



URZĄD STATYSTYCZNY W OPOLU

ul. ks. Hugona Kołłątaja 5B, 45-064 Opole

Informacja sygnałna

Data opracowania – czerwiec 2014

tel. 77 423 01 10–11 77 423 10 01
e-mail: SekretariatUSopl@stat.gov.pl Internet: www.stat.gov.pl

AKTYWNOŚĆ EKONOMICZNA LUDNOŚCI

W WOJEWÓDZTWIE OPOLSKIM W I KWARTALE 2014 R.

Informacja opracowana została na podstawie uogólnionych wyników dotyczących pracujących, bezrobotnych i biernych zawodowo uzyskanych z reprezentacyjnego **Badania Aktywności Ekonomicznej Ludności (BAEL)**. Badanie przeprowadzane jest w cyklu kwartalnym metodą obserwacji ciągłej, tj. aktywność ekonomiczną bada się w każdym tygodniu w ciągu całego roku. Przy tej metodzie obserwacji wyniki badania pozwalają śledzić na bieżąco zmiany na rynku pracy w ciągu całego kwartału. Badaniem objęte są **osoby w wieku 15 lat i więcej** będące członkami gospodarstw domowych w wylosowanych mieszkaniach. Podstawowym kryterium podziału ludności, z punktu widzenia aktywności ekonomicznej, na pracujących, bezrobotnych i biernych zawodowo jest praca, tzn. fakt wykonywania, posiadania bądź poszukiwania pracy w badanym tygodniu.

Od III kwartału 2012 r. do uogólniania wyników badania na populację generalną zastosowano dane o ludności w wieku 15 lat i więcej, pochodzące z bilansów opracowanych na podstawie wyników Narodowego Spisu Powszechnego Ludności i Mieszkań 2011. Ponadto nastąpiły zmiany metodologiczne, mające na celu dostosowanie populacji objętej badaniem do zaleceń Eurostat. Od III kwartału 2012 r. poza zakresem badania, pozostają osoby przebywające poza gospodarstwem domowym, tj. za granicą lub w gospodarstwach zbiorowego zakwaterowania **12 miesięcy lub więcej** – do II kwartału 2012 r. było to powyżej 3 miesięcy.

Dane opublikowane w tym opracowaniu przedstawiają wyniki przeliczone zgodnie z nową metodologią i nową podstawą uogólniania danych.

W związku z wprowadzonymi zmianami prezentowane wyniki BAEL nie są w pełni porównywalne z wynikami badań z lat poprzedzających 2010 r.

U w a g a. W niektórych przypadkach sumy składników mogą się różnić od podanych wielkości „ogółem” ze względu na zaokrąglenia dokonywane przy uogólnianiu wyników badania.

Na podstawie wyników Badania Aktywności Ekonomicznej Ludności (BAEL) w I kwartale 2014 r. w województwie opolskim odnotowano w porównaniu z analogicznym okresem poprzedniego roku następujące zmiany na rynku pracy:

- wzrost współczynnika aktywności zawodowej,
- wzrost wskaźnika zatrudnienia,
- spadek stopy bezrobocia.

AKTYWNOŚĆ EKONOMICZNA LUDNOŚCI

W województwie opolskim w I kwartale 2014 r. liczba ludności w wieku 15 lat i więcej wynosiła 709 tys. i stanowiła 2,3% omawianej zbiorowości w kraju. W stosunku do analogicznego okresu poprzedniego roku, jak również w porównaniu z IV kw. 2013 r. zmniejszyła się o 0,7%.

W odniesieniu do kraju województwo opolskie charakteryzowało się:

- niższym współczynnikiem aktywności zawodowej,
- niższym wskaźnikiem zatrudnienia,
- niższą stopą bezrobocia.

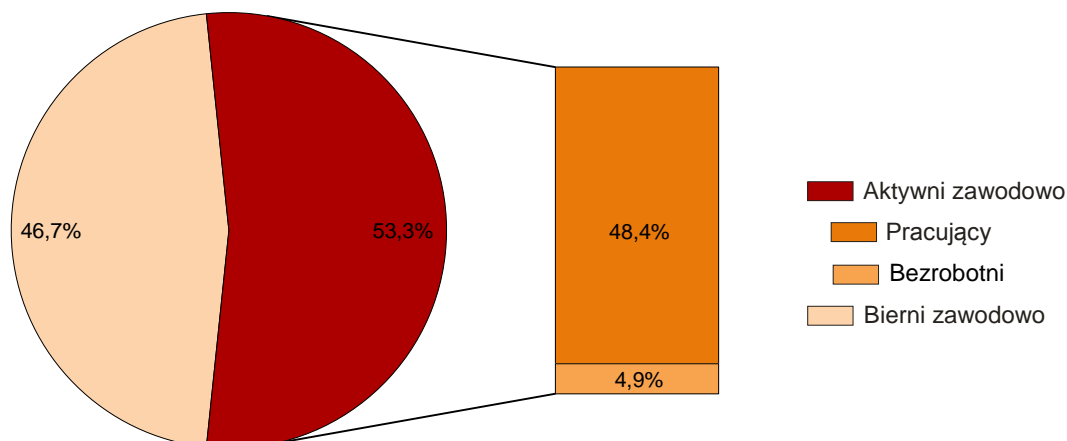
TABL. 1. AKTYWNOŚĆ EKONOMICZNA LUDNOŚCI W WIEKU 15 LAT I WIĘCEJ W WOJEWÓDZTWIE NA TLE KRAJU

WYSZCZEGÓLNIENIE	I kwartał 2013		IV kwartał 2013		I kwartał 2014	
	Polska	Opolskie	Polska	Opolskie	Polska	Opolskie
Aktywni zawodowo w tys.	17235	380	17414	379	17419	378
pracujący	15291	336	15713	351	15573	344
bezrobotni	1944	44	1700	28	1846	35
Bierni zawodowo w tys.	13812	333	13621	335	13613	331
Współczynnik aktywności zawodowej w %	55,5	53,2	56,1	53,1	56,1	53,3
Wskaźnik zatrudnienia w %	49,3	47,1	50,6	49,2	50,2	48,5
Stopa bezrobocia w %	11,3	11,6	9,8	7,4	10,6	9,3

W I kwartale 2014 r. w województwie opolskim liczba aktywnych zawodowo wynosiła 378 tys. i była niższa o 0,5% w porównaniu z analogicznym kwartałem poprzedniego roku. Spadła również liczba biernych zawodowo (o 0,6%) i ukształtowała się na poziomie 331 tys. osób. W stosunku do IV kwartału 2013 r. zmalała zarówno liczba aktywnych zawodowo (o 0,3%), jak i biernych zawodowo (o 1,2%).

Pracujący stanowili w I kwartale 2014 r. 91,0% aktywnych zawodowo (więcej o 2,6 p. proc. niż przed rokiem, a o 1,6 p. proc. mniej w porównaniu z IV kwartałem 2013 r.). Udział bezrobotnych ukształtował się na poziomie 9,3%, tj. niższym o 2,3 p. proc. w ujęciu rocznym, natomiast wyższym o 1,9 p. proc. w stosunku do IV kwartału 2013 r.

STRUKTURA LUDNOŚCI W WIEKU 15 LAT I WIĘCEJ WEDŁUG AKTYWNOŚCI EKONOMICZNEJ W I KWARTALE 2014 R.



Zmiany w skali roku zachodzące w aktywności ekonomicznej ludności przełożyły się na zmniejszenie obciążenia pracujących osobami niepracującymi, tj. osobami bezrobotnymi i biernymi zawodowo. W I kwartale 2014 r. w województwie opolskim na 1000 pracujących przypadło 1064 niepracujących (1098 w miastach i 1013 na wsi). Przed rokiem – 1122 (1136 w miastach i 1113 na wsi). W kraju współczynnik ten wynosił 993, a przed rokiem 1030.

*Do **ludności aktywnej zawodowo** zaliczono wszystkie osoby w wieku 15 lat i więcej uznane za pracujące lub bezrobotne, zgodnie z poniższymi definicjami.*

*Za **pracującą** uznano każdą osobę, która w badanym tygodniu:*

– wykonywała pracę przynoszącą zarobek lub dochód jako pracownik najemny, pracujący na własny rachunek lub pomagający członek rodziny,

– miała pracę, ale jej nie wykonywała:

▪ *z powodu choroby, urlopu macierzyńskiego lub wypoczynkowego,*

▪ *z innych powodów, przy czym długość przerwy w pracy wynosiła:*

– do 3 miesięcy,

– powyżej 3 miesięcy, ale osoba ta była pracownikiem najemnym i w tym czasie otrzymywała co najmniej 50% dotychczasowego wynagrodzenia.

***Bezrobotni, według BAEL**, są to osoby w wieku 15–74 lata, które spełniały jednocześnie 3 warunki:*

– w okresie badanego tygodnia nie były osobami pracującymi,

– aktywnie poszukiwały pracy, tzn. podjęły konkretne działania w ciągu 4 tygodni (wliczając jako ostatni tydzień badany), aby znaleźć pracę,

– były gotowe podjąć pracę w ciągu 2 tygodni następujących po tygodniu badanym.

Do bezrobotnych zaliczono także osoby, które znalazły pracę i oczekiwały na jej rozpoczęcie przez okres nie dłuższy niż 3 miesiące oraz były gotowe tę pracę podjąć.

Udział pracujących i bezrobotnych (aktywnych zawodowo) w ogólnej liczbie ludności w wieku 15 lat i więcej określa **współczynnik aktywności zawodowej**. W I kwartale 2014 r. współczynnik ten wynosił 53,3% i zwiększył się zarówno w stosunku do analogicznego okresu 2013 r. jak i w porównaniu z IV kwartałem 2013 r. (odpowiednio: o 0,1 i o 0,2 p. proc.).

TABL. 1. AKTYWNOŚĆ EKONOMICZNA LUDNOŚCI WEDŁUG PŁCI I MIEJSCA ZAMIESZKANIA

WYSZCZEGÓLNIENIE	Ogółem	Aktywni zawodowo			Bierni zawodowo	Współczynnik aktywności zawodowej
		razem	pracujący	wej w %bezrobotni		
w tysiącach						
I KWARTAŁ 2013						
OGÓŁEM	714	380	336	44	333	53,2
mężczyźni	331	211	187	24	120	63,7
kobiety	383	170	149	21	213	44,4
Miasta	378	202	177	25	176	53,4
Wieś	335	179	159	20	157	53,4

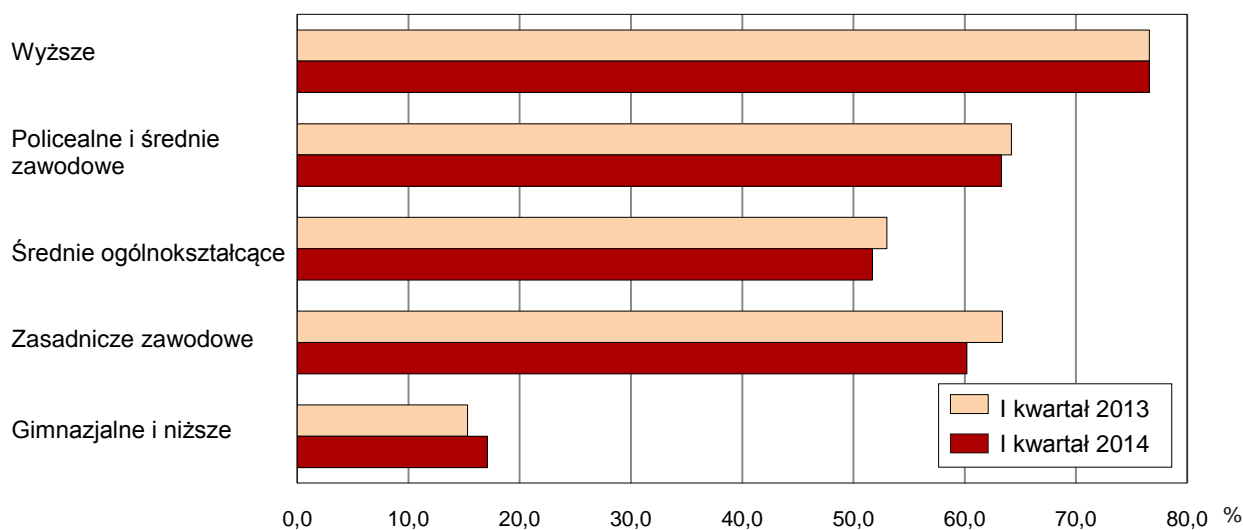
TABL. 2. **AKTYWNOŚĆ EKONOMICZNA LUDNOŚCI WEDŁUG PŁCI I MIEJSCA ZAMIESZKANIA (dok.)**

WYSZCZEGÓLNIENIE	Ogółem	Aktywni zawodowo			Bierni zawodowo	Współczynnik aktywności zawodowej
		razem	pracujący	wej w %bezrobotni		
IV KWARTAŁ 2013						
OGÓŁEM	714	379	351	28	335	53,1
mężczyźni	335	214	201	13	121	63,9
kobiety	379	165	151	15	214	43,5
Miasta	396	209	193	16	187	52,8
Wieś	318	170	159	12	147	53,5
I KWARTAŁ 2014						
OGÓŁEM	709	378	344	35	331	53,3
mężczyźni	335	211	193	18	124	63,0
kobiety	374	167	151	17	207	44,7
Miasta	387	205	184	21	181	53,0
Wieś	322	173	160	13	149	53,7

Podobnie jak w poprzednich kwartałach wyższym poziomem aktywności zawodowej charakteryzowali się mężczyźni niż kobiety. Współczynnik aktywności zawodowej w I kwartale 2014 r. wśród mężczyzn wynosił 63,0% wobec 44,7% dla kobiet. W analogicznym okresie poprzedniego roku wskaźniki te kształtowały się odpowiednio: 63,7% dla mężczyzn i 44,4% dla kobiet. W skali roku różnica omawianych wskaźników dla płci zmniejszyła się o 1,0 p. proc.

Współczynnik aktywności zawodowej na wsi ukształtował się na poziomie wyższym o 0,7 p. proc. niż w miastach i wynosił 53,7%. W stosunku do I kwartału 2013 r. wskaźnik ten zwiększył się dla ludności wiejskiej o 0,3 p. proc., a dla ludności miejskiej zmalał o 0,4 p. proc.

WSPÓŁCZYNNIK AKTYWNOŚCI ZAWODOWEJ WEDŁUG POZIOMU WYKSZTAŁCENIA



Najwyższy współczynnik aktywności zawodowej zanotowano dla osób z wykształceniem wyższym (76,6% – identyczny jak przed rokiem), a najniższy dla osób z wykształceniem gimnazjalnym, podstawowym, niepełnym podstawowym i bez wykształcenia szkolnego (17,1% wobec 15,3%).

W skali roku, współczynnik aktywności zawodowej według poziomu wykształcenia zmniejszył się w prawie wszystkich kategoriach z wyjątkiem wykształcenia wyższego (ten sam poziom) oraz gimnazjalnego i niższego (wzrost o 1,8 p. proc.).

TABL. 3. **AKTYWNOŚĆ EKONOMICZNA LUDNOŚCI WEDŁUG GRUP WIEKU**

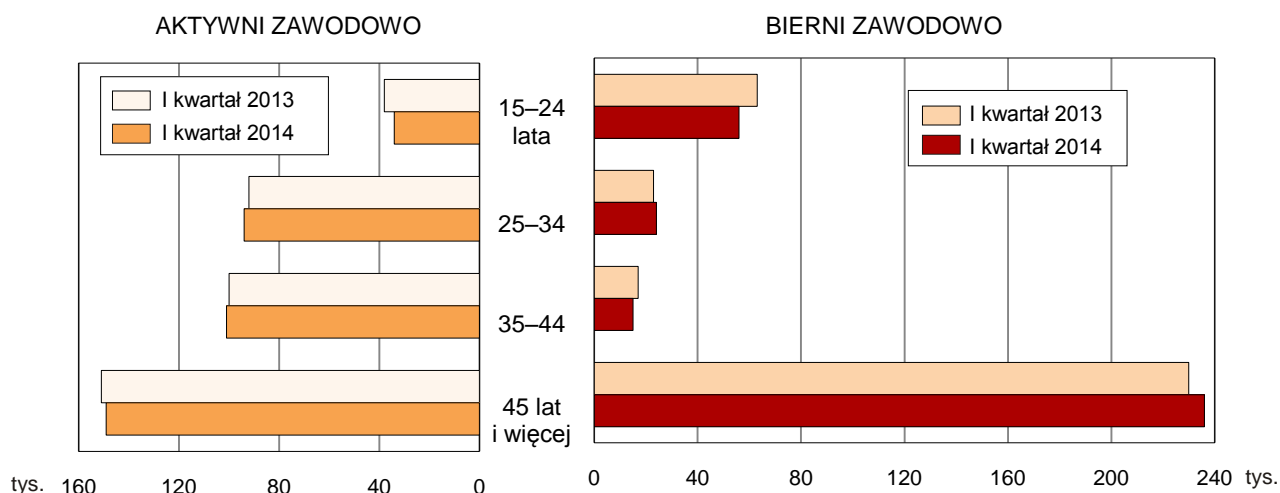
WYSZCZEGÓLNIENIE	Aktywni zawodowo			Bierni zawodowo
	ogółem	pracujący	bezrobotni	
	w tysiącach			
I KWARTAŁ 2013				
OGÓŁEM	380	336	44	333
w tym w wieku produkcyjnym ^a	371	327	44	146
15–24 lata	38	29	9	63
25–34	92	77	15	23
35–44	100	92	8	17
45 lat i więcej	151	138	12	230
IV KWARTAŁ 2013				
OGÓŁEM	379	351	28	335
w tym w wieku produkcyjnym ^a	368	340	28	134
15–24 lata	30	25	5	58
25–34	95	87	9	23
35–44	103	96	6	17
45 lat i więcej	151	143	8	237
I KWARTAŁ 2014				
OGÓŁEM	378	344	35	331
w tym w wieku produkcyjnym ^a	369	335	35	141
15–24 lata	34	26	8	56
25–34	94	83	11	24
35–44	101	95	6	15
45 lat i więcej	149	139	10	236

a Mężczyźni 18–64 lata; kobiety 18–59 lat.

Dla ludności w wieku produkcyjnym w I kwartale 2014 r. współczynnik aktywności zawodowej wynosił 72,4% i był o 0,6 p. proc. wyższy niż przed rokiem.

Rozpatrując grupy wiekowe, najwyższe wartości współczynnik aktywności zawodowej przyjmował dla osób w grupie wieku 35–44 lata (87,1% wobec 84,7% przed rokiem) oraz 25–34 lata (80,3% wobec 80,7%).

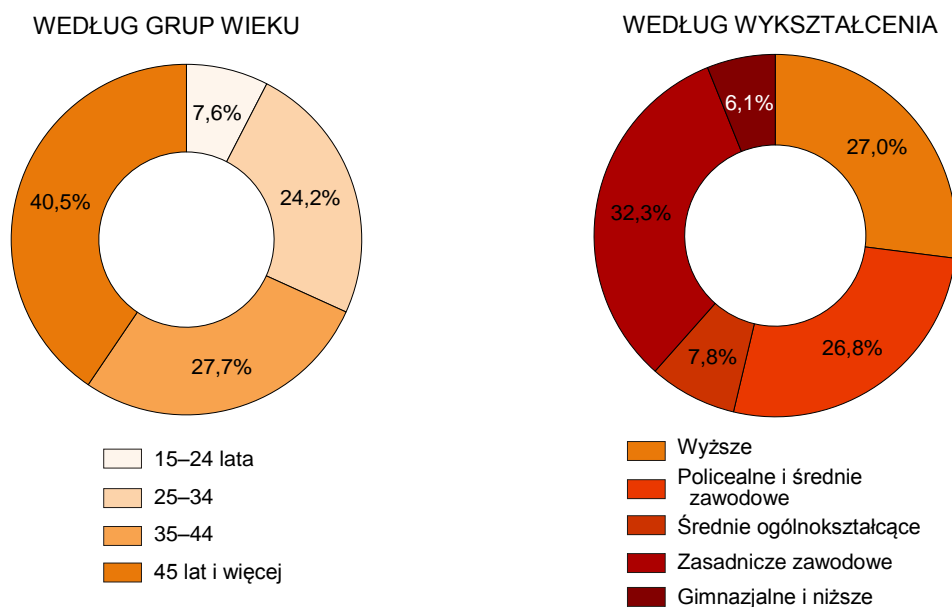
AKTYWNOŚĆ EKONOMICZNA LUDNOŚCI WEDŁUG GRUP WIEKU



PRACUJĄCY

W I kwartale 2014 r. w województwie opolskim liczba pracujących wynosiła 344 tys., tj. o 8 tys. (o 2,4%) więcej niż rok wcześniej, a o 7 tys. (o 2,0%) mniej niż w IV kwartale 2013 r. W skali roku wzrosła zarówno liczba pracujących mężczyzn (o 3,2%), jak i pracujących kobiet (o 1,3%). W strukturze pracujących przeważali mężczyźni, a ich udział w I kwartale 2014 r. zwiększył się w porównaniu z analogicznym okresem 2013 r. o 0,4 p. proc. i wynosił 56,1%, natomiast udział kobiet zmalał o 0,4 p. proc. do poziomu 43,9%. W I kwartale 2014 r. wzrosła w ujęciu rocznym liczba pracujących mieszkańców miast (o 4,0%) i wsi (o 0,6%).

STRUKTURA PRACUJĄCYCH W I KWARTALE 2014 R.



Wśród pracujących najmniej liczną grupą były osoby w wieku 15-24 lata, których liczba zmalała w skali roku o 10,3% i wynosiła 26 tys., a ich udział kształtował się na poziomie 7,6%. W grupie wieku

25–34 lata liczba pracujących wzrosła o 7,8%, a ich udział wynosił 24,2%. Osoby w wieku 35–44 lata stanowiły 27,7% ogółu pracujących, a ich liczba w porównaniu z I kwartałem 2013 r. zwiększyła się o 3,3%. Wzrosła również (o 0,7%) liczba pracujących w grupie wieku 45 lat i więcej, która stanowiła 40,5% ogółu omawianej zbiorowości.

Rozpatrując poziom wykształcenia, w I kwartale 2014 r. wśród pracujących dominowały osoby z wykształceniem zasadniczym zawodowym (111 tys.). W ujęciu rocznym ich liczba wzrosła o 0,9%, a udział zmalał o 0,4 p. proc. i wynosił 32,3%. Najmniej liczną grupą (21 tys.) były osoby z wykształceniem gimnazjalnym i niższym i stanowiły 6,1% ogółu pracujących. W porównaniu z analogicznym okresem 2013 r. zmniejszył się ich udział (o 0,2 p. proc.), natomiast liczba nie zmieniła się.

Miarą określającą rzeczywiste zaangażowanie ludności w procesie pracy jest **wskaźnik zatrudnienia**, który stanowi udział pracujących w liczbie ludności w wieku 15 lat i więcej. W I kwartale 2014 r. w województwie opolskim udział ten wynosił 48,5%, tj. więcej o 1,4 p. proc. niż przed rokiem, a o 0,7 p. proc. mniej w stosunku do poprzedniego kwartału (w kraju 50,2% i zwiększył się o 0,9 p. proc. w stosunku do I kwartału 2013 r.). Wskaźnik zatrudnienia był wyższy o 17,2 p. proc. wśród mężczyzn niż wśród kobiet i wynosił 57,6%, tj. o 1,1 p. proc. więcej niż w I kwartale 2013 r. Wśród kobiet osiągnął wartość 40,4% tj. więcej o 1,5 p. proc. Na wsi omawiany wskaźnik wynosił 49,7% i był wyższy niż w miastach o 2,2 p. proc. W skali roku wskaźnik zatrudnienia zwiększył się na wsi o 2,2 p. proc, a w miastach o 0,7 p. proc.

Wśród osób w wieku produkcyjnym, omawiany miernik w I kwartale 2014 r. wynosił 65,7% i był o 2,5 p. proc. wyższy niż w I kwartale 2013 r. Najwyższy poziom osiągnął w grupie wieku 35–44 lata – 81,9% (o 3,9 p. proc. więcej niż rok wcześniej). Podobnie jak w poprzednich kwartałach najwyższy wskaźnik zatrudnienia odnotowano wśród osób z wykształceniem wyższym (72,7% wobec 73,0% w I kwartale 2013 r.), a najniższy dla osób z wykształceniem gimnazjalnym i niższym (13,3% wobec 12,4% w I kwartale 2013 r.).

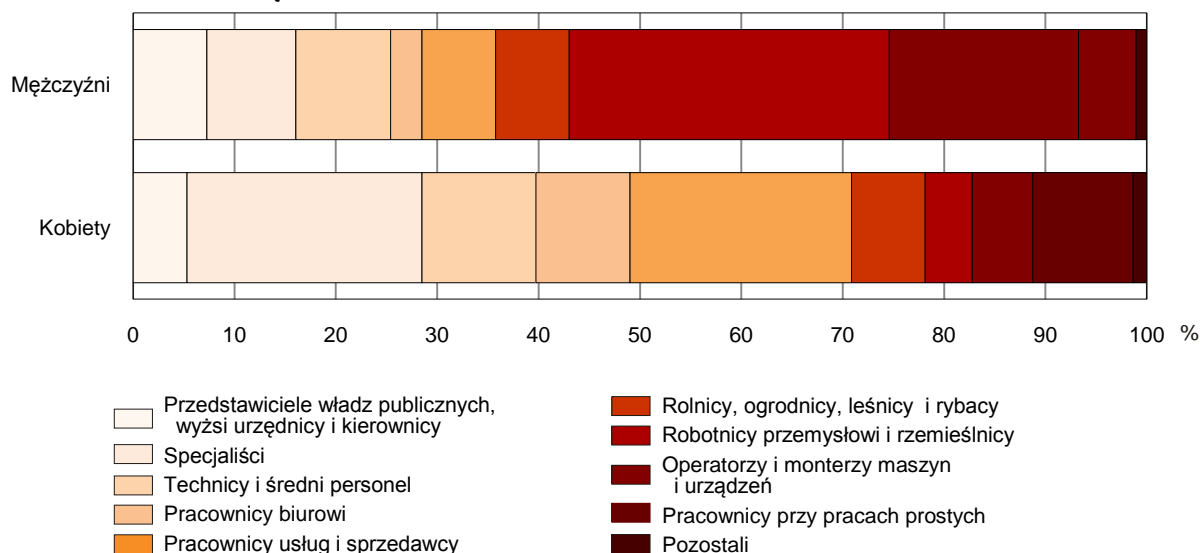
TABL. 4. WSKAŹNIK ZATRUDNIENIA WEDŁUG PŁCI I MIEJSCA ZAMIESZKANIA

WYSZCZEGÓLNIENIE	2013		2014
	kwartały – %		
	I	IV	I
OGÓŁEM	47,1	49,2	48,5
mężczyźni	56,5	60,0	57,6
kobiety	38,9	39,8	40,4
Miasta	46,8	48,7	47,5
Wieś	47,5	50,0	49,7

Podobnie jak w poprzednich okresach, w I kwartale 2014 r., w strukturze pracujących według statusu zatrudnienia największy udział miały osoby zatrudnione na podstawie stosunku pracy, czyli pracownicy najemni. Stanowili oni 82,0% ogółu pracujących (wobec 81,5% przed rokiem) i liczyli 282 tys. osób, tj. więcej o 2,9% niż w analogicznym okresie ub. roku. Wśród pracowników najemnych 75,9% miało pracę na czas nieokreślony (stałą) i ich liczba wzrosła w skali roku o 7,0%. Na czas określony zatrudnionych było 23,8% pracowników najemnych, a ich liczba zmalała o 9,5% w porównaniu z I kwartałem 2013 r.

W I kwartale 2014 r. liczba pracodawców i pracujących na własny rachunek wynosiła 51 tys. i nie zmieniła się w stosunku do analogicznego okresu ub. roku. Udział tej grupy w ogólnej liczbie pracujących w województwie kształtował się na poziomie 14,8% i zmalał o 0,4 p. proc. w ujęciu rocznym.

STRUKTURA PRACUJĄCYCH WEDŁUG GRUP ZAWODÓW W I KWARTALE 2014 R.



W strukturze pracujących według zawodów, w I kwartale 2014 r. najliczniejszą grupą byli robotnicy przemysłowi i rzemieślnicy, którzy stanowili 19,8% (przed rokiem 18,5%). Wśród mężczyzn odsetek dla tej grupy zawodowej kształtował się na poziomie 31,6% (o 2,2 p. proc. więcej niż w I kwartale 2013 r.); znaczący udział posiadała również grupa: operatorzy i monterzy maszyn i urządzeń – 18,7%. Wśród kobiet przeważały dwie grupy zawodów: specjaliści – 23,2% (wzrost o 1,7 p. proc. w ujęciu rocznym) oraz pracownicy usług i sprzedawcy – 21,9% (spadek o 0,9 p. proc. w stosunku do analogicznego okresu poprzedniego roku).

Osoby, które w badanym tygodniu przepracowały 40 i więcej godzin stanowiły największy odsetek pracujących w I kwartale 2014 r. (74,4% wobec 76,8% w I kwartale 2013 r.). Wśród nich przeważający był udział mężczyzn (59,0%); większy udział mieli również mieszkańcy miast (53,1%).

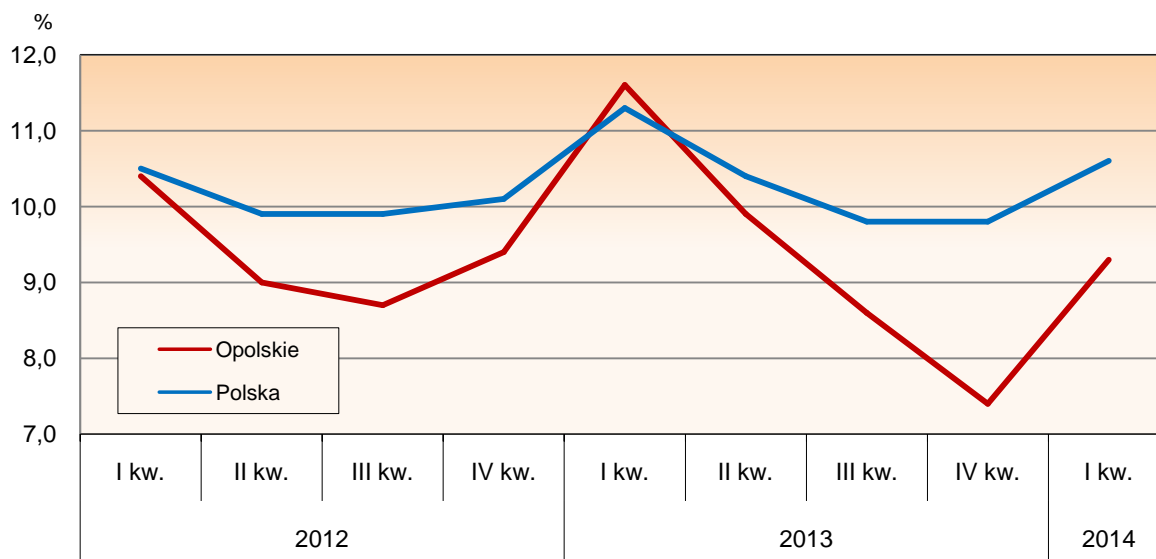
Udział pracujących w niepełnym wymiarze czasu pracy kształtował się na poziomie 10,5% dla grupy osób, które przepracowały od 30 do 39 godzin w tygodniu oraz 5,8% dla grupy od 20 do 29 godzin. Mniej niż 20 godzin tygodniowo przepracowało 3,8% badanych osób.

BEZROBOTNI

W I kwartale 2014 r. liczba bezrobotnych wynosiła 35 tys. osób i zmalała w stosunku do analogicznego okresu poprzedniego roku o 20,5%, natomiast wzrosła o 25,0% w porównaniu z IV kwartałem 2013 r. W odniesieniu do I kwartału 2013 r. odnotowano spadek liczby bezrobotnych mężczyzn i kobiet (odpowiednio: o 25,0% i o 19,0%), jak również bezrobotnych mieszkańców wsi i miast (odpowiednio: o 35,0% i o 16,0%).

Wśród bezrobotnych w I kwartale 2014 r. większość stanowiły osoby z wykształceniem zasadniczym zawodowym (34,3% wobec 40,9% przed rokiem) oraz policealnym i średnim zawodowym (22,9 wobec 25,0%). Rozpatrując kryterium wieku, największy udział w ogólnej liczbie bezrobotnych przypadła w grupie wiekowej 25–34 lata (31,4% wobec 34,1% w I kwartale 2013 r.).

STOPA BEZROBOCIA



Stopa bezrobocia dla ogółu ludności w wieku 15 lat i więcej w I kwartale 2014 r. wynosiła 9,3%, tj. o 2,3 p. proc. mniej niż w analogicznym okresie 2013 r. (w kraju odpowiednio 10,6%, tj. mniej o 0,7 p. proc.) oraz o 1,9 p. proc. więcej w stosunku do IV kwartału 2013 r. (w kraju więcej o 0,8 p. proc.). Stopa bezrobocia dla kobiet była wyższa o 1,7 p. proc. niż dla mężczyzn i wynosiła 10,2% (w I kwartale 2013 r. odpowiednio: o 1,0 p. proc i 12,4%). W miastach wskaźnik ten był wyższy o 2,7 p. proc. niż na wsi i wynosił 10,2% (w I kwartale 2013 r. odpowiednio: wyższy o 1,2 p. proc i 12,4%). Najniższa stopa bezrobocia wystąpiła w grupie wieku 35–44 lata (5,9%, o 2,1 p. proc. niższa niż w I kwartale 2013 r.), najwyższa wystąpiła natomiast w grupie osób w wieku 15–24 lata (23,5%, o 0,2 p. proc. niższa niż w I kwartale 2013 r.) i ponad 2,5-krotnie przekroczyła przeciętną wartość dla województwa.

Stopa bezrobocia jest to procentowy udział bezrobotnych (ogółem lub danej grupy) w liczbie ludności aktywnej zawodowo (ogółem lub danej grupy).

TABL. 4. **STOPA BEZROBOCIA WEDŁUG PŁCI I MIEJSCA ZAMIESZKANIA**

WYSZCZEGÓLNIENIE	2013		2014
	kwartał – %		
	I	IV	I
OGÓŁEM	11,6	7,4	9,3
mężczyźni	11,4	6,1	8,5
kobiety	12,4	9,1	10,2
Miasta	12,4	7,7	10,2
Wieś	11,2	7,1	7,5

Osoby, które straciły pracę stanowiły 51,4% wszystkich bezrobotnych i w porównaniu z I kwartałem 2013 r. ich udział zmalał o 10,0 p. proc. Wśród bezrobotnych udział osób powracających do pracy po przerwie zwiększył się w skali roku o 1,3 p. proc. i wynosił 28,6%.

Osoby bezrobotne najczęściej poszukiwały pracy poprzez biura pracy – 29 tys. (82,9%), a w dalszej kolejności poprzez ogłoszenia w prasie oraz bezpośredni kontakt z zakładem pracy – po 24 tys. (68,6%).

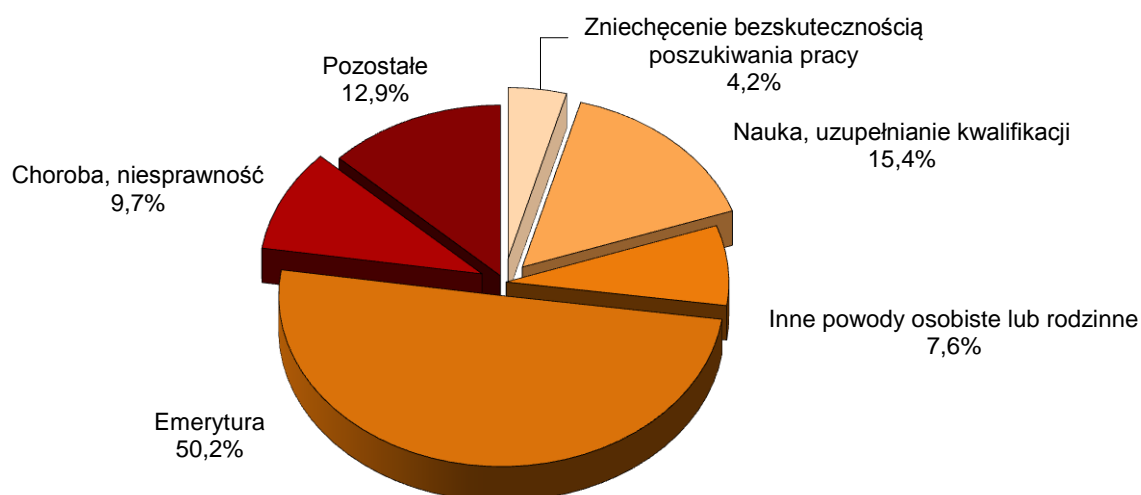
Przeciętny czas poszukiwania pracy w I kwartale 2014 r. wynosił 9,9 miesięcy i był dłuższy w porównaniu z analogicznym okresem 2013 r. o 0,2 miesiąca. Przeciętny okres poszukiwania pracy przez mężczyzn był krótszy niż dla kobiet o 0,3 miesiąca i wynosił 9,7 miesięcy. Mieszkańcy miast poszukiwali pracy przeciętnie 9,9 miesięcy, a mieszkańcy wsi 9,8 miesięcy.

Bezrobotni poszukujący pracy 13 miesięcy i dłużej stanowili 22,9% ogółu bezrobotnych i ich udział zmniejszył się o 2,1 p. proc. w stosunku do I kwartału 2013 r. Bezrobotni poszukujący pracy najkrócej – do 3 miesięcy łącznie stanowili 31,4% ogółu bezrobotnych (o 0,4 p. proc. mniej niż w analogicznym okresie 2013 r.).

BIERNI ZAWODOWO

Grupa osób biernych zawodowo w I kwartale 2014 r. liczyła 331 tys. i stanowiła 46,7% ogółu ludności w wieku 15 lat i więcej. Liczba biernych zawodowo zmniejszyła się w porównaniu z analogicznym okresem 2013 r. o 0,6%, a w stosunku do IV kwartału 2013 r. o 1,2%. Większość, tj. 62,5% wśród tych osób stanowiły kobiety (w I kwartale 2013 r. – 64,0%). W miastach odnotowano 54,7% osób biernych zawodowo, tj. o 1,8 p. proc. więcej niż w I kwartale 2013 r. Osoby w wieku produkcyjnym stanowiły 42,6% ogólnej liczby biernych zawodowo (przed rokiem – 43,8%).

STRUKTURA BIERNYCH ZAWODOWO WEDŁUG PRZYCZYŃ BIERNOŚCI W I KWARTALE 2014 R.



Liczba osób nieposzukujących pracy w I kwartale 2014 r. wynosiła 328 tys. W porównaniu z I kwartałem 2013 r. zmniejszyła się o 0,9%, a w stosunku do IV kwartału 2013 r. o 1,5%. Najliczniejszą grupę osób nieposzukujących pracy, podobnie jak w poprzednich okresach stanowiły osoby pozostające na emeryturze – 50,6% oraz osoby uczące się i uzupełniające kwalifikacje – 15,5%. Wśród osób nieposzukujących pracy przeważały kobiety (62,8%), a także mieszkańcy miast (54,7%).

Ludność bierna zawodowo – to osoby w wieku 15 lat i więcej, które nie zostały zakwalifikowane jako pracujące lub bezrobotne, tzn. osoby, które w okresie badanego tygodnia:

- nie pracowały i nie poszukiwały pracy,
- nie pracowały i poszukiwały pracy, ale nie były gotowe do jej podjęcia w ciągu 2 tygodni następujących po tygodniu badanym,
- nie pracowały i nie poszukiwały pracy, ponieważ miały pracę załatwioną i oczekiwały na jej rozpoczęcie w okresie:
 - dłuższym niż 3 miesiące,
 - do 3 miesięcy, ale nie były gotowe tej pracy podjąć.