



ROLNICTWO W WOJEWÓDZTWIE OPOLSKIM W 2008 R.

Opracowanie publikacji: pracownicy Wydziału Statystyki Gospodarczej
Urzędu Statystycznego w Opolu

pod kierownictwem: Janiny Kuźmickiej

Redakcja merytoryczna: Małgorzata Bożek, Urszula Glados, Anna Jaworska,
Teresa Waldera

Grafika i skład komputerowy: Jolanta Bardoń

***Publikacja dostępna na CD-ROM
i stronie internetowej US: www.stat.gov.pl/urzedu/opole***

Format A4, cena CD-ROM – 15,00 zł

SPIS TREŚCI

CONTENS

	Str. Page
UWAGI METODYCZNE <i>METHODOLOGICAL NOTES</i>	5
WYNIKI BADAŃ – synteza <i>RESULTS OF SURVEYS – synthesis</i>	7
Użytkowanie gruntów <i>Land use</i>	7
Grunty ugorowane <i>Uncultivated land</i>	8
Powierzchnia, plony i zbiory roślin uprawnych <i>Crops area, yields and production</i>	9
Uprawy pastewne <i>Feed crop</i>	15
Produkcja ogrodnicza <i>Gardens output</i>	18
Zwierzęta gospodarskie <i>Animal stocks</i>	21
Skup i ceny produktów rolnych <i>Agricultural products procurement and prices</i>	24

SPIS TABLIC

TABLES

	Tabl. Table	Str. Page
Użytkowanie gruntów według siedziby użytkownika w 2008 r. <i>Land use by the user's official residence in 2008</i>	1	27
Powierzchnia gruntów ugorowanych na gruntach ornych według siedziby użytkownika <i>Area of fallow and set aside on arable land by the user's official residence</i>	2	27
Produkcja ziemiopłodów rolnych w 2008 r. <i>Agricultural crops production in 2008</i>	3	28
Powierzchnia i zbiory warzyw gruntowych <i>Area and production of ground vegetables</i>	4	32
Powierzchnia i zbiory drzew owocowych <i>Area and production of fruits tree</i>	5	32
Powierzchnia i zbiory owoców jagodowych <i>Area and production of berry fruits</i>	6	32
Zużycie nawozów mineralnych lub chemicznych oraz wapniowych w przeliczeniu na czysty składnik <i>Consumption of mineral or chemical and lime fertilizers in terms of pure ingredients</i>	7	33
Produkcja ważniejszych produktów zwierzęcych <i>Production of major animal products</i>	8	33
Zwierzęta gospodarskie według użytkowników <i>Livestock by holders</i>	9	34
Wartość skupu produktów rolnych (ceny bieżące) <i>Value of procurement agricultural products (current prices)</i>	10	39
Skup ważniejszych produktów rolnych <i>Procurement of major agricultural products</i>	11	41
Skup zbóż i ziemniaków w latach gospodarczych <i>Procurement of cereals and potatoes by farming years</i>	12	44
Przeciętne ceny skupu ważniejszych produktów rolnych <i>Average procurement prices of major agricultural products</i>	13	44

W wersji angielskiej: spis treści
English version: contents

OBJAŚNIENIA ZNAKÓW UMOWNYCH

- Kreska (–) – zjawisko nie wystąpiło.
Zero: (0) – zjawisko istniało w wielkości mniejszej od 0,5;
(0,0) – zjawisko istniało w wielkości mniejszej od 0,05.
Znak x – wypełnienie pozycji jest niemożliwe lub niecelowe.
Znak * – dane zostały zmienione w stosunku do już opublikowanych.
„W tym” – oznacza, że nie podaje się wszystkich składników sumy.

WAŻNIEJSZE SKRÓTY

zł	=	złoty	pkt	=	punkt
tys.	=	tysiąc	r.	=	rok
mln	=	milion	cd.	=	ciąg dalszy
ha	=	hektar	dok.	=	dokończenie
dt	=	decytona (kwintal)	tabl.	=	tablica
kg	=	kilogram			
t	=	tona			
l	=	litr			
hl	=	hektolitr			
szt	=	sztuk			

Przy publikowaniu danych US – prosimy o podanie źródła

UWAGI METODYCZNE

I. Źródła i zakres danych

1. Publikacja zawiera podstawowe dane o użytkowaniu gruntów, produkcji głównych ziemiopłodów rolnych, warzyw i owoców, upraw pastewnych, o zużyciu nawozów mineralnych lub chemicznych oraz wapniowych, o pogłowie zwierząt gospodarskich oraz o skupie i cenach produktów rolnych.

2. Dane zawarte w niniejszej publikacji opracowano na podstawie:

- uogólnionych wyników reprezentacyjnego badania użytkowania gruntów, powierzchni zasiewów i pogłowia zwierząt gospodarskich (kwestionariusz R-CzSR), przeprowadzanego w czerwcu w gospodarstwach indywidualnych,
- uogólnionych wyników reprezentacyjnych badań przeprowadzonych w gospodarstwach indywidualnych:
 - w czerwcu i grudniu badania pogłowia bydła, owiec i drobiu,
 - w sierpniu i grudniu badania trzody chlewnej,
- sprawozdań statystycznych z zakresu użytkowania gruntów i powierzchni zasiewów oraz pogłowia zwierząt gospodarskich w gospodarstwach państwowych, spółdzielczych i spółkach z udziałem mienia sektora publicznego i prywatnego,
- sprawozdań statystycznych o skupie produktów rolnych,
- szacunków i ocen prowadzonych przez rzeczoznawców szczebla terenowego.

3. Dane zostały ujęte według sektorów własności (publiczny i prywatny).

Do **sektora publicznego** zaliczono gospodarstwa własności państwowej (Skarbu Państwa i państwowych osób prawnych), gospodarstwa będące własnością samorządową (gmin) oraz gospodarstwa stanowiące własność mieszaną (spółki z przewagą mienia państwowego).

W **sektorze prywatnym** podstawowymi formami są: własność prywatna krajowa (gospodarstwa indywidualne, gospodarstwa spółdzielcze i spółki prywatne), własność zagraniczna i własność mieszana.

4. Lata gospodarcze obejmują okres od 1 VII do 30 VI (np. rok gospodarczy 2007/2008 dotyczy okresu od 1 VII 2007 r. do 30 VI 2008 r.).

5. Do przeliczeń wyników produkcji na jednostkę powierzchni przyjęto użytki rolne rozliczane według siedziby użytkownika gospodarstwa – stan w czerwcu.

6. Ze względu na elektroniczną technikę przetwarzania danych, w niektórych przypadkach sumy składników mogą się różnić od podanych wielkości "ogółem".

II. Objaśnienia podstawowych pojęć

1. **Gospodarstwo rolne** oznacza grunty rolne wraz z gruntami leśnymi, budynkami lub ich częściami, urządzeniami i inwentarzem, jeżeli stanowią lub mogą stanowić zorganizowaną całość gospodarczą oraz prawami i obowiązkami związanymi z prowadzeniem gospodarstwa rolnego.

Za **gospodarstwo indywidualne** uważa się gospodarstwo o powierzchni użytków rolnych od 0,10 ha, będące własnością lub znajdujące się w użytkowaniu osoby fizycznej lub grupy osób oraz gospodarstwo rolne osoby nieposiadającej użytków rolnych lub posiadającej użytki rolne o powierzchni mniejszej niż 0,10 ha, która ma co najmniej: 1 sztukę bydła lub (i) 5 sztuk trzody chlewnej albo 1 lochę lub (i) 3 sztuki owiec bądź kóz lub (i) 1 konia lub (i) 30 sztuk drobiu lub (i) 1 strusia lub (i) 5 sztuk samic królików lub (i) 5 sztuk samic pozostałych zwierząt futerkowych lub (i) 3 sztuki pozostałych zwierząt utrzymywanych na rzeź lub (i) 1 pień pszczeleli.

Za **użytkownika gospodarstwa indywidualnego** uważa się osobę fizyczną lub grupę osób, które faktycznie użytkują grunty, niezależnie od tego, czy są właścicielami, dzierżawcami, czy użytkują je z innego tytułu oraz niezależnie od tego, czy grunty te są zlokalizowane w jednej czy w kilku gminach.

2. Do **ogólnej powierzchni gruntów** gospodarstwa zaliczono wszystkie bez wyjątku grunty wchodzące w skład gospodarstwa, a więc wszystkie grunty użytkowane rolniczo (grunty orne, sady, łąki i pastwiska), będące w dobrej kulturze rolnej oraz pozostałe użytki rolne, a także wszystkie związane

z nimi grunty użytkowane nierolniczo, jak lasy i grunty leśne oraz pozostałe grunty (podwórza, grunty pod zabudowaniami lub przeznaczone pod zabudowę, ogrody ozdobne, grunty pod wodami, drogi, torfowiska, kamieniołomy, żwirownie, nieużytki, powierzchnia gruntów rolnych nie użytkowanych rolniczo, jeśli grunty te nie powrócą już do użytkowania rolniczego), niezależnie od tytułu władania (własne, dzierżawione na zasadzie umowy i bezumownie, użytkowane z innego tytułu).

Od 2007 r., zgodnie z metodologią Eurostatu, dokonano dodatkowego podziału użytków rolnych.

3. Do **użytków rolnych** zalicza się:

- użytki rolne utrzymywane w dobrej kulturze rolnej – zgodnie z normami (w skład użytków rolnych w dobrej kulturze rolnej wchodzi: grunty orne, sady, łąki trwałe i pastwiska trwałe, będące w dobrej kulturze rolnej);
- użytki rolne pozostałe (bez podziału na rodzaje), tj. użytki rolne obecnie nie użytkowane i niebędące w dobrej kulturze rolnej (uprzednio użytkowane jako tereny rolnicze, a obecnie ze względów ekonomicznych, społecznych i innych nie wykorzystywane już rolniczo, ale w razie zmiany decyzji można je przywrócić do produkcji rolniczej przy wykorzystaniu zasobów gospodarstwa).

Do **gruntów orných** zalicza się grunty w uprawie, tj. pod zasiewami oraz grunty ugorowane. Grunty orne powinny być utrzymywane w dobrej kulturze rolnej.

Za grunty orne w uprawie uważa się grunty zasiane lub zasadzone ziemiopłodami rolnymi lub ogrodniczymi, plantacje wikliny i chmielu, powierzchnie szklarni, inspektów, tuneli foliowych, powierzchnię ogrodów przydomowych oraz powierzchnię mniejszą od 10 arów zasadzoną drzewami owocowymi i krzewami owocowymi, a także powierzchnię upraw przeznaczonych na nawozy zielone.

Do **gruntów ugorowanych** zalicza się powierzchnie gruntów orných nie wykorzystywane do celów produkcyjnych, ale utrzymywane według zasad dobrej kultury rolnej.

Do **sadów** zalicza się grunty o powierzchni nie mniejszej niż 10 arów, zasadzone drzewami i krzewami owocowymi oraz szkółki drzew i krzewów owocowych (utrzymywane w dobrej kulturze rolnej).

Do **łąk i pastwisk** trwałych zalicza się grunty pokryte trwale trawami, natomiast nie zalicza się gruntów orných obsianych trawami w ramach płodozmianu. Łąki trwałe są to grunty pokryte trwale trawami, z zasady koszone, a w rejonach górskich również powierzchnię koszonych hal i połonin. Pastwiska trwałe są to grunty pokryte trwale trawami, które z zasady nie są koszone, lecz wypasane, a w rejonach górskich również powierzchnię wypasanych hal i połonin. Zakwalifikowane tu łąki trwałe i pastwiska trwałe muszą być utrzymywane w dobrej kulturze rolnej.

Grunty orne, sady, łąki trwałe i pastwiska trwałe niebędące w dobrej kulturze rolnej zaliczono do grupy „użytki rolne pozostałe”.

4. Do **lasów i gruntów leśnych** zalicza się powierzchnię pokrytą roślinnością leśną, powierzchnię przejściowo jej pozbawioną oraz grunty związane z gospodarką leśną. Do powierzchni zalesionej zalicza się grunty pokryte uprawami leśnymi, młodnikami i drzewostanami starszymi oraz plantacjami topoli i innymi gatunkami drzew szybko rosnących prowadzonymi na gruntach leśnych. Do powierzchni przejściowo pozbawionej drzewostanu zalicza się zręby, halizny, płazowizny i plantacje choinkowe prowadzone na gruntach leśnych oraz wylesienia powstałe na skutek oddziaływania emisji przemysłowych i górnictwa (zalewiska, zapadliska).

5. Do **powierzchni pozostałych gruntów** wchodzących w skład gospodarstwa wlicza się grunty będące pod zabudowaniami, podwórzami, placami, ogrodami ozdobnymi, pod drogami, powierzchnię wód śródlądowych, rowów melioracyjnych, powierzchnię porośniętą wikliną w stanie naturalnym, powierzchnię innych gruntów (torfowiska, żwirownie), nieużytków, powierzchnię przeznaczoną do rekreacji, a także powierzchnię gruntów rolnych nie użytkowanych rolniczo, gdy grunty te nie powrócą już do użytkowania rolniczego.

6. Dane o **produkcji, plonach i skupie** zbóż, strączkowych i oleistych dotyczą ziarna. Dane dotyczące **zbóż** obejmują: zboża podstawowe, mieszanki zbożowe, kukurydzę na ziarno, grykę, proso i inne zbożowe.

Dane dotyczące **zbóż podstawowych**, tj. pszenicy, żyta, jęczmienia, owsa i pszenżyta – jeśli nie zaznaczono inaczej – nie obejmują mieszanek zbożowych.

7. **Skup produktów rolnych** obejmuje ilości i wartości produktów rolnych (roślinnych i zwierzęcych) skupionych przez podmioty gospodarcze bezpośrednio od producentów.

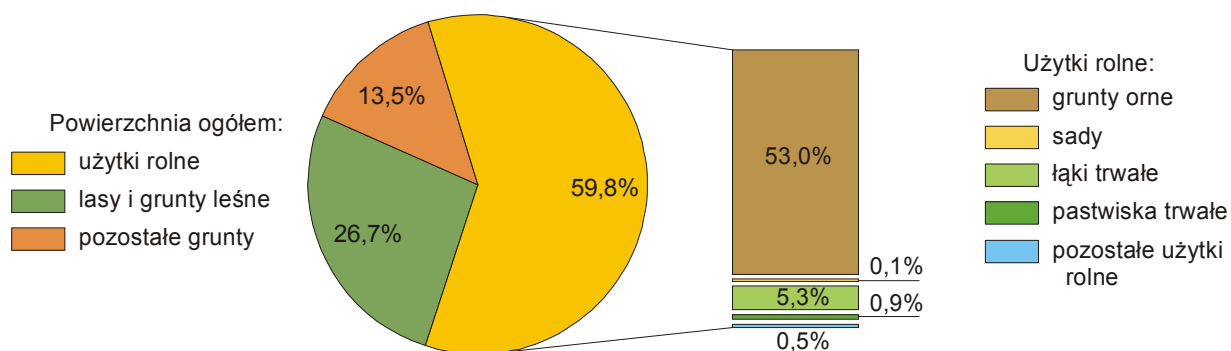
WYNIKI BADAŃ – synteza

UŻYTKOWANIE GRUNTÓW

Województwo opolskie zajmuje obszar 941,2 tys. ha. W 2008 r. grunty należące do gospodarstw indywidualnych stanowiły 46,1% ogólnej powierzchni województwa, tj. 434,0 tys. ha. W odniesieniu do 2007 r. powierzchnia użytkowanych gruntów gospodarstw indywidualnych wzrosła o 2,8% (w kraju zmniejszyła się o 0,8%). W ogólnej powierzchni województwa według granic administracyjnych użytki rolne stanowiły 59,4%, lasy i grunty leśne – 27,2%, a pozostałe grunty – 13,4% (w kraju odpowiednio: 51,7%, 29,6% i 18,7%). W porównaniu z 2007 r. udział powierzchni użytków rolnych oraz lasów i gruntów leśnych zwiększył się odpowiednio o 1,3 pkt i 0,1 pkt, natomiast pozostałych gruntów zmniejszył się o 1,4 pkt.

STRUKTURA UŻYTKOWANIA GRUNTÓW^a W 2008 R.

Stan w czerwcu



^a Według siedziby użytkownika.

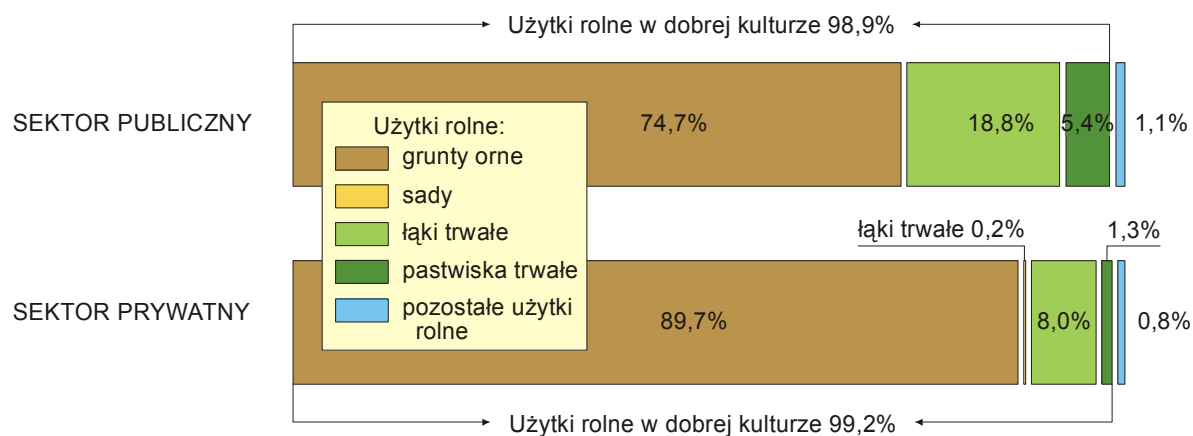
W omawianym okresie w ogólnej powierzchni województwa (według siedziby użytkownika) grunty gospodarstw rolnych zajmowały 601,7 tys. ha (63,2% powierzchni) i w stosunku do 2007 r. ich powierzchnia zwiększyła się o 1,0% (w kraju zmniejszyła się o 1,0%). Powierzchnia gruntów należących do gospodarstw rolnych sektora prywatnego stanowiła 92,8% (558,4 tys. ha) ogólnej powierzchni gospodarstw rolnych i w porównaniu z 2007 r. zwiększyła się o 1,5% (w kraju zmniejszyła się o 0,8%). Powierzchnia gruntów sektora publicznego zmniejszyła się o 4,7% (w kraju – o 5,5%) i wynosiła 43,3 tys. ha.

Ogólna powierzchnia użytków rolnych w gospodarstwach rolnych w 2008 r. wynosiła 569,3 tys. ha, w tym 564,7 tys. ha znajdowało się w dobrej kulturze rolnej (użytki rolne utrzymywane zgodnie z normami), natomiast 4,7 tys. ha to użytki rolne pozostałe, tj. niebędące w dobrej kulturze rolnej. Grunty orne utrzymywane zgodnie z normami zajmowały 504,9 tys. ha, tj. 89,4% powierzchni użytków rolnych będących w dobrej kulturze oraz 83,9% powierzchni ogólnej gospodarstw rolnych.

W porównaniu z 2007 r. powierzchnia trwałych użytków zielonych zwiększyła się o 2,9%, a jej udział w powierzchni użytków rolnych oraz w powierzchni ogólnej gospodarstw rolnych wynosił odpowiednio: 10,3% i 9,8%. Powierzchnia sadów zmniejszyła się o 19,8% i stanowiła 0,1% powierzchni ogólnej gospodarstw rolnych.

STRUKTURA UŻYTKÓW ROLNYCH W GOSPODARSTWACH ROLNYCH WEDŁUG SEKTORÓW WŁASNOŚCI W 2008 R.

Stan w czerwcu



W 2008 r. odnotowano 64,8 tys. gospodarstw rolnych użytkujących grunty, w tym 64,6 tys. gospodarstw indywidualnych. W gospodarstwach indywidualnych posiadających powyżej 1 ha UR 57,2% stanowiły gospodarstwa użytkujące 1 – 5 ha. Liczba gospodarstw indywidualnych posiadających 100 ha UR i więcej wynosiła zaledwie 0,3 tys., tj. 0,7% gospodarstw indywidualnych powyżej 1 ha UR. Przeciętna powierzchnia UR 1 gospodarstwa rolnego w 2008 r. wynosiła 8,78 ha, w tym gospodarstwa indywidualnego – 6,34 ha.

GRUNTY UGOROWANE

W 2008 r. powierzchnia gruntów ugorowanych na gruntach ornych w gospodarstwach rolnych wynosiła 20,0 tys. ha, tj. 4,0% ogólnej powierzchni gruntów ornych (*w kraju – 3,8%*). W porównaniu z 2007 r. powierzchnia gruntów ugorowanych zmniejszyła się o 5,1 tys. ha.

W gospodarstwach rolnych sektora publicznego powierzchnia gruntów ugorowanych wynosiła 14,1 tys. ha i stanowiła 48,1% ogólnej powierzchni gruntów ornych (*w kraju – 23,3%*). W sektorze prywatnym grunty ugorowane zajmowały powierzchnię 5,9 tys. ha, tj. 1,2% ogólnej powierzchni gruntów ornych (*w kraju – 3,5%*). Natomiast w gospodarstwach indywidualnych udział gruntów ugorowanych wynosił 1,5% i był o 2,1 pkt mniejszy niż w kraju.

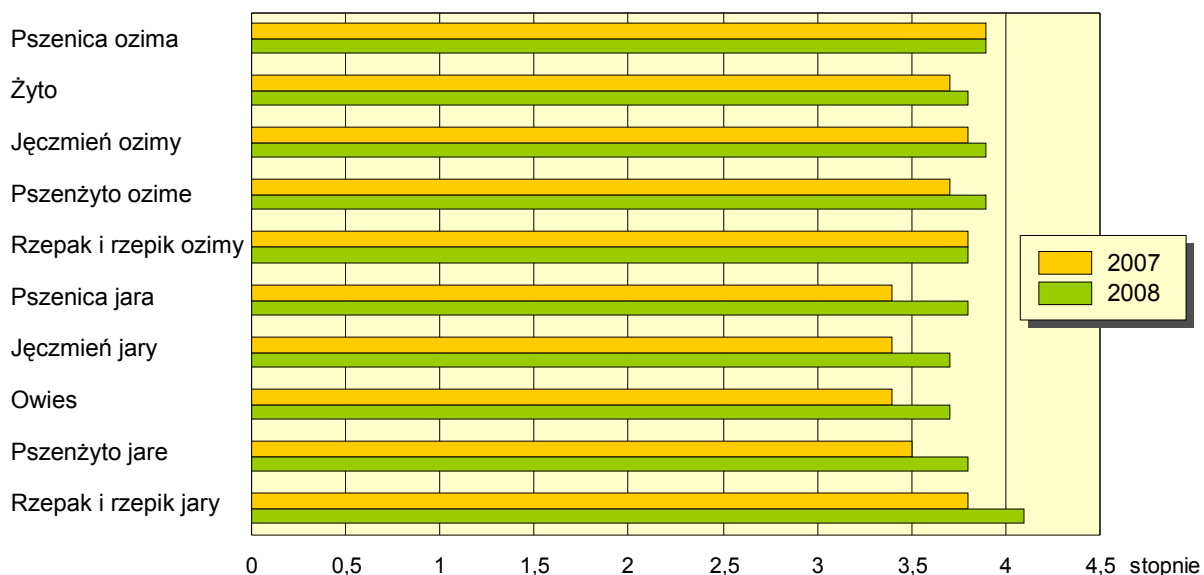
POWIERZCHNIA, PLONY I ZBIORY ROŚLIN UPRAWNYCH

Warunki agrometeorologiczne oraz nawożenie mineralne w okresie wegetacji 2007/2008

Warunki termiczno-wilgotnościowe panujące jesienią 2007 r. były bardzo zróżnicowane. Występujące okresowo w III dekadzie sierpnia i we wrześniu intensywne opady deszczu spowodowały lokalne podtopienia, a tym samym w niektórych rejonach utrudniły prowadzenie jesiennych prac polowych i zakończenie zbiorów oraz opóźniły siew rzepaku i zbóż ozimych. Warunki pogodowe na przełomie września i października sprzyjały siewom zbóż ozimych, wzrostowi i rozwojowi roślin oraz stworzyły korzystne warunki do prowadzenia dalszych prac polowych. Notowane w II dekadzie października ochłodzenie spowolniło procesy życiowe roślin, a występujące okresy z dużymi wahaniami dobowej temperatury powietrza sprzyjały hartowaniu ozimin. Znaczne ochłodzenie oraz opady deszczu ze śniegiem i śniegu w połowie listopada przyczyniły się do spowolnienia procesów życiowych roślin i zahamowania wegetacji. Stan roślin w końcowej fazie jesiennego wzrostu był bardzo zróżnicowany i uzależniony od terminu siewu i stanowiska. Na plantacjach zbóż ozimych i rzepaku ozimego odnotowano dość silne porażenie chorobami grzybowymi - mączniakiem prawdziwym i septoriozą liści.

Przebieg pogody w grudniu i styczniu nie stwarzał większych zagrożeń dla zimujących upraw. Niewielkie uszkodzenia upraw ozimych wynikały z dobowych wahań temperatury. Zaorano lub przewidziano do zaorania 0,9% powierzchni zasianej ozimin. Stan upraw ozimych rzeczoznawcy terenowi ocenili jako przeciętny.

WIOSENNA OCENA STANU UPRAW W STOPNIACH KWALIFIKACYJNYCH



Wzrost temperatury powietrza i gleby w końcu lutego spowodował wznowienie wiosennej wegetacji zbóż ozimych, rzepaku ozimego i roślinności na trwałych użytkach zielonych. Ciepła i słoneczna pogoda w I i II dekadzie marca sprzyjała prowadzeniu wiosennych prac polowych, m.in. siewom zbóż jarych. W III dekadzie miesiąca w wyniku ochłodzenia i przelotnych opadów śniegu nastąpiło pogorszenie warunków wykonywania zabiegów agrotechnicznych. Okresowe opady deszczu, które wystąpiły na przełomie kwietnia i maja spowodowały miejscowe wyleganie zbóż i sprzyjały rozwojowi

chorób grzybowych. W II i III dekadzie kwietnia sadzono ziemniaki, wykonywano siew buraków cukrowych i rozpoczęto siew kukurydzy uprawianej na zielonkę i ziarno. Przebieg warunków termiczno-wilgotościowych w kwietniu i maju sprzyjał wzrostowi i rozwojowi roślin oraz prowadzeniu prac polowych. Niedobór opadów i wysokie temperatury powietrza w I i II dekadzie czerwca wpłynęły na zmniejszenie się zapasów wody w glebie. W III dekadzie miesiąca ciepła i deszczowa pogoda sprzyjała rozwojowi szkodników i chorób grzybowych. Na plantacjach obserwowano nasilenie występowania mszyc i chorób grzybowych. Warunki pogodowe w lipcu i sierpniu sprzyjały prowadzeniu prac żniwnych. Intensywne opady we wrześniu utrudniły prowadzenie jesiennych prac polowych i przeprowadzenie dalszych zbiorów. Ciepła i słoneczna pogoda w II i III dekadzie października pozwoliła na dokończenie jesiennych prac polowych oraz sprzyjała wschodom, wzrostowi i rozwojowi ozimin. W listopadzie dobiegł końca zbiór buraków cukrowych. Ochłodzenie oraz opady deszczu i śniegu w II dekadzie listopada przyczyniły się do spowolnienia procesów życiowych, a w konsekwencji do wejścia roślin w stan zimowego spoczynku.

Na plonowanie zbóż i innych upraw, oprócz panujących warunków agrometeorologicznych znaczący wpływ miała także wielkość zużycia plonotwórczych środków produkcji m.in. nawozów. Zużycie nawozów mineralnych (NPK) w województwie opolskim w roku gospodarczym 2007/2008 wynosiło 111,7 tys. t i w stosunku do poprzedniego roku wzrosło o 31,6 tys. t, tj. o 39,5% (w kraju – o 8,7%).

W przeliczeniu na 1 ha użytków rolnych pod zbiory 2008 r. zużyto 196,2 kg NPK, w tym na użytki rolne w dobrej kulturze – 197,9 kg, tj. więcej niż w poprzednim roku odpowiednio o: 36,6% i 36,4%. Zużycie nawozów azotowych wynosiło 57,8 tys. t, fosforowych – 24,5 tys. t, potasowych – 29,4 tys. t (odpowiednio więcej niż przed rokiem o: 38,1%, 44,2% i 38,2%).

Stosunek N:P:K w dawce nawozowej w roku gospodarczym 2007/2008 kształtował się na poziomie roku ubiegłego według proporcji 1:0,4:0,5, co oznacza, że w ogólnym zużyciu nawozów mineralnych w przeliczeniu na czysty składnik azot stanowił 51,7%, fosfor – 21,9% i potas – 26,4%.

Tabl. 1. **Zużycie nawozów mineralnych (NPK) i wapniowych (CaO) w czystym składniku w roku gospodarczym 2007/2008**

Wyszczególnienie a – województwo b – kraj	Ogółem	Sektor prywatny		Sektor publiczny	
		razem	w tym gospodarstwa indywidualne		
na 1 ha użytków rolnych w dobrej kulturze w kg					
Nawozy mineralne¹	a	197,9	202,6	184,5	133,2
	b	137,2	136,7	131,1	159,1
Azotowe	a	102,3	104,6	94,9	70,4
	b	73,2	72,9	69,3	85,5
Fosforowe	a	43,4	44,8	42,8	25,3
	b	29,6	29,6	29,1	28,8
Potasowe	a	52,2	53,2	46,8	37,5
	b	34,4	34,2	32,7	44,8
Nawozy wapniowe²	a	101,2	100,1	55,0	115,5
	b	39,9	38,2	29,6	123,3
W tym wapniowo-magnezowe	a	57,8	56,6	32,2	74,2
	b	20,1	19,0	13,9	74,6

¹ Łącznie z wieloskładnikowymi. ² Przeważnie w postaci wapna palonego; łącznie z wapnem defekacyjnym.

Zużycie nawozów wapniowych (łącznie z wapniowo – magnezowymi, w przeliczeniu na czysty składnik) wynosiło 57,1 tys. t CaO (o 3,6% mniej niż w roku poprzednim), co w przeliczeniu na 1 ha użytków rolnych stanowiło 100,4 kg, w tym na 1 ha użytków rolnych w dobrej kulturze – 101,2 kg.

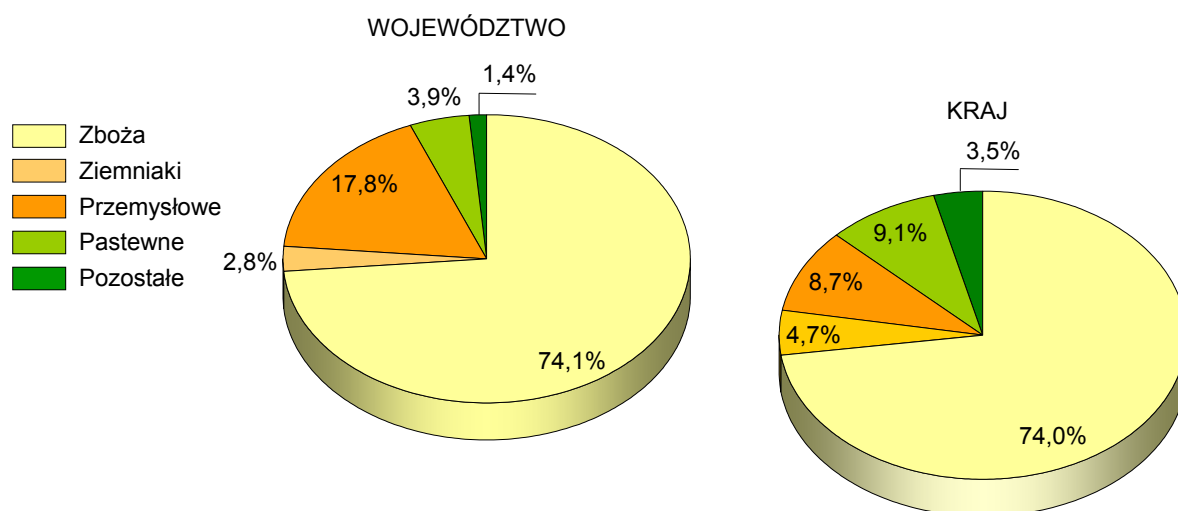
W roku gospodarczym 2007/2008 zużyto 32,7 tys. t (w czystym składniku) nawozów wapniowo-magnezowych, co w przeliczeniu na 1 ha użytków rolnych wynosiło 57,4 kg i było o 4,2% większe niż w roku poprzednim (*w kraju o 3,5% mniejsze*). Porównując zużycie nawozów wapniowo-magnezowych w stosunku do zużycia nawozów wapniowych, należy zwrócić uwagę na zmiany w strukturze na korzyść nawozów wapniowych.

Produkcja głównych ziemiopłodów rolnych

Ogólna powierzchnia **zasiewów** w 2008 r. wynosiła 484,9 tys. ha i była o 16,2 tys. ha, tj. o 3,5% większa (*w kraju - o 1,5%*) od ubiegłorocznej.

W ogólnym areale zasiewów zboża podstawowe z mieszankami zbożowymi, kukurydzą na ziarno oraz gryką, prosem i innymi zbożowymi zajmowały 359,2 tys. ha, ziemniaki - 13,7 tys. ha, grupa roślin przemysłowych – 86,5 tys. ha, rośliny pastewne – 18,9 tys. ha, a pozostałe uprawy – 6,6 tys. ha.

STRUKTURA POWIERZCHNI ZASIEWÓW W 2008 R.



Zboża

W 2008 r. powierzchnia uprawy zbóż ogółem (łącznie z kukurydzą na ziarno) wynosiła 359,2 tys. ha i była o 25,7 tys. ha, tj. o 7,7% (*w kraju – o 2,9%*) większa niż w roku poprzednim.

Tabl. 2. Powierzchnia zasiewów, plony i zbiory zbóż ^a

Wyszczególnienie	2007	2008	2007	2008
	w liczbach bezwzględnych		kraj = 100	
OGÓŁEM				
Powierzchnia w ha	333468	359159	4,0	4,2
Plony z 1 ha w dt	47,6	51,8	146,5	160,9
Zbiory w t	1587879	1861510	5,9	6,7

^a Bez mieszanek zbożowo-strączkowych.

Tabl. 2. **Powierzchnia zasiewów, plony i zbiory zbóż^a (dok.)**

Wyszczególnienie	2007	2008	2007	2008
	w liczbach bezwzględnych		kraj = 100	
w tym GOSPODARSTWA INDYWIDUALNE				
Powierzchnia w ha	254818	275939	3,3	3,5
Plony z 1 ha w dt	44,1	47,5	140,4	155,2
Zbiory w t	1123365	1311704	4,7	5,5

a Bez mieszanek zbożowo-strączkowych.

Zboża podstawowe z mieszankami zbożowymi uprawiano na powierzchni 320,3 tys. ha, tj. o 20,1 tys. ha (o 6,7%) większej niż w 2007 r. *W kraju powierzchnia uprawy zbóż podstawowych z mieszankami była o 2,5% większa.* Udział poszczególnych gatunków zbóż w ogólnej powierzchni uprawy zbóż podstawowych (łącznie z mieszankami zbożowymi) w 2008 r. oraz w porównaniu z 2007 r. przedstawiał się następująco:

- pszenica – 50,1% (wzrost o 2,6 pkt),
- żyto – 5,9 % (wzrost o 0,8 pkt),
- jęczmień – 23,5% (spadek o 1,4 pkt),
- owies – 2,4% (spadek o 0,2 pkt),
- pszenżyto – 8,0% (spadek o 0,4 pkt),
- mieszanki zbożowe – 10,2% (spadek o 1,3 pkt).

Powierzchnia uprawy **kukurydzy na ziarno** wynosiła 38,5 tys. ha i była o 6,2 tys. ha (o 19,1%) większa niż w 2007 r. *W kraju powierzchnia uprawy kukurydzy wzrosła o 21,1%.*

Plony zbóż podstawowych z mieszankami zbożowymi ukształtowały się na poziomie 49,8 dt/ha i były o 10,2% wyższe niż w 2007 r. (*w kraju o 0,6% niższe*). Ocenia się, że wszystkie gatunki zbóż podstawowych z mieszankami zbożowymi plonowały wyżej niż w 2007 r. Plony pszenicy wzrosły o 11,7% (*w kraju – o 3,3%*), żyta – o 17,2% (*w kraju – o 4,2%*), jęczmienia – o 6,3% (*w kraju spadek o 7,7%*), owsa – o 1,5% (*w kraju spadek o 8,8%*), pszenżyta – o 7,3% (*w kraju – o 1,5%*) i mieszanek zbożowych – o 0,3% (*w kraju spadek o 10,2%*). Plony kukurydzy na ziarno zmniejszyły się o 3,2% (*w kraju – o 11,6%*) w stosunku do notowanych przed rokiem.

Tabl. 3. **Plony zbóż^a**

Wyszczególnienie	2007	2008	2007	2008
	województwo		kraj	
	dt/ha			
OGÓŁEM	47,6	51,8	32,5	32,2
Zboża podstawowe z mieszankami	45,2	49,8	31,6	31,4
pszenica	52,2	58,3	39,4	40,7
żyto	33,8	39,6	23,7	24,7
jęczmień	41,3	43,9	32,5	30,0
owies	34,4	34,9	25,1	22,9
pszenżyto	40,9	43,9	32,9	33,4
mieszanki zbożowe	35,0	35,1	28,3	25,4
Gryka, proso i inne zbożowe	13,1	19,3	12,5	11,3
Kukurydza na ziarno	71,6	69,3	65,7	58,1

a Bez mieszanek zbożowo-strączkowych.

Zbiory zbóż podstawowych z mieszankami zbożowymi wynosiły 1593,7 tys. t i były wyższe o 238,7 tys. t (o 17,6 %) od notowanych w poprzednim roku. *W kraju produkcja zbóż podstawowych z mieszankami zbożowymi wzrosła o 1,7%.*

Tabl. 4. **Struktura zbiorów zbóż^a**

Wyszczególnienie	2007	2008	2007	2008
	województwo		kraj	
	w odsetkach			
OGÓŁEM	100,0	100,0	100,0	100,0
Zboża podstawowe z mieszankami	85,3	85,6	93,3	93,0
pszenica	46,9	50,2	30,6	33,5
żyto	3,3	4,0	11,5	12,5
jęczmień	19,4	17,8	14,8	13,1
owies	1,7	1,5	5,4	4,6
pszenżyto	6,5	6,0	15,3	16,1
mieszanki zbożowe	7,6	6,1	15,7	13,3
Gryka, proso i inne zbożowe	0,1	0,0	0,4	0,3
Kukurydza na ziarno	14,6	14,3	6,3	6,7

^a Bez mieszanek zbożowo-strączkowych.

W 2008 r. w porównaniu z rokiem poprzednim zwiększyły się zbiory:

- pszenicy – do 934,9 tys. t (o 25,6%),
- żyta – do 74,3 tys. t (o 42,4%),
- jęczmienia – do 331,0 tys. t (o 7,2%),
- owsa – do 27,1 tys. t (o 1,2%),
- pszenżyta – do 111,9 tys. t (o 8,9%),

a zmniejszyły zbiory:

- mieszanek zbożowych – do 114,4 tys. t (o 5,0%).

W 2008 r. zebrano 267,1 tys. t kukurydzy na ziarno. Zbiory były o 35,5 tys. t (o 15,3%) wyższe od notowanych przed rokiem (*w kraju – o 7,1%*).

Ziemniaki

Powierzchnia uprawy **ziemniaków** (łącznie z powierzchnią w ogrodach przydomowych) w 2008 r. wynosiła 13,7 tys. ha i była o 1,6 tys. ha (o 13,6%) większa niż w roku poprzednim (*w kraju mniejsza o 3,6%*). Plony ziemniaków wynosiły 233 dt/ha i były o 2,6% wyższe (*w kraju o 7,7% niższe*) od plonów notowanych w 2007 r. Zbiory ziemniaków wynosiły 318,6 tys. t i zwiększyły się o 45,3 tys. t, tj. o 16,6% w porównaniu z 2007 r. (*w kraju zmniejszyły się o 11,3%*). Na wysokość produkcji ziemniaków znaczący wpływ miały gospodarstwa indywidualne, których zbiory stanowiły 85,1% zbiorów ogółem (*w 2007 r. – 77,5%*).

Tabl. 5. Powierzchnia uprawy, plony i zbiory ziemniaków

Wyszczególnienie	2007	2008	2007	2008
	w liczbach bezwzględnych		kraj = 100	
OGÓŁEM				
Powierzchnia w ha	12047	13688	2,1	2,5
Plony z 1 ha w dt	227	233	109,7	122,0
Zbiory w t	273334	318601	2,3	3,0
w tym GOSPODARSTWA INDYWIDUALNE				
Powierzchnia w ha	9833	11566	1,8	2,2
Plony z 1 ha w dt	215	234	105,4	125,1
Zbiory w t	211780	270975	1,9	2,7

Buraki cukrowe

Powierzchnia uprawy **buraków cukrowych** w 2008 r. wynosiła 10,8 tys. ha i była o 7,1 tys. ha (o 39,7%) mniejsza od ubiegłorocznej (*w kraju – o 24,2%*). Plony buraków cukrowych kształtowały się na poziomie 601 dt/ha i były o 4,3% wyższe niż w 2007 r. (*w kraju o 9,4% niższe*). Produkcja buraków cukrowych wynosiła 646,6 tys. t i obniżyła się w porównaniu z ubiegłym rokiem o 380,8 tys. t, tj. o 37,1% (*w kraju – o 31,3%*). W produkcji buraków znaczący udział (80,4%) miały gospodarstwa indywidualne. W porównaniu z 2007 r. zbiory buraków cukrowych w gospodarstwach indywidualnych były o 8,6% niższe (*w kraju – o 28,7%*).

Tabl. 6. Powierzchnia uprawy, plony i zbiory buraków cukrowych

Wyszczególnienie	2007	2008	2007	2008
	w liczbach bezwzględnych		kraj = 100	
OGÓŁEM				
Powierzchnia w ha	17826	10757	7,2	5,7
Plony z 1 ha w dt	576	601	112,3	129,2
Zbiory w t	1027384	646561	8,1	7,4
w tym GOSPODARSTWA INDYWIDUALNE				
Powierzchnia w ha	11550	8589	5,7	5,5
Plony z 1 ha w dt	492	605	97,8	129,6
Zbiory w t	568599	519531	5,6	7,1

Rośliny oleiste

Produkcja **roślin oleistych** w 2008 r. wynosiła 221,1 tys. t i była o 9,4% niższa od ubiegłorocznej (*w kraju – o 1,6%*). Decydujący udział w produkcji roślin oleistych miały rzepak i rzepik, których areal uprawy stanowił 98,4% ogólnej powierzchni uprawy i 99,0% zbiorów roślin oleistych (*w kraju odpowiednio: 97,4% i 98,9%*).

Tabl. 7. Powierzchnia uprawy, plony i zbiory roślin oleistych

Wyszczególnienie	2007	2008	2007	2008
	w liczbach bezwzględnych		kraj = 100	
OGÓŁEM				
Powierzchnia w ha	79961	75419	9,7	9,5
Plony z 1 ha w dt	30,5	29,3	116,4	108,9
Zbiory w t	244181	221142	11,3	10,4
w tym GOSPODARSTWA INDYWIDUALNE				
Powierzchnia w ha	44767	42933	8,1	7,9
Plony z 1 ha w dt	26,8	27,3	108,1	107,5
Zbiory w t	119965	117232	8,7	8,5

Powierzchnia uprawy **rzepaku i rzepiku** wynosiła 74,2 tys. ha i była o 4,5 tys. ha (o 5,8%) mniejsza od notowanej w poprzednim roku (*w kraju – o 3,2%*). Średni plon rzepaku i rzepiku w omawianym sezonie wynosił 29,5 dt/ha i był o 4,2% niższy niż przed rokiem (*w kraju o 2,2% wyższy*). Zbiory rzepaku i rzepiku kształtowały się na poziomie 218,9 tys. t i były o 23,3 tys. t (o 9,6%) mniejsze niż w 2007 r. (*w kraju – o 1,1%*).

Tabl. 8. Powierzchnia uprawy, plony i zbiory rzepaku i rzepiku

Wyszczególnienie	2007	2008	2007	2008
	w liczbach bezwzględnych		kraj = 100	
OGÓŁEM				
Powierzchnia w ha	78742	74193	9,9	9,6
Plony z 1 ha w dt	30,8	29,5	115,4	108,1
Zbiory w t	242216	218925	11,4	10,4
w tym GOSPODARSTWA INDYWIDUALNE				
Powierzchnia w ha	44451	42438	8,4	8,0
Plony z 1 ha w dt	26,9	27,4	105,9	106,2
Zbiory w t	119445	116396	8,8	8,5

UPRAWY PASTEWNE

W 2008 r. ogólna **powierzchnia paszowa** roślin pastewnych uprawianych w plonie głównym, łącznie z powierzchnią trwałych użytków zielonych wynosiła 76,1 tys. ha i w porównaniu z 2007 r. wzrosła o 1,1% (*w kraju zmniejszyła się o 0,6%*). Połowe uprawy pastewne użytkowane na paszę zajmowały powierzchnię 17,2 tys. ha i stanowiły 3,6% ogólnej powierzchni zasiewów.

Tabl. 9. **Powierzchnia paszowa**

Wyszczególnienie	2007	2008	2007	2008
	w liczbach bezwzględnych		kraj = 100	
OGÓŁEM w ha	75295	76119	1,8	1,9
Trwałe użytki zielone w ha	57207	58874	1,7	1,8
Polowe uprawy pastewne:				
w hektarach	18088	17245	2,1	1,9
w % powierzchni zasiewów	3,9	3,6	7,6 ^a	8,0 ^a

^a Wskaźnik dla kraju.

Trwałe użytki zielone

Powierzchnia **trwałych użytków zielonych** w 2008 r. wynosiła 58,9 tys. ha i była o 1,7 tys. ha (o 2,9%) większa niż w 2007 r. (*w kraju o 2,7% mniejsza*). W ogólnej powierzchni trwałych użytków zielonych 84,9% stanowiły łąki, a 15,1% pastwiska.

Tabl. 10. **Powierzchnia uprawy, plony i zbiory pastwisk trwałych i łąk trwałych**

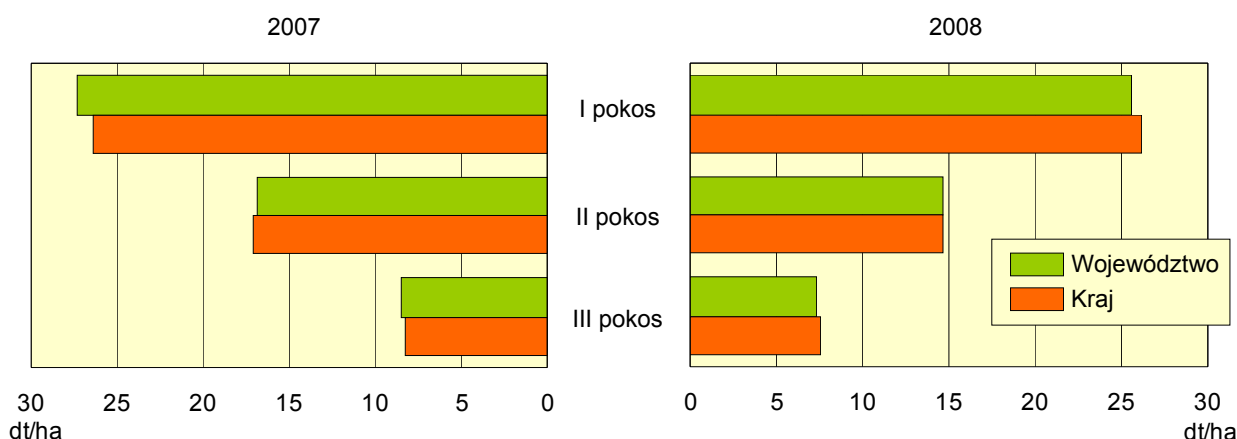
Wyszczególnienie	2007	2008	2007	2008
	w liczbach bezwzględnych		kraj = 100	
PASTWISKA TRWAŁE				
Powierzchnia w ha	8534	8879	1,1	1,2
Plony z 1 ha w dt	32,1	29,9	89,9	85,9
Zbiory w t	27395	26523	1,0	1,0
ŁĄKI TRWAŁE				
Powierzchnia w ha	48673	49995	1,9	2,0
Plony z 1 ha w dt	52,7	47,6	101,9	98,6
Zbiory w t	256500	237990	2,0	2,0

Powierzchnia **łąk trwałych** w 2008 r. wynosiła 50,0 tys. ha i w stosunku do poprzedniego roku wzrosła o 1,3 tys. ha, tj. o 2,7% (*w kraju zmniejszyła się o 1,9%*). Produkcja siana z łąk trwałych ukształtowała się na poziomie 238,0 tys. t i była o 18,5 tys. t (o 7,2%) mniejsza niż w 2007 r.

Tabl. 11. **Struktura zbiorów z łąk trwałych w 2008 r.**

Wyszczególnienie	Ogółem	I pokos	II pokos	III pokos
	w odsetkach			
OGÓŁEM	100,0	100,0	100,0	100,0
Łąki z których zebrano trawę:				
w postaci siana	58,3	65,2	57,5	35,6
jako zielonkę na: kisenie	18,1	19,7	15,8	17,0
bieżące skarmianie ..	12,6	8,5	15,1	22,1
Łąki użytkowane jako pastwiska	11,0	6,6	11,6	25,3

Średni plon z trzech pokosów łąk (w przeliczeniu na siano) wynosił 47,6 dt/ha i był o 9,7% niższy od ubiegłorocznego (*w kraju – o 6,6%*).

PLONY Z ŁĄK TRWAŁYCH WEDŁUG POKOSÓW (w przeliczeniu na siano)


Powierzchnia **pastwisk trwałych** wynosiła 8,9 tys. ha i była o 0,3 tys. ha, tj. o 4,0% większa (w kraju o 5,1% mniejsza) w stosunku do 2007 r. Przy plonie 29,9 dt/ha produkcja zielonej masy (w przeliczeniu na siano) wynosiła 26,5 tys. t i była o 0,9 tys. t, tj. o 3,2% mniejsza (w kraju – o 7,4%) od ubiegłorocznej.

Uprawy pastewne na paszę

Powierzchnia zasiewów **roślin pastewnych** uprawianych z przeznaczeniem na paszę wynosiła 18,9 tys. ha i była o 1,1 tys. ha (o 5,4%) mniejsza od notowanej w 2007 r.

W ogólnej powierzchni zasiewów roślin pastewnych 11,4 tys. ha stanowiła kukurydza, 1,6 tys. ha – strączkowe pastewne, 4,9 tys. ha – motylkowe, inne pastewne i trawy oraz 1,0 tys. ha – okopowe pastewne.

Powierzchnia uprawy **kukurydzy na zielonkę** stanowiła 60,2% ogólnej powierzchni zasiewów roślin pastewnych i w porównaniu z 2007 r. zmniejszyła się o 0,4 tys. ha, tj. o 3,3% (w kraju wzrosła o 13,1%). Przeciętne plony były o 17,8% wyższe (w kraju o 13,4% niższe) od uzyskanych w roku poprzednim i wynosiły 477 dt/ha. Produkcja zielonej masy ukształtowała się na poziomie 541,3 tys. t i była większa o 66,2 tys. t, tj. o 13,9% (w kraju o 2,2% niższa).

Tabl. 12. Powierzchnia, plony i zbiory kukurydzy na zielonkę

Wyszczególnienie	2007	2008	2007	2008
	w liczbach bezwzględnych		kraj = 100	
OGÓŁEM				
Powierzchnia w ha	11744	11360	3,2	2,7
Plony z 1 ha w dt	405	477	85,1	115,8
Zbiory w t	475092	541341	2,7	3,2
w tym GOSPODARSTWA INDYWIDUALNE				
Powierzchnia w ha	6394	6666	2,1	1,9
Plony z 1 ha w dt	447	452	91,2	104,9
Zbiory w t	285812	301303	1,9	2,0

Produkcja **okopowych pastewnych** ukształtowała się na poziomie 45,1 tys. t i była o 10,1 tys. t, tj. o 28,7% wyższa (w kraju o 5,1% niższa) od ubiegłorocznej. Powierzchnia uprawy wynosiła 1,0 tys. ha i w stosunku do 2007 r. zwiększyła się o 0,2 tys. ha, tj. o 22,9% (w kraju zmniejszyła się o 2,3%). Plony okopowych pastewnych wynosiły 452 dt/ha i były o 4,6% wyższe niż przed rokiem (w kraju o 2,9% niższe).

Tabl. 13. **Powierzchnia, plony i zbiory okopowych pastewnych**

Wyszczególnienie	2007	2008	2007	2008
	w liczbach bezwzględnych		kraj = 100	
Powierzchnia w ha	811	997	2,4	3,0
Plony z 1 ha w dt	432	452	105,6	113,9
Zbiory w t	35035	45094	2,5	3,4

PRODUKCJA OGRODNICZA

Produkcja warzywnicza

Całkowita powierzchnia uprawy **warzyw gruntowych** (łącznie z powierzchnią w ogrodach przydomowych) w 2008 r. wynosiła 2,8 tys. ha i była o 0,3 tys. ha, tj. o 11,4% większa od ubiegłorocznej (w kraju mniejsza o 8,9%). Łączna produkcja warzyw gruntowych wynosiła 57,1 tys. t i była o 0,5 tys. t, tj. o 0,9% niższa (w kraju - o 11,2%) od notowanej w 2007 r. Powierzchnia uprawy oraz produkcja wybranych gatunków warzyw w porównaniu z rokiem poprzednim przedstawiały się następująco:

Kapusta – wzrosła powierzchnia uprawy o 8,9%, obniżyły się plony i zbiory odpowiednio o: 12,0% i 4,3%;

Cebula – obniżyła się powierzchnia i zbiory odpowiednio o: 11,8% i 2,9%, wzrosły plony o 10,0%;

Marchew jadalna – obniżyły się: powierzchnia o 6,8%, plony o 10,2% i zbiory o 16,1%;

Ogórki – wzrosła powierzchnia uprawy o 2,2%, obniżyły się plony i zbiory odpowiednio o: 9,5% i 7,4%;

Warzywa pozostałe – wzrosła powierzchnia uprawy o 66,3% i zbiory o 28,3%, obniżyły się plony o 22,7%.

Tabl. 14. **Struktura powierzchni uprawy i zbiorów warzyw gruntowych**

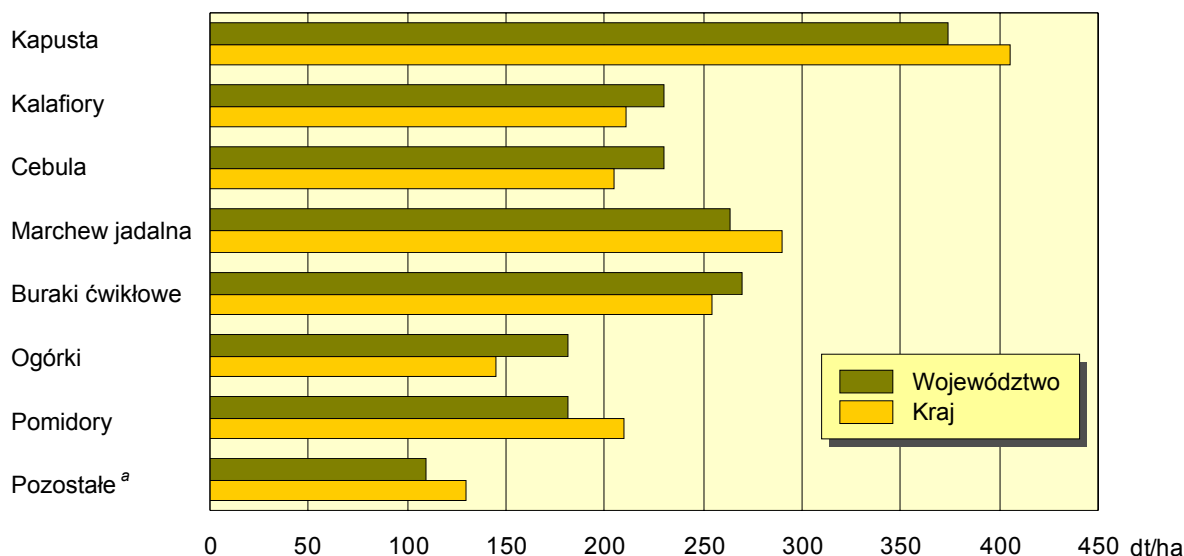
Wyszczególnienie	2007	2008	2007	2008
	w odsetkach		kraj = 100	
POWIERZCHNIA				
OGÓŁEM	100,0	100,0	1,2	1,4
Kapusta	10,2	9,9	0,8	0,9
Kalafiory	2,8	2,4	0,6	0,6
Cebula	27,7	21,9	2,0	2,0
Marchew jadalna	14,3	12,0	1,1	1,2
Buraki ćwikłowe	7,3	6,3	1,3	1,4

Tabl. 14. **Struktura powierzchni uprawy i zbiorów warzyw gruntowych (dok.)**

Wyszczególnienie	2007	2008	2007	2008
	w odsetkach		kraj = 100	
POWIERZCHNIA (dok.)				
Ogórki	11,6	10,7	1,5	1,6
Pomidory	5,3	5,6	1,0	1,3
Pozostałe ^a	20,8	31,2	0,9	1,6
ZBIORY				
OGÓŁEM	100,0	100,0	1,2	1,3
Kapusta	18,8	18,1	0,8	0,9
Kalafiory	2,6	2,7	0,6	0,7
Cebula	25,1	24,6	1,9	2,3
Marchew jadalna	18,2	15,4	1,1	1,1
Buraki ćwikłowe	8,6	8,3	1,3	1,5
Ogórki	10,1	9,4	2,0	2,0
Pomidory	3,9	5,0	0,8	1,1
Pozostałe ^a	12,8	16,5	0,9	1,3

^a Selery, pory, rzodkiewka, sałata, rabarbar, pietruszka, szparagi, koper i inne.

PLONY WARZYW GRUNTOWYCH W 2008 R.



^a Selery, pory, rzodkiewka, sałata, rabarbar, pietruszka, szparagi, koper i inne.

Produkcja sadownicza

W 2008 r. zbiory **owoców z drzew** wynosiły 9,9 tys. t i były o 1,0 tys. t, tj. o 9,4% niższe od zbiorów uzyskanych w 2007 r. *W kraju produkcja owoców z drzew była dwukrotnie większa od notowanej w 2007 r.* Niższe niż w 2007 r. były zbiory wszystkich owoców oprócz jabłek. Największy spadek produkcji odnotowano dla czereśni (o 22,4%), wiśni (o 19,4%), śliw (o 19,4%) i grusz (o 16,3%). Największy udział w produkcji owoców z drzew ogółem stanowiły jabłka. Szacuje się, że zbiory jabłek

wynosiły 5,9 tys. t i były o 1,9% większe od zbiorów notowanych w poprzednim roku. Plony jabłek były o 9,9% wyższe od ubiegłorocznych i osiągnęły poziom 128 dt/ha.

Tabl. 15. **Struktura zbiorów owoców z drzew**

Wyszczególnienie	2007	2008	2007	2008
	województwo		kraj	
	w odsetkach			
OGÓŁEM	100,0	100,0	100,0	100,0
Jabłka	53,1	59,8	82,3	86,1
Gruszki	7,8	7,2	2,4	2,2
Śliwki	10,5	9,3	4,2	3,5
Wiśnie	14,9	13,2	8,5	6,1
Czereśnie	6,8	5,9	1,6	1,2
Pozostałe ^a	6,9	4,6	0,9	0,8

^a Brzoskwinie, morele i orzechy włoskie.

Łączne zbiory **owoców z krzewów owocowych i plantacji jagodowych** w 2008 r. wynosiły 3,4 tys. t i były o 0,6 tys. t, tj. o 15,7% niższe (*w kraju o 28,4% wyższe*) od zbiorów w 2007 r. Największy udział w produkcji owoców z krzewów i plantacji jagodowych miały truskawki, których produkcja wynosiła 1,9 tys. t i była o 0,1 tys. t, tj. o 4,6% niższa (*w kraju o 15,0% wyższą*) od notowanej w 2007 r. Plony truskawek osiągnęły poziom 49,6 dt/ha i były o 6,4% niższe niż przed rokiem (*w kraju o 11,1% wyższe*).

Tabl. 16. **Struktura zbiorów owoców jagodowych**

Wyszczególnienie	2007	2008	2007	2008
	województwo		kraj	
	w odsetkach			
OGÓŁEM	100,0	100,0	100,0	100,0
Truskawki	49,6	56,1	40,5	36,3
Maliny ^a	2,2	2,1	13,1	14,7
Porzeczki	32,0	23,2	32,2	35,5
Agrest	11,6	11,2	3,2	2,9
Jagodowe pozostałe ^b	4,6	7,3	11,0	10,5

^a Łącznie z jeżyną bezkolcową. ^b Aronia, borówka wysoka, leszczyna i inne.

ZWIERZĘTA GOSPODARSKIE

W 2008 r. w województwie opolskim, podobnie jak w kraju odnotowano tendencję spadkową w pogłowie większości podstawowych gatunków zwierząt gospodarskich.

Tabl. 17. **Pogłowie podstawowych gatunków zwierząt gospodarskich według sektorów własności w 2008 r.**

Wyszczególnienie	Ogółem		Sektor	
	w szt	2007=100	publiczny	prywatny
			w szt	
Bydło^a	120570	95,0	10448	110122
W tym krowy	47033	92,2	4769	42264
Konie^b	4716	117,7	179	4537
W tym 3-letnie i starsze	3144	134,0	97	3047
Drób^b	4166458	95,8	–	4166458
Trzoda chlewna^c	555207	79,6	25448	529759
W tym lochy	50690	81,3	2635	48055
Owce^a	2087	102,2	–	2087
W tym maciorki 1-roczone i starsze	1017	98,4	–	1017

a Stan w grudniu. b Stan w czerwcu. c Stan w końcu listopada.

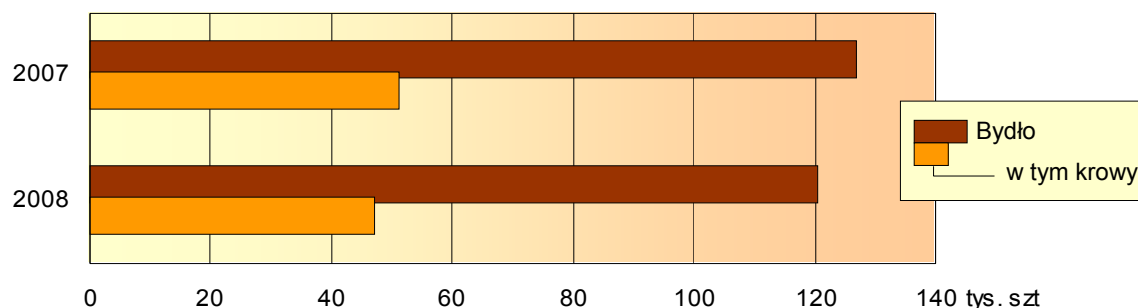
Bydło

W grudniu 2008 r. **pogłowie bydła** wynosiło 120,6 tys. szt i było niższe o 5,0% od stanu notowanego w analogicznym okresie poprzedniego roku i o 1,4% od stanu w czerwcu 2008 r. *W kraju pogłowie bydła w porównaniu ze stanem notowanym w grudniu 2007 r. wzrosło o 2,9%, a w stosunku do stanu w czerwcu 2008 r. zmniejszyło się o 3,4%.*

Pogłowie krów liczyło 47,0 tys. szt i obniżyło się o 4,0 tys. szt (o 7,8%) w porównaniu z grudniem 2007 r. oraz o 2,9 tys. szt (o 5,7%) w stosunku do stanu w czerwcu 2008 r. *(w kraju odpowiednio wzrosło o 1,2% i obniżyło się o 1,2%).*

POGŁOWIE BYDŁA

Stan w grudniu



W **sektorze prywatnym** w grudniu 2008 r. pogłowie bydła wynosiło 110,1 tys. szt i było niższe o 6,5 tys. szt (o 5,6%) w odniesieniu do grudnia ub. roku oraz o 1,8 tys. szt (o 1,6%) w porównaniu ze stanem notowanym w czerwcu 2008 r. Pogłowie bydła w gospodarstwach indywidualnych stanowiło

73,8% pogłowia bydła w województwie i było o 0,2 pkt wyższe w porównaniu z grudniem 2007 r. W stosunku do czerwca 2008 r. poziom punktowy nie uległ zmianie. W **sektorze publicznym** pogłowiu bydła wzrosło zarówno w porównaniu z grudniem 2007 r., jak i z czerwcem 2008 r. (odpowiednio o: 1,5% i 0,1%) i wynosiło 10,4 tys. szt.

Obsada bydła na 100 ha użytków rolnych w grudniu 2008 r. wynosiła 21,2 szt, w tym krów – 8,3 szt (w kraju odpowiednio: 34,4 szt i 17,2 szt).

W strukturze bydła udział poszczególnych grup wiekowo-użytkowych w grudniu 2008 r. wynosił:

- cielęta w wieku poniżej 1 roku – 29,7%,
- młode bydło w wieku 1–2 lat – 25,4%,
- krowy – 39,0%,
- pozostałe bydło w wieku 2 lat i więcej – 5,9%.

W porównaniu ze strukturą pogłowia bydła notowanego w grudniu 2007 r. wzrósł udział młodego bydła w wieku 1–2 lat oraz pozostałego bydła w wieku 2 lat i więcej (odpowiednio o: 1,3 pkt i 0,6 pkt). Zmniejszył się natomiast udział krów i cieląt (odpowiednio o: 1,2 pkt i 0,7 pkt).

Konie

Pogłowia koni w czerwcu 2008 r. wynosiło 4,7 tys. szt i było o 17,7% większe niż przed rokiem. W **sektorze prywatnym** stan pogłowia koni wynosił 4,5 tys. szt i wzrósł w ciągu roku o 18,0%. Pogłowia koni w **sektorze publicznym** zwiększyło się o 11,2% i wynosiło 0,2 tys. szt.

W kraju zarówno w sektorze prywatnym jak i publicznym odnotowano spadek pogłowia koni w porównaniu z czerwcem 2007 r. (odpowiednio o: 1,0% i 8,8%).

Drób

W czerwcu 2008 r. **pogłowia drobiu** (w wieku powyżej 2 tygodni) w województwie opolskim wynosiło 4166,5 tys. szt i było o 4,2% niższe niż przed rokiem (w kraju – o 3,4%).

Stan i strukturę pogłowia drobiu w województwie opolskim oraz w kraju w latach 2007–2008 prezentuje poniższa tablica.

Tabl. 18. **Pogłowia drobiu według gatunków**
Stan w czerwcu

Wyszczególnienie	2007	2008	2007	2008
	województwo		kraj	
W TYSIĄCACH SZTUK				
OGÓŁEM	4347,9	4166,5	150620,3	145495,9
Drób kurzy	3943,0	3815,0	133072,2	128788,0
w tym nioski	1102,9	1061,5	49509,2	50724,5
Gęsi	80,5	50,0	3814,1	3880,9
Indyki	24,0	28,3	8019,1	7745,0
Kaczki z drobiem pozostałym	300,5	273,2	5715,0	5082,0

Tabl. 18. **Pogłowie drobiu według gatunków (dok.)**
Stan w czerwcu

Wyszczególnienie	2007	2008	2007	2008
	województwo		kraj	
W ODSETKACH				
OGÓŁEM	100,0	100,0	100,0	100,0
Drób kurzy	90,7	91,6	88,4	88,5
w tym nioski	25,4	25,5	32,9	34,9
Gęsi	1,8	1,2	2,5	2,7
Indyki	0,6	0,7	5,3	5,3
Kaczki z drobiem pozostałym	6,9	6,5	3,8	3,5

Trzoda chlewna

W końcu listopada 2008 r. **pogłowie trzody chlewnej** ogółem wynosiło 555,2 tys. szt i było mniejsze od stanu notowanego w analogicznym okresie 2007 r. zarówno w województwie jak i w kraju (odpowiednio o: 20,4% i 19,2%).

Pogłowie trzody chlewnej w końcu lipca 2008 r. wynosiło 598,7 tys. szt i w odniesieniu do lipca ub. roku zmniejszyło się o 14,2% (*w kraju – o 14,9%*). Liczebność stada loch na chów była mniejsza o 14,1 tys. szt (o 21,0%), w tym pogłowia loch prośnych o 9,1 tys. szt (o 21,5%).

W **sektorze prywatnym** w końcu listopada 2008 r. pogłowie trzody chlewnej liczyło 529,8 tys. szt i spadło o 21,4% w stosunku do listopada 2007 r. (*w kraju – o 19,2%*). Pogłowie trzody chlewnej w gospodarstwach indywidualnych wynosiło 498,6 tys. szt i stanowiło 89,8% stanu pogłowia w województwie. W skali roku liczebność stada w tych gospodarstwach spadła o 132,9 tys. szt, tj. o 21,0% (*w kraju – o 20,2%*). W końcu lipca 2008 r. pogłowie trzody chlewnej liczyło 571,8 tys. szt i w stosunku do lipca ub. roku spadło o 14,8% (*w kraju – o 14,9%*).

Pogłowie trzody chlewnej w **sektorze publicznym** w końcu listopada 2008 r. wynosiło 25,4 tys. szt i w porównaniu z listopadem 2007 r. wzrosło o 9,0% (*w kraju zmniejszyło się o 19,0%*). W końcu lipca 2008 r. pogłowie trzody chlewnej w omawianym sektorze wynosiło 27,0 tys. szt i w odniesieniu do analogicznego okresu ub. roku spadło o 0,8% (*w kraju – o 20,8%*).

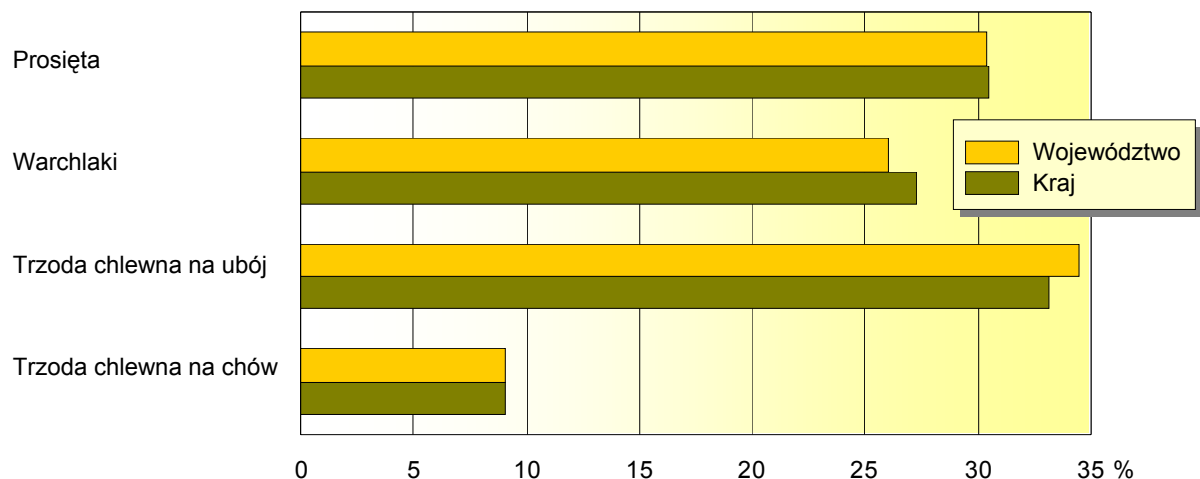
W końcu lipca 2008 r. obsada trzody chlewnej ogółem na 100 ha użytków rolnych wynosiła 105,2 szt w tym loch na chów – 9,3 szt (*w kraju odpowiednio: 95,5 szt i 8,5 szt*).

W strukturze stada trzody chlewnej ogółem udział poszczególnych grup produkcyjno-użytkowych w końcu listopada 2008 r. kształtował się następująco:

- prosięta o wadze do 20 kg – 30,7%,
- warchlaki o wadze od 20 kg do 50 kg – 25,9%,
- trzoda chlewna o wadze 50 kg i więcej na ubój – 34,0%,
- trzoda chlewna o wadze 50 kg i więcej na chów – 9,4 %,
 - w tym lochy na chów razem – 9,1%,
 - w tym lochy prośne – 5,9%.

STRUKTURA POGŁOWIA TRZODY CHLEWNEJ W 2008 R.

Stan w końcu lipca



Owce

W grudniu 2008 r. **pogłowie owiec** wynosiło zaledwie 2,1 tys. szt i podobnie jak w latach poprzednich województwo opolskie charakteryzowało się najmniejszym udziałem (0,8%) w krajowym pogłowie owiec. W porównaniu ze stanem w grudniu 2007 r. pogłowie owiec zwiększyło się o 2,2% (*w kraju spadło o 14,6%*), natomiast liczebność stada macierek 1-roczyńskich i starszych zmniejszyła się o 1,6%. W stosunku do stanu notowanego w czerwcu 2008 r. pogłowie owiec ogółem zmniejszyło się o 19,9%, w tym populacja macierek – o 31,2%.

SKUP I CENY PRODUKTÓW ROLNYCH

W 2008 r. wartość skupu **produktów rolnych** w województwie opolskim wynosiła 1357,2 mln zł i była o 3,2% mniejsza niż przed rokiem. Wartość skupu produktów rolnych w przeliczeniu na 1 ha użytków rolnych w omawianym okresie zmniejszyła się o 5,1% i wynosiła 2383,92 zł.

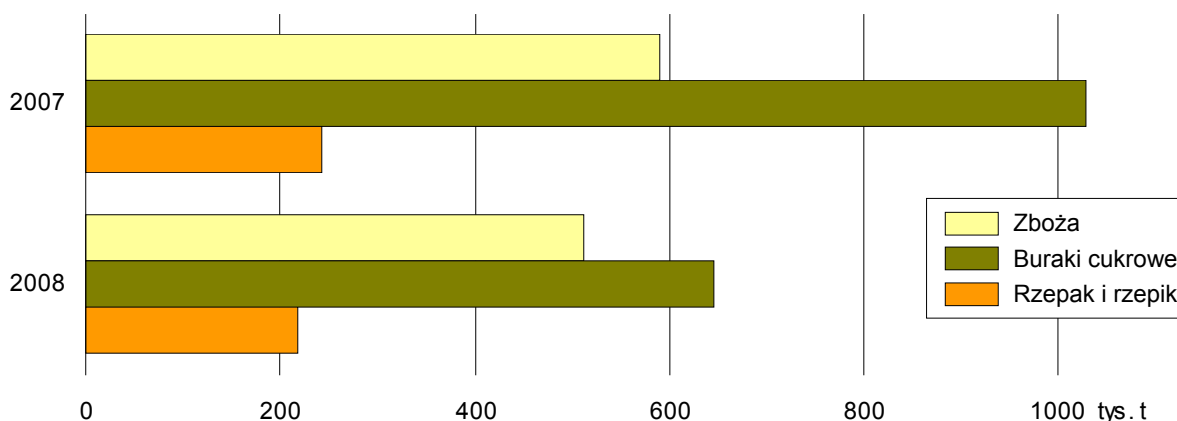
Wartość skupu **produktów roślinnych** w 2008 r. stanowiła ponad połowę – 51,8% ogólnej wartości skupu w województwie (w 2007 r. – 54,7%). W porównaniu z 2007 r. wartość skupu produktów roślinnych zmniejszyła się o 8,3%, a zwierzęcych wzrosła o 3,0%.

Skup **zbóż podstawowych** w 2008 r. wynosił 414,0 tys. t i był o 12,1% mniejszy niż przed rokiem. Od lipca do grudnia 2008 r. skupiono 274,8 tys. t zbóż podstawowych, tj. o 23,1% mniej niż w analogicznym okresie ub. roku. Skup zbóż podstawowych stanowił 28,0% zbiorów ogółem (w 2007 r. – 29,7%).

W okresie I-XII 2008 r. skup **pszenicy** wynosił 315,2 tys. t, **żyta** – 12,7 tys. t, **rzepaku i rzepiku** – 218,9 tys. t i **buraków cukrowych** – 646,6 tys. t. W porównaniu z 2007 r. zmniejszył się skup pszenicy (o 17,4%), rzepaku i rzepiku (o 9,6%) oraz buraków cukrowych (o 37,1%), natomiast zwiększył skup żyta (o 22,7%).

Skup ziemniaków w 2008 r. ukształtował się na poziomie 45,3 tys. t i był o 27,7% wyższy niż przed rokiem. W okresie od lipca do grudnia 2008 r. skupiono 21,6 tys. t ziemniaków, tj. o 43,9% więcej niż w analogicznym okresie 2007 r.

SKUP WYBRANYCH PRODUKTÓW ROLNYCH



W 2008 r. skup **żywca rzeźnego** wynosił 103,0 tys. t i był o 6,8% mniejszy niż w poprzednim roku. Skup żywca w przeliczeniu na mięso (łącznie z tłuszczami) w wadze poubojowej wynosił 75,0 tys. t i był o 6,6% mniejszy niż w 2007 r.

W porównaniu z 2007 r. obniżył się skup **żywca wieprzowego i wołowego** (odpowiednio o: 11,3% i 24,4%), a wzrósł skup **żywca drobiowego** (o 8,5%). Wielkość skupu poszczególnych gatunków żywca wynosiła odpowiednio: 57,3 tys. t, 9,4 tys. t i 36,3 tys. t.

W 2008 r. w województwie skupiono 216,5 mln l **mleka**, tj. o 4,5% więcej niż przed rokiem.

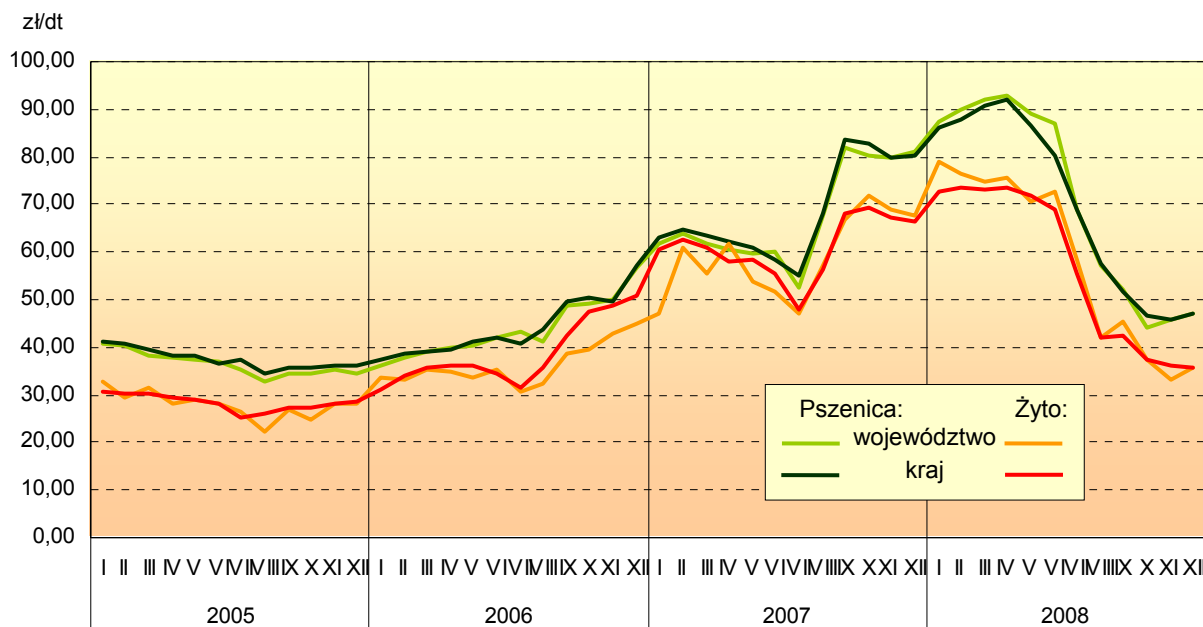
Tabl. 19. **Przeciętne ceny roczne podstawowych produktów rolnych w skupie**

Wyszczególnienie	2007	2008	
	w zł		2007 = 100
Ziarno zbóż (bez siewnego) – za 1 dt:			
pszenicy	69,87	67,42	96,5
żyta	57,84	52,03	90,0
Buraki cukrowe – za 1 dt	10,69	10,40	97,3
Rzepak i rzepik – za 1 dt	94,10	129,87	138,0
Ziemniaki – za 1 dt	50,24	47,76	95,1
Żywiec rzeźny – za 1 kg:			
bydło (bez cieląt)	3,96	4,19	105,8
trzoda chlewna	3,49	4,01	114,9
Drób rzeźny – za 1 kg	3,38	3,19	94,4
Mleko krowie – za 1 hl	108,98	116,44	106,8

W województwie opolskim w 2008 r. za **pszenicę i żyto** w skupie płacono mniej niż przed rokiem odpowiednio o: 3,5% i 10,0%. W kraju średnia roczna cena skupu pszenicy wynosiła 64,24 zł/dt a żyta – 51,65 zł/dt i w porównaniu z 2007 r. była niższa odpowiednio o: 9,1% i 14,2%.

W 2008 r. za 1 dt **ziemniaków** płacono w skupie średnio 47,76 zł, tj. o 4,9% mniej niż w poprzednim roku. W obrocie targowiskowym średnia cena skupu ziemniaków wynosiła 83,1 zł/dt i była o 26,0% niższa od notowanej przed rokiem.

CENY SKUPU ZBÓŻ



W 2008 r. średnia cena skupu **żywca wołowego** wynosiła 4,19 zł/kg i była o 5,8% wyższa w odniesieniu do ub. roku (*w kraju – 4,03 zł/kg, tj. o 2,3% więcej*). Za 1 kg **żywca wieprzowego** płacono w skupie średnio 4,01 zł, tj. o 14,9 % więcej niż przed rokiem (*w kraju – 4,01 zł, tj. o 15,9% więcej*).

W porównaniu z 2007 r. obniżyła się o 5,6% średnia cena skupu **żywca drobiowego** (*w kraju – o 1,7%*). Za 1 kg żywca drobiowego płacono 3,19 zł (*w kraju – 3,46 zł*).

Za 100 litrów **mleka** w skupie w 2008 r. płacono 116,44 zł, tj. o 6,8% więcej niż przed rokiem (*w kraju – o 16,2%*).

TABL. 1. UŻYTKOWANIE GRUNTÓW WEDŁUG SIEDZIBY UŻYTKOWNIKA W 2008 R.

Stan w czerwcu

WYSZCZEGÓLNIENIE	Powierzchnia ogólna	Użytki rolne						Lasy i grunty leśne	Pozostałe grunty
		razem	grunty orne	sady	łąki	pastwiska	pozostałe		
W HEKTARACH									
OGÓŁEM	951676	569325	504896	889	49995	8879	4666	253992	128359
Sektor publiczny	342658	39362	29400	8	7387	2143	424	243898	59398
W tym grunty pozostałe niestanowiące gospodarstw rolnych	299337	–	–	–	–	–	–	242808	56528
Sektor prywatny	609019	529963	475496	881	42608	6735	4242	10094	68961
w tym:									
Gospodarstwa indywidualne	431981	409817	361849	877	38827	4954	3312	7463	14701
Grunty pozostałe niestanowiące gospodarstw rolnych	50667	–	–	–	–	–	–	721	49945

2007 = 100

OGÓŁEM	99,9	102,0	102,3	80,2	102,7	104,0	78,7	100,2	91,1
Sektor publiczny	96,9	93,1	87,6	100,0	129,1	101,8	46,9	101,4	84,0
W tym grunty pozostałe niestanowiące gospodarstw rolnych	97,1	x	x	x	x	x	x	101,3	82,6
Sektor prywatny	101,7	102,8	103,3	80,0	99,2	104,7	84,5	78,0	98,3
w tym:									
Gospodarstwa indywidualne	102,8	104,5	105,4	79,9	99,2	109,0	79,8	73,9	82,7
Grunty pozostałe niestanowiące gospodarstw rolnych	104,0	x	x	x	x	x	x	100,0	104,1

TABL. 2. POWIERZCHNIA GRUNTÓW UGOROWANYCH NA GRUNTACH ORNYCH WEDŁUG SIEDZIBY UŻYTKOWNIKA

Stan w czerwcu

WYSZCZEGÓLNIENIE	2007		2008	
	w ha	w % gruntów ornych	w ha	w % gruntów ornych
OGÓŁEM	25080	5,1	20015	4,0
Sektor publiczny	18331	54,6	14128	48,1
Sektor prywatny	6749	1,5	5887	1,2
w tym gospodarstwa indywidualne	6456	1,9	5526	1,5

TABL. 3. PRODUKCJA ZIEMIOPLÓDÓW ROLNYCH W 2008 R.

WYSZCZEGÓLNIENIE	Powierzchnia w ha	Plony z 1 ha	Zbiory	Powierzchnia	Plony	Zbiory
		w dt		2007=100		
OGÓŁEM						
Zboża	359159	51,8	18615099	107,7	108,8	117,2
zboża podstawowe z mieszankami ..	320251	49,8	15936961	106,7	110,2	117,6
zboża podstawowe	287685	51,4	14792762	108,3	110,5	119,8
pszenica	160305	58,3	9349093	112,4	111,7	125,6
ozima	148516	59,7	8873018	112,1	112,2	126,0
jara	11790	40,4	476075	117,0	102,3	119,6
żyto	18773	39,6	743315	121,6	117,2	142,4
jęczmień	75343	43,9	3309655	100,7	106,3	107,2
ozimy	22780	53,9	1228757	109,7	112,3	123,3
jary	52564	39,6	2080898	97,3	102,3	99,6
owies	7765	34,9	271203	99,8	101,5	101,2
pszenżyto	25499	43,9	1119496	101,5	107,3	108,9
ozime	23895	44,7	1067355	104,5	106,9	111,8
jare	1604	32,5	52141	70,7	100,0	70,7
mieszanki zbożowe	32565	35,1	1144199	94,7	100,3	95,0
gryka, proso i inne zbożowe	393	19,3	7593	38,9	147,3	57,4
kukurydza na ziarno	38516	69,3	2670545	119,1	96,8	115,3
Strączkowe jadalne	503	24,4	12258	133,1	71,1	94,6
Ziemniaki	13688	233	3186007	113,6	102,6	116,6
Buraki cukrowe	10757	601	6465605	60,3	104,3	62,9
Oleiste	75419	29,3	2211421	94,3	96,1	90,6
rzepak i rzepik	74193	29,5	2189254	94,2	95,8	90,4
inne oleiste	1226	18,1	22167	100,6	112,4	112,8
Okopowe pastewne	997	452	450944	122,9	104,6	128,7
Strączkowe pastewne (nasiona) ^a	1308	35,7	46739	77,5	95,2	74,0
Strączkowe pastewne (siano)	291	43,1	12542	89,5	137,7	123,5
Motylkowe drobnonasienne (nasiona)	48	5,5	263	94,1	112,2	105,6
Motylkowe drobnonasienne (siano)	3176	77,0	244536	90,6	128,1	116,1
koniczyna i lucerna	3147	77,4	243627	89,8	128,8	115,7
esparceta i seradela	29	31,3	909	x	x	x
Kukurydza na zielonkę	11360	477	5413413	96,7	117,8	113,9
Poplony i wsiewki	1180	106	124940	80,7	101,9	82,2
Siano z trwałych użytków zielonych	58874	44,9	2645137	102,9	90,5	93,2
Siano z upraw polowych	1009	54,3	54800	87,6	101,7	89,1

^a Z mieszankami zbożowo-strączkowymi.

TABL. 3. PRODUKCJA ZIEMIOPLÓDÓW ROLNYCH W 2008 R. (cd.)

WYSZCZEGÓLNIENIE	Powierzchnia w ha	Plony z 1 ha	Zbiory	Powierzchnia	Plony	Zbiory
		w dt		2007=100		
SEKTOR PUBLICZNY						
Zboża	10210	84,4	861683	120,8	117,2	141,5
zboża podstawowe z mieszankami .	7242	77,1	558251	101,0	113,5	114,7
zboża podstawowe	7242	77,1	558251	101,0	113,5	114,8
pszenica	5720	83,9	479936	98,7	116,9	115,4
ozima	5675	84,1	477268	99,6	116,3	115,9
jara	46	58,0	2668	47,4	143,6	68,1
żyto	149	39,7	5915	372,5	94,5	352,1
jęczmień	1191	52,2	62190	108,4	99,2	107,6
ozimy	542	59,3	32141	93,8	102,4	96,0
jary	649	46,3	30049	124,6	99,1	123,5
owies	54	48,2	2603	105,9	116,1	123,0
pszenżyto	127	59,9	7607	69,4	123,0	85,4
ozime	127	59,9	7607	69,4	123,0	85,4
jare	–	–	–	x	x	x
mieszanki zbożowe	–	–	–	x	x	x
gryka, proso i inne zbożowe	–	–	–	x	x	x
kukurydza na ziarno	2969	102,2	303432	231,2	107,2	248,0
Strączkowe jadalne	–	–	–	x	x	x
Ziemniaki	23	215	4952	67,6	109,1	74,0
Buraki cukrowe	158	536	84627	11,7	85,8	10,1
Oleiste	2636	36,2	95433	91,0	98,9	90,1
rzepak i rzepik	2630	36,2	95308	90,8	98,9	89,9
inne oleiste	6	20,8	125	x	x	x
Okopowe pastewne	–	–	–	x	x	x
Strączkowe pastewne (nasiona) ^a	4	10,3	41	100,0	85,8	85,4
Strączkowe pastewne (siano)	–	–	–	x	x	x
Motylkowe drobnonasienne (nasiona)	–	–	–	x	x	x
Motylkowe drobnonasienne (siano)	762	107,8	82144	104,2	103,1	107,4
koniczyna i lucerna	762	107,8	82144	104,2	103,1	107,4
esparceta i seradela	–	–	–	x	x	x
Kukurydza na zielonkę	1327	702	931554	89,6	161,0	144,3
Poplony i wsiewki	–	–	–	x	x	x
Siano z trwałych użytków zielonych	9530	3,1	29620	121,8	68,9	83,8
Siano z upraw polowych	50	20,0	1000	56,8	25,0	14,2

^a Z mieszankami zbożowo-strączkowymi.

TABL. 3. PRODUKCJA ZIEMIOPŁODÓW ROLNYCH W 2008 R. (cd.)

WYSZCZEGÓLNIENIE	Powierzchnia w ha	Plony z 1 ha	Zbiory	Powierzchnia	Plony	Zbiory
		w dt		2007=100		
SEKTOR PRYWATNY						
Zboża	348949	50,9	17753416	107,4	108,3	116,3
zboża podstawowe z mieszankami .	313009	49,1	15378710	106,9	110,1	117,7
zboża podstawowe	280444	50,8	14234511	108,5	110,7	120,0
pszenica	154585	57,4	8869157	113,0	111,7	126,2
ozima	142841	58,8	8395750	112,7	112,4	126,6
jara	11744	40,3	473407	117,7	102,0	120,1
żyto	18624	39,6	737400	121,0	117,2	141,7
jęczmień	74152	43,8	3247465	100,6	106,6	107,2
ozimy	22237	53,8	1196616	110,1	112,8	124,2
jary	51915	39,5	2050849	97,0	102,3	99,3
owies	7710	34,8	268600	99,7	101,2	101,0
pszenżyto	25372	43,8	1111889	101,7	107,1	109,1
ozime	23768	44,6	1059748	104,8	107,0	112,1
jare	1604	32,5	52141	70,7	100,0	70,7
mieszanki zbożowe	32565	35,1	1144199	94,7	100,3	95,1
gryka, proso i inne zbożowe	393	19,3	7593	38,9	147,3	57,4
kukurydza na ziarno	35547	66,6	2367113	114,4	94,3	107,9
Strączkowe jadalne	503	24,4	12258	133,1	71,1	94,6
Ziemniaki	13665	233	3181055	113,8	102,6	116,7
Buraki cukrowe	10599	602	6380978	64,3	105,2	67,6
Oleiste	72783	29,1	2115988	94,4	96,0	90,6
rzepak i rzepik	71563	29,3	2093946	94,4	96,1	90,4
inne oleiste	1220	18,1	22042	100,1	112,4	112,2
Okopowe pastewne	997	452	450944	122,9	104,6	128,7
Strączkowe pastewne (nasiona) ^a	1304	35,8	46698	77,5	95,5	74,0
Strączkowe pastewne (siano)	291	43,1	12542	93,3	142,7	132,9
Motylkowe drobnonasienne (nasiona)	48	5,5	263	94,1	112,2	105,6
Motylkowe drobnonasienne (siano)	2414	67,3	162392	87,1	139,0	121,0
koniczyna i lucerna	2385	67,7	161483	86,0	139,9	120,4
esparceta i seradela	29	31,3	909	x	x	x
Kukurydza na zielonkę	10033	447	4481859	97,8	111,8	109,2
Poplony i wsiewki	1180	106	124940	80,7	101,9	82,2
Siano z trwałych użytków zielonych	49343	53,0	2615517	99,9	93,3	93,3
Siano z upraw polowych	959	56,1	53800	90,1	109,6	98,8

a Z mieszankami zbożowo-strączkowymi.

TABL. 3. PRODUKCJA ZIEMIOPŁODÓW ROLNYCH W 2008 R. (dok.)

WYSZCZEGÓLNIENIE	Powierzchnia w ha	Plony z 1 ha	Zbiory	Powierzchnia	Plony	Zbiory
		w dt		2007=100		
W tym gospodarstwa indywidualne						
Zboża	275939	47,5	13117037	108,3	107,7	116,8
zboża podstawowe z mieszankami .	251837	45,9	11570879	108,1	109,3	118,2
zboża podstawowe	219351	47,5	10429647	110,4	110,0	121,4
pszenica	115858	53,6	6211846	118,9	111,7	132,8
ozima	105378	55,0	5795790	119,2	112,5	134,1
jara	10480	39,7	416056	116,0	100,8	116,9
żyto	15578	37,8	588848	120,4	116,7	140,4
jęczmień	56956	41,1	2338803	97,4	103,5	100,8
ozimy	16521	51,5	850832	107,5	111,7	120,1
jary	40434	36,8	1487971	93,8	98,4	92,3
owies	6898	34,6	238671	102,1	100,6	102,7
pszenżyto	24061	43,7	1051479	104,1	107,6	112,0
ozime	22458	44,5	999381	107,3	107,2	115,1
jare	1603	32,5	52098	73,2	100,6	73,7
mieszanki zbożowe	32486	35,1	1141232	94,7	100,3	95,1
gryka, proso i inne zbożowe	291	19,2	5586	47,9	107,9	51,8
kukurydza na ziarno	23811	64,7	1540572	112,4	95,7	107,6
Strączkowe jadalne	450	23,2	10450	167,3	77,3	129,7
Ziemniaki	11566	234	2709745	117,6	108,8	128,0
Buraki cukrowe	8589	605	5195308	74,4	123,0	91,4
Oleiste	42933	27,3	1172322	95,9	101,9	97,7
rzepak i rzepik	42438	27,4	1163957	95,5	101,9	97,4
inne oleiste	495	16,9	8365	156,6	103,0	161,0
Okopowe pastewne	997	452	450644	122,9	104,6	128,6
Strączkowe pastewne (nasiona) ^a	1261	36,4	45859	78,8	96,6	75,9
Strączkowe pastewne (siano)	258	43,3	11162	82,7	143,4	118,3
Motylkowe drobnonasienne (nasiona)	48	5,5	263	117,1	110,0	127,1
Motylkowe drobnonasienne (siano)	1345	66,2	89075	97,1	100,8	97,9
koniczyna i lucerna	1316	67,0	88166	95,0	102,0	96,9
esparceta i seradela	29	31,3	909	x	x	x
Kukurydza na zielonkę	6666	452	3013032	104,3	101,1	105,4
Poplony i wsiewki	1123	100	112300	80,9	95,2	77,1
Siano z trwałych użytków zielonych	43781	56,9	2490068	100,2	95,3	95,6
Siano z upraw polowych	656	51,7	33944	100,5	96,1	96,6

^a Z mieszankami zbożowo-strączkowymi.

TABL. 4. POWIERZCHNIA I ZBIORY WARZYW GRUNTOWYCH

WYSZCZEGÓLNIENIE	2007	2008	2007	2008
	powierzchnia upraw w ha		zbiory w t	
OGÓLEM	2499	2783	57592	57089
Kapusta	254	277	10810	10349
Kalafiory	69	67	1473	1547
Cebula	693	611	14444	14026
Marchew jadalna	357	333	10495	8802
Buraki ćwikłowe	182	175	4972	4724
Ogórki	290	297	5801	5370
Pomidory	132	156	2237	2829
Pozostałe ^a	521	867	7360	9442

^a Pietruszka, pory, selery, rzodkiewka, sałata, rabarbar, szparagi, koper i inne.

TABL. 5. POWIERZCHNIA I ZBIORY DRZEW OWOCOWYCH

WYSZCZEGÓLNIENIE	2007	2008	2007	2008
	powierzchnia w ha		zbiory w t	
OGÓLEM	1255	1185	10881	9859
Jabłonie	496	460	5782	5893
Grusze	106	98	848	710
Śliwy	159	146	1137	917
Wiśnie	218	197	1616	1303
Czereśnie	115	105	745	579
Pozostałe ^a	161	178	753	458

^a Brzoskwinie, morele i orzechy włoskie.

TABL. 6. POWIERZCHNIA I ZBIORY OWOCÓW JAGODOWYCH

WYSZCZEGÓLNIENIE	2007	2008	2007	2008
	powierzchnia w ha		zbiory w t	
OGÓLEM	684	728	4001	3373
Truskawki	375	382	1986	1894
Maliny ^a	35	39	86	72
Porzeczki	149	138	1282	784
Agrest	58	70	463	377
Pozostałe ^b	67	99	185	247

^a Łącznie z jeżyną bezkolcową. ^b Aronia, borówka wysoka, leszczyna i inne.

**TABL. 7. ZUŻYCIE NAWOZÓW MINERALNYCH LUB CHEMICZNYCH ORAZ WAPNIOWYCH
W PRZELICZENIU NA CZYSTY SKŁADNIK**

WYSZCZEGÓLNIENIE	2006/2007				2007/2008			
	ogółem	sektor publiczny	sektor prywatny		ogółem	sektor publiczny	sektor prywatny	
			razem	w tym gospodarstwa indywidualne			razem	w tym gospodarstwa indywidualne

W TONACH

Nawozy mineralne lub chemiczne^a	80112	4343	75769	47679	111719	5185	106535	75015
Azotowe	41812	2455	39357	23749	57756	2741	55015	38592
Fosforowe	16997	752	16245	10658	24515	984	23531	17380
Potasowe	21303	1136	20167	13271	29447	1459	27988	19043
Nawozy wapniowe^b	58144	7119	51025	26208	57139	4497	52642	22356

NA 1 ha UŻYTKÓW ROLNYCH w kg

Nawozy mineralne lub chemiczne^a	143,6	102,7	146,9	121,5	196,2	131,7	201,0	183,1
Azotowe	74,9	58,0	76,3	60,5	101,4	69,0	130,8	94,2
Fosforowe	30,5	17,8	31,5	27,2	43,1	25,0	44,4	42,4
Potasowe	38,2	26,9	39,1	33,8	51,7	37,1	52,8	46,5
Nawozy wapniowe^b	104,2	168,3	98,9	66,8	100,4	114,2	99,3	54,6

a Łącznie z wieloskładnikowymi. b Przeważnie w postaci wapna palonego; łącznie z wapnem defekacyjnym.

TABL. 8. PRODUKCJA WAŻNIEJSZYCH PRODUKTÓW ZWIERZĘCYCH

PRODUKTY ZWIERZĘCE	2006	2007	2006	2007
	na 1 ha użytków rolnych		na 1 mieszkańca	
	w kg			
Żywiec rzeźny w przeliczeniu na mięso (łącznie z tłuszczami i podrobami) ^a	201,4	201,3	109,4	108,3
w tym mięso i tłuszcze	192,0	191,8	104,3	103,2
wołowe	15,2	15,3	8,2	8,2
cielęce	0,4	0,5	0,2	0,3
wieprzowe	121,0	120,6	65,7	64,9
drobiowe	50,9	52,1	27,6	28,0
kozie i królicze ^b	4,6	3,2	2,5	1,7
Mleko krowie ^c	478,6	472,0	259,9	254,0

a W wadze poubojowej ciepłej. b Łącznie z dziczyzną. c W litrach.

TABL. 9. ZWIERZĘTA GOSPODARSKIE WEDŁUG UŻYTKOWNIKÓW

WYSZCZEGÓLNIENIE		Ogółem	Sektor publiczny	Sektor prywatny		
				razem	w tym	
					gospodarstwa indywidualne	spółdzielnie produkcji rolniczej
W SZTUKACH – stan w czerwcu						
Bydło	2007	124661	10378	114283	91217	4062
	2008	122336	10436	111900	90234	3928
Cielęta w wieku poniżej 1 roku	2007	38136	3272	34864	27617	1189
	2008	36420	3290	33130	26558	1098
Młode bydło w wieku 1–2 lat	2007	28804	2010	26794	21609	796
	2008	29443	2265	27178	22884	838
Bydło w wieku 2 lat i więcej	2007	57721	5096	52625	41991	2077
	2008	56473	4881	51592	40792	1992
w tym krowy	2007	50943	4743	46200	36901	1788
	2008	49898	4805	45093	36086	1713
w tym dojne (mleczne)	2007	50199	4743	45456	36264	1788
	2008	48633	4805	43828	35026	1713
Owce	2007	2323	–	2323	2268	–
	2008	2607	–	2607	2588	–
W tym maciorki 1-roczone i starsze .	2007	1184	–	1184	1140	–
	2008	1479	–	1479	1460	–
Konie	2007	4007	161	3846	3586	6
	2008	4716	179	4537	4326	–
Kozy	2007	3292	–	3292	3290	–
	2008	3027	–	3027	3027	–
Trzoda chlewna^a	2007	698002	27183	670819	626479	36599
	2008	598741	26978	571763	538113	27127
Prosięta o wadze do 20 kg	2007	204292	8261	196031	180700	12515
	2008	181809	8307	173502	161971	8958
Warchlaki o wadze od 20 do 50 kg	2007	183696	4163	179533	168311	9437
	2008	155517	6521	148996	140467	7089
Trzoda chlewna na ubój	2007	241129	11585	229544	216205	11098
	2008	206892	8733	198159	187640	8753
Trzoda chlewna na chów	2007	68885	3174	65711	61263	3549
	2008	54523	3417	51106	48035	2327
w tym lochy	2007	67231	3150	64081	59803	3398
	2008	53095	3392	49703	46751	2223
prośne	2007	42244	2127	40117	37365	2206
	2008	33148	2324	30824	28912	1468
pozostałe	2007	24987	1023	23964	22438	1192
	2008	19947	1068	18879	17839	755

a Stan w końcu lipca.

TABL. 9. ZWIERZĘTA GOSPODARSKIE WEDŁUG UŻYTKOWNIKÓW (cd.)

WYSZCZEGÓLNIENIE		Ogółem	Sektor publiczny	Sektor prywatny		
				razem	w tym	
					gospodarstwa indywidualne	spółdzielnie produkcji rolniczej
W SZTUKACH – stan w grudniu						
Bydło	2007	126911	10298	116613	93365	4024
	2008	120570	10448	110122	89034	3783
Cielęta w wieku poniżej 1 roku	2007	38568	3328	35240	28184	1198
	2008	35862	3399	32463	25834	972
Młode bydło w wieku 1–2 lat	2007	30603	2117	28486	23251	860
	2008	30585	2223	28362	24126	986
Bydło w wieku 2 lat i więcej	2007	57740	4853	52887	41930	1966
	2008	54123	4826	49297	39074	1825
w tym krowy	2007	51020	4585	46435	36928	1734
	2008	47033	4769	42264	33526	1673
w tym dojne (mleczne)	2007	50557	4585	45972	36593	1734
	2008	45600	4769	40831	32332	1673
Owce	2007	2042	–	2042	1987	–
	2008	2087	–	2087	2070	–
W tym maciorki 1-roczone i starsze .	2007	1034	–	1034	999	–
	2008	1017	–	1017	1002	–
Trzoda chlewna^a	2007	697169	23352	673817	631491	34975
	2008	555207	25448	529759	498611	24969
Prosięta o wadze do 20 kg	2007	213848	6141	207707	193940	11205
	2008	170275	6875	163400	153340	8069
Warchlaki o wadze od 20 do 50 kg	2007	171113	5646	165467	154368	9332
	2008	143875	7919	135956	128389	6053
Trzoda chlewna na ubój	2007	248273	8718	239555	226070	11251
	2008	188969	7979	180990	170505	8448
Trzoda chlewna na chów	2007	63935	2847	61088	57113	3187
	2008	52088	2675	49413	46377	2399
w tym lochy	2007	62341	2815	59526	55700	3056
	2008	50690	2635	48055	45140	2292
prośne	2007	38192	2131	36061	33685	1929
	2008	32601	2239	30362	28584	1396
pozostałe	2007	24149	684	23465	22015	1127
	2008	18089	396	17693	16556	896

^a Stan w końcu listopada.

TABL. 9. ZWIERZĘTA GOSPODARSKIE WEDŁUG UŻYTKOWNIKÓW (cd.)

WYSZCZEGÓLNIENIE		Ogółem	Sektor publiczny	Sektor prywatny		
				razem	w tym	
					gospodarstwa indywidualne	spółdzielnie produkcji rolniczej
ANALOGICZNY OKRES ROKU POPRZEDNIEGO = 100 – stan w czerwcu						
Bydło	2007	102,1	96,7	102,6	102,7	99,0
	2008	98,1	100,6	97,9	98,9	96,7
Cielęta w wieku poniżej 1 roku	2007	105,6	107,2	105,4	105,9	96,3
	2008	95,5	100,6	95,0	96,2	92,3
Młode bydło w wieku 1–2 lat	2007	106,5	126,3	105,3	101,6	105,6
	2008	102,2	112,7	101,4	105,9	105,3
Bydło w wieku 2 lat i więcej	2007	97,9	83,7	99,5	101,2	98,2
	2008	97,8	95,8	98,0	97,1	95,9
w tym krowy	2007	102,8	95,1	103,6	104,3	100,4
	2008	97,9	101,3	97,6	97,8	95,8
w tym dojne (mleczne)	2007	104,8	95,1	106,0	107,5	100,4
	2008	96,9	101,3	96,4	96,6	95,8
Owce	2007	111,4	x	111,4	110,9	x
	2008	112,2	x	112,2	114,1	x
W tym maciorki 1-roczone i starsze	2007	99,3	x	99,3	98,9	x
	2008	124,9	x	124,9	128,1	x
Konie	2007	114,9	105,2	115,4	115,7	85,7
	2008	117,7	111,2	118,0	120,6	x
Kozy	2007	86,6	x	86,6	86,6	x
	2008	92,0	x	92,0	92,0	x
Trzoda chlewna^a	2007	98,6	103,1	98,4	98,1	103,3
	2008	85,8	99,2	85,2	85,9	74,1
Prosięta o wadze do 20 kg	2007	96,0	100,9	95,8	95,3	105,0
	2008	89,0	100,6	88,5	89,6	71,6
Warchlaki o wadze od 20 do 50 kg	2007	99,2	43,9	102,1	102,2	100,4
	2008	84,7	156,6	83,0	83,5	75,1
Trzoda chlewna na ubój	2007	100,6	223,7	97,8	97,2	109,1
	2008	85,8	75,4	86,3	86,8	78,9
Trzoda chlewna na chów	2007	98,1	89,9	98,5	98,9	90,1
	2008	79,2	107,7	77,8	78,4	65,6
w tym lochy	2007	98,3	90,1	98,8	99,2	90,1
	2008	79,0	107,7	77,6	78,2	65,4
prośne	2007	97,0	89,2	97,4	97,7	90,1
	2008	78,5	109,3	76,8	77,4	66,5
pozostałe	2007	100,7	92,2	101,1	101,8	90,1
	2008	79,8	104,4	78,8	79,5	63,3

a Stan w końcu lipca.

TABL. 9. ZWIERZĘTA GOSPODARSKIE WEDŁUG UŻYTKOWNIKÓW (cd.)

WYSZCZEGÓLNIENIE		Ogółem	Sektor publiczny	Sektor prywatny		
				razem	w tym	
					gospodarstwa indywidualne	spółdzielnie produkcji rolniczej
ANALOGICZNY OKRES ROKU POPRZEDNIEGO = 100 – stan w grudniu						
Bydło	2007	106,0	99,2	106,7	107,6	98,7
	2008	95,0	101,5	94,4	95,4	94,0
Cielęta w wieku poniżej 1 roku	2007	107,0	112,7	106,5	107,7	98,2
	2008	93,0	102,1	92,1	91,7	81,1
Młode bydło w wieku 1–2 lat	2007	113,9	101,1	114,9	114,6	113,5
	2008	99,9	105,0	99,6	103,8	114,7
Bydło w wieku 2 lat i więcej	2007	101,7	90,9	102,8	104,0	93,6
	2008	93,7	99,4	93,2	93,2	92,8
w tym krowy	2007	104,4	96,3	105,3	105,2	95,2
	2008	92,2	104,0	91,0	90,8	96,5
w tym dojne (mleczne)	2007	108,2	96,3	109,6	110,9	95,3
	2008	90,2	104,0	88,8	88,4	96,5
Owce	2007	122,1	x	122,1	123,5	x
	2008	102,2	x	102,2	104,2	x
W tym maciorki 1-roczone i starsze	2007	94,7	x	94,7	94,8	x
	2008	98,4	x	98,4	100,3	x
Trzoda chlewna^a	2007	97,7	85,1	98,2	98,4	95,3
	2008	79,6	109,0	78,6	79,0	71,4
Prosięta o wadze do 20 kg	2007	96,8	79,9	97,4	98,0	89,9
	2008	79,6	112,0	78,7	79,1	72,0
Warchlaki o wadze od 20 do 50 kg	2007	94,9	79,9	95,5	95,8	93,3
	2008	84,1	140,3	82,2	83,2	64,9
Trzoda chlewna na ubój	2007	101,7	93,9	102,0	101,8	108,2
	2008	76,1	91,5	75,6	75,4	75,1
Trzoda chlewna na chów	2007	93,4	83,2	93,9	94,6	82,9
	2008	81,5	94,0	80,9	81,2	75,3
w tym lochy	2007	93,2	83,2	93,7	94,4	83,0
	2008	81,3	93,6	80,7	81,0	75,0
prośne	2007	90,1	92,8	89,9	90,5	78,3
	2008	85,4	105,1	84,2	84,9	72,4
pozostałe	2007	98,7	62,9	100,3	101,0	92,5
	2008	74,9	57,9	75,4	75,2	79,5

a Stan w końcu listopada.

TABL. 9. ZWIERZĘTA GOSPODARSKIE WEDŁUG UŻYTKOWNIKÓW (dok.)

WYSZCZEGÓLNIENIE		Ogółem	Sektor publiczny	Sektor prywatny		
				razem	w tym	
					gospodarstwa indywidualne	spółdzielnie produkcji rolniczej
W ODSETKACH – stan w czerwcu						
Bydło	2007	100,0	8,3	91,7	73,2	3,3
	2008	100,0	8,5	91,5	73,8	3,2
Cielęta w wieku poniżej 1 roku	2007	100,0	8,6	91,4	72,4	3,1
	2008	100,0	9,0	91,0	72,9	3,0
Młode bydło w wieku 1–2 lat	2007	100,0	7,0	93,0	75,0	2,8
	2008	100,0	7,7	92,3	77,7	2,8
Bydło w wieku 2 lat i więcej	2007	100,0	8,8	91,2	72,7	3,6
	2008	100,0	8,6	91,4	72,2	3,5
w tym krowy	2007	100,0	9,3	90,7	72,4	3,5
	2008	100,0	9,6	90,4	72,3	3,4
w tym dojne (mleczne)	2007	100,0	9,4	90,6	72,2	3,6
	2008	100,0	9,9	90,1	72,0	3,5
Owce	2007	100,0	x	100,0	97,6	x
	2008	100,0	x	100,0	99,3	x
W tym maciorki 1-roczone i starsze	2007	100,0	x	100,0	96,3	x
	2008	100,0	x	100,0	98,7	x
Konie	2007	100,0	4,0	96,0	89,5	0,1
	2008	100,0	3,8	96,2	91,7	x
Kozy	2007	100,0	x	100,0	99,9	x
	2008	100,0	x	100,0	100,0	x
Trzoda chlewna^a	2007	100,0	3,9	96,1	89,8	5,2
	2008	100,0	4,5	95,5	89,9	4,5
Prosięta o wadze do 20 kg	2007	100,0	4,0	96,0	88,5	6,1
	2008	100,0	4,6	95,4	89,1	4,9
Warchlaki o wadze od 20 do 50 kg	2007	100,0	2,3	97,7	91,6	5,1
	2008	100,0	4,2	95,8	90,3	4,6
Trzoda chlewna na ubój	2007	100,0	4,8	95,2	89,7	4,6
	2008	100,0	4,2	95,8	90,7	4,2
Trzoda chlewna na chów	2007	100,0	4,6	95,4	88,9	5,2
	2008	100,0	6,3	93,7	88,1	4,3
w tym lochy	2007	100,0	4,7	95,3	89,0	5,1
	2008	100,0	6,4	93,6	88,1	4,2
prośne	2007	100,0	5,0	95,0	88,5	5,2
	2008	100,0	7,0	93,0	87,2	4,4
pozostałe	2007	100,0	4,1	95,9	89,8	4,8
	2008	100,0	5,4	94,6	89,4	3,8

NA 100 ha UŻYTKÓW ROLNYCH w szt – stan w czerwcu

Bydło	2007	22,3	24,5	22,2	23,3	8,6
	2008	21,5	26,5	21,1	22,0	8,4
W tym krowy	2007	9,1	11,2	9,0	9,4	3,8
	2008	8,8	12,2	8,5	8,8	3,7
Owce	2007	0,4	x	0,5	0,6	x
	2008	0,5	x	0,5	0,6	x
W tym maciorki 1-roczone i starsze	2007	0,2	x	0,2	0,3	x
	2008	0,3	x	0,3	0,4	x
Trzoda chlewna^a	2007	125,1	64,3	130,1	159,7	77,3
	2008	105,2	68,5	107,9	131,3	57,8
W tym lochy	2007	12,0	7,4	12,4	15,2	7,2
	2008	9,3	8,6	9,4	11,4	4,7

^a Stan w końcu lipca.

TABL. 10. WARTOŚĆ SKUPU PRODUKTÓW ROLNYCH (ceny bieżące ^{a)})

WYSZCZEGÓLNIENIE		Ogółem	Sektor publiczny	Sektor prywatny		
				razem	w tym od	
					gospodarstw indywidualnych	spółdzielni produkcji rolniczej
W TYSIĄCACH ZŁOTYCH						
OGÓŁEM	2007	1401822,4	26368,2	1375454,2	846232,6	135333,2
	2008	1357223,8	30219,1	1327004,7	828534,1	126410,7
Produkty roślinne	2007	766684,5	23810,3	742874,2	377608,8	109020,0
	2008	702918,5	15500,1	687418,4	361233,3	93245,1
w tym:						
Zboża	2007	401237,7	3913,5	397324,2	204480,4	55979,4
	2008	324054,5	2587,8	321466,7	144428,7	38757,4
w tym zboża podstawowe	2007	324080,5	3561,0	320519,5	153803,9	47824,9
	2008	275670,1	2526,8	273143,3	123326,1	36255,8
pszenica	2007	266444,1	2178,6	264265,6	124401,1	40433,6
	2008	212475,5	872,3	211603,2	92692,6	26185,4
żyto	2007	6000,5	–	6000,5	3381,2	908,8
	2008	6623,0	33,8	6589,3	4200,0	461,8
jęczmień	2007	47941,1	1234,2	46706,8	23483,9	6194,0
	2008	53939,0	1447,0	52492,0	24411,2	9478,7
owies i mieszanki zbożowe ...	2007	394,9	1,6	393,3	245,9	56,4
	2008	222,0	6,0	216,1	160,1	–
pszenżyto	2007	3299,8	146,6	3153,3	2291,8	232,1
	2008	2410,6	167,8	2242,8	1862,3	130,0
Ziemniaki	2007	17840,7	–	17840,7	1127,3	–
	2008	21659,7	–	21659,7	11502,1	–
Buraki cukrowe	2007	109855,0	9162,2	100692,8	59549,4	9725,1
	2008	67238,4	866,3	66372,2	54032,9	6776,7
Rzepak i rzepik	2007	227931,3	10734,6	217196,7	109450,8	43249,3
	2008	284308,8	12046,1	272262,7	148077,9	47643,1
w tym przemysłowy	2007	227861,8	10734,6	217127,3	109450,8	43249,3
	2008	284294,6	12046,1	272248,5	148077,9	47643,1
Warzywa	2007	1878,1	–	1878,1	791,9	–
	2008	518,4	–	518,4	518,4	–
Owoce	2007	238,7	–	238,7	238,7	–
	2008	173,4	–	173,4	173,4	–
Produkty zwierzęce	2007	635137,9	2557,9	632580,0	468623,8	26313,2
	2008	654305,3	14719,0	639586,3	467300,8	33165,5
w tym:						
Bydło (bez cieląt)	2007	49215,5	1544,0	47671,5	38833,6	1105,5
	2008	39458,3	–	39458,3	34517,9	715,2
Cielęta.....	2007	172,0	–	172,0	164,9	0,6
	2008	81,9	–	81,9	81,9	–
Trzoda chlewna	2007	225099,2	918,9	224180,2	187811,0	11024,1
	2008	229871,9	488,5	229383,5	184242,1	17669,0
Owce	2007	113,1	–	113,1	106,2	–
	2008	83,9	–	83,9	83,9	–
Drób	2007	113013,4	–	113013,4	110157,5	2362,8
	2008	115886,8	–	115886,8	110731,5	2504,6
Mleko krowie	2007	225721,2	95,0	225626,2	116051,7	11534,1
	2008	252111,7	14230,6	237881,1	128982,6	12111,1
Jaja kurze spożywcze	2007	2149,0	–	2149,0	1925,2	223,8
	2008	2932,1	–	2932,1	2772,7	159,4

a Płacone dostawcom (bez podatku VAT).

TABL. 10. WARTOŚĆ SKUPU PRODUKTÓW ROLNYCH (dok.)

WYSZCZEGÓLNIENIE		Ogółem	Sektor publiczny	Sektor prywatny		
				razem	w tym od	
					gospodarstw indywidualnych	spółdzielni produkcji rolniczej
ANALOGICZNY OKRES ROKU POPRZEDNIEGO = 100						
OGÓLEM	2007	125,4	97,6	126,1	119,4	135,9
	2008	96,8	114,6	96,5	97,9	93,4
Produkty roślinne	2007	140,0	91,9	142,4	133,2	149,9
	2008	91,7	65,1	92,5	95,7	85,5
w tym:						
Zboża	2007	181,6	148,9	182,0	170,5	222,8
	2008	80,8	66,1	80,9	70,6	69,2
w tym zboża podstawowe	2007	173,0	145,3	173,4	156,3	211,6
	2008	85,1	71,0	85,2	80,2	75,8
pszenica	2007	171,4	148,9	171,6	151,2	215,6
	2008	79,7	40,0	80,1	74,5	64,8
żyto	2007	181,3	x	181,3	147,7	4razy
	2008	110,4	x	109,8	124,2	50,8
jęczmień	2007	187,0	155,6	188,0	191,3	195,2
	2008	112,5	117,2	112,4	103,9	153,0
owies i mieszanki zbożowe ...	2007	53,5	4,3	56,1	47,0	6razy
	2008	56,2	4 razy	54,9	65,1	x
pszenżyto	2007	153,1	93,5	157,8	218,9	53,1
	2008	73,1	114,5	71,1	81,3	56,0
Ziemniaki	2007	84,5	x	84,5	52,3	x
	2008	121,4	x	121,4	10razy	x
Buraki cukrowe	2007	84,7	53,7	89,4	77,1	80,6
	2008	61,2	9,5	65,9	90,7	69,7
Rzepak i rzepik	2007	132,5	172,5	131,0	134,5	122,5
	2008	124,7	112,2	125,4	135,3	110,2
w tym przemysłowy	2007	132,5	172,5	131,0	134,5	122,5
	2008	124,8	112,2	125,4	135,3	110,2
Warzywa	2007	144,4	x	144,4	64,4	x
	2008	27,6	x	27,6	65,5	x
Owoce	2007	10razy	x	10razy	10razy	x
	2008	72,6	x	72,6	72,6	x
Produkty zwierzęce	2007	111,4	229,5	111,2	110,2	98,0
	2008	103,0	6razy	101,1	99,7	126,0
w tym:						
Bydło (bez cieląt)	2007	99,2	x	96,1	95,2	91,4
	2008	80,2	x	82,8	88,9	64,7
Cielęta	2007	182,4	x	182,4	184,0	28,6
	2008	47,6	x	47,6	49,7	x
Trzoda chlewna	2007	109,3	83,4	109,4	103,8	95,2
	2008	102,1	53,2	102,3	98,1	160,3
Owce	2007	84,4	x	84,4	81,4	x
	2008	74,2	x	74,2	79,0	x
Drób	2007	123,6	x	123,6	126,6	60,1
	2008	102,5	x	102,5	100,5	106,0
Mleko krowie	2007	109,8	7razy	109,7	112,0	114,6
	2008	111,7	wielokrotnie	105,4	111,1	105,0
Jaja kurze spożywcze	2007	116,1	x	116,1	104,4	34razy
	2008	136,4	x	136,4	144,0	71,2

TABL. 11. SKUP WAŻNIEJSZYCH PRODUKTÓW ROLNYCH

WYSZCZEGÓLNIENIE		Ogółem	Sektor publiczny	Sektor prywatny		
				razem	w tym od	
					gospodarstw indywidualnych	spółdzielni produkcji rolniczej
OGÓŁEM						
Zboża w t	2007	589074	6150	582924	309036	79622
	2008	512660	4548	508112	248328	58573
w tym zboża podstawowe	2007	471000	5586	465414	231055	67560
	2008	414043	4440	409603	197165	52213
pszenica	2007	381336	3116	378220	184574	56601
	2008	315174	1387	313787	147913	37220
żyto	2007	10375	–	10375	6098	1529
	2008	12729	75	12654	8295	818
jęczmień	2007	72911	2233	70678	36055	8847
	2008	81008	2619	78389	37015	13942
owies i mieszanki zbożowe ...	2007	661	3	658	492	90
	2008	373	11	362	291	–
pszenżyto	2007	5717	234	5483	3836	493
	2008	4759	348	4411	3651	233
w tym zboża konsumpcyjne	2007	587929	5633	582296	308934	79622
	2008	511536	4548	506988	247946	58569
w tym zboża podstawowe	2007	469855	5069	464786	230953	67560
	2008	412943	4440	408503	196783	52209
pszenica	2007	380438	2599	377839	184546	56601
	2008	314704	1387	313317	147913	37220
żyto	2007	10319	–	10319	6098	1529
	2008	12666	75	12591	8273	818
jęczmień	2007	72866	2233	70633	36019	8847
	2008	80527	2619	77908	36716	13938
owies i mieszanki zbożowe ...	2007	661	3	658	492	90
	2008	348	11	337	291	–
pszenżyto	2007	5571	234	5337	3798	493
	2008	4698	348	4350	3590	233
Ziemniaki w t	2007	35508	–	35508	3869	–
	2008	45347	–	45347	20861	–
Buraki cukrowe w t	2007	1027384	84074	943310	568599	90041
	2008	646561	8463	638098	519531	65908
Rzepak i rzepik w t	2007	242231	10596	231635	119445	45661
	2008	218927	9531	209396	116396	36901
w tym przemysłowy	2007	242215	10596	231619	119445	45661
	2008	218927	9531	209396	116396	36901
Warzywa w t	2007	3134	–	3134	1029	–
	2008	1011	–	1011	1011	–
Owoce w t	2007	153	–	153	153	–
	2008	103	–	103	103	–
Żywiec rzeźny ^a w t	2007	110526	735	109791	96287	4617
	2008	103026	125	102901	89107	5166
bydło (bez cieląt)	2007	12443	448	11995	9749	298
	2008	9408	–	9408	8140	167
cielęta	2007	24	–	24	23	–
	2008	11	–	11	11	–

a W wadze żywej.

TABL. 11. SKUP WAŻNIEJSZYCH PRODUKTÓW ROLNYCH (cd.)

WYSZCZEGÓLNIENIE		Ogółem	Sektor publiczny	Sektor prywatny		
				razem	w tym od	
					gospodarstw indywidualnych	spółdzielni produkcji rolniczej
OGÓLEM (dok.)						
Żywiec rzeźny ^a w t (dok.):						
trzoda chlewna	2007	64581	287	64294	54427	3100
	2008	57273	125	57148	46181	4262
owce	2007	19	–	19	18	–
	2008	14	–	14	14	–
konie	2007	2	–	2	2	–
	2008	5	–	5	5	–
drób	2007	33457	–	33457	32068	1219
	2008	36315	–	36315	34756	737
Żywiec rzeźny w przeliczeniu na mięso (łącznie z tłuszczami) ^b w t	2007	80330	458	79872	70027	3427
	2008	75036	98	74938	64626	3929
Mleko krowie w tys. l	2007	207131	72	207059	115051	9961
	2008	216510	9783	206727	120013	9950
Jaja kurze spożywcze w tys. szt	2007	9969	–	9969	8403	1566
	2008	12601	–	12601	11814	787
ANALOGICZNY OKRES ROKU POPRZEDNIEGO = 100						
Zboża w t	2007	119,6	90,8	120,0	115,1	137,8
	2008	87,0	74,0	87,2	80,4	73,6
w tym zboża podstawowe	2007	113,1	87,7	113,5	105,1	130,5
	2008	87,9	79,5	88,0	85,3	77,3
pszenica	2007	113,3	92,3	113,6	103,2	132,6
	2008	82,6	44,5	83,0	80,1	65,8
żyto	2007	113,1	x	113,1	93,5	251,1
	2008	122,7	x	122,0	136,0	53,5
jęczmień	2007	115,8	91,5	116,7	119,9	121,2
	2008	111,1	117,3	110,9	102,7	157,6
owies i mieszanki zbożowe	2007	33,6	2,6	35,6	35,8	4razy
	2008	56,4	4razy	55,0	59,1	x
pszenżyto	2007	95,3	53,9	98,6	126,6	41,6
	2008	83,2	148,7	80,4	95,2	47,3
w tym zboża konsumpcyjne	2007	119,6	83,2	120,1	115,0	137,9
	2008	87,0	80,7	87,1	80,3	73,6
w tym zboża podstawowe	2007	113,0	79,6	113,5	105,1	130,5
	2008	87,9	87,6	87,9	85,2	77,3
pszenica	2007	113,1	77,0	113,5	103,2	132,7
	2008	82,7	53,4	82,9	80,1	65,8
żyto	2007	117,7	x	117,7	93,5	251,1
	2008	122,7	x	122,0	135,7	53,5
jęczmień	2007	115,8	91,5	116,8	119,9	121,4
	2008	110,5	117,3	110,3	101,9	157,5
owies i mieszanki zbożowe	2007	33,6	2,6	35,6	35,8	4razy
	2008	52,6	4razy	51,2	59,1	x
pszenżyto	2007	94,0	53,9	97,2	125,3	41,6
	2008	84,3	148,7	81,5	94,5	47,3
Ziemniaki w t	2007	78,5	x	78,5	56,9	x
	2008	127,7	x	127,7	5razy	x
Buraki cukrowe w t	2007	104,0	69,4	108,9	95,9	94,6
	2008	62,9	10,1	67,6	91,4	73,2

a W wadze żywej. b Wołowe, cielęce, wieprzowe, baranie, końskie i drobiowe; w wadze poubojowej ciepłej.

TABL. 11. SKUP WAŻNIEJSZYCH PRODUKTÓW ROLNYCH (dok.)

WYSZCZEGÓLNIENIE		Ogółem	Sektor publiczny	Sektor prywatny		
				razem	w tym od	
					gospodarstw indywidualnych	spółdzielni produkcji rolniczej
ANALOGICZNY OKRES ROKU POPRZEDNIEGO = 100 (dok.)						
Rzepak i rzepik w t	2007	130,3	161,8	129,1	137,1	125,3
	2008	90,4	89,9	90,4	97,4	80,8
w tym przemysłowy	2007	130,3	161,8	129,1	137,1	125,3
	2008	90,4	89,9	90,4	97,4	80,8
Warzywa w t	2007	178,5	x	178,5	62,6	x
	2008	32,3	x	32,3	98,2	x
Owoce w t	2007	19razy	x	19razy	19razy	x
	2008	67,3	x	67,3	67,3	x
Żywiec rzeźny ^a w t	2007	104,6	222,1	104,2	101,0	95,7
	2008	93,2	17,0	93,7	92,5	111,9
bydło (bez cieląt)	2007	103,6	x	99,9	99,1	102,1
	2008	75,6	x	78,4	83,5	56,0
cielęta	2007	171,4	x	171,4	164,3	x
	2008	45,8	x	45,8	47,8	x
trzoda chlewna	2007	111,3	86,7	111,4	105,9	98,4
	2008	88,7	43,6	88,9	84,8	137,5
owce	2007	79,2	x	79,2	78,3	x
	2008	73,7	x	73,7	77,8	x
konie	2007	x	x	x	x	x
	2008	250,0	x	250,0	250,0	x
drób	2007	93,9	x	93,9	94,2	88,1
	2008	108,5	x	108,5	108,4	60,5
Żywiec rzeźny w przeliczeniu na mięso (łącznie z tłuszczami) ^b w t	2007	105,0	177,5	104,8	101,3	95,7
	2008	93,4	21,4	93,8	92,3	114,6
Mleko krowie w tys. l	2007	99,2	6razy	99,2	100,0	104,5
	2008	104,5	wielokrotnie	99,8	104,3	99,9
Jaja kurze spożywcze w tys. szt	2007	122,9	x	122,9	103,9	54razy
	2008	126,4	x	126,4	140,6	50,3
NA 1 ha UŻYTKÓW ROLNYCH						
Zboża ogółem w kg	2007	1055,7	145,4	1130,4	787,8	1682,6
	2008	900,5	115,5	958,8	605,9	1248,9
w tym zboża podstawowe	2007	844,1	132,1	902,5	589,0	1427,7
	2008	727,3	112,8	772,9	481,1	1113,3
pszenica	2007	683,4	73,7	733,4	470,5	1196,1
	2008	553,6	35,2	592,1	360,9	793,6
żyto	2007	18,6	x	20,1	15,5	32,3
	2008	22,4	1,9	23,9	20,2	17,4
jęczmień	2007	130,7	52,8	137,1	91,9	187,0
	2008	142,3	66,5	147,9	90,3	297,3
Ziemniaki w kg	2007	63,6	x	68,9	9,9	x
	2008	79,7	x	85,6	50,9	x
Buraki cukrowe w kg	2007	1841,3	1987,9	1829,2	1449,5	1902,8
	2008	1135,7	215,0	1204,0	1267,7	1405,3
Rzepak i rzepik w kg	2007	434,1	250,5	449,2	304,5	964,9
	2008	384,5	242,1	395,1	284,0	786,8
Żywiec rzeźny w przeliczeniu na mięso (łącznie z tłuszczami) ^b w kg	2007	144,0	10,8	154,9	178,5	72,4
	2008	131,8	2,5	141,4	157,7	83,8
Mleko krowie w l	2007	371,2	1,7	401,5	293,3	210,5
	2008	380,3	248,5	390,1	292,8	212,1

a W wadze żywej. b Wołowe, cielęce, wieprzowe, baranie, końskie i drobiowe; w wadze poubojowej ciepłej.

TABL. 12. SKUP ZBÓŻ I ZIEMNIAKÓW W LATACH GOSPODARCZYCH

ZIEMIOPŁODY	2006/2007	2007/2008	
		w t	2006/2007=100
Zboża	449452	616820	137,2
w tym zboża podstawowe ^a	373780	496769	132,9
w tym: pszenica	301811	413379	137,0
żyto	5881	10692	181,8
pszenżyto	4253	5326	125,2
w tym zboża konsumpcyjne	449021	615246	137,0
w tym zboża podstawowe ^a	373349	495219	132,6
w tym: pszenica	301569	412495	136,8
żyto	5826	10636	182,6
pszenżyto	4145	5218	125,9
Ziemniaki	39514	38750	98,1

a Łącznie z mieszankami zbożowymi.

TABL. 13. PRZECIĘTNE CENY SKUPU WAŻNIEJSZYCH PRODUKTÓW ROLNYCH

WYSZCZEGÓLNIENIE	2007	2008	2007	2008
	w zł		rok poprzedni = 100	
Ziarno zbóż (bez siewnego) – za 1 dt:				
pszenicy	69,87	67,42	151,2	96,5
żyta	57,84	52,03	160,4	90,0
jęczmienia	65,75	66,59	161,5	101,3
owosa i mieszanek zbożowych	59,74	59,52	159,2	99,6
pszenżyta	57,72	50,65	160,6	87,8
Ziemniaki – za 1 dt	50,24	47,76	107,7	95,1
w tym: jadalne (bez wczesnych)	51,07	49,01	106,1	96,0
przemysłowe	15,66	11,26	118,8	71,9
Buraki cukrowe – za 1 dt	10,69	10,40	81,4	97,3
Rzepak i rzepik przemysłowy – za 1 dt	94,07	129,87	101,7	138,1
Liście tytoniu – za 1 dt	239,39	253,65	131,1	106,0
Chmiel surowy – za 1 dt	4549,98	1742,73	427,4	38,3
Żywiec rzeźny – za 1 kg:				
bydło (bez cieląt)	3,96	4,19	95,9	105,8
cielęta	7,17	7,44	106,4	103,8
trzoda chlewna	3,49	4,01	98,3	114,9
Mleko krowie – za 1 l	1,09	1,16	111,2	106,4
Jaja kurze spożywcze – za 1 szt	0,22	0,23	95,7	104,5