

**ROLNICTWO
W WOJEWÓDZTWIE OPOLSKIM
W 2005 R.**

Opracowanie publikacji: Wydział Statystyki Gospodarczej US

pod kierunkiem: Danuty Boczar

Redakcja merytoryczna: Małgorzata Bożek, Anna Jaworska, Joanna Strzelbicka,
Teresa Waldera

pod kierownictwem: Janiny Kuźmickiej

Grafika i skład komputerowy: Jolanta Bardoń

*Publikacja dostępna na CD-ROM
i stronie internetowej US: www.stat.gov.pl/urzedy/opole*

Format A4, cena CD-ROM – 10,00 zł

SPIS TREŚCI

	Str.
UWAGI METODYCZNE	5
UWAGI ANALITYCZNE	7
Użytkowanie gruntów	7
Odłogi i ugory	8
Powierzchnia, plony i zbiory roślin uprawnych	9
Uprawy pastewne	15
Produkcja ogrodnicza	19
Zwierzęta gospodarskie	21
Skup i ceny produktów rolnych	25

SPIS TABLIC

	Tabl.	Str.
Użytkowanie gruntów według siedziby użytkownika w 2005 r.	1	28
Powierzchnia odlogów i ugorów na gruntach ornych według siedziby użytkownika (2004, 2005)	2	28
Produkcja ziemiopłodów rolnych w 2005 r.	3	29
Powierzchnia i zbiory warzyw gruntowych (2004, 2005)	4	33
Powierzchnia i zbiory drzew owocowych (2004, 2005)	5	33
Powierzchnia i zbiory owoców jagodowych (2004, 2005)	6	33
Zużycie nawozów mineralnych lub chemicznych oraz wapniowych w przeliczeniu na czysty składnik (2003/04, 2004/05)	7	34
Produkcja ważniejszych produktów zwierzęcych (2003, 2004)	8	34
Zwierzęta gospodarskie według użytkowników (2004, 2005)	9	35
Wartość skupu produktów rolnych (ceny bieżące) (2004, 2005)	10	40
Skup ważniejszych produktów rolnych (2004, 2005)	11	42
Skup zbóż i ziemniaków w latach gospodarczych (2003/04, 2004/05)	12	45
Przeciętne ceny skupu ważniejszych produktów rolnych (2004, 2005)	13	45

OBJAŚNIENIA ZNAKÓW UMOWNYCH

Kreska (–) – zjawisko nie wystąpiło

Zero: (0) – zjawisko istniało w wielkości mniejszej od 0,5;

(0,0) – zjawisko istniało w wielkości mniejszej od 0,05.

Znak x – wypełnienie pozycji jest niemożliwe lub niecelowe.

„W tym” – oznacza, że nie podaje się wszystkich składników sumy.

WAŻNIEJSZE SKRÓTY

zł = złoty

tys. = tysiąc

mln = milion

ha = hektar

dt = decytona (kwintal)

kg = kilogram

t = tona

l = litr

hl = hektolitr

szt = sztuk

sd = sztuka duża

wbc = w wadze poubojowej ciepłej

pkt = punkt

półr. = półrocze

r. = rok

cd. = ciąg dalszy

dok. = dokończenie

tabl. = tablica

PKD = Polska Klasyfikacja Działalności

Przy publikowaniu danych US – prosimy o podanie źródła

UWAGI METODYCZNE

1. Publikacja zawiera podstawowe dane o użytkowaniu gruntów, produkcji głównych ziemio-
plodów rolnych, warzyw i owoców, upraw pastewnych, o zużyciu nawozów mineralnych lub
chemicznych oraz wapniowych, o pogłowie zwierząt gospodarskich oraz o skupie i cenach produktów
rolnych.

2. Prezentowane informacje opracowano na podstawie:

- uogólnionych wyników reprezentacyjnego badania użytkowania gruntów, powierzchni zasiewów
i pogłowie zwierząt gospodarskich, przeprowadzonego w czerwcu w gospodarstwach indy-
widualnych,
- uogólnionych wyników cyklicznych^a reprezentacyjnych badań pogłowie zwierząt gospodarskich
w gospodarstwach indywidualnych, tj. badania bydła, owiec i drobiu przeprowadzonego w czerwcu
oraz badania trzody chlewnej przeprowadzonego w sierpniu,
- sprawozdań statystycznych z zakresu użytkowania gruntów, powierzchni zasiewów, pogłowie
zwierząt gospodarskich oraz charakterystyki gospodarstwa rolnego w gospodarstwach państwo-
wych, spółdzielczych i spółkach z udziałem mienia sektora publicznego i prywatnego,
- sprawozdań statystycznych o zużyciu i zapasach nawozów mineralnych lub chemicznych oraz
wapniowych i o skupie produktów rolnych,
- informacji rzeczoznawców wojewódzkich o pogłowie koni i kóz,
- szacunków i ocen prowadzonych przez rzeczoznawców szczebla terenowego dla danych nie
objętych sprawozdawczością.

3. Dane zawarte w publikacji zostały ujęte według sektorów własności, tj. w sektorze publicznym
i prywatnym.

Do **sektora publicznego** zaliczono gospodarstwa własności państwowej (Skarbu Państwa
i państwowych osób prawnych), gospodarstwa będące własnością samorządową (gmin) oraz gospo-
darstwa stanowiące własność mieszaną (spółki z przewagą mienia państwowego).

Sektor prywatny – grupuje własność prywatną krajową (gospodarstwa indywidualne,
gospodarstwa spółdzielcze i spółki prywatne), własność zagraniczną oraz własność mieszaną (spółki
z przewagą mienia prywatnego).

W ramach sektora prywatnego prezentowane są dane dla:

- **gospodarstw indywidualnych**, tj. gospodarstw rolnych o powierzchni użytków rolnych powyżej
0,1 ha prowadzonych przez rolników na gruntach własnych i niewłasnych oraz właścicieli zwierząt
gospodarskich nie posiadających użytków rolnych lub posiadających użytki rolne o powierzchni
mniejszej niż 0,1 ha,
- **spółdzielni produkcji rolniczej**, które obejmują rolnicze spółdzielnie produkcyjne, spółdzielnie
kółek rolniczych i inne gospodarstwa spółdzielcze o przeważającej działalności rolniczej.

4. Do **ogólnej powierzchni gruntów** gospodarstwa zaliczono wszystkie bez wyjątku grunty
wchodzące w skład gospodarstwa, a więc wszystkie grunty użytkowane rolniczo (grunty orne, sady,
łąki i pastwiska), wszystkie związane z nimi grunty użytkowane nierolniczo, jak lasy, podwórza, grunty

^a Cykliczne badania pogłowie bydła, owiec i drobiu prowadzone są 2-krotnie w roku, tj. w czerwcu i grudniu, natomiast badania trzody chlewnej – 3-krotnie w roku, tj. w kwietniu, sierpniu i w grudniu.

pod zabudowaniami lub przeznaczone pod zabudowę, ogrody ozdobne, grunty pod wodami, drogi, torfowiska, kamieniołomy, żwirownie itp. oraz nieużytki, niezależnie od tytułu władania (własne, dzierżawione na zasadzie umowy i bezumownie, użytkowane z innego tytułu).

5. Do **użytków rolnych** zalicza się: grunty orne, sady, łąki i pastwiska.

Do **gruntów orných** zalicza się grunty w uprawie tj. pod zasiewami wraz z ogrodami przydomowymi oraz odłogi i ugory.

Za grunty orne w uprawie uważa się grunty zasiane lub zasadzone ziemiopłodami rolnymi lub ogrodniczymi, plantacje wikliny i chmielu, powierzchnie szklarni, inspektów, namiotów foliowych oraz powierzchnię mniejszą od 10 arów zasadzoną drzewami owocowymi i krzewami owocowymi.

Do odłogów zalicza się powierzchnie gruntów orných nie dające plonów, które co najmniej przez dwa lata nie były uprawiane, natomiast do ugorów – powierzchnie, które w danym roku były przejściowo nie obsiane (nieużytkowane rolniczo).

Do **sadów** zalicza się grunty zasadzone drzewami i krzewami owocowymi o powierzchni nie mniejszej niż 10 arów.

Łąki i pastwiska są to łąki i pastwiska trwałe, do których nie zalicza się gruntów orných obsianych trawami w ramach płodozmianu. Łąki trwałe są to grunty pokryte trawami, z zasady koszone. Pastwiska trwałe są to grunty pokryte trawami, które z zasady nie są koszone, lecz wypasane.

6. Do powierzchni **lasów i gruntów leśnych** zalicza się powierzchnię zalesioną, powierzchnię przejściowo pozbawioną drzewostanu oraz grunty związane z gospodarką leśną.

Do powierzchni zalesionej zalicza się grunty pokryte uprawami leśnymi, młodnikami i drzewostanami starszymi oraz plantacjami topoli i innymi gatunkami drzew szybko rosnących prowadzonymi na gruntach leśnych. Do powierzchni przejściowo pozbawionej drzewostanu zalicza się zręby, halizny, płazowizny i plantacje choinkowe prowadzone na gruntach leśnych oraz wylesienia powstałe na skutek oddziaływania emisji przemysłowych.

7. Do **powierzchni pozostałych gruntów** wlicza się grunty będące pod zabudowaniami, podwórzami, placami, ogrodami ozdobnymi, pod drogami, powierzchnię wód śródlądowych, rowów melioracyjnych, plantacji leśnych prowadzonych na gruntach nieleśnych, powierzchnię porośniętą wikliną w stanie naturalnym, powierzchnię innych gruntów użytkowych (torfowiska, żwirownie) oraz nieużytki.

8. Dane o **zbiorach i plonach zbóż** dotyczą ziarna zbóż. Dane dotyczące zbóż obejmują: zboża podstawowe, mieszanki zbożowe, kukurydzę na ziarno, grykę, proso i inne zbożowe. Dane dotyczące zbóż podstawowych, tj. pszenicy, żyta, jęczmienia, owsa i pszenżyta – jeśli nie zaznaczono inaczej – nie obejmują mieszanek zbożowych.

9. **Skup produktów rolných** obejmuje ilość i wartości produktów rolných (roślinnych i zwierzęcych) skupionych przez podmioty gospodarcze prowadzące skup produktów rolných bezpośrednio od producentów.

10. **Lata gospodarcze** obejmują okres od 1 VII do 30 VI (np. rok gospodarczy 2004/05 dotyczy okresu od 1 VII 2004 r. do 30 VI 2005 r.).

Ze względu na elektroniczną technikę przetwarzania danych, w niektórych przypadkach sumy składników mogą się różnić od podanych wielkości „ogółem”.

UWAGI ANALITYCZNE

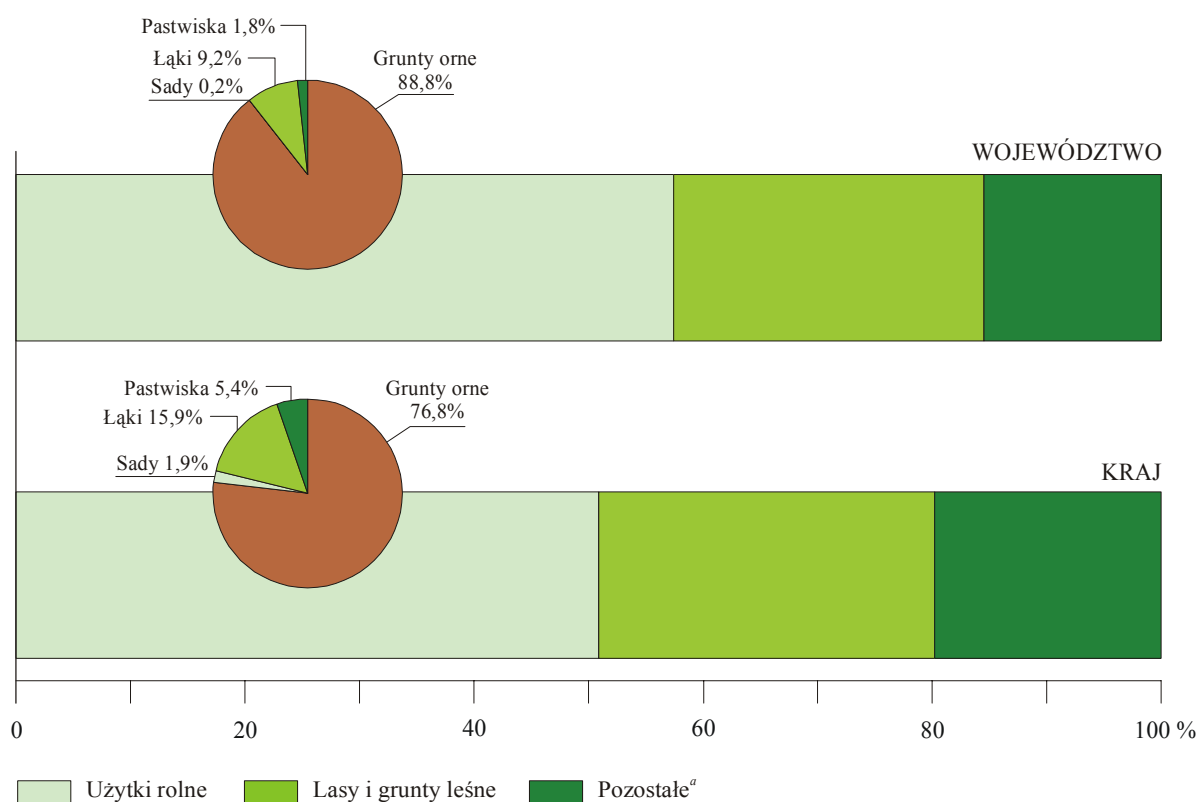
UŻYTKOWANIE GRUNTÓW

W ogólnej powierzchni województwa wynoszącej 941,2 tys. ha 62,9 % stanowiły grunty sektora prywatnego (591,9 tys. ha), a 37,1 % – grunty sektora publicznego. W stosunku do 2004 r. powierzchnia gruntów sektora prywatnego wzrosła o 0,2 %, (w kraju zmniejszyła się o 0,2 %), natomiast sektora publicznego zmniejszyła się o 0,3 %, a w kraju zwiększyła się o 0,3 %.

Z ogólnej powierzchni gruntów 57,4 % stanowiły użytki rolne, 27,1 % – lasy i grunty leśne, a 15,5 % – pozostałe grunty (w kraju – odpowiednio: 50,9 %; 29,3 %; 19,8 %)

STRUKTURA UŻYTKOWANIA GRUNTÓW W 2005 r.

Stan w czerwcu



^a Pozostałe grunty zawierają również użytki rolne nieużytkowane rolniczo (tereny budowlane, rekreacyjne itp.).

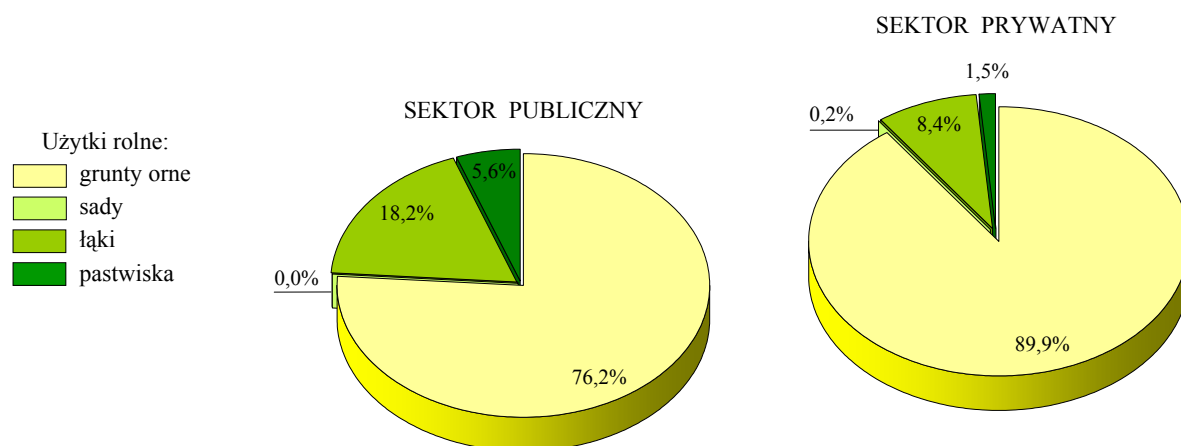
W 2005 r. ogólna powierzchnia gospodarstw rolnych (**według siedziby użytkownika**) w województwie opolskim wynosiła 589,4 tys. ha, co stanowiło 61,7 % ogólnej powierzchni województwa. W stosunku do 2004 r. zwiększyła się o 2,6 % (w kraju zmniejszyła się o 1,3 %).

Grunty należące do gospodarstw rolnych sektora prywatnego stanowiły 91,6 % ogólnej powierzchni gospodarstw rolnych. W porównaniu z 2004 r. zmniejszyły się o 0,3%, a sektora publicznego wzrosły o 2,7 % (w kraju – zmniejszyła się zarówno powierzchnia gruntów sektora prywatnego, jak i publicznego, tj. odpowiednio: o 1,0 % i o 6,2 %).

Powierzchnia użytków rolnych w gospodarstwach rolnych wynosiła 553,9 tys. ha i wzrosła o 2,7 % w porównaniu z 2004 r. Grunty orne zajmowały 491,9 tys. ha (tj. o 1,9 % więcej niż w 2004 r.) i stanowiły 88,8 % powierzchni użytków rolnych oraz 51,5 % powierzchni ogólnej województwa. Natomiast w kraju zmniejszyła się zarówno powierzchnia użytków rolnych, jak i gruntów ornych, tj. odpowiednio: o 2,6 % i o 3,6 %. Powierzchnia trwałych użytków zielonych w porównaniu z poprzednim rokiem wzrosła o 9,7 %, a udział w powierzchni użytków rolnych oraz w powierzchni ogólnej województwa wynosił odpowiednio: 11,0 % i 6,4 %. Natomiast zmniejszyła się powierzchnia sadów, tj. o 5,9 %, a jej udział w powierzchni gospodarstw rolnych utrzymał się na poziomie poprzedniego roku.

STRUKTURA UŻYTKÓW ROLNYCH W GOSPODARSTWACH ROLNYCH WEDŁUG SEKTORÓW WŁASNOŚCI W 2005 R.

Stan w czerwcu



ODŁOGI I UGORY

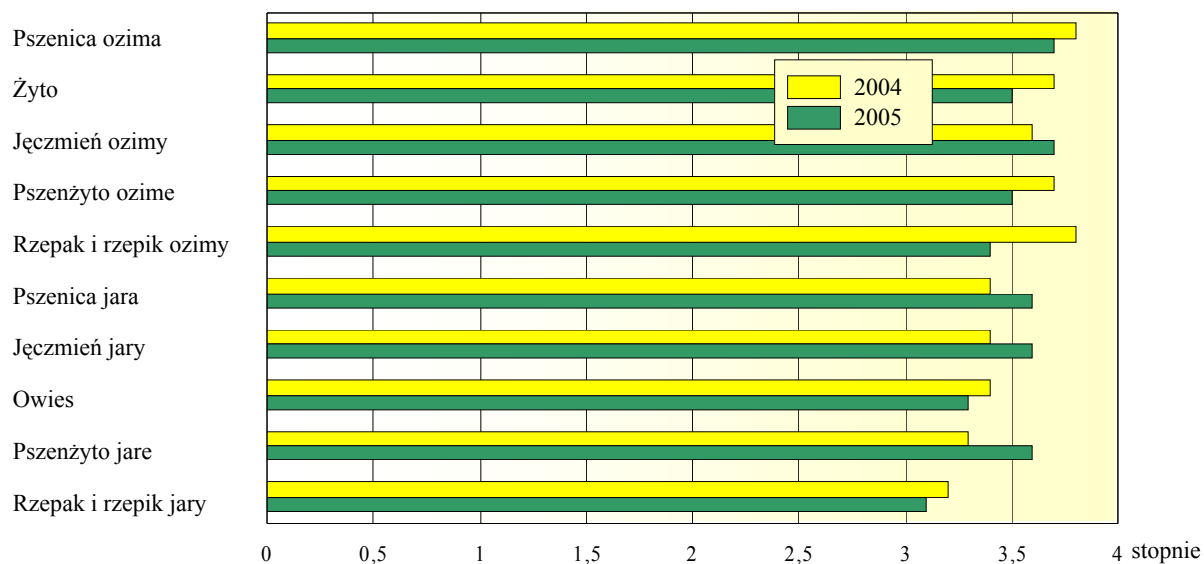
W 2005 r. powierzchnia odłogów i ugorów na gruntach ornych w gospodarstwach rolnych wynosiła 33,0 tys. ha i stanowiła 6,7 % ogólnej powierzchni gruntów ornych (w kraju – 8,4 %). Powierzchnia gruntów odłogowanych i ugorowanych w gospodarstwach rolnych sektora prywatnego była najmniejsza w kraju i wynosiła 13,1 tys. ha, tj. 2,9 % ogólnej powierzchni gruntów ornych gospodarstw rolnych sektora prywatnego. Natomiast w gospodarstwach indywidualnych udział tych gruntów był wyższy niż ogółem w sektorze i wynosił 3,6 % gruntów ornych znajdujących się w użytkowaniu gospodarstw indywidualnych. W kraju wskaźniki te były wyższe i wynosiły odpowiednio: 6,5 % i 6,7 %. Powierzchnia gruntów odłogowanych i ugorowanych w gospodarstwach rolnych sektora publicznego wynosiła 19,9 tys. ha i stanowiła 57,0 % wszystkich gruntów ornych znajdujących się w posiadaniu gospodarstw rolnych tego sektora. W kraju podobnie jak w sektorze prywatnym udział tych gruntów był wyższy, tj. o 2,2 pkt i wynosił 59,2 %.

POWIERZCHNIA, PŁONY I ZBIORY ROŚLIN UPRAWNYCH

Warunki agrometeorologiczne oraz nawożenie mineralne w okresie wegetacji 2004/05

Warunki agrometeorologiczne panujące jesienią 2004 r. miały istotny wpływ na stan ozimin. W okresie późniejszym i przedsięwziętym wystąpiły niedobory opadów, co utrudniło prawidłowe i terminowe przygotowanie roli do siewu ozimin. W efekcie siewy były opóźnione a rośliny słabo rozwinęły się przed wejściem w zimowy stan spoczynku. Warunki pogodowe panujące w okresie zimowym sprzyjały przezimowaniu roślin. Niskie temperatury, które odnotowano na przełomie II i III dekady grudnia mimo niewielkiej okrywy śnieżnej nie spowodowały uszkodzeń roślin ozimych.

WIOSENNA OCENA STANU UPRAW W STOPNIACH KWALIFIKACYJNYCH



W III dekadzie marca 2005 r. ruszyła wegetacja roślin ozimych i trwałych użytków zielonych, a w końcu marca rozpoczęto pierwsze prace polowe. Ciepłe i słoneczne dni występujące w I i II dekadzie kwietnia spowodowały znaczne przyspieszenie i zintensyfikowanie zabiegów agrotechnicznych. Przymrozki i ochłodzenie, które wystąpiły w III dekadzie kwietnia i I dekadzie maja spowodowały oprócz zwolnienia tempa wzrostu i rozwoju roślin, uszkodzenia wschodów upraw jarych i warzyw a także pąków kwiatowych i kwiatów następujących gatunków drzew owocowych: moreli, brzoskwiń, wiśni i czereśni. Kwitnienie truskawek było opóźnione, a niskie temperatury, brak słońca i częste opady deszczu spowodowały dodatkowo skrócenie okresu owocowania i zdrobnienie owoców. W końcu II dekady maja nastąpiła poprawa warunków meteorologicznych. W kolejnych miesiącach rozkład opadów był bardzo nierównomierny. Niedobór wilgoci wpłynął na zmniejszenie plonowania drzew i krzewów owocowych oraz warzyw, zwłaszcza kapustnych i korzeniowych. Sucha i ciepła pogoda sprzyjała jedynie plonowaniu warzyw ciepłolubnych, zwłaszcza pomidorów i papryki. Pogłębiająca się susza glebowa spowodowała słabe nalewanie ziarna zbóż i rzepaku, a także wpłynęła

niekorzystnie na rozwój upraw okopowych i pastewnych. Ciepła i słoneczna pogoda panująca we wrześniu i październiku stwarzała dobre warunki dla zbiorów, ale niekorzystnie wpłynęła na stan uwilgotnienia gleby. Skrajnie małe opady spowodowały silne przesuszenie gleby, co znacznie utrudniło wykonywanie zabiegów agrotechnicznych, zwłaszcza orek przedsięwziętych i siewów ozimin. Niedobór opadów wpłynął niekorzystnie na kiełkowanie ziarna, wschody i wzrost roślin ozimych oraz optymalizację działania herbicydów. W II połowie października wystąpiły pierwsze nocne przymrozki. Utrzymująca się w I dekadzie listopada stosunkowo wysoka jak na tę porę roku temperatura umożliwiła wykonanie przedzimowych prac polowych. Występujące w końcu I połowy listopada ochłodzenie i opady śniegu zahamowały wegetację ozimin. Rośliny weszły w stan zimowego spoczynku.

Na plonowanie zbóż i innych upraw oprócz panujących warunków agrometeorologicznych znaczący wpływ ma także wielkość zużycia plonotwórczych środków produkcji min. nawozów. W roku gospodarczym 2004/05 na terenie województwa opolskiego zużycie nawozów mineralnych (w przeliczeniu na czysty składnik) wynosiło 78510 t NPK i obniżyło się o 3,0 % w stosunku do roku poprzedniego, natomiast w kraju wzrosło o 0,4 %. Największy udział w zużyciu nawozów w województwie miały gospodarstwa sektora prywatnego, które zużyły 94,4 % nawozów ogółem (o 0,8 pkt mniej niż w roku gospodarczym 2003/04).

W przeliczeniu na 1 ha użytków rolnych pod zbiory 2005 r. zużyto 141,8 kg NPK, (tj. o 5,5 % mniej niż w roku gospodarczym 2003/04), z czego 75,4 kg stanowiły nawozy azotowe (o 7,3 % mniej), 25,5 kg fosforowe (o 4,5% mniej) i 40,9 kg potasowe (o 2,9 % mniej). W gospodarstwach sektora publicznego zużycie nawozów mineralnych na 1 ha użytków rolnych wynosiło 96,7 kg NPK i było o 22,7 % niższe niż w roku gospodarczym 2003/04. W gospodarstwach sektora prywatnego zużycie nawozów mineralnych wynosiło średnio 145,8 kg NPK na 1 ha użytków rolnych i było o 3,8 % niższe. Na obniżenie nawożenia w sektorze prywatnym wpłynął przede wszystkim poziom zużycia nawozów w gospodarstwach indywidualnych wynoszący 102,6 kg NPK na 1 ha użytków rolnych (o 11,6 % niższy). Stosunek N:P:K w dawce nawozowej w roku gospodarczym 2004/05 kształtował się według proporcji 1:0,3:0,5, tj. na tym samym poziomie co w roku poprzednim.

Tabl. 2. **Struktura zużycia nawozów mineralnych (NPK) (w czystym składniku) na 1 ha użytków rolnych w roku gospodarczym 2004/05**

Wyszczególnienie a – województwo b – kraj	Ogółem	Azotowe	Fosforowe	Potasowe
	w odsetkach			
OGÓŁEM	100,0	53,2	18,0	28,8
a	100,0	55,0	19,9	25,1
b	100,0	55,1	20,0	24,9
Sektor prywatny	100,0	53,3	18,1	28,6
a	100,0	55,1	20,0	24,9
b	100,0	55,1	20,0	24,9
Sektor publiczny	100,0	51,4	16,1	32,5
a	100,0	52,7	16,6	30,7
b	100,0	52,7	16,6	30,7

Pod zbiory 2005 r. zużycie nawozów wapniowych (w przeliczeniu na czysty składnik) wynosiło 112 270 t i było o 4,5 % niższe niż pod zbiory 2004r. W przeliczeniu na 1 ha użytków rolnych zużyto 202,7 kg CaO, tj. o 7,0 % mniej. Zużycie nawozów wapniowych obniżyło się zarówno w gospodarstwach sektora prywatnego (o 2,8 %), jak i publicznego (o 50,3 %).

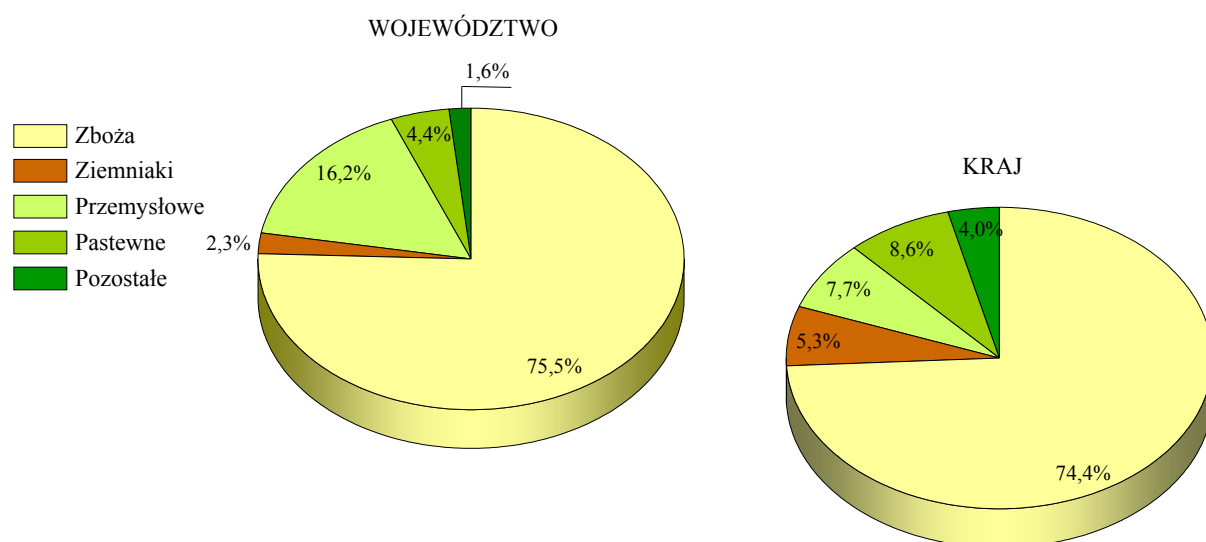
Produkcja głównych ziemiopłodów rolnych

Ogólna powierzchnia **zasiewów** w 2005 r. wynosiła 458,9 tys. ha i była o 2,5 tys. ha, tj. o 0,5 % (w kraju o 0,8 %) mniejsza od ubiegłorocznej.

W ogólnym areale zasiewów dominowały zboża podstawowe z mieszankami zbożowymi, kukurydzą na ziarno oraz gryką, prosem i innymi zbożowymi, które zajmowały 346,2 tys. ha. Areal uprawy ziemniaka wynosił 10,7 tys. ha, grupy roślin przemysłowych – 74,6 tys. ha, roślin pastewnych – 20,2 tys. ha, a pozostałych upraw – 7,1 tys. ha.

W strukturze powierzchni zasiewów wyższy udział niż w kraju stanowiły zboża (o 1,1 pkt) i rośliny przemysłowe (o 8,5 pkt).

STRUKTURA POWIERZCHNI ZASIEWÓW W 2005 R.



Zboża

W 2005 r. powierzchnia zasiewów **zbóż ogółem** (łącznie z kukurydzą na ziarno) była nieznacznie większa niż w roku poprzednim, tj. o 0,3 % (w kraju zmniejszyła się o 0,6 %) i wnosila 346,2 tys. ha.

Tabl. 3. Powierzchnia zasiewów, plony i zbiory zbóż^a

Wyszczególnienie	2004	2005	2004		2005	
	w liczbach bezwzględnych		kraj = 100			
OGÓŁEM						
Powierzchnia w ha	345267	346231	4,1		4,2	
Plony z 1 ha w dt	50,6	48,6	142,9		150,5	
Zbiory w t	1747753	1681415	5,9		6,2	

^a Bez mieszanek zbożowo-strączkowych.

Tabl. 3. **Powierzchnia zasiewów, plony i zbiory zbóż^a** (dok.)

Wyszczególnienie	2004	2005	2004	2005
	w liczbach bezwzględnych		kraj = 100	
W tym GOSPODARSTWA INDYWIDUALNE				
Powierzchnia w ha	256003	258187	3,4	3,4
Plony z 1 ha w dt	46,2	44,5	138,7	146,4
Zbiory w t	1181870	1150114	4,7	5,0

^a Bez mieszanek zbożowo-strączkowych.

Zboża podstawowe z mieszankami zbożowymi uprawiano na powierzchni 305,6 tys. ha, tj. o 12,7 tys. ha (o 4,3 %) większej niż w 2004 r. W kraju powierzchnia uprawy zbóż podstawowych utrzymała się na poziomie poprzedniego roku. W 2005 r. w ogólnej powierzchni uprawy zbóż podstawowych (łącznie z mieszankami zbożowymi) w porównaniu z 2004 r. zmniejszył się udział powierzchni uprawy:

- pszenicy – do 49,8 %, tj. o 2,3 pkt,
- żyta – do 5,0 %, tj. o 1,7 pkt,
- owsa – do 2,5 %, tj. o 0,2 pkt,
- mieszanek zbożowych – do 10,7 %, tj. o 0,8 pkt.

Wzrósł natomiast w porównaniu z 2004 r. udział powierzchni zasiewów:

- jęczmienia – do 23,0 %, tj. o 3,2 pkt,
- pszenżyta – do 8,9 %, tj. o 1,7 pkt.

Plony zbóż podstawowych z mieszankami zbożowymi ukształtowały się na poziomie 46,2 dt/ha i były o 5,1 % niższe niż w 2004 r. Najwyższe plony odnotowano w gospodarstwach sektora publicznego. Ocenia się, że wszystkie gatunki zbóż z wyjątkiem pszenżyta plonowały niżej niż 2004 r. W porównaniu z plonami uzyskanymi w roku ubiegłym obniżyły się plony: pszenicy o 5,9 % (w kraju o 7,7 %), żyta o 10,1 % (w kraju o 12,7 %), jęczmienia o 5,1 % (w kraju o 8,5 %), owsa o 4,1 % (w kraju o 10,5 %) a zwiększyły plony pszenżyta o 3,0 %, natomiast w kraju obniżyły się o 7,1 %.

Tabl. 4. **Plony poszczególnych zbóż^a**

Wyszczególnienie	2004	2005	2004	2005
	województwo		kraj	
	z 1 ha w dt			
OGÓLEM	50,6	48,6	35,4	32,3
Zboża podstawowe z mieszankami	48,7	46,2	34,4	31,5
pszenica	56,0	52,7	42,8	39,5
żyto	37,6	33,8	27,6	24,1
jęczmień	45,4	43,1	35,2	32,2
owies	36,7	35,2	27,5	24,6
pszenżyto	40,5	41,7	35,2	32,7
mieszanki zbożowe	35,9	34,9	29,6	27,3
Gryka, proso i inne zbożowe	20,4	25,3	13,6	11,3
Kukurydza na ziarno	61,4	66,4	56,9	57,3

^a Bez mieszanek zbożowo-strączkowych.

Zbiory zbóż podstawowych z mieszankami zbożowymi w 2005 r. wynosiły 1411,7 tys. ton i były mniejsze o 14,3 tys. ton, tj. o 1,0 % od zbiorów w poprzednim roku (w kraju niższe o 8,5 %). Największy udział w produkcji, tj. 96,3 % miały gospodarstwa sektora prywatnego.

W 2005 r. zmniejszyła się w porównaniu z 2004 r. produkcja ziarna zbóż:

- pszenicy – do 802,0 tys. ton, tj. o 51,9 tys. ton (o 6,1 %),
- żyta – do 52,0 tys. ton, tj. o 21,7 tys. ton (o 29,4 %),
- owsa – do 26,9 tys. ton, tj. o 17,9 tys. ton (o 6,2 %),
- mieszanek zbożowych – do 115,0 tys. ton, tj. o 6,3 tys. ton (o 5,2 %).

Natomiast w porównaniu z 2004 r. wzrosły zbiory zbóż:

- jęczmienia – do 302,4 tys. ton, tj. o 38,8 tys. ton (o 14,7 %),
- pszenżyta – do 113,4 tys. ton, tj. o 28,5 tys. ton (o 33,6 %).

W ogólnej produkcji zbóż w porównaniu z rokiem poprzednim zmniejszył się udział zbiorów pszenicy (o 1,2 pkt), żyta (o 1,1 pkt), kukurydzy na ziarno (o 2,4 pkt) oraz nieznacznie mieszanek zbożowych (o 0,1 pkt), a zwiększył się udział zbiorów jęczmienia (o 2,9 pkt) i pszenżyta (o 1,8 pkt).

Tabl. 5. **Struktura zbiorów zbóż^a**

Wyszczególnienie	2004	2005	2004	2005
	województwo		kraj	
	w odsetkach			
OGÓŁEM	100,0	100,0	100,0	100,0
Zboża podstawowe z mieszankami	81,6	84,0	91,8	92,5
pszenica	48,9	47,7	33,6	32,6
żyto	4,2	3,1	13,6	12,6
jęczmień	15,1	18,0	12,1	13,3
owies	1,6	1,6	5,1	4,9
pszenżyto	4,9	6,7	12,0	14,4
mieszanki zbożowe	6,9	6,8	15,4	14,5
Gryka, proso i inne zbożowe	0,0	0,0	0,2	0,3
Kukurydza na ziarno	18,4	16,0	8,1	7,2

^a Bez mieszanek zbożowo-strączkowych.

Ziemniaki

Powierzchnia uprawy **ziemniaków** w 2005 r. w województwie wynosiła 10,7 tys. ha i była o 5,9 tys. ha, tj. o 35,7 % mniejsza niż w roku ubiegłym (w kraju o 17,5 %). Plony ziemniaków wynosiły 213 dt/ha i były nieznacznie wyższe, tj. o 1 dt/ha (o 0,5 %), natomiast w kraju były niższe od plonów z roku poprzedniego o 20 dt/ha (o 10,2 %). Najwyższe plony uzyskały gospodarstwa sektora prywatnego – 213 dt/ha (o 0,5 % więcej niż w 2004 r.). Na wysokość produkcji ziemniaków w tym sektorze znaczący wpływ miały gospodarstwa indywidualne, których udział stanowił 82,5 % zbiorów ogółem (w 2004 r. – 87,2%).

Zbiory ziemniaków w 2005 r. w województwie wynosiły 227,9 tys. ton i były niższe o 124,8 tys. ton, tj. o 35,4 % od zbiorów poprzedniego roku. W kraju produkcja ziemniaków w stosunku do 2004 r. zmniejszyła się o 25,9 %.

Tabl. 6. **Powierzchnia uprawy, plony i zbiory ziemniaków**

Wyszczególnienie	2004	2005	2004	2005
	w liczbach bezwzględnych		kraj = 100	
OGÓLEM				
Powierzchnia w ha	16647	10705	2,3	1,8
Plony z 1 ha w dt	212	213	108,2	121,0
Zbiory w t	352689	227881	2,5	2,2
W tym GOSPODARSTWA INDYWIDUALNE				
Powierzchnia w ha	15073	9087	2,2	1,6
Plony z 1 ha w dt	204	207	105,7	119,0
Zbiory w t	307489	188104	2,3	1,9

Buraki cukrowe

Powierzchnia uprawy **buraków cukrowych** w 2005 r. w województwie wynosiła 19,3 tys. ha i była o 2,7 tys. ha, tj. o 12,2 % (w kraju o 3,7 %) mniejsza od ubiegłorocznej. Plony buraków cukrowych kształtowały się na poziomie 472 dt/ha i były wyższe o 45 dt/ha (o 10,5 %) od uzyskanych w 2004 r. Wyższe plony w porównaniu z 2004 r. wystąpiły we wszystkich formach własności, przy czym najwięcej wzrosły w sektorze publicznym, tj. o 38,1 %. Produkcja buraków cukrowych wynosząca 909,2 tys. ton i zmniejszyła się w porównaniu z rokiem ubiegłym o 26,8 tys. ton, tj. o 2,9 %. W kraju zbiory buraków cukrowych były niższe o blisko 1,0 mln ton, tj. o 7,9 % od zbiorów w 2004 r.

Tabl. 7. **Powierzchnia uprawy, plony i zbiory buraków cukrowych**

Wyszczególnienie	2004	2005	2004	2005
	w liczbach bezwzględnych		kraj = 100	
OGÓLEM				
Powierzchnia w ha	21940	19269	7,4	6,7
Plony z 1 ha w dt	427	472	99,8	115,1
Zbiory w t	936032	909184	7,4	7,8
W tym GOSPODARSTWA INDYWIDUALNE				
Powierzchnia w ha	13849	11717	5,7	5,0
Plony z 1 ha w dt	428	462	100,2	114,9
Zbiory w t	592617	541402	5,7	5,7

Rośliny oleiste

Produkcja **roślin oleistych** w 2005 r. w województwie wynosiła 139,4 tys. ton i była niższa o 43,4 tys. ton, tj. o 23,7 % (w kraju o 11,5 %) od ubiegłorocznej, przy osiągniętym średnim plonie w województwie wynoszącym 24,8 dt/ha i powierzchni uprawy – 56,1 tys. ha. W kraju średnie plony roślin oleistych były wyższe i wynosiły 25,9 dt/ha. Decydujący udział w produkcji roślin oleistych miał rzepak i rzepik, który stanowił 98,9 % zbiorów roślin oleistych ogółem (w kraju 98,4 %).

Tabl. 8. **Powierzchnia uprawy, plony i zbiory roślin oleistych**

Wyszczególnienie	2004	2005	2004	2005
	w liczbach bezwzględnych		kraj = 100	
OGÓŁEM				
Powierzchnia w ha	50935	56092	9,0	9,9
Plony z 1 ha w dt	35,9	24,8	121,7	95,8
Zbiory w t	182760	139384	11,0	9,5
W tym RZEPAK I RZEPIK				
Powierzchnia w ha	50006	55079	9,3	10,0
Plony z 1 ha w dt	36,3	25,0	119,8	95,1
Zbiory w t	181381	137859	11,1	9,5

Powierzchnia uprawy **rzepaku i rzepiku** wynosiła 55,1 tys. ha i wzrosła o 5,1 tys. ha, tj. o 10,1 % (w kraju o 2,2 %) w stosunku do roku poprzedniego. Średni plon rzepaku i rzepiku w 2005 r. wynosił 25,0 dt/ha i był o 11,3 dt/ha (o 31,1 %) niższy od uzyskanego w 2004 r. (w kraju – 26,3 dt/ha i o 4,0 dt/ha, tj. 13,2 % niższy). Niższe plony odnotowano we wszystkich formach własności, przy czym największy w gospodarstwach indywidualnych, tj. o 34,7 %. Zbiory rzepaku i rzepiku ukształtowały się na poziomie 137,9 tys. ton i były mniejsze o 43,5 tys. ton, tj. o 24,0 % (w kraju o 11,2 %) niż w roku poprzednim.

UPRAWY PASTEWNE

Trwale użytki zielone

Powierzchnia **trwałych użytków zielonych** w gospodarstwach rolnych w 2005 r. wynosiła 61,1 tys. ha i w porównaniu z 2004 r. zwiększyła się o 5,4 tys. ha, tj. o 9,7 % (w kraju o 0,7 %).

Łącznie plony z trwałych użytków zielonych w przeliczeniu na siano były podobnie jak w kraju niższe od uzyskanych w poprzednim roku o 12,4 dt/ha (o 24,6 %) i wyniosły 38,0 dt/ha. W kraju plony wyniosły 39,9 da/ha i były niższe o 2,4 dt/ha (o 5,7 %). Niższe plonowanie z trwałych użytków zielonych, pomimo większej powierzchni spowodowało spadek produkcji (w przeliczeniu na siano) o 48,9 tys. ton, tj. o 17,4 % (w kraju o 4,9 %) w porównaniu z 2004 r.

W ogólnej powierzchni trwałych użytków zielonych 83,2 % stanowiły łąki (w 2004 r. – 82,4 %) a 16,8 % – pastwiska (w 2004 r. – 17,6 %).

Tabl. 9. **Powierzchnia, plony i zbiory z trwałych użytków zielonych**

Wyszczególnienie	2004	2005	2004	2005
	województwo		kraj = 100	
POWIERZCHNIA w ha				
OGÓŁEM	55683	61083	1,7	1,8
Pastwiska	9782	10273	1,0	1,2
Łąki	45901	50810	1,9	2,0

Tabl. 9. **Powierzchnia, plony i zbiory z trwałych użytków zielonych (dok.)**

Wyszczególnienie	2004	2005	2004	2005
	województwo		kraj = 100	
PLONY ^a z 1 ha w dt				
OGÓŁEM	50,4	38,0	119,1	95,2
Pastwiska	32,5	25,7	97,0	82,4
Łąki	54,2	40,4	118,3	94,2
ZBIORY ^a w t				
OGÓŁEM	280771	231830	2,0	1,7
Pastwiska	31839	26376	1,0	1,0
Łąki	248932	205454	2,3	1,9

^a Siano lub zielonka w przeliczeniu na siano.

Powierzchnia **łąk trwałych** w gospodarstwach rolnych w 2005 r. wynosiła 50,8 tys. ha i w stosunku do poprzedniego roku wzrosła o 4,9 tys. ha, tj. o 10,7 % (w kraju o 5,8 %). Produkcja siana z łąk trwałych łącznie z trzech pokosów wynosiła 205,5 tys. ton i była mniejsza od produkcji ubiegłego roku o 43,5 tys. ton, tj. o 17,5 % (w kraju o 1,0 %).

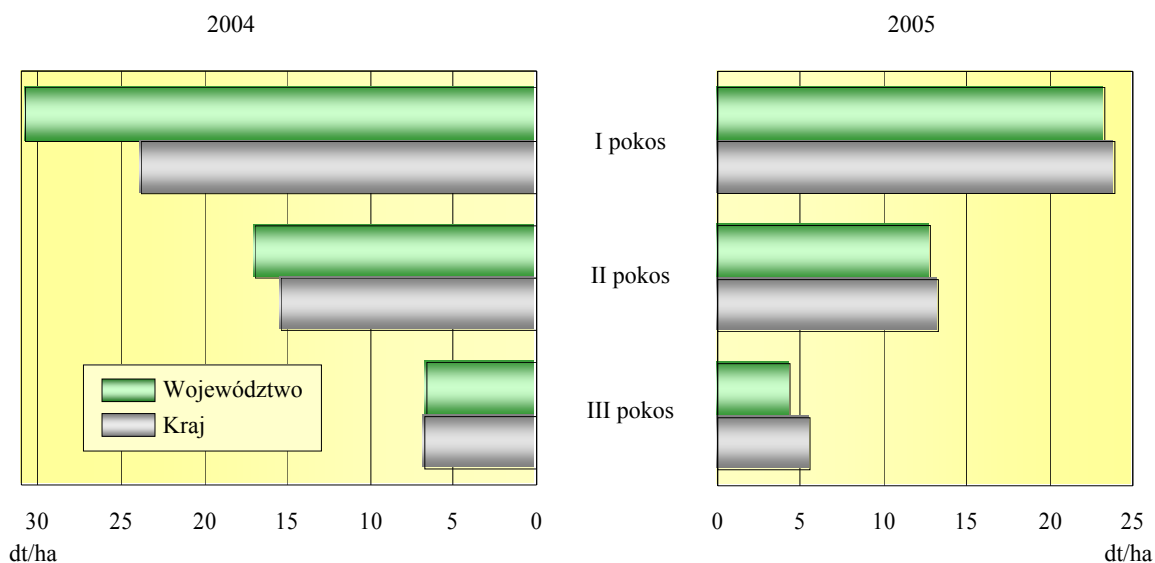
Szacuje się, że udział powierzchni łąk trwałych nie wykorzystywanych gospodarczo, tj. nie eksploatowanych oraz skoszonych lecz nie zebranych w powierzchni ogółem łąk trwałych wynosił: w I pokosie – 33,5 %, w II pokosie – 37,4 %, a w III pokosie – 53,0 %.

Tabl. 10. **Struktura zbiorów z łąk trwałych^a w 2005 r.**

Wyszczególnienie	Ogółem	I pokos	II pokos	III pokos
	w odsetkach			
OGÓŁEM	100,0	100,0	100,0	100,0
Łąki z których zebrano trawę ogółem	87,5	91,4	86,5	68,6
w postaci siana	60,8	69,3	56,4	27,8
jako zielonkę na: kiszzenie	14,3	14,4	15,0	12,1
bieżące skarmianie	12,3	7,7	15,1	28,7
Użytkowane jako pastwiska	12,6	8,6	13,5	31,4

^a W przeliczeniu na siano.

Średni plon z trzech pokosów łąk (w przeliczeniu na siano) wynosił 40,4 dt/ha i był niższy o 25,5 % od plonu ubiegłorocznego i o 5,8 % od średniego plonu odnotowanego dla kraju. Spadek plonów wystąpił we wszystkich formach własności. Plony z łąk trwałych w województwie opolskim i w kraju w latach 2004 i 2005 ilustruje wykres na str. 17.

PLONY Z ŁĄK TRWAŁYCH WEDŁUG POKOSÓW (w przeliczeniu na siano)


Powierzchnia **pastwisk trwałych** w gospodarstwach rolnych w 2005 r. wynosiła 10,3 tys. ha i była o 0,5 tys. ha (o 5,0 %) większa w stosunku do 2004 r. Przy plonie 25,7 dt/ha produkcja zielonej masy (w przeliczeniu na siano) wynosiła 26,4 tys. ton i była mniejsza o 5,5 tys. ton, tj. o 17,2 % (w kraju o 17,9 %) od ubiegłorocznej.

Polowe uprawy pastewne na paszę

Powierzchnia zasiewów **roślin pastewnych** uprawianych na gruntach ornych z przeznaczeniem na paszę wynosiła 18,2 tys. ha i była mniejsza o 0,7 tys. ha, tj. o 3,9 % niż w 2004 r., natomiast w kraju wzrosła o 6,2 %. W ogólnej powierzchni zasiewów roślin pastewnych 12,1 tys. ha zajmowała kukurydza, 0,1 tys. ha – strączkowe pastewne, 5,3 tys. ha – motylkowe pastewne i 0,8 tys. ha – okopowe pastewne. Strukturę powierzchni upraw roślin pastewnych w województwie opolskim oraz w kraju zaprezentowano w tablicy poniżej.

Tabl. 11. Struktura powierzchni zasiewów upraw pastewnych

Wyszczególnienie	2004	2005	2004	2005
	województwo		kraj	
	w odsetkach			
OGÓLEM	100,0	100,0	100,0	100,0
Kukurydza na zielonkę	59,0	66,3	36,7	38,9
Strączkowe	8,3	0,3	2,7	1,5
Motylkowe oraz inne pastewne i trawy ..	23,1	29,2	53,8	54,6
Okopowe	9,6	4,2	6,7	5,0

Największy udział w powierzchni zasiewów upraw pastewnych w województwie opolskim stanowiła kukurydza na zielonkę, tj. 66,3 % (w 2004 r. – 59,0 %), natomiast w kraju – motylkowe oraz inne pastewne i trawy, tj. 54,6 % (w 2004 r. – 53,8 %).

Powierzchnia **kukurydzy na zielonkę** w porównaniu z 2004 r. wzrosła o 0,9 tys. ha, tj. o 8,0 % (w kraju o 12,5 %). Przeciętny plon wynosił 411 dt/ha i w porównaniu z rokiem poprzednim zmniejszył się o 4,6 %. Produkcja zielonej masy ukształtowała się na poziomie 497,0 tys. ton i była wyższa o 15,2 tys. ton, tj. o 3,2 % (w kraju o 5,3 %).

Tabl. 12. **Powierzchnia, plony i zbiory kukurydzy na zielonkę**

Wyszczególnienie	2004	2005	2004	2005
	w liczbach bezwzględnych		kraj = 100	
OGÓLEM				
Powierzchnia w ha	11190	12081	3,9	3,7
Plony z 1 ha w dt	431	411	103,1	105,1
Zbiory w t	481792	496999	4,0	3,9
W tym GOSPODARSTWA INDYWIDUALNE				
Powierzchnia w ha	4966	5716	2,2	2,2
Plony z 1 ha w dt	426	410	97,7	102,2
Zbiory w t	211552	234337	2,2	2,3

Produkcja **okopowych pastewnych** w 2005 r. wynosiła 30,6 tys. ton i była mniejsza od ubiegłorocznej o 33,5 tys. ton, tj. o 52,2 % (w kraju o 17,2 %). Na obniżenie produkcji wpływ miało znaczne zmniejszenie powierzchni uprawy roślin okopowych pastewnych. Powierzchnia uprawy wynosiła 0,8 tys. ha i w stosunku do 2004 r. zmniejszyła się o 0,8 tys. ha, tj. o 50,2 % (w kraju o 12,9 %). Plony okopowych pastewnych wynosiły 399 dt/ha i były niższe od uzyskanych w roku poprzednim o 17,0 dt/ha, tj. o 4,1 % (w kraju niższe o 19,0 dt/ha, tj o 4,9 %). Powierzchnię zasiewów oraz wysokość plonów i zbiorów roślin okopowych pastewnych zaprezentowano poniżej.

Tabl. 13. **Powierzchnia, plony i zbiory roślin okopowych pastewnych**

Wyszczególnienie	2004	2005	2004	2005
	w liczbach bezwzględnych		kraj = 100	
OGÓLEM				
Powierzchnia w ha	1541	768	3,2	1,8
Plony z 1 ha w dt	416	399	106,4	107,3
Zbiory w t	64078	30622	3,4	2,0
W tym GOSPODARSTWA INDYWIDUALNE				
Powierzchnia w ha	1537	764	3,3	1,9
Plony z 1 ha w dt	417	400	105,6	106,4
Zbiory w t	64078	30570	3,4	2,0

PRODUKCJA OGRODNICZA

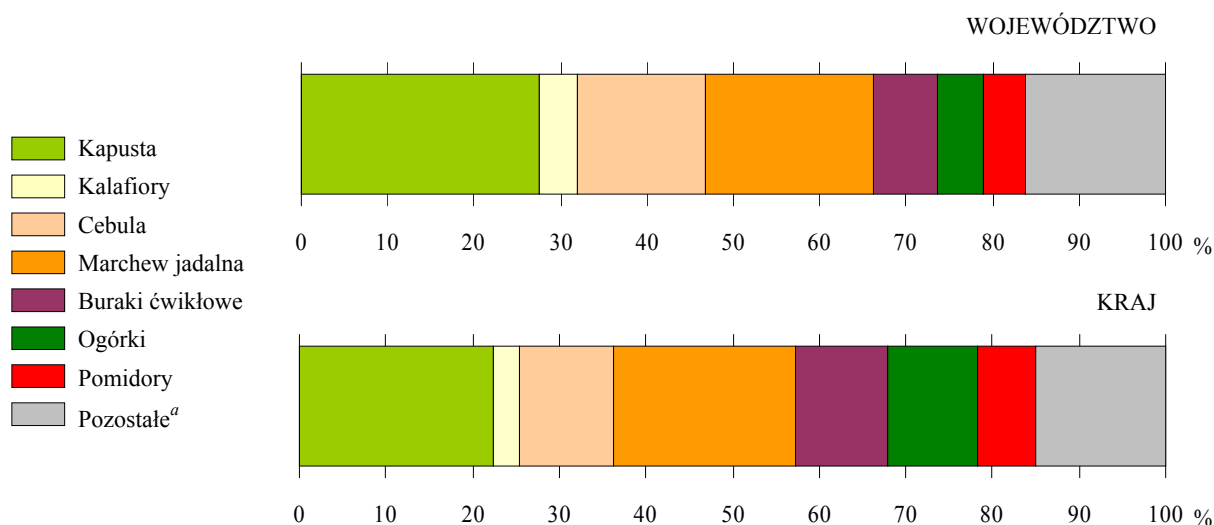
Warzywa

W 2005 r. powierzchnia uprawy **warzyw gruntowych** z uwzględnieniem arealu uprawy warzyw gruntowych w ogrodach przydomowych wynosiła 2,6 tys. ha, a łącznie zbiory warzyw wynosiły 52,2 tys. ton. Udział sektora publicznego podobnie jak w roku poprzednim był nieznaczny zarówno w użytkowaniu, jak i w produkcji warzyw gruntowych i wynosił 0,2 % (w kraju odpowiednio: 0,3 % i 0,3 %). W 2005 r. w województwie opolskim najczęściej uprawiano marchwi jadalnej (448 ha – 17,1 % powierzchni uprawy warzyw gruntowych ogółem), ogórków (354 ha – 13,5 %) i kapusty (350 ha – 13,4 %). Natomiast najmniejszy udział w strukturze uprawy warzyw gruntowych stanowiły kalafior, tj. 3,8 %.

Tabl. 14. Powierzchnia uprawy, plony i zbiorów warzyw gruntowych w 2005 r.

Wyszczególnienie	Powierzchnia w ha	Plony z 1 ha w dt	Zbiory w t	Powierzchnia	Zbiory	
				w odsetkach	kraj = 100	
OGÓŁEM	2620	x	52182	100,0	100,0	1,1
Kapusta	350	332	11640	13,4	22,3	0,9
Kalafior	99	160	1582	3,8	3,0	0,8
Cebula	345	165	5694	13,1	10,9	0,8
Marchew jadalna	448	245	10984	17,1	21,1	1,2
Buraki ćwikłowe	239	229	5476	9,1	10,5	1,5
Ogórki	354	156	5516	13,5	10,6	2,1
Pomidory	222	158	3504	8,5	6,7	1,5
Pozostałe ^a	563	138	7785	21,5	14,9	1,0

STRUKTURA ZBIORÓW WARZYW GRUNTOWYCH W 2005 R.



^a Selery, pory, rzodkiewka, sałata, rabarbar, pietruszka, szparagi, koper i inne.

Owoce z drzew i krzewów owocowych oraz plantacji jagodowych

W 2005 r. zbiory **owoców z drzew** wynosiły 9,1 tys. ton i były o 3,4 tys. ton, tj. o 27,6 % (w kraju o 19,8 %) niższe od zbiorów uzyskanych w 2004 r. Zmniejszenie zbiorów owoców z drzew było wynikiem zarówno zmniejszenia powierzchni uprawy drzew (w województwie opolskim o 21,6%; w kraju o 7,1 %) jak i niższego niż w ubiegłym roku plonowania wszystkich gatunków z wyjątkiem orzechów włoskich.

Największy udział w produkcji owoców z **drzew ogółem** stanowiły **jablka**. Według szacunków ich zbiór wynosił 5,0 tys. ton i był mniejszy o 25,0 % (w kraju o 17,7 %) od zbiorów notowanych w poprzednim roku. Plony jabłek w 2005 r. osiągnęły poziom 86,0 dt/ha i były niższe o 8,5 % (w kraju o 15,3 %). Powierzchnia uprawy drzew jabłoni wynosiła 0,6 tys. ha i była mniejsza o 17,7 % (w kraju o 3,2 %) w stosunku do 2004 r.

Strukturę zbiorów owoców z drzew w województwie opolskim i w kraju prezentuje tablica poniżej.

Tabl. 15. **Struktura zbiorów owoców z drzew**

Wyszczególnienie	2004	2005	2004	2005
	województwo		kraj	
	w odsetkach			
OGÓLEM	100,0	100,0	100,0	100,0
Jablka	53,8	55,7	83,5	85,7
Gruszki	7,9	9,2	2,9	2,4
Śliwki	11,8	10,7	4,4	3,8
Wiśnie	13,3	13,8	6,7	5,8
Czereśnie	6,6	6,6	1,6	1,5
Pozostałe ^a	6,4	4,0	0,9	0,8

^a Brzoskwinie, morele i orzechy włoskie.

Łączne zbiory **owoców z krzewów owocowych i plantacji jagodowych** w 2005 r. wynosiły 3,2 tys. ton i były wyższe o 11,4 %, natomiast w kraju były niższe, tj. o 0,4 % od zbiorów 2004 r. Niższe niż w roku poprzednim były zbiory malin (o 1,0 %), porzeczek (o 29,1 %), agrestu (o 31,4 %) i pozostałych jagodowych (o 27,0 %). Obniżenie zbiorów było związane ze zmniejszeniem powierzchni uprawy tych gatunków.

W 2005 r. do badania produkcji truskawek włączono areał uprawy z ogrodów przydomowych. Powierzchnia uprawy truskawek w 2005 r. wynosiła 0,5 tys. ha, a zbiory truskawek – 1,6 tys. ton. Strukturę zbiorów owoców jagodowych przedstawiono w tablicy nr 16.

Tabl. 16. **Struktura zbiorów owoców jagodowych**

Wyszczególnienie	2004	2005	2004	2005
	województwo		kraj	
	w odsetkach			
OGÓLEM	100,0	100,0	100,0	100,0
Truskawki	21,4	49,2	37,0	36,9
Maliny	3,7	3,3	11,3	13,1
Porzeczki	53,4	34,0	38,7	37,4
Agrest	12,5	7,7	4,0	3,3
Jagodowe pozostałe ^a	9,0	5,9	9,0	9,3

^a Aronia, borówka wysoka i inne.

ZWIERZĘTA GOSPODARSKIE

W 2005 r. w województwie opolskim, podobnie jak w kraju zahamowane zostały trendy spadkowe w pogłowie bydła i trzody chlewnej oraz wystąpił dalszy rozwój produkcji drobiarskiej.

Tabl. 17. **Pogłowie zwierząt gospodarskich według sektorów własnościowych w 2005 r.**
Stan w grudniu

Wyszczególnienie	Ogółem	W tym sektor prywatny	2004 = 100	W odsetkach
	w tys. szt			
Bydło	123,3	112,2	103,2	100,0
W tym krowy	51,5	46,5	102,7	41,8
Konie ^a	3,3	3,2	x	100,0
W tym 3-letnie i starsze	2,1	2,0	x	62,9
Drób ogółem ^{ab}	4816,4	4816,4	104,5	x
Trzoda chlewna ^c	777,6	752,6	112,3	100,0
W tym lochy	70,8	67,7	112,0	9,1
Owce	1,8	1,8	42,5	100,0
W tym maciorki 1-roczone i starsze ...	1,3	1,3	61,6	72,1

^a Stan w czerwcu. ^b W wieku powyżej 2 tygodni (kury, gęsi, kaczki, indyki i drób pozostały – łącznie). ^c Stan w końcu listopada

Bydło

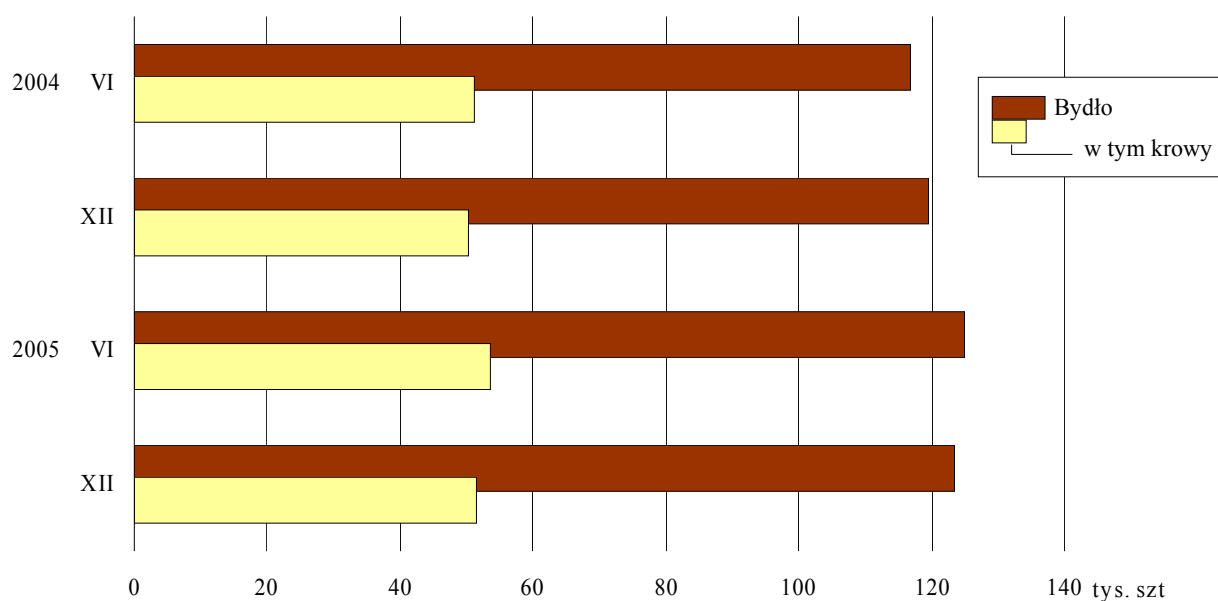
W grudniu 2005 r. **pogłowie bydła** wynosiło 123,3 tys. sztuk i było o 3,2 % wyższe od stanu notowanego w analogicznym okresie 2004 r., a w porównaniu z liczebnością stada w czerwcu 2005 r. zmniejszyło się o 1,6 tys. sztuk, tj. o 1,3 %. W tym samym czasie w kraju pogłowie bydła wzrosło odpowiednio: o 3,6 % i o 1,8 %.

Pogłowie krów liczyło 51,5 tys. sztuk i zwiększyło się o 1,3 tys. sztuk, tj. o 2,7 % (w kraju wzrosło o 0,8 %) w porównaniu z grudniem 2004 r., a w stosunku do stanu w czerwcu 2005 r. zmniejszyło o 1,9 tys. sztuk, tj. o 3,6 %.

W sektorze prywatnym w grudniu 2005 r. pogłowie bydła wynosiło 112,2 tys. sztuk i było większe niż przed rokiem o 3,2 tys. sztuk (o 2,9 %), a w porównaniu ze stanem z czerwca 2005 r. zmniejszyło się o 2,4 tys. sztuk (o 2,1 %). W gospodarstwach indywidualnych udział pogłowia bydła wynosił 72,1 % i w porównaniu z grudniem 2004 r. zwiększył się o 0,3 pkt, a w stosunku do czerwca 2005 r. zmniejszył się o 0,9 pkt.

W sektorze publicznym pogłowie bydła wzrosło zarówno w porównaniu z czerwcem 2005 r., jak i grudniem 2004 r. odpowiednio: o 6,4 % i o 7,5 % i wynosiło 11,1 tys. sztuk.

POGŁOWIE BYDŁA



Obsada bydła na 100 ha użytków rolnych w grudniu 2005 r. wyniosła 22,3 sztuk, w tym krów 9,3 sztuk i utrzymywała się na poziomie grudnia 2004 r. (w kraju odpowiednio: 33,9 sztuk, w tym krów 17,6 sztuk).

W strukturze bydła udział poszczególnych grup wiekowo-użytkowych w grudniu 2005 r. wynosił:

- cielęta w wieku poniżej 1 roku – 30,1 %
- młode bydło w wieku 1-2 lat – 21,3 %
- krowy – 41,8 %
- pozostałe bydło w wieku 2 lat i więcej – 6,8 %

W porównaniu ze strukturą pogłowia bydła w grudniu 2004 r. zmniejszył się udział krów o 0,2 pkt oraz młodego bydła w wieku 1–2 lat o 1 pkt, natomiast wzrósł udział cieląt 0,5 pkt i pozostałego bydła w wieku 2 lat i więcej o 0,7 pkt.

Konie

Według szacunków w czerwcu 2005 r. **pogłowie koni** wynosiło 3,3 tys. sztuk; (3,2 tys. sztuk w sektorze prywatnym i 0,1 tys. sztuk w sektorze publicznym). W **sektorze prywatnym** stan koni zwiększył się w ciągu roku o 1,2 %, natomiast w kraju zmniejszył się o 2,8 %. W **sektorze publicznym** wzrósł o 1,4 %, w kraju o 1,6 %.

Drób

W czerwcu 2005 r. **pogłowie drobiu** (w wieku powyżej 2 tygodni) w województwie opolskim wynosiło 4816,4 tys. sztuk i było o 4,5 % większe, a w kraju niższe o 7,2 % niż przed rokiem. W **gospodarstwach indywidualnych** pogłowie drobiu wzrosło o 181,3 tys. sztuk, tj. o 4,3 %. Stan i strukturę pogłowia drobiu w województwie opolskim oraz w kraju w 2004 r. i 2005 r. prezentuje poniższa tablica.

Tabl. 18. **Pogłowie drobiu według gatunków**
Stan w czerwcu

Wyszczególnienie	2004	2005	2004	2005
	województwo		kraj	
W TYSIĄCACH SZTUK				
OGÓŁEM	4609,1	4816,4	164621,2	152798,8
Drób kurzy	4173,9	4451,6	147980,5	134424,5
w tym nioski	1156,2	1293,4	52541,1	51153,5
Gęsi	71,9	103,5	4514,0	4136,1
Indyki	14,3	27,9	5659,9	7657,6
Kaczki z drobiem pozostałym	349,1	233,4	6466,8	6580,6
W ODSETKACH				
OGÓŁEM	100,0	100,0	100,0	100,0
Drób kurzy	90,6	92,4	89,9	88,0
w tym nioski	25,1	26,9	31,9	33,5
Gęsi	1,6	2,1	2,7	2,7
Indyki	0,3	0,6	3,5	5,0
Kaczki z drobiem pozostałym	7,6	4,8	3,9	4,3

W czerwcu 2005 r. obsada drobiu ogółem na 100 ha użytków rolnych wynosiła 870 sztuk wobec 855 sztuk w czerwcu 2004 r. (w kraju 961 sztuk wobec 1008 w czerwcu 2004 r.).

Trzoda chlewna

W końcu listopada 2005 r. **pogłowie trzody chlewnej** ogółem wynosiło 777,6 tys. sztuk i było wyższe o 12,3 % od stanu notowanego w analogicznym okresie 2004 r., a w kraju wzrosło o 7,6 %.

Stado loch na chów zwiększyło się o 4,1 tys. sztuk, tj. o 6,3 % w porównaniu z lipcem 2004 r., a pogłowie loch prośnych wzrosło o 1,5 tys. sztuk, tj. o 3,7 %. W kraju wzrost stada loch na chów i loch prośnych był wyższy i wynosił odpowiednio: o 9,3 % i o 11,1 %.

W sektorze prywatnym w lipcu 2005 r. pogłowie trzody chlewnej liczyło 716,8 tys. sztuk i wzrosło o 3,3 % (w kraju o 6,7 %) w stosunku do lipca 2004 r. W gospodarstwach indywidualnych było 674,1 tys. sztuk trzody chlewnej, tj. o 90,7 % stanu pogłowia w województwie. W skali roku liczebność stada w tych gospodarstwach wzrosła w województwie opolskim o 26,9 tys. sztuk, tj. o 4,2 %, a w kraju – o 6,1 %. **W sektorze publicznym** w omawianym okresie pogłowie trzody chlewnej zwiększyło się o 10,7 %, natomiast w kraju zmniejszyło się o 2,7 %.

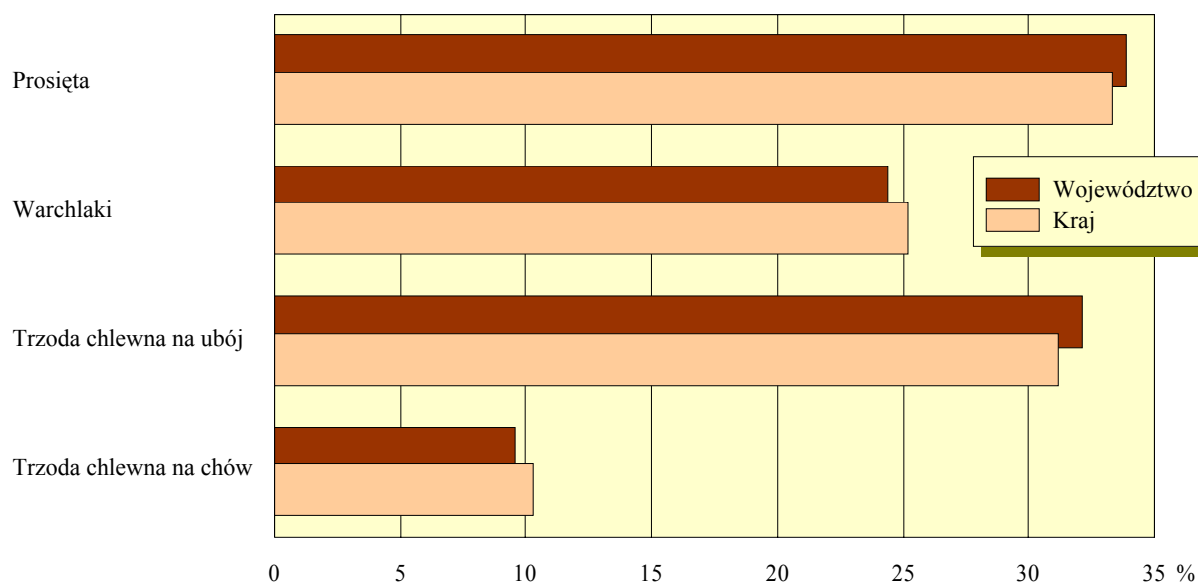
W końcu lipca 2005 r. obsada trzody chlewnej ogółem na 100 ha użytków rolnych była wyższa niż w kraju, tj. o 20,3 sztuki i wynosiła 134,2 sztuk (w lipcu 2004 r. – 133,1 sztuk, a w kraju – 104,0 sztuk). Obsada loch na chów na 100 ha użytków rolnych wynosiła 12,7 sztuk (w kraju – 11,4 sztuk) i zwiększyła się do lipca 2004 r. o 0,5 sztuk (w kraju – wzrost o 1,2 sztuki.)

W strukturze stada trzody chlewnej ogółem udział poszczególnych grup produkcyjno-użytkowych w końcu lipca 2005 r. kształtował się następująco:

— prosięta o wadze do 20 kg	– 33,9 %
— warchlaki o wadze od 20 kg do 50 kg	– 24,4 %
— trzoda chlewna o wadze 50 kg i więcej na ubój	– 32,1 %
— trzoda chlewna o wadze 50 kg i więcej na chów	– 9,6 %
w tym lochy na chów razem	– 9,4 %
w tym lochy prośne	– 5,8 %

STRUKTURA POGŁOWIA TRZODY CHLEWNEJ W 2005 r.

Stan w lipcu



Owce

W grudniu 2005 r. pogłowie owiec wynosiło 1,8 tys. sztuk i podobnie jak w latach poprzednich województwo opolskie charakteryzowało się najmniejszym udziałem (0,6 %) w krajowym pogłowie owiec. W porównaniu ze stanem w grudniu 2004 r. pogłowie owiec było niższe o 2,5 tys. sztuk, tj. o 57,5 %, a liczebność stada maciorek jednorocznych i starszych zmniejszyła się o 0,8 tys. sztuk, tj. o 38,4 %. W stosunku do stanu w czerwcu 2005 r. ogólne pogłowie owiec również zmniejszyło się (o 5,4 %), natomiast populacja maciorek wzrosła o 5,2 %.

SKUP I CENY PRODUKTÓW ROLNYCH

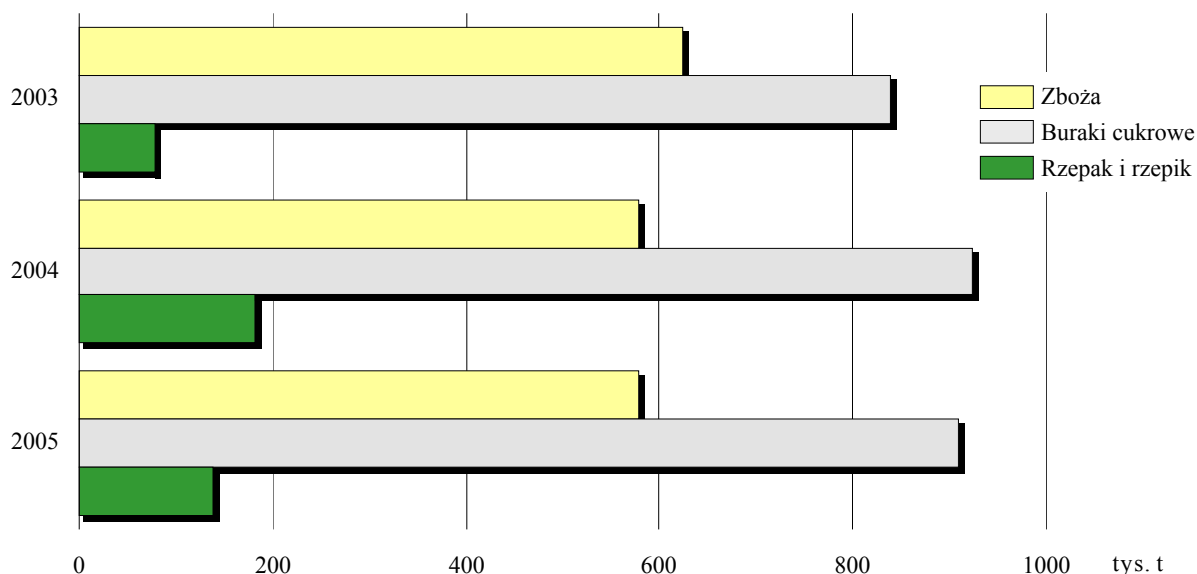
W 2005 r. w województwie opolskim skupiono **produkty rolne** o łącznej wartości 1073,4 mln zł, tj. o 0,6 % mniej niż w 2004 r. W przeliczeniu na 1 ha użytków rolnych wartość skupu produktów rolnych była niższa o 2,4 % w porównaniu z 2004 r. i wynosiła 1938,03 zł.

W 2005 r. wartość skupu **produktów roślinnych** stanowiła 44,8 % ogólnej wartości skupu w województwie, przy 54,6 % w 2004 r. W porównaniu z poprzednim rokiem obniżyła się wartość skupu produktów roślinnych o 18,4 %, przy równoczesnym wzroście produktów zwierzęcych o 20,7 %.

Skup **zbóż podstawowych** w 2005 r. wynosił 479,3 tys. ton i był o 6,4 % wyższy niż przed rokiem. Od lipca do grudnia skupiono 335,7 tys. ton zbóż podstawowych, tj. o 10,9 % mniej niż w analogicznym okresie ub. roku. Skup ten stanowił 23,8 % zbiorów, a w 2004 r. udział skupu był wyższy i wynosił 26,4 %.

W 2005 r. wzrósł skup **pszenicy** o 4,8 % i wyniósł 385,3 tys. ton. Natomiast mniej w porównaniu z ub. rokiem skupiono **żyta** o 5,7 %, **rzepaku i rzepiku** o 24,0 % oraz **buraków cukrowych** o 1,5 %. Skup tych produktów wynosił odpowiednio: 16,2 tys. ton, 137,9 tys. ton i 909,2 tys. ton.

SKUP WYBRANYCH PRODUKTÓW ROLNYCH



W 2005 r. skup **ziemniaków** ukształtował się na poziomie niemal dwukrotnie wyższym niż przed rokiem (o 82,2 %) i wynosił 39,8 tys. ton. W okresie od lipca do grudnia 2005 r. skupiono 15,7 tys. ton ziemniaków, tj. o 30,5 % więcej niż w analogicznym okresie 2004 r.

W 2005 r. skup **żywca rzeźnego** (bydła, trzody chlewnej, owiec, koni i drobiu) wynosił 91,2 tys. ton, tj. o 8,2 % więcej niż w 2004 r. W przeliczeniu na mięso (łącznie z tłuszczami) w wadze poubojowej ciepłej skup wynosił 66,2 tys. ton. – o 8,8 % więcej niż w poprzednim roku. Skup **żywca wieprzowego** wynosił 37,9 tys. ton (w wbc) i był o 8,1 % wyższy niż w 2004 r. Na niższym niż w 2004 r. poziomie (o 12,5 %) był skup **żywca wołowego** (łącznie z cielęcym) i wynosił 8,5 tys. ton. W przeliczeniu na mięso (w wbc) wynosił 4,5 tys. ton i był mniejszy o 12,5 %. Wzrosła podaż **żywca drobiowego** o 15,1 %, którego skupiono 34,1 tys. ton.

Podaż **mleka** do skupu była wyższa niż w roku poprzednim. W 2005 r. w województwie skupiono 257,7 mln litrów mleka, tj. o 29,9 % więcej niż w 2004 r.

W 2005 r. w województwie opolskim przeciętne roczne ceny skupu w większości produktów rolnych były niższe niż w 2004 r.

Tabl. 19. **Przeciętne ceny roczne podstawowych produktów rolnych w skupie**

Wyszczególnienie	2004	2005	
	w zł		2004 = 100
Ziarno zbóż – za 1 dt:			
pszenicy	45,91	35,71	77,8
żyto	34,70	27,08	78,0
Buraki cukrowe – za 1 dt	17,26	16,92	98,0
Rzepak i rzepik – za 1 dt	86,52	75,37	87,1
Ziemniaki – za 1 dt	35,45	43,84	123,7
Żywiec rzeźny – za 1 kg:			
bydło (bez cieląt)	3,23	4,00	123,8
trzoda	4,00	3,76	94,0
Drób rzeźny – za 1 kg	3,03	2,79	92,1
Mleko krowie – za hl	89,91	102,38	113,9

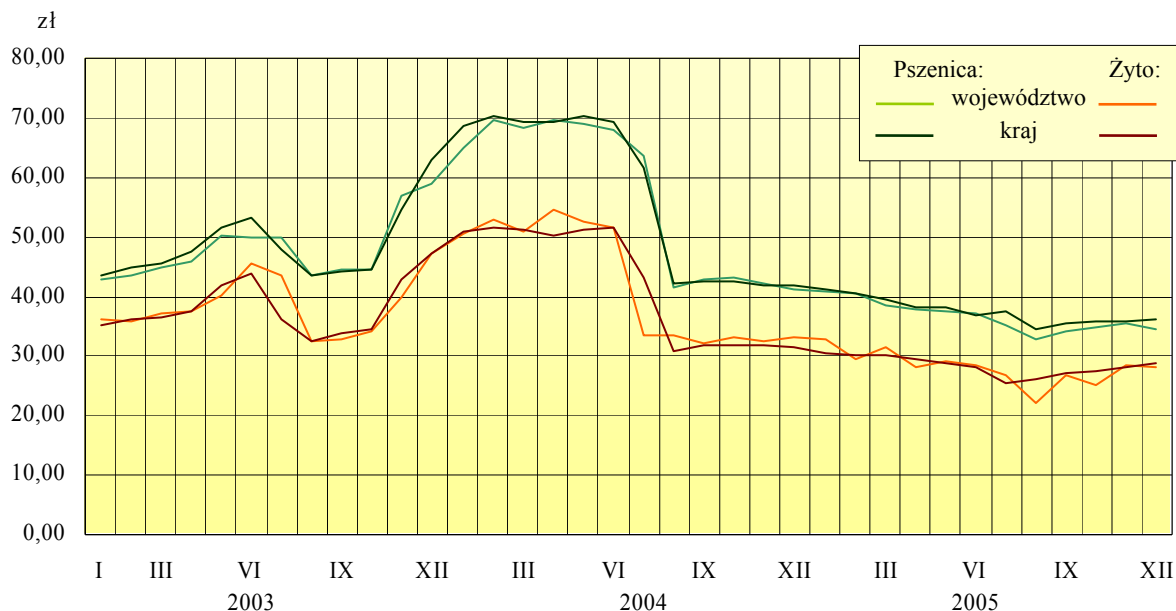
W 2005 r. w województwie opolskim za **pszenicę i żyto w skupie** średnio płacono mniej niż przed rokiem, tj. odpowiednio: o 22,2 % i o 22,0 %.

W kraju średnia roczna cena skupu pszenicy była wyższa i wynosiła 36,73 zł za 1 dt, a żyta – 27,89 zł. W porównaniu z 2004 r. średnie ceny pszenicy i żyta w kraju podobnie jak w województwie były niższe, tj. odpowiednio: o 23,7 % i o 22,4 %.

Średnioroczne notowania cen targowiskowych pszenicy były wyższe niż w skupie. Za pszenicę płacono średnio 51,72 zł za 1 dt (w kraju – 45,49 zł/dt), tj. mniej o 10,9 % niż w 2004 r.

W 2005 r. **ceny ziemniaków** wykazywały tendencję rosnącą i kształtowały się na wysokim poziomie. Za 1 dt ziemniaków rolnicy otrzymali w skupie średnio 43,84 zł: była to cena wyższa o 23,7 % niż w 2004 r. W obrocie targowiskowym średnia cena ziemniaków wyniosła 61,98 zł za 1 dt i była wyższa o 28,5 % od notowanej przed rokiem.

CENY SKUPU ZBÓŻ



W 2005 r. przeciętne **ceny skupu żywca wołowego i wieprzowego** w województwie opolskim i w kraju były zbliżone. Średnio w roku **ceny bydła rzeźnego w skupie** wyniosły 4,00 zł za 1 kg (w kraju – 4,07 zł/kg), tj. o 23,8 % (w kraju – o 23,3 %) były wyższe niż w 2004 r.

Przeciętna **cena skupu 1kg żywca wieprzowego** wynosiła 3,76 zł (w kraju – 3,81 zł/kg) i była niższa zarówno w województwie jak i w kraju odpowiednio: o 6,0 % i o 7,3 % w porównaniu z rokiem poprzednim.

Ceny drobiu rzeźnego w 2005 r. kształtowały się na poziomie niższym niż przed rokiem zarówno w województwie jak i w kraju. Średnio za 1 kg żywca drobiowego płacono 2,79 zł, tj. o 7,9 % mniej niż przed rokiem; w kraju 3,15 zł za 1 kg, tj. o 3,7 mniej niż w 2004 r.

W 2005 r. **ceny za 100 l mleka w skupie** wynosiły średnio 102,38 zł i były wyższe o 10,5 % niż w kraju. W porównaniu z 2004 r. ceny skupu mleka wzrosły o 13,9 % w województwie, a w kraju – o 6,8 %.

TABL. 1. UŻYTKOWANIE GRUNTÓW WEDŁUG SIEDZIBY UŻYTKOWNIKA W 2005 R.
Stan w czerwcu

WYSZCZEGÓLNIENIE	Powierzchnia ogólna	Użytki rolne					Lasy i grunty leśne	Pozostałe grunty	
		ogółem	grunty orne		sady	łąki			pastwiska
			razem	w tym pod zasiewami					

W HEKTARACH

OGÓLEM	955384	553859	491859	458863	917	50810	10273	253134	148391
Sektor publiczny	365317	45732	34836	14965	8	8306	2583	241102	78483
W tym grunty pozostałe niestanowiące gospodarstw rolnych	315995	—	—	—	—	—	—	240011	75984
Sektor prywatny	590067	508127	457023	443898	910	42505	7690	12032	69908
w tym:									
Gospodarstwa indywidualne	402950	378406	335239	323271	904	37398	4866	9134	15410
Grunty pozostałe niestanowiące gospodarstw rolnych	49966	—	—	—	—	—	—	723	49243

2004 = 100

OGÓLEM	102,1	102,7	101,9	99,6	94,1	110,7	105,0	100,5	103,0
Sektor publiczny	100,4	148,9	144,0	96,9	66,7	174,5	147,9	99,7	106,8
W tym grunty pozostałe niestanowiące gospodarstw rolnych	100,8	—	—	—	—	—	—	99,4	105,4
Sektor prywatny	100,1	99,9	99,7	99,7	94,5	103,3	95,7	118,1	99,0
w tym:									
Gospodarstwa indywidualne	100,1	100,5	100,1	100,1	94,4	104,9	92,8	126,4	83,2
Grunty pozostałe niestanowiące gospodarstw rolnych	105,3	—	—	—	—	—	—	99,4	105,4

TABL. 2. POWIERZCHNIA ODŁOGÓW I UGORÓW NA GRUNTACH ORNYCH WEDŁUG SIEDZIBY UŻYTKOWNIKA

Stan w czerwcu

WYSZCZEGÓLNIENIE	2004		2005	
	w ha	w % gruntów ornych	w ha	w % gruntów ornych
OGÓLEM	22060	4,6	32996	6,7
Sektor publiczny	8747	36,2	19871	57,0
Sektor prywatny	13313	2,9	13125	2,9
w tym gospodarstwa indywidualne	12019	3,6	11968	3,6

TABL. 3. PRODUKCJA ZIEMIOPŁODÓW ROLNYCH W 2005 R.

WYSZCZEGÓLNIENIE	Powierzchnia w ha	Plony z ha	Zbiory	Powierzchnia	Plony	Zbiory
		w dt		2004=100		
OGÓLEM						
Zboża	346231	48,6	16814152	100,3	96,0	96,2
zboża podstawowe z mieszankami	305555	46,2	14117276	104,3	94,9	99,0
zboża podstawowe	272654	47,6	12967424	105,2	94,4	99,4
pszenica	152264	52,7	8020051	99,8	94,1	93,9
ozima	142183	53,5	7606650	102,5	93,4	95,7
jara	10081	41,0	413401	72,7	95,8	69,7
żyto	15368	33,8	519875	78,4	89,9	70,6
jęczmień	70202	43,1	3024155	120,9	94,9	114,7
ozimy	18642	47,7	888646	111,2	97,1	107,8
jary	51560	41,4	2135509	124,8	94,3	117,9
owies	7644	35,2	269074	97,8	95,9	93,8
pszenżyto	27176	41,7	1134269	129,6	103,0	133,6
ozime	25322	42,3	1070137	126,9	103,4	131,3
jare	1854	34,6	64132	180,0	104,8	188,5
mieszanki zbożowe	32901	34,9	1149852	97,5	97,2	94,8
gryka, proso i pozostałe zbożowe	147	25,3	3725	130,1	124,0	161,7
kukurydza na ziarno	40530	66,4	2693151	77,4	108,1	83,8
Strączkowe jadalne	583	26,5	15452	416,4	108,6	453,3
Ziemniaki	10705	213	2278808	64,3	100,5	64,6
Buraki cukrowe	19269	472	9091840	87,8	110,5	97,1
Oleiste	56092	24,8	1393835	110,1	69,1	76,3
rzepak i rzepik	55079	25,0	1378585	110,1	68,9	76,0
inne oleiste	1014	15,0	15250	109,1	101,4	110,6
Okopowe pastewne	768	399	306220	49,8	95,9	47,8
Strączkowe pastewne (nasiona)	1581	36,4	57582	92,1	96,6	89,1
Strączkowe pastewne (siano)	52	31,0	1613	3,3	78,3	2,6
Motylkowe drobnonasienne (nasiona)	19	4,8	92	190,0	106,7	204,4
Motylkowe drobnonasienne (siano)	3547	57,9	205255	178,4	79,8	94,6
koniczyna i lucerna	3417	58,5	199930	114,4	80,6	92,2
esparceta i seradela	130	41,0	5326	x	x	x
Kukurydza na zielonkę	12081	411	4969992	108,0	95,4	103,2
Poplony i wsiewki	1913	96	183684	128,9	75,6	97,7
Siano z trwałych użytków zielonych	61083	38,0	2318303	109,7	75,4	82,6
Siano z upraw polowych	1570	62,7	98460	117,8	100,5	118,4

TABL. 3. PRODUKCJA ZIEMIOPŁODÓW ROLNYCH W 2005 R. (cd.)

WYSZCZEGÓLNIENIE	Powierzchnia w ha	Plony z ha	Zbiory	Powierzchnia	Plony	Zbiory
		w dt		2004=100		
SEKTOR PUBLICZNY						
Zboża	8678	78,8	683921	101,1	122,4	123,8
zboża podstawowe z mieszankami	6997	74,9	523806	100,7	117,8	118,5
zboża podstawowe	6996	74,9	523745	100,7	117,8	118,5
pszenica	5752	79,6	457679	97,3	120,6	117,2
ozima	5745	79,6	457312	98,1	120,2	117,9
jara	7	52,4	367	11,7	112,9	13,2
żyto	43	44,1	1896	40,6	92,6	37,6
jęczmień	899	55,6	49972	117,4	110,8	130,0
ozimy	291	64,5	18775	159,9	114,4	183,0
jary	608	51,3	31197	104,1	106,2	110,7
owies	122	41,3	5034	277,3	95,6	264,8
pszenżyto	180	50,9	9164	150,0	102,4	153,7
ozime	180	50,9	9164	150,0	102,4	153,7
jare	–	–	–	–	–	–
mieszanki zbożowe	2	30,5	61	200,0	101,7	203,3
gryka, proso i pozostałe zbożowe	–	–	–	–	–	–
kukurydza na ziarno	1680	95,3	160115	103,1	140,6	144,9
Strączkowe jadalne	–	–	–	–	–	–
Ziemniaki	29	171	4954	322,2	123,9	399,8
Buraki cukrowe	1680	558	938114	96,3	138,1	133,0
Oleiste	1677	28,5	47808	68,0	81,7	55,6
rzepak i rzepik	1674	28,5	47753	67,9	81,7	55,5
inne oleiste	3	18,3	55	x	x	x
Okopowe pastewne	2	–	–	50,0	–	–
Strączkowe pastewne (nasiona)	7	22,9	160	350,0	59,5	207,8
Strączkowe pastewne (siano)	–	–	–	–	–	–
Motylkowe drobnonasienne (nasiona)	–	–	–	–	–	–
Motylkowe drobnonasienne (siano)	664	53,9	35766	77,0	56,2	43,3
koniczyna i lucerna	664	53,9	35766	77,0	56,2	43,3
esparceta i seradela	–	–	–	–	–	–
Kukurydza na zielonkę	1721	474	815901	113,4	76,7	87,0
Poplony i wsiewki	–	–	–	–	–	–
Siano z trwałych użytków zielonych	10889	5,2	56131	167,4	52,5	87,5
Siano z upraw polowych	275	90,9	24997	132,2	80,2	106,0

TABL. 3. PRODUKCJA ZIEMIOPŁODÓW ROLNYCH W 2005 R. (cd.)

WYSZCZEGÓLNIENIE	Powierzchnia w ha	Plony z ha	Zbiory	Powierzchnia	Plony	Zbiory
		w dt		2004=100		
SEKTOR PRYWATNY						
Zboża	337554	47,8	16130231	100,3	95,0	95,3
zboża podstawowe z mieszankami	298557	45,5	13593470	104,4	94,2	98,4
zboża podstawowe	265660	46,8	12443679	105,4	93,6	98,7
pszenica	146512	51,6	7562372	99,9	92,8	92,8
ozima	136438	52,4	7149338	102,7	92,1	94,6
jara	10074	41,0	413034	73,0	95,8	70,0
żyto	15325	33,8	517979	78,6	90,1	70,8
jęczmień	69304	42,9	2974183	120,9	94,7	114,5
ozimy	18352	47,4	869871	110,7	96,5	106,9
jary	50952	41,3	2104312	125,1	94,3	118,0
owies	7523	35,1	264040	96,8	95,6	92,6
pszenżyto	26996	41,7	1125105	129,4	103,2	133,4
ozime	25142	42,2	1060973	126,8	103,4	131,1
jare	1854	34,6	64132	180,0	104,8	188,5
mieszanki zbożowe	32900	34,9	1149791	97,5	97,2	94,8
gryka, proso i pozostałe zbożowe	147	25,3	3725	130,1	124,0	161,7
kukurydza na ziarno	38850	65,2	2533036	76,6	106,5	81,6
Strączkowe jadalne	583	26,5	15452	416,4	108,6	453,3
Ziemniaki	10675	213	2273854	64,2	100,5	64,5
Buraki cukrowe	17589	464	8153726	87,1	108,2	94,2
Oleiste	54415	24,7	1346027	112,3	68,8	77,3
rzepak i rzepik	53405	24,9	1330832	112,3	68,6	77,0
inne oleiste	1011	15,0	15195	108,8	101,4	110,2
Okopowe pastewne	766	400	306220	49,8	95,9	47,8
Strączkowe pastewne (nasiona)	1574	36,5	57422	91,8	96,8	88,9
Strączkowe pastewne (siano)	52	31,0	1613	3,3	78,3	2,6
Motylkowe drobnonasienne (nasiona)	19	4,8	92	190,0	106,7	204,4
Motylkowe drobnonasienne (siano)	2882	58,8	169490	135,6	93,0	126,2
koniczyna i lucerna	2752	59,7	164164	129,4	94,5	122,3
esparceta i seradela	130	41,0	5326	x	x	x
Kukurydza na zielonkę	10359	401	4154091	107,1	100,0	107,1
Poplony i wsiewki	1913	96	183684	128,9	75,6	97,7
Siano z trwałych użytków zielonych	50195	45,1	2262172	102,1	45,0	46,0
Siano z upraw polowych	1295	56,7	73463	115,1	107,0	123,2

TABL. 3. PRODUKCJA ZIEMIOPŁODÓW ROLNYCH W 2005 R. (dok.)

WYSZCZEGÓLNIENIE	Powierzchnia w ha	Plony z ha	Zbiory	Powierzchnia	Plony	Zbiory
		w dt		2004=100		
W tym gospodarstwa indywidualne						
Zboża	258187	44,5	11501137	100,9	96,3	97,3
zboża podstawowe z mieszankami	234824	42,6	9999150	104,8	96,6	101,3
zboża podstawowe	202072	43,8	8854496	106,1	96,3	102,2
pszenica	102809	47,8	4916662	100,2	95,6	95,8
ozima	94328	48,5	4574890	104,6	94,9	99,3
jara	8481	40,3	341772	68,0	96,0	65,2
żyto	13399	32,9	440843	83,4	95,6	79,8
jęczmień	53982	41,2	2225667	119,1	95,8	114,2
ozimy	14240	45,5	647904	102,7	96,6	99,2
jary	39742	39,7	1577763	126,3	96,4	121,7
owies	7037	35,0	246291	99,1	97,0	96,1
pszenżyto	24845	41,3	1025033	128,6	102,5	131,7
ozime	23047	41,8	963375	125,8	102,7	129,2
jare	1798	34,3	61658	179,4	103,9	186,5
mieszanki zbożowe	32753	34,9	1144654	97,4	97,2	94,8
gryka, proso i pozostałe zbożowe	132	26,4	3487	116,8	129,4	151,3
kukurydza na ziarno	23233	64,5	1498500	73,0	105,7	77,2
Strączkowe jadalne	347	26,2	9095	289,2	120,2	347,4
Ziemniaki	9087	207	1881042	60,3	101,5	61,2
Buraki cukrowe	11717	462	5414024	84,6	107,9	91,4
Oleiste	28298	21,4	604283	126,5	66,3	83,6
rzepak i rzepik	27791	21,5	597799	128,3	65,3	84,0
inne oleiste	508	12,8	6484	71,1	80,5	57,1
Okopowe pastewne	764	400	305700	49,7	95,9	47,7
Strączkowe pastewne (nasiona)	1508	37,0	55754	89,9	97,1	87,3
Strączkowe pastewne (siano)	35	26,2	917	5,5	82,1	4,5
Motylkowe drobnonasienne (nasiona)	19	4,8	92	190,0	106,7	204,4
Motylkowe drobnonasienne (siano)	1085	61,4	66597	87,3	98,1	85,6
koniczyna i lucerna	1013	62,8	63592	81,5	100,3	81,8
esparceta i seradela	72	41,7	3005	x	x	x
Kukurydza na zielonkę	5716	410	2343367	115,1	96,2	110,8
Poplony i wsiewki	1913	96	183684	131,6	78,0	102,4
Siano z trwałych użytków zielonych	42264	49,7	2099731	93,0	84,5	78,6
Siano z upraw polowych	885	56,0	49547	131,3	109,2	143,2

TABL. 4. POWIERZCHNIA I ZBIORY WARZYW GRUNTOWYCH

WYSZCZEGÓLNIENIE	2004	2005	2004	2005
	powierzchnia upraw w ha		zbiory w t	
OGÓLEM	1774	2620	37065	52182
Kapusta	217	350	7496	11640
Kalafiory	54	99	1047	1582
Cebula	359	345	8025	5694
Marchew	258	448	6405	10984
Buraki ćwikłowe	148	239	3523	5476
Ogórki	217	354	3518	5516
Pomidory	117	222	1905	3504
Pozostałe ^a	404	563	5146	7785

^a Pietruszka, pory, selery, rzodkiewka, sałata, rabarbar itp.

TABL. 5. POWIERZCHNIA I ZBIORY DRZEW OWOCOWYCH

WYSZCZEGÓLNIENIE	2004	2005	2004	2005
	powierzchnia w ha		zbiory w t	
OGÓLEM	1762	1381	12507	9058
Jabłonie	713	587	6733	5047
Grusze	156	132	994	836
Śliwy	249	181	1479	966
Wiśnie	278	220	1667	1247
Czereśnie	177	140	831	596
Pozostałe ^a	189	121	802	365

^a Brzoskwinie, morele, orzechy włoskie.

TABL. 6. POWIERZCHNIA I ZBIORY OWOCÓW JAGODOWYCH

WYSZCZEGÓLNIENIE	2004	2005	2004	2005
	powierzchnia w ha		zbiory w t	
OGÓLEM	747	863	2870	3198
Truskawki	201	487	614	1572
Maliny	88	60	106	105
Porzeczki	269	187	1533	1086
Agrest	85	52	359	246
Pozostałe ^a	104	77	258	189

^a Aronia, borówka wysoka i inne.

TABL. 7. ZUŻYCIENIE NAWOZÓW MINERALNYCH LUB CHEMICZNYCH ORAZ WAPNIOWYCH W PRZELICZENIU NA CZYSTY SKŁADNIK

WYSZCZEGÓLNIENIE	2003/04				2004/05			
	ogółem	sektor publiczny	sektor prywatny		ogółem	sektor publiczny	sektor prywatny	
			razem	w tym gospodarstwa indywidualne			razem	w tym gospodarstwa indywidualne

W TONACH

Nawozy mineralne lub chemiczne^a	80918	3839	77079	43734	78510	4421	74089	38816
Azotowe	43839	2118	41721	24108	41734	2273	39461	21407
Fosforowe	14399	472	13927	7873	14124	710	13414	6986
Potasowe	22680	1249	21431	11753	22652	1438	21214	10423
Nawozy wapniowe^b	117543	8199	109344	77258	112270	6070	106200	74196

NA 1 ha UŻYTKÓW ROLNYCH w kg

Nawozy mineralne lub chemiczne^a	150,1	125,1	151,5	116,1	141,8	96,7	145,8	102,6
Azotowe	81,3	69,0	82,0	64,0	75,4	49,7	77,7	56,6
Fosforowe	26,7	15,4	27,4	20,9	25,5	15,5	26,4	18,5
Potasowe	42,1	40,7	42,1	31,2	40,9	31,5	41,7	27,5
Nawozy wapniowe^b	218,0	266,9	215,0	205,1	202,7	132,7	209,0	196,1

^a Łącznie z wieloskładnikowymi. ^b Przeważnie w postaci wapna palonego; łącznie z wapnem defekacyjnym.

TABL. 8. PRODUKCJA WAŻNIEJSZYCH PRODUKTÓW ZWIERZĘCYCH

PRODUKTY ROLNE	2003	2004	2003	2004
	na 1 ha użytków rolnych		na 1 mieszkańca	
	w kg			
Żywiec rzeźny w przeliczeniu na mięso (łącznie z tłuszczami i podrobami) ^a	195,5	178,3	100,2	91,4
w tym mięso i tłuszcze	186,4	169,7	95,5	87,2
wołowe	14,7	15,4	7,5	7,9
cielęce	0,9	0,5	0,5	0,3
wieprzowe	130,2	111,7	66,7	57,3
baranie	0,1	0,1	0,0	0,1
końskie	0,0	0,0	0,0	0,0
drobiowe	39,2	40,7	20,1	20,9
kocie i królicze ^b	1,3	1,3	0,6	0,7
Mleko krowie ^c	530,3	526,0	271,7	269,8

^a W wadze poubojowej ciepłej. ^b Łącznie z dziczyzną. ^c W litrach.

TABL. 9. ZWIERZĘTA GOSPODARSKIE WEDŁUG UŻYTKOWNIKÓW

WYSZCZEGÓLNIENIE		Ogółem	Sektor publiczny	Sektor prywatny		
				razem	w tym	
					gospodarstwa indywidualne	spółdzielnie produkcji rolniczej
W SZTUKACH – stan w czerwcu						
Bydło	2004	116900	9336	107564	85167	4017
	2005	124910	10367	114543	91122	4135
Cielęta w wieku poniżej 1 roku	2004	30452	2399	28053	21734	1026
	2005	36361	3275	33086	25920	1205
Młode bydło w wieku 1–2 lat	2004	26970	1627	25343	21444	788
	2005	27577	1127	26450	21832	677
Bydło w wieku 2 lat i więcej	2004	59478	5310	54168	41989	2203
	2005	60972	5965	55007	43370	2253
w tym krowy	2004	51147	4989	46158	36062	1908
	2005	53459	4932	48527	38388	1903
w tym dojne (mleczne)	2004	50317	4989	45328	35286	1908
	2005	51910	4932	46978	36876	1903
Owce	2004	4295	–	4295	4220	–
	2005	1927	–	1927	1868	–
W tym maciorki jednoroczne i starsze	2004	2994	–	2994	2955	–
	2005	1250	–	1250	1219	–
Konie	2004	3269	148	3121	2878	5
	2005	3310	150	3160	2950	7
Kozy	2004	5860	–	5860	5854	–
	2005	4121	–	4121	4121	–
Trzoda chlewna^a	2004	717597	23740	693857	647213	37792
	2005	743056	26285	716771	674115	34639
Prosięta o wadze do 20 kg	2004	242624	8453	234171	217892	13773
	2005	251530	8212	243318	228383	12251
Warchlaki o wadze od 20 kg do 50 kg	2004	173591	7132	166459	154962	9136
	2005	181531	7861	173670	162902	8560
Trzoda chlewna na ubój	2004	233598	5263	228335	214467	10872
	2005	238301	7154	231147	218993	9937
Trzoda chlewna na chów	2004	67784	2892	64892	59892	4011
	2005	71694	3058	68636	63837	3891
w tym lochy	2004	66000	2835	63165	58353	3846
	2005	70148	3023	67125	62506	3728
prośne	2004	41830	2295	39535	36519	2475
	2005	43372	2284	41088	38124	2458
pozostałe	2004	24170	540	23630	21834	1371
	2005	26776	739	26037	24382	1270

^a Stan w lipcu.

TABL. 9. ZWIERZĘTA GOSPODARSKIE WEDŁUG UŻYTKOWNIKÓW (cd.)

WYSZCZEGÓLNIENIE	Ogółem	Sektor publiczny	Sektor prywatny			
			razem	w tym		
				gospodarstwa indywidualne	spółdzielnie produkcji rolniczej	
W SZTUKACH – stan w grudniu						
Bydło	2004	119489	10475	109014	85798	4074
	2005	123328	11142	112186	88935	4176
Cielęta w wieku poniżej 1 roku	2004	35383	3064	32319	25098	1233
	2005	37193	3118	34075	26753	1117
Młode bydło w wieku 1–2 lat	2004	26609	1798	24811	20876	625
	2005	26243	1817	24426	19567	880
Bydło w wieku 2 lat i więcej	2004	57497	5613	51884	39824	2216
	2005	59892	6207	53685	42615	2179
w tym krowy	2004	50208	5127	45081	34981	1917
	2005	51549	5050	46499	36875	1838
w tym dojne (mleczne)	2004	48019	5127	42892	32853	1917
	2005	50711	5050	45661	36076	1838
Owce	2004	4285	–	4285	4211	–
	2005	1823	–	1823	1763	–
W tym maciorki jednoroczne i starsze	2004	2135	–	2135	2099	–
	2005	1315	–	1315	1287	–
Trzoda chlewna	2004	692307	24458	667849	621819	37358
	2005	777618	24991	752627	709010	35824
Prosięta o wadze do 20 kg	2004	227937	8655	219282	203913	12953
	2005	259391	9174	250217	234500	13212
Warchlaki o wadze od 20 kg do 50 kg	2004	163380	5234	158146	147048	8931
	2005	186695	5181	181514	171042	8341
Trzoda chlewna na ubój	2004	236180	7588	228592	214045	11502
	2005	259220	7543	251677	238942	10379
Trzoda chlewna na chów	2004	64810	2981	61829	56813	3972
	2005	72312	3093	69219	64526	3892
w tym lochy	2004	63143	2929	60214	55374	3816
	2005	70751	3049	67702	63196	3723
prośne	2004	38390	2103	36287	33408	2379
	2005	44793	2458	42335	39372	2517
pozostałe	2004	24753	826	23927	21966	1437
	2005	25958	591	25367	23824	1206

TABL. 9. ZWIERZĘTA GOSPODARSKIE WEDŁUG UŻYTKOWNIKÓW (cd.)

WYSZCZEGÓLNIENIE		Ogółem	Sektor publiczny	Sektor prywatny		
				razem	w tym	
					gospodarstwa indywidualne	spółdzielnie produkcji rolniczej
ANALOGICZNY OKRES ROKU POPRZEDNIEGO = 100 — stan w czerwcu						
Bydło	2004	93,0	94,9	92,8	91,8	96,5
	2005	106,9	111,0	106,5	107,0	102,9
Cielęta w wieku poniżej 1 roku	2004	86,7	93,2	86,2	80,8	82,1
	2005	119,4	136,5	117,9	119,3	117,4
Młode bydło w wieku 1–2 lat	2004	96,1	87,9	96,7	103,8	106,6
	2005	102,3	69,3	104,4	101,8	85,9
Bydło w wieku 2 lat i więcej	2004	95,1	98,1	94,8	92,9	101,3
	2005	102,5	112,3	101,5	103,3	102,3
w tym krowy	2004	91,8	97,3	91,3	88,7	98,8
	2005	104,5	98,9	105,1	106,5	99,7
w tym dojne (mleczne)	2004	90,8	97,3	90,2	87,3	98,8
	2005	103,2	98,9	103,6	104,5	99,7
Owce	2004	126,2	x	126,2	125,9	x
	2005	44,9	x	44,9	44,3	x
W tym maciorki jednoroczne i starsze	2004	128,9	x	128,9	129,9	x
	2005	41,8	x	41,8	41,3	x
Konie	2004	99,4	42,5	106,2	98,2	166,7
	2005	101,3	101,4	101,2	102,5	140,0
Kozy	2004	100,8	x	100,8	101,0	x
	2005	70,3	x	70,3	70,4	x
Trzoda chlewna^a	2004	93,1	62,3	94,7	95,5	82,6
	2005	103,5	110,7	103,3	104,2	91,7
Prosięta o wadze do 20 kg	2004	92,9	97,1	92,8	94,2	75,7
	2005	103,7	97,1	103,9	104,8	88,9
Warchlaki o wadze od 20 kg do 50 kg	2004	89,0	63,4	90,6	90,6	91,0
	2005	104,6	110,2	104,3	105,1	93,7
Trzoda chlewna na ubój	2004	94,6	36,2	98,3	99,0	85,0
	2005	102,0	135,9	101,2	102,1	91,4
Trzoda chlewna na chów	2004	99,6	80,0	100,7	101,9	84,5
	2005	105,8	105,7	105,8	106,6	97,0
w tym lochy	2004	99,5	80,3	100,5	101,7	84,5
	2005	106,3	106,6	106,3	107,1	96,9
prośne	2004	103,3	76,8	105,4	107,4	84,4
	2005	103,7	99,5	103,9	104,4	99,3
pozostałe	2004	93,4	99,6	93,3	93,4	84,8
	2005	110,8	136,9	110,2	111,7	92,6

^a Stan w lipcu.

TABL. 9. ZWIERZĘTA GOSPODARSKIE WEDŁUG UŻYTKOWNIKÓW (cd.)

WYSZCZEGÓLNIENIE	Ogółem	Sektor publiczny	Sektor prywatny			
			razem	w tym		
				gospodarstwa indywidualne	spółdzielnie produkcji rolniczej	
ANALOGICZNY OKRES ROKU POPRZEDNIEGO = 100 — stan w grudniu						
Bydło	2004	94,0	105,8	92,9	90,5	98,1
	2005	103,2	106,4	102,9	103,7	102,5
Cielęta w wieku poniżej 1 roku	2004	102,1	117,3	100,8	94,1	101,7
	2005	105,1	101,8	105,4	106,6	90,6
Młode bydło w wieku 1–2 lat	2004	90,4	100,7	89,7	94,0	80,5
	2005	98,6	101,1	98,4	93,7	140,8
Bydło w wieku 2 lat i więcej	2004	91,2	102,1	90,1	86,8	102,3
	2005	104,2	110,6	103,5	107,0	98,3
w tym krowy	2004	88,9	99,8	87,8	84,0	99,9
	2005	102,7	98,5	103,1	105,4	95,9
w tym dojne (mleczne)	2004	88,7	99,8	87,6	83,4	100,5
	2005	105,6	98,5	106,5	109,8	95,9
Owce	2004	110,5	x	110,5	110,6	x
	2005	42,5	x	42,5	41,9	x
W tym maciorki jednoroczne i starsze	2004	98,8	x	98,8	99,0	x
	2005	61,6	x	61,6	61,3	x
Trzoda chlewna	2004	91,6	77,4	92,2	92,5	85,4
	2005	112,3	102,2	112,7	114,0	95,9
Prosięta o wadze do 20 kg	2004	97,0	87,2	97,5	98,5	83,6
	2005	113,8	106,0	114,1	115,0	102,0
Warchlaki o wadze od 20 kg do 50 kg	2004	88,6	52,0	90,7	91,0	86,6
	2005	114,3	99,0	114,8	116,3	93,4
Trzoda chlewna na ubój	2004	87,4	84,3	87,5	87,3	85,8
	2005	109,8	99,4	110,1	111,6	90,2
Trzoda chlewna na chów	2004	97,3	115,2	96,5	96,8	87,2
	2005	111,6	103,8	112,0	113,6	98,0
w tym lochy	2004	97,6	115,4	96,9	97,2	87,3
	2005	112,0	104,1	112,4	114,1	97,6
prośne	2004	94,4	105,6	93,9	94,5	82,4
	2005	116,7	116,9	116,7	117,9	105,8
pozostałe	2004	103,0	151,3	101,9	101,5	97,0
	2005	104,9	71,5	106,0	108,5	83,9

TABL. 9. ZWIERZĘTA GOSPODARSKIE WEDŁUG UŻYTKOWNIKÓW (dok.)

WYSZCZEGÓLNIENIE	Ogółem	Sektor publiczny	Sektor prywatny			
			razem	w tym		
				gospodarstwa indywidualne	spółdzielnie produkcji rolniczej	
W ODSETKACH — stan w czerwcu						
Bydło	2004	100,0	8,0	92,0	72,9	3,4
	2005	100,0	8,3	91,7	73,0	3,3
Cielęta w wieku poniżej 1 roku	2004	100,0	7,9	92,1	71,4	3,4
	2005	100,0	9,0	91,0	71,3	3,3
Młode bydło w wieku 1-2 lat	2004	100,0	6,0	94,0	79,5	2,9
	2005	100,0	4,1	95,9	79,2	2,5
Bydło w wieku 2 lat i więcej	2004	100,0	8,9	91,1	70,6	3,7
	2005	100,0	9,8	90,2	71,1	3,7
w tym krowy	2004	100,0	9,8	90,2	70,5	3,7
	2005	100,0	9,2	90,8	71,8	3,6
w tym dojne (mleczne)	2004	100,0	9,9	90,1	70,1	3,8
	2005	100,0	9,5	90,5	71,0	3,7
Owce	2004	100,0	x	100,0	98,3	x
	2005	100,0	x	100,0	96,9	x
W tym maciorki jednoroczne i starsze	2004	100,0	x	100,0	98,7	x
	2005	100,0	x	100,0	97,5	x
Konie	2004	100,0	4,5	95,5	88,0	0,2
	2005	100,0	4,5	95,5	89,1	0,2
Kozy	2004	100,0	x	100,0	99,9	x
	2005	100,0	x	100,0	100,0	x
Trzoda chlewna	2004	100,0	3,3	96,7	90,2	5,3
	2005	100,0	3,5	96,5	90,7	4,7
Prosięta o wadze do 20 kg	2004	100,0	3,5	96,5	89,8	5,7
	2005	100,0	3,3	96,7	90,8	4,9
Warchlaki o wadze od 20 kg do 50 kg	2004	100,0	4,1	95,9	89,3	5,3
	2005	100,0	4,3	95,7	89,7	4,7
Trzoda chlewna na ubój	2004	100,0	2,3	97,7	91,8	4,7
	2005	100,0	3,0	97,0	91,9	4,2
Trzoda chlewna na chów	2004	100,0	4,3	95,7	88,4	5,9
	2005	100,0	4,3	95,7	89,0	5,4
w tym lochy	2004	100,0	4,3	95,7	88,4	5,8
	2005	100,0	4,3	95,7	89,1	5,3
prośne	2004	100,0	5,5	94,5	87,3	5,9
	2005	100,0	5,3	94,7	87,9	5,7
pozostałe	2004	100,0	2,2	97,8	90,3	5,7
	2005	100,0	2,8	97,2	91,1	4,7

NA 100 ha UŻYTKÓW ROLNYCH w szt — stan w czerwcu

Bydło	2004	21,7	30,4	21,2	22,6	8,0
	2005	22,6	22,7	22,5	24,1	8,4
W tym krowy	2004	9,5	16,2	9,1	9,6	3,8
	2005	9,7	10,8	9,6	10,1	3,9
Owce	2004	0,8	x	0,8	1,1	x
	2005	0,3	x	0,4	0,5	x
W tym maciorki jednoroczne i starsze	2004	0,6	x	0,6	0,8	x
	2005	0,2	x	0,2	0,3	x
Trzoda chlewna	2004	133,1	77,3	136,4	171,8	75,5
	2005	134,2	57,5	141,1	178,1	70,4
W tym lochy	2004	12,2	9,2	12,4	15,5	7,7
	2005	12,7	6,6	13,2	16,5	7,6

TABL. 10. WARTOŚĆ SKUPU PRODUKTÓW ROLNYCH (ceny bieżące^a)

WYSZCZEGÓLNIENIE		Ogółem	Sektor publiczny	Sektor prywatny		
				razem	w tym od	
					gospodarstw indywidualnych	spółdzielni produkcji rolniczej
W TYSIĄCACH ZŁOTYCH						
OGÓLEM	2004	1079955,4	43102,5	1036852,8	670569,2	123567,9
	2005	1073395,2	20983,5	1052411,7	746745,5	97448,6
Produkty roślinne	2004	589210,4	19920,3	569290,1	311072,0	88494,4
	2005	481078,8	20463,3	460615,5	253299,0	65777,7
w tym:						
Zboża	2004	261638,4	2612,4	259026,0	148369,8	35998,5
	2005	203430,3	1300,8	202129,5	115775,5	26224,5
w tym zboża podstawowe	2004	206873,0	2428,0	204445,0	114355,8	29905,4
	2005	172191,0	997,2	171193,8	93160,7	24235,2
pszenica	2004	168769,2	1933,1	166836,1	92517,1	24525,1
	2005	137572,3	426,1	137146,2	74977,9	20220,9
żyto	2004	5970,7	–	5970,7	4479,5	596,6
	2005	4395,6	51,9	4343,7	3208,5	609,3
jęczmień	2004	29804,0	239,2	29564,8	15735,1	4457,3
	2005	27634,2	274,8	27359,4	13252,9	3150,7
owies i mieszanki zbożowe	2004	260,9	–	260,9	201,8	50,6
	2005	594,6	31,7	562,9	505,2	45,1
pszenżyto	2004	2068,2	255,7	1812,5	1422,2	275,8
	2005	1994,5	212,8	1781,6	1216,2	209,2
Ziemniaki	2004	7742,6	41,0	7701,6	935,9	84,6
	2005	17447,6	–	17447,6	997,9	106,5
Buraki cukrowe	2004	159256,9	10936,1	148320,9	99589,8	15034,0
	2005	153785,4	16609,2	137176,3	91043,4	15413,2
Rzepak i rzepik	2004	156933,6	6330,9	150602,7	59786,8	37375,4
	2005	103900,3	2553,3	101347,0	44050,4	24033,5
w tym przemysłowy	2004	156933,6	6330,9	150602,7	59786,8	37375,4
	2005	103900,3	2553,3	101347,0	44050,4	24033,5
Warzywa	2004	1025,2	–	1025,2	1025,2	–
	2005	740,5	–	740,5	641,8	–
Owoce	2004	589,0	–	589,0	589,0	–
	2005	54,6	–	54,6	54,6	–
Produkty zwierzęce	2004	490744,9	23182,2	467562,8	359497,2	35073,5
	2005	592316,4	520,3	591796,2	493446,5	31670,9
w tym:						
Bydło (bez cieląt)	2004	31268,4	925,9	30342,6	28277,1	1894,3
	2005	33926,5	–	33926,5	26604,3	2029,6
Cielęta	2004	186,2	–	186,2	181,1	4,6
	2005	197,9	–	197,9	162,3	6,5
Trzoda chlewna	2004	179800,9	1814,1	177968,8	151446,3	18333,7
	2005	182548,0	506,9	182041,1	161308,9	16166,5
Owce	2004	260,0	–	260,0	197,4	62,6
	2005	178,1	–	178,1	176,0	–
Drób	2004	89790,0	–	89790,0	83181,4	4231,8
	2005	94997,8	–	94997,8	90877,2	3422,0
Mleko krowie	2004	178439,6	20442,2	157997,5	85533,3	10245,1
	2005	263866,8	13,3	263853,5	198351,6	10046,3
Jaja kurze spożywcze	2004	24,3	–	24,3	24,3	–
	2005	2384,4	–	2384,4	2384,4	–

^a Płacone dostawcom.

TABL. 10. WARTOŚĆ SKUPU PRODUKTÓW ROLNYCH (dok.)

WYSZCZEGÓLNIENIE		Ogółem	Sektor publiczny	Sektor prywatny		
				razem	w tym od	
					gospodarstw indywidualnych	spółdzielni produkcji rolniczej
ANALOGICZNY OKRES ROKU POPRZEDNIEGO = 100						
OGÓLEM	2004	118,9	106,4	119,5	119,2	113,0
	2005	99,4	48,7	101,5	111,4	78,9
Produkty roślinne	2004	125,2	98,7	126,4	130,8	116,4
	2005	81,6	102,7	80,9	81,4	74,3
w tym:						
Zboża	2004	94,4	32,6	96,2	104,1	76,3
	2005	77,6	49,8	78,0	78,0	72,8
w tym zboża podstawowe	2004	90,6	36,6	92,2	106,6	70,8
	2005	83,2	41,1	83,7	81,5	81,0
pszenica	2004	85,1	33,0	86,6	103,3	64,5
	2005	81,5	22,0	82,2	81,0	82,4
żyto	2004	88,3	x	88,7	92,8	63,7
	2005	73,6	x	72,8	71,6	102,1
jęczmień	2004	137,9	48,4	140,0	131,5	150,0
	2005	92,7	114,9	92,5	84,2	70,7
owies i mieszanki zbożowe	2004	77,5	x	82,2	79,6	251,7
	2005	227,9	x	215,8	250,3	89,1
pszenżyto	2004	164,7	110,5	177,0	197,5	108,5
	2005	96,4	83,2	98,3	85,5	75,8
Ziemniaki	2004	72,3	259,5	72,0	17,5	72,1
	2005	225,3	x	226,5	106,6	125,9
Buraki cukrowe	2004	160,3	105,5	166,7	172,1	140,9
	2005	96,6	151,9	92,5	91,4	102,5
Rzepak i rzepik	2004	196,2	352,7	192,6	201,2	207,3
	2005	66,2	40,3	67,3	73,7	64,3
w tym przemysłowy	2004	196,2	352,7	192,6	201,2	207,3
	2005	66,2	40,3	67,3	73,7	64,3
Warzywa	2004	112,4	x	112,4	112,4	x
	2005	72,2	x	72,2	62,6	x
Owoce	2004	104,5	x	104,5	104,5	x
	2005	9,3	x	9,3	9,3	x
Produkty zwierzęce	2004	112,2	114,0	112,1	110,8	105,2
	2005	120,7	2,2	126,6	137,3	90,3
w tym:						
Bydło (bez cieląt)	2004	109,9	29,5	119,9	121,0	106,0
	2005	108,5	x	111,8	94,1	107,1
Cielęta	2004	81,4	x	81,4	85,6	26,7
	2005	106,3	x	106,3	89,6	141,3
Trzoda chlewna	2004	112,3	585,8	111,3	107,8	116,4
	2005	101,5	27,9	102,3	106,5	88,2
Owce	2004	176,4	x	176,4	153,1	338,4
	2005	68,5	x	68,5	89,2	x
Drób	2004	122,6	x	122,6	122,5	111,0
	2005	105,8	x	105,8	109,3	80,9
Mleko krowie	2004	111,0	121,0	109,8	107,3	99,9
	2005	147,9	0,1	167,0	231,9	98,1
Jaja kurze spożywcze	2004	1,0	x	1,0	1,0	x
	2005	9razy	x	9razy	9razy	x

TABL. 11. SKUP WAŻNIEJSZYCH PRODUKTÓW ROLNYCH

WYSZCZEGÓLNIENIE		Ogółem	Sektor publiczny	Sektor prywatny		
				razem	w tym od	
					gospodarstw indywidualnych	spółdzielni produkcji rolniczej
OGÓLEM						
Zboża w t	2004	578019	5018	573001	332878	78251
	2005	577576	4140	573436	337881	75118
w tym zboża podstawowe	2004	450253	4630	445623	251511	66289
	2005	479256	3218	476038	265045	68584
pszenica	2004	367614	3510	364104	202026	55397
	2005	385296	1183	384113	212924	57315
żyto	2004	17206	–	17206	12807	1807
	2005	16230	198	16032	12084	2080
jęczmień	2004	59379	478	58901	32291	8411
	2005	69069	1021	68048	34174	8449
owies i mieszanki zbożowe	2004	732	–	732	578	126
	2005	1872	127	1745	1552	161
pszenżyto	2004	5322	642	4680	3809	548
	2005	6789	689	6100	4311	579
w tym zboża konsumpcyjne	2004	577768	5018	572750	332821	78080
	2005	577560	4140	573420	337881	75106
w tym zboża podstawowe	2004	450002	4630	445372	251454	66118
	2005	479240	3218	476022	265045	68572
pszenica	2004	367429	3510	363919	201984	55277
	2005	385286	1183	384103	212924	57305
żyto	2004	17191	–	17191	12792	1807
	2005	16230	198	16032	12084	2080
jęczmień	2004	59328	478	58850	32291	8360
	2005	69063	1021	68042	34174	8447
owies i mieszanki zbożowe	2004	732	–	732	578	126
	2005	1872	127	1745	1552	161
pszenżyto	2004	5322	642	4680	3809	548
	2005	6789	689	6100	4311	579
Ziemniaki w t	2004	21840	102	21738	2435	282
	2005	39797	–	39797	2963	280
Buraki cukrowe w t	2004	922875	64429	858446	579461	86979
	2005	909184	93811	815373	541402	91762
Rzepak i rzepik w t	2004	181381	7321	174060	71173	42515
	2005	137858	3456	134402	59780	31398
w tym przemysłowy	2004	181381	7321	174060	71173	42515
	2005	137858	3456	134402	59780	31398
Warzywa w t	2004	2232	–	2232	2232	–
	2005	1500	–	1500	1270	–
Owoce w t	2004	343	–	343	343	–
	2005	37	–	37	37	–
Żywiec rzeźny ^a w t	2004	84342	803	83539	74289	6404
	2005	91229	153	91076	82518	5801
bydło (bez cieląt)	2004	9692	281	9411	8801	564
	2005	8482	–	8482	6616	473
cielęta	2004	33	–	33	32	1
	2005	29	–	29	24	1

^a W wadze żywej.

TABL. 11. SKUP WAŻNIEJSZYCH PRODUKTÓW ROLNYCH (cd.)

WYSZCZEGÓLNIENIE	Ogółem	Sektor publiczny	Sektor prywatny			
			razem	w tym od		
				gospodarstw indywidualnych	spółdzielni produkcji rolniczej	
OGÓLEM (dok.)						
Żywiec rzeźny ^a w t (dok.):						
trzoda chlewna	2004	44931	522	44409	38008	4397
	2005	48579	153	48426	43106	4167
owce	2004	38	–	38	27	11
	2005	26	–	26	26	–
konie	2004	3	–	3	3	–
	2005	5	–	5	5	–
drób	2004	29645	–	29645	27418	1431
	2005	34108	–	34108	32741	1160
Żywiec rzeźny w przeliczeniu na mięso (łącznie z tłuszczami) ^b w t	2004	60907	554	60353	53477	4732
	2005	66238	119	66119	60033	4311
Mleko krowie w tys. l	2004	198472	21026	177446	106148	10517
	2005	257739	12	257727	198986	9493
Jaja kurze spożywcze w tys. szt	2004	90	–	90	90	–
	2005	10122	–	10122	10122	–
ANALOGICZNY OKRES ROKU POPRZEDNIEGO = 100						
Zboża w t	2004	93,2	28,2	95,1	103,6	73,4
	2005	99,9	82,5	100,1	101,5	96,0
w tym zboża podstawowe	2004	88,0	31,6	89,7	103,2	69,5
	2005	106,4	69,5	106,8	105,4	103,5
pszenica	2004	83,0	27,3	84,7	100,4	64,6
	2005	104,8	33,7	105,5	105,4	103,5
żyto	2004	83,4	x	83,7	87,1	63,3
	2005	94,3	x	93,2	94,4	115,1
jęczmień	2004	133,7	42,9	136,1	127,7	137,9
	2005	116,3	213,6	115,5	105,8	100,5
owies i mieszanki zbożowe	2004	75,1	x	80,1	79,7	217,2
	2005	255,7	x	238,4	268,5	127,8
pszenżyto	2004	176,0	124,4	186,6	210,8	96,3
	2005	127,6	107,3	130,3	113,2	105,7
w tym zboża konsumpcyjne	2004	93,2	28,4	95,1	103,6	73,4
	2005	100,0	82,5	100,1	101,5	96,2
w tym zboża podstawowe	2004	88,0	31,9	89,7	103,2	69,5
	2005	106,5	69,5	106,9	105,4	103,7
pszenica	2004	83,1	27,4	84,7	100,4	64,6
	2005	104,9	33,7	105,5	105,4	103,7
żyto	2004	83,3	x	83,6	87,0	63,3
	2005	94,4	x	93,3	94,5	115,1
jęczmień	2004	134,0	44,7	136,2	127,7	137,6
	2005	116,4	213,6	115,6	105,8	101,0
owies i mieszanki zbożowe	2004	77,5	x	82,9	83,3	217,2
	2005	255,7	x	238,4	268,5	127,8
pszenżyto	2004	176,0	124,4	186,6	210,8	96,3
	2005	127,6	107,3	130,3	113,2	105,7
Ziemniaki w t	2004	93,8	425,0	93,5	26,6	57,8
	2005	182,2	x	183,1	121,7	99,3
Buraki cukrowe w t	2004	110,1	77,1	113,8	116,2	95,9
	2005	98,5	145,6	95,0	93,4	105,5

^a W wadze żywej. ^b Wołowe, cielęce, wieprzowe, baranie, końskie i drobiowe; w wadze poubojowej ciepłej.

TABL. 11. SKUP WAŻNIEJSZYCH PRODUKTÓW ROLNYCH (dok.)

WYSZCZEGÓLNIENIE		Ogółem	Sektor publiczny	Sektor prywatny		
				razem	w tym od	
					gospodarstw indywidualnych	spółdzielni produkcji rolniczej
ANALOGICZNY OKRES ROKU POPRZEDNIEGO = 100 (dok.)						
Rzepak i rzepik w t	2004	231,8	396,4	227,8	237,4	243,6
	2005	76,0	47,2	77,2	84,0	73,9
w tym przemysłowy	2004	231,8	396,4	227,8	237,4	243,6
	2005	76,0	47,2	77,2	84,0	73,9
Warzywa w t	2004	104,5	x	104,5	104,5	x
	2005	67,2	x	67,2	56,9	x
Owoce w t	2004	98,6	x	98,6	98,6	x
	2005	10,8	x	10,8	10,8	x
Żywiec rzeźny ^a w t	2004	95,5	56,0	96,2	95,0	92,7
	2005	108,2	19,1	109,0	111,1	90,6
bydło (bez cieląt)	2004	89,7	21,0	99,4	101,1	81,4
	2005	87,5	x	90,1	75,2	83,9
cielęta	2004	67,3	x	67,3	71,1	25,0
	2005	87,9	x	87,9	75,0	x
trzoda chlewna	2004	89,4	538,1	88,6	85,9	93,0
	2005	108,1	29,3	109,0	113,4	94,8
owce	2004	181,0	x	181,0	142,1	550,0
	2005	68,4	x	68,4	96,3	x
konie	2004	60,0	x	60,0	60,0	x
	2005	166,7	x	166,7	166,7	x
drób	2004	109,0	x	109,0	109,0	96,4
	2005	115,1	x	115,1	119,4	81,1
Żywiec rzeźny w przeliczeniu na mięso (łącznie z tłuszczami) ^b w t	2004	95,3	71,5	95,6	94,3	92,9
	2005	108,8	21,5	109,6	112,3	91,1
Mleko krowie w tys. l	2004	99,3	106,8	98,5	97,8	87,7
	2005	129,9	0,1	145,2	187,5	90,3
Jaja kurze spożywcze w tys. szt	2004	1,0	x	1,0	1,0	x
	2005	11razy	x	11razy	11razy	x
NA 1 ha UŻYTKÓW ROLNYCH						
Zboża ogółem w kg	2004	1071,9	163,4	1126,8	883,7	1563,8
	2005	1042,8	90,5	1128,5	892,9	1527,7
w tym zboża podstawowe	2004	835,0	150,7	876,3	667,7	1324,7
	2005	865,3	70,4	936,8	700,4	1394,8
pszenica	2004	681,7	114,3	716,0	536,3	1107,1
	2005	695,7	25,9	755,9	562,7	1165,6
żyto	2004	31,9	x	33,8	34,0	36,1
	2005	29,3	4,3	31,6	31,9	42,3
jęczmień	2004	110,1	15,6	115,8	85,7	168,1
	2005	124,7	22,3	133,9	90,3	171,8
Ziemniaki w kg	2004	40,5	3,3	42,7	6,5	5,6
	2005	71,9	x	78,3	7,8	5,7
Buraki cukrowe w kg	2004	1711,5	2097,7	1688,1	1538,3	1738,2
	2005	1641,5	2051,3	1604,7	1430,7	1866,1
Rzepak i rzepik w kg	2004	336,4	238,4	342,3	188,9	849,6
	2005	248,9	75,6	264,5	158,0	638,5
Żywiec rzeźny w przeliczeniu na mięso (łącznie z tłuszczami) ^b w kg	2004	113,0	18,0	118,7	142,0	94,6
	2005	119,6	2,6	130,1	158,6	87,7
Mleko krowie w l	2004	368,1	684,6	348,9	281,8	210,2
	2005	465,4	0,3	507,2	525,9	193,1

^a W wadze żywej. ^b Wołowe, cielęce, wieprzowe, baranie, końskie i drobiowe; w wadze poubojowej ciepłej.

TABL. 12. SKUP ZBÓŻ I ZIEMNIAKÓW W LATACH GOSPODARCZYCH

ZIEMIOPLODY	2003/04	2004/05	
		w t	2003/04=100
Zboża	615342	635258	103,2
w tym zboża podstawowe ^a	499040	520524	104,3
w tym: pszenica	421086	435769	103,5
żyto	20191	22299	110,4
pszenżyto	3291	6045	183,7
w tym zboża konsumpcyjne	615039	635007	103,2
w tym zboża podstawowe ^a	498737	520273	104,3
w tym: pszenica	420814	435584	103,5
żyto	20191	22284	110,4
pszenżyto	3291	6045	183,7
Ziemniaki	25505	24558	96,3

^a Łącznie z mieszankami zbożowymi.

TABL. 13. PRZECIĘTNE CENY SKUPU WAŻNIEJSZYCH PRODUKTÓW ROLNYCH

WYSZCZEGÓLNIENIE	2004	2005	2004	2005
	w zł		rok poprzedni = 100	
Ziarno zbóż (bez siewnego) – za 1 dt:				
pszenicy	45,91	35,71	102,5	77,8
żyta	34,70	27,08	105,9	78,0
jęczmienia	50,20	40,01	103,2	79,7
owsa i mieszanek zbożowych	35,65	31,76	103,7	89,1
pszenżyta	38,86	29,38	93,6	75,6
Ziemniaki – za 1 dt	35,45	43,84	77,0	123,7
w tym: jadalne (bez wczesnych)	35,45	44,89	76,4	126,6
przemysłowe	–	14,88	x	x
Buraki cukrowe – za 1 dt	17,26	16,92	145,7	98,0
Rzepak i rzepik przemysłowy – za 1 dt	86,52	75,37	84,7	87,1
Liście tytoniu – za 1 dt	244,60	204,68	65,9	83,7
Chmiel surowy – za 1 dt	1150,14	835,02	101,0	72,6
Żywiec rzeźny – za 1 kg:				
bydło (bez cieląt)	3,23	4,00	122,8	123,8
cielęta	5,64	6,82	120,8	120,9
trzoda chlewna	4,00	3,76	125,4	94,0
Mleko krowie – za 1 l	0,90	1,02	112,5	113,3
Jaja kurze spożywcze – za 1 szt.	0,27	0,24	93,1	88,9