

Komunikat o sytuacji społeczno-gospodarczej województwa opolskiego w kwietniu 2018 r.

30.05.2018 r.
Nr 4/2018

- Przeciętne zatrudnienie w sektorze przedsiębiorstw w kwietniu br. kształtowało się na poziomie 101,9 tys. osób i było o 3,5% wyższe niż przed rokiem (w kwietniu ub. roku – o 4,3%). Stopa bezrobocia rejestrowanego na koniec kwietnia br. wyniosła 6,7% i była o 1,7 p. proc. niższa w porównaniu z kwietniem ub. roku (przed rokiem – o 1,4 p. proc.).
- W kwietniu br. przeciętne miesięczne wynagrodzenie brutto w sektorze przedsiębiorstw wynosiło 4524,26 zł i było o 5,7% wyższe niż w analogicznym miesiącu ub. roku (przed rokiem – o 10,2%).
- Ceny detaliczne większości rozpatrywanych artykułów żywnościowych w relacji do kwietnia ub. roku były wyższe. Konsumenci więcej płacili m.in. za jabłka, marchew, jaja kurze świeże oraz śmietanę o zawartości tłuszczu 18% (odpowiednio: o 57,5%, o 43,8%, o 25,5% i o 15,7%). Spadek cen odnotowano m.in. dla cukru białego kryształ, sera dojrzewającego oraz kawy naturalnej mielonej (odpowiednio: o 36,1%, o 7,0% i o 3,4%). W kwietniu 2017 r. w porównaniu z analogicznym okresem 2016 r. ceny większości analizowanych artykułów były również wyższe. Konsumenci więcej płacili m.in. za masło świeże o zawartości tłuszczu ok. 82,5%, ser dojrzewający, cukier biały kryształ oraz jaja kurze świeże (odpowiednio: o 38,3%, o 37,2%, o 12,3% i o 11,9%).
- Na rynku rolnym w stosunku do kwietnia 2017 r. w skupie odnotowano niższe ceny podstawowych gatunków zbóż (o 0,3%). Spadły również ceny żywca wieprzowego, wołowego i drobiowego (odpowiednio: o 17,2% i po 1,1%). W skali roku zwiększyła się cena skupu mleka (o 0,6%). W kwietniu 2017 r. w porównaniu z analogicznym okresem 2016 r. wzrosły ceny skupu podstawowych gatunków zbóż (o 8,0%). W odniesieniu do roku poprzedniego, zwiększyły się ceny skupu żywca wieprzowego, wołowego i drobiowego (odpowiednio: o 45,4%, o 15,1% i o 1,2%). W omawianym okresie odnotowano również wzrost ceny skupu mleka (o 24,1%).
- Produkcja sprzedana przemysłu (w cenach stałych) ukształtowała się na poziomie o 12,8% wyższym niż przed rokiem (w kwietniu 2017 r. niższa o 0,8%). W ujęciu rocznym odnotowano wzrost produkcji budowlano-montażowej (w cenach bieżących) o 54,0% (w kwietniu 2017 r. spadek o 1,1%).
- Liczba mieszkań oddanych do użytkowania była o 64,2% większa niż w kwietniu ub. roku (w kwietniu 2017 r. mniejsza o 33,6%). Najwięcej mieszkań przekazano w budownictwie indywidualnym.
- Sprzedaż detaliczna zrealizowana przez przedsiębiorstwa handlowe i niehandlowe była o 13,2% wyższa niż osiągnięta w kwietniu 2017 r. (przed rokiem – o 10,0%). Sprzedaż hurtowa była wyższa w skali roku o 9,5% (przed rokiem – o 14,9%).
- W okresie styczeń–marzec 2018 r. wyniki finansowe badanych przedsiębiorstw niefinansowych były nieco gorsze w porównaniu z okresem styczeń–marzec 2017 r. (w analogicznym okresie 2017 r. były lepsze).

Spis treści

	<u>Strona</u>
Rynek pracy	4
Wynagrodzenia	7
Ceny detaliczne	9
Rolnictwo	11
Przemysł i budownictwo	13
Budownictwo mieszkaniowe	15
Rynek wewnętrzny	17
Wyniki finansowe przedsiębiorstw niefinansowych	18
Wybrane dane o województwie opolskim (2017, 2018)	20
Wybrane dane o podregionach i powiatach w województwie opolskim w 2018 r.	23

Uwagi ogólne

Prezentowane w Komunikacie dane:

- o zatrudnieniu, wynagrodzeniach oraz o produkcji sprzedanej przemysłu i budownictwa, produkcji budowlano-montażowej, a także o sprzedaży detalicznej i hurtowej towarów dotyczą podmiotów gospodarczych, w których liczba pracujących przekracza 9 osób,
- o sektorze przedsiębiorstw, dotyczą podmiotów prowadzących działalność gospodarczą w zakresie: leśnictwa i pozyskiwania drewna; rybołówstwa w wodach morskich; górnictwa i wydobywania; przetwórstwa przemysłowego; wytwarzania i zaopatrywania w energię elektryczną, gaz, parę wodną, gorącą wodę i powietrze do układów klimatyzacyjnych; dostawy wody; gospodarowania ściekami i odpadami oraz działalności związanej z rekultywacją; budownictwa; handlu hurtowego i detalicznego; naprawy pojazdów samochodowych, włączając motocykle; transportu i gospodarki magazynowej; działalności związanej z zakwaterowaniem i usługami gastronomicznymi; informacji i komunikacji; działalności związanej z obsługą rynku nieruchomości; działalności prawniczej, rachunkowo-księgowej i doradztwa podatkowego, działalności firm centralnych (head offices); doradztwa związanego z zarządzaniem; działalności w zakresie architektury i inżynierii; badań i analiz technicznych; reklamy, badania rynku i opinii publicznej; pozostałej działalności profesjonalnej, naukowej i technicznej; działalności w zakresie usług administrowania i działalności wspierającej; działalności związanej z kulturą, rozrywką i rekreacją; naprawy i konserwacji komputerów i artykułów użytku osobistego i domowego; pozostałej indywidualnej działalności usługowej,
- o długotrwale bezrobotnych dotyczą osób pozostających w rejestrze powiatowego urzędu pracy łącznie przez okres ponad 12 miesięcy w okresie ostatnich 2 lat, z wyłączeniem okresów odbywania stażu i przygotowania zawodowego w miejscu pracy,
- o cenach detalicznych dotyczą towarów żywnościowych i nieżywnościowych oraz usług, które pochodzą z notowań cen prowadzonych przez ankierów w wybranych punktach sprzedaży, w wytypowanych rejonach badania cen; ceny żywności notowane są raz w miesiącu z wyjątkiem owoców i warzyw, w zakresie których notowania cen prowadzone są dwa razy w miesiącu,
- o skupie produktów rolnych obejmują skup od producentów z terenu województwa; ceny podano bez podatku VAT,
- o wynikach finansowych przedsiębiorstw oraz nakładach inwestycyjnych – w ujęciu kwartalnym – dotyczą podmiotów gospodarczych prowadzących księgi rachunkowe (z wyjątkiem przedsiębiorstw rolnictwa, leśnictwa, łowiectwa i rybactwa, działalności finansowej i ubezpieczeniowej oraz szkół wyższych), w których liczba pracujących przekracza 49 osób.

Dane w ujęciu wartościowym wyrażone są w cenach bieżących i stanowią podstawę dla obliczenia wskaźników struktury. Wskaźniki dynamiki zaprezentowano na podstawie wartości w cenach bieżących, z wyjątkiem przemysłu, dla którego wskaźniki dynamiki podano na podstawie wartości w cenach stałych (średnie ceny bieżące 2015 r.).

Liczby względne (wskaźniki, odsetki) wyliczono na podstawie danych bezwzględnych, wyrażonych z większą dokładnością niż podane w tekście i tablicach.

Dane prezentuje się w układzie Polskiej Klasyfikacji Działalności – PKD 2007.

Polska klasyfikacja działalności 2007 (PKD 2007)

Skrót	Pełna nazwa
sekcje	
wytwarzanie i zaopatrywanie w energię elektryczną, gaz, parę wodną i gorącą wodę	wytwarzanie i zaopatrywanie w energię elektryczną, gaz, parę wodną i powietrze do układów klimatyzacyjnych
dostawa wody; gospodarowanie ściekami i odpadami; rekultywacja	dostawa wody; gospodarowanie ściekami i odpadami oraz działalność związana z rekultywacją
handel, naprawa pojazdów samochodowych	handel hurtowy i detaliczny; naprawa pojazdów samochodowych, włączając motocykle
zakwaterowanie i gastronomia	działalność związana z zakwaterowaniem i usługami gastronomicznymi
obsługa rynku nieruchomości	działalność związana z obsługą rynku nieruchomości
administrowanie i działalność wspierająca	działalność w zakresie usług administrowania i działalność wspierająca
działy	
produkcja wyrobów z drewna, korka, słomy i wikliny	produkcja wyrobów z drewna oraz korka z wyłączeniem mebli, produkcja wyrobów ze słomy i materiałów używanych do wyplatania
produkcja wyrobów z metali	produkcja metalowych wyrobów gotowych, z wyłączeniem maszyn i urządzeń
produkcja maszyn i urządzeń	produkcja maszyn i urządzeń, gdzie indziej niesklasyfikowana
produkcja pojazdów mechanicznych, przyczep i naczep	produkcja pojazdów samochodowych, przyczepi naczep, z wyłączeniem motocykli
budowa budynków	roboty budowlane związane ze wznoszeniem budynków
budowa obiektów inżynierii lądowej i wodnej	roboty związane z budową obiektów inżynierii lądowej i wodnej

Objaśnienia znaków umownych

Symbol	Opis
Kreska (-)	zjawisko nie wystąpiło.
Kropka (.)	zupełny brak informacji albo brak informacji wiarygodnych.
Znak (x)	wypełnienie pozycji jest niemożliwe lub niecelowe.
Znak (*)	oznacza, że dane zostały zmienione w stosunku do już opublikowanych.
Znak (Δ)	oznacza, że nazwy zostały skrócone w stosunku do obowiązującej klasyfikacji.

Dane charakteryzujące województwo opolskie można również znaleźć w publikacjach statystycznych wydawanych przez US w Opolu oraz w publikacjach ogólnopolskich GUS.

Przy publikowaniu danych US prosimy o podanie źródła.

Rynek pracy

W kwietniu 2018 r. **przeciętne zatrudnienie w sektorze przedsiębiorstw** wynosiło 101,9 tys. osób, tj. o 3,5% więcej niż przed rokiem. W kraju przeciętne zatrudnienie wynosiło 6212,3 tys. osób i było o 3,7% wyższe niż w kwietniu ub. roku.

Stopa bezrobocia rejestrowanego na koniec kwietnia br. zarówno w województwie jak i w kraju była niższa niż przed rokiem i wyniosła odpowiednio: 6,7% wobec 8,4% oraz 6,3% wobec 7,6%.

W porównaniu z kwietniem ub. roku przeciętne zatrudnienie w sekcjach o największym udziale w zatrudnieniu wzrosło m.in. w administrowaniu i działalności wspierającej (o 12,9%), transporcie i gospodarce magazynowej (o 11,7%) oraz handlu; naprawie pojazdów samochodowych (o 6,2%), natomiast spadek odnotowano w budownictwie (o 5,3%).

Tablica 1. Przeciętne zatrudnienie w sektorze przedsiębiorstw

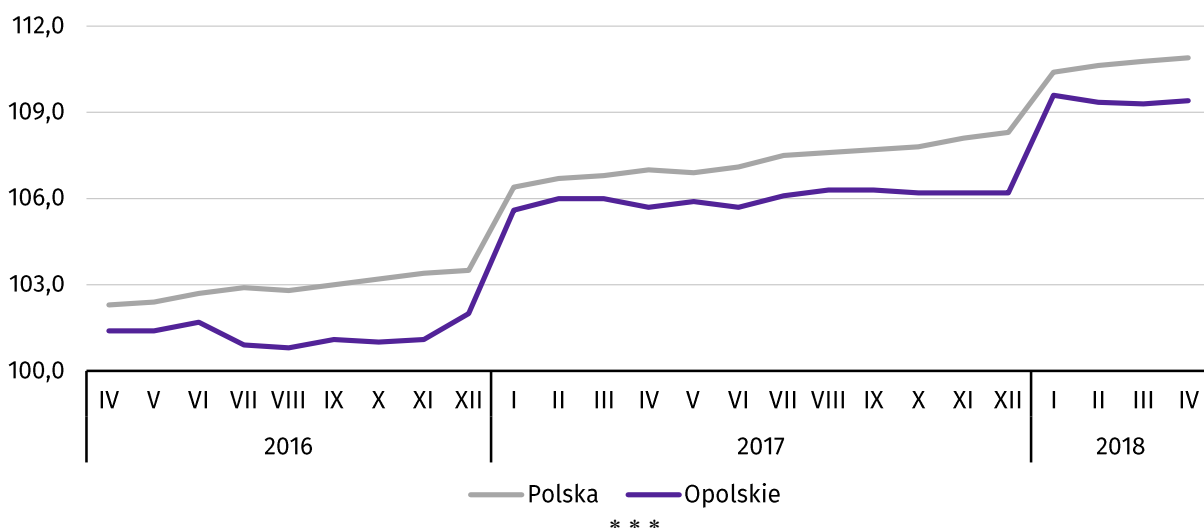
WYSZCZEGÓLNIENIE	IV 2018		I-IV 2018	
	w tys.	IV 2017=100	w tys.	I-IV 2017=100
OGÓŁEM	101,9	103,5	101,8	103,1
w tym:				
Przemysł	57,8	102,3	57,9	102,7
górnictwo i wydobywanie	0,8	99,2	0,8	98,2
przetwórstwo przemysłowe	53,0	102,5	53,1	102,9
wytwarzanie i zaopatrywanie w energię elektryczną, gaz, parę wodną i gorącą wodę ^a	1,1	98,2	1,1	98,2
dostawa wody; gospodarowanie ściekami i odpadami; rekultywacja	2,9	100,4	2,9	101,0
Budownictwo	6,8	94,7	6,7	93,2
Handel; naprawa pojazdów samochodowych ^a	15,3	106,2	15,3	106,6
Transport i gospodarka magazynowa	8,9	111,7	8,9	107,5
Zakwaterowanie i gastronomia ^a	1,9	116,3	1,9	114,9
Informacja i komunikacja	0,7	105,6	0,7	105,3
Obsługa rynku nieruchomości ^a	1,4	96,5	1,4	96,3
Działalność profesjonalna, naukowa i techniczna ^a	1,4	87,5	1,4	86,5
Administrowanie i działalność wspierająca ^a	4,5	112,9	4,5	110,7

^a Nie obejmuje działań: Badania naukowe i prace rozwojowe oraz Działalność weterynaryjna.

W porównaniu z marcem br. przeciętne zatrudnienie w sektorze przedsiębiorstw wzrosło o 0,1%. W sekcjach o największym udziale w zatrudnieniu wzrost odnotowano w budownictwie (o 1,3%), transporcie i gospodarce magazynowej oraz administrowaniu i działalności wspierającej (po 0,9%). Spadek zatrudnienia wystąpił w przetwórstwie przemysłowym (o 0,3%).

W okresie styczeń–kwiecień br. roku przeciętne zatrudnienie w sektorze przedsiębiorstw ukształtowało się na poziomie 101,8 tys. osób, tj. o 3,1% wyższym niż w analogicznym okresie ub. roku.

Wykres 1. Dynamika przeciętnego zatrudnienia w sektorze przedsiębiorstw
przeciętna miesięczna 2015=100

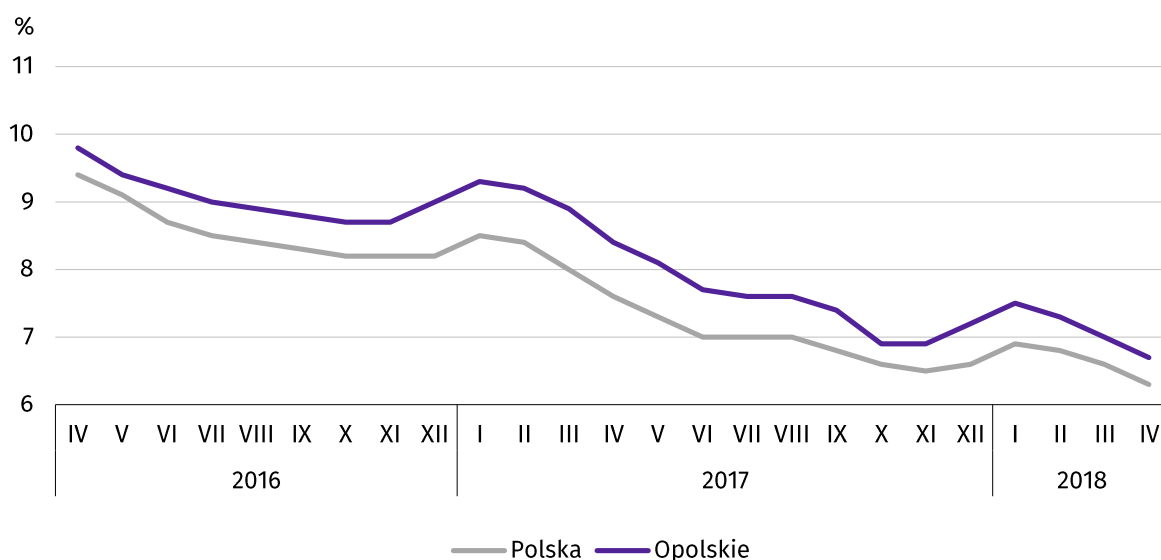


W końcu kwietnia br. liczba **bezrobotnych zarejestrowanych** w urzędach pracy wyniosła 24,2 tys. osób i była o 6,5 tys. osób mniejsza (o 21,1%) niż w kwietniu ub. roku, a o 1,3 tys. osób (o 5,0%) w porównaniu z marcem 2018 r. Kobiety stanowiły 56,9% ogólnej liczby zarejestrowanych bezrobotnych (przed rokiem – 55,1%).

Tablica 2. Liczba bezrobotnych i stopa bezrobocia

WYSZCZEGÓLNIENIE	IV 2017	2018	
		III	IV
Bezrobotni zarejestrowani (stan w końcu miesiąca) w tys.	30,7	25,5	24,2
Bezrobotni nowo zarejestrowani (w ciągu miesiąca) w tys.	3,6	3,5	3,2
Bezrobotni wyrejestrowani (w ciągu miesiąca) w tys.	5,2	4,5	4,5
Stopa bezrobocia rejestrowanego (stan w końcu miesiąca) w %	8,4	7,0	6,7

Wykres 2. Stopa bezrobocia rejestrowanego
stan w końcu miesiąca

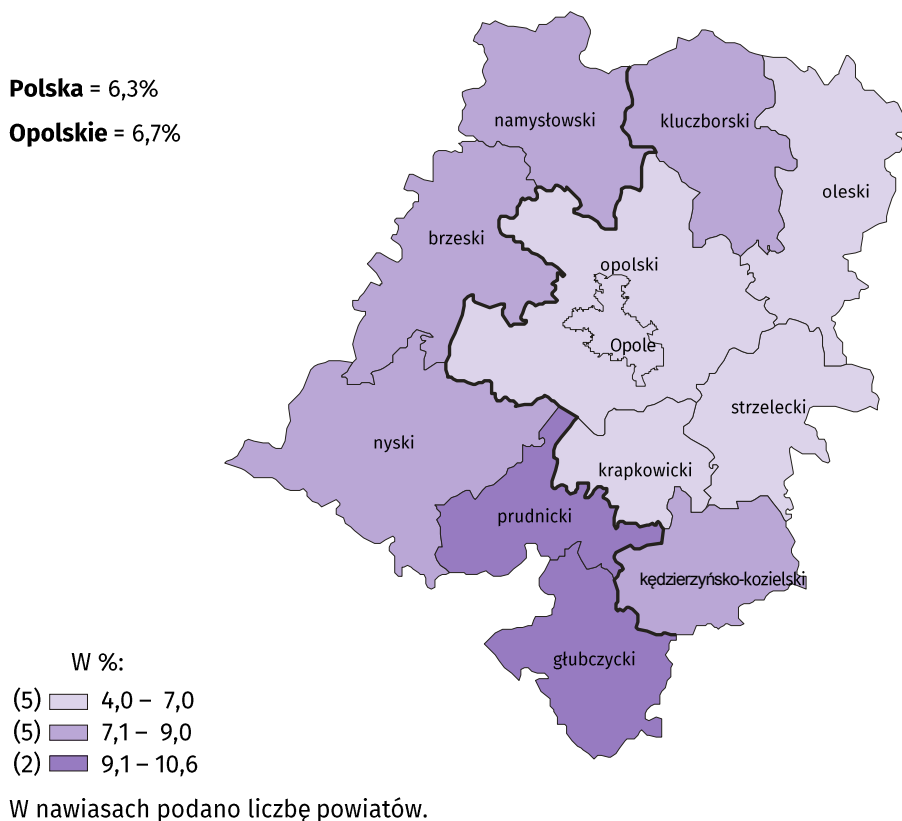


Stopa bezrobocia rejestrowanego na koniec kwietnia br. ukształtowała się na poziomie 6,7% i była niższa o 1,7 p. proc. niż przed rokiem, a o 0,3 p. proc. w porównaniu z marcem 2018 r.

Województwo opolskie pod względem wysokości stopy bezrobocia uplasowało się na 9 miejscu w kraju (najwyższą pozycję zajmowało województwo wielkopolskie ze stopą bezrobocia równą 3,6%).

Do powiatów o najwyższej stopie bezrobocia należały: głubczycki (10,6% wobec 12,3% w kwietniu 2017 r.), prudnicki (9,1% wobec 12,0%), brzeski (9,0% wobec 12,3%) oraz nyski (9,0% wobec 11,9%), a o najniższej – m. Opole (4,0% wobec 4,8%). W skali roku stopa bezrobocia zmniejszyła się we wszystkich powiatach. Największy spadek odnotowano w powiecie brzeskim (o 3,3 p. proc.), a następnie w powiatach: nyskim i prudnickim (po 2,9 p. proc.).

Mapa 1. Stopa bezrobocia rejestrowanego według powiatów w 2018 r.
stan w końcu kwietnia



W kwietniu br. w urzędach pracy **zarejestrowano** 3,2 tys. osób bezrobotnych, tj. o 8,9% mniej niż przed rokiem i o 6,1% mniej niż w marcu br. Udział osób zwolnionych z przyczyn dotyczących zakładu pracy w nowo zarejestrowanych ogółem w stosunku do kwietnia ub. roku zmniejszył się o 1,8 p. proc. do 3,1%, zmniejszył się również udział absolwentów o 1,3 p. proc. (do 7,9%), osób dotychczas niepracujących o 1,0 p. proc. (do 8,4%) oraz osób rejestrujących się po raz kolejny o 0,2 p. proc. (do 85,1%).

Stopa napływu bezrobotnych do urzędów pracy (tj. stosunek nowo zarejestrowanych do liczby cywilnej ludności aktywnej zawodowo) wynosiła 0,9%.

W kwietniu br. z ewidencji bezrobotnych **wyrejestrowano** 4,5 tys. osób, tj. o 13,5% mniej niż w kwietniu ub. roku, natomiast w porównaniu z marcem 2018 r. liczba osób wyrejestrowanych była na podobnym poziomie. Z tytułu podjęcia pracy (główniej przyczyny wyrejestrowania) z rejestru bezrobotnych wyłączono 2,2 tys. osób. Udział tej kategorii osób w ogólnej liczbie wyrejestrowanych zmniejszył się o 1,2 p. proc. w ujęciu rocznym i wynosił 47,8%. Zmniejszył się również udział osób, które rozpoczęły szkolenia lub staż (o 2,8 p. proc. do 13,4%), osób, które nabyły prawo do świadczeń przedemerytalnych (o 0,7 p. proc. do 0,8%) oraz osób, które nabyły prawa emerytalne lub rentowe (o 0,7 p. proc. do 0,3%). Zwiększył się natomiast udział osób, które nie potwierdziły gotowości do podjęcia pracy (o 2,1 p. proc. do 18,6%). Udział osób, które dobrowolnie zrezygnowały ze statusu bezrobotnego utrzymał się na poziomie z kwietnia ub. roku i wyniósł 6,0%.

Stopa odpływu bezrobotnych z urzędów pracy (tj. stosunek liczby bezrobotnych wyrejestrowanych w danym miesiącu do liczby bezrobotnych na koniec poprzedniego miesiąca) wynosiła 17,7%.

W końcu kwietnia br. **bez prawa do zasiłku** pozostawało 20,9 tys. bezrobotnych i ich udział w liczbie bezrobotnych ogółem zmniejszył się w porównaniu z analogicznym miesiącem ub. roku o 0,8 p. proc. (do 86,3%).

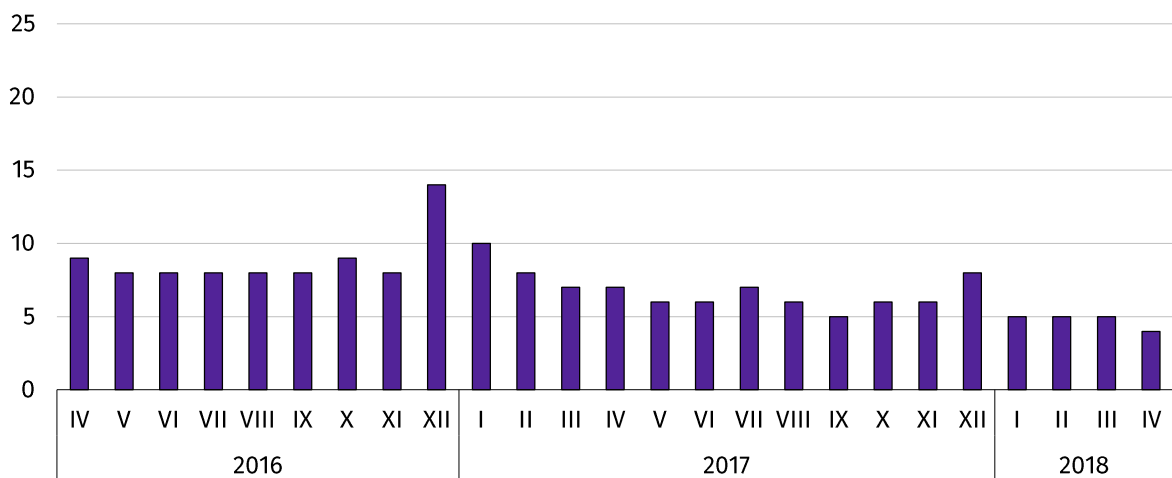
Bezrobotni będący **w szczególnej sytuacji na rynku pracy** w końcu kwietnia br. stanowili 86,1% ogólnej liczby bezrobotnych (przed rokiem – 86,3%). Do bezrobotnych w szczególnej sytuacji na rynku pracy zaliczane są m.in. osoby długotrwale bezrobotne. Udział tych osób w liczbie zarejestrowanych ogółem zmniejszył się w skali roku o 1,3 p. proc. (do 53,0%).

Tablica 3. Wybrane kategorie bezrobotnych w szczególnej sytuacji na rynku pracy
stan w końcu miesiąca

BEZROBOTNI	IV 2017	2018	
		III	IV
	w % ogółem bezrobotnych		
Do 30 roku życia	25,4	25,2	24,8
w tym do 25 roku życia	11,7	11,5	11,2
Długotrwale	54,3	52,2	53,0
Powyżej 50 roku życia	33,1	32,0	32,0
Korzystający ze świadczeń z pomocy społecznej	2,7	2,4	2,3
Posiadający co najmniej jedno dziecko do 6 roku życia	19,0	21,6	22,1
Posiadający co najmniej jedno dziecko niepełnosprawne do 18 roku życia	0,4	0,4	0,4
Niepełnosprawni	7,2	7,4	7,6

W porównaniu z kwietniem ub. roku zmniejszył się udział osób bezrobotnych powyżej 50 roku życia (o 1,1 p. proc. do 32,0%), osób do 30 roku życia (o 0,6 p. proc. do 24,8%) oraz osób korzystających ze świadczeń pomocy społecznej (o 0,4 p. proc. do 2,3%). Zwiększył się natomiast udział osób posiadających co najmniej jedno dziecko do 6 roku życia (o 3,1 p. proc. do 22,1%) oraz osób niepełnosprawnych (o 0,4 p. proc. do 7,6%). Udział osób posiadających co najmniej jedno dziecko niepełnosprawne do 18 roku życia utrzymał się na poziomie z kwietnia 2017 r. i wyniósł 0,4%.

Wykres 3. Bezrobotni na 1 ofertę pracy
stan w końcu miesiąca



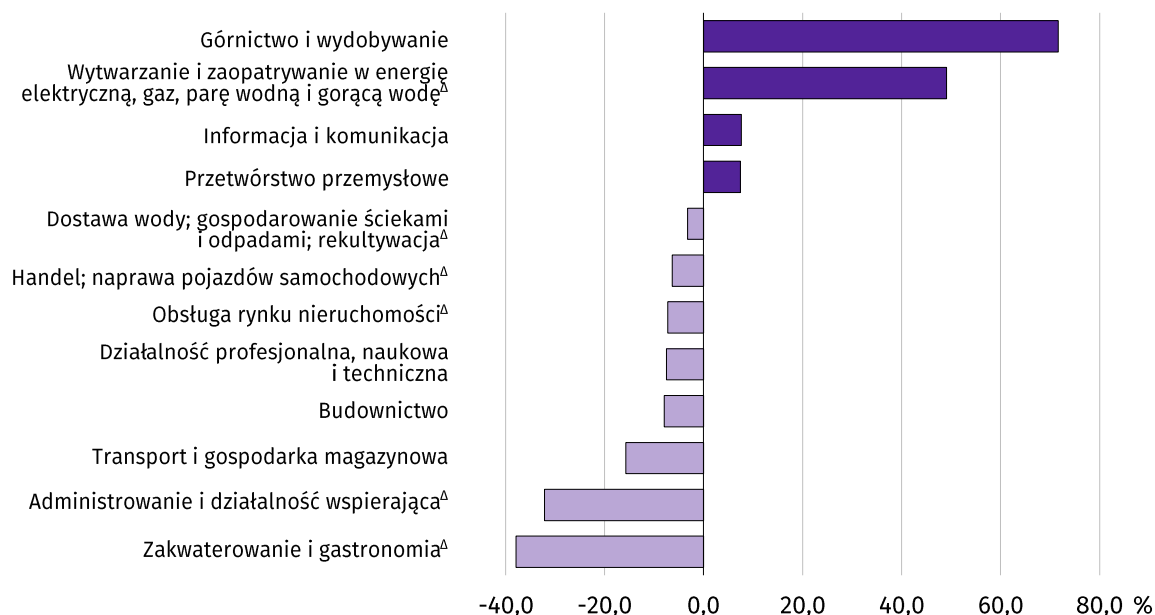
W kwietniu br. do urzędów pracy zgłoszono 5,3 tys. **ofert zatrudnienia**, tj. o 0,9 tys. więcej niż przed rokiem i o 0,1 tys. mniej niż w marcu 2018 r. W końcu kwietnia br. na 1 ofertę pracy przypadało 4 bezrobotnych (przed rokiem – 7, przed miesiącem – 5).

Wynagrodzenia

W kwietniu 2018 r. **przeciętne miesięczne wynagrodzenie brutto w sektorze przedsiębiorstw** wynosiło 4524,26 zł i było o 5,7% wyższe niż w analogicznym miesiącu ub. roku. W kraju przeciętne miesięczne wynagrodzenie brutto w omawianym okresie wynosiło 4840,44 zł i wzrosło o 7,8% w porównaniu z kwietniem ub. roku.

W odniesieniu do przeciętnego wynagrodzenia w sektorze przedsiębiorstw w województwie w kwietniu br. wyższe wynagrodzenie otrzymywali zatrudnieni m.in. w sekcjach: górnictwo i wydobywanie (o 71,7%), wytwarzanie i zaopatrywanie w energię elektryczną, gaz, parę wodną i gorącą wodę (o 49,1%) oraz informacja i komunikacja (o 7,6%). Niższe wynagrodzenie brutto od przeciętnego w województwie wystąpiło m.in. w zakwaterowaniu i gastronomii (o 37,9%), administrowaniu i działalności wspierającej (o 32,2%) oraz transporcie i gospodarce magazynowej (o 15,7%).

Wykres 4. Odchylenia względne przeciętnych miesięcznych wynagrodzeń brutto od średniego wynagrodzenia w sektorze przedsiębiorstw w województwie w kwietniu 2018 r.



W porównaniu z kwietniem ub. roku wzrost przeciętnego wynagrodzenia odnotowano m.in. w sekcjach: zakwaterowanie i gastronomia (o 17,8%), działalność profesjonalna, naukowa i techniczna (o 15,6%) oraz transport i gospodarka magazynowa (o 11,7%). Spadek wynagrodzenia odnotowano m.in. w administrowaniu i działalności wspierającej (o 2,4%), górnictwie i wydobywaniu (o 2,2%) oraz obsłudze rynku nieruchomości (o 1,3%).

Tablica 4. Przeciętne miesięczne wynagrodzenia brutto w sektorze przedsiębiorstw

WYSZCZEGÓLNIENIE	IV 2018		I-IV 2018	
	w zł	IV 2017=100	w zł	I-IV 2017=100
OGÓŁEM	4524,26	105,7	4293,89	106,4
w tym:				
Przemysł	4910,00	105,1	4565,47	107,0
górnictwo i wydobywanie	7766,27	97,8	6419,48	113,4
przetwórstwo przemysłowe	4861,67	105,5	4512,68	107,2
wytwarzanie i zaopatrywanie w energię elektryczną, gaz, parę wodną i gorącą wodę ^Δ	6746,39	101,3	6745,27	103,9
dostawa wody; gospodarowanie ściekami i odpadami; rekultywacja	4376,95	104,0	4258,90	103,3
Budownictwo	4164,49	105,8	4188,68	106,3
Handel; naprawa pojazdów samochodowych ^Δ	4238,57	107,0	4159,90	107,4
Transport i gospodarka magazynowa	3813,90	111,7	3722,56	110,9
Zakwaterowanie i gastronomia ^Δ	2810,18	117,8	2726,89	114,5
Informacja i komunikacja	4868,93	104,0	4758,95	102,9
Obsługa rynku nieruchomości ^Δ	4195,72	98,7	4128,74	106,0
Działalność profesjonalna, naukowa i techniczna ^Δ	4185,15	115,6	4013,49	108,2
Administrowanie i działalność wspierająca ^Δ	3069,32	97,6	3080,57	87,0

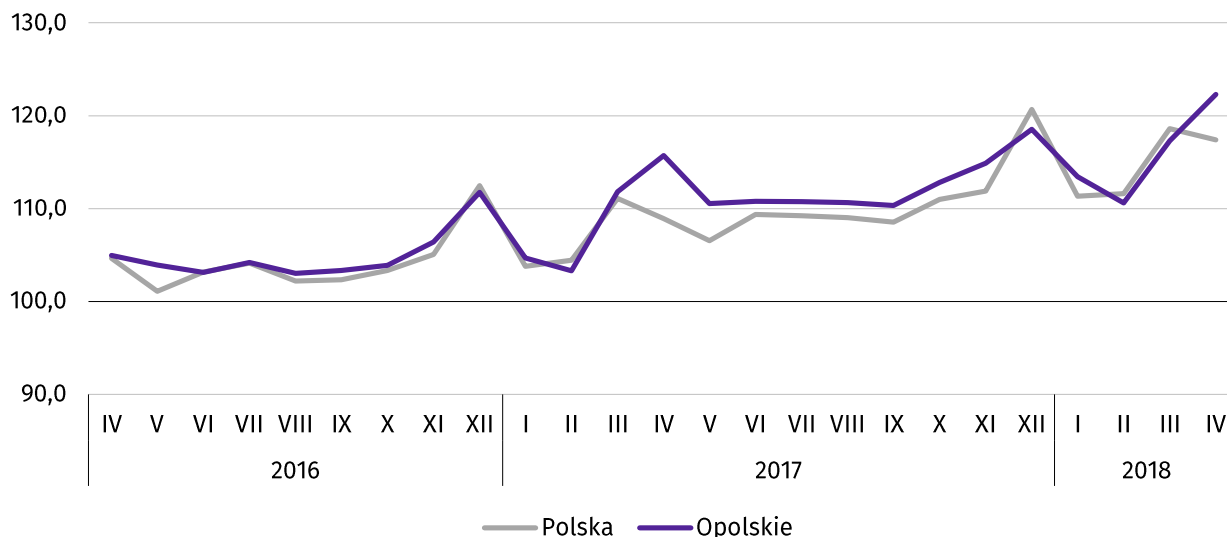
^Δ Nie obejmuje działów: Badania naukowe i prace rozwojowe oraz Działalność weterynaryjna.

W odniesieniu do marca br. przeciętne miesięczne wynagrodzenie brutto było wyższe o 4,2%. Wzrost wynagrodzenia odnotowano m.in. w sekcjach: górnictwo i wydobywanie (o 10,3%), przetwórstwo przemysłowe (o 6,4%) oraz działalność

profesjonalna, naukowa i techniczna (o 5,8%). Przeciętne miesięczne wynagrodzenie brutto obniżyło się m.in. w wytwarzaniu i zaopatrywaniu w energię elektryczną, gaz, parę wodną i gorącą wodę (o 11,9%), obsłudze rynku nieruchomości (o 1,9%) oraz administrowaniu i działalności wspierającej (o 0,6%).

W okresie styczeń–kwiecień br. przeciętne miesięczne wynagrodzenie brutto w sektorze przedsiębiorstw wynosiło 4293,89 zł i było o 6,4% wyższe niż w analogicznym okresie ub. roku. Wzrost odnotowano m.in. w zakwaterowaniu i gastronomii (o 14,5%), górnictwie i wydobywaniu (o 13,4%) oraz transporcie i gospodarce magazynowej (o 10,9%). Spadek wynagrodzenia wystąpił w administrowaniu i działalności wspierającej (o 13,0%).

Wykres 5. Dynamika przeciętnego miesięcznego wynagrodzenia brutto w sektorze przedsiębiorstw
przeciętna miesięczna 2015=100

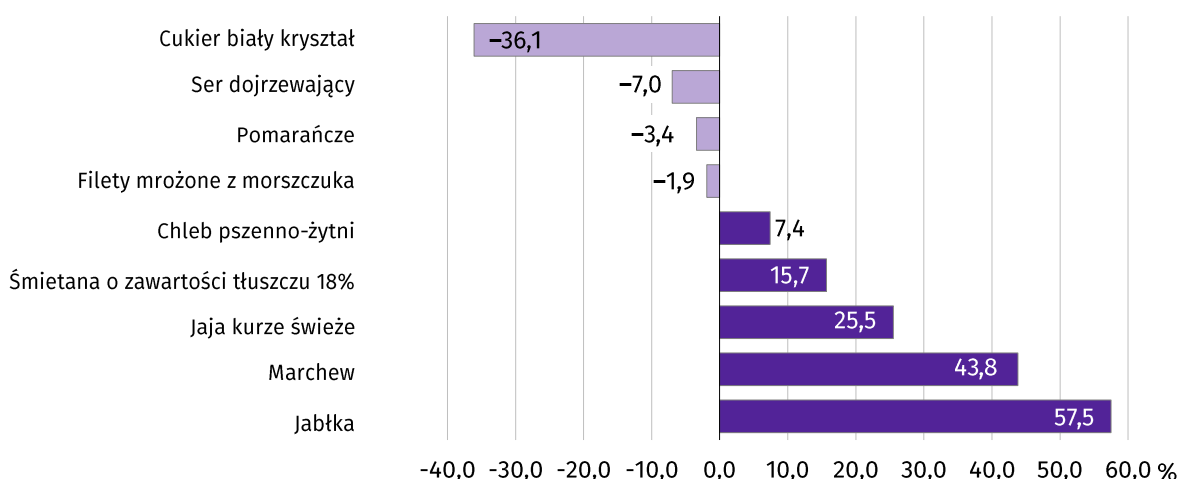


Ceny detaliczne

W kwietniu br. ceny większości rozpatrywanych artykułów żywnościowych były wyższe niż w analogicznym okresie ub. roku.

W grupie „pieczywo i produkty zbożowe” więcej należało zapłacić za chleb pszenno-żytni, mąkę pszenną, kaszę jęczmienną oraz ryż (odpowiednio: o 7,4%, o 5,1%, o 4,2% i o 2,6%). Cena bułki pszennej pozostała na poziomie sprzed roku.

Wykres 6. Zmiany cen detalicznych wybranych artykułów żywnościowych w kwietniu 2018 r.
(wzrost/spadek w stosunku do analogicznego okresu roku poprzedniego)



W grupie „mięso i jego przetwory” w porównaniu z kwietniem ub. roku droższe były kurczęta patroszone, mięso wołowe z kością – rostbef, mięso wieprzowe bez kości – schab środkowy oraz mięso wołowe bez kości – z udźca (odpowiednio: o 5,5%, o 4,3%, o 3,1% i o 1,2%). Wśród badanych wędlin wzrost ceny dotyczył szynki wieprzowej gotowanej, kiełbasy suszonej oraz kiełbasy wędzonej (odpowiednio: o 6,4%, o 6,1% i o 5,5%).

W skali roku cena filetów mrożonych z morskizuka spadła o 1,9%.

W grupie „mleko, sery i jaja” w kwietniu br. w porównaniu z analogicznym okresem ub. roku najwyższy wzrost ceny odnotowano dla jaj kurzych świeżych (o 25,5%). Droższe okazały się również śmietana o zawartości tłuszczu 18%, mleko krowie spożywcze o zawartości tłuszczu 3–3,5%, sterylizowane oraz mleko krowie spożywcze o zawartości tłuszczu 2–2,5% (odpowiednio: o 15,7%, o 1,1% i o 0,9%). Mniej należało zapłacić za ser dojrzewający oraz ser twarogowy półtłusty (odpowiednio: o 7,0% i o 1,1%).

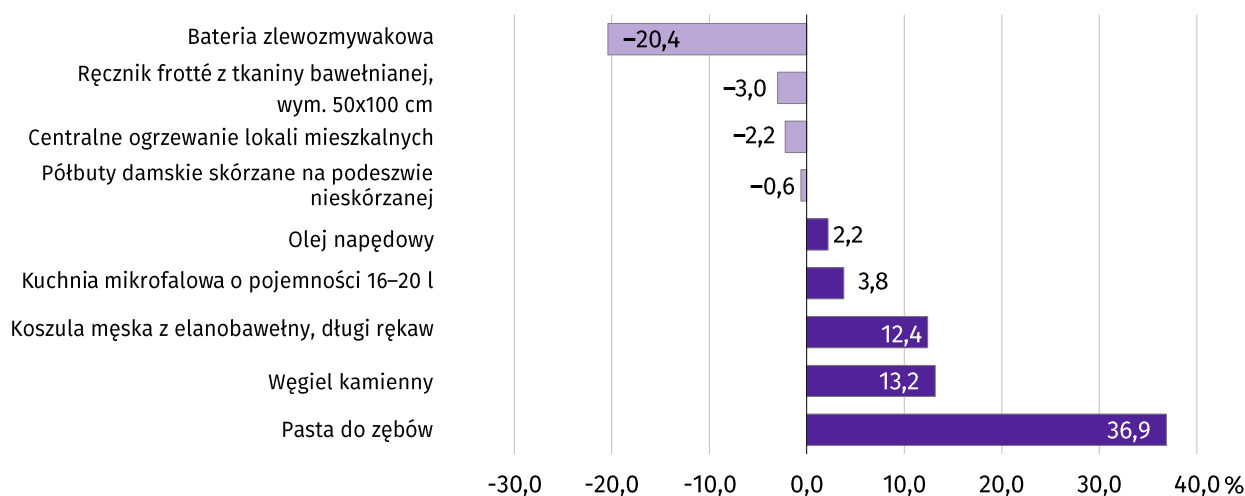
W grupie „owoce i warzywa” w odniesieniu do kwietnia ub. roku wzrosła cena jabłek, marchwi, cebuli, cytryn oraz ziemniaków (odpowiednio: o 57,5%, o 43,8%, o 13,6%, o 4,8% i o 3,5%), natomiast tańsze były pomarańcze (o 3,4%).

Wśród pozostałych artykułów żywnościowych wzrost cen objął sok jabłkowy oraz herbatę czarną, liściastą (odpowiednio: o 15,0% i o 12,5%). Konsumenci płacili mniej za cukier biały kryształ, kawę naturalną mieloną oraz czekoladę mleczną (odpowiednio: o 36,1%, o 3,4% i o 1,4%).

W grupie „oleje i pozostałe tłuszcze” wyższa niż w kwietniu ub. roku była cena masła świeżego o zawartości tłuszczu ok. 82,5%, oleju rzepakowego produkcji krajowej oraz margaryny (odpowiednio: o 25,3%, 5,6% i o 1,6%).

Wykres 7. Zmiany cen detalicznych wybranych towarów nieżywnościowych i usług konsumpcyjnych w kwietniu 2018 r.

(wzrost/spadek w stosunku do analogicznego okresu roku poprzedniego)



W grupie towarów i usług związanych z użytkowaniem mieszkania w porównaniu z kwietniem ub. roku zanotowano wzrost opłat za ciepłą wodę (o 1,7%), natomiast cena za zaopatrzenie w zimną wodę z miejskiej sieci wodociągowej pozostała bez zmian. Wyższa niż przed rokiem była cena węgla kamiennego (o 13,2%), natomiast spadła opłata za centralne ogrzewanie lokali mieszkalnych (o 2,2%). W skali roku nie zmieniła się cena wywozu śmieci segregowanych i niesegregowanych w budynkach wielorodzinnych.

W zakresie transportu w kwietniu br. w porównaniu z analogicznym okresem ub. roku wzrosła cena oleju napędowego (o 2,2%), natomiast cena benzyny silnikowej bezołowiowej, 95-oktanowej pozostała bez zmian. Cena paliwa nie wpłynęła na zmianę poziomu cen przejazdu taksówką osobową, taryfa dzienna oraz biletu normalnego na przejazd jednorazowy autobusem miejskim.

W grupie „odzież i obuwie” w porównaniu z kwietniem ub. roku więcej należało zapłacić za koszulę męską z elanobawełny, długi rękaw oraz rajstopy damskie gładkie, 15 den (odpowiednio: o 12,4% i o 3,4%). Na przestrzeni roku wzrosła cena męskich półbutów skórzanych na podszwie nieskórzanej (o 7,4%), natomiast spadła cena półbutów damskich (o 0,6%).

W ujęciu rocznym wzrosła opłata za wizytę u lekarza specjalisty (o 1,5%). Zwiększyły się również ceny związane z kulturą; bilet do kina był droższy o 0,9%. Wyższa niż przed rokiem była cena gazety regionalnej (o 3,0%).

W zakresie sprzętu AGD w stosunku do kwietnia ub. roku nastąpił wzrost ceny kuchni mikrofalowej o pojemności 16–20 l oraz miksera elektrycznego (odpowiednio: o 3,8% i o 0,7%).

Rolnictwo

W kwietniu br. średnia temperatura powietrza dla stacji Opolo ukształtowała się na poziomie 14,3°C, przy czym maksymalna temperatura wyniosła 28,7°C, a minimalna minus 1,4°C. W omawianym miesiącu odnotowano 5 dni z opadami atmosferycznymi, których suma wyniosła 18,6 mm.

Tablica 5. Skup zbóż^a

WYSZCZEGÓLNIENIE	VII 2017–IV 2018		IV 2018		
	w tys. t	analogiczny okres roku poprzedniego=100	w tys. t	IV 2017=100	III 2018=100
Ziarno zbóż podstawowych ^b	805,2	101,7	41,8	109,4	95,1
w tym:					
pszenica	675,4	98,4	34,3	101,6	88,2
żyto	8,4	78,8	0,3	27,3	89,9

^a Bez skupu realizowanego przez osoby fizyczne. ^b Obejmuje: pszenicę, żyto, jęczmień, owies, pszenżyto; łącznie z mieszankami zbożowymi, bez ziarna siewnego.

W okresie lipiec 2017–kwiecień 2018 r. **skup zbóż podstawowych (z mieszankami zbożowymi, bez ziarna siewnego)** ukształtował się na poziomie 805,2 tys. t i był wyższy o 1,7% od notowanego w analogicznym okresie roku poprzedniego. W omawianych miesiącach skupiono łącznie 675,4 tys. t pszenicy (tj. o 1,6% mniej niż przed rokiem) i 8,4 tys. t żyta (tj. o 21,2% mniej niż w tym samym okresie roku poprzedniego).

W kwietniu br. skupiono 41,8 tys. t zbóż podstawowych (z mieszankami zbożowymi, bez ziarna siewnego), tj. więcej o 9,4% w porównaniu z analogicznym okresem 2017 r., a mniej o 4,9% w relacji do marca br. Największy udział w skupie zbóż miała pszenica, która stanowiła 82,2% skupu zbóż podstawowych. Skup pszenicy w kwietniu br. osiągnął poziom 34,3 tys. t i był wyższy o 1,6% niż rok wcześniej, a niższy o 11,8% w porównaniu z marcem br.

Tablica 6. Skup podstawowych produktów zwierzęcych^a

WYSZCZEGÓLNIENIE	I–IV 2018		IV 2018		
	w tys. t	I–IV 2017=100	w tys. t	IV 2017=100	III 2018=100
Żywiec rzeźny ^b	35,7	107,0	8,8	103,5	94,3
w tym:					
bydło (bez cieląt)	0,5	78,7	0,1	84,1	78,2
trzoda chlewna	19,5	113,8	4,7	124,7	91,1
drób	15,6	100,7	4,0	86,8	99,1
Mleko ^c	91,8	105,3	23,6	106,7	99,3

^a Bez skupu realizowanego przez osoby fizyczne. ^b Obejmuje: bydło, cielęta, trzodę chlewną, owce, konie i drób; w wadze żywej. ^c W milionach litrów.

W okresie styczeń–kwiecień br. skupiono 35,7 tys. t żywca rzeźnego (w wadze żywej) tj. o 7,0% więcej niż w tym samym okresie 2017 r. W stosunku do danych notowanych przed rokiem wyższy był skup żywca wieprzowego (o 13,8%) i drobiowego (o 0,7%), a niższy żywca wołowego (o 21,3%).

W kwietniu br. skup żywca rzeźnego (w wadze żywej) wyniósł 8,8 tys. t i był wyższy o 3,5% niż przed rokiem, a niższy o 5,7% w porównaniu z marcem br. W omawianym miesiącu producenci rolni dostarczyli do skupu 4,7 tys. t żywca wieprzowego, 4,0 tys. t żywca drobiowego i 0,1 tys. t żywca wołowego.

W ujęciu rocznym odnotowano wzrost skupu żywca wieprzowego (o 24,7%), a spadek żywca wołowego i drobiowego (odpowiednio: o 15,9% i o 13,2%). W odniesieniu do marca br. niższy był skup żywca wołowego, wieprzowego i drobiowego (odpowiednio: o 21,8%, o 8,9% i o 0,9%).

W okresie styczeń–kwiecień br. skupiono 91,8 mln l **mleka**, tj. o 5,3% więcej niż przed rokiem.

W kwietniu br. skup mleka ukształtował się na poziomie 23,6 mln l i był wyższy o 6,7% w ujęciu rocznym, a niższy o 0,7% w relacji do marca br.

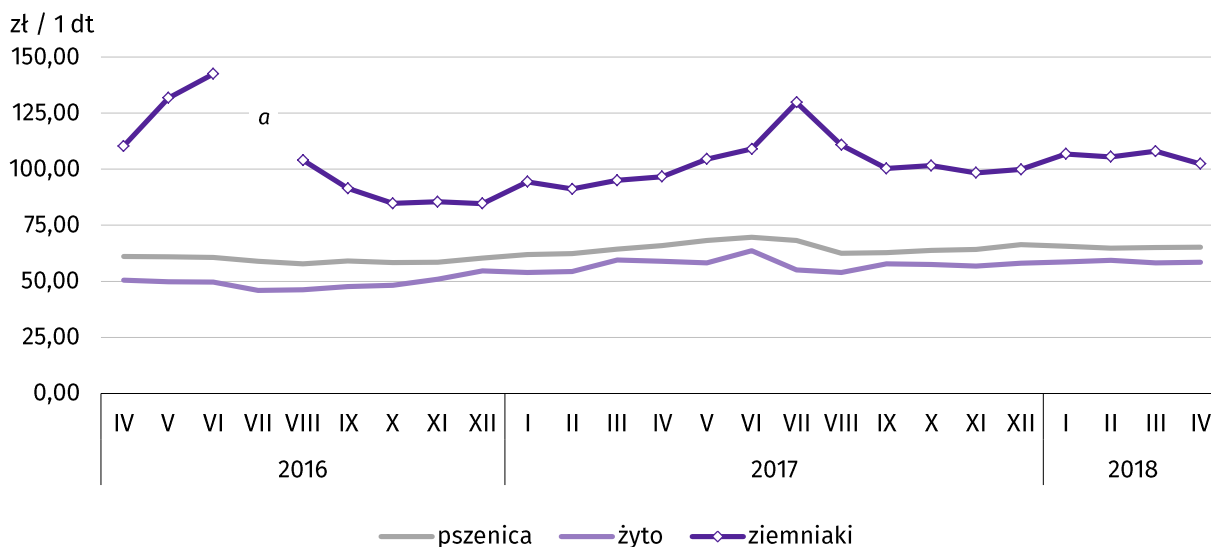
Tablica 7. Przeciętne ceny podstawowych produktów rolnych

WYSZCZEGÓLNIENIE	Ceny w skupie					Ceny na targowiskach				
	IV 2018			I-IV 2018		IV 2018			I-IV 2018	
	zł	IV 2017= =100	III 2018= =100	zł	I-IV 2017=100	zł	IV 2017= =100	III 2018= =100	zł	I-IV 2017=100
Ziarno zbóż ^a za 1 dt:										
pszenica	65,17	98,9	100,2	65,15	102,9	91,67	100,3	101,9	90,24	100,9
żyto	58,51	99,3	100,6	58,60	100,4	.	x	x	.	x
Ziemniaki ^b za 1 dt	51,25	76,3	100,5	48,78	90,9	102,41	105,9	94,8	105,68	112,1
Żywiec rzeźny za 1 kg wagi żywej:										
w tym:										
bydło (bez cieląt)	6,54	98,9	98,1	6,70	104,4	.	x	x	.	x
trzoda chlewna	4,87	82,8	98,8	4,78	87,0	.	x	x	.	x
drób	3,24	98,9	92,4	3,39	100,6	.	x	x	.	x
Mleko za 1 hl	131,69	100,6	97,0	137,71	103,6	.	x	x	.	x

a W skupie bez ziarna siewnego. b Na targowiskach jadalne późne.

W kwietniu br. za 1 dt zbóż podstawowych (z mieszankami zbożowymi, bez ziarna siewnego) płacono średnio 65,19 zł, tj. mniej o 0,3% niż przed rokiem, a więcej o 0,4% w odniesieniu do marca br. W omawianym miesiącu w punktach skupu za 1 dt jęczmienia płacono 67,71 zł, pszenicy 65,17 zł, a żyta 58,51 zł. W ujęciu rocznym ceny skupu jęczmienia były wyższe (o 7,3%), natomiast niższe pszenicy i żyta (odpowiednio: o 1,1% i o 0,7%). W porównaniu z marcem br. wyższe były ceny skupu jęczmienia, żyta i pszenicy (odpowiednio: o 1,0%, o 0,6% i o 0,2%). W okresie styczeń–kwiecień br. za 1 dt jęczmienia w punktach skupu płacono średnio 67,24 zł, pszenicy 65,15 zł, a żyta 58,60 zł. W stosunku do analogicznego okresu 2017 r. wyższe były średnie ceny jęczmienia, pszenicy i żyta (odpowiednio: o 8,6%, o 2,9% i o 0,4%).

Wykres 8. Przeciętne ceny skupu zbóż i targowiskowe ceny ziemniaków



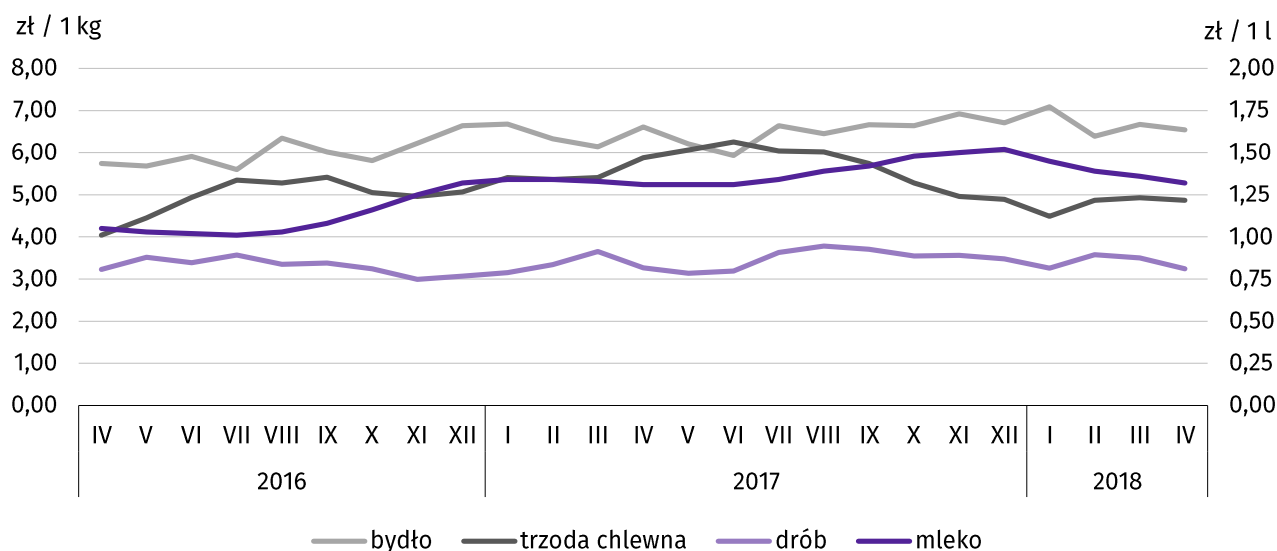
a Brak notowań cen ziemniaków późnych.

W kwietniu br. w skupie za 1 dt ziemniaków płacono 51,25 zł, a na targowiskach 102,41 zł. Cena ziemniaków w punktach skupu była niższa o 23,7% w odniesieniu do kwietnia 2017 r., natomiast wyższa o 0,5% w stosunku do marca br. Na targowiskach notowano wyższą cenę ziemniaków w ujęciu rocznym (o 5,9%), a niższą w ujęciu miesięcznym (o 5,2%).

W omawianym miesiącu w skupie za 1 kg żywca wołowego płacono 6,54 zł, żywca wieprzowego 4,87 zł, a żywca drobiowego 3,24 zł. Ceny skupu żywca wieprzowego, wołowego i drobiowego były niższe niż rok wcześniej (odpowiednio: o 17,2% i po 1,1%). W relacji do marca br. odnotowano niższe ceny skupu żywca drobiowego, wołowego i wieprzowego (odpowiednio: o 7,6%, o 1,9% i o 1,2%).

W okresie styczeń–kwiecień br. w punktach skupu za 1 kg żywca wołowego płacono średnio 6,70 zł, żywca wieprzowego 4,78 zł, a żywca drobiowego 3,39 zł. W odniesieniu do analogicznego okresu 2017 r. wzrosły ceny skupu żywca wołowego i drobiowego (odpowiednio: o 4,4% i o 0,6%), natomiast żywca wieprzowego spadły (o 13,0%).

Wykres 9. Przeciętne ceny skupu żywca i mleka



W kwietniu br. cena 1 hl mleka w punktach skupu wynosiła 131,69 zł, tj. więcej o 0,6% niż przed rokiem, a mniej o 3,0% w stosunku do marca br.

Średnia cena skupu mleka w okresie styczeń–kwiecień br. ukształtowała się na poziomie 137,71 zł/hl i była wyższa o 3,6% w porównaniu z analogicznym okresem 2017 r.

Przemysł i budownictwo

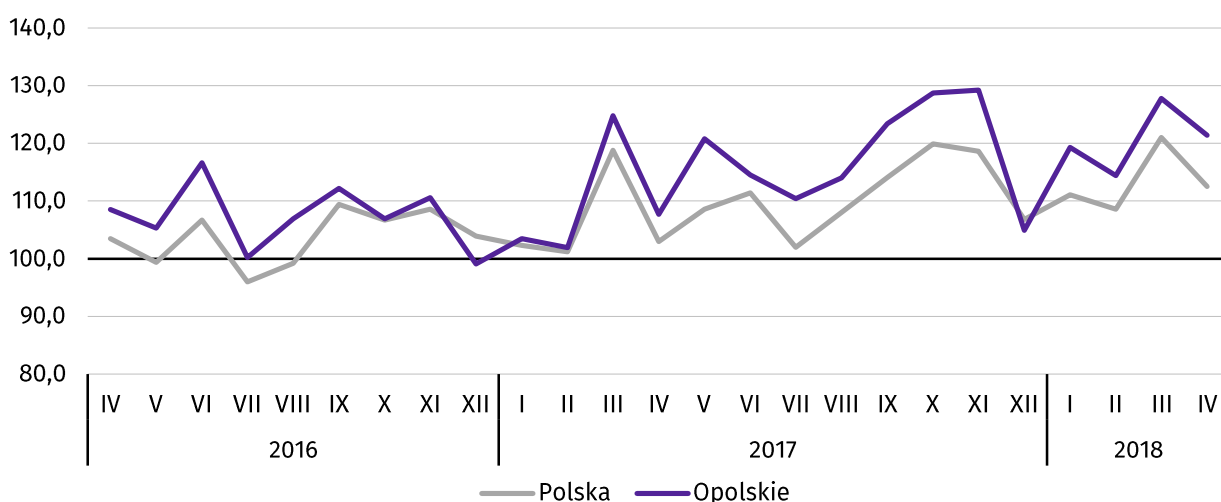
W kwietniu br. **produkcja sprzedana przemysłu** osiągnęła wartość (w cenach bieżących) 2424,7 mln zł i była (w cenach stałych) wyższa o 12,8% niż przed rokiem i niższa o 5,0% w odniesieniu do marca br. (w kraju odpowiednio: o 9,3% i o 6,8%).

Odnotowano wzrost **produkcji budowlano-montażowej** (w cenach bieżących) zarówno w odniesieniu do kwietnia ub. roku jak i do marca br. (odpowiednio: o 54,0% i o 1,7%).

W ujęciu rocznym wzrost produkcji sprzedanej przemysłu odnotowano w górnictwie i wydobywaniu (o 27,2%) oraz przetwórstwie przemysłowym (o 13,5%). Spadek zanotowano w wytwarzaniu i zaopatrywaniu w energię elektryczną, gaz, parę wodną i gorącą wodę (o 27,7%) oraz dostawie wody; gospodarowaniu ściekami i odpadami; rekultywacji (o 0,1%).

Wykres 10. Dynamika produkcji sprzedanej przemysłu

przeciętna miesięczna 2015=100; ceny stałe



Wyższy od zanotowanego w kwietniu 2017 r. poziom produkcji sprzedanej przemysłu odnotowano w 19 działach (spośród 28 występujących w województwie), a ich łączny udział w produkcji sprzedanej przemysłu ogółem wynosił 86,9%.

Uwzględniając działy o znaczącym udziale w produkcji sprzedanej przemysłu (powyżej 10%) wzrost w odniesieniu do analogicznego miesiąca ub. roku odnotowano m.in. w produkcji: pojazdów samochodowych, przyczep i naczep (o 38,4%), wyrobów z metali (o 22,2%) oraz wyrobów z pozostałych mineralnych surowców niemetalicznych (o 20,6%).

Dominujące działy zapewniały miejsca pracy dla 45,4% ogółu zatrudnionych w przemyśle.

Tablica 8. Dynamika (w cenach stałych) i struktura (w cenach bieżących) produkcji sprzedanej przemysłu

WYSZCZEGÓLNIENIE	IV 2018	I-IV 2018	
	analogiczny okres roku poprzedniego=100	w odsetkach	
OGÓŁEM	112,8	110,8	100,0
Górnictwo i wydobywanie	127,2	126,3	0,9
Przetwórstwo przemysłowe	113,5	111,2	95,5
w tym produkcja:			
artykułów spożywczych	101,7	100,7	15,5
wyrobów z drewna oraz korka, słomy i wikliny ^Δ	122,9	114,0	4,5
chemikaliów i wyrobów chemicznych	104,0	101,2	12,4
wyrobów z gumy i tworzyw sztucznych	105,6	105,8	5,2
wyrobów z pozostałych mineralnych surowców niemetalicznych	120,6	117,1	9,2
wyrobów z metali ^Δ	122,2	124,7	11,8
urządzeń elektrycznych	146,5	140,3	6,2
maszyn i urządzeń ^Δ	96,2	102,9	2,9
pojazdów samochodowych, przyczep i naczep ^Δ	138,4	124,2	10,1
mebli	110,9	109,2	2,1
Wytwarzanie i zaopatrywanie w energię elektryczną, gaz, parę wodną i gorącą wodę ^Δ	72,3	97,0	1,6
Dostawa wody; gospodarowanie ściekami i odpadami; rekultywacja ^Δ	99,9	98,9	1,9

W porównaniu z marcem br. wzrost produkcji sprzedanej przemysłu odnotowano w górnictwie i wydobywaniu (o 58,9%). Spadek zanotowano w wytwarzaniu i zaopatrywaniu w energię elektryczną, gaz, parę wodną i gorącą wodę (o 48,9%), przetwórstwie przemysłowym (o 4,8%) oraz dostawie wody; gospodarowaniu ściekami i odpadami; rekultywacji (o 1,8%).

Wydajność pracy w przemyśle, mierzona produkcją sprzedaną na 1 zatrudnionego, w kwietniu 2018 r. wynosiła (w cenach bieżących) 42,0 tys. zł i była (w cenach stałych) o 10,2% wyższa niż przed rokiem, przy wyższym o 2,3% przeciętnym zatrudnieniu oraz wzroście przeciętnych miesięcznych wynagrodzeń brutto o 5,1%.

W okresie styczeń–kwiecień br. produkcja sprzedana przemysłu wynosiła (w cenach bieżących) 9717,7 mln zł i była (w cenach stałych) wyższa o 10,8% niż w analogicznym okresie ub. roku.

W kwietniu br. **produkcja sprzedana budownictwa** (w cenach bieżących) wynosiła 331,4 mln zł i była o 30,1% wyższa niż w kwietniu ub. roku.

Przeciętne zatrudnienie w budownictwie było o 5,3% niższe niż w kwietniu 2017 r., przy wzroście przeciętnego miesięcznego wynagrodzenia brutto o 5,8%.

Wydajność pracy w budownictwie, mierzona wartością produkcji sprzedanej budownictwa na 1 zatrudnionego w kwietniu br. wynosiła 48,5 tys. zł i była o 37,5% wyższa (w cenach bieżących) niż przed rokiem.

W okresie styczeń–kwiecień br. produkcja sprzedana budownictwa osiągnęła wartość 1135,8 mln zł, tj. o 20,1% wyższą w porównaniu z analogicznym okresem ub. roku.

Produkcja budowlano-montażowa (w cenach bieżących) w kwietniu br. ukształtowała się na poziomie 170,7 mln zł i stanowiła 51,5% ogółu produkcji sprzedanej budownictwa. Zarówno w stosunku do kwietnia ub. roku jak i do marca br. produkcja budowlano-montażowa zwiększyła się (odpowiednio: o 54,0% i o 1,7%).

W skali roku wzrost produkcji budowlano-montażowej odnotowano we wszystkich działach budownictwa. Największy wystąpił w podmiotach, których podstawowym rodzajem działalności była budowa budynków.

Tablica 9. Dynamika i struktura (w cenach bieżących) produkcji budowlano-montażowej

WYSZCZEGÓLNIENIE	IV 2018	I- IV 2018	
		analogiczny okres roku poprzedniego=100	w odsetkach
OGÓŁEM	154,0	163,9	100,0
Budowa budynków ^A	211,1	223,2	61,4
Budowa obiektów inżynierii lądowej i wodnej ^A	126,0	116,9	13,1
Roboty budowlane specjalistyczne	102,5	114,3	25,5

W porównaniu z marcem br. wzrost produkcji zanotowano w podmiotach specjalizujących się w budowie obiektów inżynierii lądowej i wodnej (o 83,4%) oraz w jednostkach wykonujących roboty budowlane specjalistyczne (o 13,2%), natomiast spadek w podmiotach, których podstawowym rodzajem działalności była budowa budynków (o 12,2%).

W okresie styczeń–kwiecień br. produkcja budowlano-montażowa ukształtowała się na poziomie 565,4 mln zł, tj. o 63,9% wyższym od notowanego przed rokiem.

Budownictwo mieszkaniowe

W kwietniu 2018 r. w województwie opolskim w porównaniu z analogicznym miesiącem ub. roku zwiększyła się liczba mieszkań oddanych do użytkowania, mieszkań, których budowę rozpoczęto oraz mieszkań, na budowę których wydano pozwolenia lub dokonano zgłoszenia z projektem budowlanym (odpowiednio: o 64,2%, o 52,7% i o 41,7%).

Według wstępnych danych¹, w kwietniu br. w województwie **przekazano do użytkowania** 133 mieszkania, tj. o 52 więcej niż przed rokiem (o 64,2%). W kraju oddano o 16,7% mieszkań więcej niż w analogicznym miesiącu ub. roku.

W województwie opolskim w badanym miesiącu mieszkania zostały przekazane w budownictwie: indywidualnym – 90 (67,7% ogólnej liczby oddanych mieszkań) oraz przeznaczonym na sprzedaż lub wynajem – 43 (32,3%). Przed rokiem w tych formach budownictwa oddano odpowiednio: 76 (93,8%) i 5 (6,2%). W kwietniu br. nie oddano do użytkowania nowych mieszkań spółdzielczych, komunalnych, społecznych czynszowych i zakładowych. Mieszkania oddane do użytkowania w województwie opolskim stanowiły 1,0% mieszkań oddanych w kraju.

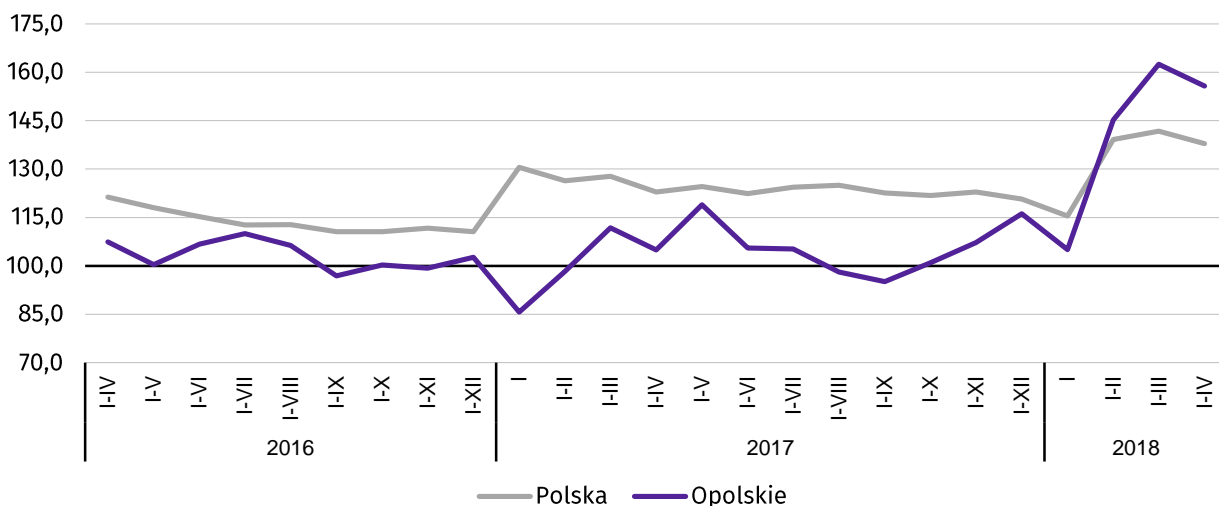
Tablica 10. Liczba mieszkań oddanych do użytkowania w okresie styczeń-kwiecień 2018 r.

WYSZCZEGÓLNIENIE	Mieszkania oddane do użytkowania			Przeciętna powierzchnia użytkowa 1 mieszkania w m ²
	w liczbach bezwzględnych	w odsetkach	I-IV 2017=100	
OGÓŁEM	752	100,0	148,3	117,6
Indywidualne	455	60,5	121,3	155,0
Przeznaczone na sprzedaż lub wynajem	175	23,3	132,6	66,6
Komunalne	7	0,9	x	61,7
Spółeczne czynszowe	115	15,3	x	50,6

W okresie czterech miesięcy 2018 r. oddano do użytkowania 752 mieszkania, tj. o 48,3% więcej niż przed rokiem. W porównaniu z analogicznym okresem ub. roku wzrost liczby oddanych mieszkań odnotowano w budownictwie przeznaczonym na sprzedaż lub wynajem (o 32,6%) oraz indywidualnym (o 21,3%). W omawianym okresie nie oddano do użytkowania nowych mieszkań spółdzielczych oraz zakładowych.

¹Dane meldunkowe – mogą ulec zmianie po opracowaniu sprawozdań kwartalnych.

Wykres 11. Dynamika mieszkań oddanych do użytkowania
analogiczny okres 2015=100

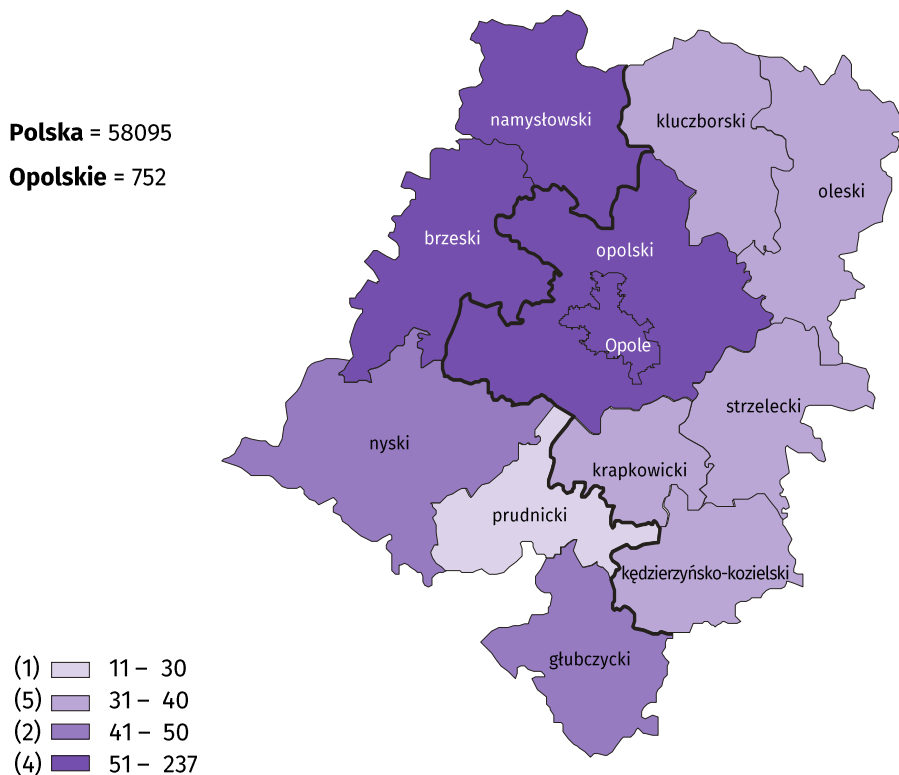


Przeciętna powierzchnia mieszkania oddanego do użytkowania w okresie styczeń–kwiecień br. wynosiła 117,6 m² i była o 8,3 m² mniejsza niż w analogicznym okresie ub. roku. Największe mieszkania wybudowali inwestorzy w budownictwie indywidualnym.

W okresie styczeń–kwiecień br. najwięcej mieszkań przekazano do użytkowania w m. Opolu (237) oraz w powiecie opolskim (125). Najmniej wybudowano w powiatach: prudnickim (11) oraz kędzierzyńsko-kozielskim i strzeleckim (po 32).

Mieszkania o największej powierzchni użytkowej oddano w powiatach: prudnickim (182,1 m²), strzeleckim (172,0 m²) oraz opolskim (164,3 m²). Najmniejsze wybudowano w m. Opolu (65,1 m²) oraz powiecie namysłowskim (83,7 m²).

Mapa 2. Mieszkania oddane do użytkowania według powiatów w okresie styczeń–kwiecień 2018 r.



W nawiasach podano liczbę powiatów.

W kwietniu br. liczba mieszkań, na realizację **których wydano pozwolenia lub dokonano zgłoszenia z projektem budowlanym** wynosiła 357, tj. o 41,7% więcej niż w analogicznym miesiącu ub. roku. Z ogólnej liczby wydanych pozwoleń lub dokonanych zgłoszeń 57,1% dotyczyło mieszkań przeznaczonych na sprzedaż lub wynajem, a 42,9% indywidualnych.

W analizowanym miesiącu **rozpoczęto budowę** 278 mieszkań, tj. o 52,7% więcej niż w kwietniu ub. roku. Z ogólnej liczby mieszkań, których budowę rozpoczęto 72,3% dotyczyło mieszkań indywidualnych, a 27,7% przeznaczonych na sprzedaż lub wynajem.

Tablica 11. Liczba mieszkań, na budowę których wydano pozwolenia lub dokonano zgłoszenia z projektem budowlanym oraz mieszkań, których budowę rozpoczęto w okresie styczeń-kwiecień 2018 r.

WYSZCZEGÓLNIENIE	Mieszkania, na realizację których wydano pozwolenia lub dokonano zgłoszenia z projektem budowlanym			Mieszkania, których budowę rozpoczęto		
	w liczbach bezwzględnych	w odsetkach	I-IV 2017=100	w liczbach bezwzględnych	w odsetkach	I-IV 2017=100
OGÓŁEM	1102	100,0	163,0	1104	100,0	147,0
Indywidualne	468	42,5	x ^a	530	48,0	x ^a
Przeznaczone na sprzedaż lub wynajem	627	56,9	x ^a	574	52,0	x ^a
Komunalne	7	0,6	x	-	-	x

^a Zgodnie ze zmienionym zakresem form budownictwa, dynamiki w odniesieniu do analogicznego okresu roku ubiegłego będą prezentowane począwszy od stycznia 2019 r.

Rynek wewnętrzny

W kwietniu 2018 r. w województwie opolskim w ujęciu rocznym (w cenach bieżących) odnotowano wzrost zarówno **sprzedaży detalicznej** jak i **sprzedaży hurtowej**.

Sprzedaż detaliczna (zrealizowana przez przedsiębiorstwa handlowe i niehandlowe) była wyższa o 13,2% w porównaniu z analogicznym okresem 2017 r. W analizowanym okresie wzrost sprzedaży detalicznej wystąpił m.in. w grupach: pojazdy samochodowe, motocykle, części (o 39,6%), „pozostałe” (o 28,2%) oraz paliwa stałe, ciekłe i gazowe (o 26,7%). Spadek sprzedaży natomiast odnotowano m.in. w grupach: tekstylia, odzież, obuwie (o 15,8%), żywność, napoje i wyroby tytoniowe (o 11,2%) oraz pozostała sprzedaż detaliczna w niewyspecjalizowanych sklepach (o 9,2%).

Tablica 12. Dynamika i struktura (w cenach bieżących) sprzedaży detalicznej

WYSZCZEGÓLNIENIE	IV 2018	I-IV 2018	
	analogiczny okres roku poprzedniego = 100	w odsetkach	
OGÓŁEM^a	113,2	110,2	100,0
w tym:			
Pojazdy samochodowe, motocykle, części	139,6	127,9	29,8
Paliwa stałe, ciekłe i gazowe	126,7	121,3	9,6
Żywność, napoje i wyroby tytoniowe	88,8	99,4	22,1
Pozostała sprzedaż detaliczna w niewyspecjalizowanych sklepach	90,8	91,8	1,6
Tekstylia, odzież, obuwie	84,2	85,6	1,1
Meble, rtv, agd	94,7	96,6	7,5
Prasa, książki, pozostała sprzedaż w wyspecjalizowanych sklepach	119,8	115,7	8,4
Pozostałe	128,2	104,6	12,0

^a Grupowania przedsiębiorstw dokonano na podstawie Polskiej Klasyfikacji Działalności – PKD 2007, zaliczając przedsiębiorstwo do określonej kategorii według przeważającego rodzaju działalności, zgodnie z aktualnym w omawianym okresie stanem organizacyjnym. Odnotowane zmiany (wzrost/spadek) sprzedaży detalicznej w poszczególnych grupach rodzajów działalności przedsiębiorstw mogą zatem również wynikać ze zmiany przeważającego rodzaju działalności przedsiębiorstwa oraz zmian organizacyjnych. Nie ma to wpływu na dynamikę sprzedaży detalicznej ogółem.

W porównaniu z marcem br. sprzedaż detaliczna była wyższa o 1,2%. Wzrost sprzedaży detalicznej zanotowano m.in. w grupach: „pozostałe” (o 33,3%) oraz tekstylia, odzież, obuwie (o 14,9%). Spadek natomiast wystąpił m.in. w grupach: prasa, książki, pozostała sprzedaż w wyspecjalizowanych sklepach (o 17,7%) oraz żywność, napoje i wyroby tytoniowe (o 14,5%).

W okresie styczeń–kwiecień 2018 r. sprzedaż detaliczna zwiększyła się o 10,2% w skali roku. Wzrost odnotowano m.in. w przedsiębiorstwach z grupy: pojazdy samochodowe, motocykle, części (o 27,9%), paliwa stałe, ciekłe i gazowe (o 21,3%) oraz prasa, książki, pozostała sprzedaż w wyspecjalizowanych sklepach (o 15,7%). Spadek natomiast wystąpił m.in. w jednostkach z grupy: tekstylia, odzież, obuwie (o 14,4%), pozostała sprzedaż detaliczna w niewyspecjalizowanych sklepach (o 8,2%) oraz meble, rtv, agd (o 3,4%).

W kraju w porównaniu z kwietniem 2017 r. odnotowano wzrost sprzedaży detalicznej o 4,6%.

Sprzedaż hurtowa w przedsiębiorstwach handlowych w kwietniu br. była wyższa niż przed rokiem o 13,9%, a w przedsiębiorstwach hurtowych o 14,4%. W odniesieniu do marca 2018 r. odnotowano spadek sprzedaży hurtowej odpowiednio: o 1,0% i o 2,9%.

W okresie styczeń–kwiecień 2018 r. w porównaniu z analogicznym okresem 2017 r. sprzedaż hurtowa w przedsiębiorstwach handlowych była wyższa o 7,6%, a w przedsiębiorstwach hurtowych o 9,2%.

Wyniki finansowe przedsiębiorstw niefinansowych

W okresie styczeń–marzec 2018 r. wyniki finansowe badanych przedsiębiorstw, z wyjątkiem wyniku na sprzedaży produktów, towarów i materiałów, uległy pogorszeniu w porównaniu do notowanych przed rokiem. Większość podstawowych wskaźników ekonomiczno-finansowych w odniesieniu do okresu styczeń–marzec 2017 r. również była słabsza.

Tablica 13. Przychody, koszty oraz wyniki finansowe podmiotów objętych badaniem

WYSZCZEGÓLNIENIE	I-III 2017	I-III 2018
	w mln zł	
Przychody z całokształtu działalności	9807,4	10252,0
w tym przychody ze sprzedaży produktów, towarów i materiałów	9573,3	10109,0
Koszty uzyskania przychodów z całokształtu działalności	9391,2	9931,5
w tym koszt własny sprzedanych produktów oraz wartość sprzedanych towarów i materiałów	9255,9	9743,0
Wynik na sprzedaży produktów, towarów i materiałów	317,5	366,0
Wynik na pozostałej działalności operacyjnej	50,9	25,7
Wynik na operacjach finansowych	47,8	-71,1
Wynik finansowy brutto	416,2	320,5
Wynik finansowy netto	350,8	254,9
zysk netto	485,4	384,3
strata netto	134,7	129,5

Przychody z całokształtu działalności w okresie styczeń–marzec 2018 r. ukształtowały się na poziomie 10252,0 mln zł, tj. o 4,5% wyższym niż w okresie styczeń–marzec 2017 r., natomiast **koszty uzyskania tych przychodów** zwiększyły się o 5,8% i wynosiły 9931,5 mln zł. Wyższa dynamika kosztów uzyskania przychodów niż przychodów z całokształtu działalności wpłynęła na pogorszenie wskaźnika poziomu kosztów, który wyniósł 96,9%. Przychody ze sprzedaży produktów, towarów i materiałów oraz koszty tej działalności były wyższe niż w I kwartale 2017 r. – odpowiednio: o 5,6% i o 5,3%.

Wynik finansowy ze sprzedaży produktów, towarów i materiałów był o 15,3% wyższy w stosunku do okresu styczeń–marzec 2017 r. i wyniósł 366,0 mln zł. Wynik na pozostałej działalności operacyjnej pogorszył się o 49,5% i osiągnął wartość 25,7 mln zł. Wynik na operacjach finansowych był niższy i wyniósł minus 71,1 mln zł wobec 47,8 mln zł w okresie styczeń–marzec 2017 r.

Wynik finansowy brutto osiągnął wartość 320,5 mln zł i był niższy o 95,6 mln zł (tj. o 23,0%) od uzyskanego w okresie styczeń–marzec 2017 r. Obciążenia wyniku finansowego brutto podatkiem dochodowym zwiększyły się w skali roku o 0,4% do 65,6 mln zł. Zwiększyła się relacja podatku dochodowego od osób prawnych i fizycznych do zysku brutto – z 11,8% do 14,5%. **Wynik finansowy netto** ukształtował się na poziomie 254,9 mln zł i był niższy o 95,9 mln zł (tj. o 27,3%) w porównaniu z uzyskanym w okresie styczeń–marzec 2017 r.; zysk netto zmniejszył się o 20,8%, a strata netto o 3,9%.

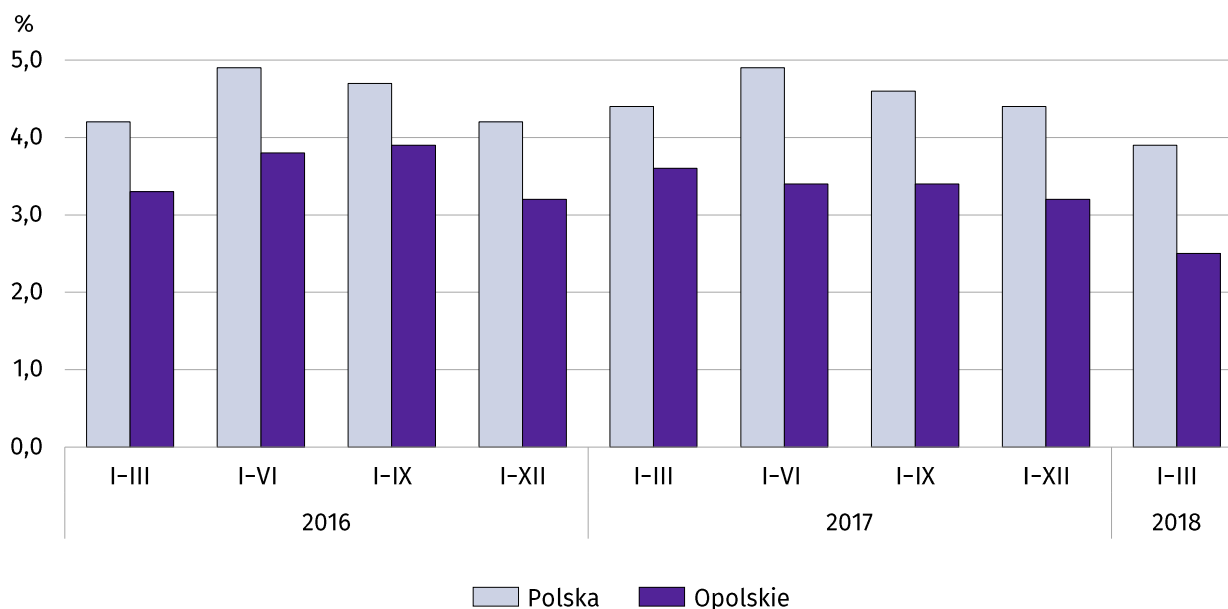
W omawianym okresie zysk netto wykazało 64,0% badanych przedsiębiorstw wobec 64,9% w okresie styczeń–marzec 2017 r. Udział przychodów przedsiębiorstw wykazujących zysk netto w ogólnej kwocie przychodów z całokształtu działalności zmniejszył się z 80,2% do 66,6%. W sekcji przetwórstwo przemysłowe zysk netto odnotowało 72,6% przedsiębiorstw (w okresie styczeń–marzec 2017 r. – 72,1%), a udział uzyskanych przez nie przychodów w przychodach wszystkich podmiotów tej sekcji stanowił 73,1% (w okresie styczeń–marzec 2017 r. – 83,7%).

Tablica 14. Podstawowe wskaźniki ekonomiczno-finansowe podmiotów objętych badaniem

WYSZCZEGÓLNIENIE	I-III 2017	I-III 2018
	w %	
Wskaźnik poziomu kosztów	95,8	96,9
Wskaźnik rentowności ze sprzedaży produktów, towarów i materiałów	3,3	3,6
Wskaźnik rentowności obrotu brutto	4,2	3,1
Wskaźnik rentowności obrotu netto	3,6	2,5
Wskaźnik płynności finansowej I stopnia	28,1	27,2
Wskaźnik płynności finansowej II stopnia	99,5	96,0

W I kwartale 2018 r. rentownymi rodzajami działalności były m.in.: wytwarzanie i zaopatrywanie w energię elektryczną, gaz, parę wodną i gorącą wodę (wskaźnik rentowności obrotu netto 15,7%), informacja i komunikacja (14,1%), działalność profesjonalna, naukowa i techniczna (6,0%) oraz dostawa wody; gospodarowanie ściekami i odpadami; rekultywacja (4,5%). Branżą najbardziej nierentowną było górnictwo i wydobywanie (minus 14,2%).

Wykres 12. Wskaźnik rentowności obrotu netto



Wartość **aktywów obrotowych** badanych przedsiębiorstw na koniec marca 2018 r. wyniosła 13693,4 mln zł i była o 9,6% wyższa niż w końcu marca 2017 r. Wzrosła wartość krótkoterminowych rozliczeń międzyokresowych (o 17,8%), zapasów (o 9,7%), inwestycji krótkoterminowych (o 9,6%) oraz należności krótkoterminowych (o 8,7%). W strukturze aktywów obrotowych wzrósł udział krótkoterminowych rozliczeń międzyokresowych (z 4,8% do 5,1%), a na poziomie z ubiegłego roku utrzymał się udział zapasów (33,9%) i inwestycji krótkoterminowych (17,3%). Zmniejszył się natomiast udział należności krótkoterminowych (z 44,1% do 43,7%). Porównanie struktury zapasów wykazało wzrost udziału półproduktów i produktów w toku (z 10,4% do 11,9%) oraz towarów (z 36,5% do 36,8%) przy jednoczesnym spadku udziału materiałów (z 37,7% do 37,0%) i produktów gotowych (z 13,4% do 13,1%).

Aktywa obrotowe finansowane były głównie zobowiązaniami krótkoterminowymi – relacja zobowiązań krótkoterminowych do aktywów obrotowych na koniec marca 2018 r. wyniosła 63,6% wobec 61,7% w marcu 2017 r.

Zobowiązania długo-i krótkoterminowe (bez funduszy specjalnych) w końcu marca 2018 r. wyniosły 12255,1 mln zł i były o 16,3% wyższe niż w końcu marca 2017 r. Zobowiązania krótkoterminowe stanowiły 71,0% ogółu zobowiązań (wobec 73,1% w marcu 2017 r.). Zobowiązania krótkoterminowe badanych przedsiębiorstw wyniosły 8703,9 mln zł i w skali roku były wyższe o 12,9%, w tym z tytułu: dostaw i usług (o 19,1%), podatków, ceł, ubezpieczeń i innych świadczeń (o 15,5%), natomiast niższe z tytułu kredytów bankowych i pożyczek (o 4,7%). Wartość zobowiązań długoterminowych wyniosła 3551,2 mln zł i była o 25,4% wyższa niż w końcu marca 2017 r.

Wybrane dane o województwie opolskim

WYSZCZEGÓLNIENIE		I	II	III	IV	V	VI	VII	VIII	IX	X	XI	XII
A – 2017													
B – 2018													
Ludność ^a w tys.	A	991,2	990,1
	B
Przeciętne zatrudnienie w sektorze przedsiębiorstw ^b w tys. osób	A	98,4	98,7	98,7	98,5	98,6	98,4	98,8	99,0	99,0	98,9	98,9	98,9
	B	102,1	101,8	101,8	101,9								
analogiczny miesiąc poprzedniego roku = 100	A	104,7	104,5	104,4	104,3	104,4	103,8	105,2	105,4	105,2	105,1	105,0	104,1
	B	103,8	103,1	103,1	103,5								
poprzedni miesiąc = 100	A	103,6	100,4	100,0	99,8	100,1	99,8	100,4	100,1	100,1	99,9	100,0	100,0
	B	103,2	99,7	99,9	100,1								
Bezrobotni zarejestrowani (stan w końcu okresu) w tys. osób	A	34,0	33,8	32,4	30,7	29,4	28,0	27,6	27,4	26,7	25,0	25,0	26,1
	B	27,2	26,6	25,5	24,2								
Stopa bezrobocia ^c (stan w końcu okresu) w %	A	9,3	9,2	8,9	8,4	8,1	7,7	7,6	7,6	7,4	6,9	6,9	7,2
	B	7,5	7,3	7,0	6,7								
Oferty pracy (zgłoszone w ciągu miesiąca)	A	4831	5178	5077	4328	4973	4699	4471	5373	6137	4973	4450	4709
	B	6425	5361	5414	5269								
Liczba bezrobotnych na 1 ofertę pracy (stan w końcu okresu)	A	10	8	7	7	6	6	7	6	5	6	6	8
	B	5	5	5	4								
Przeciętne miesięczne wynagrodzenia brutto w sektorze przedsiębiorstw ^b w zł	A	3873,11	3822,50	4136,74	4280,66	4090,02	4099,37	4098,07	4093,85	4082,17	4173,91	4251,06	4385,92
	B	4197,38	4091,40	4341,64	4524,26								
analogiczny miesiąc poprzedniego roku = 100	A	106,2	103,8	104,3	110,2	106,4	107,4	106,3	107,4	106,8	108,6	108,0	106,1
	B	108,4	107,0	105,0	105,7								
poprzedni miesiąc = 100	A	93,7	98,7	108,2	103,5	95,5	100,2	100,0	99,9	99,7	102,2	101,8	103,2
	B	95,7	97,5	106,1	104,2								
Wskaźnik cen:													
towarów i usług konsumpcyjnych ^d :													
analogiczny okres poprzedniego roku = 100	A	.	.	102,2	.	.	101,8	.	.	102,3	.	.	102,4
	B								

^a Stan na koniec okresu. ^b W przedsiębiorstwach, w których liczba pracujących przekracza 9 osób. ^c Udział zarejestrowanych bezrobotnych w cywilnej ludności aktywnej zawodowo, szacowanej na koniec każdego miesiąca. ^d W kwartale.

Wybrane dane o województwie opolskim (cd.)

WYSZCZEGÓLNIENIE		I	II	III	IV	V	VI	VII	VIII	IX	X	XI	XII
A – 2017													
B – 2018													
Wskaźnik cen (dok.):													
skupu ziarna zbóż:													
analogiczny miesiąc poprzedniego roku = 100	A	94,9	100,0	105,2	108,0	111,7	114,3	105,6	108,7	103,9	109,3	110,0	109,5
	B	106,2	104,0	101,2	99,7								
poprzedni miesiąc = 100	A	102,0	100,8	103,1	101,9	103,7	101,9	88,4	101,6	101,2	101,5	100,6	103,4
	B	98,9	98,7	100,4	100,4								
skupu żywca rzeźnego wołowego (bez cieląt):													
analogiczny miesiąc poprzedniego roku = 100	A	106,7	104,0	100,3	115,1	109,3	100,3	118,7	101,6	110,7	114,2	111,2	101,1
	B	106,2	101,1	108,5	98,9								
poprzedni miesiąc = 100	A	100,7	94,7	97,1	107,6	93,8	95,6	111,9	97,0	103,4	99,7	104,2	97,1
	B	105,7	90,1	104,3	98,1								
skupu żywca rzeźnego wieprzowego:													
analogiczny miesiąc poprzedniego roku = 100	A	137,2	130,1	129,4	145,4	136,2	126,5	112,9	113,9	106,0	104,6	100,0	96,4
	B	83,1	90,8	91,1	82,8								
poprzedni miesiąc = 100	A	106,7	99,2	100,9	108,8	103,0	103,2	96,6	99,7	95,4	92,0	93,9	98,6
	B	92,0	108,3	101,3	98,8								
Relacje cen skupu ^a żywca wieprzowego do cen	A	x	x	x	x	x	x	x	x	x	x	x	x
targowiskowych żyta	B	x	x	x	x								
Produkcja sprzedana przemysłu ^b (w cenach stałych):													
analogiczny miesiąc poprzedniego roku = 100	A	112,8	100,8	113,7	99,2	114,7	98,2	110,1	106,7	110,0	120,4	116,8	105,9
	B	115,3	112,3	102,4*	112,8								
poprzedni miesiąc = 100	A	104,4	98,5	122,5	86,2	112,2	94,8	96,4	103,3	108,2	104,3	100,4	81,2
	B	113,7	95,9	111,7	95,0								
Produkcja budowlano-montażowa ^b (w cenach bieżących):													
analogiczny miesiąc poprzedniego roku = 100	A	94,9	104,6	121,8	98,9	97,7	120,4	134,2	111,6	112,0	127,2	126,8	111,2
	B	142,8	168,8	187,6	154,0								
poprzedni miesiąc = 100	A	33,7	128,7	125,3	123,9	90,7	124,7	105,4	85,8	131,6	106,9	90,7	126,3
	B	43,3	152,2	139,2	101,7								

^a Ceny bieżące bez VAT. ^b W przedsiębiorstwach, w których liczba pracujących przekracza 9 osób.

Wybrane dane o województwie opolskim (dok.)

WYSZCZEGÓLNIENIE		I	II	III	IV	V	VI	VII	VIII	IX	X	XI	XII
A – 2017													
B – 2018													
Mieszkania oddane do użytkowania (od początku roku)	A	102*	226*	426*	507*	717*	784*	885*	1000*	1186*	1398*	1666*	2001*
	B	125	334	619	752								
analogiczny okres poprzedniego roku = 100	A	109,7*	105,6*	107,3*	97,7*	118,5*	98,9*	95,7*	92,3*	98,1*	100,6*	108,0	113,2
	B	122,5*	147,8*	145,3*	148,3								
Sprzedaż detaliczna towarów ^a (w cenach bieżących): analogiczny miesiąc poprzedniego roku = 100	A	118,6	114,2	115,6	110,0	125,8	121,6	117,4	114,4	120,8	121,2	110,7	106,6
	B	111,1	120,0	106,0	113,2								
poprzedni miesiąc = 100	A	81,1	99,7	119,8	94,7	111,5	94,0	97,8	110,9	97,9	99,5	94,6	110,9
	B	84,5	107,7	105,8	101,2								
Wskaźnik rentowności obrotu w przedsiębiorstwach ^b : brutto ^c w %	A	.	.	4,2	.	.	4,2	.	.	4,2	.	.	3,9
	B	.	.	3,1	.								
netto ^d w %	A	.	.	3,6	.	.	3,4	.	.	3,4	.	.	3,2
	B	.	.	2,5	.								
Nakłady inwestycyjne przedsiębiorstw ^b (ceny bieżące) w tys. zł	A	.	.	286034	.	.	651903	.	.	1012897	.	.	1483309
	B	.	.	288618	.								
analogiczny okres poprzedniego roku = 100 (ceny bieżące)	A	x	x	111,3	x	x	106,9	x	x	102,6	x	x	105,9
	B	x	x	100,9	x								
Podmioty gospodarki narodowej ^e w rejestrze REGON (stan w końcu okresu)	A	100047	99937	100018	100059	100131	100177	100164	100277	100326	100492	100565	100590
	B	100337	100422	100574	100712								
w tym spółki handlowe	A	7542	7572	7596	7612	7607	7631	7591	7603	7602	7608	7617	7643
	B	7671	7685	7709	7751								
w tym z udziałem kapitału zagranicznego	A	1503	1507	1504	1498	1490	1492	1477	1476	1471	1461	1445	1435
	B	1430	1428	1432	1432								

a W przedsiębiorstwach, w których liczba pracujących przekracza 9 osób. b W przedsiębiorstwach, w których liczba pracujących przekracza 49 osób; dane są prezentowane narastająco. c Relacja wyniku finansowego brutto do przychodów z całokształtu działalności. d Relacja wyniku finansowego netto do przychodów z całokształtu działalności. e Bez osób prowadzących gospodarstwa indywidualne w rolnictwie.

Wybrane dane o podregionach i powiatach w województwie opolskim w 2018 r.

stan na koniec kwietnia

WYSZCZEGÓLNIENIE	Zarejestrowani bezrobotni			Stopa bezrobocia ^a w %	Mieszkania oddane do użytkowania ^b (od początku roku)		Podmioty gospodarki narodowej ^c w rejestrze REGON	
	ogółem	z ogółem			ogółem	w tym budownictwo indywidualne	ogółem	w tym spółki handlowe
		kobiety	długotrwale bezrobotni					
WOJEWÓDZTWO	24239	13785	12848	6,7	752	455	100712	7751
Podregion nyski	10655	5853	5410	9,1	222	153	36738	1848
<i>powiaty:</i>								
Brzeski	2588	1507	1272	9,0	55	37	10071	550
Głubczycki	1676	990	1038	10,6	46	38	4062	170
Namysłowski	1055	627	554	7,9	62	19	4375	253
Nyski	3766	1895	1687	9,0	48	48	13695	679
Prudnicki	1570	834	859	9,1	11	11	4535	196
Podregion opolski	13584	7932	7438	5,5	530	302	63974	5903
<i>powiaty:</i>								
Kędzierzyńsko-kozielski	2844	1663	1686	8,3	32	31	8933	708
Kluczborski	1557	954	892	7,4	35	25	6214	304
Krapkowicki	1411	954	790	5,2	33	26	4887	418
Oleski	1048	653	574	4,3	36	33	5574	292
Opolski	2534	1389	1379	6,4	125	124	11156	675
Strzelecki	1234	746	585	4,8	32	32	5315	353
Miasto na prawach powiatu – Opole	2956	1573	1532	4,0	237	31	21895	3153

a Udział zarejestrowanych bezrobotnych w cywilnej ludności aktywnej zawodowo. b Dane wstępne. c Bez osób prowadzących gospodarstwa indywidualne w rolnictwie.

Opracowanie merytoryczne
Urząd Statystyczny w Opolu
ul. ks. Hugona Kołłątaja 5B
45-064 Opole

Kontakt:
tel: 77 423 01 10-11, 77 423 10 01
faks: 77 423 01 25
e-mail: SekretariatUSopl@stat.gov.pl



<http://opole.stat.gov.pl/>



[@opole_STAT](#)



[@ GłównyUrządStatystyczny](#)

Powiązane opracowania

[Biuletyn statystyczny województwa opolskiego](#)

Temat dostępny w bazach danych

[Bank Danych Lokalnych](#)

[Dziedzinowe Bazy Wiedzy](#)

Ważniejsze pojęcia dostępne w słowniku

[Rynek Pracy](#)

[Wynagrodzenia](#)

[Ceny detaliczne](#)

[Rolnictwo](#)

[Przemysł](#)

[Budownictwo](#)

[Budownictwo mieszkaniowe](#)

[Rynek wewnętrzny](#)

[Wyniki finansowe](#)