

Komunikat o sytuacji społeczno-gospodarczej województwa opolskiego w październiku 2024 r.

29.11.2024 r.
Nr 10/2024

- Przeciętne zatrudnienie w sektorze przedsiębiorstw w październiku br. wynosiło 106,2 tys. osób i było niższe o 0,9% niż przed rokiem (w październiku ub. roku – wyższe o 0,6%). Stopa bezrobocia rejestrowanego na koniec października br. wyniosła 5,7% i była wyższa o 0,1 p. proc. niż w październiku ub. roku (przed rokiem – niższa o 0,4 p. proc.).
- W październiku br. przeciętne miesięczne wynagrodzenie brutto w sektorze przedsiębiorstw wynosiło 7651,06 zł i było wyższe o 10,5% niż w analogicznym miesiącu ub. roku (przed rokiem – o 11,1%).
- Na rynku rolnym w stosunku do października 2023 r. w skupie wzrosły ceny podstawowych gatunków zbóż (o 1,6%) oraz żywca rzeźnego drobiowego (o 1,5%) i wołowego (o 1,1%) oraz mleka (o 13,1%), natomiast spadła cena żywca wieprzowego (o 15,0%). W październiku 2023 r. w porównaniu z analogicznym okresem 2022 r. odnotowano spadek cen skupu podstawowych gatunków zbóż (o 43,6%), żywca rzeźnego drobiowego (o 11,3%), wołowego (o 4,7%) oraz mleka (o 27,6%), natomiast wzrost ceny żywca wieprzowego (o 8,1%).
- Produkcja sprzedana przemysłu (w cenach stałych) kształtowała się na poziomie o 3,1% wyższym niż przed rokiem (w październiku 2023 r. – o 1,0% niższym). W ujęciu rocznym odnotowano wzrost produkcji budowlano-montażowej (w cenach bieżących) o 26,4% (w październiku 2023 r. – o 4,3%).
- Liczba mieszkań oddanych do użytkowania była mniejsza o 39,5% niż w październiku 2023 r. (przed rokiem – większa o 106,7%). Najwięcej mieszkań przekazano w budownictwie przeznaczonym na sprzedaż lub wynajem.
- Sprzedaż detaliczna zrealizowana przez przedsiębiorstwa handlowe i niehandlowe była niższa o 19,3% niż osiągnięta w październiku ub. roku (przed rokiem – o 3,1%). Sprzedaż hurtowa była wyższa w skali roku o 12,6% (przed rokiem – niższa o 14,3%).
- W okresie styczeń–wrzesień 2024 r. wyniki finansowe badanych przedsiębiorstw były niższe od uzyskanych w roku poprzednim (w analogicznym okresie 2023 r. były wyższe, z wyjątkiem wyniku ze sprzedaży produktów, towarów i materiałów). Pogorszeniu uległy wskaźniki rentowności ze sprzedaży produktów, towarów i materiałów oraz wskaźniki rentowności obrotu brutto i netto. Mniej korzystnie kształtowały się również wskaźniki płynności finansowej, w odniesieniu do okresu styczeń–wrzesień 2023 r.
- Nakłady inwestycyjne poniesione przez przedsiębiorstwa w okresie styczeń–wrzesień 2024 r. były niższe o 26,1% niż osiągnięte w okresie styczeń–wrzesień 2023 r. (w analogicznym okresie 2023 r. – wyższe o 43,2%).
- Według stanu na koniec października br. w rejestrze REGON wpisanych było 114,5 tys. podmiotów gospodarki narodowej, tj. więcej o 1,9% niż w październiku ub. roku (przed rokiem – o 2,1%). W październiku br. do rejestru REGON wpisano 536 nowych podmiotów (o 1,5% mniej niż przed miesiącem), natomiast wykreślono 279 podmiotów (o 18,9% mniej). W końcu października br. zawieszoną działalność miało 14,6 tys. podmiotów (o 0,8% więcej niż przed miesiącem).
- W listopadzie 2024 r. w większości badanych obszarów gospodarki oceny koniunktury formułowane przez przedsiębiorców są negatywne. Najbardziej pesymistyczne nastroje gospodarcze panują wśród jednostek zajmujących się informacją i komunikacją. W tej sekcji odnotowano również największy spadek wartości wskaźnika ogólnego klimatu koniunktury w skali miesiąca. Podmioty prowadzące działalność w zakresie przetwórstwa przemysłowego wyrażają niekorzystne opinie, ale na poziomie zbliżonym do października 2024 r. Mimo utrzymanych negatywnych ocen, największy wzrost wartości wskaźnika zarejestrowano w handlu detalicznym. Wyższą wartość zarejestrowano także w budownictwie oraz w transporcie i gospodarce magazynowej. Najkorzystniej oceniają koniunkturę jednostki z sekcji zakwaterowanie i gastronomia. Również opinie przedsiębiorców zajmujących się handlem hurtowym są pozytywne, choć na poziomie niższym niż w październiku 2024 r.

Spis treści

	<u>Strona</u>
Rynek pracy	4
Wynagrodzenia	7
Rolnictwo	9
Przemysł i budownictwo	12
Budownictwo mieszkaniowe	14
Rynek wewnętrzny	16
Wyniki finansowe przedsiębiorstw niefinansowych	17
Nakłady inwestycyjne	18
Podmioty gospodarki narodowej	19
Koniunktura gospodarcza	21
Wybrane dane o województwie opolskim (2023, 2024)	24
Wybrane dane o podregionach i powiatach w województwie opolskim w 2024 r.	27

Uwagi ogólne

Prezentowane w Komunikacie dane:

- o zatrudnieniu, wynagrodzeniach oraz o produkcji sprzedanej przemysłu i budownictwa, produkcji budowlano-montażowej, a także o sprzedaży detalicznej i hurtowej towarów dotyczą podmiotów gospodarczych o liczbie pracujących 10 i więcej osób,
- o sektorze przedsiębiorstw, dotyczą podmiotów prowadzących działalność gospodarczą w zakresie: leśnictwa i pozyskiwania drewna; rybołówstwa w wodach morskich; górnictwa i wydobywania; przetwórstwa przemysłowego; wytwarzania i zaopatrywania w energię elektryczną, gaz, parę wodną, gorącą wodę i powietrze do układów klimatyzacyjnych; dostawy wody; gospodarowania ściekami i odpadami oraz działalności związanej z rekultywacją; budownictwa; handlu hurtowego i detalicznego; naprawy pojazdów samochodowych, włączając motocykle; transportu i gospodarki magazynowej; działalności związanej z zakwaterowaniem i usługami gastronomicznymi; informacji i komunikacji; działalności związanej z obsługą rynku nieruchomości; działalności prawniczej, rachunkowo-księgowej i doradztwa podatkowego, działalności firm centralnych (head offices); doradztwa związanego z zarządzaniem; działalności w zakresie architektury i inżynierii; badań i analiz technicznych; reklamy, badania rynku i opinii publicznej; pozostałej działalności profesjonalnej, naukowej i technicznej; działalności w zakresie usług administrowania i działalności wspierającej; działalności związanej z kulturą, rozrywką i rekreacją; naprawy i konserwacji komputerów i artykułów użytku osobistego i domowego; pozostałej indywidualnej działalności usługowej,
- o długotrwale bezrobotnych dotyczą osób pozostających w rejestrze powiatowego urzędu pracy łącznie przez okres ponad 12 miesięcy w okresie ostatnich 2 lat, z wyłączeniem okresów odbywania stażu i przygotowania zawodowego w miejscu pracy,
- o cenach detalicznych dotyczą towarów żywnościowych i nieżywnościowych oraz usług, które pochodzą z notowań cen prowadzonych przez ankieterów w wybranych punktach sprzedaży, w wytypowanych rejonach badania cen; ceny żywności notowane są raz w miesiącu z wyjątkiem owoców i warzyw, w zakresie których notowania cen prowadzone są dwa razy w miesiącu,
- o skupie produktów rolnych obejmują skup od producentów z terenu województwa; ceny podano bez podatku VAT,
- o wynikach finansowych przedsiębiorstw oraz nakładach inwestycyjnych – w ujęciu kwartalnym – dotyczą podmiotów gospodarczych prowadzących księgi rachunkowe (z wyjątkiem przedsiębiorstw rolnictwa, leśnictwa, łowiectwa i rybactwa, działalności finansowej i ubezpieczeniowej oraz szkół wyższych) o liczbie pracujących 50 i więcej osób.

Dane w ujęciu wartościowym wyrażone są w cenach bieżących i stanowią podstawę dla obliczenia wskaźników struktury. Wskaźniki dynamiki zaprezentowano na podstawie wartości w cenach bieżących, z wyjątkiem przemysłu, dla którego wskaźniki dynamiki podano na podstawie wartości w cenach stałych (średnie ceny bieżące 2021 r.).

Liczby względne (wskaźniki, odsetki) wyliczono na podstawie danych bezwzględnych, wyrażonych z większą dokładnością niż podane w tekście i tablicach.

Dane prezentuje się w układzie Polskiej Klasyfikacji Działalności – PKD 2007.

Polska klasyfikacja działalności 2007 (PKD 2007)

Skrót	Pełna nazwa
sekcje	
wytwarzanie i zaopatrywanie w energię elektryczną, gaz, parę wodną i gorącą wodę	wytwarzanie i zaopatrywanie w energię elektryczną, gaz, parę wodną i powietrze do układów klimatyzacyjnych
dostawa wody; gospodarowanie ściekami i odpadami; rekultywacja	dostawa wody; gospodarowanie ściekami i odpadami oraz działalność związana z rekultywacją
handel; naprawa pojazdów samochodowych	handel hurtowy i detaliczny; naprawa pojazdów samochodowych, włączając motocykle
zakwaterowanie i gastronomia	działalność związana z zakwaterowaniem i usługami gastronomicznymi
obsługa rynku nieruchomości	działalność związana z obsługą rynku nieruchomości
administrowanie i działalność wspierająca	działalność w zakresie usług administrowania i działalność wspierająca
działy	
produkcja wyrobów z drewna, korka, słomy i wikliny	produkcja wyrobów z drewna oraz korka z wyłączeniem mebli, produkcja wyrobów ze słomy i materiałów używanych do wyplatania
produkcja wyrobów z metali	produkcja metalowych wyrobów gotowych, z wyłączeniem maszyn i urządzeń
produkcja maszyn i urządzeń	produkcja maszyn i urządzeń, gdzie indziej niesklasyfikowana
produkcja pojazdów mechanicznych, przyczep i naczep	produkcja pojazdów samochodowych, przyczep i naczep, z wyłączeniem motocykli
budowa budynków	roboty budowlane związane ze wznoszeniem budynków
budowa obiektów inżynierii lądowej i wodnej	roboty związane z budową obiektów inżynierii lądowej i wodnej

Objaśnienia znaków umownych

Symbol	Opis
Kreska (-)	zjawisko nie wystąpiło.
Kropka (.)	oznacza brak informacji, konieczność zachowania tajemnicy statystycznej lub że wypełnienie pozycji jest niemożliwe albo niecelowe.
Znak (*)	oznacza, że dane zostały zmienione w stosunku do już opublikowanych.
Znak (Δ)	oznacza, że nazwy zostały skrócone w stosunku do obowiązującej klasyfikacji.

Dane charakteryzujące województwo opolskie można również znaleźć w publikacjach statystycznych wydawanych przez US w Opolu oraz w publikacjach ogólnopolskich GUS.

W przypadku cytowania danych Głównego Urzędu Statystycznego prosimy o zamieszczenie informacji: „Źródło danych GUS”, a w przypadku publikowania obliczeń dokonanych na danych opublikowanych przez GUS prosimy o zamieszczenie informacji: „Opracowanie własne na podstawie danych GUS”.

Rynek pracy

W październiku br. **przeciętne zatrudnienie w sektorze przedsiębiorstw** wynosiło 106,2 tys. osób i było niższe o 0,9% niż przed rokiem. W kraju przeciętne zatrudnienie kształtowało się na poziomie 6458,4 tys. osób, tj. o 0,5% niższym niż w październiku ub. roku.

Stopa bezrobocia rejestrowanego na koniec października br. ukształtowała się w województwie opolskim na wyższym poziomie niż w analogicznym miesiącu ub. roku i wyniosła 5,7% wobec 5,6%, natomiast w kraju na niższym poziomie, tj. 4,9% wobec 5,0%.

W porównaniu z październikiem ub. roku przeciętne zatrudnienie obniżyło się m.in. w sekcjach: informacja i komunikacja (o 14,9%), administrowanie i działalność wspierająca (o 3,3%) oraz górnictwo i wydobywanie (o 2,5%). Wzrost przeciętnego zatrudnienia odnotowano m.in. w działalności profesjonalnej, naukowej i technicznej (o 14,2%), zakwaterowaniu i gastronomii (o 9,7%) oraz budownictwie (o 4,2%).

Tablica 1. Przeciętne zatrudnienie w sektorze przedsiębiorstw

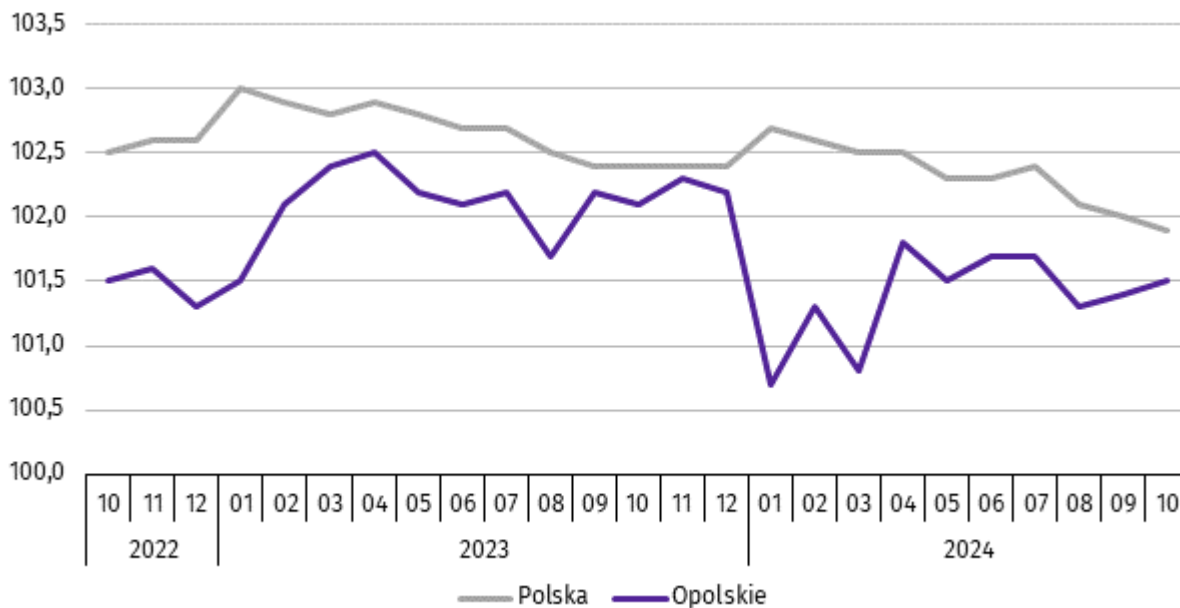
WYSZCZEGÓLNIENIE	10 2024		01–10 2024	
	w tys.	10 2023=100	w tys.	01–10 2023=100
OGÓŁEM	106,2	99,1	106,4	98,6
w tym:				
Przemysł	57,8	98,1	58,3	97,7
górnictwo i wydobywanie	1,0	97,5	1,0	98,5
przetwórstwo przemysłowe	52,6	98,1	53,0	97,7
wytwarzanie i zaopatrywanie w energię elektryczną, gaz, parę wodną i gorącą wodę ^a	0,9	99,1	0,9	98,5
dostawa wody; gospodarowanie ściekami i odpadami; rekultywacja ^a	3,4	98,7	3,4	98,0
Budownictwo	7,4	104,2	7,3	100,8
Handel; naprawa pojazdów samochodowych ^a	15,8	99,8	15,7	99,5
Transport i gospodarka magazynowa	9,4	98,1	9,4	98,1
Zakwaterowanie i gastronomia ^a	2,2	109,7	2,0	101,5
Informacja i komunikacja	0,8	85,1	0,9	95,8
Obsługa rynku nieruchomości ^a	1,3	101,9	1,3	100,6
Działalność profesjonalna, naukowa i techniczna ^a	1,6	114,2	1,5	110,9
Administrowanie i działalność wspierająca ^a	7,4	96,7	7,5	98,3

a Nie obejmuje działań: Badania naukowe i prace rozwojowe oraz Działalność weterynaryjna.

W odniesieniu do września br. przeciętne zatrudnienie w sektorze przedsiębiorstw zwiększyło się o 0,1%. Wzrost odnotowano m.in. w zakwaterowaniu i gastronomii (o 3,1%), wytwarzaniu i zaopatrywaniu w energię elektryczną, gaz, parę wodną i gorącą wodę (o 0,5%), dostawie wody; gospodarowaniu ściekami i odpadami; rekultywacji oraz działalności profesjonalnej, naukowej i technicznej (po 0,3%). Spadek przeciętnego zatrudnienia wystąpił m.in. w górnictwie i wydobywaniu (o 0,3%), handlu; naprawie pojazdów samochodowych oraz informacji i komunikacji (po 0,2%).

W okresie styczeń–październik br. przeciętne zatrudnienie w sektorze przedsiębiorstw kształtowało się na poziomie 106,4 tys. osób, tj. o 1,4% niższym niż w analogicznym okresie ub. roku.

Wykres 1. Dynamika przeciętnego zatrudnienia w sektorze przedsiębiorstw
przeciętna miesięczna 2021=100

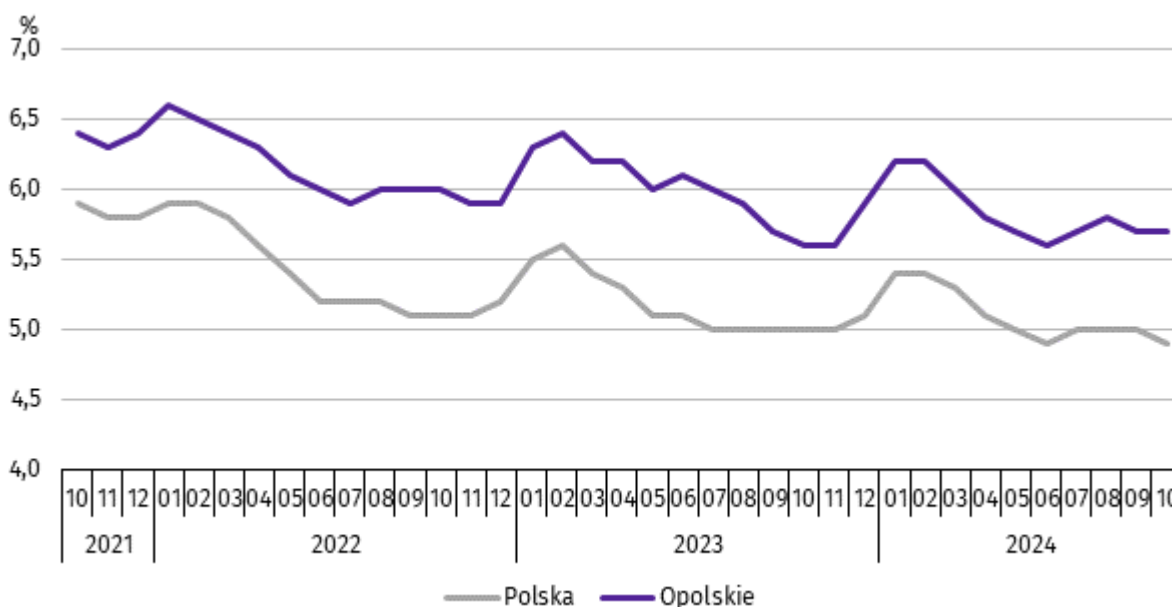


W końcu października br. liczba **bezrobotnych zarejestrowanych** w urzędach pracy wyniosła 19,4 tys. osób i była o 0,2% wyższa niż w październiku ub. roku, natomiast niższa o 0,1% w porównaniu z wrześniem br. Kobiety stanowiły 54,0% ogólnej liczby zarejestrowanych bezrobotnych (przed rokiem – 55,4%).

Tablica 2. Liczba bezrobotnych i stopa bezrobocia

WYSZCZEGÓLNIENIE	10 2023	2024	
		09	10
Bezrobotni zarejestrowani (stan w końcu miesiąca) w tys.	19,3	19,4	19,4
Bezrobotni nowo zarejestrowani (w ciągu miesiąca) w tys.	2,5	2,9	3,0
Bezrobotni wyrejestrowani (w ciągu miesiąca) w tys.	2,8	3,2	3,0
Stopa bezrobocia rejestrowanego (stan w końcu miesiąca) w %	5,6	5,7	5,7

Wykres 2. Stopa bezrobocia rejestrowanego
stan w końcu miesiąca



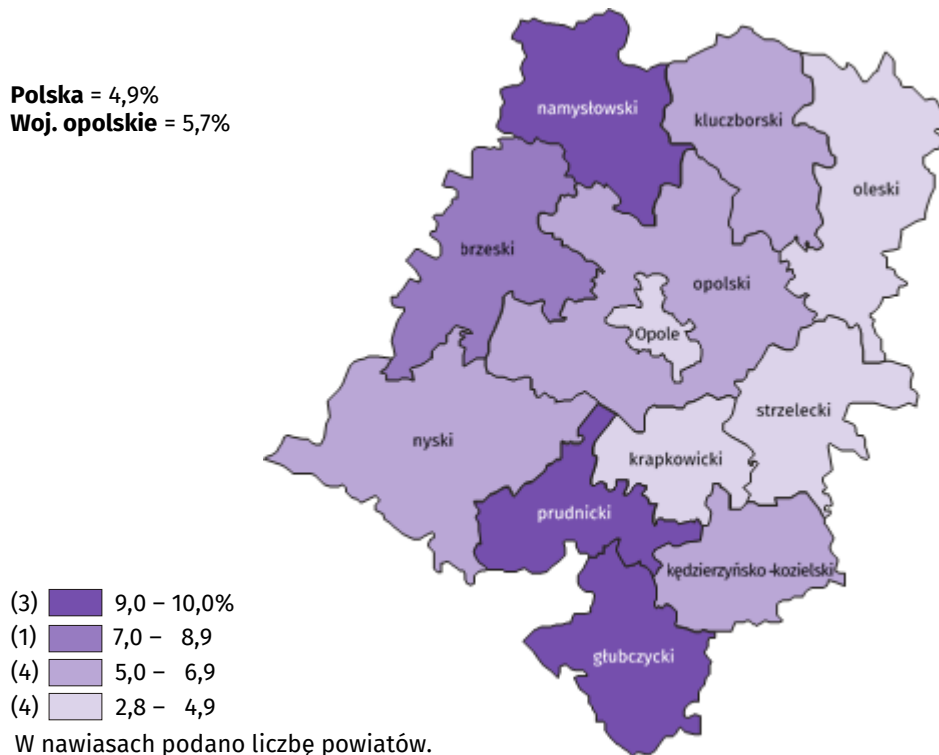
Stopa bezrobocia rejestrowanego na koniec października br. wyniosła 5,7% i była wyższa o 0,1 p. proc. niż w październiku ub. roku, natomiast w porównaniu z wrześniem br. ukształtowała się na tym samym poziomie.

Województwo opolskie pod względem wysokości stopy bezrobocia uplasowało się na 8 miejscu w kraju (najwyższą pozycję zajmowało województwo wielkopolskie ze stopą bezrobocia równą 2,9%).

Do powiatów o najwyższej stopie bezrobocia należały: głubczycki (10,0% wobec 9,6% w październiku ub. roku), prudnicki (9,3% wobec 8,5%) oraz namysłowski (9,0% – tak jak przed rokiem), a o najniższej – m. Opole (2,8% wobec 3,0%).

W skali roku wzrost stopy bezrobocia wystąpił w pięciu powiatach województwa opolskiego, a największy w powiecie prudnickim i strzeleckim (po 0,8 p. proc.) oraz głubczyckim (o 0,4 p. proc.). Spadek stopy bezrobocia odnotowano w czterech powiatach, a największy w powiecie kędzierzyńsko-kozielskim i kluczborskim (po 0,3 p. proc.) oraz w m. Opolu (o 0,2 p. proc.). W pozostałych powiatach: namysłowskim, oleskim i opolskim, stopa bezrobocia ukształtowała się na poziomie października ub. roku.

Mapa 1. Stopa bezrobocia rejestrowanego w 2024 r.
stan w końcu października



W październiku br. w urzędach pracy **zarejestrowano** 3,0 tys. osób bezrobotnych, tj. więcej o 18,6% niż przed rokiem oraz o 2,4% w porównaniu z wrześniem br. Udział osób zarejestrowanych po raz kolejny w nowo zarejestrowanych ogółem w stosunku do października ub. roku zwiększył się o 0,5 p. proc. (do 74,9%). Zwiększył się również udział osób zwolnionych z przyczyn dotyczących zakładu pracy o 5,0 p. proc. (do 9,2%) oraz osób dotychczas niepracujących o 1,4 p. proc. (do 11,6%). Zmniejszył się natomiast udział absolwentów o 0,5 p. proc. (do 11,5%).

Stopa napływu bezrobotnych do urzędów pracy (tj. *stosunek nowo zarejestrowanych do liczby cywilnej ludności aktywnej zawodowo*) wynosiła 0,9%.

W październiku br. z ewidencji bezrobotnych **wyrejestrowano** 3,0 tys. osób, tj. o 6,0% więcej niż w październiku ub. roku, a o 4,5% mniej w porównaniu z wrześniem br. Z tytułu podjęcia pracy (główniej przyczyny wyrejestrowania) z rejestru bezrobotnych wyłączono 2,0 tys. osób. Udział tej kategorii osób w ogólnej liczbie wyrejestrowanych zwiększył się o 4,6 p. proc. w ujęciu rocznym i wynosił 66,8%. Zwiększył się również udział osób, które rozpoczęły szkolenia lub staż (o 2,6 p. proc. do 5,4%) oraz osób, które dobrowolnie zrezygnowały ze statusu bezrobotnego (o 0,1 p. proc. do 5,3%). Zmniejszył się natomiast udział osób, które nie potwierdziły gotowości do podjęcia pracy (o 5,1 p. proc. do 9,4%), osób, które nabyły prawa do świadczeń przedemerytalnych (o 0,5 p. proc. do 0,5%) oraz osób, które nabyły prawa emerytalne lub rentowe (o 0,1 p. proc. do 0,2%).

Stopa odpływu bezrobotnych z urzędów pracy (tj. *stosunek liczby bezrobotnych wyrejestrowanych w danym miesiącu do liczby bezrobotnych na koniec poprzedniego miesiąca*) wynosiła 15,6%.

W końcu października br. **bez prawa do zasiłku** pozostawało 16,5 tys. bezrobotnych i ich udział w liczbie bezrobotnych ogółem zmniejszył się w porównaniu z analogicznym miesiącem ub. roku o 1,1 p. proc. (do 85,2%).

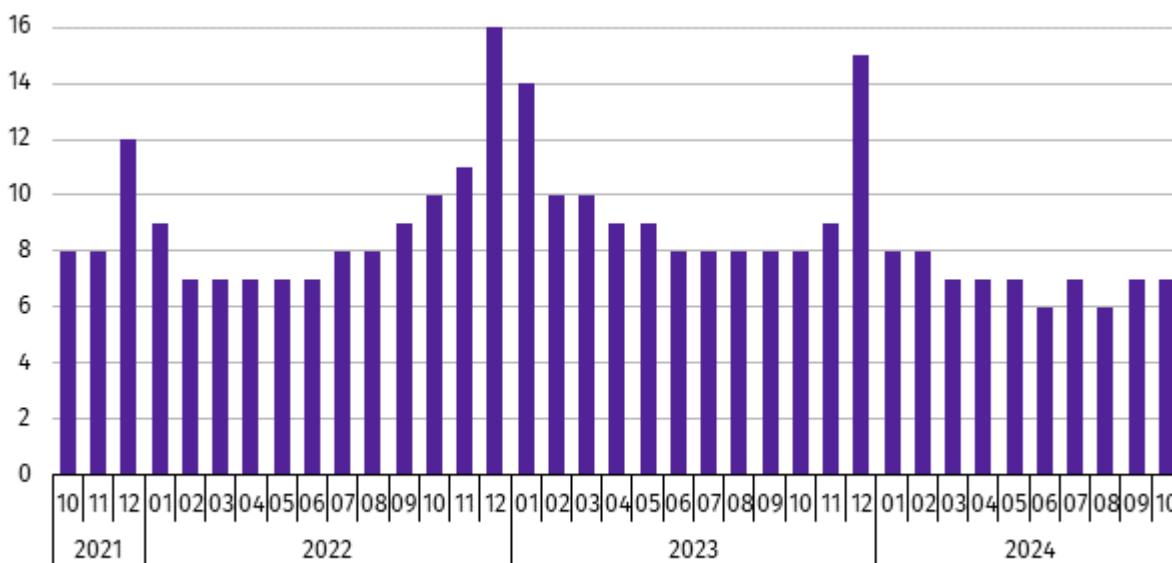
Bezrobotni będący **w szczególnej sytuacji na rynku pracy** w końcu października br. stanowili 82,5% ogólnej liczby bezrobotnych (przed rokiem – 83,6%). Do bezrobotnych w szczególnej sytuacji na rynku pracy zaliczane są m.in. osoby długotrwale bezrobotne. Udział tych osób w liczbie zarejestrowanych ogółem zmniejszył się w skali roku o 0,5 p. proc. (do 50,5%).

Tablica 3. Wybrane kategorie bezrobotnych w szczególnej sytuacji na rynku pracy
stan w końcu miesiąca

BEZROBOTNI	10 2023	2024	
		09	10
	w % ogółem bezrobotnych		
Do 30 roku życia	22,7	22,3	22,4
w tym do 25 roku życia	11,7	11,8	12,1
Długotrwale	51,0	50,5	50,5
Powyżej 50 roku życia	30,1	29,5	29,8
Korzystający ze świadczeń pomocy społecznej	1,6	1,6	1,4
Posiadający co najmniej jedno dziecko do 6 roku życia	17,4	16,0	15,7
Posiadający co najmniej jedno dziecko z niepełnosprawnością do 18 roku życia	0,4	0,4	0,3
Z niepełnosprawnościami	9,0	9,3	7,4

W porównaniu z końcem października ub. roku zmniejszył się również udział osób posiadających co najmniej jedno dziecko do 6 roku życia (o 1,7 p. proc. do 15,7%), osób bezrobotnych z niepełnosprawnościami (o 1,6 p. proc. do 7,4%), osób bezrobotnych powyżej 50 roku życia (o 0,3 p. proc. do 29,8%). Zmniejszył się także udział osób bezrobotnych do 30 roku życia (o 0,3 p. proc. do 22,4%), osób korzystających ze świadczeń pomocy społecznej (o 0,2 p. proc. do 1,4%) oraz osób posiadających co najmniej jedno dziecko z niepełnosprawnością do 18 roku życia (o 0,1 p. proc. do 0,3%).

Wykres 3. Bezrobotni na 1 ofertę pracy
stan w końcu miesiąca



W październiku br. do urzędów pracy zgłoszono 2,0 tys. **ofert zatrudnienia**, tj. więcej o 0,7 tys. niż w analogicznym miesiącu ub. roku oraz o 0,4 tys. w porównaniu z wrześniem br. W końcu października br. na 1 ofertę pracy przypadało, tak jak przed miesiącem, 7 bezrobotnych (przed rokiem 8).

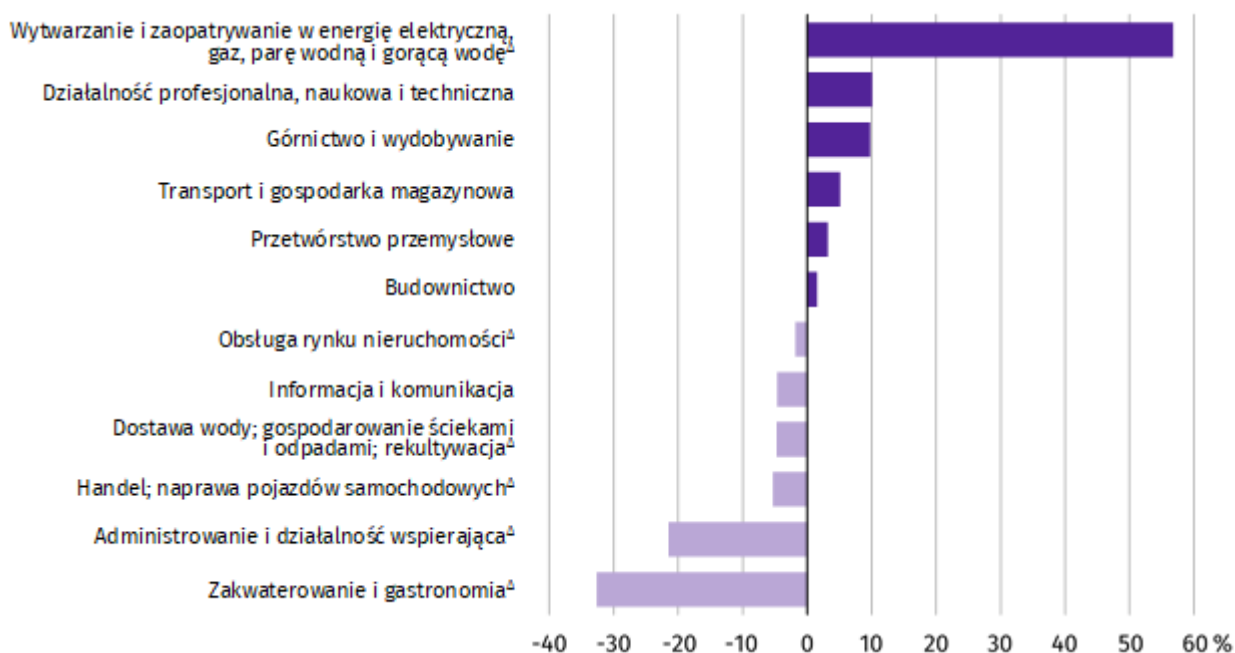
Wynagrodzenia

W październiku br. **przeciętne miesięczne wynagrodzenie brutto w sektorze przedsiębiorstw** wynosiło 7651,06 zł i było o 10,5% wyższe niż w analogicznym miesiącu ub. roku. W kraju przeciętne miesięczne wynagrodzenie brutto w omawianym okresie wynosiło 8316,57 zł i wzrosło o 10,2% w porównaniu z październikiem ub. roku.

W odniesieniu do przeciętnego wynagrodzenia w sektorze przedsiębiorstw w województwie w październiku br. wyższe wynagrodzenie otrzymywali zatrudnieni m.in. w sekcjach: wytwarzanie i zaopatrywanie w energię elektryczną, gaz, parę wodną i gorącą wodę (o 56,8%), działalność profesjonalna, naukowa i techniczna (o 10,1%) oraz górnictwo i wydobywanie

(o 9,8%). Niższe wynagrodzenie brutto od przeciętnego w województwie wystąpiło m.in. w zakwaterowaniu i gastronomii (o 32,7%), administrowaniu i działalności wspierającej (o 21,5%) oraz handlu; naprawie pojazdów samochodowych (o 5,3%).

Wykres 4. Odchylenia względne przeciętnych miesięcznych wynagrodzeń brutto od średniego wynagrodzenia w sektorze przedsiębiorstw w województwie w październiku 2024 r.



W porównaniu z październikiem ub. roku wzrost przeciętnego miesięcznego wynagrodzenia brutto odnotowano we wszystkich sekcjach, w tym przede wszystkim w obsłudze rynku nieruchomości (o 22,5%), budownictwie (o 18,9%), dostawie wody; gospodarowaniu ściekami i odpadami; rekultywacji oraz zakwaterowaniu i gastronomii (po 14,2%).

Tablica 4. Przeciętne miesięczne wynagrodzenia brutto w sektorze przedsiębiorstw

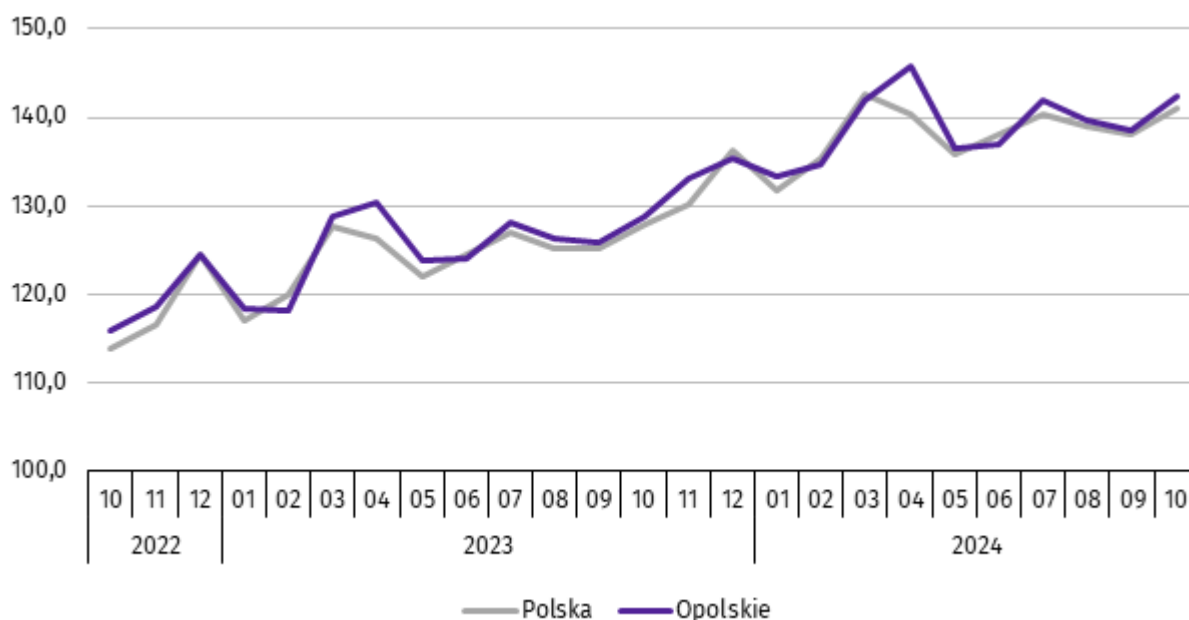
WYSZCZEGÓLNIENIE	10 2024		01–10 2024	
	w zł	10 2023=100	w zł	01–10 2023=100
OGÓŁEM	7651,06	110,5	7515,16	111,0
w tym:				
Przemysł	7932,44	111,1	7749,63	111,2
górnictwo i wydobywanie	8400,21	105,9	8387,76	111,2
przetwórstwo przemysłowe	7899,14	111,3	7748,41	111,1
wytwarzanie i zaopatrywanie w energię elektryczną, gaz, parę wodną i gorącą wodę ^A	11994,90	101,0	10695,83	112,5
dostawa wody; gospodarowanie ściekami i odpadami; rekultywacja ^A	7291,09	114,2	6848,38	113,5
Budownictwo	7770,37	118,9	7485,97	118,5
Handel; naprawa pojazdów samochodowych ^A	7244,75	109,1	7366,11	109,2
Transport i gospodarka magazynowa	8043,95	104,9	8003,49	106,8
Zakwaterowanie i gastronomia ^A	5152,72	114,2	5027,96	117,0
Informacja i komunikacja	7296,05	104,9	7215,77	104,3
Obsługa rynku nieruchomości ^A	7512,91	122,5	7224,96	121,5
Działalność profesjonalna, naukowa i techniczna ^a	8422,87	109,1	8078,07	116,1
Administrowanie i działalność wspierająca ^A	6007,95	110,2	5954,81	111,0

a Nie obejmuje działań: Badania naukowe i prace rozwojowe oraz Działalność weterynaryjna.

W odniesieniu do września br. przeciętne miesięczne wynagrodzenie brutto w sektorze przedsiębiorstw było wyższe o 2,9%. Wzrost wystąpił m.in. w sekcjach: wytwarzanie i zaopatrywanie w energię elektryczną, gaz, parę wodną i gorącą wodę (o 35,2%), dostawa wody; gospodarowanie ściekami i odpadami; rekultywacja (o 7,5%) oraz budownictwo (o 3,7%).

W okresie styczeń–październik br. przeciętne miesięczne wynagrodzenie brutto w sektorze przedsiębiorstw wynosiło 7515,16 zł i było wyższe o 11,0% niż w analogicznym okresie ub. roku. Wzrost wynagrodzenia odnotowano we wszystkich sekcjach, w tym przede wszystkim w obsłudze rynku nieruchomości (o 21,5%), budownictwie (o 18,5%) oraz zakwaterowaniu i gastronomii (o 17,0%).

Wykres 5. Dynamika przeciętnego miesięcznego wynagrodzenia brutto w sektorze przedsiębiorstw
przeciętna miesięczna 2021=100



Rolnictwo

W październiku br. średnia temperatura powietrza dla stacji Opole ukształtowała się na poziomie 11,3°C, przy czym maksymalna temperatura osiągnęła 20,6°C, a minimalna minus 0,3°C. W omawianym miesiącu odnotowano 8 dni z opadami atmosferycznymi, których suma wyniosła 30,4 mm.

Tablica 5. Skup zbóż^a

WYSZCZEGÓLNIENIE	07–10 2024		10 2024		
	w tys. t	07–10 2023=100	w tys. t	10 2023=100	09 2024=100
Ziarno zbóż podstawowych ^b	262,6	72,3	43,7	84,6	96,0
w tym:					
pszenica	175,0	64,9	35,7	82,4	98,7
żyto	29,5	4razy	0,9	51,2	150,2

a Bez skupu realizowanego przez osoby fizyczne. b Obejmuje: pszenicę, żyto, jęczmień, owies, pszenżyto; łącznie z mieszankami zbożowymi, bez ziarna siewnego.

W okresie lipiec–październik 2024 r. **skup zbóż podstawowych (z mieszankami zbożowymi, bez ziarna siewnego)** ukształtował się na poziomie 262,6 tys. t i był niższy o 27,7% od notowanego w analogicznym okresie roku poprzedniego. W omawianych miesiącach skupiono łącznie 175,0 tys. t pszenicy (tj. o 35,1% mniej niż przed rokiem) i 29,5 tys. t żyta (tj. 4 razy więcej niż w tym samym okresie roku poprzedniego).

W październiku br. skupiono 43,7 tys. t zbóż podstawowych (z mieszankami zbożowymi, bez ziarna siewnego), tj. mniej o 15,4% w porównaniu z analogicznym okresem 2023 r. oraz o 4,0% w relacji do września br. Największy udział w skupie zbóż miała pszenica, która stanowiła 81,6% skupu zbóż podstawowych. Skup pszenicy w październiku br. wyniósł 35,7 tys. t i był o 17,6% mniejszy niż rok wcześniej oraz o 1,3% w porównaniu z poprzednim miesiącem.

Tablica 6. Skup podstawowych produktów zwierzęcych^a

WYSZCZEGÓLNIENIE	01–10 2024		10 2024		
	w tys. t	01–10 2023=100	w tys. t	10 2023=100	09 2024=100
Żywiec rzeźny ^b	78,8	97,3	7,2	116,3	118,8
w tym:					
bydło (bez cieląt)	3,8	116,4	0,1	157,5	166,4
trzoda chlewna	40,4	97,9	3,4	106,2	115,6
drób	34,5	95,0	3,7	125,8	120,5
Mleko ^c	258,5	103,8	25,0	104,7	103,3

a Bez skupu realizowanego przez osoby fizyczne. b Obejmuje: bydło, cielęta, trzodę chlewną, owce, konie i drób; w wadze żywej. c W milionach litrów.

W okresie styczeń–październik br. skupiono 78,8 tys. t **żywca rzeźnego (w wadze żywej)**, tj. o 2,7% mniej niż w tym samym okresie 2023 r. W stosunku do danych notowanych przed rokiem niższy był skup żywca drobiowego i wieprzowego (odpowiednio: o 5,0% i o 2,1%), natomiast wyższy żywca wołowego (o 16,4%).

W październiku br. skup żywca rzeźnego (w wadze żywej) wyniósł 7,2 tys. t i był wyższy zarówno w ujęciu rocznym, jak i miesięcznym (odpowiednio: o 16,3% i o 18,8%). W omawianym miesiącu producenci rolni dostarczyli do skupu 3,7 tys. t żywca drobiowego, 3,4 tys. t żywca wieprzowego oraz 0,1 tys. t żywca wołowego.

W ujęciu rocznym odnotowano wzrost skupu żywca wołowego, drobiowego i wieprzowego (odpowiednio: o 57,5%, o 25,8% i o 6,2%). W odniesieniu do września br. większy był skup żywca wołowego, drobiowego i wieprzowego (odpowiednio: o 66,4%, o 20,5% i o 15,6%).

W okresie styczeń–październik br. skupiono 258,5 mln l **mleka**, tj. o 3,8% więcej niż przed rokiem.

W październiku br. skup mleka ukształtował się na poziomie 25,0 mln l i był wyższy zarówno w ujęciu rocznym, jak i miesięcznym (odpowiednio: o 4,7% i o 3,3%).

Tablica 7. Przeciętne ceny podstawowych produktów rolnych

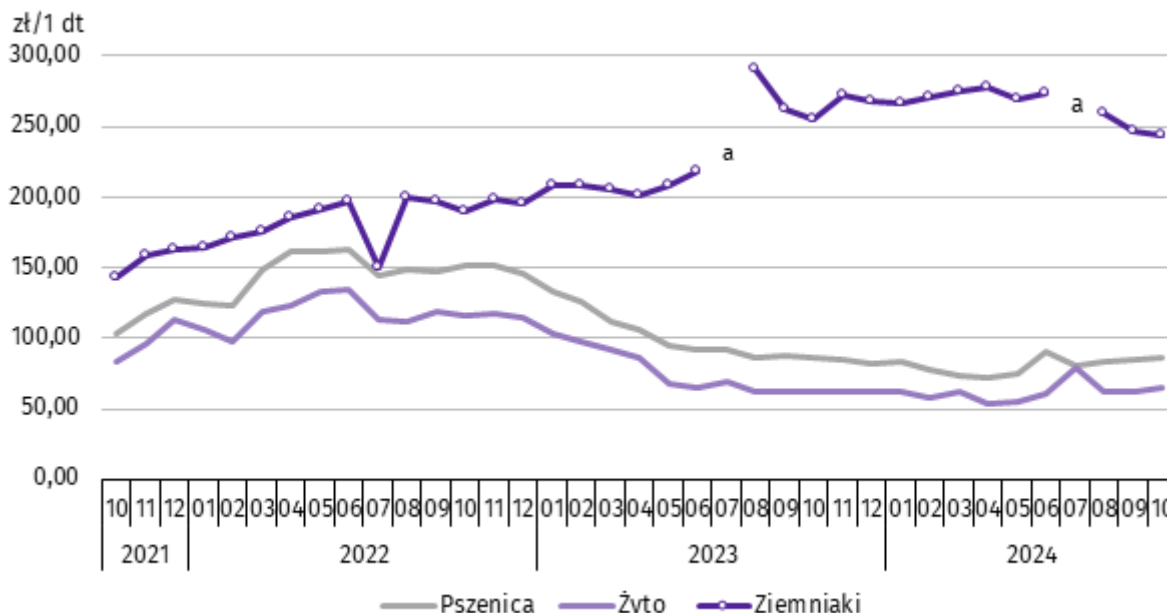
WYSZCZEGÓLNIENIE	Ceny w skupie					Ceny na targowiskach				
	10 2024			01–10 2024		10 2024			01–10 2024	
	zł	10 2023= =100	09 2024= =100	zł	01–10 2023=100	zł	10 2023= =100	09 2024= =100	zł	01–10 2023=100
Ziarno zbóż ^a za 1 dt:										
pszenica	86,22	100,0	102,5	79,17	80,3	137,50	90,2	112,2	127,67	81,0
żyto	64,20	103,4	103,6	74,15	104,9	100,00	109,1	.	.	.
Ziemniaki ^b za 1 dt	86,39	98,8	106,3	107,41	106,4	243,43	95,2	99,0	264,64	115,7
Żywiec rzeźny za 1 kg wagi żywej:										
w tym:										
bydło (bez cieląt)	9,90	101,1	101,4	9,16	93,1
trzoda chlewna	6,98	85,0	95,0	7,40	85,2
drób	5,27	101,5	100,7	5,09	91,2
Mleko za 1 hl	216,82	113,1	105,4	205,12	98,0

a W skupie bez ziarna siewnego. b Na targowiskach jadalne późne.

W październiku br. za 1 dt zbóż podstawowych (z mieszankami zbożowymi, bez ziarna siewnego) płacono średnio 84,77 zł, tj. więcej o 1,6% niż przed rokiem oraz o 3,6% w odniesieniu do września br. W omawianym miesiącu w punktach skupu za 1 dt pszenicy płacono 86,22 zł, jęczmienia 83,04 zł, a żyta 64,20 zł. W ujęciu rocznym ceny skupu jęczmienia i żyta były wyższe (odpowiednio: o 15,8% i o 3,4%), a cena pszenicy nie zmieniła się. W porównaniu z wrześniem br. odnotowano wzrost cen jęczmienia, żyta i pszenicy (odpowiednio: o 10,2%, o 3,6% i o 2,5%).

W okresie styczeń–październik br. za 1 dt pszenicy w punktach skupu płacono średnio 79,17 zł, żyta 74,15 zł, a jęczmienia 72,03 zł. W stosunku do analogicznego okresu 2023 r. niższe były średnie ceny skupu pszenicy i jęczmienia (odpowiednio: o 19,7% i o 12,9%), a wyższe żyta (o 4,9%).

Wykres 6. Przeciętne ceny skupu zbóż i targowiskowe ceny ziemniaków



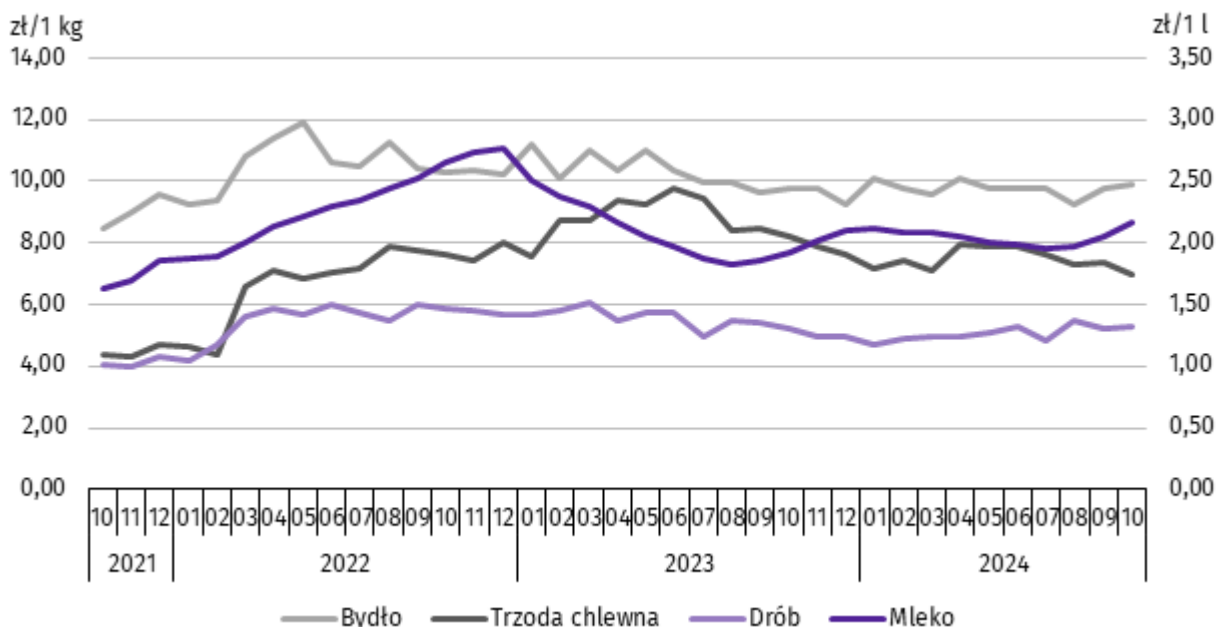
a Brak notowań cen ziemniaków późnych.

W październiku br. w skupie za 1 dt ziemniaków płacono 86,39 zł, a na targowiskach 243,43 zł. Cena ziemniaków w punktach skupu była niższa w ujęciu rocznym (o 1,2%), natomiast wyższa w ujęciu miesięcznym (o 6,3%). Na targowiskach notowano niższą cenę ziemniaków w ujęciu rocznym oraz miesięcznym (odpowiednio: o 4,8% i o 1,0%).

W omawianym miesiącu w skupie za 1 kg żywca wołowego płacono 9,90 zł, żywca wieprzowego 6,98 zł, a żywca drobiowego 5,27 zł. Ceny skupu żywca wołowego i drobiowego były wyższe niż rok wcześniej (odpowiednio: o 1,5% i o 1,1%), a niższa była cena żywca wieprzowego (o 15,0%). W relacji do września br. odnotowano wzrost cen skupu żywca wołowego i drobiowego (odpowiednio: o 1,4% i o 0,7%), natomiast spadek ceny skupu żywca wieprzowego (o 5,0%).

W okresie styczeń–październik br. w punktach skupu za 1 kg żywca wołowego płacono średnio 9,16 zł, żywca wieprzowego 7,40 zł, a żywca drobiowego 5,09 zł. W odniesieniu do analogicznego okresu 2023 r. zmalały ceny skupu żywca wieprzowego, drobiowego i wołowego (odpowiednio: o 14,8%, o 8,8% i o 6,9%).

Wykres 7. Przeciętne ceny skupu żywca i mleka



W październiku br. cena 1 hl mleka w punktach skupu wynosiła 216,82 zł, tj. więcej o 13,1% niż przed rokiem oraz o 5,4% w stosunku do września br.

Średnia cena skupu mleka w okresie styczeń–październik br. ukształtowała się na poziomie 205,12 zł/hl i była niższa o 2,0% w porównaniu z analogicznym okresem 2023 r.

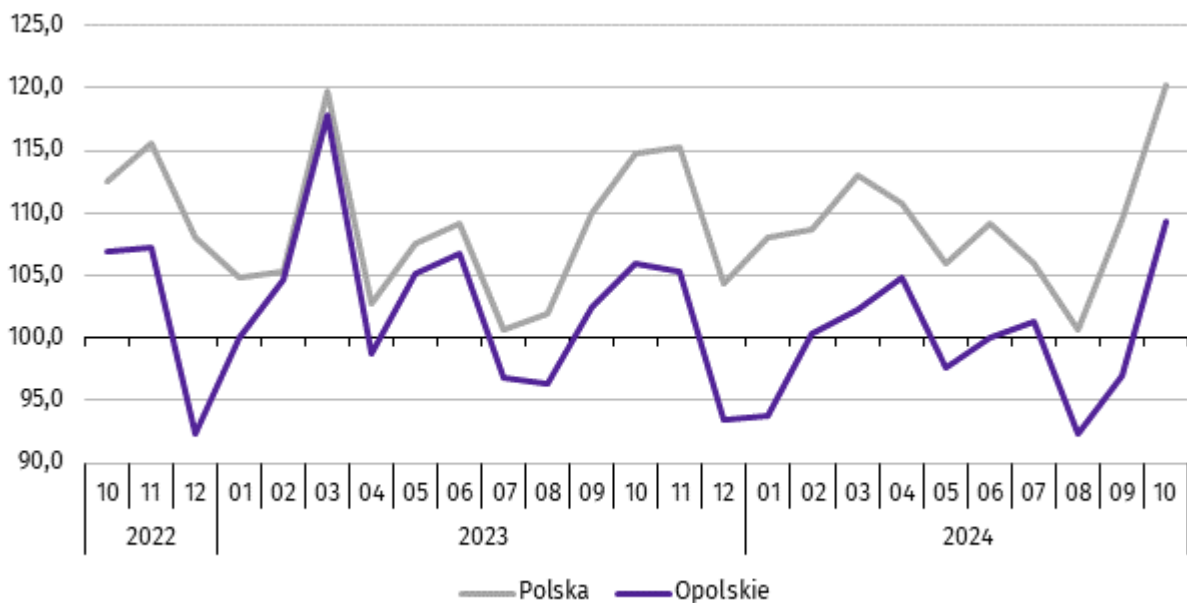
Przemysł i budownictwo

W październiku 2024 r. **produkcja sprzedana przemysłu** osiągnęła wartość (w cenach bieżących) 3986,2 mln zł i była wyższa (w cenach stałych) o 3,1% niż przed rokiem i o 12,7% w odniesieniu do września br. (w kraju odpowiednio: o 4,7% i o 10,0%).

Odnotowano wzrost **produkcji budowlano-montażowej** (w cenach bieżących) zarówno w odniesieniu do października ub. roku, jak i do września 2024 r. (odpowiednio: o 26,4% i o 6,9%).

W ujęciu rocznym wzrost produkcji sprzedanej przemysłu odnotowano w wytwarzaniu i zaopatrywaniu w energię elektryczną, gaz, parę wodną i gorącą wodę (o 8,6%) oraz w przetwórstwie przemysłowym (o 3,4%), przy spadku produkcji w dostawie wody; gospodarowaniu ściekami i odpadami; rekultywacji (o 5,0%), a także w górnictwie i wydobywaniu (o 4,6%).

Wykres 8. Dynamika produkcji sprzedanej przemysłu
przeciętna miesięczna 2021=100; ceny stałe



Wyższy w odniesieniu do października 2023 r. poziom produkcji sprzedanej przemysłu odnotowano w szesnastu działach (spośród dwudziestu ośmiu występujących w województwie), a ich łączny udział w produkcji sprzedanej przemysłu ogółem wynosił 67,4%. Uwzględniając działy o znaczącym udziale w produkcji sprzedanej przemysłu wzrost w odniesieniu do analogicznego miesiąca 2023 r. odnotowano m.in. w produkcji: chemikaliów i wyrobów chemicznych (o 48,5%), artykułów spożywczych (o 12,7%), wyrobów z drewna, korka, słomy i wikliny (o 10,7%), metali (o 5,5%) oraz wyrobów z pozostałych mineralnych surowców niemetalicznych (o 5,2%). Spadek produkcji wystąpił w dwunastu działach, w tym m.in. w produkcji: urządzeń elektrycznych (o 35,0%), wyrobów z metali (o 12,3%) oraz pojazdów samochodowych, przyczep i naczep (o 4,8%).

Dominujące działy przemysłu (udział w produkcji sprzedanej przemysłu ogółem powyżej 10%) zapewniały miejsca pracy dla 22,5% ogółu zatrudnionych w przemyśle.

Tablica 8. Dynamika (w cenach stałych) i struktura (w cenach bieżących) produkcji sprzedanej przemysłu

WYSZCZEGÓLNIENIE	10 2024	01–10 2024	
	analogiczny okres roku poprzedniego=100	w odsetkach	
O G Ó Ł E M	103,1	95,5	100,0
Górnictwo i wydobywanie	95,4	98,2	1,6
Przetwórstwo przemysłowe	103,4	95,6	94,6
w tym produkcja:			
artykułów spożywczych	112,7	96,0	16,2
wyrobów z drewna, korka, słomy i wikliny ^A	110,7	104,5	5,6
papieru i wyrobów z papieru	99,2	97,0	3,7
chemikaliów i wyrobów chemicznych	148,5	107,4	10,7
wyrobów z gumy i tworzyw sztucznych	100,6	103,9	5,0

Tablica 8. Dynamika i struktura produkcji sprzedanej przemysłu (dok.)

WYSZCZEGÓLNIENIE	10 2024	01–10 2024	
		analogiczny okres roku poprzedniego=100	w odsetkach
w tym produkcja: (dok.)			
wyrobów z pozostałych mineralnych surowców niemetalicznych	105,2	104,0	13,1
metali	105,5	87,1	5,0
wyrobów z metali ^Δ	87,7	87,5	9,4
urządzeń elektrycznych	65,0	71,4	6,4
maszyn i urządzeń ^Δ	135,1	98,1	2,8
pojazdów samochodowych, przyczep i naczep ^Δ	95,2	101,8	9,9
mebli	88,5	83,2	1,9
Wytwarzanie i zaopatrywanie w energię elektryczną, gaz, parę wodną i gorącą wodę ^Δ	108,6	79,9	1,3
Dostawa wody; gospodarowanie ściekami i odpadami; rekultywacja ^Δ	95,0	95,6	2,5

W porównaniu z wrześniem br. produkcja sprzedana przemysłu wzrosła we wszystkich sekcjach grupujących przemysł: wytwarzaniu i zaopatrywaniu w energię elektryczną, gaz, parę wodną i gorącą wodę (o 123,7%), górnictwie i wydobywaniu (o 23,6%), przetwórstwie przemysłowym (o 12,3%) oraz dostawie wody; gospodarowaniu ściekami i odpadami; rekultywacji (o 2,7%).

Wydajność pracy w przemyśle, mierzona produkcją sprzedaną na 1 zatrudnionego w październiku 2024 r. wynosiła (w cenach bieżących) 68,9 tys. zł i była (w cenach stałych) o 5,1% wyższa niż przed rokiem, przy spadku o 1,9% przeciętnego zatrudnienia oraz wzroście o 11,1% przeciętnego miesięcznego wynagrodzenia brutto.

W okresie styczeń–październik br. produkcja sprzedana przemysłu kształtowała się (w cenach bieżących) na poziomie 36670,4 mln zł, tj. o 4,5% niższym (w cenach stałych) w odniesieniu do analogicznego okresu 2023 r. (w kraju – o 0,7% wyższym). Spadek produkcji sprzedanej odnotowano we wszystkich sekcjach grupujących przemysł, w tym największy w wytwarzaniu i zaopatrywaniu w energię elektryczną, gaz, parę wodną i gorącą wodę (o 20,1%).

W październiku br. **produkcja sprzedana budownictwa** (w cenach bieżących) wynosiła 622,1 mln zł i była o 0,5% wyższa niż w październiku ub. roku.

Wydajność pracy w budownictwie, mierzona wartością produkcji sprzedanej budownictwa na 1 zatrudnionego w październiku br. wynosiła 83,9 tys. zł i była o 3,5% niższa (w cenach bieżących) niż przed rokiem. Przeciętne zatrudnienie w budownictwie było o 4,2% wyższe niż w analogicznym miesiącu ub. roku, przy wzroście przeciętnego miesięcznego wynagrodzenia brutto o 18,9%.

W okresie styczeń–październik br. produkcja sprzedana budownictwa osiągnęła wartość 6083,1 mln zł, tj. o 9,9% niższą od notowanej przed rokiem.

Produkcja budowlano-montażowa (w cenach bieżących) w październiku br. ukształtowała się na poziomie 171,7 mln zł i stanowiła 27,6% ogółu produkcji sprzedanej budownictwa. Zarówno w stosunku do października ub. roku, jak i do września 2024 r. produkcja budowlano-montażowa zwiększyła się (odpowiednio: o 26,4% i o 6,9%).

W skali roku odnotowano wzrost produkcji budowlano-montażowej w podmiotach wykonujących roboty budowlane specjalistyczne oraz w jednostkach, których podstawowym rodzajem działalności była budowa budynków, natomiast spadek w podmiotach specjalizujących się w budowie obiektów inżynierii lądowej i wodnej.

Tablica 9. Dynamika i struktura (w cenach bieżących) produkcji budowlano-montażowej

WYSZCZEGÓLNIENIE	10 2024	01–10 2024	
		analogiczny okres roku poprzedniego=100	w odsetkach
OGÓŁEM	126,4	106,3	100,0
Budowa budynków ^Δ	137,5	124,9	37,9
Budowa obiektów inżynierii lądowej i wodnej ^Δ	84,3	62,5	27,5
Roboty budowlane specjalistyczne	178,4	175,0	34,7

W porównaniu z wrześniem br. wzrost produkcji budowlano-montażowej odnotowano w podmiotach, których podstawowym rodzajem działalności była budowa budynków (o 25,3%) oraz w jednostkach specjalizujących się w budowie obiektów inżynierii lądowej i wodnej (o 10,7%). Spadek zanotowano w podmiotach wykonujących roboty budowlane specjalistyczne (o 11,7%).

W okresie styczeń–październik 2024 r. produkcja budowlano-montażowa ukształtowała się na poziomie 1647,9 mln zł, tj. o 6,3% wyższym od notowanego przed rokiem.

Budownictwo mieszkaniowe

W październiku 2024 r. w województwie opolskim w porównaniu z analogicznym miesiącem 2023 r. zwiększyła się liczba mieszkań, na budowę których wydano pozwolenia lub dokonano zgłoszenia z projektem budowlanym (o 130,5%). Zmniejszyła się natomiast liczba mieszkań oddanych do użytkowania (o 39,5%) oraz mieszkań, których budowę rozpoczęto (o 18,7%).

Według wstępnych danych¹, w październiku 2024 r. w województwie **przekazano do użytkowania** 244 mieszkania, tj. o 159 mniej niż przed rokiem (o 39,5%). W kraju oddano o 17,3% mieszkań mniej niż w analogicznym miesiącu 2023 r.

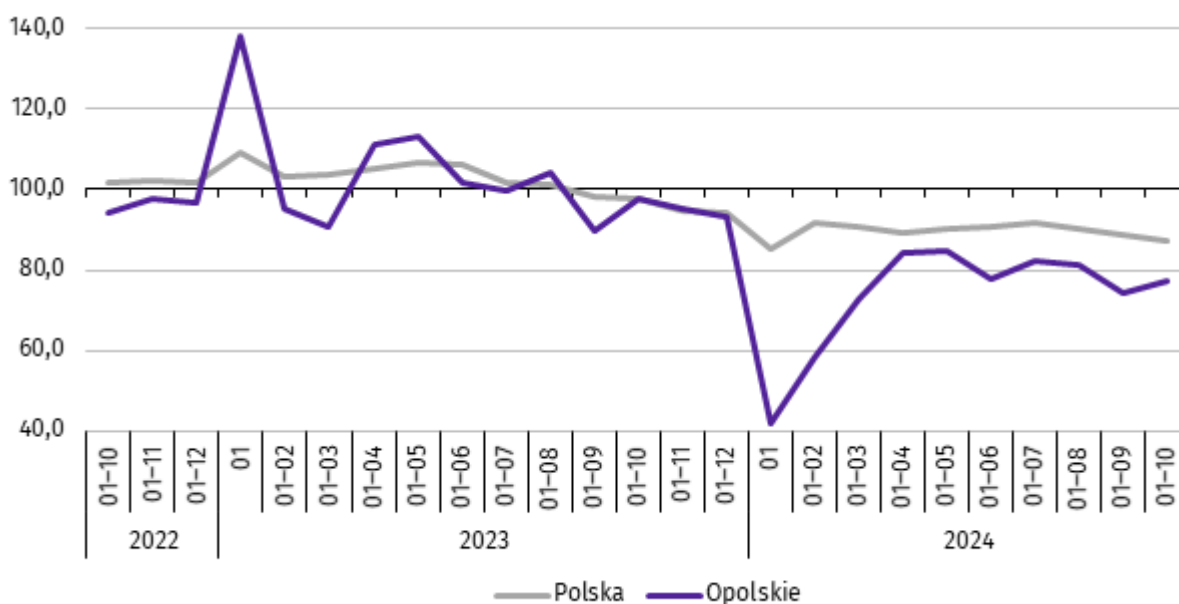
W województwie opolskim w badanym miesiącu najwięcej mieszkań przekazali do użytkowania inwestorzy w budownictwie przeznaczonym na sprzedaż lub wynajem – 132 (54,1% ogólnej liczby oddanych mieszkań) oraz indywidualnym – 112 (45,9%). Przed rokiem w tych formach budownictwa oddano odpowiednio: 124 (30,8%) i 120 (29,8%) mieszkań. W październiku 2024 r. nie oddano do użytkowania nowych mieszkań spółdzielczych, komunalnych, społecznych czynszowych i zakładowych. Mieszkania oddane do użytkowania w województwie opolskim stanowiły 1,4% mieszkań oddanych w kraju.

Tablica 10. Liczba mieszkań oddanych do użytkowania w okresie styczeń–październik 2024 r.

WYSZCZEGÓLNIENIE	Mieszkania oddane do użytkowania			Przeciętna powierzchnia użytkowa 1 mieszkania w m ²
	w liczbach bezwzględnych	w odsetkach	01-10 2023=100	
OGÓŁEM	2083	100,0	79,2	108,6
Indywidualne	1043	50,1	89,2	147,7
Przeznaczone na sprzedaż lub wynajem	1040	49,9	81,8	69,4

W okresie dziesięciu miesięcy 2024 r. oddano do użytkowania 2083 mieszkania, tj. o 20,8% mniej niż przed rokiem. W porównaniu z analogicznym okresem 2023 r. odnotowano spadek liczby oddanych mieszkań w budownictwie przeznaczonym na sprzedaż lub wynajem (o 18,2%) oraz w budownictwie indywidualnym (o 10,8%). W omawianym okresie nie oddano do użytkowania nowych mieszkań spółdzielczych, komunalnych, społecznych czynszowych i zakładowych.

Wykres 9. Dynamika mieszkań oddanych do użytkowania
analogiczny okres 2021=100



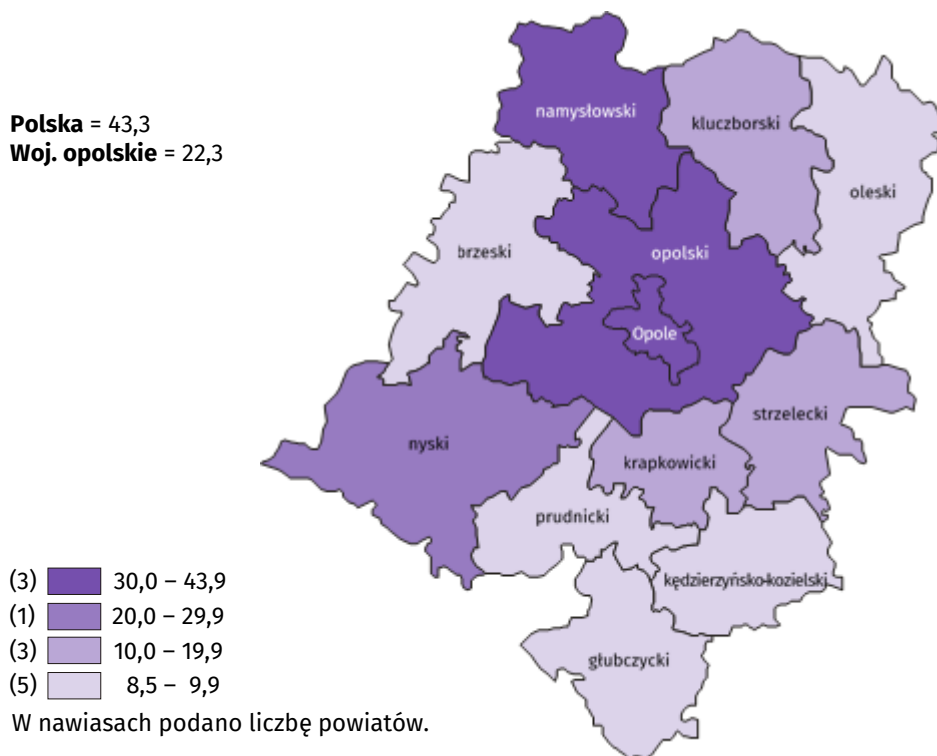
¹ Dane meldunkowe – mogą ulec zmianie po opracowaniu sprawozdań kwartalnych.

Przeciętna powierzchnia mieszkania oddanego do użytkowania w okresie styczeń–październik 2024 r. wynosiła 108,6 m² i była o 5,3 m² większa niż w analogicznym okresie 2023 r. Największe mieszkania wybudowali inwestorzy w budownictwie indywidualnym. W analizowanym okresie wzrost przeciętnej powierzchni użytkowej mieszkania odnotowano w budownictwie przeznaczonym na sprzedaż lub wynajem (o 6,1%), natomiast spadek w budownictwie indywidualnym (o 3,8%).

W okresie styczeń–październik 2024 r. najwięcej mieszkań przekazano do użytkowania w m. Opolu (523) oraz w powiecie opolskim (465). Najmniej wybudowano w powiatach: głubczyckim (36) oraz prudnickim (47).

Mieszkania o największej powierzchni użytkowej oddano w powiecie prudnickim (159,4 m²) i krapkowickim (150,9 m²). Najmniejsze wybudowano w powiecie namysłowskim (78,9m²) oraz w m. Opolu (82,8 m²).

Mapa 2. Mieszkania oddane do użytkowania na 10 tys. ludności^a w okresie styczeń–październik 2024 r.



a Do przeliczeń przyjęto ludność według stanu w dniu 30 czerwca 2024 r.

W październiku 2024 r. liczba mieszkań, na realizację których **wydano pozwolenia lub dokonano zgłoszenia z projektem budowlanym** wynosiła 514, tj. o 130,5% więcej niż w analogicznym miesiącu 2023 r. Najwięcej wydanych pozwoleń lub dokonanych zgłoszeń (73,9% ogólnej liczby) dotyczyło mieszkań w budownictwie przeznaczonym na sprzedaż lub wynajem.

W analizowanym miesiącu **rozpoczęto budowę** 222 mieszkań, tj. o 18,7% mniej niż w październiku 2023 r. Najwięcej mieszkań (50,9% ogólnej liczby) budują inwestorzy w budownictwie indywidualnym.

Tablica 11. Liczba mieszkań, na budowę których wydano pozwolenia lub dokonano zgłoszenia z projektem budowlanym oraz mieszkań, których budowę rozpoczęto w okresie styczeń–październik 2024 r.

WYSZCZEGÓLNIENIE	Mieszkania, na budowę których wydano pozwolenia lub dokonano zgłoszenia z projektem budowlanym			Mieszkania, których budowę rozpoczęto		
	w liczbach bezwzględnych	w odsetkach	01–10 2023=100	w liczbach bezwzględnych	w odsetkach	01–10 2023=100
O G Ó Ł E M	4643	100,0	165,3	3019	100,0	136,4
Indywidualne	1216	26,2	116,8	1121	37,1	106,3
Przeznaczone na sprzedaż lub wynajem	2847	61,3	224,2	1654	54,8	144,0
Komunalne	54	1,2	44,6	11	0,4	122,2
Spółeczne czynszowe	526	11,3	139,9	233	7,7	.

Rynek wewnętrzny

W październiku br. w ujęciu rocznym (w cenach bieżących) odnotowano spadek **sprzedaży detalicznej**, natomiast wzrost **sprzedaży hurtowej**.

Sprzedaż detaliczna (zrealizowana przez przedsiębiorstwa handlowe i niehandlowe) była niższa o 19,3% w porównaniu z analogicznym okresem ub. roku. W analizowanym okresie spadek sprzedaży detalicznej wystąpił w grupach: „pozostałe” (o 46,4%), meble, rtv, agd (o 44,6%) oraz tekstylia, odzież, obuwie (o 29,1%). Wzrost sprzedaży natomiast odnotowano m.in. w grupie pozostała sprzedaż detaliczna w niewyspecjalizowanych sklepach (o 32,5%), pojazdy samochodowe, motocykle, części (o 26,4%) oraz prasa, książki, pozostała sprzedaż w wyspecjalizowanych sklepach (o 4,3%).

Tablica 12. Dynamika i struktura (w cenach bieżących) sprzedaży detalicznej

WYSZCZEGÓLNIENIE	10 2024	01–10 2024	
		analogiczny okres roku poprzedniego = 100	w odsetkach
OGÓŁEM^a	80,7	81,6	100,0
w tym:			
Pojazdy samochodowe, motocykle, części	126,4	116,8	13,4
Paliwa stałe, ciekłe i gazowe	.	.	.
Żywność, napoje i wyroby tytoniowe	102,3	102,2	28,6
Pozostała sprzedaż detaliczna w niewyspecjalizowanych sklepach	132,5	218,6	2,5
Farmaceutyki, kosmetyki, sprzęt ortopedyczny	103,3	100,8	8,4
Tekstylia, odzież, obuwie	70,9	83,5	1,4
Meble, rtv, agd	55,4	45,4	7,2
Prasa, książki, pozostała sprzedaż w wyspecjalizowanych sklepach	104,3	84,2	9,9
Pozostałe	53,6	55,8	13,8

a Grupowania przedsiębiorstw dokonano na podstawie Polskiej Klasyfikacji Działalności – PKD 2007, zaliczając przedsiębiorstwo do określonej kategorii według przeważającego rodzaju działalności, zgodnie z aktualnym w omawianym okresie stanem organizacyjnym. Odnotowane zmiany (wzrost/spadek) sprzedaży detalicznej w poszczególnych grupach rodzajów działalności przedsiębiorstw mogą zatem również wynikać ze zmiany przeważającego rodzaju działalności przedsiębiorstwa oraz zmian organizacyjnych. Nie ma to wpływu na dynamikę sprzedaży detalicznej ogółem.

W porównaniu z wrześniem br. sprzedaż detaliczna była wyższa o 1,4%. Wzrost sprzedaży detalicznej zanotowano m.in. w grupie pojazdy samochodowe, motocykle, części (o 17,0%), meble, rtv, agd (o 14,0%) oraz farmaceutyki, kosmetyki, sprzęt ortopedyczny (o 8,7%). Spadek odnotowano w grupie pozostała sprzedaż detaliczna w niewyspecjalizowanych sklepach (o 15,2%), prasa, książki, pozostała sprzedaż w wyspecjalizowanych sklepach (o 2,5%) oraz tekstylia, odzież, obuwie (o 1,6%).

W okresie styczeń–październik br. sprzedaż detaliczna zmniejszyła się o 18,4% w skali roku. Spadek odnotowano m.in. w grupie meble, rtv, agd (o 54,6%), „pozostałe” (o 44,2%) oraz tekstylia, odzież, obuwie (o 16,5%). Wzrost sprzedaży detalicznej zanotowano m.in. w grupie pozostała sprzedaż detaliczna w niewyspecjalizowanych sklepach (o 118,6%), pojazdy samochodowe, motocykle, części (o 16,8%) oraz żywność, napoje i wyroby tytoniowe (o 2,2%).

Sprzedaż hurtowa w przedsiębiorstwach handlowych w październiku br. była wyższa niż przed rokiem o 13,5%, a w przedsiębiorstwach hurtowych o 17,1%. W odniesieniu do września br. odnotowano wzrost zarówno w sprzedaży hurtowej w jednostkach handlowych, jak i przedsiębiorstwach hurtowych (odpowiednio: o 19,5% i o 16,7%).

W okresie styczeń–październik br. w porównaniu z analogicznym okresem ub. roku sprzedaż hurtowa w przedsiębiorstwach handlowych była niższa o 6,2%, a w przedsiębiorstwach hurtowych o 9,1%.

Wyniki finansowe przedsiębiorstw niefinansowych

W okresie styczeń–wrzesień 2024 r. wyniki finansowe badanych przedsiębiorstw były niższe od uzyskanych w roku poprzednim. Pogorszeniu uległy wskaźniki rentowności ze sprzedaży produktów, towarów i materiałów oraz rentowności obrotu brutto i netto. Mniej korzystne były również wskaźniki płynności finansowej, w porównaniu z okresem styczeń–wrzesień 2023 r.

Tablica 13. Przychody, koszty oraz wyniki finansowe podmiotów objętych badaniem

WYSZCZEGÓLNIENIE	01–09 2023	01–09 2024
	w mln zł	
Przychody z całokształtu działalności	59685,7	58620,7
w tym przychody ze sprzedaży produktów, towarów i materiałów	58302,4	56507,2
Koszty uzyskania przychodów z całokształtu działalności	56070,2	55875,0
w tym koszt własny sprzedanych produktów oraz wartość sprzedanych towarów i materiałów	54966,4	53838,8
Wynik ze sprzedaży produktów, towarów i materiałów	3335,9	2668,5
Wynik na pozostałej działalności operacyjnej	442,7	257,1
Wynik na operacjach finansowych	-163,1	-179,9
Wynik finansowy brutto	3615,5	2745,7
Wynik finansowy netto	3019,1	2213,1
zysk netto	3816,8	2793,6
strata netto	797,7	580,5

Przychody z całokształtu działalności w okresie styczeń–wrzesień 2024 r. kształtowały się na poziomie 58620,7 mln zł, tj. o 1,8% niższym niż w okresie styczeń–wrzesień 2023 r., natomiast **koszty uzyskania tych przychodów** zmniejszyły się o 0,3% i wynosiły 55875,0 mln zł. Wskaźnik poziomu kosztów wynosił 95,3% (wobec 93,9% przed rokiem). Przychody ze sprzedaży produktów, towarów i materiałów były niższe o 3,1%, natomiast koszty tej działalności spadły o 2,1%.

Wynik finansowy ze sprzedaży produktów, towarów i materiałów był o 20,0% niższy w stosunku do okresu styczeń–wrzesień 2023 r. i wynosił 2668,5 mln zł. Wynik na pozostałej działalności operacyjnej obniżył się o 41,9% i osiągnął wartość 257,1 mln zł. Gorszy niż przed rokiem był wynik na operacjach finansowych (minus 179,9 mln zł wobec minus 163,1 mln zł przed rokiem).

Wynik finansowy brutto osiągnął wartość 2745,7 mln zł i był niższy o 869,8 mln zł (tj. o 24,1%) od uzyskanego w okresie styczeń–wrzesień 2023 r. Obciążenia wyniku finansowego brutto podatkiem dochodowym zmniejszyły się w skali roku o 10,7% do 532,6 mln zł. Wzrosła natomiast relacja podatku dochodowego od osób prawnych i fizycznych do zysku brutto – z 13,2% do 15,9%. **Wynik finansowy netto** kształtował się na poziomie 2213,1 mln zł i był niższy o 806,0 mln zł (tj. o 26,7%) w porównaniu z uzyskanym w okresie styczeń–wrzesień 2023 r.; zysk netto spadł o 26,8%, a strata netto o 27,2%.

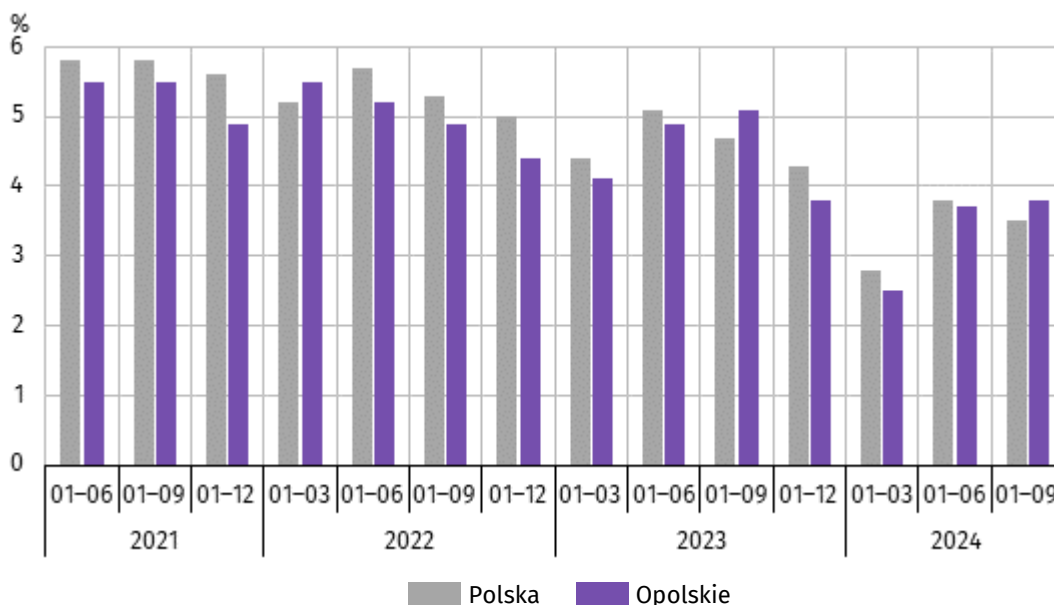
W omawianym okresie zysk netto wykazało 69,6% badanych przedsiębiorstw wobec 74,9% w okresie styczeń–wrzesień 2023 r. Udział przychodów przedsiębiorstw wykazujących zysk netto w ogólnej kwocie przychodów z całokształtu działalności zmniejszył się z 84,1% do 67,1%. W sekcji przetwórstwo przemysłowe zysk netto odnotowało 66,0% przedsiębiorstw (w okresie styczeń–wrzesień 2023 r. – 73,2%), a udział uzyskanych przez nie przychodów w przychodach wszystkich podmiotów tej sekcji stanowił 70,7% (w okresie styczeń–wrzesień 2023 r. – 74,4%).

Tablica 14. Podstawowe wskaźniki ekonomiczno-finansowe podmiotów objętych badaniem

WYSZCZEGÓLNIENIE	01–09 2023	01–09 2024
	w %	
Wskaźnik poziomu kosztów	93,9	95,3
Wskaźnik rentowności ze sprzedaży produktów, towarów i materiałów	5,7	4,7
Wskaźnik rentowności obrotu brutto	6,1	4,7
Wskaźnik rentowności obrotu netto	5,1	3,8
Wskaźnik płynności finansowej I stopnia	45,3	45,0
Wskaźnik płynności finansowej II stopnia	108,3	105,0

W relacji do okresu styczeń–wrzesień 2023 r. w badanych przedsiębiorstwach niefinansowych odnotowano pogorszenie większości podstawowych wskaźników ekonomiczno-finansowych. W skali roku wskaźnik poziomu kosztów z całokształtu działalności wzrósł o 1,4 p. proc. Zmniejszył się wskaźnik rentowności ze sprzedaży produktów, towarów i materiałów o 1,0 p. proc. Pogorszyły się wskaźniki rentowności obrotu brutto i netto, odpowiednio: o 1,4 p. proc. i o 1,3 p. proc. Zmniejszył się również wskaźnik płynności finansowej I stopnia – o 0,3 p. proc., a II stopnia – o 3,3 p. proc.

Wykres 10. Wskaźnik rentowności obrotu netto



Wartość **aktywów obrotowych** badanych przedsiębiorstw na koniec września 2024 r. wyniosła 26095,3 mln zł i była o 1,8% wyższa niż w końcu września 2023 r. Wzrosła wartość krótkoterminowych rozliczeń międzyokresowych (o 22,2%), inwestycji krótkoterminowych (o 3,8%) oraz zapasów (o 1,2%), natomiast spadła wartość należności krótkoterminowych (o 0,4%). W strukturze aktywów obrotowych odnotowano wzrost udziału inwestycji krótkoterminowych (z 26,8% do 27,3%) i krótkoterminowych rozliczeń międzyokresowych (z 2,1% do 2,6%), a spadek udziału należności krótkoterminowych (z 37,3% do 36,5%) oraz zapasów (z 33,8% do 33,6%). Porównanie struktury zapasów wykazało wzrost udziału towarów (z 35,2% do 37,1%), natomiast spadek udziału materiałów (z 38,2% do 37,0%), produktów gotowych (z 13,7% do 12,6%) oraz półproduktów i produktów w toku (z 11,7% do 11,4%).

Aktywa obrotowe finansowane były głównie zobowiązaniami krótkoterminowymi – relacja zobowiązań krótkoterminowych do aktywów obrotowych na koniec września 2024 r. wyniosła 60,8% wobec 59,2% w końcu września ub. roku.

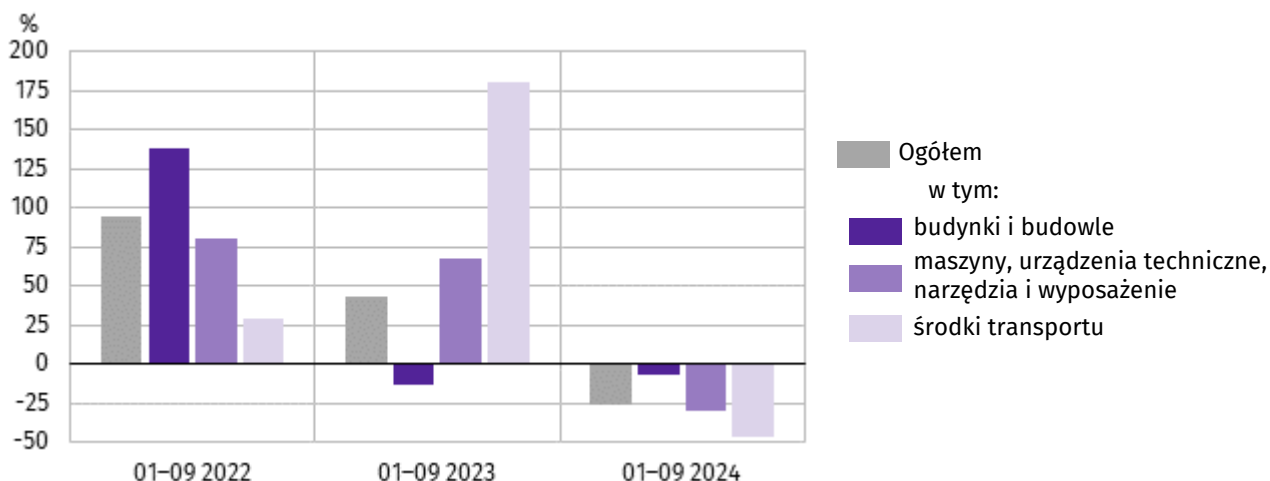
Zobowiązania długo-i krótkoterminowe (bez funduszy specjalnych) w końcu września 2024 r. wyniosły 20141,1 mln zł i były o 4,2% wyższe niż w końcu września 2023 r. Zobowiązania krótkoterminowe stanowiły 78,7% ogółu zobowiązań (wobec 78,5% we wrześniu 2023 r.). Zobowiązania krótkoterminowe badanych przedsiębiorstw wyniosły 15861,0 mln zł i w skali roku były wyższe o 4,5%, w tym z tytułu podatków, ceł, ubezpieczeń i innych świadczeń (o 21,5%), natomiast niższe z tytułu dostaw i usług (o 5,9%) oraz kredytów bankowych i pożyczek (o 2,2%). Wartość zobowiązań długoterminowych wyniosła 4280,1 mln zł i była wyższa o 3,1% niż w końcu września 2023 r.

Nakłady inwestycyjne

Nakłady inwestycyjne zrealizowane w okresie styczeń–wrzesień 2024 r. przez przedsiębiorstwa mające siedzibę na terenie województwa opolskiego osiągnęły wartość 1944,3 mln zł i były (w cenach bieżących) o 26,1% niższe niż w okresie styczeń–wrzesień 2023 r.

W analizowanym okresie nakłady na zakupy zmniejszyły się o 33,0% (z tego nakłady na środki transportu były niższe o 46,0%, a na maszyny, urządzenia techniczne, narzędzia i wyposażenie o 29,4%). Zmniejszyły się nakłady na budynki i budowlę o 6,2%. Udział zakupów w nakładach ogółem wynosił 67,5% (w okresie styczeń–wrzesień 2023 r. – 74,5%).

Wykres 11. Nakłady inwestycyjne (ceny bieżące)
wzrost/spadek do roku poprzedniego



W okresie styczeń–wrzesień 2024 r. inwestowały głównie przedsiębiorstwa prowadzące działalność w zakresie przetwórstwa przemysłowego, na które przypadało 79,7% ogółu poniesionych nakładów oraz transportu i gospodarki magazynowej – 6,7%.

W strukturze nakładów według sekcji w porównaniu z okresem styczeń–wrzesień 2023 r. najbardziej zmniejszył się udział nakładów poniesionych przez przedsiębiorstwa prowadzące działalność w zakresie handlu; naprawy pojazdów samochodowych (o 2,7 p. proc.), natomiast największy wzrost odnotowano w transporcie i gospodarce magazynowej (o 3,6 p. proc.).

W okresie styczeń–wrzesień 2024 r. **rozpoczęto 580 inwestycji**, tj. o 0,3% więcej niż w okresie styczeń–wrzesień 2023 r. łączna wartość kosztorysowa inwestycji nowo rozpoczętych wyniosła 413,4 mln zł. Na ulepszenie (tj. przebudowę, rozbudowę, rekonstrukcję lub modernizację) istniejących środków trwałych przypadało 21,1% wartości kosztorysowej wszystkich inwestycji rozpoczętych (w okresie styczeń–wrzesień 2023 r. – 22,9%).

Podmioty gospodarki narodowej

Według stanu na koniec października br. w rejestrze REGON wpisanych było 114,5 tys. **podmiotów gospodarki narodowej**², tj. więcej o 1,9% niż przed rokiem i o 0,2% w porównaniu z poprzednim miesiącem.

Liczba zarejestrowanych **osób fizycznych** prowadzących działalność gospodarczą wyniosła 81,9 tys. (71,5% podmiotów ogółem) i w porównaniu z analogicznym miesiącem ub. roku wzrosła o 1,6%. Do rejestru REGON wpisanych było 15,5 tys. **spółek**, w tym 8,8 tys. spółek handlowych i 6,6 tys. spółek cywilnych. Liczba spółek ogółem oraz spółek handlowych wzrosła w skali roku odpowiednio: o 2,4% i o 4,5%, natomiast w spółkach cywilnych odnotowano spadek o 0,2%.

Według **przewidywanej liczby pracujących**, przeważały podmioty o liczbie pracujących poniżej 10 osób (96,7% ogółu podmiotów). Udział podmiotów o przewidywanej liczbie pracujących 10–49 wyniósł 2,7%, a podmioty powyżej 49 pracujących stanowiły 0,6% wszystkich podmiotów wpisanych do rejestru REGON. W skali roku wzrost liczby podmiotów wystąpił w przedziale liczby pracujących 0–9, tj. o 2,0%.

W analizowanym okresie największy wzrost liczby podmiotów odnotowano m.in. w sekcjach: wytwarzanie i zaopatrywanie w energię elektryczną, gaz, parę wodną i gorącą wodę (o 10,9%), pozostała działalność usługowa (o 6,8%) oraz górnictwo i wydobywanie (o 6,2%). Spadek wystąpił w rolnictwie, leśnictwie, łowiectwie i rybactwie oraz w handlu; naprawie pojazdów samochodowych (po 0,4%).

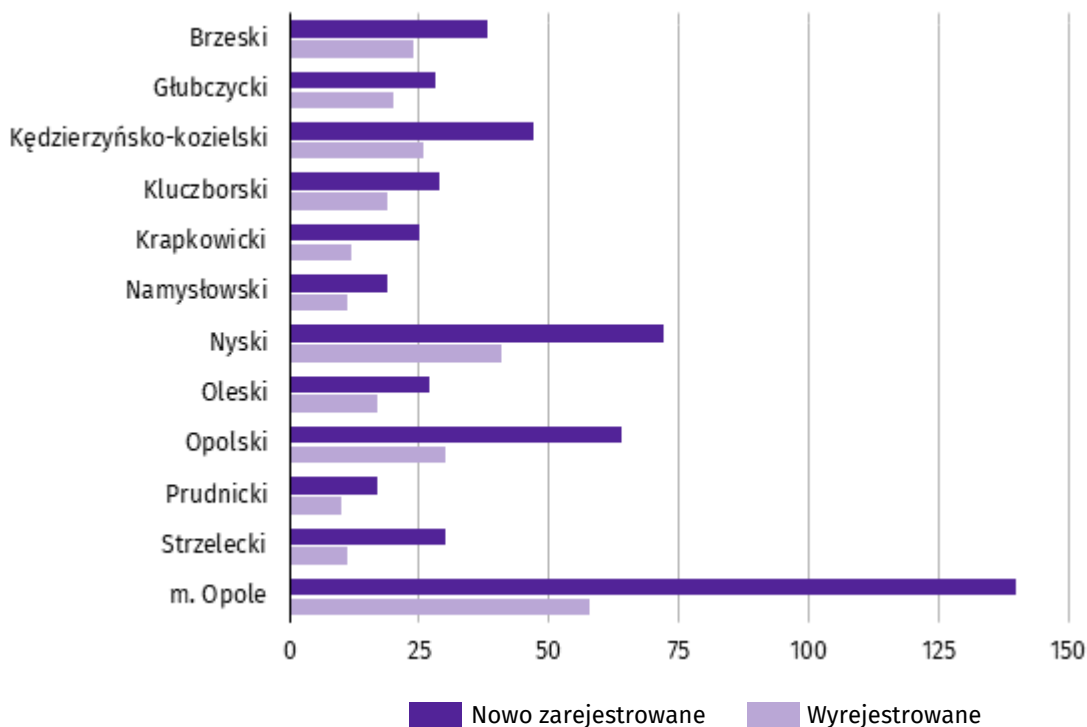
Najwięcej podmiotów zarejestrowanych było w m. Opolu (21,1% ogólnej liczby), a następnie w powiecie nyskim (13,5%) i opolskim (12,1%). Najmniej podmiotów prowadziło działalność w powiecie głubczyckim (4,0%), namysłowskim i prudnickim (po 4,5%) oraz krapkowickim (4,9%).

W październiku br. do rejestru REGON wpisano 536 **nowych podmiotów** tj. o 1,5% mniej niż w poprzednim miesiącu. Wśród nowo zarejestrowanych jednostek przeważały osoby fizyczne prowadzące działalność gospodarczą, których wpisano 431 (o 3,1% mniej niż we wrześniu br.). Liczba nowo zarejestrowanych spółek handlowych była większa o 15,7%, w tym spółek z ograniczoną odpowiedzialnością – o 14,0%.

W październiku br. **wykreślono** z rejestru REGON 279 podmiotów (o 18,9% mniej niż przed miesiącem), w tym 218 osób fizycznych prowadzących działalność gospodarczą (odpowiednio o 20,7% mniej).

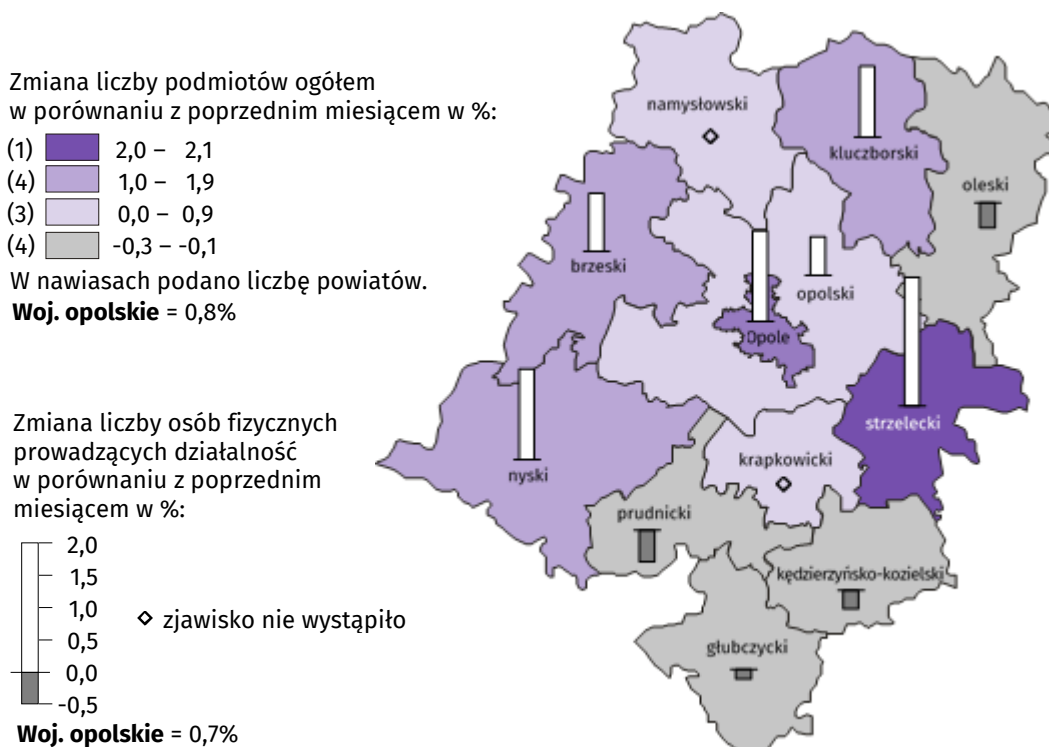
² Dotyczy osób prawnych, jednostek organizacyjnych niemających osobowości prawnej oraz osób fizycznych prowadzących działalność gospodarczą (bez osób fizycznych prowadzących gospodarstwa indywidualne w rolnictwie).

Wykres 12. Podmioty gospodarki narodowej nowo zarejestrowane i wyrejestrowane w październiku 2024 r.



Według stanu na koniec października br. w rejestrze REGON 14,6 tys. podmiotów miało **zawieszoną działalność** (o 0,8% więcej niż we wrześniu br.). Zdecydowaną większość, tj. 96,2% stanowiły osoby fizyczne prowadzące działalność gospodarczą. Udział podmiotów z zawieszoną działalnością w ogólnej liczbie zarejestrowanych podmiotów wyniósł 12,8% (przed miesiącem – 12,7%).

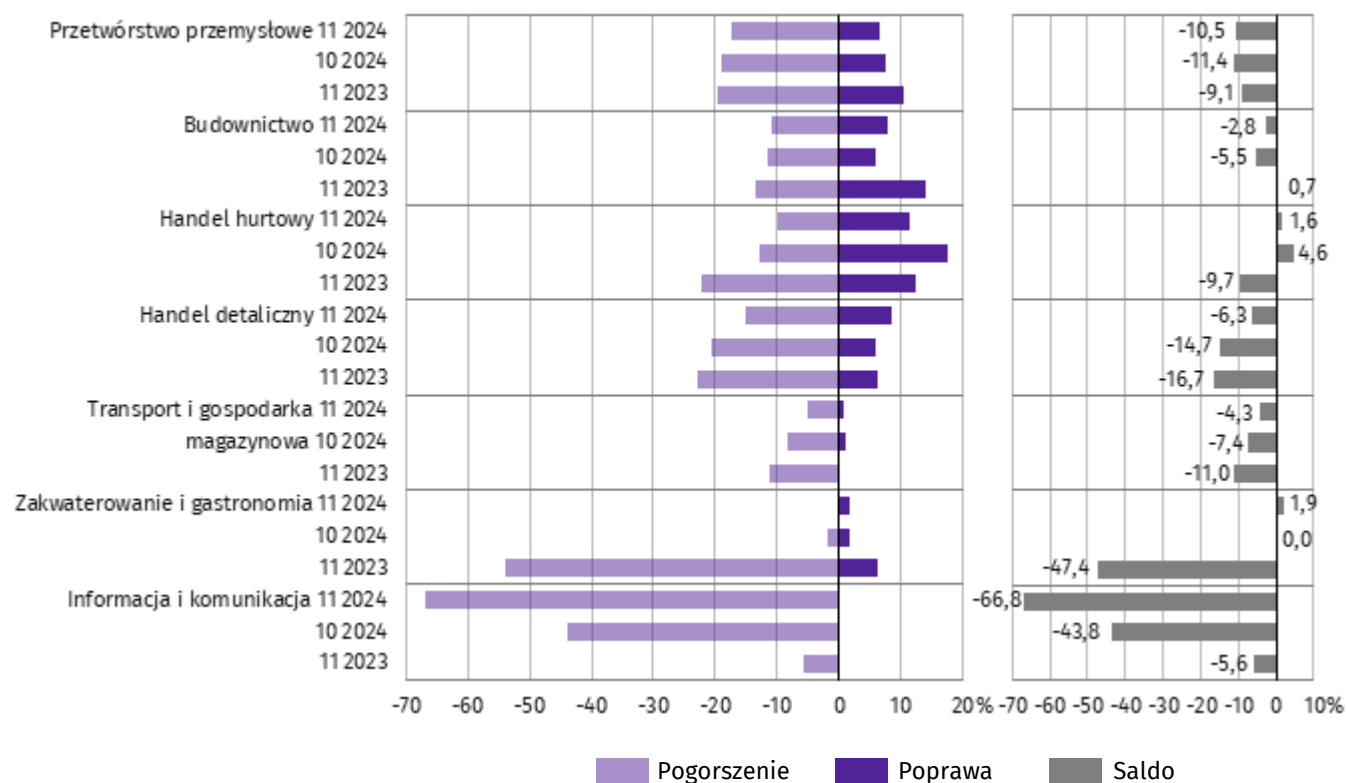
Mapa 3. Podmioty gospodarki narodowej z zawieszoną działalnością w październiku 2024 r. stan w końcu miesiąca



Koniunktura gospodarcza

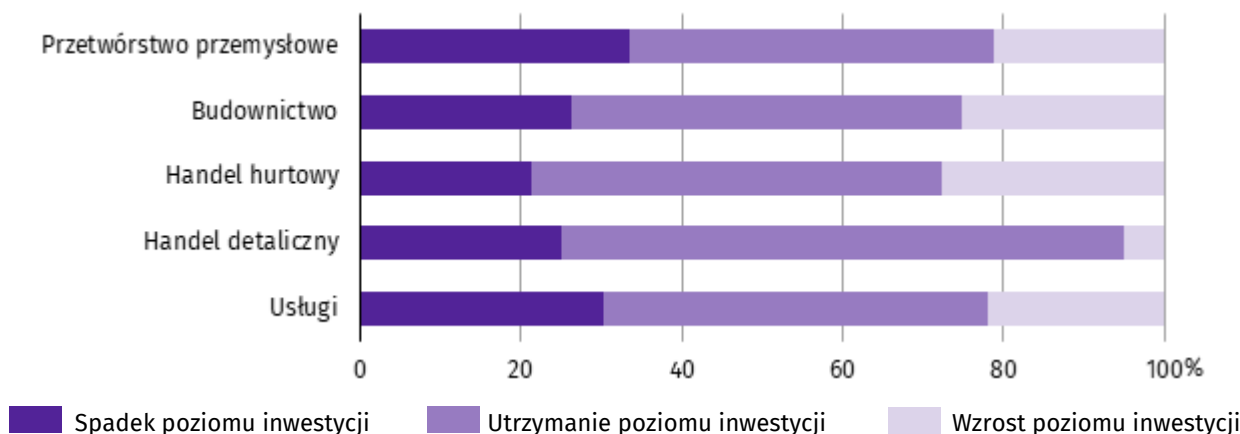
W listopadzie 2024 r. w większości badanych obszarów gospodarki oceny koniunktury sformułowane przez przedsiębiorców są negatywne. Najbardziej pesymistyczne nastroje gospodarcze panują wśród jednostek zajmujących się informacją i komunikacją. W tej sekcji odnotowano również największy spadek wartości wskaźnika ogólnego klimatu koniunktury, o 23,0 w skali miesiąca. Podmioty prowadzące działalność w zakresie przetwórstwa przemysłowego wyrażają niekorzystne opinie, ale na poziomie zbliżonym do października 2024 r. Mimo utrzymanych negatywnych ocen, największy wzrost wartości wskaźnika zarejestrowano w handlu detalicznym – o 8,4 w porównaniu z poprzednim miesiącem. Wyższą wartość zarejestrowano także w budownictwie oraz w transporcie i gospodarce magazynowej. Najkorzystniej oceniają koniunkturę jednostki z sekcji zakwaterowanie i gastronomia. Również opinie przedsiębiorców zajmujących się handlem hurtowym są pozytywne, choć na poziomie niższym niż w październiku 2024 r.

Wykres 13. Wskaźniki ogólnego klimatu koniunktury według rodzaju działalności (sekcje i działy PKD 2007)



Wyniki badania dot. wpływu inwestycji na koniunkturę gospodarczą³

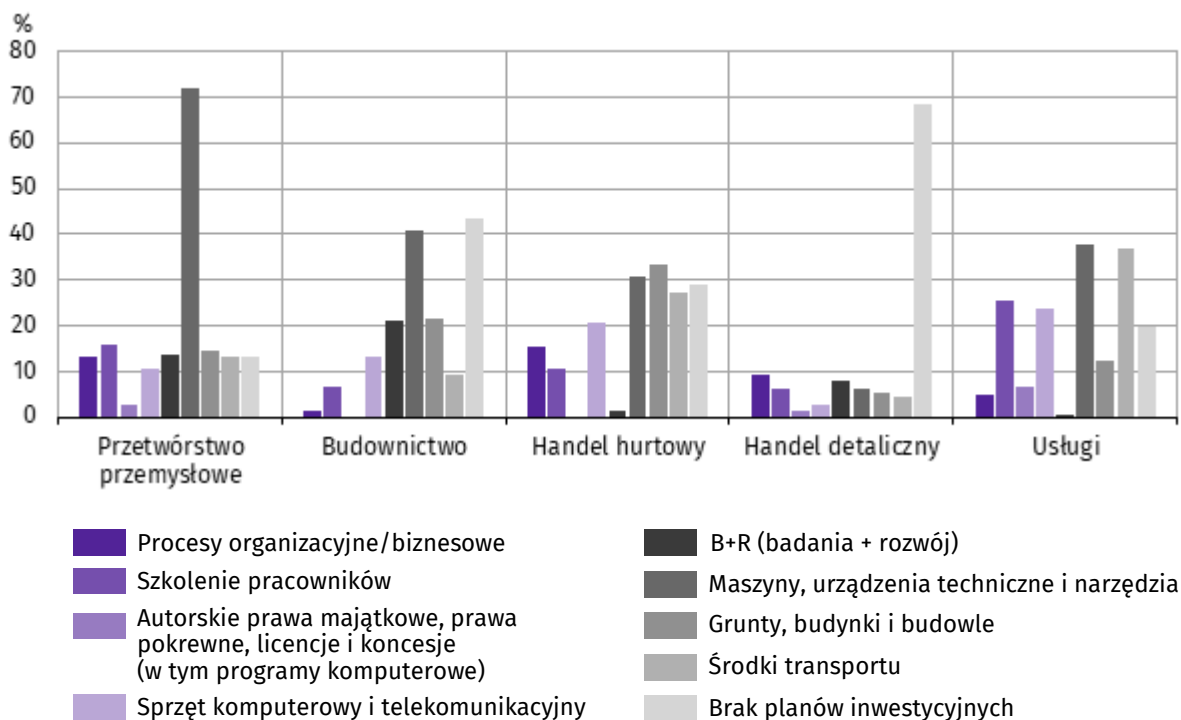
Pytanie 1. Jakie są Państwa aktualne przewidywania, co do poziomu inwestycji Państwa firmy w 2024 r. w odniesieniu do inwestycji zrealizowanych w 2023 r.?



³ Badanie zostało przeprowadzone od 1 do 10 listopada 2024 r. na próbie jednostek przemysłowych, budowlanych, handlowych i usługowych. Odpowiedzi na cały dodatkowy blok pytań są udzielane na zasadzie dobrowolności. We wszystkich pytaniach prezentowany jest procent (ważony) odpowiedzi respondentów na dany wariant. Dane zostały zagregowane zgodnie z metodologią agregacji (ważenia) stosowaną standardowo w badaniu koniunktury gospodarczej.

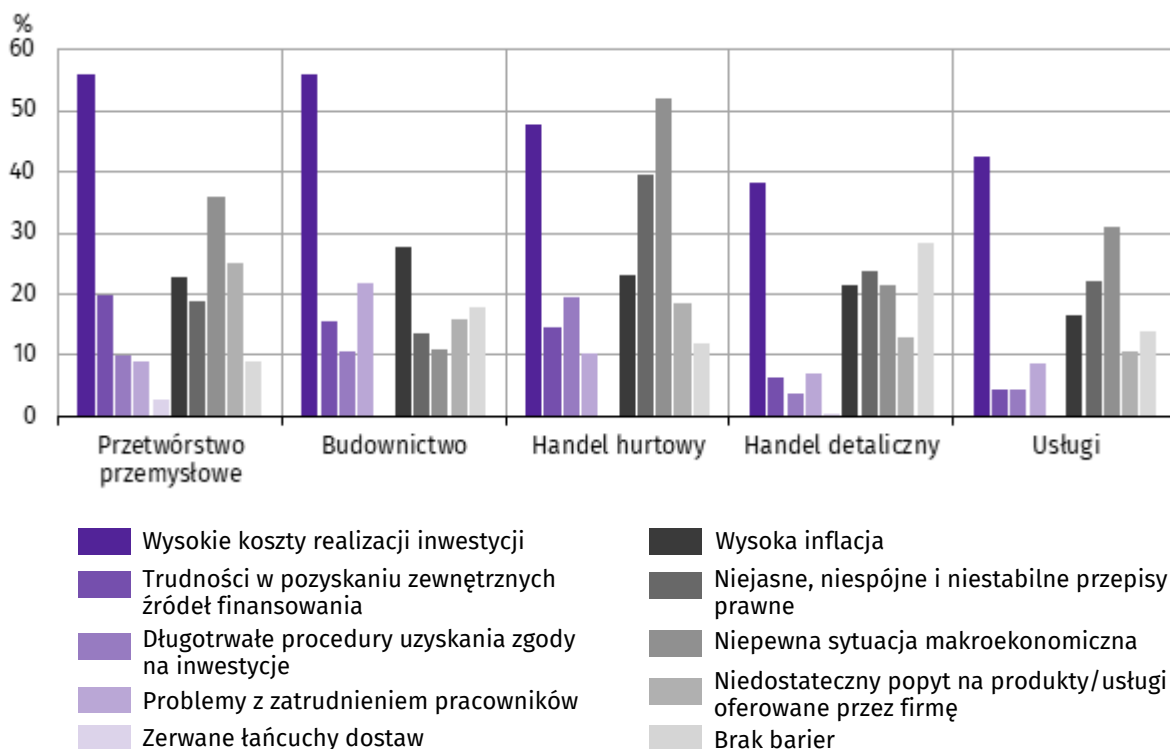
We wszystkich badanych rodzajach działalności przedsiębiorcy przewidywali, że w 2024 r. inwestycje utrzymają się na poziomie z poprzedniego roku, najwięcej w handlu detalicznym – 69,8%. Spadek poziomu inwestycji w relacji do 2023 r. przewidywało 33,5% przedsiębiorstw w przetwórstwie przemysłowym, natomiast wzrost inwestycji wskazali przede wszystkim przedsiębiorcy działający w handlu hurtowym – 27,8%.

Pytanie 2. Jakie są główne kierunki inwestowania Państwa firmy w bieżącym roku?



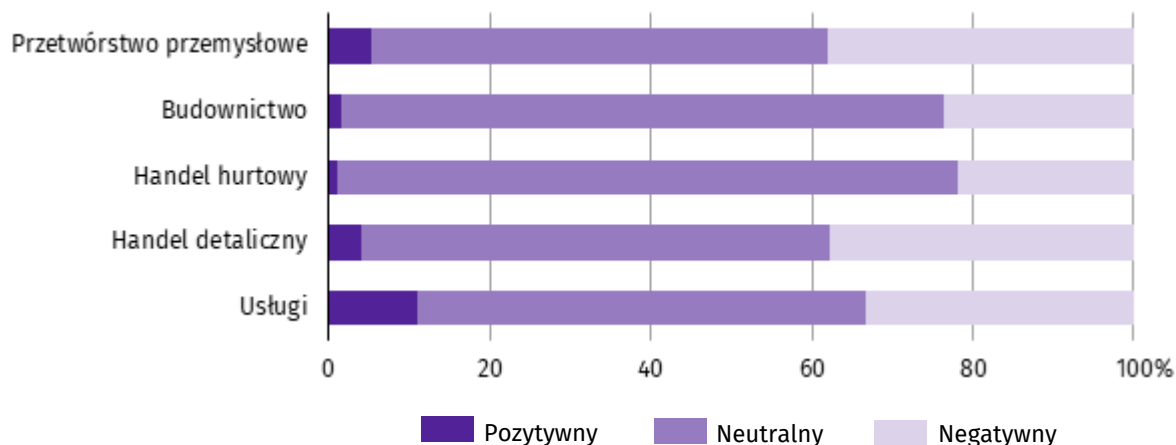
Wśród prezentowanych rodzajów działalności na główny kierunek inwestowania w maszyny, urządzenia techniczne i narzędzia najczęściej wskazywali przedsiębiorcy w przetwórstwie przemysłowym (71,9% odpowiedzi). Brak planów inwestycyjnych przewidywali przedsiębiorcy w handlu detalicznym (68,4%) oraz w budownictwie (43,4%).

Pytanie 3. Które z poniższych barier w największym stopniu wpływają na skalę inwestycji Państwa firmy w bieżącym roku?



W większości badanych obszarów działalności przedsiębiorcy wskazywali na wysokie koszty realizacji inwestycji. Taką odpowiedź zadeklarowało m.in. 55,9% przedsiębiorców działających w przetwórstwie przemysłowym i w budownictwie. Na niepewną sytuację makroekonomiczną najczęściej wskazywano w handlu hurtowym (52,1%).

Pytanie 4. Jak bieżące zmiany sytuacji Państwa firmy oraz otoczenia rynkowego wpływają na skłonność do podejmowania inwestycji?



We wszystkich badanych rodzajach działalności zdecydowana większość przedsiębiorców uznała, że bieżące zmiany sytuacji firmy oraz otoczenia rynkowego nie mają wpływu na podejmowanie decyzji inwestycyjnych. Takie deklaracje składali najczęściej przedsiębiorcy w handlu hurtowym (77,0%). Negatywny wpływ na podejmowanie decyzji inwestycyjnych wskazywano głównie w przetwórstwie przemysłowym (37,9%), a pozytywny – w usługach (10,9%).

Więcej informacji na temat wyników badań koniunktury gospodarczej zaprezentowano na stronie internetowej
Urzędu Statystycznego w Zielonej Górze
<https://zielonagora.stat.gov.pl/osrodki/osrodek-badan-koniunktury/obk-dane/>

Wybrane dane o województwie opolskim

WYSZCZEGÓLNIENIE		01	02	03	04	05	06	07	08	09	10	11	12
A – 2023													
B – 2024													
Ludność ^a w tys.	A	939,5	936,7
	B	933,3	
Przeciętne zatrudnienie w sektorze przedsiębiorstw ^b w tys. osób	A	106,5	107,1	107,4	107,6	107,2	107,1	107,2	106,7	107,2	107,2	107,4	107,3
	B	105,6	106,2	105,6	106,7	106,4	106,5	106,5	106,0	106,1	106,2		
analogiczny miesiąc poprzedniego roku = 100	A	100,2	100,2	100,2	100,2	100,1	99,8	99,7	99,5	100,2	100,6	100,7	100,9
	B	99,1	99,1	98,3	99,2	99,2	99,5	99,4	99,4	99,0	99,1		
poprzedni miesiąc = 100	A	100,2	100,6	100,3	100,1	99,7	99,9	100,1	99,5	100,5	99,9	100,2	99,9
	B	98,5	100,6	99,5	101,0	99,7	100,2	100,0	99,6	100,1	100,1		
Bezrobotni zarejestrowani (stan w końcu okresu) w tys. osób	A	21,8	21,9	21,7	21,2	20,8	20,9	20,6	20,3	19,6	19,3	19,3	20,3
	B	21,3	21,1	20,4	19,8	19,3	19,1	19,3	19,6	19,4	19,4		
Stopa bezrobocia ^c (stan w końcu okresu) w %	A	6,3	6,4	6,2	6,2	6,0	6,1	6,0	5,9	5,7	5,6	5,6	5,9
	B	6,2	6,2	6,0	5,8	5,7	5,6	5,7	5,8	5,7	5,7		
Oferty pracy (zgłoszone w ciągu miesiąca)	A	1863	1778	1817	1440	1486	1920	2193	2239	1549	1278	1467	1353
	B	2811	1985	2550	2490	1654	1586	1930	1748	1527	1966		
Liczba bezrobotnych na 1 ofertę pracy (stan w końcu okresu)	A	14	10	10	9	9	8	8	8	8	8	9	15
	B	8	8	7	7	7	6	7	6	7	7		
Przeciętne miesięczne wynagrodzenia brutto w sektorze przedsiębiorstw ^b w zł	A	6354,80	6345,84	6919,08	7008,79	6650,59	6661,16	6884,15	6793,49	6768,83	6922,93	7151,78	7274,27
	B	7168,08	7229,24	7628,77	7830,29	7336,89	7356,96	7628,80	7497,52	7435,20	7651,06		
analogiczny miesiąc poprzedniego roku = 100	A	114,3	115,8	113,3	112,1	113,3	112,3	112,5	111,9	111,3	111,1	112,3	108,8
	B	112,8	113,9	110,3	111,7	110,3	110,4	110,8	110,4	109,8	110,5		
poprzedni miesiąc = 100	A	95,0	99,9	109,0	101,3	94,9	100,2	103,3	98,7	99,6	102,3	103,3	101,7
	B	98,5	100,9	105,5	102,6	93,7	100,3	103,7	98,3	99,2	102,9		
Wskaźnik cen: towarów i usług konsumpcyjnych ^d :													
analogiczny okres poprzedniego roku = 100	A	.	.	117,2	.	.	112,2	.	.	107,8	.	.	104,5
	B	.	.	101,7	.	.	101,9	

a Stan na koniec okresu. b W przedsiębiorstwach o liczbie pracujących 10 i więcej osób. c Udział zarejestrowanych bezrobotnych w cywilnej ludności aktywnej zawodowo, szacowanej na koniec każdego miesiąca. d W kwartale.

Wybrane dane o województwie opolskim (cd.)

WYSZCZEGÓLNIENIE		01	02	03	04	05	06	07	08	09	10	11	12
A – 2023													
B – 2024													
Wskaźnik cen (dok.):													
skupu ziarna zbóż:													
analogiczny miesiąc poprzedniego roku = 100	A	108,5	102,7	75,4	65,5	58,9	57,2	60,4	58,9	59,8	56,4	56,0	55,6
	B	62,6	61,7	66,5	68,0	78,3	89,7	96,3	94,7	95,2	101,6		
poprzedni miesiąc = 100	A	91,1	94,8	88,1	94,3	90,7	96,2	89,3	105,9	100,8	97,1	99,1	96,7
	B	102,5	93,5	94,9	96,5	104,4	110,2	95,9	104,2	101,3	103,6		
skupu żywca rzeźnego wołowego (bez cieląt):													
analogiczny miesiąc poprzedniego roku = 100	A	120,9	107,6	101,9	90,8	92,1	97,6	94,6	88,1	92,6	95,3	94,2	90,6
	B	90,3	97,2	87,4	97,5	89,0	94,5	98,6	92,9	101,3	101,1		
poprzedni miesiąc = 100	A	109,7	89,8	109,0	94,1	106,3	94,0	96,1	100,1	97,0	101,5	99,8	94,8
	B	109,4	96,7	98,0	105,1	97,0	99,9	100,2	94,3	105,7	101,4		
skupu żywca rzeźnego wieprzowego:													
analogiczny miesiąc poprzedniego roku = 100	A	162,7	198,8	132,4	132,4	135,4	138,7	132,3	106,1	109,2	108,1	105,8	94,9
	B	95,0	85,5	81,8	84,6	84,8	81,0	80,4	87,1	86,6	85,0		
poprzedni miesiąc = 100	A	94,5	115,0	100,1	107,6	98,9	105,5	96,7	88,7	101,3	96,7	96,1	96,2
	B	94,6	103,5	95,7	111,3	99,2	100,6	96,1	96,1	100,6	95,0		
Relacje cen skupu ^a 1 kg żywca wieprzowego (w wadze żywej) do cen skupu 1 kg żyta	A	7,3	8,9	9,4	10,9	13,7	14,9	13,6	13,7	13,6	13,2	12,6	12,3
	B	11,7	12,8	11,5	14,8	14,4	12,9	9,5	11,9	11,9	10,9		
Produkcja sprzedana przemysłu ^b (w cenach stałych):													
analogiczny miesiąc poprzedniego roku = 100	A	100,1	102,2	91,5	89,2	88,0	93,5	88,4	88,9	88,0	99,0	98,1	101,0
	B	93,5	95,8	86,8	106,1	92,6	93,7	104,4	95,7	94,5	103,1		
poprzedni miesiąc = 100	A	108,3	104,5	112,6	83,8	106,6	101,4	90,8	99,4	106,4	103,3	99,4	88,7
	B	100,3	107,0	102,0	102,4	93,1	102,6	101,2	91,1	105,1*	112,7		
Produkcja budowlano-montażowa ^b (w cenach bieżących):													
analogiczny miesiąc poprzedniego roku = 100	A	79,6	114,8	84,9	90,4	98,8	103,1	118,7	126,5	96,5	104,3	132,8	107,0
	B	105,6	97,4	101,0	111,8	116,5	113,8	103,1	91,4	104,3	126,4		
poprzedni miesiąc = 100	A	37,0	159,4	107,5	89,5	112,1	115,1	111,5	99,5	87,7	88,3	133,9	127,0
	B	36,5	147,0	111,4	99,1	116,8	112,4	101,1	88,2	100,2	106,9		

a Ceny bieżące bez VAT. b W przedsiębiorstwach o liczbie pracujących 10 i więcej osób.

Wybrane dane o województwie opolskim (dok.)

WYSZCZEGÓLNIENIE		01	02	03	04	05	06	07	08	09	10	11	12
A – 2023													
B – 2024													
Mieszkania oddane do użytkowania (od początku roku)	A	299	444	774	1180	1446	1609	1808	2070	2227	2630	2813	3174
	B	91	273	619	897	1085	1230	1496	1614	1839	2083		
analogiczny okres poprzedniego roku = 100	A	176,9	96,3	106,5	115,6	114,9	102,9	102,7	108,2	94,9	103,5	97,2	96,3
	B	30,4	61,5	80,0	76,0	75,0	76,4	82,7	78,0	82,6	79,2		
Sprzedaż detaliczna towarów ^a (w cenach bieżących):													
analogiczny miesiąc poprzedniego roku = 100	A	137,0	102,4	79,5	96,2	95,6	96,4	95,4	87,7	84,3	96,9	86,4	87,8
	B	60,2	81,4	77,6	81,0	76,5	75,3	79,9	84,9	81,2	80,7		
poprzedni miesiąc = 100	A	109,6	80,8	106,9	96,7	106,7	100,6	97,3	96,6	102,6	102,0	88,6	102,5
	B	75,1	109,3	101,9	101,0	100,8	99,0	103,3	102,6	98,2	101,4		
Wskaźnik rentowności obrotu w przedsiębiorstwach ^b :													
brutto ^c w %	A	.	.	5,0	.	.	6,1	.	.	6,1	.	.	4,7
	B	.	.	3,2	.	.	4,6	.	.	4,7	.	.	
netto ^d w %	A	.	.	4,1	.	.	4,9	.	.	5,1	.	.	3,8
	B	.	.	2,5	.	.	3,7	.	.	3,8	.	.	
Nakłady inwestycyjne przedsiębiorstw ^b (ceny bieżące) w tys. zł	A	.	.	728583	.	.	1573780	.	.	2631191	.	.	3776980
	B	.	.	387197	.	.	1069137	.	.	1944344	.	.	
analogiczny okres poprzedniego roku = 100 (ceny bieżące)	A	.	.	159,3	.	.	143,5	.	.	143,2	.	.	120,7
	B	.	.	53,1	.	.	67,9	.	.	73,9	.	.	
Podmioty gospodarki narodowej ^e w rejestrze REGON (stan w końcu okresu)	A	110460	110596	110771	110997	111158	111280	111461	111768	112109	112388	112527	112573
	B	112485	112775	112975	113181	113391	113600	113795	114055	114253	114514		
w tym spółki handlowe	A	8279	8325	8338	8381	8397	8393	8424	8418	8451	8460	8483	8536
	B	8542	8560	8597	8640	8666	8711	8742	8785	8806	8843		
w tym z udziałem kapitału zagranicznego	A	941	932	921	926	925	921	922	923	919	918	916	913
	B	908	906	906	907	907	910	908	915	912	909		

a W przedsiębiorstwach o liczbie pracujących 10 i więcej osób. b W przedsiębiorstwach o liczbie pracujących 50 i więcej osób; dane są prezentowane narastająco. c Relacja wyniku finansowego brutto do przychodów z całokształtu działalności. d Relacja wyniku finansowego netto do przychodów z całokształtu działalności. e Bez osób prowadzących gospodarstwa indywidualne w rolnictwie.

Wybrane dane o podregionach i powiatach w województwie opolskim w 2024 r.

stan na koniec października

WYSZCZEGÓLNIENIE	Zarejestrowani bezrobotni			Stopa bezrobocia ^a w %	Mieszkania oddane do użytkowania ^b (od początku roku)		Podmioty gospodarki narodowej ^c w rejestrze REGON	
	ogółem	z ogółem			ogółem	w tym budownictwo indywidualne	ogółem	w tym spółki handlowe
		kobiety	długotrwale bezrobotni					
WOJEWÓDZTWO	19353	10452	9764	5,7	2083	1043	114514	8843
Podregion nyski	8787	4673	4486	8,2	662	360	41598	2220
powiaty:								
Brzeski	2181	1168	1043	8,0	76	61	11269	670
Głubczycki	1217	620	686	10,0	36	36	4533	207
Namysłowski	1235	744	721	9,0	184	45	5123	358
Nyski	2652	1360	1220	6,9	319	171	15469	763
Prudnicki	1502	781	816	9,3	47	47	5204	222
Podregion opolski	10566	5779	5278	4,5	1421	683	72916	6623
powiaty:								
Kędzierzyńsko-kozielski	1929	1088	1076	6,4	78	67	9685	704
Kluczborski	1245	725	721	6,4	86	54	7058	362
Krapkowicki	1166	711	638	4,7	79	64	5667	479
Oleski	972	572	486	4,4	57	53	6451	386
Opolski	1878	961	864	5,5	465	261	13811	857
Strzelecki	1189	594	450	4,8	133	79	6110	389
Miasto na prawach powiatu – Opole	2187	1128	1043	2,8	523	105	24134	3446

a Udział zarejestrowanych bezrobotnych w cywilnej ludności aktywnej zawodowo. b Dane wstępne. c Bez osób prowadzących gospodarstwa indywidualne w rolnictwie.

Opracowanie merytoryczne:

Urząd Statystyczny w Opolu

p.o. Dyrektora Renata Wasilewska

Tel: 77 453 14 52

Rozpowszechnianie:

Opolski Ośrodek Badań Regionalnych

Hanna Sterniuk-Mościcka

Tel: 514 901 001

e-mail: H.Sterniuk-Moscicka@stat.gov.pl

Obsługa mediów:

Monika Bartel

Tel: 77 423 09 75

e-mail: M.Bartel@stat.gov.pl



www.opole.stat.gov.pl



[@Opole_STAT](https://twitter.com/Opole_STAT)



[@USOpole](https://www.facebook.com/USOpole)

Powiązane opracowania

[Biuletyn statystyczny](#)

[Koniunktura gospodarcza](#)

Temat dostępny w bazach danych

[Bank Danych Lokalnych](#)

[Dziedzinowe Bazy Wiedzy](#)

Ważniejsze pojęcia dostępne w słowniku

[Rynek Pracy](#)

[Wynagrodzenia](#)

[Rolnictwo](#)

[Przemysł](#)

[Budownictwo](#)

[Budownictwo mieszkaniowe](#)

[Rynek wewnętrzny](#)

[Wyniki finansowe](#)

[Nakłady inwestycyjne](#)

[Koniunktura gospodarcza](#)