

Komunikat o sytuacji społeczno-gospodarczej województwa opolskiego w maju 2024 r.

28.06.2024 r.

Nr 05/2024

- Przeciętne zatrudnienie w sektorze przedsiębiorstw w maju br. wynosiło 106,4 tys. osób i było niższe o 0,8% niż przed rokiem (w maju ub. roku – wyższe o 0,1%). Stopa bezrobocia rejestrowanego na koniec maja br. wyniosła 5,6% i była niższa o 0,4 p. proc. niż w maju ub. roku (przed rokiem – o 0,1 p. proc.).
- W maju br. przeciętne miesięczne wynagrodzenie brutto w sektorze przedsiębiorstw wynosiło 7336,89 zł i było wyższe o 10,3% niż w analogicznym miesiącu ub. roku (przed rokiem – o 13,3%).
- Na rynku rolnym w stosunku do maja 2023 r. w skupie spadły ceny podstawowych gatunków zbóż (o 21,7%), żywca rzeźnego, w tym wieprzowego (o 15,2%), wołowego (o 11,0%) i drobiowego (o 10,3%), a także mleka (o 2,4%). W maju 2023 r. w porównaniu z analogicznym okresem 2022 r. odnotowano spadek ceny podstawowych gatunków zbóż (o 41,1%), żywca rzeźnego wołowego (o 7,9%) oraz mleka (o 6,5%), a wzrost cen żywca wieprzowego (o 35,4%) i drobiowego (o 0,2%).
- Produkcja sprzedana przemysłu (w cenach stałych) kształtowała się na poziomie o 7,4% niższym niż przed rokiem (w maju 2023 r. – o 12,0%). W ujęciu rocznym odnotowano wzrost produkcji budowlano-montażowej (w cenach bieżących) o 16,5% (w maju 2023 r. – spadek o 1,2%).
- Liczba mieszkań oddanych do użytkowania była mniejsza o 25,6% niż w maju 2023 r. (przed rokiem – większa o 11,8%). Najwięcej mieszkań przekazano w budownictwie przeznaczonym na sprzedaż lub wynajem.
- Sprzedaż detaliczna zrealizowana przez przedsiębiorstwa handlowe i niehandlowe była niższa o 23,5% niż osiągnięta w maju ub. roku (przed rokiem – o 4,4%). Sprzedaż hurtowa była niższa w skali roku o 8,6% (przed rokiem – o 7,4%).
- Według stanu na koniec maja br. w rejestrze REGON wpisanych było 113,4 tys. podmiotów gospodarki narodowej, tj. więcej o 2,0% niż w maju ub. roku (przed rokiem – o 2,2%). W maju br. do rejestru REGON wpisano 572 nowe podmioty (o 10,3% mniej niż przed miesiącem), natomiast wykreślono 348 podmiotów (o 11,2% mniej). W końcu maja br. zawieszoną działalność miało 14,1 tys. podmiotów (o 0,4% mniej niż przed miesiącem).
- W czerwcu 2024 r. w większości badanych obszarów gospodarki oceny koniunktury formułowane przez przedsiębiorców są negatywne, zazwyczaj na poziomie niższym niż w maju 2024 r. Najbardziej pesymistyczne nastroje gospodarcze panują wśród jednostek zajmujących się informacją i komunikacją. W tej sekcji odnotowano również największy spadek wartości wskaźnika ogólnego klimatu koniunktury w skali miesiąca. Bardziej negatywne oceny formułowali też przedsiębiorcy zajmujący się handlem detalicznym. Niższe wartości wskaźnika odnotowano również w handlu hurtowym oraz zakwaterowaniu i gastronomii.

Spis treści

	<u>Strona</u>
Rynek pracy	4
Wynagrodzenia	7
Rolnictwo	9
Przemysł i budownictwo	12
Budownictwo mieszkaniowe	14
Rynek wewnętrzny	16
Podmioty gospodarki narodowej	17
Koniunktura gospodarcza	18
Wybrane dane o województwie opolskim (2023, 2024)	21
Wybrane dane o podregionach i powiatach w województwie opolskim w 2024 r.	24

Uwagi ogólne

Prezentowane w Komunikacie dane:

- o zatrudnieniu, wynagrodzeniach oraz o produkcji sprzedanej przemysłu i budownictwa, produkcji budowlano-montażowej, a także o sprzedaży detalicznej i hurtowej towarów dotyczą podmiotów gospodarczych o liczbie pracujących 10 i więcej osób,
- o sektorze przedsiębiorstw, dotyczą podmiotów prowadzących działalność gospodarczą w zakresie: leśnictwa i pozyskiwania drewna; rybołówstwa w wodach morskich; górnictwa i wydobywania; przetwórstwa przemysłowego; wytwarzania i zaopatrywania w energię elektryczną, gaz, parę wodną, gorącą wodę i powietrze do układów klimatyzacyjnych; dostawy wody; gospodarowania ściekami i odpadami oraz działalności związanej z rekultywacją; budownictwa; handlu hurtowego i detalicznego; naprawy pojazdów samochodowych, włączając motocykle; transportu i gospodarki magazynowej; działalności związanej z zakwaterowaniem i usługami gastronomicznymi; informacji i komunikacji; działalności związanej z obsługą rynku nieruchomości; działalności prawniczej, rachunkowo-księgowej i doradztwa podatkowego, działalności firm centralnych (head offices); doradztwa związanego z zarządzaniem; działalności w zakresie architektury i inżynierii; badań i analiz technicznych; reklamy, badania rynku i opinii publicznej; pozostałej działalności profesjonalnej, naukowej i technicznej; działalności w zakresie usług administrowania i działalności wspierającej; działalności związanej z kulturą, rozrywką i rekreacją; naprawy i konserwacji komputerów i artykułów użytku osobistego i domowego; pozostałej indywidualnej działalności usługowej,
- o długotrwale bezrobotnych dotyczą osób pozostających w rejestrze powiatowego urzędu pracy łącznie przez okres ponad 12 miesięcy w okresie ostatnich 2 lat, z wyłączeniem okresów odbywania stażu i przygotowania zawodowego w miejscu pracy,
- o cenach detalicznych dotyczą towarów żywnościowych i nieżywnościowych oraz usług, które pochodzą z notowań cen prowadzonych przez ankieterów w wybranych punktach sprzedaży, w wytypowanych rejonach badania cen; ceny żywności notowane są raz w miesiącu z wyjątkiem owoców i warzyw, w zakresie których notowania cen prowadzone są dwa razy w miesiącu,
- o skupie produktów rolnych obejmują skup od producentów z terenu województwa; ceny podano bez podatku VAT,
- o wynikach finansowych przedsiębiorstw oraz nakładach inwestycyjnych – w ujęciu kwartalnym – dotyczą podmiotów gospodarczych prowadzących księgi rachunkowe (z wyjątkiem przedsiębiorstw rolnictwa, leśnictwa, łowiectwa i rybactwa, działalności finansowej i ubezpieczeniowej oraz szkół wyższych) o liczbie pracujących 50 i więcej osób.

Dane w ujęciu wartościowym wyrażone są w cenach bieżących i stanowią podstawę dla obliczenia wskaźników struktury. Wskaźniki dynamiki zaprezentowano na podstawie wartości w cenach bieżących, z wyjątkiem przemysłu, dla którego wskaźniki dynamiki podano na podstawie wartości w cenach stałych (średnie ceny bieżące 2021 r.).

Liczby względne (wskaźniki, odsetki) wyliczono na podstawie danych bezwzględnych, wyrażonych z większą dokładnością niż podane w tekście i tablicach.

Dane prezentuje się w układzie Polskiej Klasyfikacji Działalności – PKD 2007.

Polska klasyfikacja działalności 2007 (PKD 2007)

Skrót	Pełna nazwa
sekcje	
wytwarzanie i zaopatrywanie w energię elektryczną, gaz, parę wodną i gorącą wodę	wytwarzanie i zaopatrywanie w energię elektryczną, gaz, parę wodną i powietrze do układów klimatyzacyjnych
dostawa wody; gospodarowanie ściekami i odpadami; rekultywacja	dostawa wody; gospodarowanie ściekami i odpadami oraz działalność związana z rekultywacją
handel; naprawa pojazdów samochodowych	handel hurtowy i detaliczny; naprawa pojazdów samochodowych, włączając motocykle
zakwaterowanie i gastronomia	działalność związana z zakwaterowaniem i usługami gastronomicznymi
obsługa rynku nieruchomości	działalność związana z obsługą rynku nieruchomości
administrowanie i działalność wspierająca	działalność w zakresie usług administrowania i działalność wspierająca
działy	
produkcja wyrobów z drewna, korka, słomy i wikliny	produkcja wyrobów z drewna oraz korka z wyłączeniem mebli, produkcja wyrobów ze słomy i materiałów używanych do wyplatania
produkcja wyrobów z metali	produkcja metalowych wyrobów gotowych, z wyłączeniem maszyn i urządzeń
produkcja maszyn i urządzeń	produkcja maszyn i urządzeń, gdzie indziej niesklasyfikowana
produkcja pojazdów mechanicznych, przyczep i naczep	produkcja pojazdów samochodowych, przyczep i naczep, z wyłączeniem motocykli
budowa budynków	roboty budowlane związane ze wznoszeniem budynków
budowa obiektów inżynierii lądowej i wodnej	roboty związane z budową obiektów inżynierii lądowej i wodnej

Objaśnienia znaków umownych

Symbol	Opis
Kreska (-)	zjawisko nie wystąpiło.
Kropka (.)	oznacza brak informacji, konieczność zachowania tajemnicy statystycznej lub że wypełnienie pozycji jest niemożliwe albo niecelowe.
Znak (*)	oznacza, że dane zostały zmienione w stosunku do już opublikowanych.
Znak (Δ)	oznacza, że nazwy zostały skrócone w stosunku do obowiązującej klasyfikacji.

Dane charakteryzujące województwo opolskie można również znaleźć w publikacjach statystycznych wydawanych przez US w Opolu oraz w publikacjach ogólnopolskich GUS.

W przypadku cytowania danych Głównego Urzędu Statystycznego prosimy o zamieszczenie informacji: „Źródło danych GUS”, a w przypadku publikowania obliczeń dokonanych na danych opublikowanych przez GUS prosimy o zamieszczenie informacji: „Opracowanie własne na podstawie danych GUS”.

Rynek pracy

W maju br. **przeciętne zatrudnienie w sektorze przedsiębiorstw** wynosiło 106,4 tys. osób i było niższe o 0,8% niż przed rokiem. W kraju przeciętne zatrudnienie kształtowało się na poziomie 6487,7 tys. osób, tj. o 0,5% niższym niż w maju ub. roku.

Stopa bezrobocia rejestrowanego na koniec maja br. zarówno w województwie, jak i w kraju, była niższa niż przed rokiem i wyniosła odpowiednio: 5,6% wobec 6,0% oraz 5,0% wobec 5,1%.

W porównaniu z majem ub. roku przeciętne zatrudnienie obniżyło się m.in. w sekcjach: informacja i komunikacja (o 9,9%), wytwarzanie i zaopatrywanie w energię elektryczną, gaz, parę wodną i gorącą wodę (o 2,5%) oraz transport i gospodarka magazynowa (o 2,2%). Wzrost przeciętnego zatrudnienia odnotowano m.in. w działalności profesjonalnej, naukowej i technicznej (o 4,5%), zakwaterowaniu i gastronomii (o 3,9%) oraz handlu; naprawie pojazdów samochodowych (o 3,0%).

Tablica 1. Przeciętne zatrudnienie w sektorze przedsiębiorstw

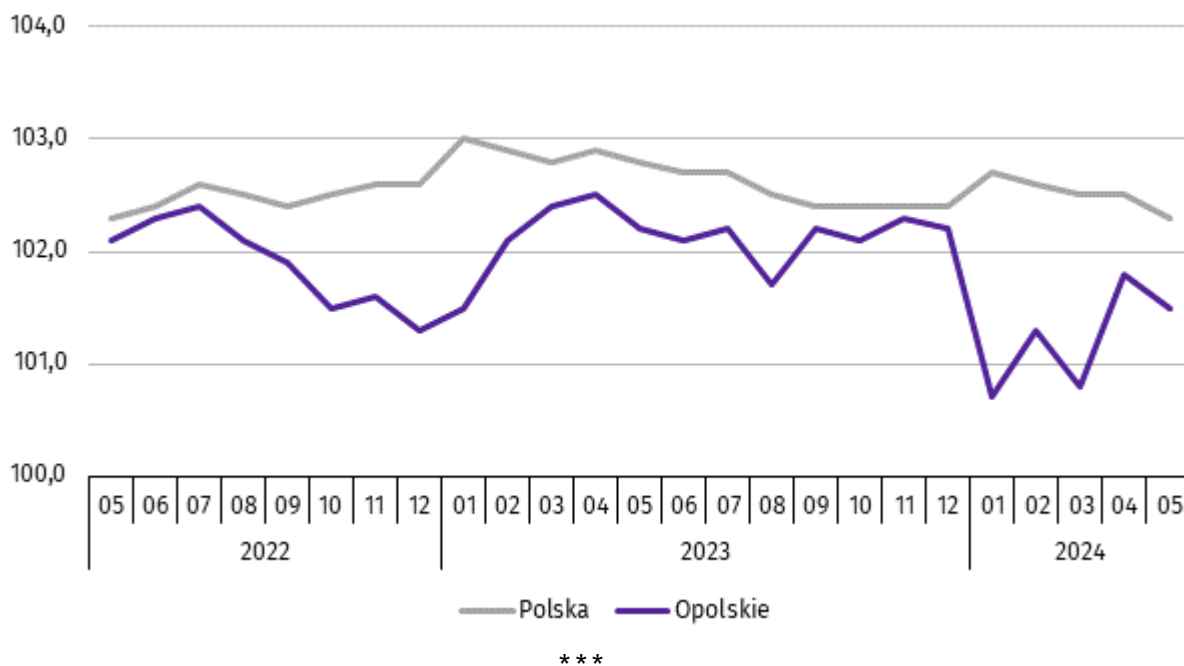
WYSZCZEGÓLNIENIE	05 2024		01-05 2024	
	w tys.	05 2023=100	w tys.	01-05 2023=100
OGÓŁEM	106,4	99,2	106,7	99,3
w tym:				
Przemysł	58,3	97,9	58,6	98,1
górnictwo i wydobywanie	1,0	98,6	1,0	98,6
przetwórstwo przemysłowe	53,0	97,9	53,3	98,1
wytwarzanie i zaopatrywanie w energię elektryczną, gaz, parę wodną i gorącą wodę ^a	0,9	97,5	0,9	98,2
dostawa wody; gospodarowanie ściekami i odpadami; rekultywacja ^a	3,4	98,3	3,4	98,1
Budownictwo	7,2	100,7	7,3	99,4
Handel; naprawa pojazdów samochodowych ^a	15,7	103,0	15,7	104,0
Transport i gospodarka magazynowa	9,4	97,8	9,4	97,9
Zakwaterowanie i gastronomia ^a	2,1	103,9	1,9	98,0
Informacja i komunikacja	0,8	90,1	0,9	97,9
Obsługa rynku nieruchomości ^a	1,3	102,4	1,3	100,6
Działalność profesjonalna, naukowa i techniczna ^a	1,5	104,5	1,5	104,2
Administrowanie i działalność wspierająca ^a	7,4	99,5	7,6	99,3

a Nie obejmuje działań: Badania naukowe i prace rozwojowe oraz Działalność weterynaryjna.

W porównaniu z kwietniem br. przeciętne zatrudnienie w sektorze przedsiębiorstw obniżyło się o 0,3%. Spadek odnotowano m.in. w budownictwie (o 2,1%), zakwaterowaniu i gastronomii (o 1,5%) oraz administrowaniu i działalności wspierającej (o 0,7%). Wzrost przeciętnego zatrudnienia wystąpił m.in. w dostawie wody; gospodarowaniu ściekami i odpadami; rekultywacji (o 0,7%), informacji i komunikacji (o 0,6%), a także w górnictwie i wydobywaniu, handlu; naprawie pojazdów samochodowych oraz obsłudze rynku nieruchomości (po 0,1%).

W okresie styczeń–maj br. przeciętne zatrudnienie w sektorze przedsiębiorstw kształtowało się na poziomie 106,7 tys. osób, tj. o 0,7% niższym niż w analogicznym okresie ub. roku.

Wykres 1. Dynamika przeciętnego zatrudnienia w sektorze przedsiębiorstw
przeciętna miesięczna 2021=100

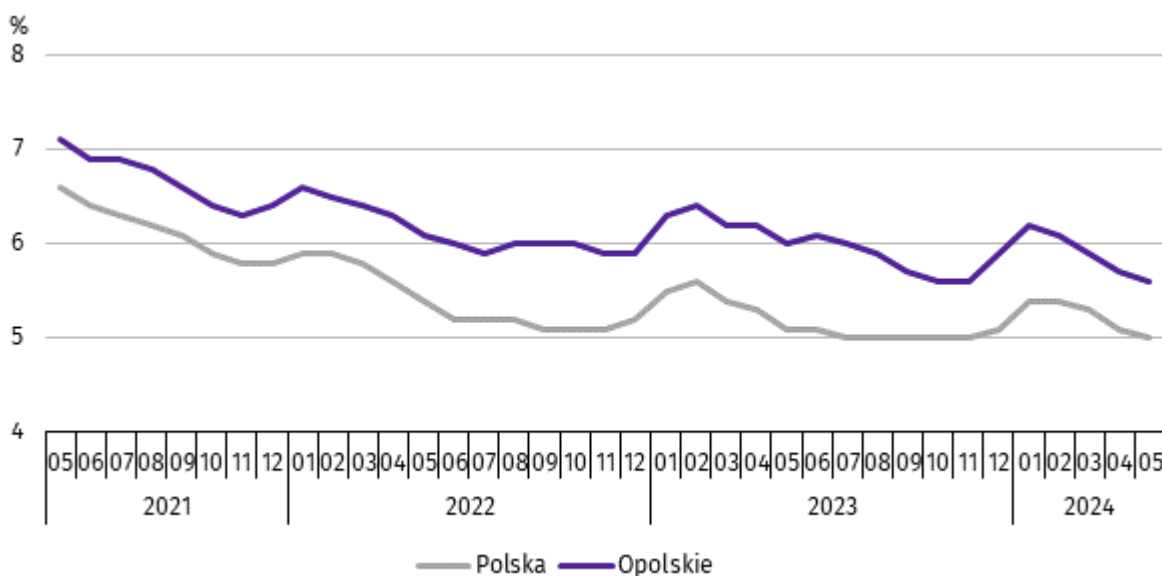


W końcu maja br. liczba **bezrobotnych zarejestrowanych** w urzędach pracy wyniosła 19,3 tys. osób i była niższa o 7,3% niż w maju ub. roku oraz o 2,4% w porównaniu z kwietniem br. Kobiety stanowiły 54,0% ogólnej liczby zarejestrowanych bezrobotnych (przed rokiem – 56,3%).

Tablica 2. Liczba bezrobotnych i stopa bezrobocia

WYSZCZEGÓLNIENIE	05 2023	2024	
		04	05
Bezrobotni zarejestrowani (stan w końcu miesiąca) w tys.	20,8	19,8	19,3
Bezrobotni nowo zarejestrowani (w ciągu miesiąca) w tys.	2,2	2,4	2,1
Bezrobotni wyrejestrowani (w ciągu miesiąca) w tys.	2,6	2,9	2,6
Stopa bezrobocia rejestrowanego (stan w końcu miesiąca) w %	6,0	5,7	5,6

Wykres 2. Stopa bezrobocia rejestrowanego
stan w końcu miesiąca



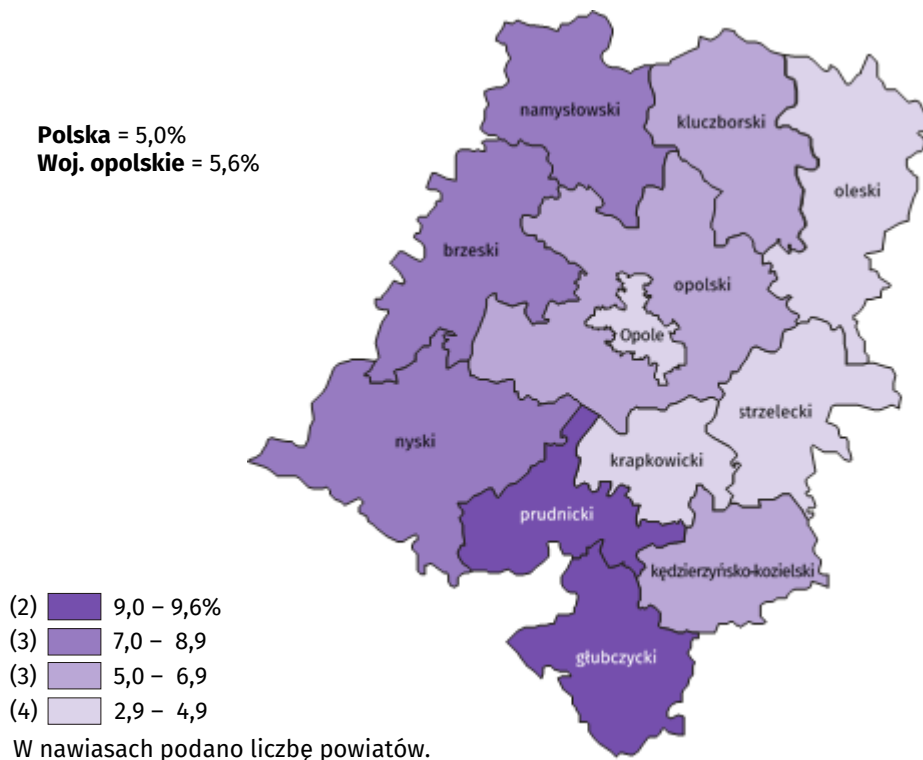
Stopa bezrobocia rejestrowanego na koniec maja br. ukształtowała się na poziomie 5,6% i była niższa o 0,4 p. proc. niż przed rokiem oraz o 0,1 p. proc. w porównaniu z kwietniem br.

Województwo opolskie pod względem wysokości stopy bezrobocia uplasowało się na 9 miejscu w kraju (najwyższą pozycję zajmowało województwo wielkopolskie ze stopą bezrobocia równą 3,0%).

Do powiatów o najwyższej stopie bezrobocia należały: głubczycki (9,6% wobec 10,2% w maju ub. roku), prudnicki (9,0% wobec 9,2%) oraz namysłowski (8,5% wobec 9,2%), a o najniższej – m. Opole (2,9% wobec 3,0%).

W skali roku spadek stopy bezrobocia wystąpił prawie we wszystkich powiatach województwa opolskiego, a największy w powiecie kluczborskim (o 1,1 p. proc.), brzeskim i kędzierzyńsko-kozielskim (po 0,9 p. proc.) oraz namysłowskim (o 0,7 p. proc.). Jedynie w powiecie krapkowickim stopa bezrobocia ukształtowała się na poziomie maja ub. roku i wyniosła 4,9%.

Mapa 1. Stopa bezrobocia rejestrowanego w 2024 r.
stan w końcu maja



W maju br. w urzędach pracy **zarejestrowano** 2,1 tys. osób bezrobotnych, tj. mniej o 3,4% niż przed rokiem oraz o 10,8% w porównaniu z kwietniem br. Udział osób zarejestrowanych po raz kolejny w nowo zarejestrowanych ogółem w stosunku do maja ub. roku zwiększył się o 0,5 p. proc. (do 79,1%). Zwiększył się również udział absolwentów o 0,3 p. proc. (do 6,8%). Zmniejszył się natomiast udział osób zwolnionych z przyczyn dotyczących zakładu pracy o 2,3 p. proc. (do 4,9%) oraz osób dotychczas niepracujących o 0,5 p. proc. (do 9,3%).

Stopa napływu bezrobotnych do urzędów pracy (tj. stosunek nowo zarejestrowanych do liczby cywilnej ludności aktywnej zawodowo) wynosiła 0,6%.

W maju br. z ewidencji bezrobotnych **wyrejestrowano** 2,6 tys. osób, tj. mniej o 0,3% niż w maju ub. roku oraz o 12,7% w porównaniu z kwietniem br. Z tytułu podjęcia pracy (główniej przyczyny wyrejestrowania) z rejestru bezrobotnych wyłączone 1,3 tys. osób. Udział tej kategorii osób w ogólnej liczbie wyrejestrowanych zmniejszył się o 6,8 p. proc. w ujęciu rocznym i wyniósł 51,6%. Zmniejszył się również udział osób, które dobrowolnie zrezygnowały ze statusu bezrobotnego (o 1,6 p. proc. do 5,4%), osób które nie potwierdziły gotowości do podjęcia pracy (o 0,6 p. proc. do 15,3%) oraz osób, które nabyły prawa do świadczeń przedemerytalnych (o 0,2 p. proc. do 0,6%). Zwiększył się natomiast udział osób, które rozpoczęły szkolenia lub staż (o 9,4 p. proc. do 13,0%). Udział osób, które nabyły prawa emerytalne lub rentowe nie zmienił się i wyniósł 0,4%.

Stopa odpływu bezrobotnych z urzędów pracy (tj. stosunek liczby bezrobotnych wyrejestrowanych w danym miesiącu do liczby bezrobotnych na koniec poprzedniego miesiąca) wynosiła 13,0%.

W końcu maja br. **bez prawa do zasiłku** pozostawało 16,6 tys. bezrobotnych i ich udział w liczbie bezrobotnych ogółem zmniejszył się w porównaniu z analogicznym miesiącem ub. roku o 0,9 p. proc. (do 85,8%).

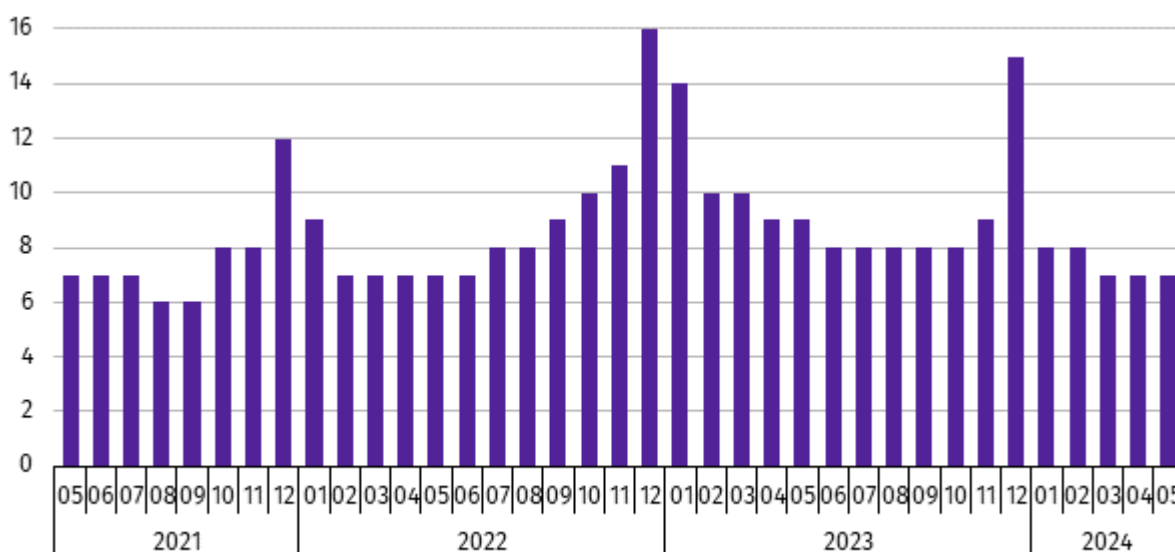
Bezrobotni będący **w szczególnej sytuacji na rynku pracy** w końcu maja br. stanowili 82,0% ogólnej liczby bezrobotnych (przed rokiem – 82,8%). Do bezrobotnych w szczególnej sytuacji na rynku pracy zaliczane są m.in. osoby długotrwale bezrobotne. Udział tych osób w liczbie zarejestrowanych ogółem zwiększył się w skali roku o 0,8 p. proc. (do 51,0%).

Tablica 3. Wybrane kategorie bezrobotnych w szczególnej sytuacji na rynku pracy
stan w końcu miesiąca

BEZROBOTNI	05 2023	2024	
		04	05
	w % ogółem bezrobotnych		
Do 30 roku życia	21,9	21,7	21,5
w tym do 25 roku życia	11,0	10,8	10,7
Długotrwale	50,2	50,6	51,0
Powyżej 50 roku życia	29,9	29,7	29,8
Korzystający ze świadczeń pomocy społecznej	1,6	1,6	1,4
Posiadający co najmniej jedno dziecko do 6 roku życia	18,0	16,8	16,7
Posiadający co najmniej jedno dziecko z niepełnosprawnością do 18 roku życia	0,3	0,4	0,4
Z niepełnosprawnościami	9,2	9,3	9,4

W porównaniu z końcem maja ub. roku zwiększył się również udział osób bezrobotnych z niepełnosprawnościami (o 0,2 p. proc. do 9,4%) oraz osób posiadających co najmniej jedno dziecko z niepełnosprawnością do 18 roku życia (o 0,1 p. proc. do 0,4%). Zmniejszył się natomiast udział osób posiadających co najmniej jedno dziecko do 6 roku życia (o 1,3 p. proc. do 16,7%), osób bezrobotnych do 30 roku życia (o 0,4 p. proc. do 21,5%), osób korzystających ze świadczeń pomocy społecznej (o 0,2 p. proc. do 1,4%) oraz osób bezrobotnych powyżej 50 roku życia (o 0,1 p. proc. do 29,8%).

Wykres 3. Bezrobotni na 1 ofertę pracy
stan w końcu miesiąca



W maju br. do urzędów pracy zgłoszono 1,7 tys. **ofert zatrudnienia**, tj. o 0,2 tys. więcej niż w maju ub. roku, a o 0,8 tys. mniej niż w kwietniu br. W końcu maja br. na 1 ofertę pracy przypadano, tak jak przed miesiącem, 7 bezrobotnych (przed rokiem 9).

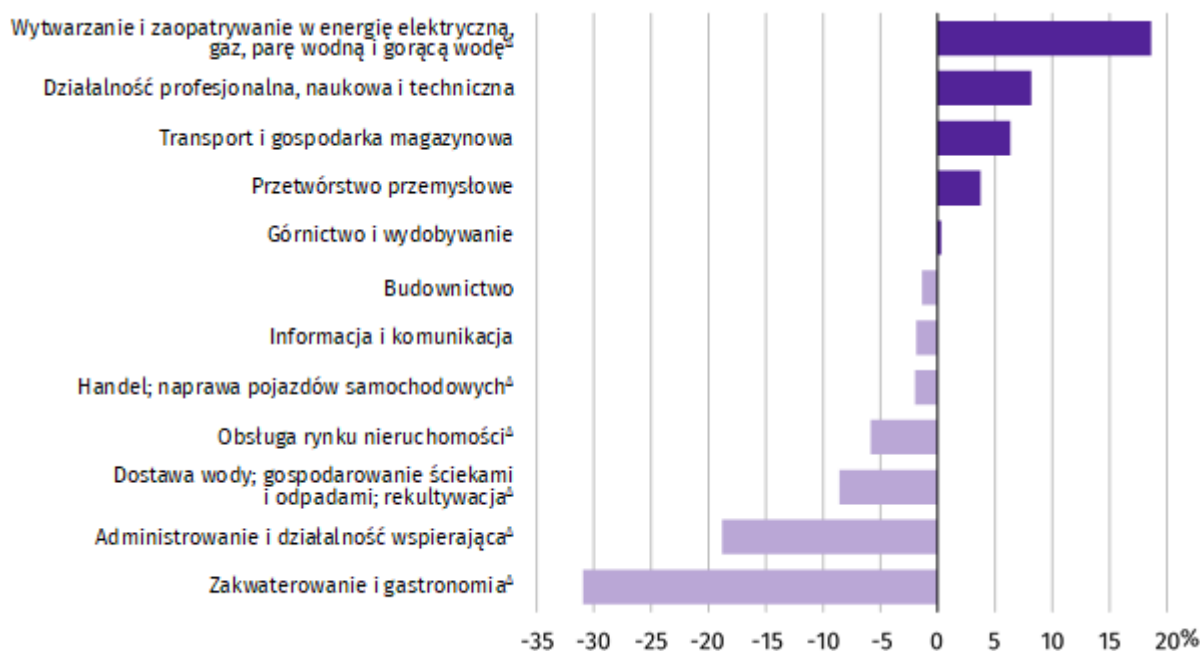
Wynagrodzenia

W maju br. **przeciętne miesięczne wynagrodzenie brutto w sektorze przedsiębiorstw** wynosiło 7336,89 zł i było o 10,3% wyższe niż w analogicznym miesiącu ub. roku. W kraju przeciętne miesięczne wynagrodzenie brutto w omawianym okresie wynosiło 7999,69 zł i wzrosło o 11,4% w porównaniu z majem ub. roku.

W odniesieniu do przeciętnego wynagrodzenia w sektorze przedsiębiorstw w województwie w maju br. wyższe wynagrodzenie otrzymywali zatrudnieni m.in. w sekcjach: wytwarzanie i zaopatrywanie w energię elektryczną, gaz, parę wodną i gorącą wodę (o 18,6%), działalność profesjonalna, naukowa i techniczna (o 8,2%) oraz transport i gospodarka magazynowa (o 6,3%). Niższe wynagrodzenie brutto od przeciętnego w województwie wystąpiło m.in. w zakwaterowaniu

i gastronomii (o 30,9%), administrowaniu i działalności wspierającej (o 18,8%) oraz dostawie wody; gospodarowaniu ściekami i odpadami; rekultywacji (o 8,6%).

Wykres 4. Odchylenia względne przeciętnych miesięcznych wynagrodzeń brutto od średniego wynagrodzenia w sektorze przedsiębiorstw w województwie w maju 2024 r.



W porównaniu z majem ub. roku wzrost przeciętnego miesięcznego wynagrodzenia brutto odnotowano przede wszystkim w sekcjach: zakwaterowanie i gastronomia (o 23,9%), budownictwo (o 17,2%) oraz obsługa rynku nieruchomości (o 16,8%).

Tablica 4. Przeciętne miesięczne wynagrodzenia brutto w sektorze przedsiębiorstw

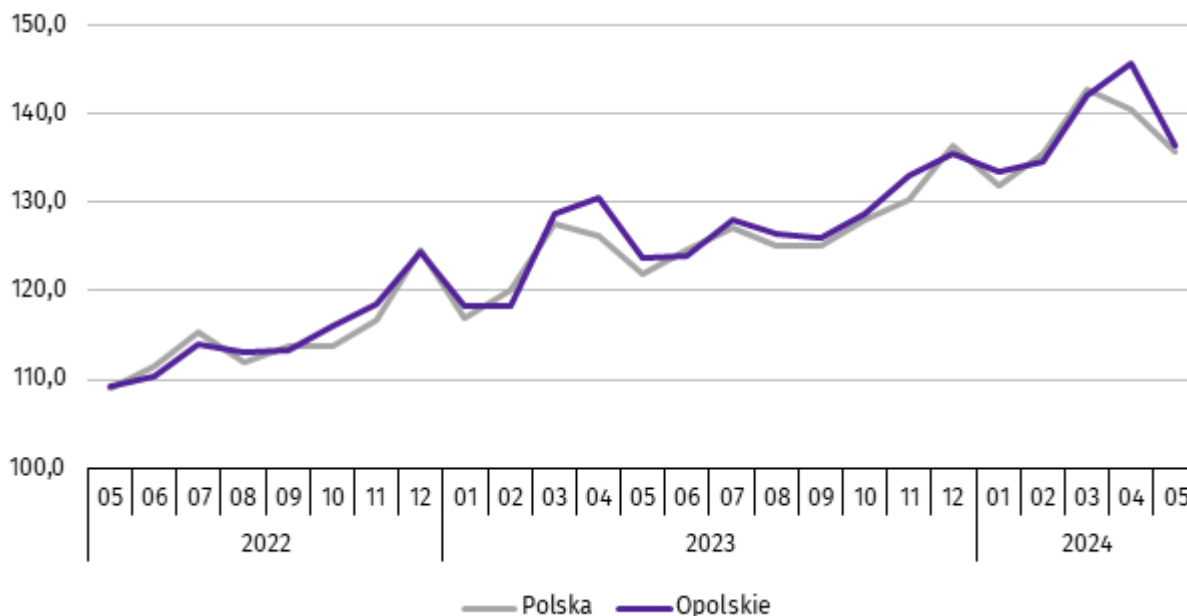
WYSZCZEGÓLNIENIE	05 2024		01-05 2024	
	w zł	05 2023=100	w zł	01-05 2023=100
OGÓŁEM	7336,89	110,3	7466,84	111,8
w tym:				
Przemysł	7568,24	110,1	7715,01	111,7
górnictwo i wydobywanie	7359,13	109,6	8531,47	111,7
przetwórstwo przemysłowe	7609,49	110,2	7707,57	111,4
wytwarzanie i zaopatrywanie w energię elektryczną, gaz, parę wodną i gorącą wodę ^a	8702,93	112,2	11123,62	116,2
dostawa wody; gospodarowanie ściekami i odpadami; rekultywacja ^a	6706,94	109,2	6747,28	114,3
Budownictwo	7235,76	117,2	7414,33	120,3
Handel; naprawa pojazdów samochodowych ^a	7191,65	111,9	7392,41	109,7
Transport i gospodarka magazynowa	7801,02	105,0	7895,38	108,2
Zakwaterowanie i gastronomia ^a	5066,65	123,9	4928,62	119,2
Informacja i komunikacja	7198,15	107,8	7203,08	106,0
Obsługa rynku nieruchomości ^a	6908,56	116,8	6884,04	117,7
Działalność profesjonalna, naukowa i techniczna ^a	7935,06	108,6	7968,62	119,7
Administrowanie i działalność wspierająca ^a	5955,84	112,3	5924,28	113,6

a Nie obejmuje działań: Badania naukowe i prace rozwojowe oraz Działalność weterynaryjna.

W odniesieniu do kwietnia br. przeciętne miesięczne wynagrodzenie brutto w sektorze przedsiębiorstw było niższe o 6,3%. Spadek wystąpił m.in. w sekcjach: wytwarzanie i zaopatrywanie w energię elektryczną, gaz, parę wodną i gorącą wodę (o 29,4%), górnictwo i wydobywanie (o 26,8%) oraz handel; naprawa pojazdów samochodowych (o 15,7%). Wzrost przeciętnego miesięcznego wynagrodzenia brutto odnotowano m.in. w administrowaniu i działalności wspierającej (o 0,2%) oraz zakwaterowaniu i gastronomii (o 0,1%).

W okresie styczeń–maj br. przeciętne miesięczne wynagrodzenie brutto w sektorze przedsiębiorstw wynosiło 7466,84 zł i było wyższe o 11,8% niż w analogicznym okresie ub. roku. Wzrost wynagrodzenia odnotowano przede wszystkim w budownictwie (o 20,3%), działalności profesjonalnej, naukowej i technicznej (o 19,7%) oraz zakwaterowaniu i gastronomii (o 19,2%).

Wykres 5. Dynamika przeciętnego miesięcznego wynagrodzenia brutto w sektorze przedsiębiorstw
przeciętna miesięczna 2021=100



Rolnictwo

W maju br. średnia temperatura powietrza dla stacji Opole ukształtowała się na poziomie 16,8°C, przy czym maksymalna temperatura osiągnęła 27,9°C, a minimalna 3,3°C. W omawianym miesiącu odnotowano 12 dni z opadami atmosferycznymi, których suma wynosiła 24,2 mm.

Tablica 5. Skup zbóż^a

WYSZCZEGÓLNIENIE	07 2023–05 2024		05 2024		
	w tys. t	07 2022–05 2023=100	w tys. t	05 2023=100	04 2024=100
Ziarno zbóż podstawowych ^b	866,5	130,7	84,8	104,0	117,6
w tym:					
pszenica	685,7	131,0	70,8	98,9	118,5
żyto	17,5	174,5	1,5	3razy	132,4

a Bez skupu realizowanego przez osoby fizyczne. b Obejmuje: pszenicę, żyto, jęczmień, owies, pszenżyto; łącznie z mieszankami zbożowymi, bez ziarna siewnego.

W okresie lipiec 2023–maj 2024 r. **skup zbóż podstawowych (z mieszankami zbożowymi, bez ziarna siewnego)** ukształtował się na poziomie 866,5 tys. t i był wyższy o 30,7% od notowanego w analogicznym okresie roku poprzedniego. W omawianych miesiącach skupiono łącznie 685,7 tys. t pszenicy (tj. o 31,0% więcej niż przed rokiem) i 17,5 tys. t żyta (tj. o 74,5% więcej niż w tym samym okresie roku poprzedniego).

W maju br. skupiono 84,8 tys. t zbóż podstawowych (z mieszankami zbożowymi, bez ziarna siewnego), tj. więcej zarówno w ujęciu rocznym, jak i miesięcznym (odpowiednio: o 4,0% i o 17,6%). Największy udział w skupie zbóż miała pszenica, która stanowiła 83,5% skupu zbóż podstawowych. Skup pszenicy w maju br. wynosił 70,8 tys. t i był niższy o 1,1% niż rok wcześniej, natomiast wyższy o 18,5% w porównaniu z kwietniem br.

Tablica 6. Skup podstawowych produktów zwierzęcych^a

WYSZCZEGÓLNIENIE	01-05 2024		05 2024		
	w tys. t	01-05 2023=100	w tys. t	05 2023=100	04 2024=100
Żywiec rzeźny ^b	31,3	100,2	5,5	95,9	75,8
w tym:					
bydło (bez cieląt)	0,7	130,1	0,1	88,0	101,6
trzoda chlewna	14,8	95,4	3,1	103,6	100,8
drób	15,8	104,1	2,2	87,3	55,6
Mleko ^c	131,3	104,5	27,4	105,4	103,4

a Bez skupu realizowanego przez osoby fizyczne. b Obejmuje: bydło, cielęta, trzodę chlewną, owce, konie i drób; w wadze żywej. c W milionach litrów.

W okresie styczeń–maj br. skupiono 31,3 tys. t **żywca rzeźnego (w wadze żywej)**, tj. o 0,2% więcej niż w tym samym okresie 2023 r. W stosunku do danych notowanych przed rokiem wyższy był skup żywca wołowego i drobiowego (odpowiednio: o 30,1% i o 4,1%), natomiast niższy żywca wieprzowego (o 4,6%).

W maju br. skup żywca rzeźnego (w wadze żywej) wyniósł 5,5 tys. t i był niższy zarówno w ujęciu rocznym (o 4,1%), jak i miesięcznym (o 24,2%). W omawianym miesiącu producenci rolni dostarczyli do skupu 3,1 tys. t żywca wieprzowego, 2,2 tys. t żywca drobiowego oraz 0,1 tys. t żywca wołowego.

W ujęciu rocznym odnotowano spadek skupu żywca drobiowego i wołowego (odpowiednio: o 12,7% i o 12,0%), natomiast wzrost żywca wieprzowego (o 3,6%). W odniesieniu do kwietnia br. niższy był skup żywca drobiowego (o 44,4%), a wyższy żywca wołowego i wieprzowego (odpowiednio: o 1,6% i o 0,8%).

W okresie styczeń–maj br. skupiono 131,3 mln l **mleka**, tj. o 4,5% więcej niż przed rokiem.

W maju br. skup mleka ukształtował się na poziomie 27,4 mln l i był wyższy o 5,4% niż rok wcześniej oraz o 3,4% w relacji do kwietnia br.

Tablica 7. Przeciętne ceny podstawowych produktów rolnych

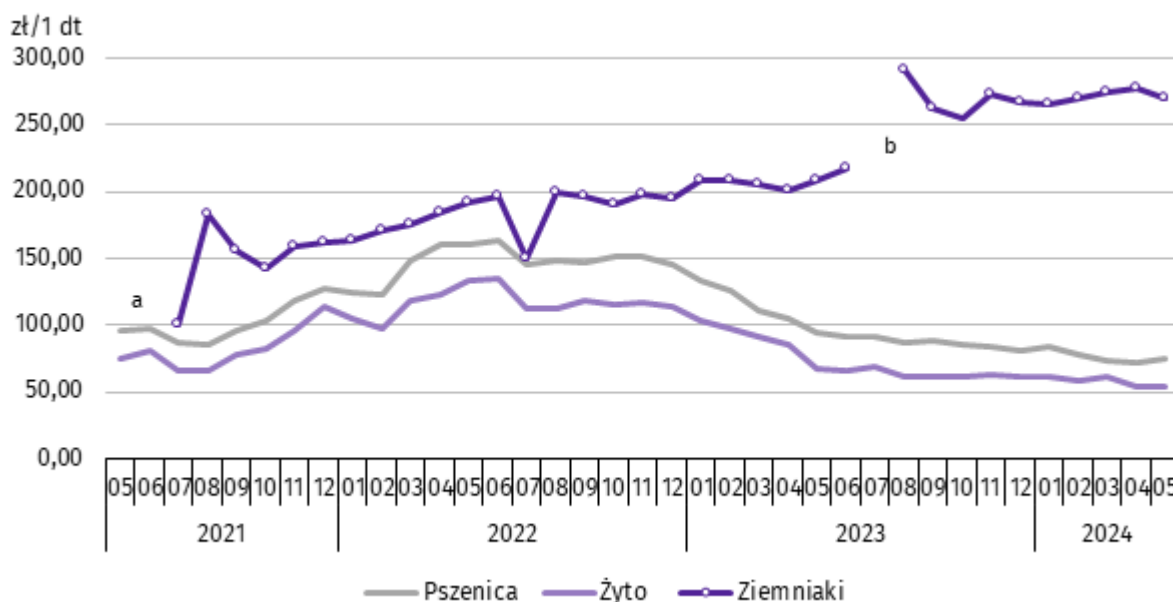
WYSZCZEGÓLNIENIE	Ceny w skupie					Ceny na targowiskach				
	05 2024			01-05 2024		05 2024			01-05 2024	
	zł	05 2023= =100	04 2024= =100	zł	01-05 2023=100	zł	05 2023= =100	04 2024= =100	zł	01-05 2023=100
Ziarno zbóż ^a za 1 dt:										
pszenica	74,98	79,3	104,4	76,20	68,2	112,50	70,3	90,0	128,33	78,1
żyto	54,62	80,8	102,1	57,23	65,0
Ziemniaki ^b za 1 dt	123,15	117,5	101,3	120,29	115,1	269,71	129,6	97,1	271,80	131,7
Żywiec rzeźny za 1 kg wagi żywej:										
w tym:										
bydło (bez cieląt)	9,78	89,0	97,0	9,87	91,2
trzoda chlewna	7,86	84,8	99,2	7,53	86,5
drób	5,12	89,7	103,1	4,92	86,0
Mleko za 1 hl	201,29	97,6	98,3	206,82	90,8

a W skupie bez ziarna siewnego. b Na targowiskach jadalne późne.

W maju br. za 1 dt zbóż podstawowych (z mieszankami zbożowymi, bez ziarna siewnego) płacono średnio 73,30 zł, tj. mniej o 21,7% niż przed rokiem, natomiast więcej o 4,4% w stosunku do kwietnia br. W omawianym miesiącu w punktach skupu za 1 dt pszenicy płacono 74,98 zł, jęczmienia 67,89 zł, a żyta 54,62 zł. W ujęciu rocznym ceny skupu jęczmienia, pszenicy i żyta były niższe (odpowiednio: o 23,5%, o 20,7% i o 19,2%). W porównaniu z kwietniem br. odnotowano wzrost cen jęczmienia, pszenicy i żyta (odpowiednio: o 6,7%, o 4,4% i o 2,1%).

W okresie styczeń–maj br. za 1 dt pszenicy w punktach skupu płacono średnio 76,20 zł, jęczmienia 69,61 zł, a żyta 57,23 zł. W stosunku do analogicznego okresu 2023 r. niższe były średnie ceny skupu żyta, pszenicy i jęczmienia (odpowiednio: o 35,0%, o 31,8% i o 31,2%).

Wykres 6. Przeciętne ceny skupu zbóż i targowiskowe ceny ziemniaków



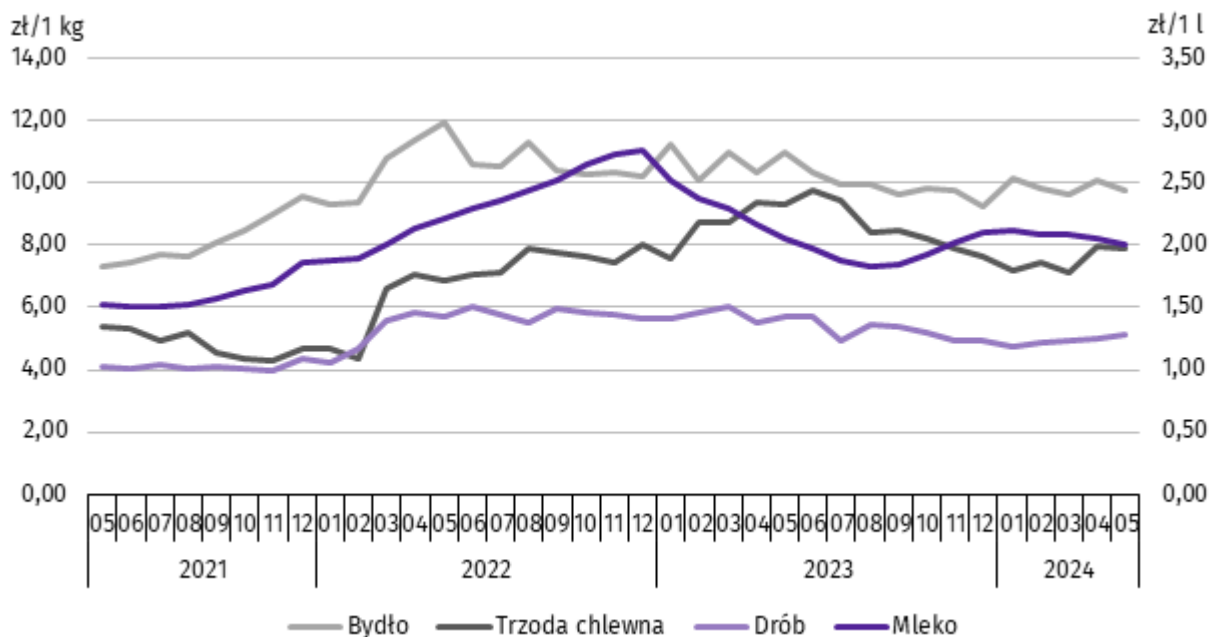
a W okresie maj–czerwiec 2021 r. nie było możliwe pozyskanie danych o cenach produktów rolnych na targowiskach z uwagi na obowiązującą decyzję o ich zamknięciu spowodowaną stanem zagrożenia chorobą COVID-19. b Brak notowań cen ziemniaków późnych.

W maju br. w skupie za 1 dt ziemniaków płacono 123,15 zł, a na targowiskach 269,71 zł. Cena ziemniaków w punktach skupu była wyższa o 17,5% niż przed rokiem oraz o 1,3% w stosunku do kwietnia br. Na targowiskach notowano wyższą cenę ziemniaków w ujęciu rocznym (o 29,6%), natomiast niższą w ujęciu miesięcznym (o 2,9%).

W omawianym miesiącu w skupie za 1 kg żywca wołowego płacono 9,78 zł, żywca wieprzowego 7,86 zł, a żywca drobiowego 5,12 zł. Cena skupu żywca wieprzowego, wołowego oraz drobiowego była niższa niż rok wcześniej (odpowiednio: o 15,2%, o 11,0% i o 10,3%). W relacji do kwietnia br. odnotowano wzrost ceny skupu żywca drobiowego (o 3,1%), a spadek cen skupu żywca wołowego i wieprzowego (odpowiednio: o 3,0% i o 0,8%).

W okresie styczeń–maj br. w punktach skupu za 1 kg żywca wołowego płacono średnio 9,87 zł, żywca wieprzowego 7,53 zł, a żywca drobiowego 4,92 zł. W odniesieniu do analogicznego okresu 2023 r. spadły ceny skupu żywca drobiowego, wieprzowego i wołowego (odpowiednio: o 14,0%, o 13,5% i o 8,8%).

Wykres 7. Przeciętne ceny skupu żywca i mleka



W maju br. cena 1 hl mleka w punktach skupu wynosiła 201,29 zł, tj. mniej o 2,4% niż przed rokiem oraz o 1,7% w stosunku do kwietnia br.

Średnia cena skupu mleka w okresie styczeń–maj br. ukształtowała się na poziomie 206,82 zł/hl i była niższa o 9,2% w porównaniu z analogicznym okresem 2023 r.

Przemysł i budownictwo

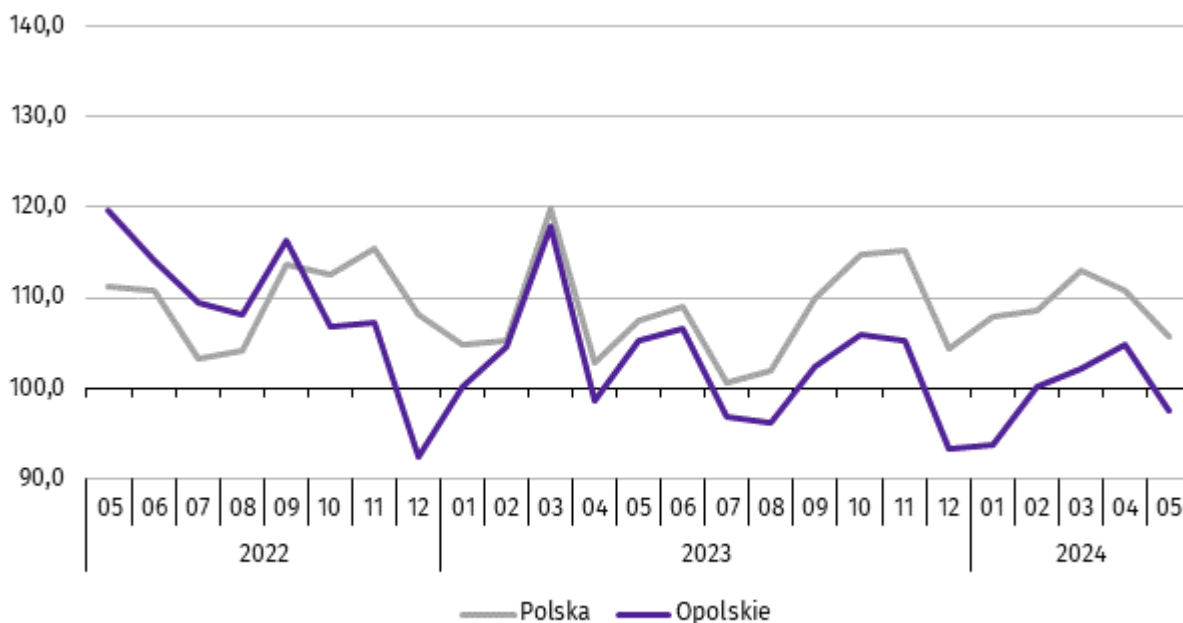
W maju 2024 r. **produkcja sprzedana przemysłu** osiągnęła wartość (w cenach bieżących) 3594,0 mln zł i była (w cenach stałych) niższa o 7,4% niż przed rokiem i o 6,9% w odniesieniu do kwietnia br. (w kraju odpowiednio: o 1,7% i o 4,6%).

Odnotowano wzrost **produkcji budowlano-montażowej** (w cenach bieżących) zarówno w odniesieniu do maja ub. roku, jak i do kwietnia 2024 r. (odpowiednio: o 16,5% i o 16,8%).

W ujęciu rocznym spadek produkcji sprzedanej przemysłu odnotowano we wszystkich sekcjach grupujących przemysł, przy czym największy w wytwarzaniu i zaopatrywaniu w energię elektryczną, gaz, parę wodną i gorącą wodę (o 46,5%).

Wykres 8. Dynamika produkcji sprzedanej przemysłu

przeciętna miesięczna 2021=100; ceny stałe



Niższy w odniesieniu do maja 2023 r. poziom produkcji sprzedanej przemysłu odnotowano w dziewiętnastu działach (spośród dwudziestu ośmiu występujących w województwie), a ich łączny udział w produkcji sprzedanej przemysłu ogółem wynosił 87,8%. Uwzględniając działy o znaczącym udziale w produkcji sprzedanej przemysłu spadek w odniesieniu do analogicznego miesiąca 2023 r. odnotowano m.in. w produkcji: urządzeń elektrycznych (o 31,4%), wyrobów z metali (o 9,7%), wyrobów z pozostałych mineralnych surowców niemetalicznych (o 5,1%), pojazdów samochodowych, przyczep i naczep (o 4,7%), artykułów spożywczych (o 2,2%) oraz chemikaliów i wyrobów chemicznych (o 1,2%). Wzrost produkcji sprzedanej wystąpił w dziewięciu działach, w tym m.in. w produkcji: wyrobów z drewna, korka, słomy i wikliny (o 6,1%) oraz maszyn i urządzeń (o 4,0%).

Dominujące działy przemysłu (udział w produkcji sprzedanej przemysłu ogółem powyżej 10%) zapewniały miejsca pracy dla 22,6% ogółu zatrudnionych w przemyśle.

Tablica 8. Dynamika (w cenach stałych) i struktura (w cenach bieżących) produkcji sprzedanej przemysłu

WYSZCZEGÓLNIENIE	05 2024	01-05 2024	
	analogiczny okres roku poprzedniego=100	w odsetkach	
O G Ó Ł E M	92,6	93,8	100,0
Górnictwo i wydobywanie	95,3	102,1	1,4
Przetwórstwo przemysłowe	92,8	93,9	94,5
w tym produkcja:			
artykułów spożywczych	97,8	96,9	16,7
wyrobów z drewna, korka, słomy i wikliny ^A	106,1	102,6	5,6
papieru i wyrobów z papieru	88,9	97,2	3,8
chemikaliów i wyrobów chemicznych	98,8	100,6	11,1
wyrobów z gumy i tworzyw sztucznych	92,6	103,6	4,9

Tablica 8. Dynamika i struktura produkcji sprzedanej przemysłu (dok.)

WYSZCZEGÓLNIENIE	05 2024	01-05 2024	
		analogiczny okres roku poprzedniego=100	w odsetkach
w tym produkcja: (dok.)			
wyrobów z pozostałych mineralnych surowców niemetalicznych	94,9	99,5	11,8
metali	88,7	79,7	5,0
wyrobów z metali ^Δ	90,3	84,5	9,5
urządzeń elektrycznych	68,6	69,7	6,6
maszyn i urządzeń ^Δ	104,0	99,5	2,8
pojazdów samochodowych, przyczep i naczep ^Δ	95,3	104,6	10,0
mebli	76,7	91,4	1,9
Wytwarzanie i zaopatrywanie w energię elektryczną, gaz, parę wodną i gorącą wodę ^Δ	53,5	75,7	1,8
Dostawa wody; gospodarowanie ściekami i odpadami; rekultywacja ^Δ	98,1	98,1	2,4

W porównaniu z kwietniem br. produkcja sprzedana przemysłu spadła w sekcjach: wytwarzanie i zaopatrywanie w energię elektryczną, gaz, parę wodną i gorącą wodę (o 47,9%), przetwórstwo przemysłowe (o 6,9%), oraz górnictwo i wydobywanie (o 1,6%). Wzrost produkcji odnotowano w dostawie wody; gospodarowaniu ściekami i odpadami; rekultywacji (o 5,7%).

Wydajność pracy w przemyśle, mierzona produkcją sprzedaną na 1 zatrudnionego w maju 2024 r. wynosiła (w cenach bieżących) 61,7 tys. zł i była (w cenach stałych) o 5,4% niższa niż przed rokiem, przy spadku o 2,1% przeciętnego zatrudnienia oraz wzroście o 10,1% przeciętnego miesięcznego wynagrodzenia brutto.

W okresie styczeń–maj br. produkcja sprzedana przemysłu kształtowała się (w cenach bieżących) na poziomie 18395,6 mln zł, tj. o 6,2% niższym (w cenach stałych) niż w analogicznym okresie 2023 r. (w kraju – o 0,3% wyższym). Spadek produkcji sprzedanej odnotowano w: wytwarzaniu i zaopatrywaniu w energię elektryczną, gaz, parę wodną i gorącą wodę (o 24,3%), przetwórstwie przemysłowym (o 6,1%) oraz dostawie wody; gospodarowaniu ściekami i odpadami; rekultywacji (o 1,9%). Wzrost produkcji wystąpił w górnictwie i wydobywaniu (o 2,1%).

W maju br. **produkcja sprzedana budownictwa** (w cenach bieżących) wynosiła 595,6 mln zł i była o 2,7% niższa niż w maju ub. roku.

Wydajność pracy w budownictwie, mierzona wartością produkcji sprzedanej budownictwa na 1 zatrudnionego w maju br. wynosiła 82,4 tys. zł i była o 3,4% niższa (w cenach bieżących) niż przed rokiem. Przeciętne zatrudnienie w budownictwie było o 0,7% wyższe niż w analogicznym miesiącu ub. roku, przy wzroście przeciętnego miesięcznego wynagrodzenia brutto o 17,2%.

W okresie styczeń–maj br. produkcja sprzedana budownictwa osiągnęła wartość 2751,0 mln zł, tj. o 9,4% niższą od notowanej przed rokiem.

Produkcja budowlano-montażowa (w cenach bieżących) w maju br. ukształtowała się na poziomie 160,0 mln zł i stanowiła 26,9% ogółu produkcji sprzedanej budownictwa. Zarówno w stosunku do maja ub. roku, jak i do kwietnia 2024 r. produkcja budowlano-montażowa zwiększyła się (odpowiednio: o 16,5% i o 16,8%).

W skali roku odnotowano wzrost produkcji budowlano-montażowej w podmiotach wykonujących roboty budowlane specjalistyczne oraz w jednostkach, których podstawowym rodzajem działalności była budowa budynków, natomiast spadek w podmiotach specjalizujących się w budowie obiektów inżynierii lądowej i wodnej.

Tablica 9. Dynamika i struktura (w cenach bieżących) produkcji budowlano-montażowej

WYSZCZEGÓLNIENIE	05 2024	01-05 2024	
		analogiczny okres roku poprzedniego=100	w odsetkach
OGÓŁEM	116,5	103,2	100,0
Budowa budynków ^Δ	122,4	124,0	38,8
Budowa obiektów inżynierii lądowej i wodnej ^Δ	81,8	53,7	23,1
Roboty budowlane specjalistyczne	190,3	168,0	38,2

W porównaniu z kwietniem br. wzrost produkcji budowlano-montażowej odnotowano we wszystkich działach budownictwa. Największy wystąpił w podmiotach specjalizujących się w budowie obiektów inżynierii lądowej i wodnej (o 23,3%).

W okresie styczeń–maj 2024 r. produkcja budowlano-montażowa ukształtowała się na poziomie 688,9 mln zł, tj. o 3,2% wyższym od notowanego przed rokiem.

Budownictwo mieszkaniowe

W maju 2024 r. w województwie opolskim w porównaniu z analogicznym miesiącem ub. roku zwiększyła się liczba mieszkań, na budowę których wydano pozwolenia lub dokonano zgłoszenia z projektem budowlanym (o 142,3%) oraz mieszkań, których budowę rozpoczęto (o 38,6%). Zmniejszyła się natomiast liczba mieszkań oddanych do użytkowania (o 25,6%).

Według wstępnych danych¹, w maju 2024 r. w województwie **przekazano do użytkowania** 198 mieszkań, tj. o 68 mniej niż przed rokiem (o 25,6%). W kraju oddano o 18,1% mieszkań mniej niż w analogicznym miesiącu 2023 r.

W województwie opolskim w badanym miesiącu najwięcej mieszkań przekazali do użytkowania inwestorzy w budownictwie przeznaczonym na sprzedaż lub wynajem – 116 (58,6% ogólnej liczby oddanych mieszkań) oraz indywidualnym – 82 (41,4%). Przed rokiem w tych formach budownictwa oddano odpowiednio: 150 (56,4%) i 114 (42,9%) mieszkań. W maju 2024 r. nie oddano do użytkowania nowych mieszkań spółdzielczych, komunalnych, społecznych czynszowych i zakładowych. Mieszkania oddane do użytkowania w województwie opolskim stanowiły 1,4% mieszkań oddanych w kraju.

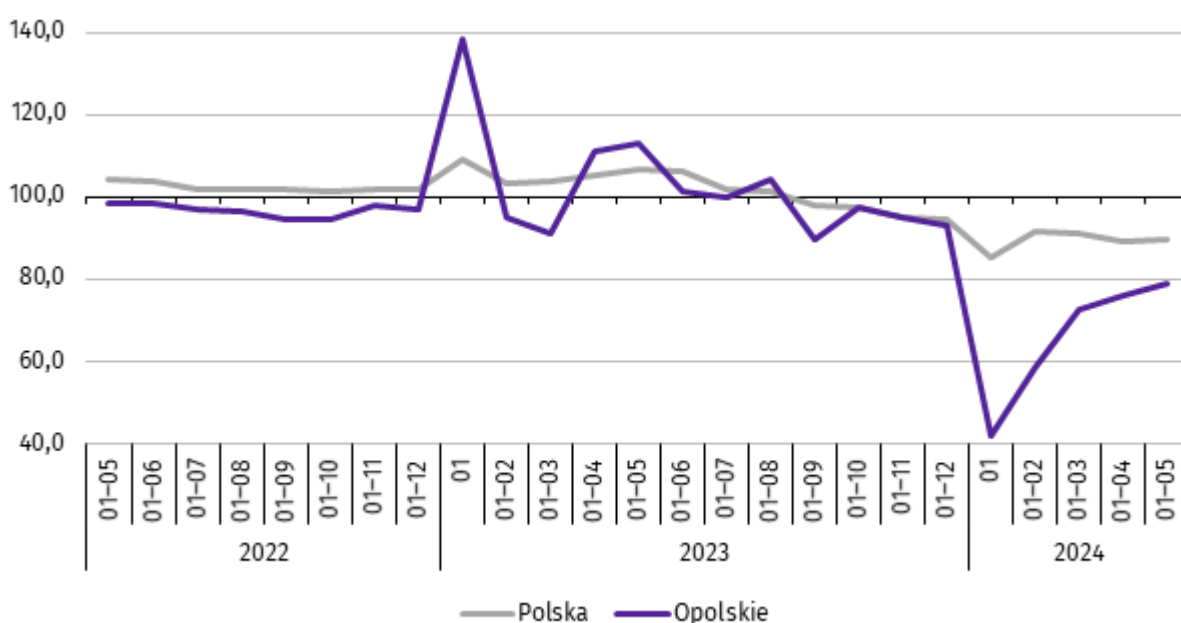
Tablica 10. Liczba mieszkań oddanych do użytkowania w okresie styczeń–maj 2024 r.

WYSZCZEGÓLNIENIE	Mieszkania oddane do użytkowania			Przeciętna powierzchnia użytkowa 1 mieszkania w m ²
	w liczbach bezwzględnych	w odsetkach	01-05 2023=100	
O G Ó Ł E M	1006	100,0	69,6	111,5
Indywidualne	509	50,6	67,1	150,2
Przeznaczone na sprzedaż lub wynajem	497	49,4	72,6	71,8

W okresie pięciu miesięcy 2024 r. oddano do użytkowania 1006 mieszkań, tj. o 30,4% mniej niż przed rokiem. W porównaniu z analogicznym okresem 2023 r. odnotowano spadek liczby oddanych mieszkań w budownictwie indywidualnym (o 32,9%) oraz w budownictwie przeznaczonym na sprzedaż lub wynajem (o 27,4%). W omawianym okresie nie oddano do użytkowania nowych mieszkań spółdzielczych, komunalnych, społecznych czynszowych i zakładowych.

Wykres 9. Dynamika mieszkań oddanych do użytkowania

analogiczny okres 2021=100



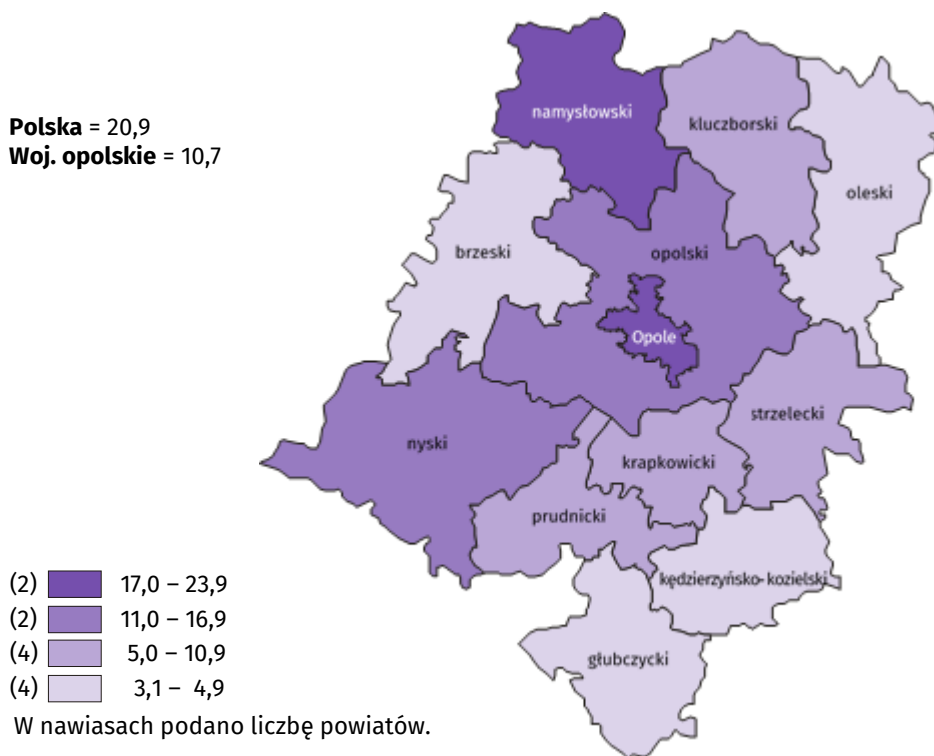
¹ Dane meldunkowe – mogą ulec zmianie po opracowaniu sprawozdań kwartalnych.

Przeciętna powierzchnia mieszkania oddanego do użytkowania w okresie styczeń–maj 2024 r. wynosiła 111,5 m² i była o 0,6 m² większa niż w analogicznym okresie 2023 r. Największe mieszkania wybudowali inwestorzy w budownictwie indywidualnym. W analizowanym okresie wzrost przeciętnej powierzchni użytkowej mieszkania odnotowano w budownictwie przeznaczonym na sprzedaż lub wynajem (o 13,1%), natomiast spadek w budownictwie indywidualnym (o 2,5%).

W okresie styczeń–maj 2024 r. najwięcej mieszkań przekazano do użytkowania w m. Opolu (301) oraz w powiecie opolskim (199). Najmniej wybudowano w powiatach: głubczyckim (13) oraz oleskim (26).

Mieszkania o największej powierzchni użytkowej oddano w powiecie prudnickim (161,0 m²) i krapkowickim (153,4 m²). Najmniejsze wybudowano w m. Opolu (73,8 m²) oraz w powiecie namysłowskim (82,5 m²).

Mapa 2. Mieszkania oddane do użytkowania na 10 tys. ludności^a w okresie styczeń–maj 2024 r.



a Do przeliczeń przyjęto ludność według stanu w dniu 31 grudnia 2023 r.

W maju 2024 r. liczba mieszkań, na realizację których **wydano pozwolenia lub dokonano zgłoszenia z projektem budowlanym** wynosiła 504, tj. o 142,3% więcej niż w analogicznym miesiącu 2023 r. Najwięcej wydanych pozwoleń lub dokonanych zgłoszeń (71,2% ogólnej liczby) dotyczyło mieszkań w budownictwie przeznaczonym na sprzedaż lub wynajem.

W analizowanym miesiącu **rozpoczęto budowę** 255 mieszkań, tj. o 38,6% więcej niż w maju 2023 r. Najwięcej mieszkań (53,7% ogólnej liczby) budują inwestorzy w budownictwie przeznaczonym na sprzedaż lub wynajem.

Tablica 11. Liczba mieszkań, na budowę których wydano pozwolenia lub dokonano zgłoszenia z projektem budowlanym oraz mieszkań, których budowę rozpoczęto w okresie styczeń–maj 2024 r.

WYSZCZEGÓLNIENIE	Mieszkania, na budowę których wydano pozwolenia lub dokonano zgłoszenia z projektem budowlanym			Mieszkania, których budowę rozpoczęto		
	w liczbach bezwzględnych	w odsetkach	01-05 2023=100	w liczbach bezwzględnych	w odsetkach	01-05 2023=100
OGÓŁEM	2295	100,0	171,9	1754	100,0	169,0
Indywidualne	566	24,7	116,2	562	32,0	113,8
Przeznaczone na sprzedaż lub wynajem	1373	59,8	239,6	998	56,9	186,5
Komunalne	54	2,4	120,0	6	0,3	66,7
Spółeczne czynszowe	302	13,2	131,3	188	10,7	.

Rynek wewnętrzny

W maju br. w ujęciu rocznym (w cenach bieżących) odnotowano spadek zarówno **sprzedaży detalicznej**, jak i **sprzedaży hurtowej**.

Sprzedaż detaliczna (zrealizowana przez przedsiębiorstwa handlowe i niehandlowe) była niższa o 23,5% w porównaniu z analogicznym okresem ub. roku. W analizowanym okresie spadek sprzedaży detalicznej wystąpił m.in. w grupach: meble, rtv, agd (o 60,9%), „pozostałe” (o 47,6%) oraz prasa, książki, pozostała sprzedaż w wyspecjalizowanych sklepach (o 6,3%). Wzrost sprzedaży natomiast odnotowano w grupie pozostała sprzedaż detaliczna w niewyspecjalizowanych sklepach (o 10,3%), pojazdy samochodowe, motocykle, części (o 4,6%) oraz tekstylia, odzież, obuwie (o 2,9%).

Tablica 12. Dynamika i struktura (w cenach bieżących) sprzedaży detalicznej

WYSZCZEGÓLNIENIE	05 2024	01–05 2024	
		analogiczny okres roku poprzedniego = 100	w odsetkach
OGÓŁEM^a	76,5	76,0	100,0
w tym:			
Pojazdy samochodowe, motocykle, części	104,6	120,3	14,5
Paliwa stałe, ciekłe i gazowe	.	.	.
Żywność, napoje i wyroby tytoniowe	95,3	95,0	27,5
Pozostała sprzedaż detaliczna w niewyspecjalizowanych sklepach	110,3	194,9	2,0
Farmaceutyki, kosmetyki, sprzęt ortopedyczny	98,8	104,1	8,8
Tekstylia, odzież, obuwie	102,9	104,5	1,6
Meble, rtv, agd	39,1	42,8	7,6
Prasa, książki, pozostała sprzedaż w wyspecjalizowanych sklepach	93,7	46,0	8,5
Pozostałe	52,4	55,4	12,8

a Grupowania przedsiębiorstw dokonano na podstawie Polskiej Klasyfikacji Działalności – PKD 2007, zaliczając przedsiębiorstwo do określonej kategorii według przeważającego rodzaju działalności, zgodnie z aktualnym w omawianym okresie stanem organizacyjnym. Odnotowane zmiany (wzrost/spadek) sprzedaży detalicznej w poszczególnych grupach rodzajów działalności przedsiębiorstw mogą zatem również wynikać ze zmiany przeważającego rodzaju działalności przedsiębiorstwa oraz zmian organizacyjnych. Nie ma to wpływu na dynamikę sprzedaży detalicznej ogółem.

W porównaniu z kwietniem br. sprzedaż detaliczna była wyższa o 0,8%. Wzrost sprzedaży detalicznej zanotowano w grupie prasa, książki, pozostała sprzedaż w wyspecjalizowanych sklepach (o 44,5%) oraz żywność, napoje i wyroby tytoniowe (o 3,8%). Spadek odnotowano m.in. w grupie pozostała sprzedaż detaliczna w niewyspecjalizowanych sklepach (o 32,3%), pojazdy samochodowe, motocykle, części (o 7,4%) oraz meble, rtv, agd (o 6,2%).

W okresie styczeń–maj br. sprzedaż detaliczna zmniejszyła się o 24,0% w skali roku. Spadek odnotowano m.in. w grupie meble, rtv, agd (o 57,2%), prasa, książki, pozostała sprzedaż w wyspecjalizowanych sklepach (o 54,0%) oraz „pozostałe” (o 44,6%). Wzrost sprzedaży detalicznej wystąpił m.in. w grupach: pozostała sprzedaż detaliczna w niewyspecjalizowanych sklepach (o 94,9%), pojazdy samochodowe, motocykle, części (o 20,3%) oraz tekstylia, odzież, obuwie (o 4,5%).

Sprzedaż hurtowa w przedsiębiorstwach handlowych w maju br. była niższa niż przed rokiem o 8,9%, a w przedsiębiorstwach hurtowych o 10,9%. W odniesieniu do kwietnia br. odnotowano spadek zarówno w sprzedaży hurtowej w jednostkach handlowych, jak i przedsiębiorstwach hurtowych (odpowiednio: o 5,5% i o 5,1%).

W okresie styczeń–maj br. w porównaniu z analogicznym okresem ub. roku sprzedaż hurtowa w przedsiębiorstwach handlowych była niższa o 15,2%, a w przedsiębiorstwach hurtowych o 19,1%.

Podmioty gospodarki narodowej

Według stanu na koniec maja br. w rejestrze REGON wpisanych było 113,4 tys. **podmiotów gospodarki narodowej**², tj. więcej o 2,0% niż przed rokiem i o 0,2% w porównaniu z poprzednim miesiącem.

Liczba zarejestrowanych **osób fizycznych** prowadzących działalność gospodarczą wyniosła 81,0 tys. (71,5% podmiotów ogółem) i w porównaniu z analogicznym miesiącem ub. roku wzrosła o 1,9%. Do rejestru REGON wpisanych było 15,3 tys. **spółek**, w tym 8,7 tys. spółek handlowych i 6,6 tys. spółek cywilnych. Liczba spółek ogółem oraz spółek handlowych wzrosła w skali roku odpowiednio: o 1,7% i o 3,2%, natomiast w spółkach cywilnych odnotowano spadek o 0,2%.

Według **przewidywanej liczby pracujących**, przeważały podmioty o liczbie pracujących poniżej 10 osób (96,7% ogółu podmiotów). Udział podmiotów o przewidywanej liczbie pracujących 10–49 wyniósł 2,7%, a podmioty powyżej 49 pracujących stanowiły 0,6% wszystkich podmiotów wpisanych do rejestru REGON. W skali roku wzrost liczby podmiotów wystąpił w przedziale liczby pracujących 0–9, tj. o 2,1%.

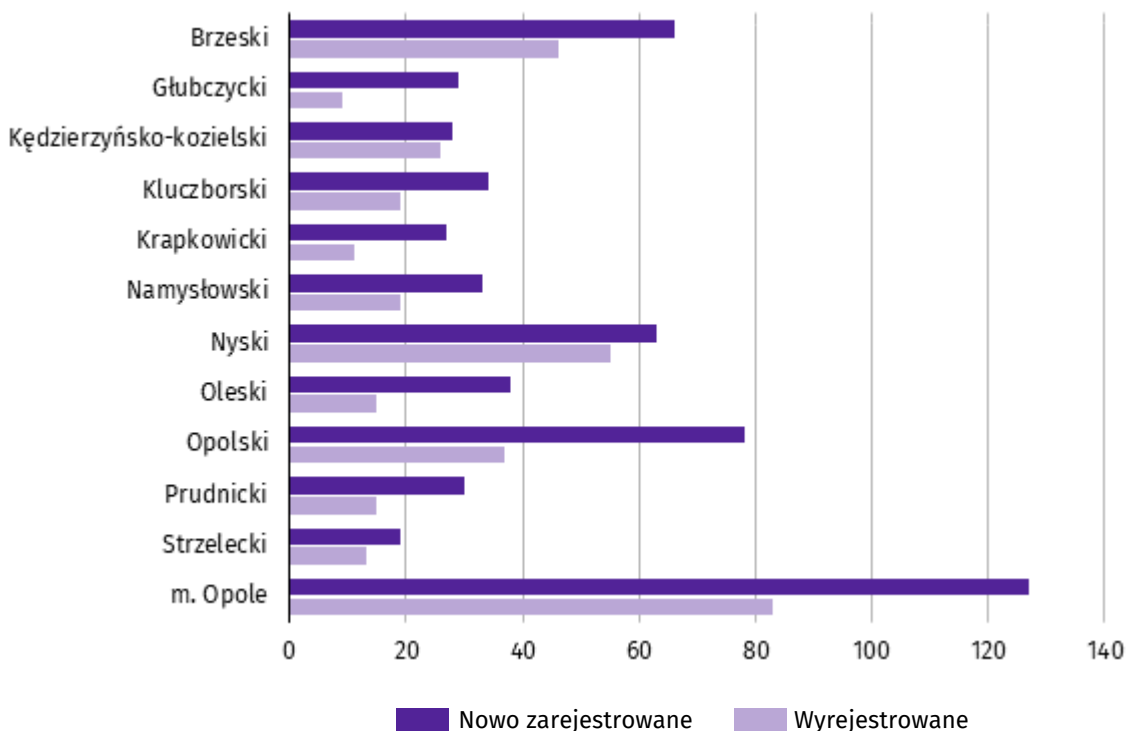
W analizowanym okresie największy wzrost liczby podmiotów odnotowano m.in. w sekcjach: pozostała działalność usługowa (o 7,7%), informacja i komunikacja (o 5,2%), a także budownictwo oraz działalność profesjonalna, naukowa i techniczna (po 2,9%). Spadek wystąpił w dostawie wody; gospodarowaniu ściekami i odpadami; rekultywacji oraz zakwaterowaniu i gastronomii (po 0,4%), a także w handlu; naprawie pojazdów samochodowych (o 0,2%).

Najwięcej podmiotów zarejestrowanych było w m. Opolu (21,0% ogólnej liczby), a następnie w powiecie nyskim (13,6%) i opolskim (12,0%). Najmniej podmiotów prowadziło działalność w powiecie głubczyckim (4,0%), namysłowskim i prudnickim (po 4,5%) oraz krapkowickim (4,9%).

W maju br. do rejestru REGON wpisano 572 **nowe podmioty** tj. o 10,3% mniej niż w poprzednim miesiącu. Wśród nowo zarejestrowanych jednostek przeważały osoby fizyczne prowadzące działalność gospodarczą, których wpisano 462 (o 13,3% mniej niż w kwietniu br.). Liczba nowo zarejestrowanych spółek handlowych była mniejsza o 10,6%, w tym spółek z ograniczoną odpowiedzialnością – o 9,5%.

W maju br. **wykreślono** z rejestru REGON 348 podmiotów (o 11,2% mniej niż przed miesiącem), w tym 293 osoby fizyczne prowadzące działalność gospodarczą (odpowiednio o 16,3% mniej).

Wykres 10. Podmioty gospodarki narodowej nowo zarejestrowane i wyrejestrowane w maju 2024 r.



Według stanu na koniec maja br. w rejestrze REGON 14,1 tys. podmiotów miało **zawieszoną działalność** (o 0,4% mniej niż w kwietniu br.). Zdecydowaną większość, tj. 96,3% stanowiły osoby fizyczne prowadzące działalność gospodarczą. Udział podmiotów z zawieszoną działalnością w ogólnej liczbie zarejestrowanych podmiotów wynosił 12,4% (przed miesiącem – 12,5%).

² Dotyczy osób prawnych, jednostek organizacyjnych niemających osobowości prawnej oraz osób fizycznych prowadzących działalność gospodarczą (bez osób fizycznych prowadzących gospodarstwa indywidualne w rolnictwie).

Mapa 3. Podmioty gospodarki narodowej z zawieszoną działalnością w maju 2024 r.
stan w końcu miesiąca

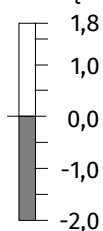
Zmiana liczby podmiotów ogółem
w porównaniu z poprzednim miesiącem w %:

- (1) 1,1 – 1,7
- (4) 0,0 – 1,0
- (3) -1,0 – -0,1
- (4) -2,1 – -1,1

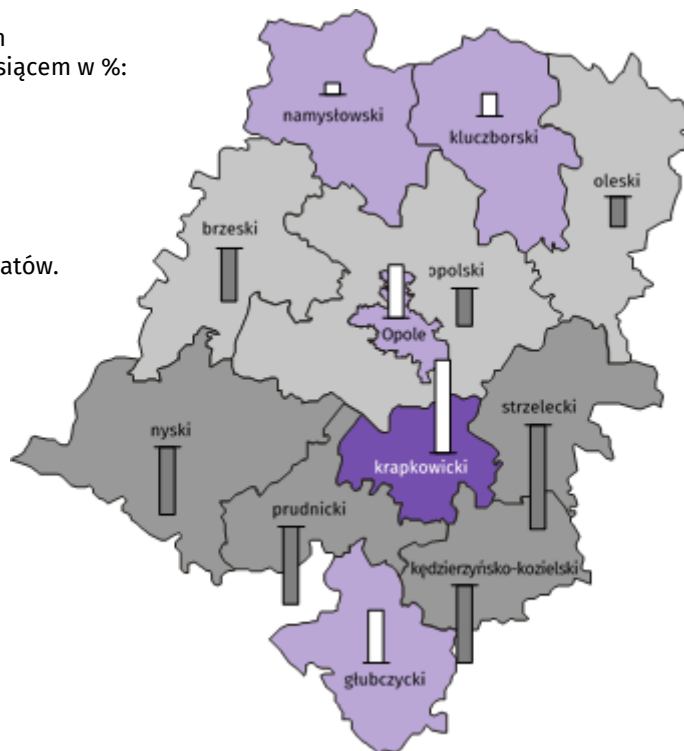
W nawiasach podano liczbę powiatów.

Woj. opolskie = -0,4%

Zmiana liczby osób fizycznych
w porównaniu z poprzednim
miesiącem w %:



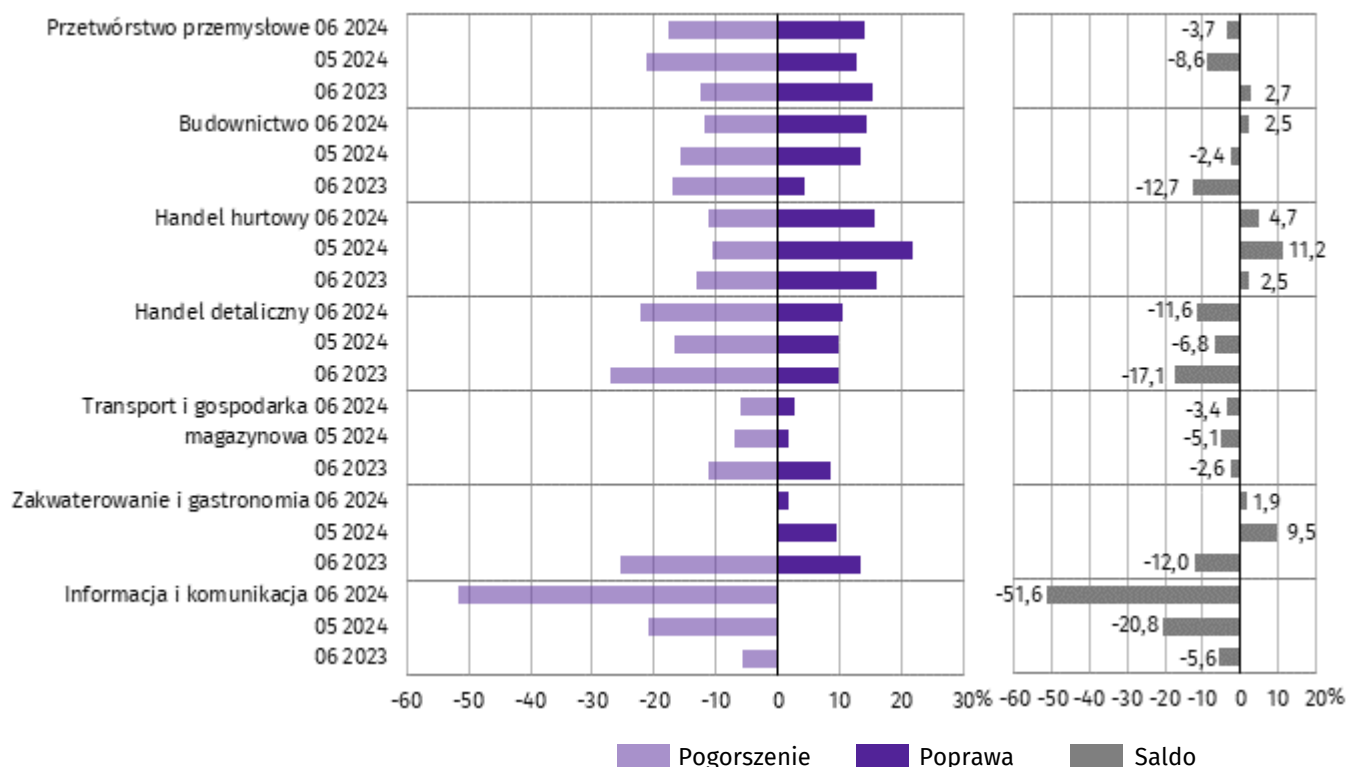
Woj. opolskie = -0,4%



Koniunktura gospodarcza

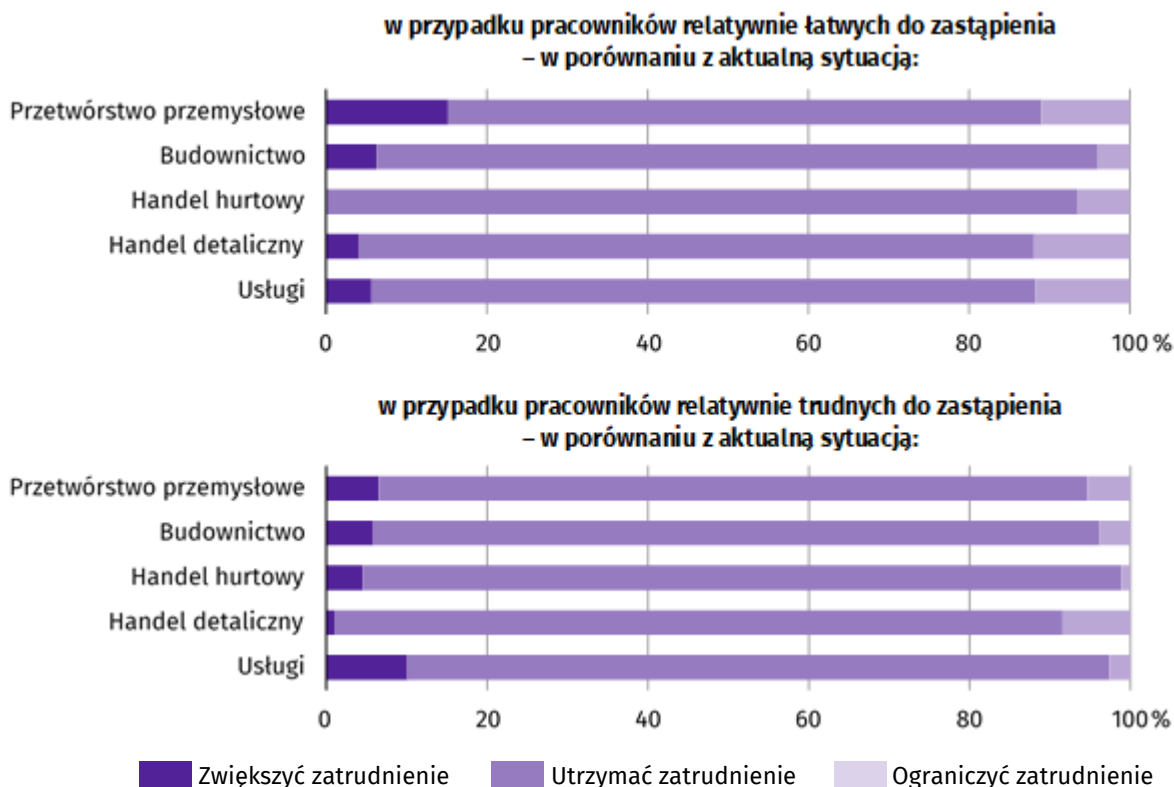
W czerwcu 2024 r. w większości badanych obszarów gospodarki oceny koniunktury formułowane przez przedsiębiorców są negatywne, zazwyczaj na poziomie niższym niż w maju 2024 r. Najbardziej pesymistyczne nastroje gospodarcze panują wśród jednostek zajmujących się informacją i komunikacją. W tej sekcji odnotowano również największy spadek wartości wskaźnika ogólnego klimatu koniunktury, o 30,8 w skali miesiąca. Bardziej negatywne oceny formułowali też przedsiębiorcy zajmujący się handlem detalicznym. Niższe wartości wskaźnika odnotowano również w handlu hurtowym oraz zakwaterowaniu i gastronomii. Mimo to, w tych obszarach jednostki wyraziły pozytywne opinie odnośnie koniunktury. Również opinie wyrażone przez podmioty prowadzące działalność w budownictwie są korzystne, ale na poziomie wyższym od notowanego w ubiegłym miesiącu.

Wykres 11. Wskaźniki ogólnego klimatu koniunktury według rodzaju działalności (sekcje i działy PKD 2007)



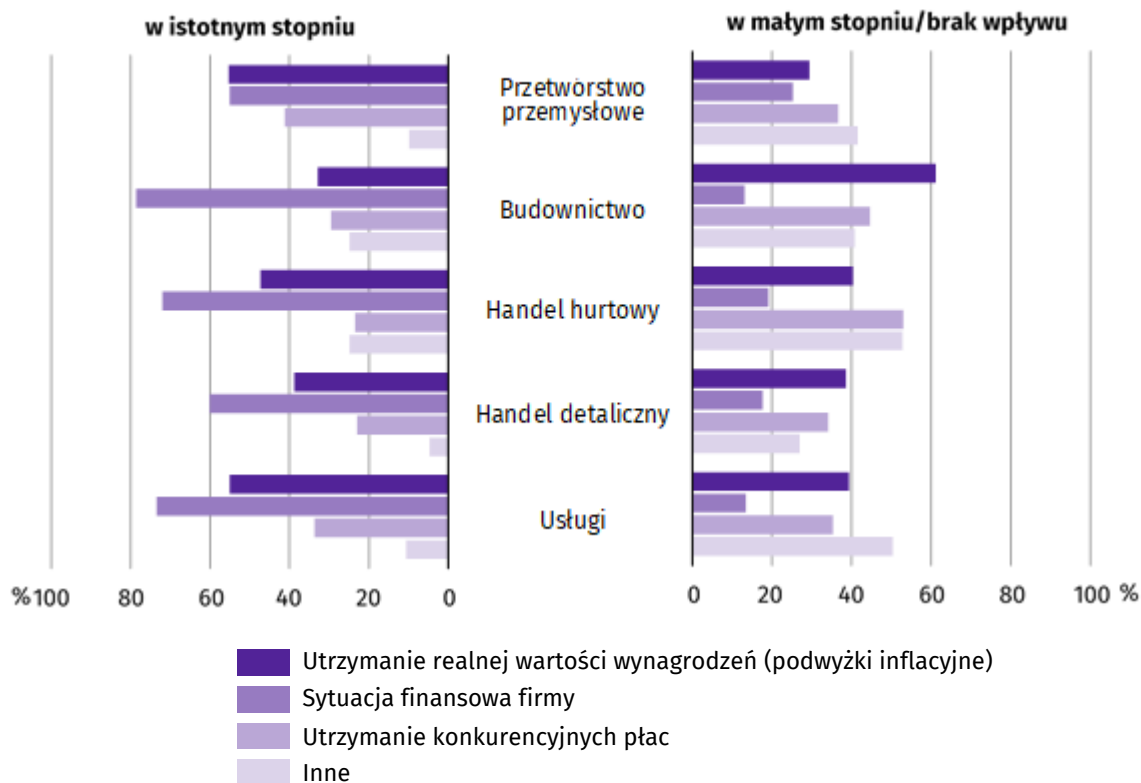
Wyniki badania dot. rynku pracy³

Pytanie 1. Czy zamierzają Państwo w najbliższych trzech miesiącach:



We wszystkich badanych obszarach działalności przedsiębiorcy przewidywali, że w okresie najbliższych trzech miesięcy zamierzają utrzymać zatrudnienie zarówno w przypadku pracowników relatywnie łatwych, jak i trudnych do zastąpienia.

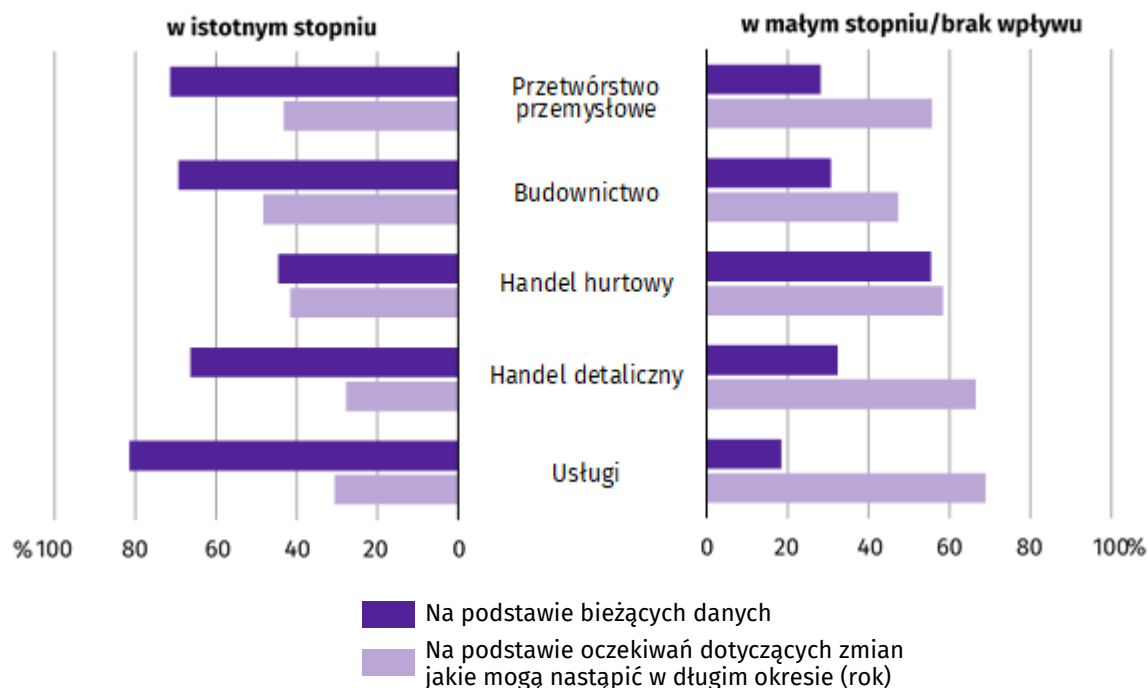
Pytanie 2. Które z poniższych czynników i w jakim stopniu wpłyną na poziom wynagrodzenia pracowników w Państwa firmie w najbliższych trzech miesiącach:



³ Badanie zostało przeprowadzone od 1 do 10 czerwca 2024 r. na próbie jednostek przemysłowych, budowlanych, handlowych i usługowych. Odpowiedzi na cały dodatkowy blok pytań są udzielane na zasadzie dobrowolności. We wszystkich pytaniach prezentowany jest procent (ważony) odpowiedzi respondentów na dany wariant. Dane zostały zagregowane zgodnie z metodologią agregacji (ważenia) stosowaną standardowo w badaniu koniunktury gospodarczej.

Przedsiębiorcy w większości prezentowanych rodzajów działalności wskazywali na sytuację finansową firmy jako na czynnik, który w istotnym stopniu wpłynie na poziom wynagrodzenia pracowników w firmie w okresie najbliższych trzech miesięcy.

Pytanie 3. W jakim stopniu Państwa decyzje w zakresie zatrudnienia i wynagrodzeń w najbliższych trzech miesiącach oparte są:



Przedsiębiorcy we wszystkich badanych obszarach działalności, podejmując decyzje w zakresie zatrudnienia i wynagrodzeń na najbliższe trzy miesiące, w istotnym stopniu opierali się na podstawie bieżących danych.

Więcej informacji na temat wyników badań koniunktury gospodarczej zaprezentowano na stronie internetowej Urzędu Statystycznego w Zielonej Górze
<https://zielonagora.stat.gov.pl/osrodki/osrodek-badan-koniunktury/obk-dane/>

Wybrane dane o województwie opolskim

WYSZCZEGÓLNIENIE		01	02	03	04	05	06	07	08	09	10	11	12
A – 2023													
B – 2024													
Ludność ^a w tys.	A	939,5	936,7
	B							
Przeciętne zatrudnienie w sektorze przedsiębiorstw ^b w tys. osób	A	106,5	107,1	107,4	107,6	107,2	107,1	107,2	106,7	107,2	107,2	107,4	107,3
	B	105,6	106,2	105,6	106,7	106,4							
analogiczny miesiąc poprzedniego roku = 100	A	100,2	100,2	100,2	100,2	100,1	99,8	99,7	99,5	100,2	100,6	100,7	100,9
	B	99,1	99,1	98,3	99,2	99,2							
poprzedni miesiąc = 100	A	100,2	100,6	100,3	100,1	99,7	99,9	100,1	99,5	100,5	99,9	100,2	99,9
	B	98,5	100,6	99,5	101,0	99,7							
Bezrobotni zarejestrowani (stan w końcu okresu) w tys. osób	A	21,8	21,9	21,7	21,2	20,8	20,9	20,6	20,3	19,6	19,3	19,3	20,3
	B	21,3	21,1	20,4	19,8	19,3							
Stopa bezrobocia ^c (stan w końcu okresu) w %	A	6,3	6,4	6,2	6,2	6,0	6,1	6,0	5,9	5,7	5,6	5,6	5,9
	B	6,2	6,1	5,9	5,7	5,6							
Oferty pracy (zgłoszone w ciągu miesiąca)	A	1863	1778	1817	1440	1486	1920	2193	2239	1549	1278	1467	1353
	B	2811	1985	2550	2490	1654							
Liczba bezrobotnych na 1 ofertę pracy (stan w końcu okresu)	A	14	10	10	9	9	8	8	8	8	8	9	15
	B	8	8	7	7	7							
Przeciętne miesięczne wynagrodzenia brutto w sektorze przedsiębiorstw ^b w zł	A	6354,80	6345,84	6919,08	7008,79	6650,59	6661,16	6884,15	6793,49	6768,83	6922,93	7151,78	7274,27
	B	7168,08	7229,24	7628,77	7830,29	7336,89							
analogiczny miesiąc poprzedniego roku = 100	A	114,3	115,8	113,3	112,1	113,3	112,3	112,5	111,9	111,3	111,1	112,3	108,8
	B	112,8	113,9	110,3	111,7	110,3							
poprzedni miesiąc = 100	A	95,0	99,9	109,0	101,3	94,9	100,2	103,3	98,7	99,6	102,3	103,3	101,7
	B	98,5	100,9	105,5	102,6	93,7							
Wskaźnik cen:													
towarów i usług konsumpcyjnych ^d :													
analogiczny okres poprzedniego roku = 100	A	.	.	117,2	.	.	112,2	.	.	107,8	.	.	104,5
	B	.	.	101,7	.	.							

a Stan na koniec okresu. b W przedsiębiorstwach o liczbie pracujących 10 i więcej osób. c Udział zarejestrowanych bezrobotnych w cywilnej ludności aktywnej zawodowo, szacowanej na koniec każdego miesiąca. d W kwartale.

Wybrane dane o województwie opolskim (cd.)

WYSZCZEGÓLNIENIE		01	02	03	04	05	06	07	08	09	10	11	12
A – 2023													
B – 2024													
Wskaźnik cen (dok.):													
skupu ziarna zbóż:													
analogiczny miesiąc poprzedniego roku = 100	A	108,5	102,7	75,4	65,5	58,9	57,2	60,4	58,9	59,8	56,4	56,0	55,6
	B	62,6	61,7	66,5	68,0	78,3							
poprzedni miesiąc = 100	A	91,1	94,8	88,1	94,3	90,7	96,2	89,3	105,9	100,8	97,1	99,1	96,7
	B	102,5	93,5	94,9	96,5	104,4							
skupu żywca rzeźnego wołowego (bez cieląt):													
analogiczny miesiąc poprzedniego roku = 100	A	120,9	107,6	101,9	90,8	92,1	97,6	94,6	88,1	92,6	95,3	94,2	90,6
	B	90,3	97,2	87,4	97,5	89,0							
poprzedni miesiąc = 100	A	109,7	89,8	109,0	94,1	106,3	94,0	96,1	100,1	97,0	101,5	99,8	94,8
	B	109,4	96,7	98,0	105,1	97,0							
skupu żywca rzeźnego wieprzowego:													
analogiczny miesiąc poprzedniego roku = 100	A	162,7	198,8	132,4	132,4	135,4	138,7	132,3	106,1	109,2	108,1	105,8	94,9
	B	95,0	85,5	81,8	84,6	84,8							
poprzedni miesiąc = 100	A	94,5	115,0	100,1	107,6	98,9	105,5	96,7	88,7	101,3	96,7	96,1	96,2
	B	94,6	103,5	95,7	111,3	99,2							
Relacje cen skupu ^a 1 kg żywca wieprzowego (w wadze żywej) do cen skupu 1 kg żyta	A	7,3	8,9	9,4	10,9	13,7	14,9	13,6	13,7	13,6	13,2	12,6	12,3
	B	11,7	12,8	11,5	14,8	14,4							
Produkcja sprzedana przemysłu ^b (w cenach stałych):													
analogiczny miesiąc poprzedniego roku = 100	A	100,1	102,2	91,5	89,2	88,0	93,5	88,4	88,9	88,0	99,0	98,1	101,0
	B	93,5	95,8	86,8	106,1*	92,6							
poprzedni miesiąc = 100	A	108,3	104,5	112,6	83,8	106,6	101,4	90,8	99,4	106,4	103,3	99,4	88,7
	B	100,3	107,0	102,0	102,4*	93,1							
Produkcja budowlano-montażowa ^b (w cenach bieżących):													
analogiczny miesiąc poprzedniego roku = 100	A	79,6	114,8	84,9	90,4	98,8	103,1	118,7	126,5	96,5	104,3	132,8	107,0
	B	105,6	97,4	101,0	111,8	116,5							
poprzedni miesiąc = 100	A	37,0	159,4	107,5	89,5	112,1	115,1	111,5	99,5	87,7	88,3	133,9	127,0
	B	36,5	147,0	111,4	99,1	116,8							

a Ceny bieżące bez VAT. b W przedsiębiorstwach o liczbie pracujących 10 i więcej osób.

Wybrane dane o województwie opolskim (dok.)

WYSZCZEGÓLNIENIE		01	02	03	04	05	06	07	08	09	10	11	12
A – 2023													
B – 2024													
Mieszkania oddane do użytkowania (od początku roku)	A	299	444	774	1180	1446	1609	1808	2070	2227	2630	2813	3174
	B	91	273*	619*	808*	1006							
analogiczny okres poprzedniego roku = 100	A	176,9	96,3	106,5	115,6	114,9	102,9	102,7	108,2	94,9	103,5	97,2	96,3
	B	30,4	61,5*	80,0*	68,5*	69,6							
Sprzedaż detaliczna towarów ^a (w cenach bieżących):													
analogiczny miesiąc poprzedniego roku = 100	A	137,0	102,4	79,5	96,2	95,6	96,4	95,4	87,7	84,3	96,9	86,4	87,8
	B	60,2	81,4	77,6	81,0	76,5							
poprzedni miesiąc = 100	A	109,6	80,8	106,9	96,7	106,7	100,6	97,3	96,6	102,6	102,0	88,6	102,5
	B	75,1	109,3	101,9	101,0	100,8							
Wskaźnik rentowności obrotu w przedsiębiorstwach ^b :													
brutto ^c w %	A	.	.	5,0	.	.	6,1	.	.	6,1	.	.	4,7
	B	.	.	3,2	.	.							
netto ^d w %	A	.	.	4,1	.	.	4,9	.	.	5,1	.	.	3,8
	B	.	.	2,5	.	.							
Nakłady inwestycyjne przedsiębiorstw ^b (ceny bieżące)	A	.	.	728583	.	.	1573780	.	.	2631191	.	.	3776980
w tys. zł	B	.	.	387197	.	.							
analogiczny okres poprzedniego roku = 100	A	.	.	159,3	.	.	143,5	.	.	143,2	.	.	120,7
(ceny bieżące)	B	.	.	53,1	.	.							
Podmioty gospodarki narodowej ^e w rejestrze	A	110460	110596	110771	110997	111158	111280	111461	111768	112109	112388	112527	112573
REGON (stan w końcu okresu)	B	112485	112775	112975	113181	113391							
w tym spółki handlowe	A	8279	8325	8338	8381	8397	8393	8424	8418	8451	8460	8483	8536
	B	8542	8560	8597	8640	8666							
w tym z udziałem kapitału zagranicznego	A	941	932	921	926	925	921	922	923	919	918	916	913
	B	908	906	906	907	907							

a W przedsiębiorstwach o liczbie pracujących 10 i więcej osób. b W przedsiębiorstwach o liczbie pracujących 50 i więcej osób; dane są prezentowane narastająco. c Relacja wyniku finansowego brutto do przychodów z całokształtu działalności. d Relacja wyniku finansowego netto do przychodów z całokształtu działalności. e Bez osób prowadzących gospodarstwa indywidualne w rolnictwie.

Wybrane dane o podregionach i powiatach w województwie opolskim w 2024 r.

stan na koniec maja

WYSZCZEGÓLNIENIE	Zarejestrowani bezrobotni			Stopa bezrobocia ^a w %	Mieszkania oddane do użytkowania ^b (od początku roku)		Podmioty gospodarki narodowej ^c w rejestrze REGON	
	ogółem	z ogółem			ogółem	w tym budownictwo indywidualne	ogółem	w tym spółki handlowe
		kobiety	długotrwale bezrobotni					
WOJEWÓDZTWO	19319	10439	9853	5,6	1006	509	113391	8666
Podregion nyski	8778	4632	4517	8,0	318	185	41307	2174
powiaty:								
Brzeski	2139	1144	1058	7,7	32	29	11178	659
Głubczycki	1181	601	686	9,6	13	13	4495	201
Namysłowski	1204	708	718	8,5	89	25	5098	348
Nyski	2764	1398	1236	7,0	157	91	15385	747
Prudnicki	1490	781	819	9,0	27	27	5151	219
Podregion opolski	10541	5807	5336	4,5	688	324	72084	6492
powiaty:								
Kędzierzyńsko-kozielski	1985	1136	1112	6,4	42	38	9640	684
Kluczborski	1217	711	694	6,1	43	33	7016	349
Krapkowicki	1220	739	659	4,9	38	31	5591	470
Oleski	962	585	496	4,3	26	26	6405	378
Opolski	1878	934	878	5,5	199	122	13605	838
Strzelecki	1023	555	467	4,1	39	35	6024	377
Miasto na prawach powiatu – Opole	2256	1147	1030	2,9	301	39	23803	3396

a Udział zarejestrowanych bezrobotnych w cywilnej ludności aktywnej zawodowo. b Dane wstępne. c Bez osób prowadzących gospodarstwa indywidualne w rolnictwie.

Opracowanie merytoryczne:

Urząd Statystyczny w Opolu

p.o. Dyrektora Renata Wasilewska

Tel: 77 453 14 52

Rozpowszechnianie:

Opolski Ośrodek Badań Regionalnych

Hanna Sterniuk-Mościcka

Tel: 514 901 001

e-mail: H.Sterniuk-Moscicka@stat.gov.pl

Obsługa mediów:

Monika Bartel

Tel: 77 423 09 75

e-mail: M.Bartel@stat.gov.pl



www.opole.stat.gov.pl



[@Opole_STAT](https://twitter.com/Opole_STAT)



[@USOpole](https://www.facebook.com/USOpole)

Powiązane opracowania

[Biuletyn statystyczny](#)

[Koniunktura gospodarcza](#)

Temat dostępny w bazach danych

[Bank Danych Lokalnych](#)

[Dziedzinowe Bazy Wiedzy](#)

Ważniejsze pojęcia dostępne w słowniku

[Rynek Pracy](#)

[Wynagrodzenia](#)

[Rolnictwo](#)

[Przemysł](#)

[Budownictwo](#)

[Budownictwo mieszkaniowe](#)

[Rynek wewnętrzny](#)

[Koniunktura gospodarcza](#)