



URZĄD STATYSTYCZNY W OPOLU

ul. ks. Hugona Kołłątaja 5B, 45-064 Opole

Informacja sygnałna

Data opracowania – maj 2014

tel. 77 423 01 10–11 77 423 01 20–21
e-mail: SekretariatUSopl@stat.gov.pl Internet: www.stat.gov.pl/opole

TURYSTYKA

W WOJEWÓDZTWIE OPOLSKIM W 2013 R.



ŹRÓDŁA I ZAKRES DANYCH

Opracowanie przedstawia wyniki badania prowadzonego z częstotliwością miesięczną na sprawozdaniu KT-1 o wykorzystaniu turystycznego obiektu noclegowego w województwie opolskim w 2013 r. Badaniem objęte były turystyczne obiekty zakwaterowania posiadające 10 i więcej miejsc noclegowych. Ze względu na rodzaj turystycznych obiektów zakwaterowania wyróżniono dwie główne grupy obiektów: obiekty hotelowe oraz pozostałe obiekty, w tym obiekty indywidualnego zakwaterowania (pokoje gościnne/kwatery prywatne i kwatery agroturystyczne). Podmioty świadczące usługi noclegowe, posiadające mniej niż 10 miejsc noclegowych, objęto badaniem reprezentacyjnym przeprowadzonym raz w roku (ankieta KT-2 – wykorzystanie turystycznego obiektu noclegowego). W niniejszym opracowaniu wykorzystano wyłącznie informacje ze sprawozdań KT-1.

WAŻNIEJSZE DEFINICJE I POJĘCIA

Turysta to osoba podróżująca do miejsca znajdującego się poza jej zwykłym otoczeniem, na czas dłuższy niż 12 kolejnych miesięcy, jeśli podstawowym celem podróży nie jest podjęcie działalności zarobkowej wynagradzanej ze środków pochodzących z odwiedzanego miejsca, oraz korzystająca z zakwaterowania w odwiedzanym miejscu przynajmniej przez jedną noc.

Korzystający z noclegów to liczba osób (turystów), które rozpoczęły pobyt w obiekcie w danym miesiącu, tj. zostały zameldowane. Osoby przebywające na przełomie dwóch miesięcy są liczone jeden raz. Nie wykazywane są osoby, które wniosły opłatę, ale z usług nie skorzystały.

Udzielone noclegi obliczono jako liczbę osób (turystów) pomnożoną przez liczbę dni (nocy) ich pobytu.

Wynajęte pokoje dla hoteli, moteli, pensjonatów i innych obiektów hotelowych – to suma pokoi wynajętych w każdym dniu działalności obiektu, bez względu na liczbę osób (turystów) nocujących w tych pokojach.

Stoień wykorzystania miejsc noclegowych – wyrażony w procentach – to iloraz faktycznie udzielonych noclegów do nominalnej liczby miejsc noclegowych.

Stoień wykorzystania pokoi dla hoteli, moteli, pensjonatów i innych obiektów hotelowych – wyrażony w procentach – to iloraz faktycznie wynajętych pokoi do nominalnej liczby pokoi.

U w a g a. Ze względu na elektroniczną technikę przetwarzania danych w niektórych przypadkach sumy składników mogą różnić się od podanych wielkości „ogółem”.

TURYSTYKA W WOJEWÓDZTWIE OPOLSKIM

W województwie opolskim w 2013 r. w relacji do roku poprzedniego zwiększyła się liczba turystów krajowych, natomiast zmniejszyła zagranicznych korzystających z noclegów, przy jednoczesnym wzroście ogólnej liczby turystycznych obiektów zakwaterowania oraz oferowanych w nich miejsc noclegowych. Spadła liczba udzielonych noclegów zarówno turystom krajowym jak i zagranicznym. Wzrosła liczba wynajętych pokoi turystom krajowym, natomiast zmalała turystom zagranicznym. Średni czas pobytu turysty w obiekcie zmalał w przypadku turystów krajowych, natomiast nie uległ zmianie w przypadku turystów zagranicznych. Nastąpił spadek stopnia wykorzystania miejsc noclegowych i pokoi.

Baza noclegowa turystyki województwa opolskiego, według stanu w końcu lipca 2013 r. obejmowała 136 obiektów. **Turystycznych obiektów zbiorowego zakwaterowania** na koniec lipca 2013 r. było 113, z tego 89 obiektów całorocznych. Odnotowano 23 **obiekty indywidualnego zakwaterowania**, w tym 10 pokoi gościnnych i 13 kwater agroturystycznych..

TABL. 1. **TURYSTYCZNE OBIEKTY ZAKWATEROWANIA**
Stan w dniu 31 VII

WYSZCZEGÓLNIENIE	2012		2013			2012		2013			
			obiekty			miejsca noclegowe					
	w liczbach bezwzględnych		w odsetkach	2012= =100		w liczbach bezwzględnych		w odsetkach	2012= =100		
OGÓŁEM	120	136	100,0	113,3	7873	7938	100,0	100,8			
w tym całoroczne	97	107	78,7	110,3	5496	5680	71,6	103,3			
Obiekty hotelowe	58	63	46,3	108,6	2721	2981	37,6	109,6			
Hotele	36	41	30,1	113,9	1884	2174	27,4	115,4			
Motele	1	2	1,5	200,0	25	74	0,9	296,0			
Pensjonaty	2	2	1,5	100,0	36	36	0,5	100,0			
Inne obiekty hotelowe	19	18	13,2	94,7	776	697	8,8	89,8			
Pozostałe obiekty	62	73	53,7	117,7	5152	4957	62,4	96,2			
Domy wycieczkowe	2	2	1,5	100,0	489	489	6,2	100,0			
Schroniska	1	1	0,7	100,0	50	50	0,6	100,0			
Schroniska młodzieżowe	1	1	0,7	100,0	25	25	0,3	100,0			
Szkolne schroniska młodzieżowe	9	9	6,6	100,0	459	468	5,9	102,0			
Ośrodki wczasowe	7	8	5,9	114,3	488	528	6,6	108,2			
Ośrodki szkoleniowo-wypoczynkowe	7	5	3,7	71,4	813	665	8,4	81,8			
Zespoły domków turystycznych	5	6	4,4	120,0	383	398	5,0	103,9			
Kempingi	4	5	3,7	125,0	842	662	8,3	78,6			
Pola biwakowe	1	1	0,7	100,0	658	658	8,3	100,0			
Pokoje gościnne/kwarty prywatne	6	10	7,4	166,7	102	164	2,1	160,8			
Kwarty agroturystyczne	5	13	9,6	260,0	70	200	2,5	285,7			
Inne obiekty noclegowe	14	12	8,8	85,7	773	650	8,2	84,1			

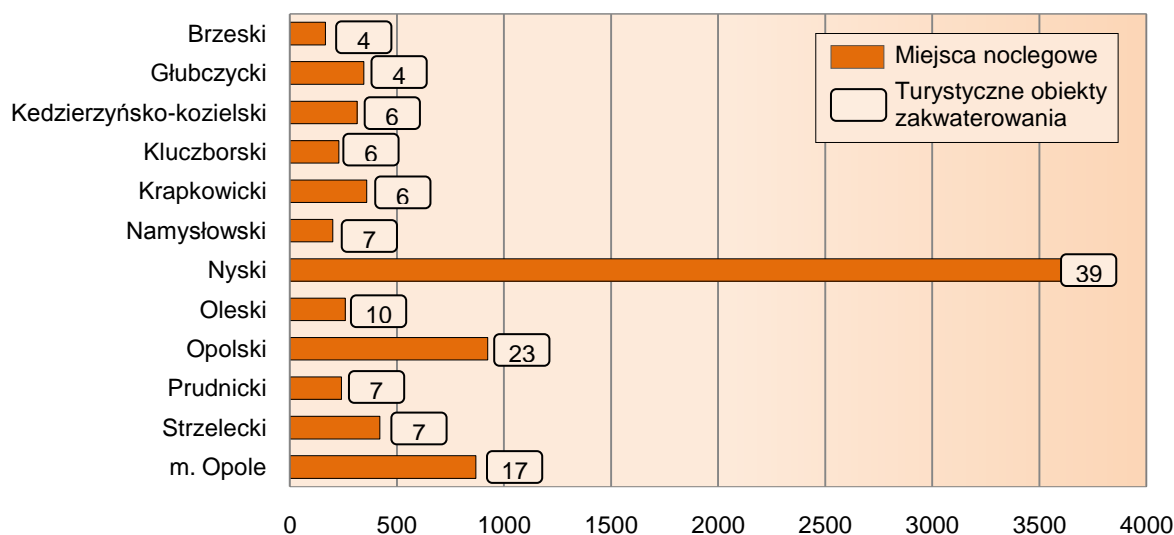
Na ogólną liczbę turystycznych obiektów zakwaterowania, z których 78,7% stanowiły obiekty całoroczne, składały się 63 obiekty hotelowe (hotele, motele, pensjonaty i inne obiekty hotelowe) oraz 73 pozostałe obiekty. Hotele, analogicznie jak w latach poprzednich, stanowiły najliczniejszą grupę wśród turystycznych obiektów noclegowych (30,1% wszystkich obiektów w województwie wobec 30,0% w 2012 r.). Kolejnymi grupami obiektów o największym udziale wśród turystycznych obiektów zakwaterowania były inne obiekty hote-

lowe (13,2%) oraz kwatery agroturystyczne (9,6%). Najmniejszy udział wśród omawianych obiektów odnotowano dla schronisk, schronisk młodzieżowych oraz pól biwakowych (po 0,7%).

W województwie opolskim obserwuje się nierównomierne rozmieszczenie bazy noclegowej turystyki. Według stanu na koniec lipca 2013 r., analogicznie jak przed rokiem, najwięcej obiektów turystycznych zlokalizowanych było na terenie powiatu nyskiego (39 obiektów) oraz powiatu opolskiego (23 obiekty) i m. Opola (17 obiektów).

MIEJSCA NOCLEGOWE W TURYSTYCZNYCH OBIEKTACH ZAKWATEROWANIA WEDŁUG POWIATÓW W 2013 R.

Stan w dniu 31 VII



W końcu lipca 2013 r. w turystycznych obiektach zakwaterowania w województwie opolskim na przyjęcie turystów przygotowanych było 7,9 tys. **miejsc noclegowych**, tj. więcej o 0,8% niż w lipcu 2012 r. i mniej o 0,5% niż w lipcu 2010 r. Obiekty całoroczne na koniec lipca 2013 r. oferowały 5,7 tys. miejsc noclegowych, a w pokojach gościnnych oraz kwaterach agroturystycznych czekało na turystów 0,4 tys. miejsc noclegowych.

Skala zmian dotycząca miejsc noclegowych w stosunku do 2012 r. w poszczególnych typach obiektów była zróżnicowana. Wzrost liczby miejsc noclegowych odnotowano przede wszystkim w motelach – o 196,0%, kwaterach agroturystycznych – o 185,7% oraz pokojach gościnnych/kwaternach prywatnych – o 60,8%. Największy spadek liczby oferowanych miejsc noclegowych wystąpił na

kempingach – o 21,4%, ośrodkach szkoleniowo-wypoczynkowych – o 18,2%, a także w innych obiektach noclegowych – o 15,9%.

Najwyższy udział miejsc noclegowych wystąpił w powiecie nyskim (45,5%). W porównaniu z rokiem poprzednim liczba miejsc noclegowych wzrosła w 8 powiatach (najwyższy wzrost odnotowano w powiecie brzeskim o 64,4%), a w 4 powiatach spadła.

W 2013 r. w turystycznych obiektach zakwaterowania w województwie opolskim na 10 tys. ludności przypadło średnio 79 miejsc noclegowych wobec 78 w roku poprzednim. W relacji do liczby mieszkańców największą liczbą miejsc noclegowych dysponowały powiaty: nyski (256 miejsc noclegowych na 10 tys. ludności) oraz głubczycki i m. Opole (po 72), natomiast najmniejszą powiaty:

brzeski (18), kędzierzyńsko-kozielski (32) i klucz-borski (34).

Z miejsc noclegowych w obiektach zakwaterowania w 2013 r. skorzystało 266,9 tys. turystów, z tego w obiektach indywidualnego zakwaterowania – 3,0 tys. osób, a w obiektach zbiorowego

zakwaterowania – 263,9 tys. Liczba turystów korzystających z miejsc noclegowych w turystycznych obiektach zakwaterowania zwiększyła się o 2,5% (o 6,4 tys. osób) w porównaniu z 2012 r., a w stosunku do 2010 r. o 15,9% (o 36,6 tys. osób).

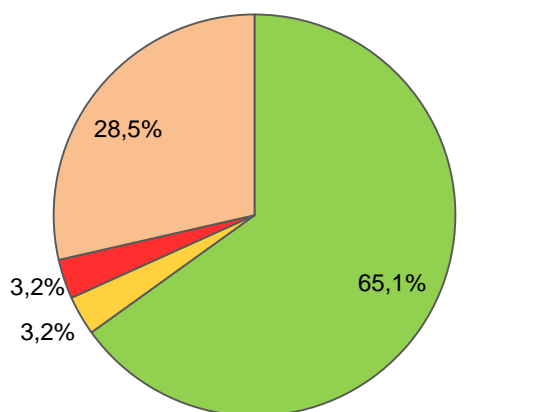
TABL. 2. **KORZYSTAJĄCY I UDZIELONE NOCLEGI W TURYSTYCZNYCH OBIEKTACH ZAKWATEROWANIA**

WYSZCZEGÓLNIENIE	2012		2013			2012		2013		
	korzystający						udzielone noclegi			
	w liczbach bezwzględnych		w odsetkach	2012= =100	w liczbach bezwzględnych		w odsetkach	2012= =100		
OGÓŁEM	260469	266917	100,0	102,5	613049	595441	100,0	97,1		
w tym turyści zagraniczni	35222	32624	12,2	92,6	81787	74948	12,6	91,6		
Obiekty hotelowe	145794	160950	60,3	110,4	277687	281473	47,3	101,4		
Hotele	108017	127826	47,9	118,3	185563	215981	36,3	116,4		
Motele	4634	5055	1,9	109,1	5759	8329	1,4	144,6		
Pensjonaty	1615	2093	0,8	129,6	5789	7093	1,2	122,5		
Inne obiekty hotelowe	31528	25976	9,7	82,4	80576	50070	8,4	62,1		
Pozostałe obiekty	114675	105967	39,7	92,4	335362	313968	52,7	93,6		
Domy wycieczkowe	12860	13361	5,0	103,9	57558	56007	9,4	97,3		
Schroniska	639	989	0,4	154,8	828	1087	0,2	131,3		
Schroniska młodzieżowe	27	24	0,0	88,9	42	32	0,0	76,2		
Szkolne schroniska młodzieżowe	19208	20497	7,7	106,7	47390	48321	8,1	102,0		
Ośrodki wczasowe	6068	4485	1,7	73,9	20713	20392	3,4	98,5		
Ośrodki szkoleniowo-wypoczynkowe	22991	17437	6,5	75,8	83300	64182	10,8	77,0		
Zespoły domków turystycznych	12409	5742	2,1	46,3	26745	19009	3,2	71,1		
Kempingi	4919	6639	2,5	135,0	11471	19148	3,2	166,9		
Pola biwakowe	7306	8794	3,3	120,4	13811	17332	2,9	125,5		
Pokoje gościnne/kwatery prywatne	862	1231	0,5	142,8	2722	4481	0,7	164,6		
Kwatery agroturystyczne	1288	1801	0,7	139,8	4167	5156	0,9	123,7		
Inne obiekty noclegowe	26098	24967	9,3	95,7	66615	58821	9,9	88,3		

Wśród turystycznych obiektów zakwaterowania największym zainteresowaniem cieszyły się hotele. W województwie opolskim w 2013 r. liczba osób korzystających z noclegów w tego typu obiektach wynosiła 127,8 tys., co stanowiło 47,9% ogółu turystów korzystających z bazy noclegowej w turystycznych obiektach zakwaterowania. Ich liczba wzrosła o 19,8 tys. osób, tj. o 18,3% w po-

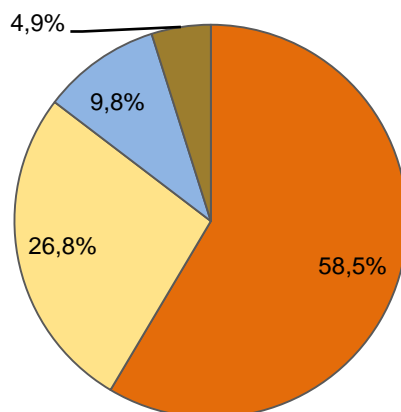
równaniu z 2012 r. i o 31,1 tys., tj. o 32,1% w stosunku do 2010 r. Zdecydowana większość gości korzystających z usług oferowanych przez hotele wybierała obiekty o kategorii trzygwiazdkowej. Na ten rodzaj zakwaterowania zdecydowało się 101,8 tys., tj. 79,6% korzystających z noclegów w hotelach.

STRUKTURA OBIEKTÓW HOTELOWYCH W 2013 R.
Stan w dniu 31 VII



Obiekty hotelowe:
■ hotele
■ pensjonaty
■ motele
■ inne obiekty hotelowe

STRUKTURA HOTELI WEDŁUG KATEGORII W 2013 R.
Stan w dniu 31 VII



Kategorie hoteli:
■ ***
■ **
■ *
■ w trakcie kategoryzacji

Znacząca część turystów wybrała również noclegi w szkolnych schroniskach młodzieżowych. W 2013 r. z noclegów w tego typu obiektach skorzystało 20,5 tys. turystów, tj. 7,7% ogółu korzystających z turystycznej bazy noclegowej województwa opolskiego. W porównaniu z 2012 r. ich liczba zwiększyła się o 1,3 tys., tj. o 6,7%.

Najmniejszym powodzeniem wśród turystów cieszyły się noclegi w schroniskach młodzieżowych i schroniskach.

W 2013 r. najwięcej turystów skorzystało z miejsc noclegowych bazy turystycznej w powiecie nyskim (85,1 tys.), m. Opolu (57,2 tys.) oraz w powiecie opolskim (32,6 tys.).

TABL. 3. KORZYSTAJĄCY Z NOCLEGÓW ORAZ UDZIELONE NOCLEGI W TURYSTYCZNYCH OBIEKTACH ZAKWATEROWANIA WEDŁUG PODREGIONÓW I POWIATÓW

WYSZCZEGÓLNIENIE	2012		2013			2012		2013		
	korzystający z noclegów		udzielone noclegi							
	w liczbach bezwzględnych	w odsetkach	2012= =100			w liczbach bezwzględnych	w odsetkach	2012= =100		
WOJEWÓDZTWO	260469	266917	100,0	102,5	613049	595441	100,0	97,1		
Podregion nyski	109500	112306	42,1	102,6	287520	297683	50,0	103,5		
powiaty:										
Brzeski	6720	6424	2,4	95,6	10667	13549	2,3	127,0		
Kluczborski	4009	3808	1,4	95,0	9344	8861	1,5	94,8		
Namysłowski	5450	5806	2,2	106,5	12800	11033	1,9	86,2		
Nyski	86878	85076	31,9	97,9	242909	245590	41,2	101,1		
Prudnicki	6443	11192	4,2	173,7	11800	18650	3,1	158,1		
Podregion opolski	150969	154611	57,9	102,4	325529	297758	50,0	91,5		
powiaty:										
Głubczycki	9347	8623	3,2	92,3	19815	17921	3,0	90,4		
Kędzierzyńsko-kozielski	11996	9419	3,5	78,5	26398	18205	3,1	69,0		
Krapkowicki	21950	15856	6,0	72,2	67383	29713	5,0	44,1		
Oleski	7847	8488	3,2	108,2	14875	17272	2,9	116,1		
Opolski	23738	32627	12,2	137,4	44651	59103	9,9	132,4		
Strzelecki	22310	22390	8,4	100,4	57874	54845	9,2	94,8		
Miasto na prawach powiatu – Opole	53781	57208	21,4	106,4	94533	100699	16,9	106,5		

W 2013 r. turystom, którzy odwiedzili Opolszczyznę **udzielono** 595,4 tys. noclegów. W obiektach turystycznych zbiorowego zakwaterowania udzielono 585,8 tys. noclegów, a w pokojach gościnnych oraz kwaterach agroturystycznych 9,6 tys. noclegów.

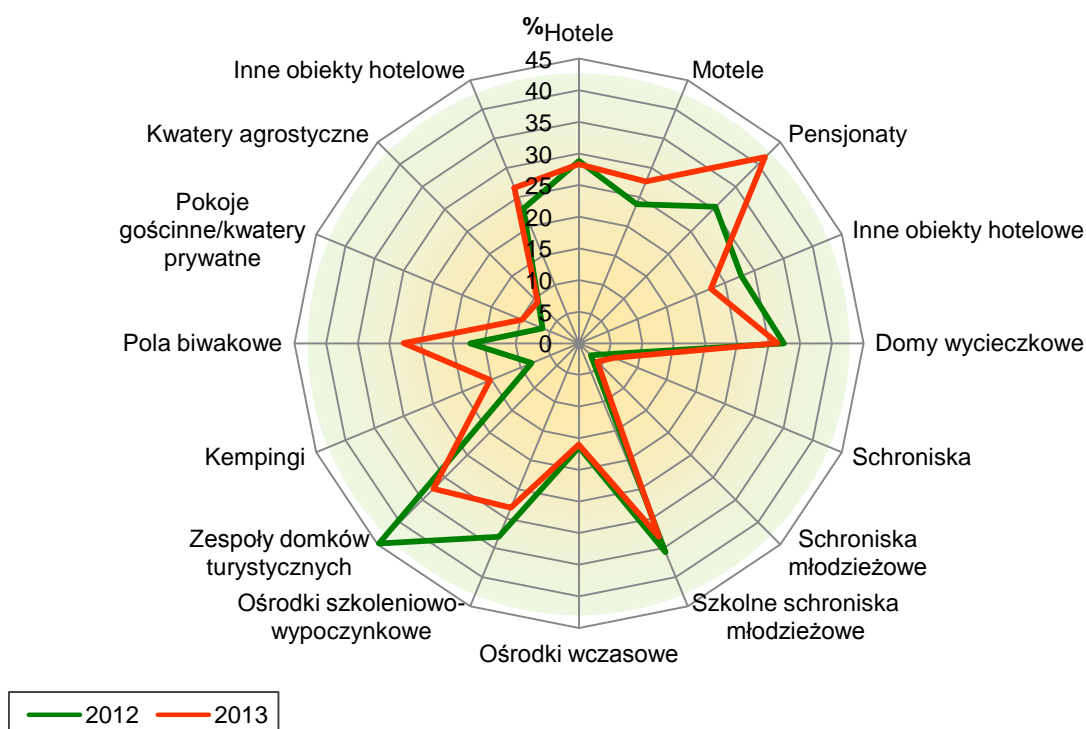
Liczba udzielonych noclegów w turystycznych obiektach zakwaterowania zmniejszyła się o 17,6 tys., tj. o 2,9% w stosunku do 2012 r., a w porównaniu z 2010 r. zwiększyła się o 32,0 tys., tj. o 5,7%.

W obiektach hotelowych udzielono 281,5 tys. noclegów, tj. 47,3% wszystkich udzielonych noclegów. Podobnie jak w latach poprzednich, najczęściej noclegów udzielono w hotelach – 216,0 tys., co stanowiło 36,3% ogółu udzielonych noclegów. W pozostałych obiektach hotelowych (motelach, pensjonatach i innych obiektach hotelowych) udzielono 65,5 tys. noclegów. Na pozostałe obiekty zakwaterowania przypadało 314,0 tys. noclegów, tj. 52,7% ogółu udzielonych noclegów.

Liczba udzielonych noclegów zmalała w porównaniu z poprzednim rokiem w pozostałych obiektach o 6,4%, a wzrosła w obiektach hotelowych o 1,4%. Najwięcej noclegów udzielono turystom w obiektach położonych w powiecie nyskim – 245,6 tys. (41,2%), m. Opolu – 100,7 tys. (16,9%) oraz powiecie opolskim – 59,1 tys. (9,9%).

Stopień wykorzystania miejsc noclegowych w 2013 r. ukształtował się na poziomie 25,9% i był o 0,2 p. proc. niższy niż w 2012 r. Najwyższy stopień wykorzystania miejsc noclegowych charakteryzował pensjonaty (41,6%), szkolne schroniska młodzieżowe (33,1%) oraz zespoły domków turystycznych (32,5%), natomiast najniższy odnotowano w schroniskach młodzieżowych (4,1%). W przypadku hoteli stopień wykorzystania miejsc noclegowych kształtował się na poziomie 28,3%.

STOPIEŃ WYKORZYSTANIA MIEJSC NOCLEGOWYCH W TURYSTYCZNYCH OBIEKTACH ZAKWATEROWANIA

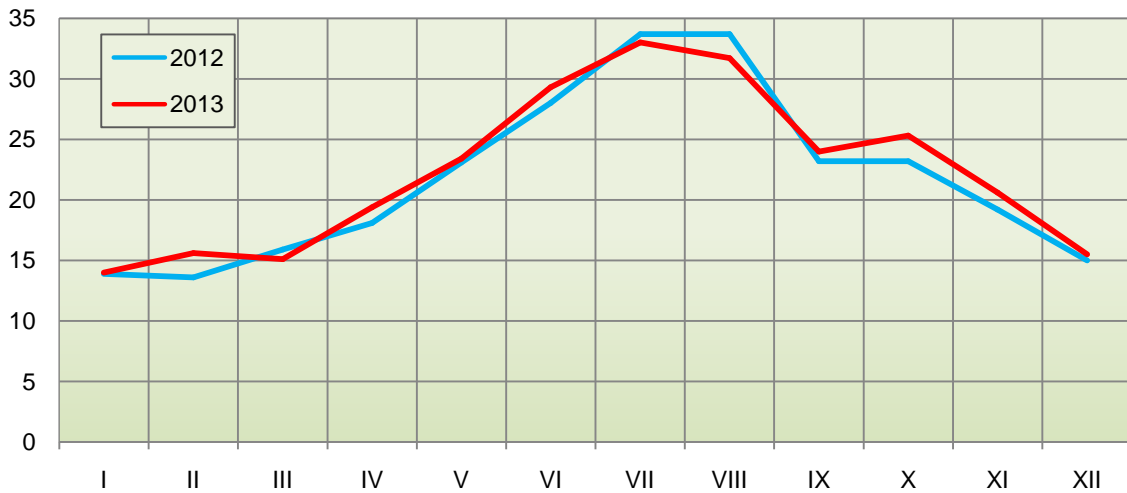


W ciągu 2013 r. stopień wykorzystania miejsc noclegowych był zróżnicowany. Największe wykorzystanie miejsc noclegowych przypadło na miesiące letnie, a szczególnie lipiec (stopień

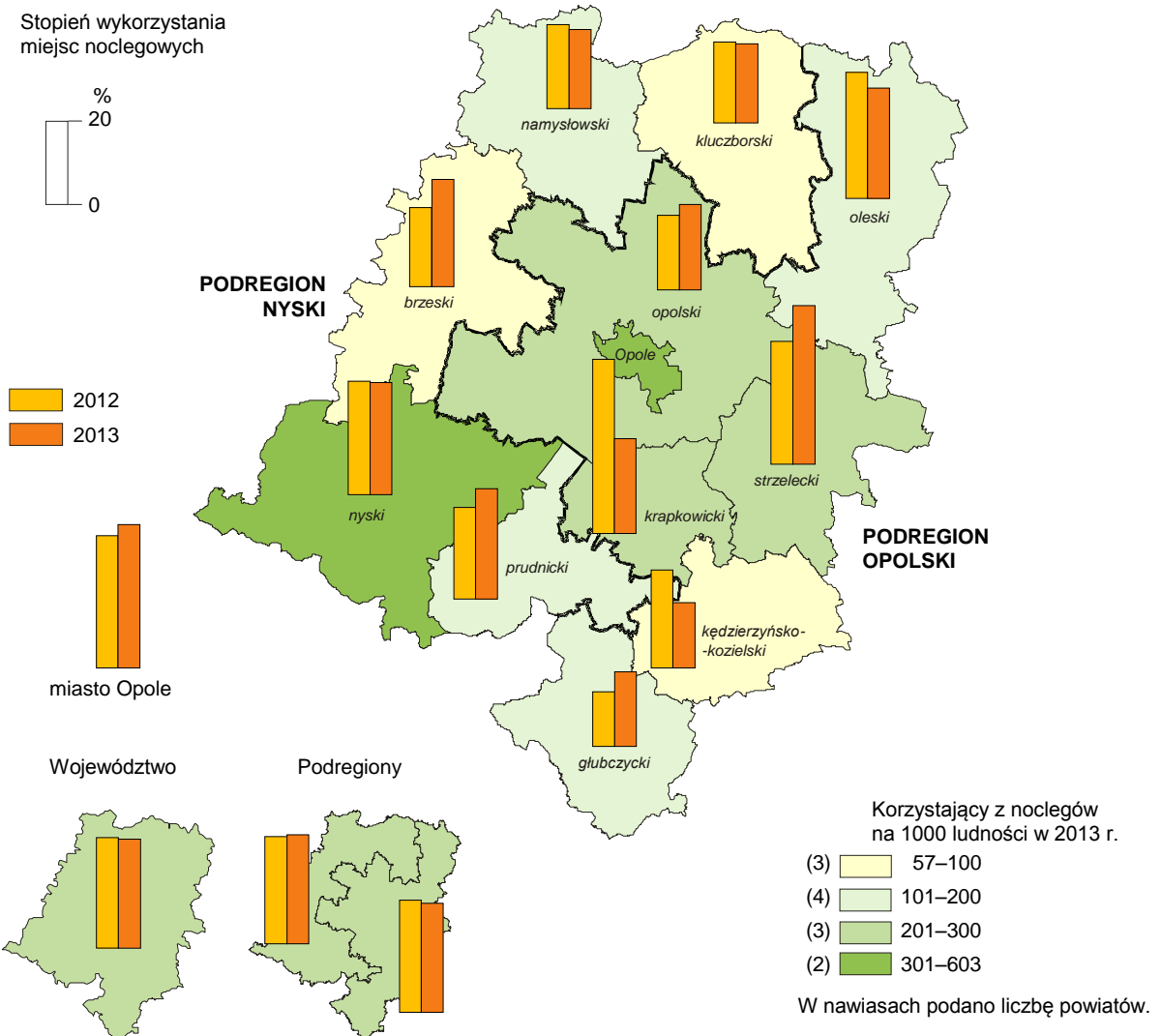
wykorzystania miejsc noclegowych – 38,2%) i sierpień (37,9%). Najniższy stopień wykorzystania miejsc noclegowych wystąpił w marcu (17,3%), grudniu (17,4%) oraz styczniu (20,2%).

KORZYSTAJĄCY Z TURYSTYCZNYCH OBIEKTÓW ZAKWATEROWANIA WEDŁUG MIESIĘCY

tys.



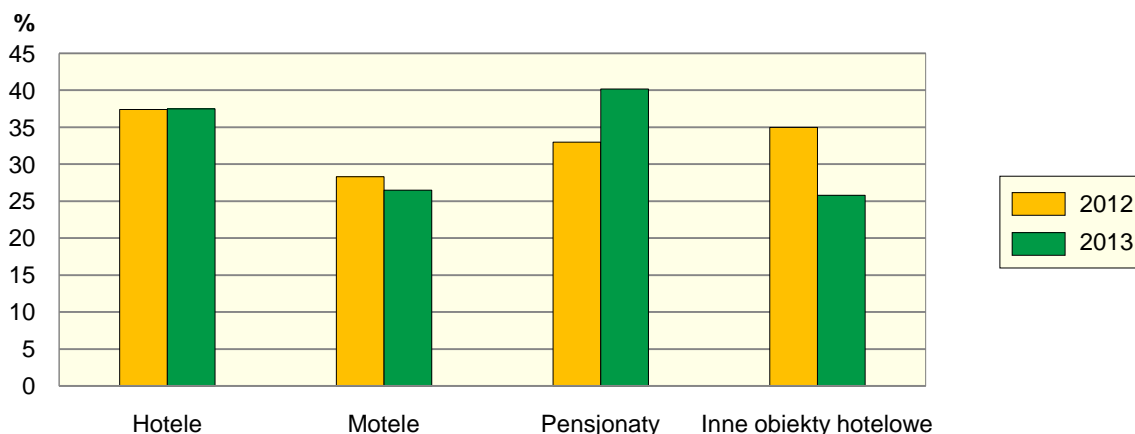
KORZYSTAJĄCY Z NOCLEGÓW ORAZ STOPIEŃ WYKORZYSTANIA MIEJSC NOCLEGOWYCH W TURYSTYCZNYCH OBIEKTACH ZAKWATEROWANIA WEDŁUG PODREGIONÓW I POWIATÓW



W 2013 r. w obiektach hotelowych (tj. w hotelach, motelach, pensjonatach i innych obiektach hotelowych) wynajęto 182,3 tys. pokoi, w tym 42,6 tys. turystom zagranicznym. Najwięcej, bo 147,1 tys. pokoi wynajęto w hotelach, co stanowiło 80,7% ogólnej liczby wynajętych pokoi w obiektach hotelowych.

Stopień wykorzystania pokoi wyniósł w 2013 r. 34,8% i był o 1,6 p. proc. niższy niż w 2012 r. Najwyższy stopień wykorzystania pokoi charakteryzował: pensjonaty (40,2%), hotele (37,5%) oraz motele (26,5%).

STOPIEŃ WYKORZYSTANIA POKOI W OBIEKTACH HOTELOWYCH



Średnia długość pobytu turystów odwiedzających województwo opolskie w 2013 r. wyniosła 2,2 dnia (przed rokiem 2,4 dnia). Analogiczny wskaźnik dla turystów zagranicznych, podobnie jak przed rokiem, wyniósł 2,3 dnia. Z analizy długości pobytu w poszczególnych rodzajach obiektów wynika, że turyści najdłużej przebywali w ośrodkach wczasowych (4,5 dnia), domach wycieczkowych (4,2 dnia) oraz ośrodkach szkoleniowo-wypoczynkowych (3,7 dnia).

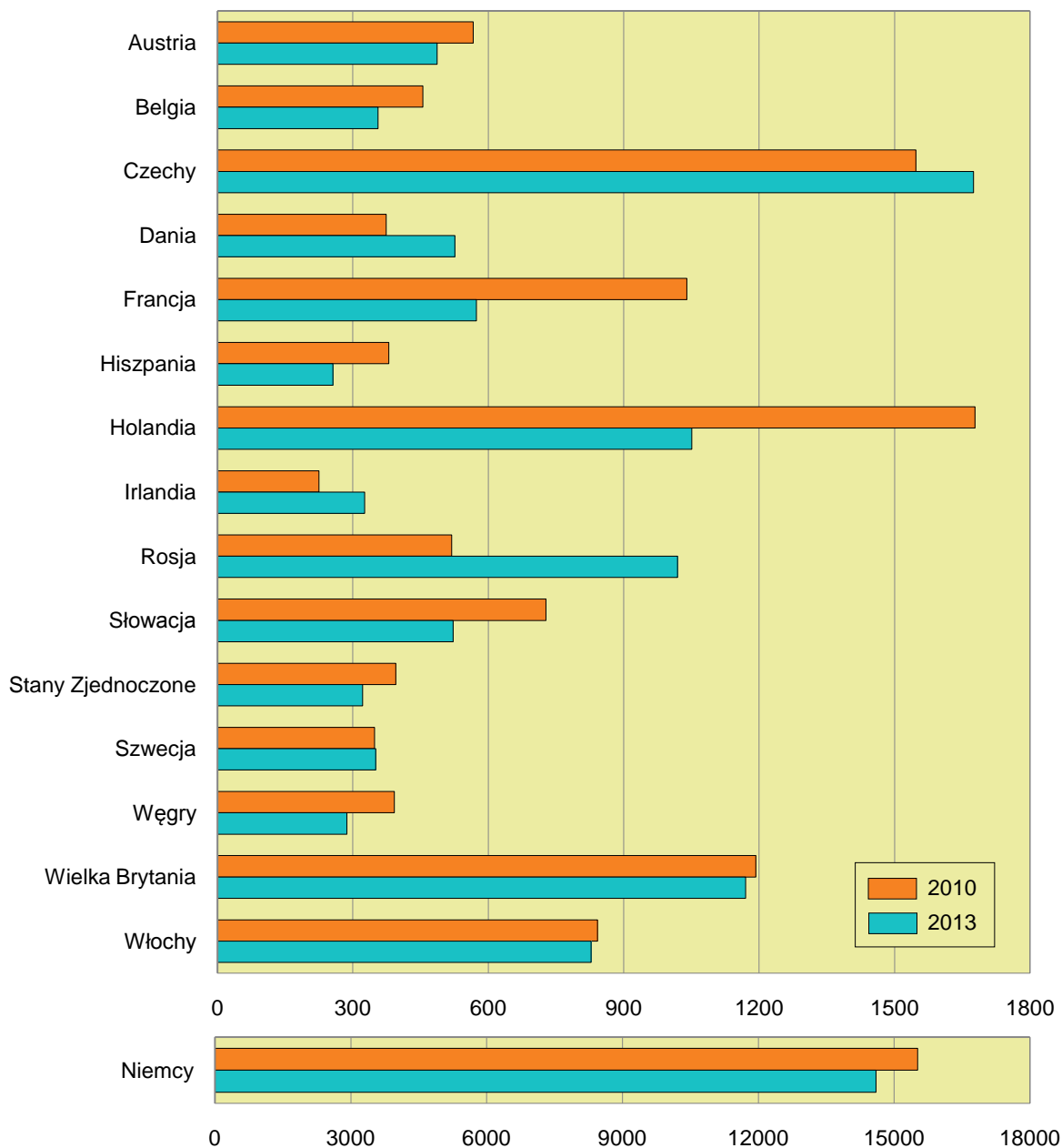
Województwo opolskie cieszy się zainteresowaniem wśród **turystów zagranicznych**. W 2013 r. z noclegów w turystycznych obiektach zakwaterowania skorzystało 32,6 tys. turystów zagranicznych, tj. o 7,4% (o 2,6 tys. osób) mniej niż w 2012 r. Stanowili oni 12,2% wszystkich turystów korzystających z noclegów w turystycznych obiektach zakwaterowania zlokalizowanych na terenie województwa. Zdecydowana większość turystów zagranicznych zatrzymała się w hotelach

(73,1% korzystających z bazy noclegowej), a ich liczba w porównaniu z 2012 r. zmniejszyła się o 10,5%.

Najczęściej nasz region odwiedzany był przez turystów z państw Europy (95,9% ogółu cudzoziemców). Struktura narodowościowa turystów zagranicznych korzystających z bazy noclegowej na Opolszczyźnie nie zmieniła się istotnie w stosunku do lat ubiegłych. Nadal najczęściej województwo opolskie odwiedzali turyści z Niemiec (44,8%, w 2012 r. – 40,8%).

W 2013 r. turystom zagranicznym udzielono 74,9 tys. noclegów, co stanowiło 12,6% ogółu udzielonych noclegów w turystycznych obiektach zakwaterowania na Opolszczyźnie. Najwięcej noclegów turystom zagranicznym udzielono w obiektach zlokalizowanych w m. Opolu (46,5% ogólnej liczby w województwie) oraz w powiatach: nyskim i krapkowickim (po 11,2%).

TURYŚCI ZAGRANICZNI KORZYSTAJĄCY Z BAZY NOCLEGOWEJ TURYSTYKI WOJEWÓDZTWA OPOLSKIEGO WEDŁUG WYBRANYCH KRAJÓW



Istotnym elementem decydującym o atrakcyjności obiektów turystycznych jest zaplecze gastronomiczne. Na koniec lipca 2013 r. w turystycznych obiektach zakwaterowania funkcjono-

wało 115 **placówek gastronomicznych**, tj. o 12,2% (o 16 placówek) mniej niż w analogicznym okresie roku poprzedniego.

TABL. 4. **PLACÓWKI GASTRONOMICZNE W TURYSTYCZNYCH OBIEKTACH ZAKWATEROWANIA**
Stan w dniu 31 VII

WYSZCZEGÓLNIENIE	Ogółem	Restauracje	Bary (w tym kawiarnie)	Stołówki	Punkty gastronomiczne
O G Ó Ł E M 2012	131	51	43	21	16
..... 2013	115	52	33	16	14
Obiekty hotelowe	68	41	21	3	3
Hotele	54	33	18	2	1
Motele	2	2	–	–	–
Pensjonaty	2	–	2	–	–
Inne obiekty hotelowe	10	6	1	1	2
Pozostałe obiekty	47	11	12	13	11
w tym:					
Domy wycieczkowe	3	1	–	1	1
Schroniska	1	–	1	–	–
Szkolne schroniska młodzieżowe	5	–	–	4	1
Ośrodki wczasowe	6	2	2	1	1
Ośrodki szkoleniowo-wypoczynkowe	6	–	1	5	–
Zespoły domków turystycznych	6	1	2	–	3

Restauracje posiadało 38,2% obiektów zakwaterowania. Ponad połowa (63,5%) restauracji znajdowała się w hotelach. Bary (w tym kawiarnie)

stanowiły 28,7% wszystkich placówek gastronomicznych działających w turystycznych obiektach zakwaterowania.

STRUKTURA PLACÓWEK GASTRONOMICZNYCH W WYBRANYCH OBIEKTACH ZAKWATEROWANIA W 2013 R.

Stan w dniu 31 VII

