



URZĄD STATYSTYCZNY W OPOLU

ul. ks. Hugona Kołłątaja 5B, 45-064 Opole

Informacja sygnałna

Data opracowania – maj 2013



tel. 77 423 01 10–11 77 423 01 20–21
e-mail: SekretariatUSopl@stat.gov.pl Internet: www.stat.gov.pl/opole

TURYSTYKA

W WOJEWÓDZTWIE OPOLSKIM W 2012 R.



ŹRÓDŁA I ZAKRES DANYCH

Opracowanie przedstawia wyniki badania prowadzonego z częstotliwością miesięczną na sprawozdaniu KT-1 o wykorzystaniu turystycznego obiektu noclegowego w województwie opolskim w 2012 r. Badaniem objęte były turystyczne obiekty zakwaterowania posiadające 10 i więcej miejsc noclegowych. Ze względu na rodzaj turystycznych obiektów zakwaterowania wyróżniono dwie główne grupy obiektów: obiekty hotelowe oraz pozostałe obiekty, w tym obiekty indywidualnego zakwaterowania (pokoje gościnne/kwatery prywatne i kwatery agroturystyczne). Podmioty świadczące usługi noclegowe, posiadające mniej niż 10 miejsc noclegowych, objęto badaniem reprezentacyjnym przeprowadzonym raz w roku (ankieta KT-2 – wykorzystanie turystycznego obiektu noclegowego). W niniejszym opracowaniu wykorzystano wyłącznie informacje ze sprawozdań KT-1.

WAŻNIEJSZE DEFINICJE I POJĘCIA

Turysta to osoba podróżująca do miejsca znajdującego się poza jej zwykłym otoczeniem, na czas dłuższy niż 12 kolejnych miesięcy, jeśli podstawowym celem podróży nie jest podjęcie działalności zarobkowej wynagradzanej ze środków pochodzących z odwiedzanego miejsca, oraz korzystająca z zakwaterowania w odwiedzanym miejscu przynajmniej przez jedną noc.

Korzystający z noclegów to liczba osób (turystów), które rozpoczęły pobyt w obiekcie w danym miesiącu, tj. zostały zameldowane. Osoby przebywające na przełomie dwóch miesięcy są liczone jeden raz. Nie wykazywane są osoby, które wniosły opłatę, ale z usług nie skorzystały.

Udzielone noclegi obliczono jako liczbę osób (turystów) pomnożoną przez liczbę dni (nocy) ich pobytu.

Wynajęte pokoje dla hoteli, moteli, pensjonatów i innych obiektów hotelowych – to suma pokoi wynajętych w każdym dniu działalności obiektu, bez względu na liczbę osób (turystów) nocujących w tych pokojach.

Stoień wykorzystania miejsc noclegowych – wyrażony w procentach – to iloraz faktycznie udzielonych noclegów do nominalnej liczby miejsc noclegowych.

Stoień wykorzystania pokoi dla hoteli, moteli, pensjonatów i innych obiektów hotelowych – wyrażony w procentach – to iloraz faktycznie wynajętych pokoi do nominalnej liczby pokoi.

U w a g a. Ze względu na elektroniczną technikę przetwarzania danych w niektórych przypadkach sumy składników mogą różnić się od podanych wielkości „ogółem”.

Dane za lata 2010 i 2011 przedstawiają wyniki opracowane zgodnie z aktualnym grupowaniem turystycznych obiektów zakwaterowania.

TURYSTYKA W WOJEWÓDZTWIE OPOLSKIM

W województwie opolskim w 2012 r. w relacji do roku poprzedniego zwiększyła się liczba turystów krajowych i zagranicznych korzystających z noclegów, przy jednoczesnym spadku ogólnej liczby turystycznych obiektów zakwaterowania oraz oferowanych w nich miejsc noclegowych. Wzrosła liczba udzielonych noclegów, przy czym dynamika wzrostu była wyższa w przypadku turystów krajowych. Zmalała liczba wynajętych pokoi zarówno turystom krajowym jak i zagranicznym. Średni czas pobytu turysty w obiekcie nie uległ zmianie w przypadku turystów krajowych, natomiast obniżył się w przypadku turystów zagranicznych. Nastąpił wzrost stopnia wykorzystania miejsc noclegowych, natomiast spadek stopnia wykorzystania pokoi.

Baza noclegowa turystyki województwa opolskiego, według stanu w końcu lipca 2012 r. obejmowała 120 obiektów. Podobnie jak przed rokiem, odnotowano 11 **obiektów indywidualnego za-**

kwaterowania, w tym 6 pokoi gościnnych i 5 kwater agroturystycznych. **Turystycznych obiektów zbiorowego zakwaterowania** na koniec lipca 2012 r. było 109, z tego 88 obiektów całorocznych.

TABL. 1. **TURYSTYCZNE OBIEKTY ZAKWATEROWANIA**
Stan w dniu 31 VII

WYSZCZEGÓLNIENIE	2011	2012			2011	2012		
	obiekty				miejscia noclegowe			
	w liczbach bezwzględnych	w odset- kach	2011= =100		w liczbach bezwzględnych	w odset- kach	2011= =100	
OGÓŁEM	127	120	100,0	94,5	8371	7873	100,0	94,1
w tym całoroczne	101	97	80,8	96,0	5824	5496	69,8	94,4
Obiekty hotelowe	64	58	48,3	90,6	2923	2721	34,6	93,1
Hotele	32	36	30,0	112,5	1657	1884	23,9	113,7
Motele	2	1	0,8	50,0	40	25	0,3	62,5
Pensjonaty	4	2	1,7	50,0	103	36	0,5	35,0
Inne obiekty hotelowe	26	19	15,8	73,1	1123	776	9,9	69,1
Pozostałe obiekty	63	62	51,7	98,4	5448	5152	65,4	94,6
Domy wycieczkowe	2	2	1,7	100,0	474	489	6,2	103,2
Schroniska	1	1	0,8	100,0	50	50	0,6	100,0
Schroniska młodzieżowe	1	1	0,8	100,0	25	25	0,3	100,0
Szkolne schroniska młodzie- zowe	7	9	7,5	128,6	358	459	5,8	128,2
Ośrodki wczasowe	8	7	5,8	87,5	620	488	6,2	78,7
Ośrodki szkoleniowo-wypo- czynkowe	8	7	5,8	87,5	853	813	10,3	95,3
Zespoły domków turystycz- nych	5	5	4,2	100,0	429	383	4,9	89,3
Kempingi	4	4	3,3	100,0	842	842	10,7	100,0
Pola biwakowe	1	1	0,8	100,0	658	658	8,4	100,0
Pokoje gościnne/kwaterny prywatne	6	6	5,0	100,0	85	102	1,3	120,0
Kwaterny agroturystyczne	5	5	4,2	100,0	73	70	0,9	95,9
Inne obiekty noclegowe	15	14	11,7	93,3	981	773	9,8	78,8

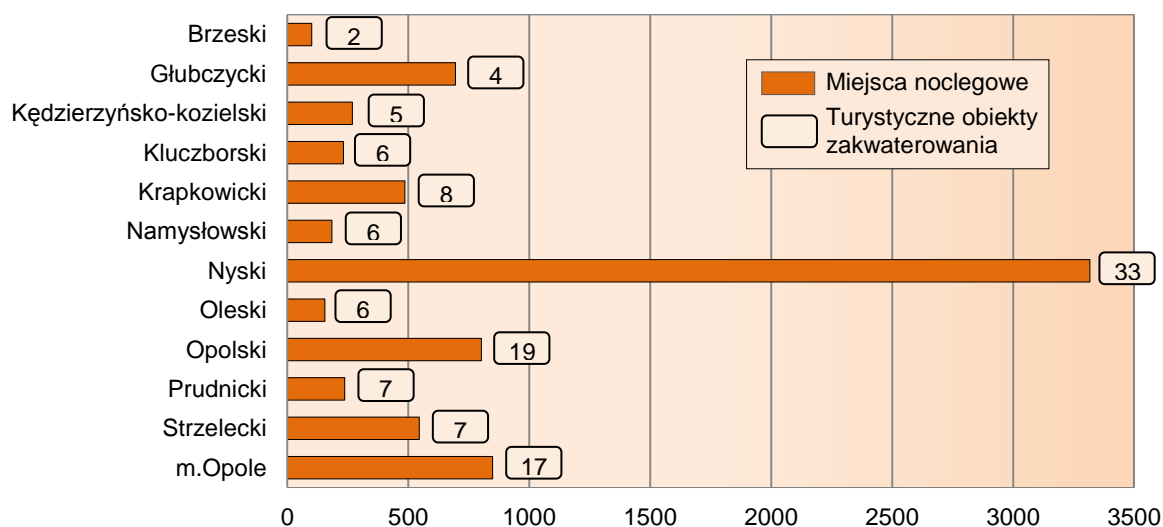
Na ogólną liczbę turystycznych obiektów zakwaterowania, z których 80,8% stanowiły obiekty całoroczne, składało się 58 obiektów hotelowych (hotele, motele, pensjonaty i inne obiekty hotelowe) oraz 62 pozostałe obiekty. Hotele, analogicznie jak w latach poprzednich, stanowiły najliczniejszą grupę wśród turystycznych obiektów noclegowych (30,0% wszystkich obiektów w województwie wobec 25,2% w 2011 r.). Kolejnymi grupami obiektów o największym udziale wśród turystycznych obiektów zakwaterowania były inne obiekty

hotelowe (15,8%) oraz szkolne schroniska młodzieżowe (7,5%). Najmniejszy udział wśród omawianych obiektów odnotowano dla moteli, schronisk i schronisk młodzieżowych (po 0,8%).

W województwie opolskim obserwuje się nierównomierne rozmieszczenie bazy noclegowej turystyki. Według stanu na koniec lipca 2012 r., analogicznie jak przed rokiem, najwięcej obiektów turystycznych zlokalizowanych było na terenie powiatu nyskiego (33 obiekty) oraz powiatu opolskiego (19 obiektów) i m. Opola (17 obiektów).

MIEJSCA NOCLEGOWE W TURYSTYCZNYCH OBIEKTACH ZAKWATEROWANIA WEDŁUG POWIATÓW W 2012 R.

Stan w dniu 31 VII



W końcu lipca 2012 r. w turystycznych obiektach zakwaterowania w województwie opolskim na przyjęcie turystów przygotowanych było 7,9 tys. **miejsc noclegowych**, tj. mniej o 5,9% (o 0,5 tys. miejsc) niż w lipcu 2011 r. i o 1,3% (o 0,1 tys. miejsc) niż w lipcu 2010 r. Obiekty całoroczne na koniec lipca 2012 r. oferowały 5,5 tys. miejsc noclegowych, a w pokojach gościnnych oraz kwaterych agroturystycznych czekało na turystów 0,2 tys. miejsc noclegowych.

Skala zmian dotycząca miejsc noclegowych w stosunku do 2011 r. w poszczególnych typach obiektów była zróżnicowana. Wzrost liczby miejsc noclegowych odnotowano przede wszystkim w szkolnych schroniskach młodzieżowych – o 28,2%, pokojach gościnnych/kwaterach prywatnych – o 20,0% oraz w hotelach – o 13,7%.

Największy spadek liczby oferowanych miejsc noclegowych wystąpił w pensjonatach – o 65,0%, motelach – o 37,5%, a także w innych obiektach hotelowych – o 30,9%.

Najwyższy udział miejsc noclegowych wystąpił w powiecie nyskim (42,1%). W porównaniu z rokiem poprzednim liczba miejsc noclegowych wzrosła w 5 powiatach (najwyższy wzrost odnotowano w powiecie prudnickim o 78,2%), w 1 powiecie pozostała na tym samym poziomie, a w 6 powiatach spadła.

W 2012 r. w turystycznych obiektach zakwaterowania w województwie opolskim na 10 tys. ludności przypadało średnio 78 miejsc noclegowych wobec 82 w roku poprzednim. W relacji do liczby mieszkańców największą liczbą miejsc noclegowych dysponowały powiaty: nyski (234 miej-

sca noclegowe na 10 tys. ludności) i głubczycki (145), natomiast najmniejszą powiaty: brzeski (11), oleski (24) i kędzierzyńsko-kozielski (27).

Z miejsc noclegowych w obiektach zakwaterowania w 2012 r. skorzystało 260,5 tys. turystów, z tego w obiektach indywidualnego zakwaterowa-

nia – 2,2 tys. osób, a w obiektach zbiorowego zakwaterowania – 258,3 tys. Liczba turystów korzystających z miejsc noclegowych w turystycznych obiektach zakwaterowania zwiększyła się o 7,1% (o 17,3 tys. osób) w porównaniu z 2011 r., a w stosunku do 2010 r. o 13,1% (o 30,2 tys. osób).

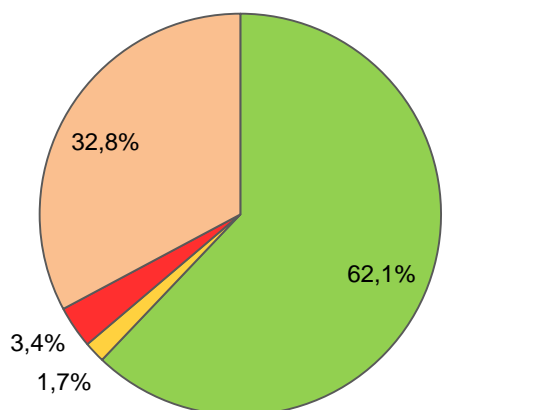
TABL. 2. **KORZYSTAJĄCY I UDZIELONE NOCLEGI W TURYSTYCZNYCH OBIEKTACH ZAKWATEROWANIA**

WYSZCZEGÓLNIENIE	2011		2012			2011		2012				
	korzystający						udzielone noclegi					
	w liczbach bezwzględnych		w odsetkach	2011= =100	w liczbach bezwzględnych		w odsetkach	2011= =100				
OGÓŁEM	243185	260469	100,0	107,1	572563	613049	100,0	107,1				
w tym turyści zagraniczni	32543	35222	13,5	108,2	80718	81787	13,3	101,3				
Obiekty hotelowe	142277	145794	56,0	102,5	286179	277687	45,3	97,0				
Hotele	99477	108017	41,5	108,6	171493	185563	30,3	108,2				
Motele	2208	4634	1,8	209,9	2538	5759	0,9	226,9				
Pensjonaty	2673	1615	0,6	60,4	8643	5789	0,9	67,0				
Inne obiekty hotelowe	37919	31528	12,1	83,1	103505	80576	13,1	77,8				
Pozostałe obiekty	100908	114675	44,0	113,6	286384	335362	54,7	117,1				
Domy wycieczkowe	13638	12860	4,9	94,3	58225	57558	9,4	98,9				
Schroniska	826	639	0,2	77,4	1080	828	0,1	76,7				
Schroniska młodzieżowe	60	27	0,0	45,0	101	42	0,0	41,6				
Szkolne schroniska młodzieżowe	15071	19208	7,4	127,5	34698	47390	7,7	136,6				
Ośrodki wczasowe	5062	6068	2,3	119,9	21613	20713	3,4	95,8				
Ośrodki szkoleniowo-wypoczynkowe	21259	22991	8,8	108,1	68756	83300	13,6	121,2				
Zespoły domków turystycznych	5184	12409	4,8	239,4	17388	26745	4,4	153,8				
Kempingi	5289	4919	1,9	93,0	13599	11471	1,9	84,4				
Pola biwakowe	6855	7306	2,8	106,6	14478	13811	2,3	95,4				
Pokoje gościnne/kwatery prywatne	1151	862	0,3	74,9	2881	2722	0,4	94,5				
Kwatery agroturystyczne	480	1288	0,5	268,3	1019	4167	0,7	408,9				
Inne obiekty noclegowe	26033	26098	10,0	100,2	52546	66615	10,9	126,8				

Wśród turystycznych obiektów zakwaterowania największym zainteresowaniem cieszyły się hotele. W województwie opolskim w 2012 r. liczba osób korzystających z noclegów w tego typu obiektach wynosiła 108,0 tys., co stanowiło 41,5% ogółu turystów korzystających z bazy noclegowej w turystycznych obiektach zakwaterowania. Ich liczba wzrosła o 8,5 tys. osób, tj. o 8,6% w porów-

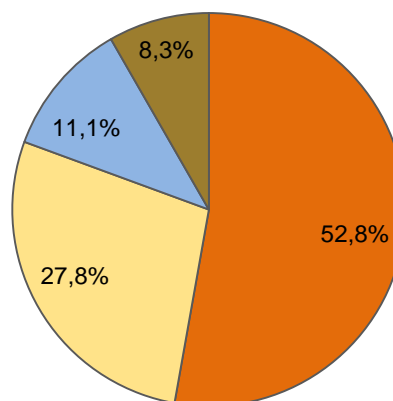
naniu z 2011 r. i o 11,3 tys., tj. o 11,6% w stosunku do 2010 r. Zdecydowana większość gości korzystających z usług oferowanych przez hotele wybierała obiekty o kategorii trzygwiazdkowej. Na ten rodzaj zakwaterowania zdecydowało się 82,1 tys., tj. 76,0% korzystających z noclegów w hotelach.

STRUKTURA OBIEKTÓW HOTELOWYCH W 2012 R.
Stan w dniu 31 VII



Obiekty hotelowe:
■ hotele ■ motele
■ pensjonaty ■ inne obiekty hotelowe

STRUKTURA HOTELI WEDŁUG KATEGORII W 2012 R.
Stan w dniu 31 VII



Kategorie hoteli:
■ *** ■ **
■ * ■ w trakcie kategoryzacji

Znacząca część turystów wybrała również noclegi w ośrodkach szkoleniowo-wypoczynkowych. W 2012 r. z noclegów w tego typu obiektach skorzystało 23,0 tys. turystów, tj. 8,8% ogółu korzystających z turystycznej bazy noclegowej województwa opolskiego. W porównaniu z 2011 r. ich liczba zwiększyła się o 1,7 tys., tj. o 8,1%.

Najmniejszym powodzeniem wśród turystów cieszyły się noclegi w schroniskach młodzieżowych i schroniskach.

W 2012 r. najwięcej turystów skorzystało z miejsc noclegowych bazy turystycznej w powiecie nyskim (86,9 tys.), m. Opolu (53,8 tys.) oraz w powiecie opolskim (23,7 tys.).

TABL. 3. **KORZYSTAJĄCY Z NOCLEGÓW ORAZ UDZIELONE NOCLEGI W TURYSTYCZNYCH OBIEKTACH ZAKWATEROWANIA WEDŁUG PODREGIONÓW I POWIATÓW**

WYSZCZEGÓLNIENIE	2011		2012			2011		2012		
	korzystający z noclegów		udzielone noclegi							
	w liczbach bezwzględnych	w odsetkach	2011= =100			w liczbach bezwzględnych	w odsetkach	2011= =100		
WOJEWÓDZTWO	243185	260469	100,0	107,1	572563	613049	100,0	107,1		
Podregion nyski	99296	109500	42,0	110,3	261905	287520	46,9	109,8		
powiaty:										
Brzeski	7001	6720	2,6	96,0	12478	10667	1,7	85,5		
Kluczborski	4341	4009	1,5	92,4	10127	9344	1,5	92,3		
Namysłowski	6073	5450	2,1	89,7	15343	12800	2,1	83,4		
Nyski	76630	86878	33,4	113,4	215321	242909	39,6	112,8		
Prudnicki	5251	6443	2,5	122,7	8636	11800	1,9	136,6		
Podregion opolski	143889	150969	58,0	104,9	310658	325529	53,1	104,8		
powiaty:										
Głubczycki	8161	9347	3,6	114,5	18173	19815	3,2	109,0		
Kędzierzyńsko-kozielski	10076	11996	4,6	119,1	23216	26398	4,3	113,7		
Krapkowicki	18877	21950	8,4	116,3	60369	67383	11,0	111,6		
Oleski	8903	7847	3,0	88,1	14673	14875	2,4	101,4		
Opolski	19601	23738	9,1	121,1	41528	44651	7,3	107,5		
Strzelecki	24002	22310	8,6	93,0	55908	57874	9,4	103,5		
Miasto na prawach powiatu – Opole	54269	53781	20,6	99,1	96791	94533	15,4	97,7		

W 2012 r. turystom, którzy odwiedzili Opolszczyznę **udzielono** 613,0 tys. noclegów. W obiektach turystycznych zbiorowego zakwaterowania udzielono 606,1 tys. noclegów, a w pokojach gościnnych oraz kwaterach agroturystycznych 6,9 tys. noclegów.

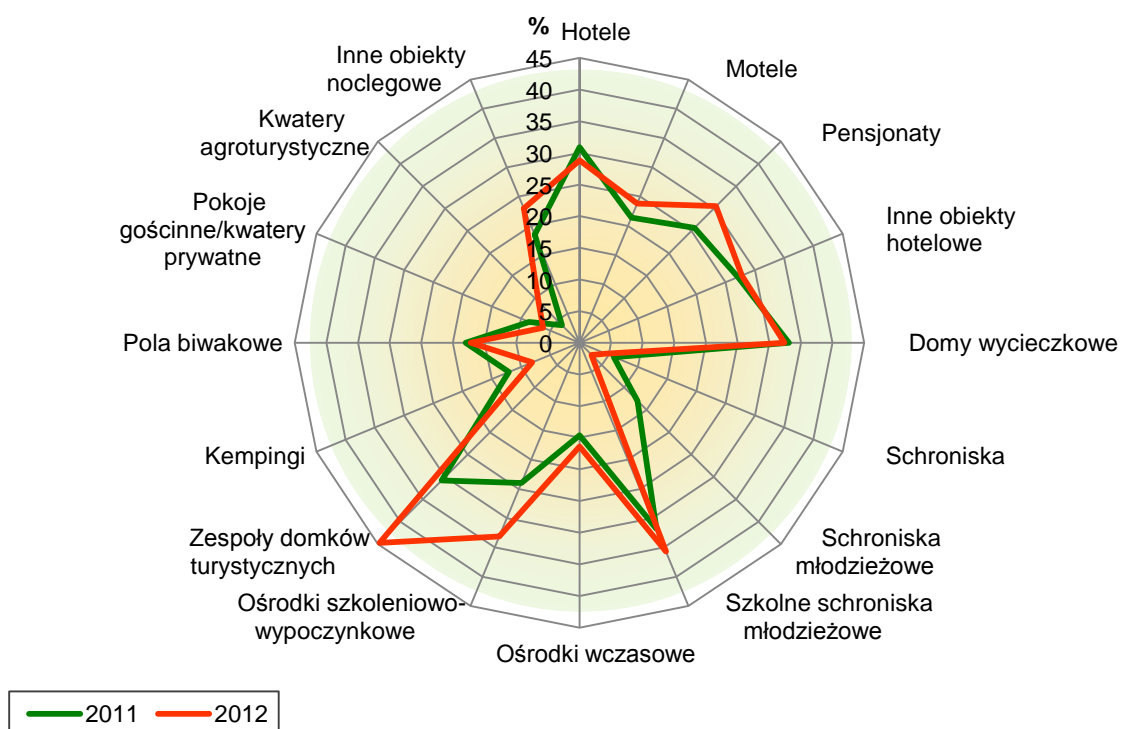
Liczba udzielonych noclegów w turystycznych obiektach zakwaterowania zwiększyła się o 40,5 tys., tj. o 7,1% w stosunku do 2011 r., a w porównaniu z 2010 r. o 49,6 tys., tj. o 8,8%.

W obiektach hotelowych udzielono 277,7 tys. noclegów, tj. 45,3% wszystkich udzielonych noclegów. Podobnie jak w latach poprzednich, najczęściej noclegów udzielono w hotelach – 185,6 tys., co stanowiło 30,3% ogółu udzielonych noclegów. W pozostałych obiektach hotelowych (motelach, pensjonatach i innych obiektach hotelowych) udzielono 92,1 tys. noclegów. Na pozostałe obiekty zakwaterowania przypadało 335,4 tys. noclegów, tj. 54,7% ogółu udzielonych noclegów.

Liczba udzielonych noclegów zmalała w porównaniu z poprzednim rokiem w obiektach hotelowych o 3,0%, a wzrosła w pozostałych obiektach o 17,1%. Najwięcej noclegów udzielono turystom w obiektach położonych w powiecie nyskim – 242,9 tys. (39,6%), m. Opolu – 94,5 tys. (15,4%) oraz powiecie krapkowickim – 67,4 tys. (11,0%).

Stopień wykorzystania miejsc noclegowych w 2012 r. ukształtował się na poziomie 26,1% i był o 1,3 p. proc. wyższy niż w 2011 r. Najwyższy stopień wykorzystania miejsc noclegowych charakteryzował zespoły domków turystycznych (44,7%), szkolne schroniska młodzieżowe (35,7%), ośrodki szkoleniowo-wypoczynkowe (33,1%) oraz domy wycieczkowe (32,4%), natomiast najniższy odnotowano w schroniskach młodzieżowych (2,7%). W przypadku hoteli stopień wykorzystania miejsc noclegowych kształtował się na poziomie 28,8%.

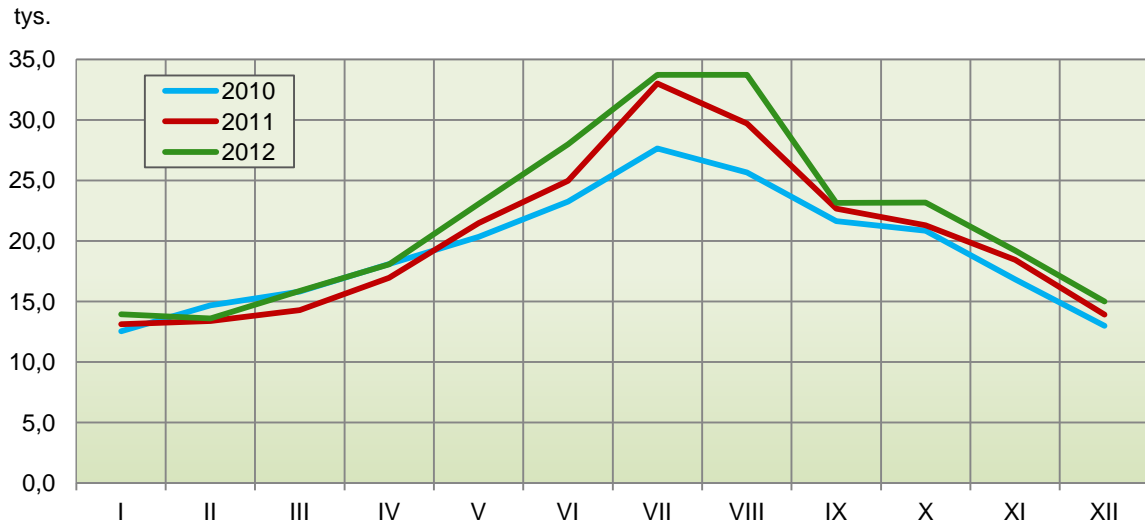
STOPIEŃ WYKORZYSTANIA MIEJSC NOCLEGOWYCH W TURYSTYCZNYCH OBIEKTACH ZAKWATEROWANIA



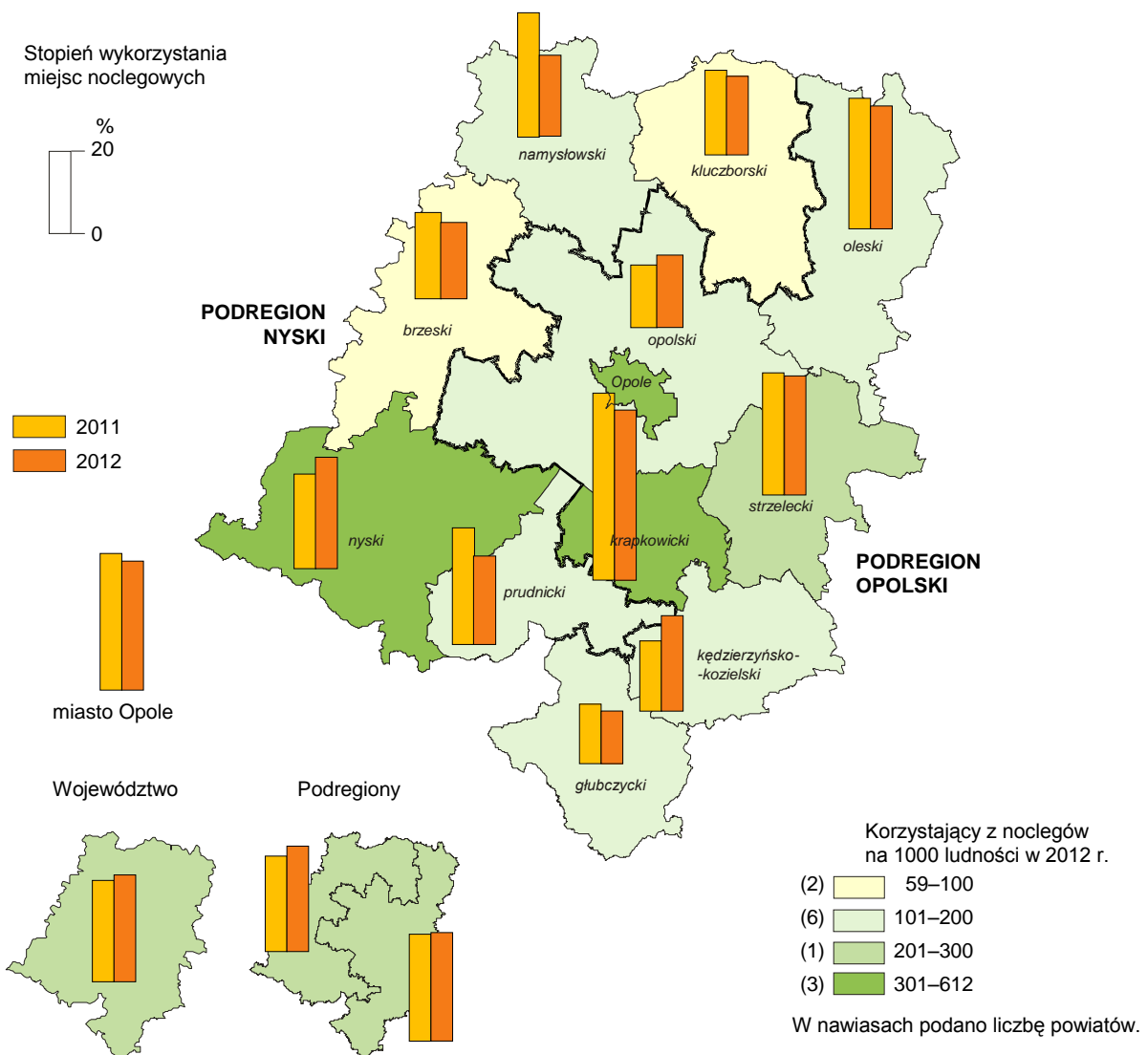
W ciągu 2012 r. stopień wykorzystania miejsc noclegowych był zróżnicowany. Największe wykorzystanie miejsc noclegowych przypadło na miesiące letnie, a szczególnie lipiec (stopień

wykorzystania miejsc noclegowych – 40,2%) i sierpień (38,4%). Najniższy stopień wykorzystania miejsc noclegowych wystąpił w grudniu (18,8%), styczniu (19,1%) oraz lutym (19,3%).

KORZYSTAJĄCY Z TURYSTYCZNYCH OBIEKTÓW ZAKWATEROWANIA WEDŁUG MIESIĘCY



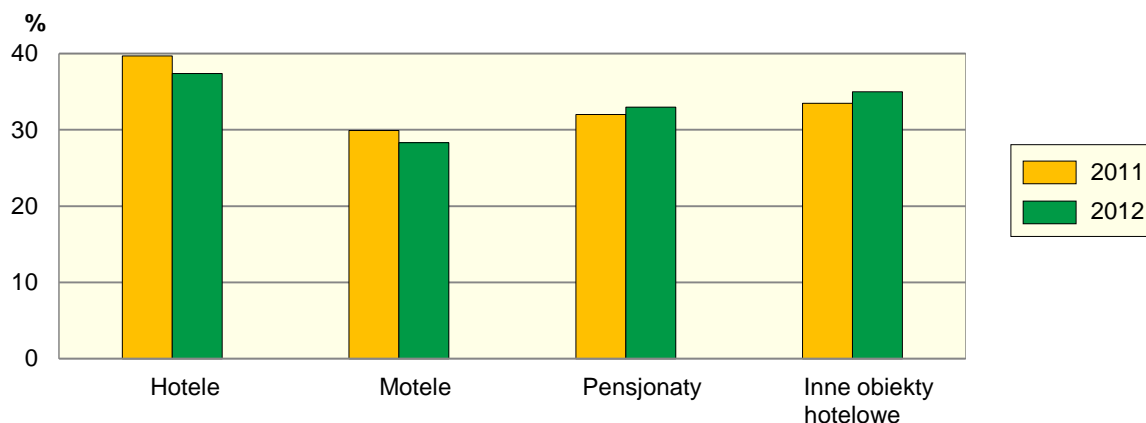
KORZYSTAJĄCY Z NOCLEGÓW ORAZ STOPIEŃ WYKORZYSTANIA MIEJSC NOCLEGOWYCH W TURYSTYCZNYCH OBIEKTACH ZAKWATEROWANIA WEDŁUG PODREGIONÓW I POWIATÓW



W 2012 r. w obiektach hotelowych (tj. w hotelach, motelach, pensjonatach i innych obiektach hotelowych) wynajęto 181,9 tys. pokoi, w tym 46,4 tys. turystom zagranicznym. Najwięcej, bo 126,4 tys. pokoi wynajęto w hotelach, co stanowiło 69,5% ogólnej liczby wynajętych pokoi w obiektach hotelowych.

Stopień wykorzystania pokoi wyniósł w 2012 r. 36,4% i był o 0,6 p. proc. niższy niż w 2011 r. Najwyższy stopień wykorzystania pokoi charakteryzował: hotele (37,4%), inne obiekty hotelowe (35,0%) oraz pensjonaty (33,0%).

STOPIEŃ WYKORZYSTANIA POKOI W OBIEKTACH HOTELOWYCH



Średnia długość pobytu turystów odwiedzających województwo opolskie w 2012 r. wyniosła 2,4 dnia i nie uległa zmianie w stosunku do roku poprzedniego. Analogiczny wskaźnik dla turystów zagranicznych wyniósł 2,3 dnia (w 2011 r. – 2,5 dnia). Z analizy długości pobytu w poszczególnych rodzajach obiektów wynika, że turyści najdłużej przebywali w domach wycieczkowych (4,5 dnia) oraz ośrodkach szkoleniowo-wypoczynkowych i pensjonatach (po 3,6 dnia).

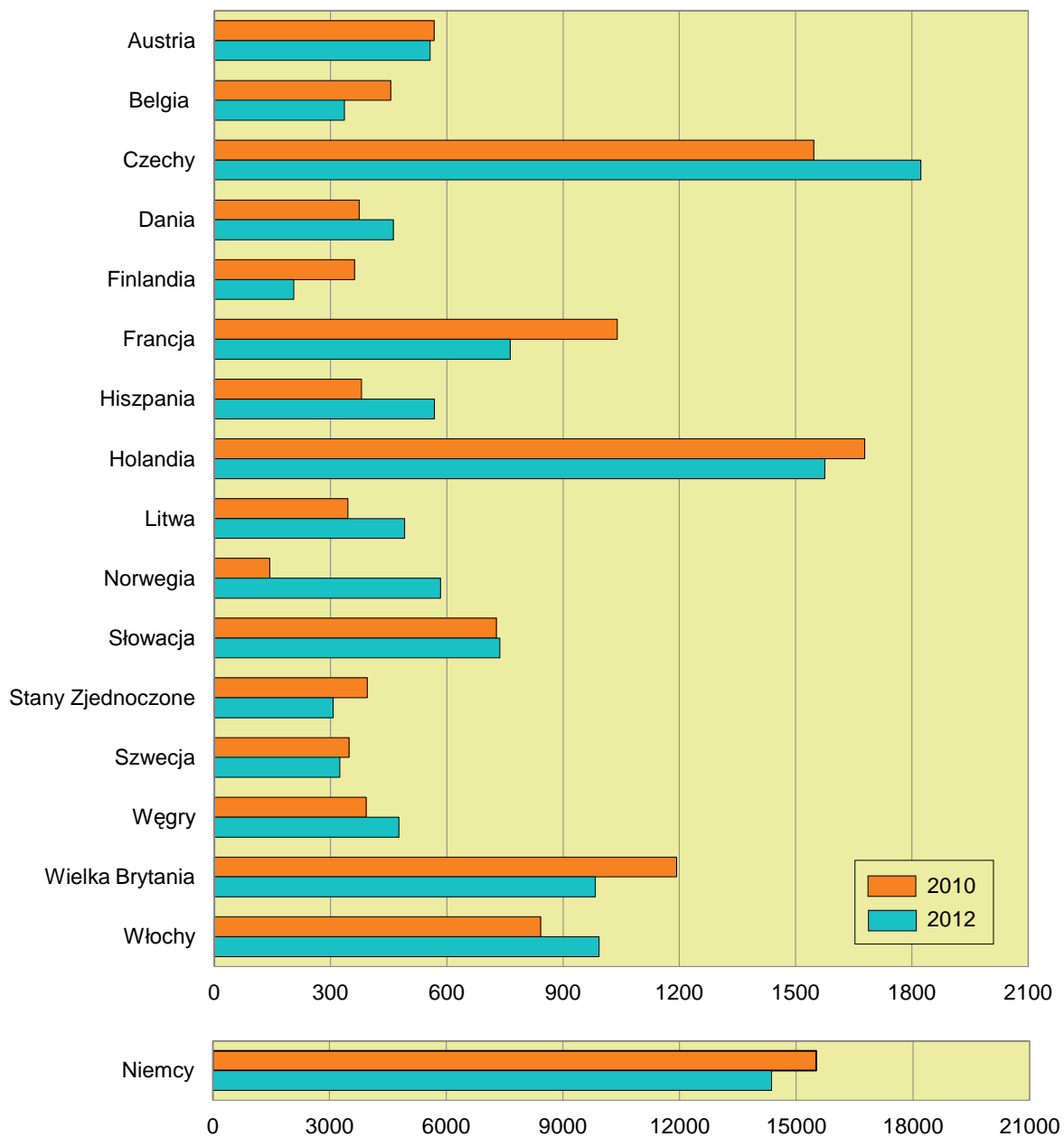
Województwo opolskie cieszy się zainteresowaniem wśród **turystów zagranicznych**. W 2012 r. z noclegów w turystycznych obiektach zakwaterowania skorzystało 35,2 tys. turystów zagranicznych, tj. o 8,2% (o 2,7 tys. osób) więcej niż w 2011 r. Stanowili oni 13,5% wszystkich turystów korzystających z noclegów w turystycznych obiektach zakwaterowania zlokalizowanych na terenie województwa. Zdecydowana większość turystów zagranicznych zatrzymała się w hotelach

(75,6% korzystających z bazy noclegowej), a ich liczba w porównaniu z 2011 r. zwiększyła się o 11,9%.

Najczęściej nasz region odwiedzany był przez turystów z państw Europy (96,1% ogółu cudzoziemców). Struktura narodowościowa turystów zagranicznych korzystających z bazy noclegowej na Opolszczyźnie nie zmieniła się istotnie w stosunku do lat ubiegłych. Nadal najczęściej województwo opolskie odwiedzali turyści z Niemiec (40,8%, w 2011 r. – 49,3%).

W 2012 r. turystom zagranicznym udzielono 81,8 tys. noclegów, co stanowiło 13,3% ogółu udzielonych noclegów w turystycznych obiektach zakwaterowania na Opolszczyźnie. Najwięcej noclegów turystom zagranicznym udzielono w obiektach zlokalizowanych w m. Opolu (40,3% ogólnej liczby w województwie) oraz w powiecie krapkowickim (18,0%).

TURYŚCI ZAGRANICZNI KORZYSTAJĄCY Z BAZY NOCLEGOWEJ TURYSTYKI WOJEWÓDZTWA OPOLSKIEGO WEDŁUG WYBRANYCH KRAJÓW



Istotnym elementem decydującym o atrakcyjności obiektów turystycznych jest zaplecze gastronomiczne. Na koniec lipca 2012 r. w turystycznych obiektach zakwaterowania funkcjono-

wało 131 **placówek gastronomicznych**, tj. o 5,8% (o 8 placówek) mniej niż w analogicznym okresie roku poprzedniego.

TABL. 4. **PLACÓWKI GASTRONOMICZNE W TURYSTYCZNYCH OBIEKTACH ZAKWATEROWANIA**
Stan w dniu 31 VII

WYSZCZEGÓLNIENIE	Ogółem	Restauracje	Bary (w tym kawiarnie)	Stołówki	Punkty gastronomiczne
O G Ó Ł E M 2011	139	58	48	23	10
..... 2012	131	51	43	21	16
Obiekty hotelowe	79	42	28	3	6
Hotele	58	31	23	1	3
Motele	1	1	–	–	–
Pensjonaty	3	–	1	–	2
Inne obiekty hotelowe	17	10	4	2	1
Pozostałe obiekty	52	9	15	18	10
w tym:					
Domy wycieczkowe	1	–	–	1	–
Schroniska	1	–	1	–	–
Szkolne schroniska młodzieżowe	4	–	–	4	–
Ośrodki wczasowe	6	–	2	4	–
Ośrodki szkoleniowo-wypoczynkowe	9	–	1	7	1
Zespoły domków turystycznych	8	2	3	–	3

Restauracje posiadało 42,5% obiektów zakwaterowania. Ponad połowa (60,8%) restauracji znajdowała się w hotelach. Bary (w tym kawiarnie)

stanowiły 32,8% wszystkich placówek gastronomicznych działających w turystycznych obiektach zakwaterowania.

STRUKTURA PLACÓWEK GASTRONOMICZNYCH W WYBRANYCH OBIEKTACH ZAKWATEROWANIA W 2012 R.

Stan w dniu 31 VII

