



URZĄD STATYSTYCZNY W OPOLU

ul. ks. Hugona Kołłątaja 5B, 45-064 Opole

Informacja sygnalna

Data opracowania – czerwiec 2017

e-mail: SekretariatUSopl@stat.gov.pl Internet: <http://opole.stat.gov.pl>
tel. 77 423 01 10–11, 77 423 10 01 fax 77 423 01 25

SYTUACJA OSÓB W WIEKU 50 LAT I WIĘCEJ NA LOKALNYM RYNKU PRACY W IV KWARTALE 2016 R.

W województwie opolskim pogłębiający się proces starzenia społeczeństwa i zwiększający się udział osób starszych w strukturze ludności stanowi wyzwanie dla polityki społecznej, gospodarczej oraz rynku pracy. Odpowiedzi na pytania odnośnie sytuacji osób w wieku 50 lat i więcej na rynku pracy dostarcza reprezentacyjne badanie aktywności ekonomicznej ludności (BAEL).

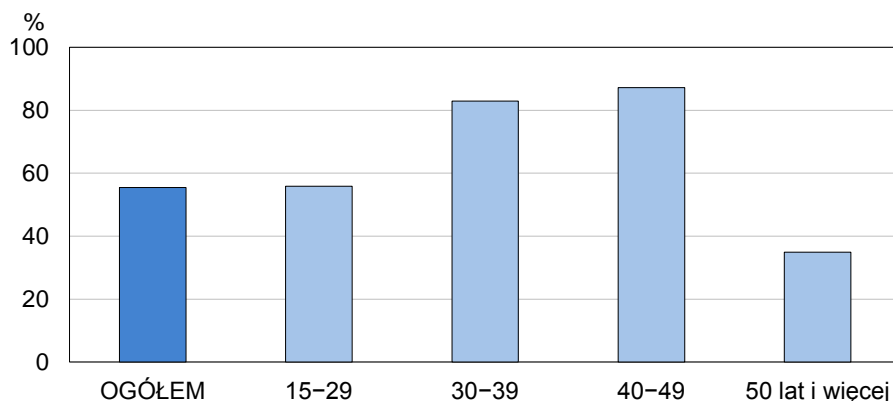
W IV kwartale 2016 r. liczba osób aktywnych zawodowo w wieku 50 lat i więcej w województwie opolskim wynosiła 124 tys. i była niższa o 1,6% niż rok wcześniej, a wyższa o 18,1% w porównaniu z IV kwartałem 2010 r. Jednocześnie udział osób w omawianym wieku w ogólnej liczbie aktywnych zawodowo (w wieku 15 lat i więcej) zwiększył się, zarówno w stosunku do analogicznego kwartału 2015 r., jak i 2010 r. (odpowiednio: o 0,4 p. proc. i o 2,6 p. proc.) i kształtował się na poziomie 29,3%.

Tablica 1. Ludność aktywna i bierna zawodowo w IV kwartale

Wyszczególnienie	2010			2015			2016		
	ogółem	w tym w wieku 50 lat i więcej		ogółem	w tym w wieku 50 lat i więcej		ogółem	w tym w wieku 50 lat i więcej	
	w tysiącach	w % ogółem		w tysiącach	w % ogółem		w tysiącach	w % ogółem	
POLSKA									
Aktywni zawodowo	17153	4341	25,3	17489	4786	27,4	17286	4725	27,3
Pracujący	15557	4024	25,9	16280	4561	28,0	16328	4539	27,8
Bezrobotni	1597	316	19,8	1210	225	18,6	958	187	19,5
Bierni zawodowo	13826	8743	63,2	13473	8887	66,0	13410	8936	66,6
WOJ. OPOLSKIE									
Aktywni zawodowo	393	105	26,7	436	126	28,9	423	124	29,3
Pracujący	358	98	27,4	412	122	29,6	405	120	29,6
Bezrobotni	35	7	20,0	24	5	20,8	17	.	.
Bierni zawodowo	350	227	64,9	365	245	67,1	339	231	68,1

Współczynnik aktywności zawodowej dla osób w wieku 50 lat i więcej wynosił 34,9% (wobec 34,6% w kraju) i był niższy niż dla osób w wieku 15 lat i więcej (55,5% w województwie opolskim, 56,3% w kraju). Omawiany miernik zwiększył się w województwie opolskim o 0,9 p. proc. w porównaniu z analogicznym okresem roku poprzedniego oraz o 3,3 p. proc. w relacji do IV kwartału 2010 r. Wartości wskaźnika w IV kwartale 2016 r. wahały się od 83,3% dla osób w przedziale wieku 50–54 lata do 4,4% w grupie 65 lat i więcej.

Wykres 1. **Współczynnik aktywności zawodowej według grup wieku w IV kwartale 2016 r.**

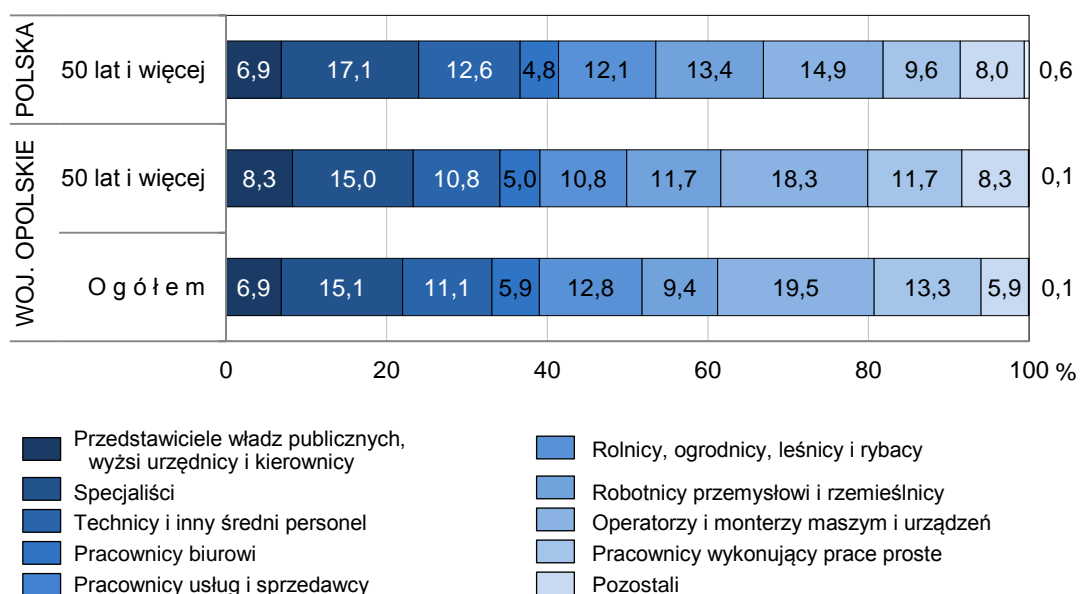


W przekroju województw pod względem wysokości współczynnika aktywności zawodowej dla osób w wieku 50 lat i więcej w IV kwartale 2016 r. województwo opolskie uplasowało się na 6 miejscu. Najwyższą jego wartość odnotowano w województwie mazowieckim (38,2%), a najniższą w śląskim (30,7%). Jednocześnie w województwie opolskim wystąpił największy wzrost tego wskaźnika w porównaniu z IV kwartałem 2010 r. W 5 województwach odnotowano spadek omawianego wskaźnika, a największy w województwie świętokrzyskim (o 2,7 p. proc.).

Liczba pracujących osób w wieku 50 lat i więcej w IV kwartale 2016 r. w województwie opolskim była niższa o 1,6% niż w analogicznym okresie ub. roku, natomiast wyższa o 22,4% w porównaniu z IV kwartałem 2010 r. i wynosiła 120 tys. Udział tej grupy osób w ogólnej liczbie pracujących (w wieku 15 lat i więcej) pozostawał na poziomie sprzed roku, a zwiększył się o 2,2 p. proc. w relacji do IV kwartału 2010 r.

Biorąc pod uwagę poziom wykształcenia, największy odsetek wśród pracujących osób w wieku 50 lat i więcej odnotowano dla osób legitymujących się wykształceniem zasadniczym zawodowym – 37,5% (wśród ogólnej liczby pracujących w wieku 15 lat i więcej największy udział miały osoby z wykształceniem wyższym – 29,4%).

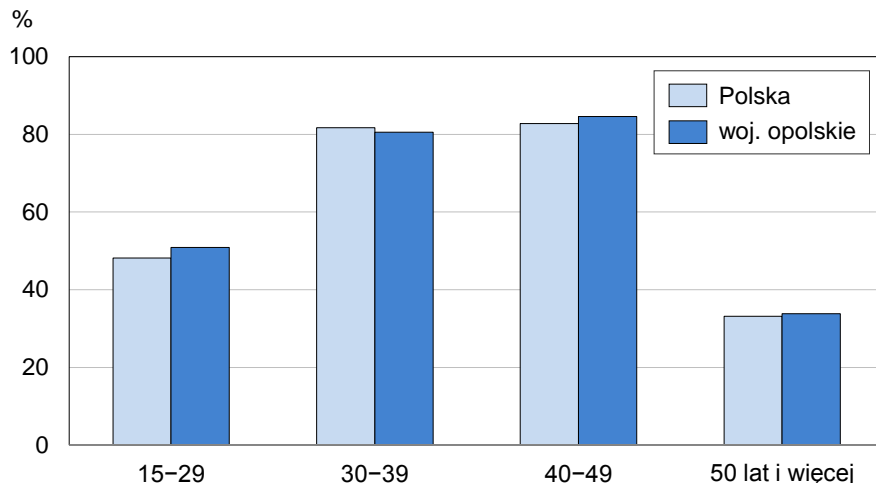
Wykres 2. **Pracujący w IV kwartale 2016 r. według grup zawodów**



Rozpatrując zawody, w IV kwartale 2016 r. najliczniejszą grupą (22 tys.) wśród pracujących osób w wieku 50 lat i więcej byli robotnicy przemysłowi i rzemieślnicy, którzy stanowili 18,3%. Najmniejszy udział odnotowano dla grupy pracownicy biurowi (5,0%). Struktura według grup zawodów pracujących osób w omawianym wieku nieco różniła się od struktury osób w tym wieku w kraju, gdzie największym udziałem charakteryzowała się grupa specjalistów (17,1%), natomiast najmniejszym pracownicy biurowi (4,8%). Porównując struktury pracujących w województwie opolskim w wieku 50 lat i więcej oraz 15 lat i więcej, w większości odsetki dla poszczególnych grup zawodów były niższe wśród osób w wieku 50 lat i więcej niż w ogólnej populacji pracujących, a największa różnica (–2,0 p. proc.) wystąpiła w grupie zawodowej pracownicy usług i sprzedawcy. Wśród osób w wieku 50 lat i więcej udziały trzech grup przewyższały wartości odnotowane wśród ogólnej zbiorowości pracujących i byli to: pracownicy wykonujący prace proste, rolnicy, ogrodnicy, leśnicy i rybacy oraz przedstawiciele władz publicznych, wyżsi urzędnicy i kierownicy.

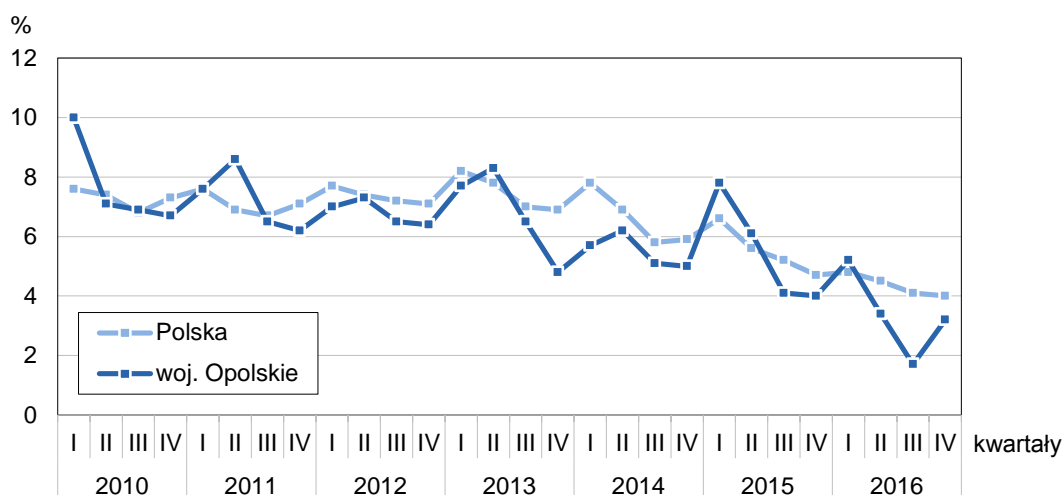
W porównaniu z IV kwartałem 2015 r. liczba pracujących osób w wieku 50 lat i więcej wzrosła w dwóch grupach: specjaliści (o 12,5%) oraz operatorzy i monterzy maszyn i urządzeń (o 7,7%). Spadek wystąpił w trzech grupach zawodów, a największy dotyczył pracowników usług i sprzedawców (o 13,3%). W pozostałych grupach liczba pracujących pozostała na poziomie sprzed roku. W relacji do IV kwartału 2010 r. wzrost liczby pracujących w rozpatrywanym wieku odnotowano w większości zawodów, a największy w grupach: pracownicy usług i sprzedawcy, rolnicy, ogrodnicy, leśnicy i rybacy oraz specjaliści (odpowiednio: o 62,5%, o 40,0% i o 38,5%). Zmniejszyła się jedynie liczba pracowników biurowych (o 14,3%) oraz pracowników wykonujących prace proste (o 9,1%).

Wykres 3. **Wskaźnik zatrudnienia według grup wieku w IV kwartale 2016 r.**



Wskaźnik zatrudnienia osób w wieku 50 lat i więcej w województwie opolskim w rozpatrywanym kwartale wynosił 33,8% (w kraju 33,2%). Z tym poziomem omawianego miernika województwo opolskie zajmowało wraz z dolnośląskim 5 miejsce. Najwyższy wskaźnik zatrudnienia odnotowano w województwie mazowieckim (36,9%), a najniższy w śląskim (29,4%). W poszczególnych grupach wieku wskaźnik zatrudnienia w województwie opolskim wahał się od 81,7% w przedziale 50–54 lata do 4,4% w grupie wieku 65 lat i więcej. W odniesieniu do analogicznego kwartału 2010 r. wzrost wskaźnika zatrudnienia (o 4,3 p. proc.) uplasował województwo opolskie (wraz z dolnośląskim i podlaskim) na 2 miejscu w kraju. W 4 województwach odnotowano jego spadek, a największy w podkarpackim (o 1,4 p. proc.).

Wykres 4. **Stopa bezrobocia osób w wieku 50 lat i więcej**



Stopa bezrobocia w województwie opolskim dla osób w wieku 50 lat i więcej w IV kwartale 2016 r. kształtowała się na poziomie 3,2% (wobec 4,0% w kraju). Dla porównania, rozpatrywany wskaźnik dla ludności w wieku 15 lat i więcej wynosił w omawianym kwartale 4,0% (wobec 5,5% w kraju).

W stosunku do analogicznego okresu roku poprzedniego oraz 2010 r. stopa bezrobocia osób w wieku 50 lat i więcej w województwie opolskim obniżyła się (odpowiednio: o 0,8 p. proc. i o 3,5 p. proc.).

W rankingu województw pod względem wysokości stopy bezrobocia dla osób w wieku 50 lat i więcej w IV kwartale 2016 r. województwo opolskie zajmowało 4 lokatę (wobec 1 miejsca dla tego miernika wśród ogólnej liczby bezrobotnych). Najniższą wartość stopy bezrobocia odnotowano w województwie lubuskim (2,4%), a najwyższą w województwie zachodniopomorskim (5,0%).

Zbiorowość osób biernych zawodowo w województwie opolskim w wieku 50 lat i więcej (231 tys.) stanowiła 68,1% (w kraju 66,6%) ogólnej liczby biernych zawodowo. Udział tej grupy osób zwiększył się zarówno w porównaniu z IV kwartałem 2015 r., jak i 2010 r. (odpowiednio: o 1,0 p. proc. i o 3,2 p. proc.).