



KONIUNKTURA GOSPODARCZA

w listopadzie 2016 r.

opinie formułowane przez jednostki, których siedziba znajduje się
w WOJEWÓDZTWIE OPOLSKIM

*Przedsiębiorstwa z siedzibą w województwie opolskim ogólny klimat koniunktury w **przetwórstwie przemysłowym** oceniają w listopadzie pozytywnie, ale gorzej niż przed miesiącem. Bieżący portfel zamówień i produkcja rosną wolniej niż w październiku. Odpowiednie prognozy są negatywne. Sytuacja finansowa oceniana jest korzystnie, a jej prognozy są nieznacznie pozytywne. Planowane są redukcje zatrudnienia, większe od zapowiadanych przed miesiącem. Przedsiębiorcy przewidują, że ceny wyrobów przemysłowych mogą rosnąć.*

*Ogólny klimat koniunktury w **budownictwie** oceniany jest w listopadzie bardziej negatywnie niż w październiku. Diagnozy portfela zamówień, produkcji budowlano-montażowej i sytuacji finansowej, a także przewidywania dotyczące produkcji budowlano-montażowej oraz sytuacji finansowej są bardziej niekorzystne od zgłaszanych w ubiegłym miesiącu. Utrzymują się pesymistyczne przewidywania dotyczące portfela zamówień. Skala ograniczenia zatrudnienia może być zbliżona do planowanej w październiku. Przedsiębiorcy przewidują, że ceny robót budowlano-montażowych będą spadać szybciej niż oczekiwano przed miesiącem.*

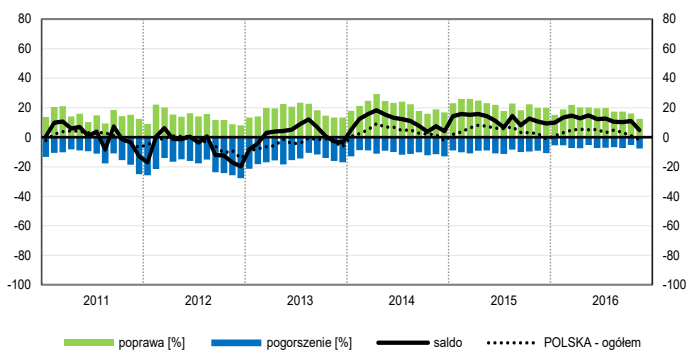
*Ogólny klimat koniunktury w **handlu hurtowym** w listopadzie oceniany jest korzystnie, podobnie jak w październiku. Diagnozy sprzedaży oraz sytuacji finansowej są pesymistyczne, gorsze niż przed miesiącem. Poprawiają się, mimo to nadal nieznacznie negatywne, prognozy sprzedaży. W najbliższych trzech miesiącach sytuacji finansowa może nie zmienić się. Zapowiadany jest niewielki wzrost zatrudnienia, po spadku planowanym w październiku. Przedsiębiorcy oczekują, że ceny mogą nie zmienić się.*

*Oceny ogólnego klimatu koniunktury w **handlu detalicznym** są w listopadzie negatywne, zbliżone do opinii sprzed miesiąca. Diagnozy sprzedaży oraz sytuacji finansowej są bardziej niekorzystne niż w październiku. W najbliższych trzech miesiącach możliwy jest niewielki wzrost sprzedaży. Poprawiają się, mimo to nadal nieznacznie pesymistyczne, prognozy sytuacji finansowej. Możliwe są redukcje zatrudnienia, zbliżone do planowanych w październiku. Przedsiębiorcy zapowiadają wzrost cen.*

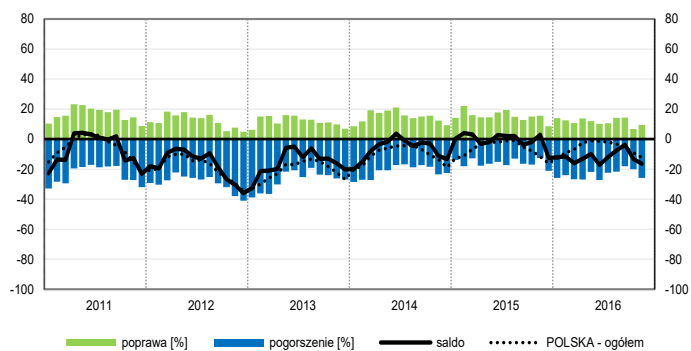
*Dyrektorzy jednostek z sekcji **transport i gospodarka magazynowa** oceniają w listopadzie koniunkturę optymistycznie, lepiej niż przed miesiącem i przed rokiem. Opinie w zakresie koniunktury podmiotów z sekcji **informacja i komunikacja** oraz **działalność związana z zakwaterowaniem i usługami gastronomicznymi** są mniej niekorzystne od zgłaszanych w październiku br., ale gorsze od sygnalizowanych w listopadzie ub. r.*

OGÓLNY KLIMAT KONIUNKTURY WEDŁUG SEKCJI / DZIAŁÓW PKD

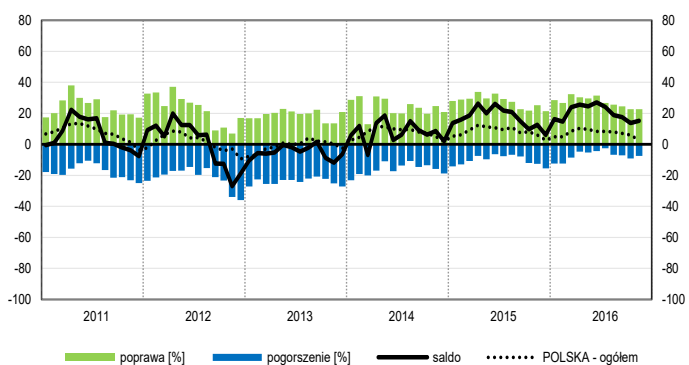
Przetwórstwo przemysłowe (sekcja C)



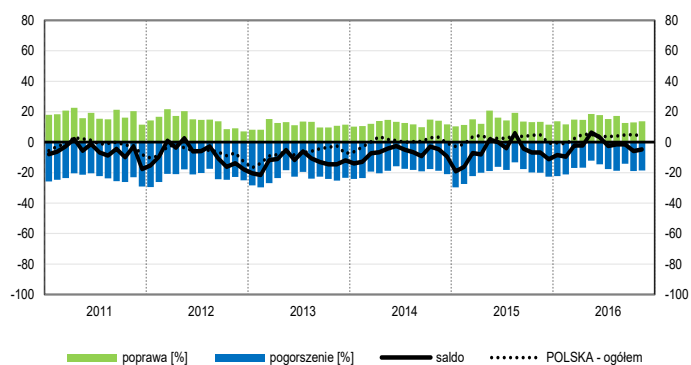
Budownictwo (sekcja F)



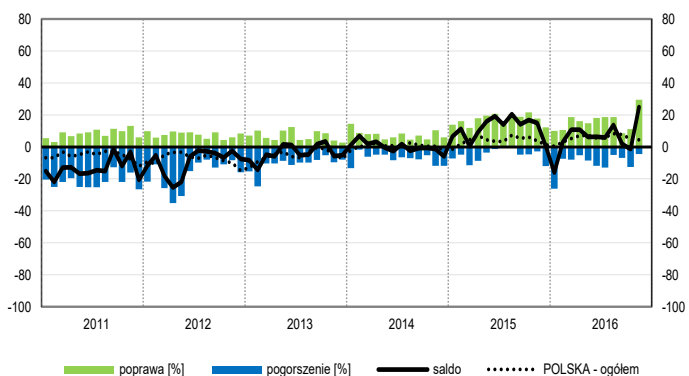
Handel hurtowy (dział 46)



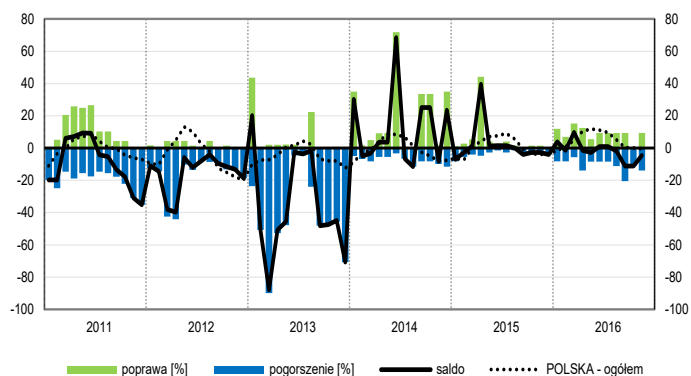
Handel detaliczny (działy 45+47)



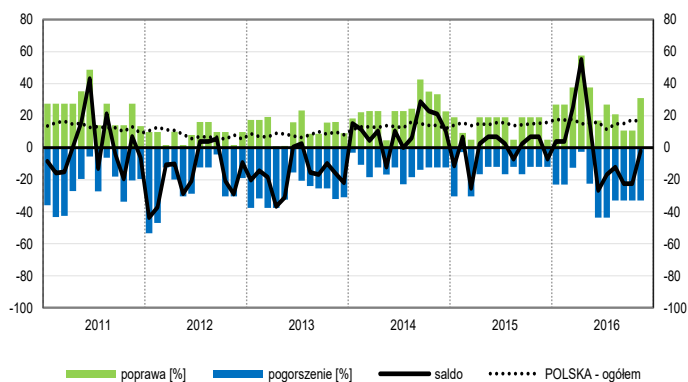
Transport i gospodarka magazynowa (sekcja H)



Zakwaterowanie i gastronomia (sekcja I)

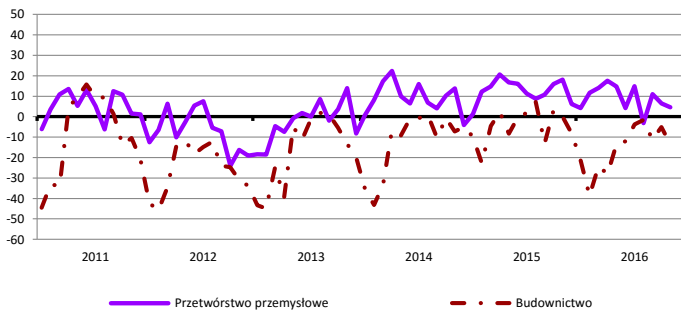


Informacja i komunikacja (sekcja J)

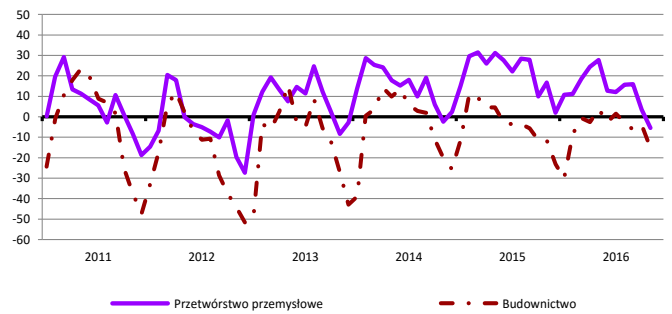


WYBRANE WSKAŹNIKI WEDŁUG SEKCJI / DZIAŁÓW PKD

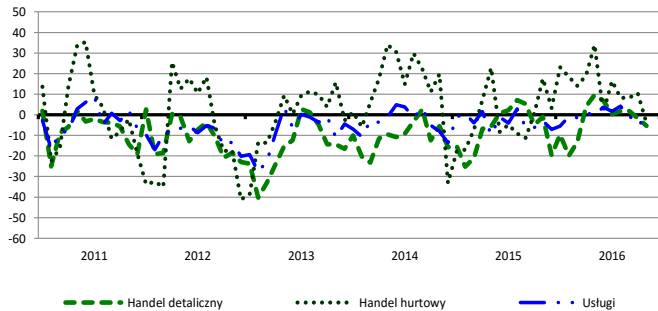
Bieżąca produkcja



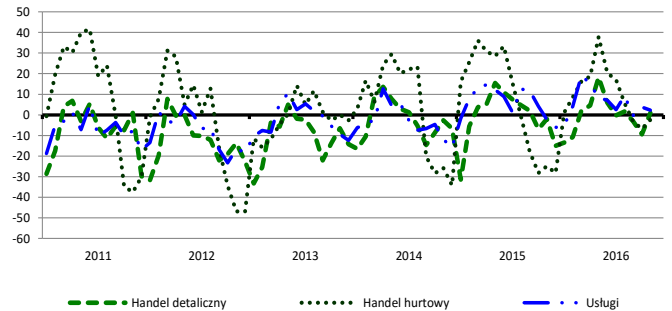
Przewidywana produkcja



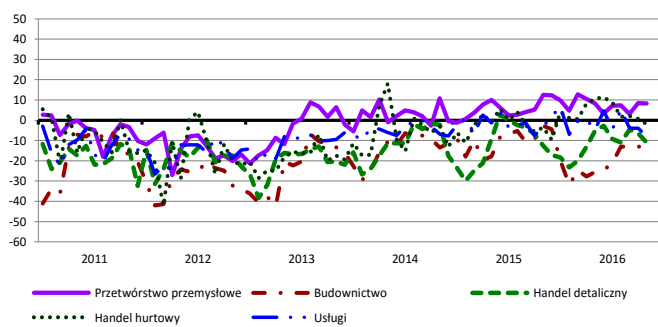
Bieżąca sprzedaż



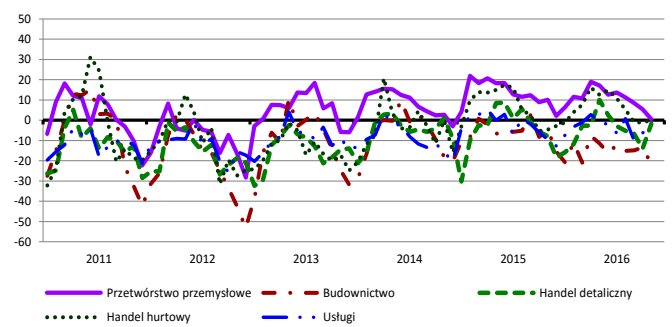
Przewidywana sprzedaż



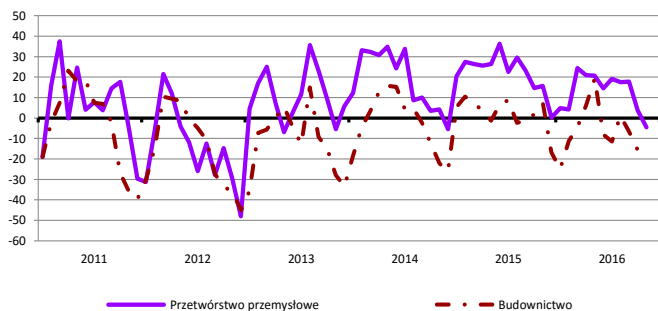
Bieżąca sytuacja finansowa



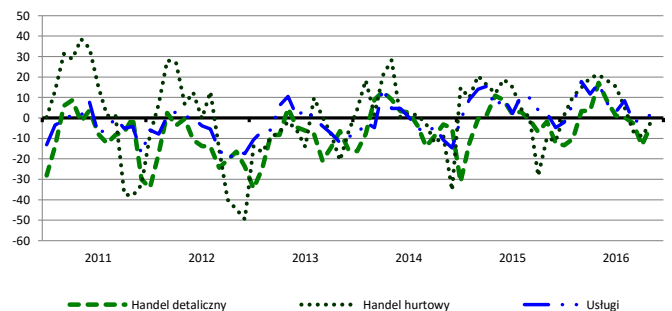
Przewidywana sytuacja finansowa



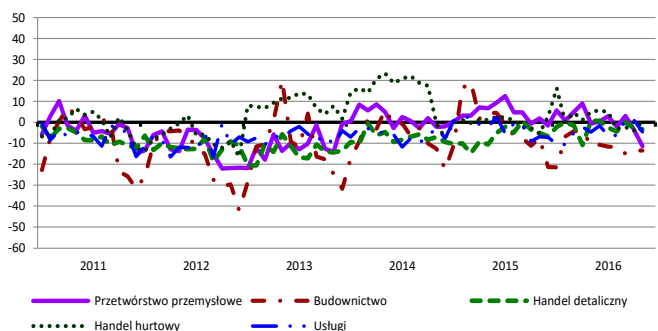
Przewidywany portfel zamówień na rynku krajowym



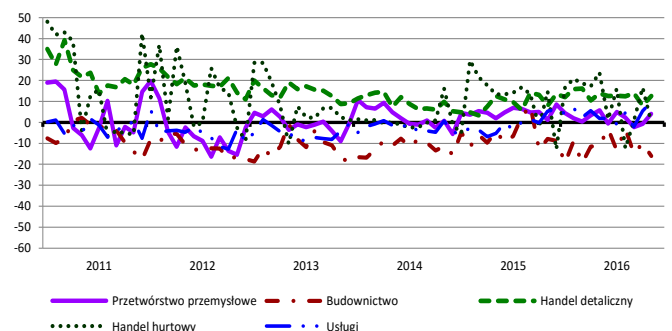
Przewidywany popyt



Przewidywane zatrudnienie

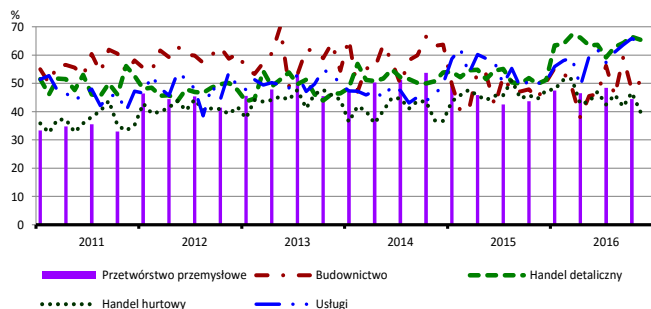


Przewidywane ceny

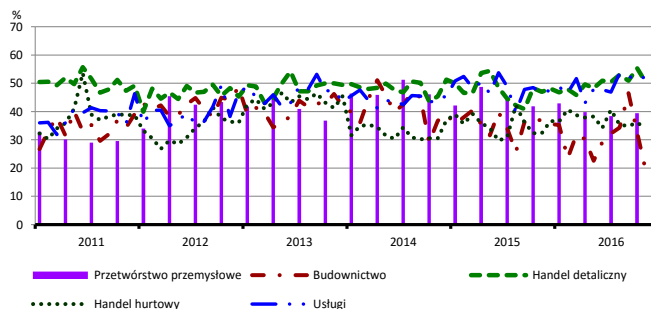


BARIERY DZIAŁALNOŚCI GOSPODARCZEJ

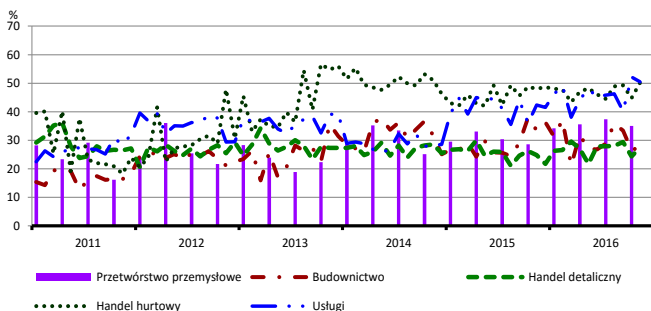
Koszty zatrudnienia



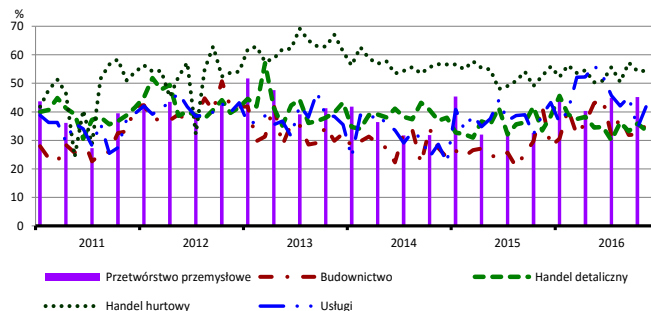
Wysokie obciążenia na rzecz budżetu



Niejasne i niespójne przepisy prawne



Niepewność ogólnej sytuacji gospodarczej



Największy odsetek przedsiębiorców **nieodczuwających żadnych barier w prowadzeniu bieżącej działalności gospodarczej** w listopadzie br. jest odnotowany w jednostkach prowadzących działalność z zakresu handlu detalicznego (7,7%), w dalszej kolejności – usług (5,7%), budownictwa (5,3%), handlu hurtowego (2,8%).

Największe trudności napotymane przez przedsiębiorstwa **budowlane** zgłaszające bariery związane są z kosztami zatrudnienia (50,6% w listopadzie br., 44,5% przed rokiem). W porównaniu z listopadem 2015 r. w największym stopniu wzrosło znaczenie bariery związanej z niedoborem wykwalifikowanych pracowników (z 29,7% do 41,2%), natomiast spadło – barier związanych z niedostatecznym popytem (z 45,9% do 27,5%) oraz wysokimi obciążeniami na rzecz budżetu (z 36,7% do 19,0%).

Podmioty prowadzące działalność w zakresie **handlu hurtowego** najczęściej wskazują trudności związane z konkurencją na rynku (66,7% w listopadzie br., 67,5% przed rokiem). W ujęciu rocznym najbardziej spadło znaczenie bariery związanej z niedostatecznym popytem (z 50,2% do 42,2%).

Przedsiębiorcy prowadzący działalność z zakresu **handlu detalicznego** najbardziej odczuwają trudności związane z konkurencją na rynku (71,1% w listopadzie br., 60,0% w analogicznym miesiącu ub. r.) i kosztami zatrudnienia (65,4% w listopadzie br., 49,8% przed rokiem). Są to bariery, których znaczenie w ujęciu rocznym zwiększyło się w największym stopniu. Odnotowano również znaczący wzrost bariery związanej z niedoborem pracowników (z 9,9% do 15,2%).

Największe trudności wskazywane przez firmy **usługowe** zgłaszające bariery związane są z kosztami zatrudnienia (64,4% w listopadzie br., 50,0% przed rokiem – jest to bariera, której znaczenie w skali roku wzrosło w największym stopniu). W porównaniu z listopadem ubiegłego roku w istotnym stopniu wzrosła uciążliwość barier związanych z niejasnymi i niespójnymi przepisami prawnymi (z 42,4% do 50,5%) oraz wysokimi obciążeniami na rzecz budżetu (z 46,9% do 52,4%), natomiast spadło znaczenie bariery związanej z niedostatecznym popytem (z 36,2% do 29,2%).

W **przetwórstwie przemysłowym** badaniem objęte są podmioty o liczbie pracujących 10 i więcej osób. W pozostałych badaniach (**budownictwo, handel hurtowy i detaliczny, usługi**) uczestniczą również podmioty o liczbie pracujących do 9 osób.

Przetwórstwo przemysłowe – sekcja C; **Budownictwo** – sekcja F; **Handel hurtowy** – dział 46; **Handel detaliczny** – działy 45 i 47

Usługi – sekcje: H – Transport i gospodarka magazynowa, I – Działalność związana z zakwaterowaniem i usługami gastronomicznymi, J – Informacja i komunikacja, K – Działalność finansowa i ubezpieczeniowa, L – Działalność związana z obsługą rynku nieruchomości, M – Działalność profesjonalna, naukowa i techniczna, N – Działalność w zakresie usług administrowania i działalność wspierająca, P – Edukacja, Q – Opieka zdrowotna i pomoc społeczna, R – Działalność związana z kulturą, rozrywką i rekreacją, S – Pozostała działalność usługowa

Opracowanie merytoryczne:
Departament Przedsiębiorstw
Hanna Sękowska Tel. 22 608 36 51,
Magdalena Święcka Tel. 22 608 35 50,
Olga Gaca Tel. 22 608 36 51,
Hubert Stefanik Tel. 22 608 35 50,
Łukasz Gontarz Tel. 22 608 35 50.

Rozpowszechnianie:
Rzecznik Prasowy Prezesa GUS
Artur Satora
Tel: 22 608 3475, 22 608 3009
e-mail: rzecznik@stat.gov.pl

Wyniki badania koniunktury w przemyśle, budownictwie, handlu i usługach można znaleźć na stronie GUS

<http://stat.gov.pl/obszary-tematyczne/koniunktura/koniunktura/publikacja.4.html>

Zeszyt Metodologiczny „Badanie koniunktury gospodarczej GUS”, 2016

<http://stat.gov.pl/obszary-tematyczne/koniunktura/koniunktura/publikacja.5.html>