

**KONIUNKTURA GOSPODARCZA****w październiku 2016 r.****opinie formułowane przez jednostki, których siedziba znajduje się
w WOJEWÓDZTWIE OPOLSKIM**

*Przedsiębiorstwa z siedzibą w województwie opolskim ogólny klimat koniunktury w **przetwórstwie przemysłowym** oceniają w październiku optymistycznie, podobnie jak przed miesiącem. Utrzymują się pozytywne oceny portfela zamówień. Również diagnozy dotyczące produkcji są korzystne, choć ostrożniejsze niż we wrześniu. Przedsiębiorcy odnotowują poprawę sytuacji finansowej. Odpowiednie prognozy są mniej korzystne od formułowanych przed miesiącem. Planowane są niewielkie redukcje zatrudnienia, po wzroście zapowiadanych we wrześniu. Przedsiębiorcy przewidują, że ceny wyrobów przemysłowych mogą nieznacznie spadać, choć wolniej niż oczekiwano przed miesiącem.*

*Ogólny klimat koniunktury w **budownictwie** oceniany jest w październiku bardziej negatywnie niż we wrześniu. Diagnozy portfela zamówień i produkcji budowlano-montażowej, a także przewidywania dotyczące produkcji budowlano-montażowej są mniej niekorzystne od zgłaszanych w ubiegłym miesiącu. Prognozy portfela zamówień są bardziej pesymistyczne od oczekiwań formułowanych we wrześniu. Utrzymują się negatywne oceny i przewidywania dotyczące sytuacji finansowej. Skala ograniczenia zatrudnienia może być nieco mniejsza od planowanej przed miesiącem. Przedsiębiorcy przewidują, że ceny robót budowlano-montażowych będą spadać wolniej niż oczekiwano we wrześniu.*

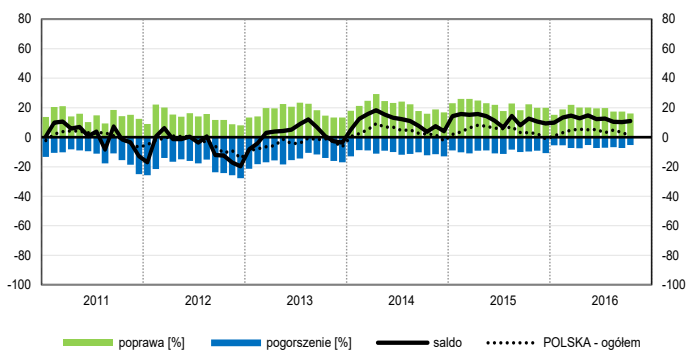
*Ogólny klimat koniunktury w **handlu hurtowym** w październiku oceniany jest mniej korzystnie niż we wrześniu. Rośnie bieżąca sprzedaż, ale odpowiednie przewidywania są bardziej pesymistyczne od formułowanych przed miesiącem. Nieznacznie pozytywne diagnozy sytuacji finansowej są ostrożniejsze niż we wrześniu. Utrzymują się niekorzystne prognozy w tym zakresie. Możliwe są dalsze, niewielkie redukcje zatrudnienia. Przedsiębiorcy oczekują przyspieszenia dynamiki cen.*

*Oceny ogólnego klimatu koniunktury w **handlu detalicznym** są w październiku bardziej negatywne niż przed miesiącem. Diagnozy i prognozy sprzedaży oraz sytuacji finansowej są pesymistyczne, gorsze od zgłaszanych we wrześniu. W najbliższych trzech miesiącach możliwe są niewielkie redukcje zatrudnienia. Przedsiębiorcy zapowiadają spowolnienie dynamiki cen.*

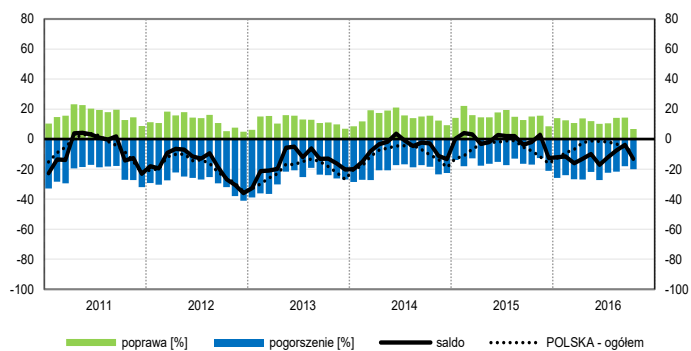
*Dyrektorzy jednostek z sekcji **transport i gospodarka magazynowa** oceniają w październiku koniunkturę nieznacznie negatywnie, gorzej niż przed miesiącem i przed rokiem. Opinie w zakresie koniunktury podmiotów z sekcji **działalność związana z zakwaterowaniem i usługami gastronomicznymi** oraz **informacja i komunikacja** są niekorzystne, zbliżone do odnotowanych we wrześniu br. i gorsze od ocen zgłaszanych w październiku ub. r.*

OGÓLNY KLIMAT KONIUNKTURY WEDŁUG SEKCJI / DZIAŁÓW PKD

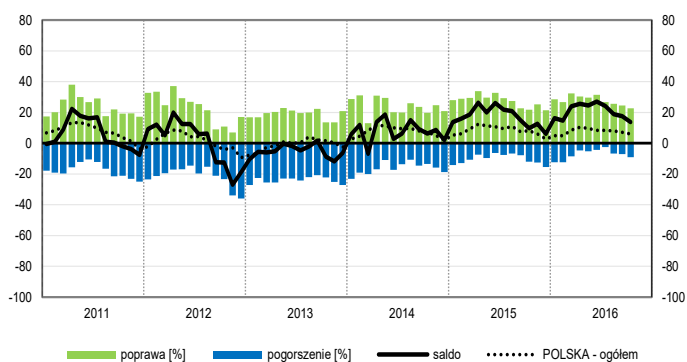
Przetwórstwo przemysłowe (sekcja C)



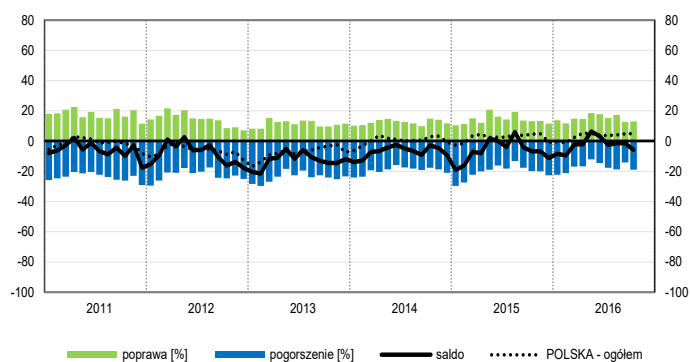
Budownictwo (sekcja F)



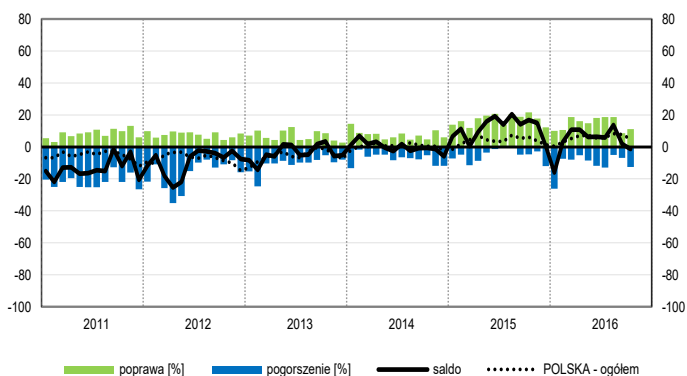
Handel hurtowy (dział 46)



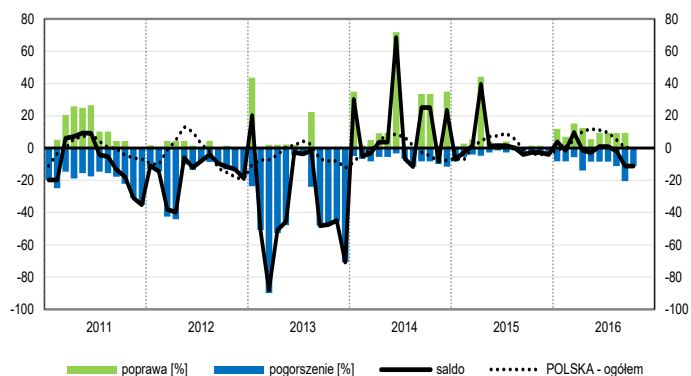
Handel detaliczny (działy 45+47)



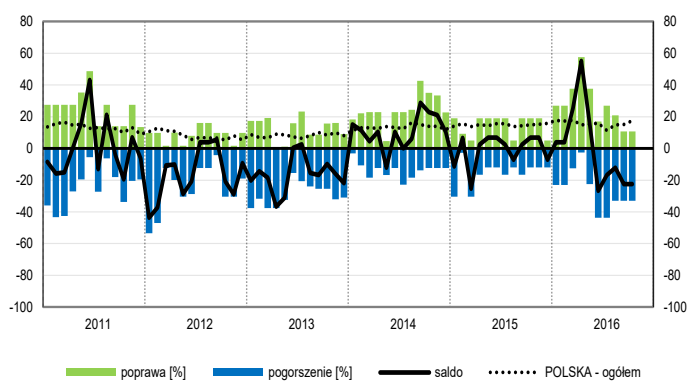
Transport i gospodarka magazynowa (sekcja H)



Zakwaterowanie i gastronomia (sekcja I)

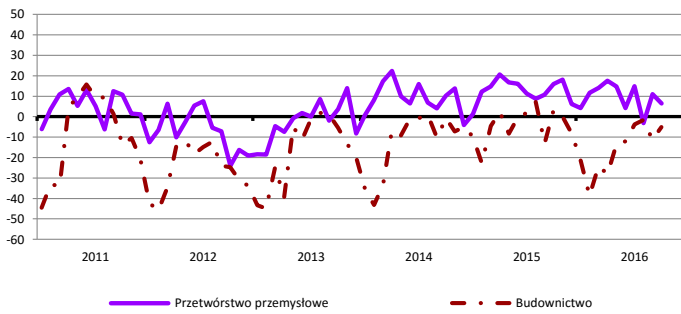


Informacja i komunikacja (sekcja J)

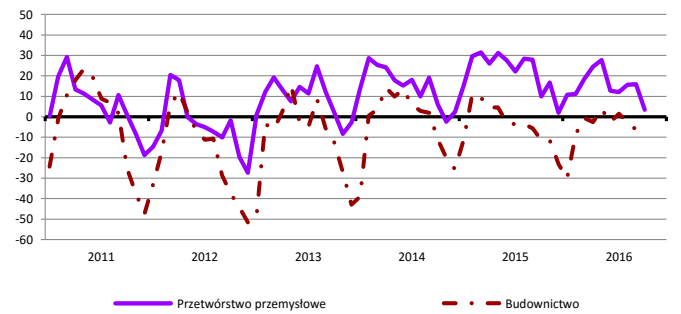


WYBRANE WSKAŹNIKI WEDŁUG SEKCJI / DZIAŁÓW PKD

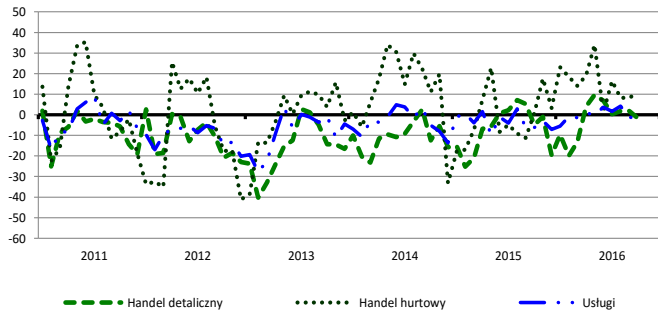
Bieżąca produkcja



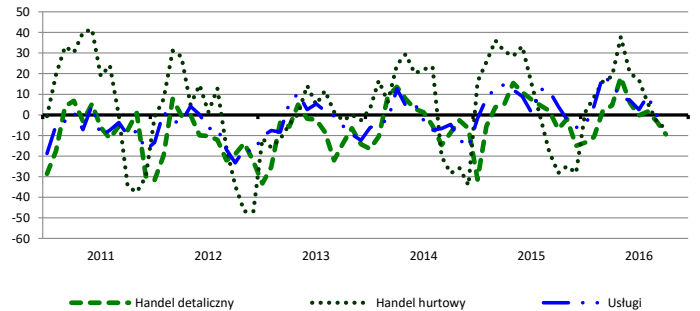
Przewidywana produkcja



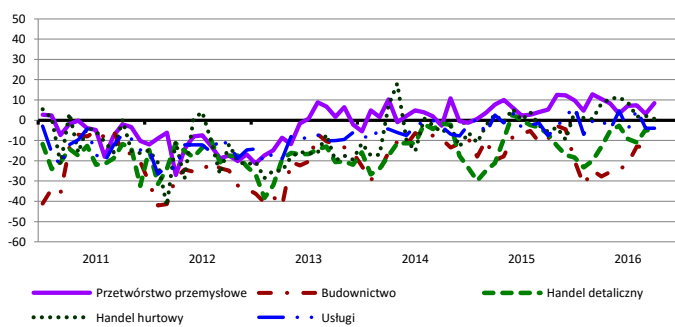
Bieżąca sprzedaż



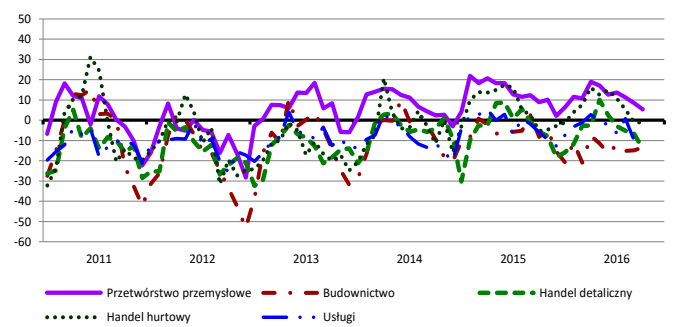
Przewidywana sprzedaż



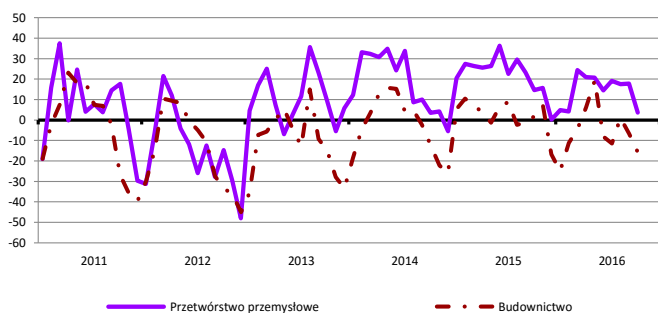
Bieżąca sytuacja finansowa



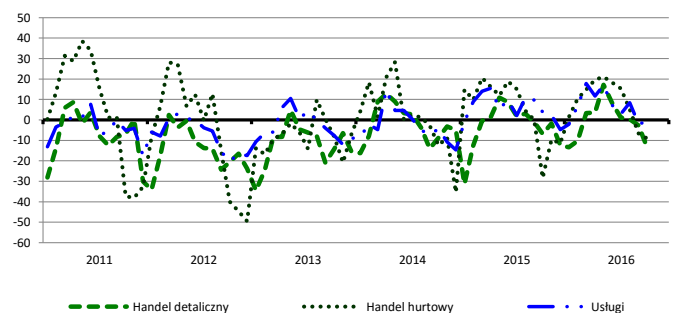
Przewidywana sytuacja finansowa



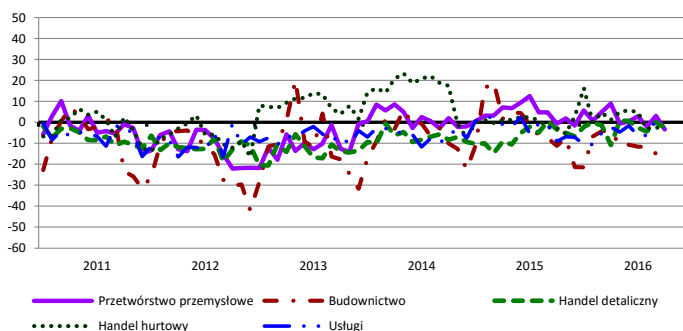
Przewidywany portfel zamówień na rynku krajowym



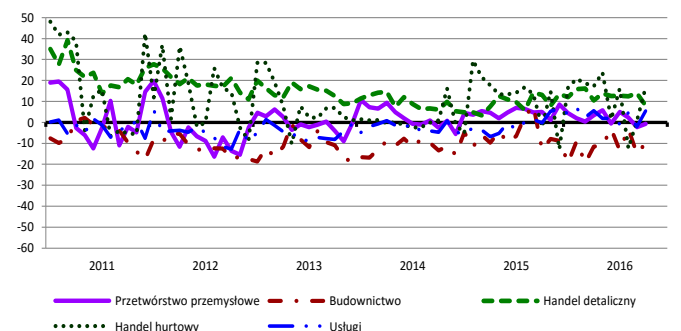
Przewidywany popyt



Przewidywane zatrudnienie

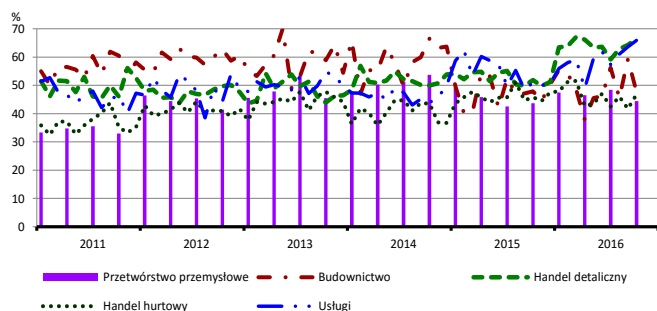


Przewidywane ceny

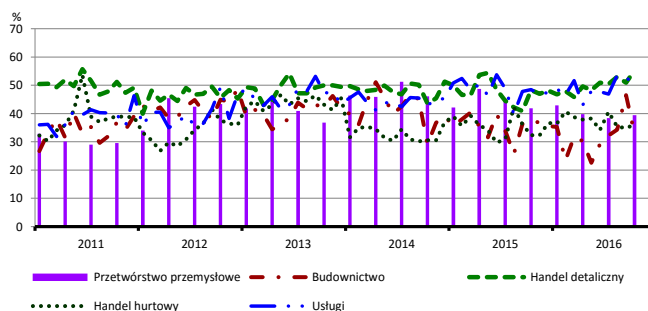


BARIERY DZIAŁALNOŚCI GOSPODARCZEJ

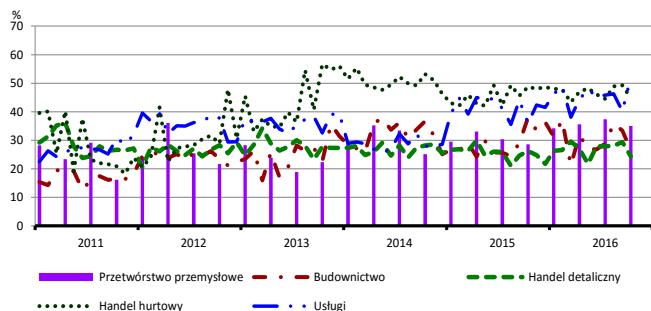
Koszty zatrudnienia



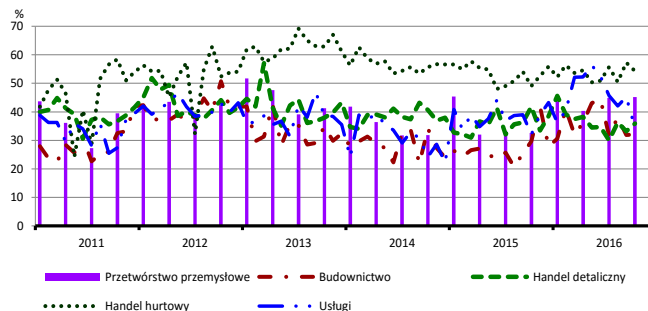
Wysokie obciążenia na rzecz budżetu



Niejasne i niespójne przepisy prawne



Niepewność ogólnej sytuacji gospodarczej



Największy odsetek przedsiębiorców **nieodczuwających żadnych barier w prowadzeniu bieżącej działalności gospodarczej** w październiku br. jest odnotowany w jednostkach prowadzących działalność z zakresu handlu detalicznego (7,6%), w dalszej kolejności – usług (7,0%), budownictwa (5,2%), przetwórstwa przemysłowego (4,4%), handlu hurtowego (2,8%).

W jednostkach z zakresu **przetwórstwa przemysłowego**, które nie sygnalizują braku utrudnień swojej działalności, najczęściej zgłaszanymi barierami są niedostateczny popyt na rynku krajowym (47,3% w październiku br., 39,1% przed rokiem), niepewność ogólnej sytuacji gospodarczej (45,2% w październiku br. 32,6% w analogicznym miesiącu ub. r. – jest to bariera, której znaczenie w skali roku wzrosło w największym stopniu), koszty zatrudnienia (44,4% w październiku br., 43,7% przed rokiem). Bariery, której znaczenie najbardziej spadło w skali roku jest niedobór wykwalifikowanych pracowników (z 37,8% do 33,9%).

Największe trudności napotymane przez przedsiębiorstwa **budowlane** zgłaszające bariery związane są z kosztami zatrudnienia (47,8% w październiku br., 47,9% przed rokiem) oraz konkurencją na rynku (44,7% w październiku br., 39,9% w analogicznym miesiącu ub. r.). W porównaniu z październikiem 2015 r. w największym stopniu wzrosło znaczenie bariery związanej z niedoborem wykwalifikowanych pracowników (z 28,5% do 39,9%), natomiast spadło – barier związanych z niejasnymi i niespójnymi przepisami prawnymi (z 38,0% do 26,4%), niedostatecznym popytem (z 32,7% do 25,5%) oraz wysokimi obciążeniami na rzecz budżetu (z 37,6% do 32,6%).

Podmioty prowadzące działalność w zakresie **handlu hurtowego** najczęściej wskazują trudności związane z konkurencją na rynku (65,5% w październiku br., 72,5% przed rokiem – jest to bariera, której znaczenie w skali roku zmniejszyło się w największym stopniu). W ujęciu rocznym najbardziej wzrosło znaczenie barier związanych z niedoborem pracowników (z 5,0% do 10,5%) oraz niepewnością ogólnej sytuacji gospodarczej (z 49,1% do 54,3%).

Przedsiębiorcy prowadzący działalność z zakresu **handlu detalicznego** najbardziej odczuwają trudności związane z konkurencją na rynku (70,5% w październiku br., 57,0% w analogicznym miesiącu ub. r.) i kosztami zatrudnienia (66,5% w październiku br., 51,9% przed rokiem). Są to bariery, których znaczenie w ujęciu rocznym zwiększyło się w największym stopniu. W skali roku najbardziej spadło znaczenie bariery związanej z niepewnością ogólnej sytuacji gospodarczej (z 41,8% do 35,9%).

Największe trudności wskazywane przez firmy **usługowe** zgłaszające bariery związane są z kosztami zatrudnienia (65,9% w październiku br., 50,9% przed rokiem), konkurencją firm krajowych (53,3% w październiku br., 43,9% przed rokiem) oraz niejasnymi i niespójnymi przepisami prawnymi (52,2% w październiku br., 36,0% przed rokiem). Są to bariery, których znaczenie w skali roku wzrosło w największym stopniu. Najbardziej znacząco spadło odczuwanie bariery związanej z niedostatecznym popytem (z 42,4% do 26,2%).

W **przetwórstwie przemysłowym** badaniem objęte są podmioty o liczbie pracujących 10 i więcej osób. W pozostałych badaniach (**budownictwo, handel hurtowy i detaliczny, usługi**) uczestniczą również podmioty o liczbie pracujących do 9 osób.

Przetwórstwo przemysłowe – sekcja C; **Budownictwo** – sekcja F; **Handel hurtowy** – działy 46; **Handel detaliczny** – działy 45 i 47

Usługi – sekcje: H – Transport i gospodarka magazynowa, I – Działalność związana z zakwaterowaniem i usługami gastronomicznymi, J – Informacja i komunikacja, K – Działalność finansowa i ubezpieczeniowa, L – Działalność związana z obsługą rynku nieruchomości, M – Działalność profesjonalna, naukowa i techniczna, N – Działalność w zakresie usług administrowania i działalność wspierająca, P – Edukacja, Q – Opieka zdrowotna i pomoc społeczna, R – Działalność związana z kulturą, rozrywką i rekreacją, S – Pozostała działalność usługowa

Opracowanie merytoryczne:
Departament Przedsiębiorstw
Hanna Sękowska Tel. 22 608 36 51,
Magdalena Święcka Tel. 22 608 35 50,
Olga Gaca Tel. 22 608 36 51,
Hubert Stefanik Tel. 22 608 35 50,
Łukasz Gontarz Tel. 22 608 35 50.

Rozpowszechnianie:
Rzecznik Prasowy Prezesa GUS
Artur Satora
Tel: 22 608 3475, 22 608 3009
e-mail: rzecznik@stat.gov.pl

Wyniki badania koniunktury w przemyśle, budownictwie, handlu i usługach można znaleźć na stronie GUS

<http://stat.gov.pl/obszary-tematyczne/koniunktura/koniunktura/publikacja.4.html>

Zeszyt Metodologiczny „Badanie koniunktury gospodarczej GUS”, 2016

<http://stat.gov.pl/obszary-tematyczne/koniunktura/koniunktura/publikacja.5.html>