



KONIUNKTURA GOSPODARCZA

we wrześniu 2016 r.

opinie formułowane przez jednostki, których siedziba znajduje się
w WOJEWÓDZTWIE OPOLSKIM

*Przedsiębiorstwa z siedzibą w województwie opolskim ogólny klimat koniunktury w **przetwórstwie przemysłowym** oceniają we wrześniu korzystnie, podobnie jak przed miesiącem. Bieżący portfel zamówień i produkcja rosną. Odpowiednie przewidywania są optymistyczne, zbliżone do formułowanych w sierpniu. Diagnozy i prognozy dotyczące sytuacji finansowej są mniej korzystne od formułowanych w ubiegłym miesiącu. Planowany jest wzrost zatrudnienia, po niewielkich redukcjach zapowiadanych w sierpniu. Przedsiębiorcy przewidują, że ceny wyrobów przemysłowych mogą spadać.*

*Ogólny klimat koniunktury w **budownictwie** oceniany jest we wrześniu mniej negatywnie niż w sierpniu. Diagnozy i prognozy portfela zamówień oraz produkcji budowlano-montażowej są niekorzystne, gorsze od zgłaszanych w ubiegłym miesiącu. Utrzymują się negatywne oceny i przewidywania dotyczące sytuacji finansowej. Skala ograniczenia zatrudnienia może być większa od planowanej w sierpniu. Przedsiębiorcy przewidują, że ceny robót budowlano-montażowych będą spadać szybciej niż oczekiwano przed miesiącem.*

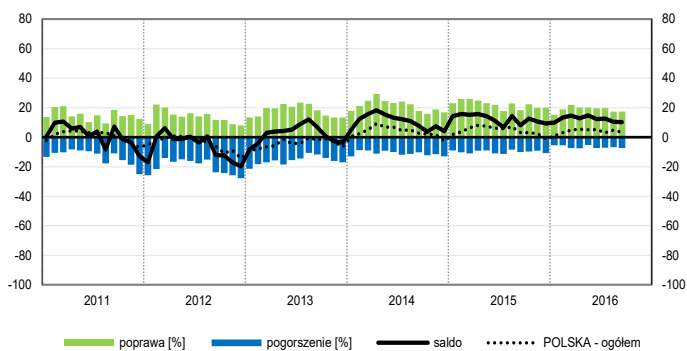
*Ogólny klimat koniunktury w **handlu hurtowym** we wrześniu oceniany jest pozytywnie, podobnie jak w sierpniu. Utrzymują się korzystne diagnozy sprzedaży oraz sytuacji finansowej. Odpowiednie prognozy są pesymistyczne, gorsze od formułowanych przed miesiącem. Możliwe są redukcje zatrudnienia, zbliżone do planowanych w sierpniu. Przedsiębiorcy przewidują, że w najbliższych trzech miesiącach ceny będą nieznacznie rosnąć, po spadku oczekiwanym w sierpniu.*

*Oceny ogólnego klimatu koniunktury w **handlu detalicznym** są we wrześniu nieznacznie negatywne, podobne do opinii sprzed miesiąca. Utrzymują się nieznacznie korzystne oceny sprzedaży. Poprawiają się, mimo to nadal pesymistyczne, diagnozy sytuacji finansowej. Odpowiednie przewidywania są negatywne, gorsze od formułowanych w sierpniu. W najbliższych trzech miesiącach zatrudnienie może nie zmienić się. Przedsiębiorcy zapowiadają, że ceny będą rosnać nieco szybciej niż oczekiwali w sierpniu.*

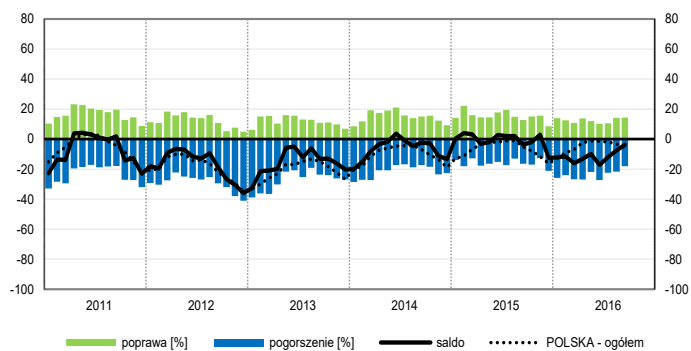
*Mniej korzystne niż przed miesiącem i przed rokiem oceny koniunktury sygnalizują we wrześniu dyrektorzy jednostek z sekcji **transport i gospodarka magazynowa**. Podmioty z sekcji **działalność związana z zakwaterowaniem i usługami gastronomicznymi** oraz **informacja i komunikacja** oceniają koniunkturę pesymistycznie, gorzej niż w sierpniu bieżącego i wrześniu ubiegłego roku.*

OGÓLNY KLIMAT KONIUNKTURY WEDŁUG SEKCJI / DZIAŁÓW PKD

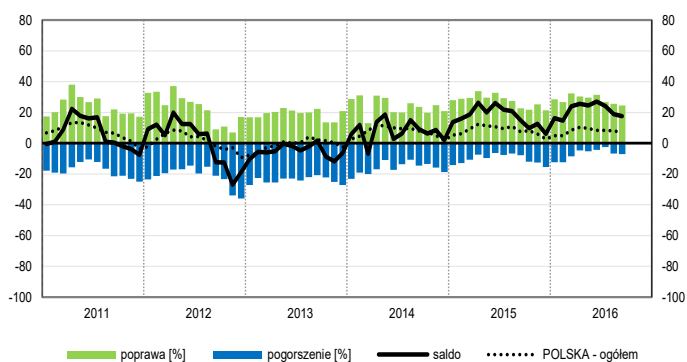
Przetwórstwo przemysłowe (sekcja C)



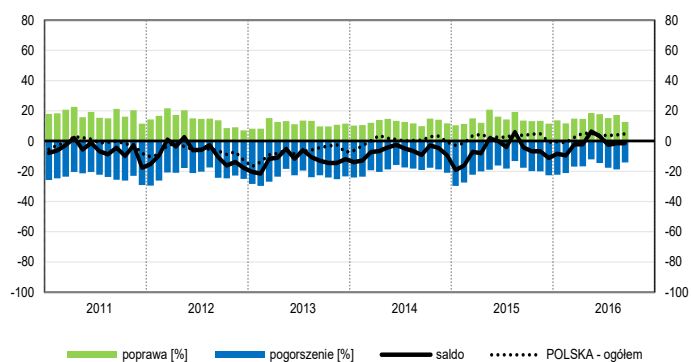
Budownictwo (sekcja F)



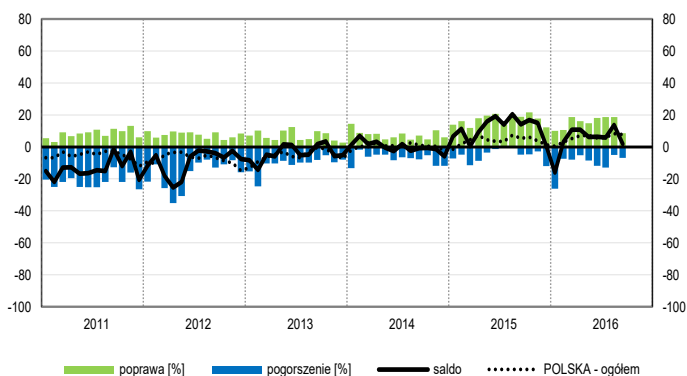
Handel hurtowy (dział 46)



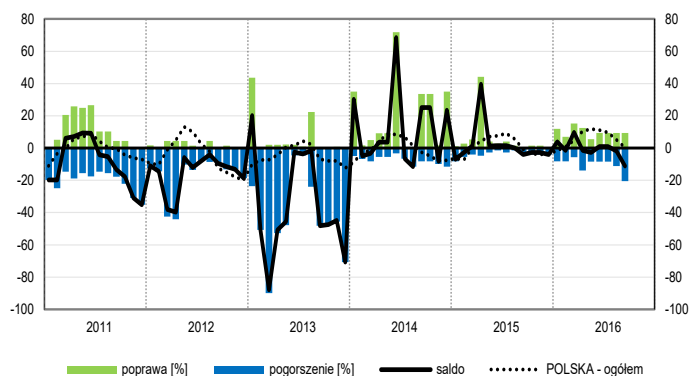
Handel detaliczny (działy 45+47)



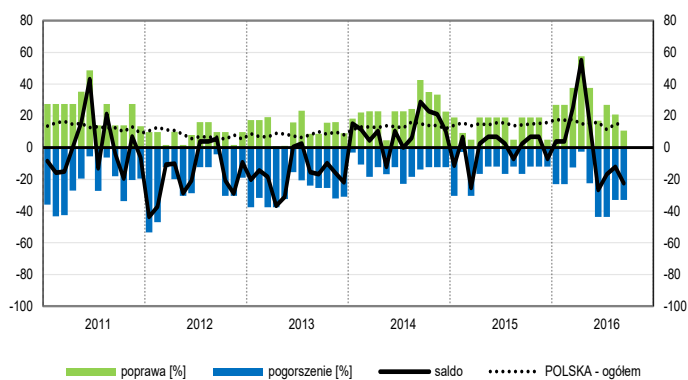
Transport i gospodarka magazynowa (sekcja H)



Zakwaterowanie i gastronomia (sekcja I)

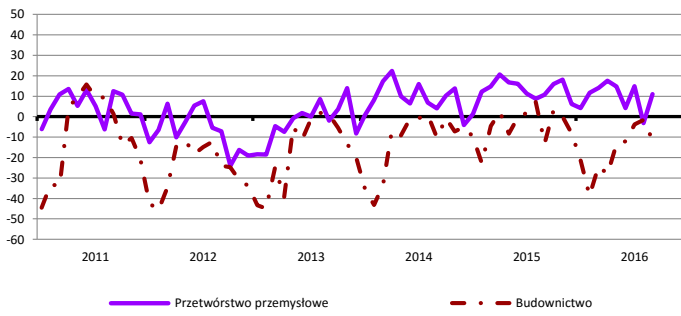


Informacja i komunikacja (sekcja J)

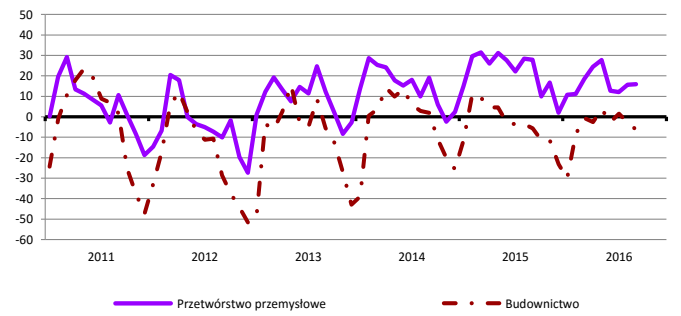


WYBRANE WSKAŹNIKI WEDŁUG SEKCJI / DZIAŁÓW PKD

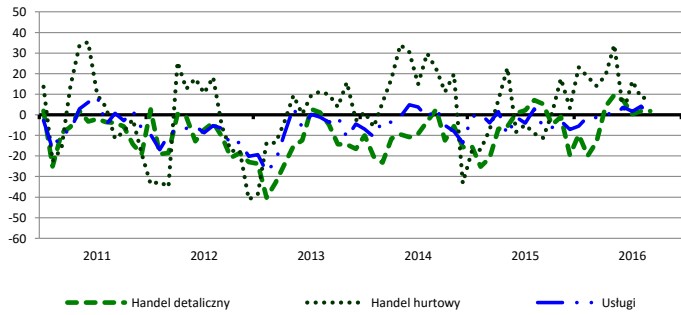
Bieżąca produkcja



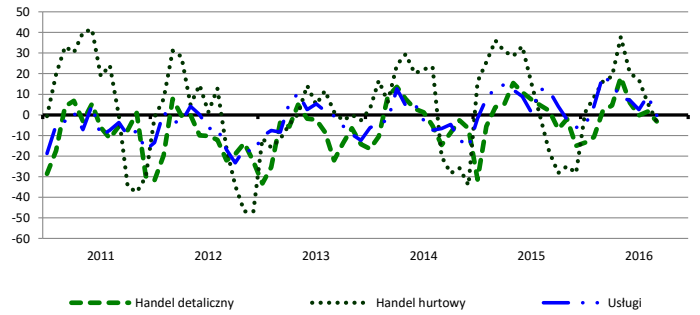
Przewidywana produkcja



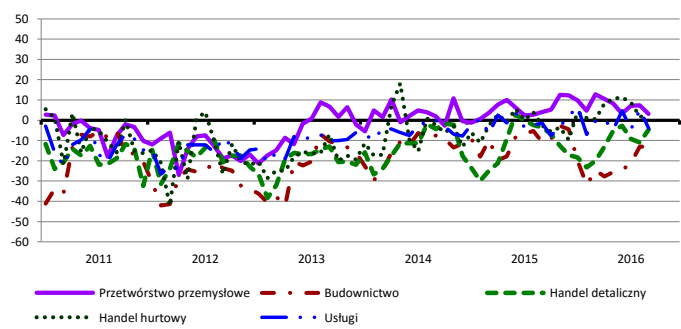
Bieżąca sprzedaż



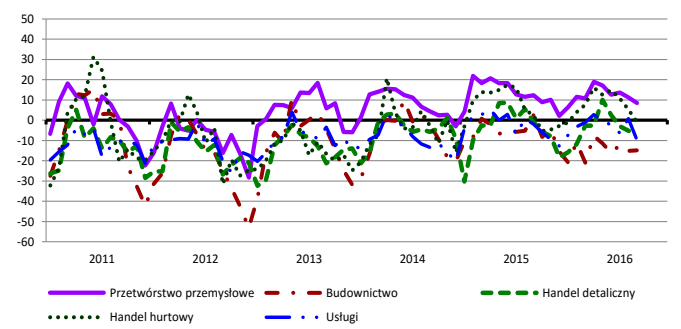
Przewidywana sprzedaż



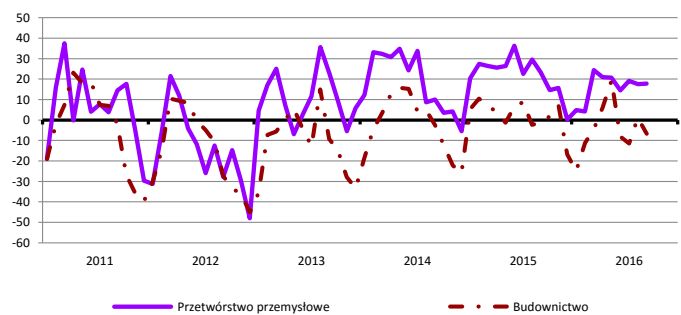
Bieżąca sytuacja finansowa



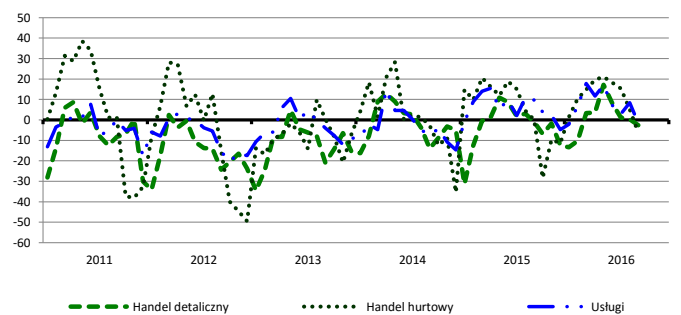
Przewidywana sytuacja finansowa



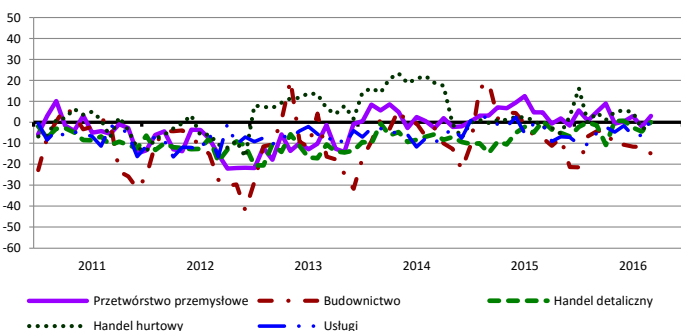
Przewidywany portfel zamówień na rynku krajowym



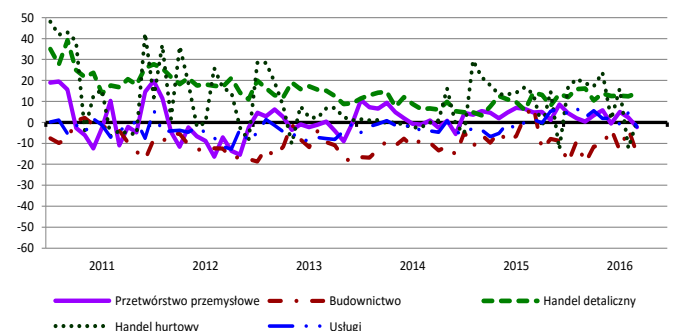
Przewidywany popyt



Przewidywane zatrudnienie

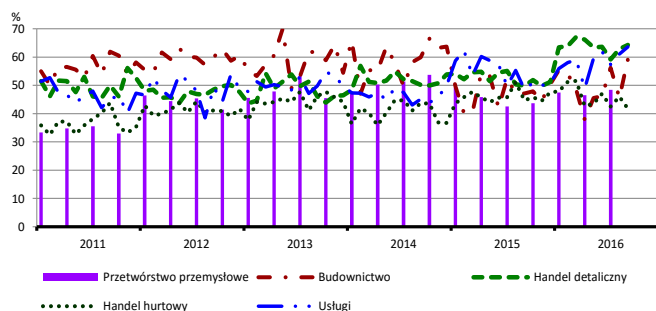


Przewidywane ceny

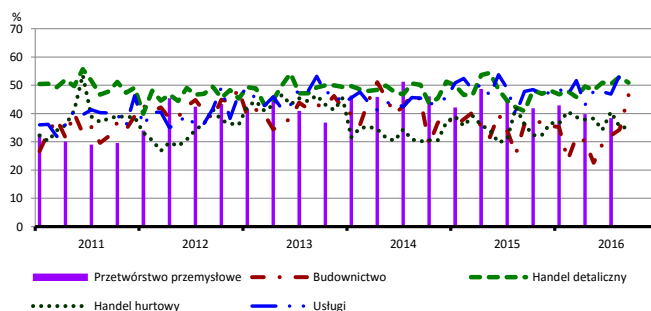


BARIERY DZIAŁALNOŚCI GOSPODARCZEJ

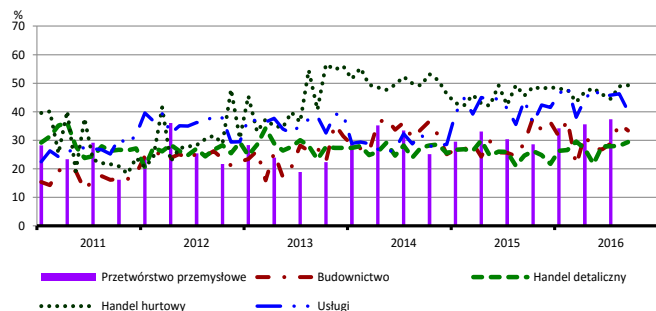
Koszty zatrudnienia



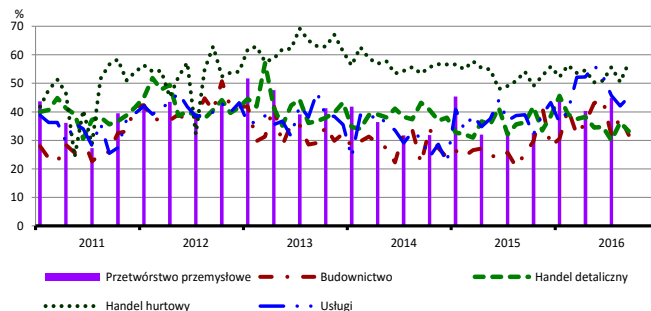
Wysokie obciążenia na rzecz budżetu



Niejasne i niespójne przepisy prawne



Niepewność ogólnej sytuacji gospodarczej



Największy odsetek przedsiębiorców **nieodczuwających żadnych barier w prowadzeniu bieżącej działalności gospodarczej** we wrześniu br. jest odnotowany w jednostkach prowadzących działalność z zakresu handlu detalicznego (9,1%), w dalszej kolejności – usług (4,8%), budownictwa (3,4%), handlu hurtowego (2,8%).

Największe trudności napotymane przez przedsiębiorstwa **budowlane** zgłaszające bariery związane są z kosztami zatrudnienia (59,3% we wrześniu br., 47,1% przed rokiem) oraz konkurencją na rynku (52,2% we wrześniu br., 49,2% w analogicznym miesiącu ub. r.). W porównaniu z wrześniem 2015 r. w największym stopniu wzrosło znaczenie barier związanych z niedoborem wykwalifikowanych pracowników (z 24,5% do 41,6%), kosztami zatrudnienia oraz wysokimi obciążeniami na rzecz budżetu (z 36,3% do 46,5%).

Podmioty prowadzące działalność w zakresie **handlu hurtowego** najczęściej wskazują trudności związane z konkurencją na rynku (65,5% we wrześniu br., 68,6% przed rokiem). W ujęciu rocznym najbardziej wzrosło znaczenie bariery związanej z niedoborem pracowników (z 6,1% do 12,7%).

Przedsiębiorcy prowadzący działalność z zakresu **handlu detalicznego** najbardziej odczuwają trudności związane z konkurencją na rynku (67,4% we wrześniu br., 60,0% w analogicznym miesiącu ub. r.) i kosztami zatrudnienia (64,3% we wrześniu br., 49,9% przed rokiem). Bariery, których znaczenie w ujęciu rocznym zwiększyło się w największym stopniu są koszty zatrudnienia, wysokie obciążenia na rzecz budżetu (z 40,9% do 50,9%) oraz niedobór pracowników (z 5,7% do 14,4%).

Największe trudności wskazywane przez firmy **usługowe** zgłaszające bariery związane są z kosztami zatrudnienia (63,6% we wrześniu br., 48,6% przed rokiem – znaczenie tej bariery wzrosło w największym stopniu w skali roku), konkurencją firm krajowych (53,0% we wrześniu br., 50,3% przed rokiem), wysokimi obciążeniami na rzecz budżetu (52,5% we wrześniu br., 47,8% przed rokiem). W porównaniu z wrześniem 2015 r. w największym stopniu spadło znaczenie bariery związanej z niedostatecznym popytem (z 35,2% do 24,2%).

W **przetwórstwie przemysłowym** badaniem objęte są podmioty o liczbie pracujących 10 i więcej osób. W pozostałych badaniach (**budownictwo, handel hurtowy i detaliczny, usługi**) uczestniczą również podmioty o liczbie pracujących do 9 osób.

Przetwórstwo przemysłowe — sekcja C; **Budownictwo** — sekcja F; **Handel hurtowy** — dział 46; **Handel detaliczny** — działy 45 i 47

Usługi — sekcje: H – Transport i gospodarka magazynowa, I – Działalność związana z zakwaterowaniem i usługami gastronomicznymi, J – Informacja i komunikacja, K – Działalność finansowa i ubezpieczeniowa, L – Działalność związana z obsługą rynku nieruchomości, M – Działalność profesjonalna, naukowa i techniczna, N – Działalność w zakresie usług administrowania i działalność wspierająca, P – Edukacja, Q – Opieka zdrowotna i pomoc społeczna, R – Działalność związana z kulturą, rozrywką i rekreacją, S – Pozostała działalność usługowa

Opracowanie merytoryczne:
Departament Przedsiębiorstw
Hanna Sękowska Tel. 22 608 36 51,
Magdalena Święcka Tel. 22 608 35 50,
Olga Gaca Tel. 22 608 36 51,
Hubert Stefanik Tel. 22 608 35 50,
Łukasz Gontarz Tel. 22 608 35 50.

Rzeczposzechnianie:
Rzecznik Prasowy Prezesa GUS
Artur Satora
Tel: 22 608 3475, 22 608 3009
e-mail: rzecznik@stat.gov.pl

Wyniki badania koniunktury w przemyśle, budownictwie, handlu i usługach można znaleźć na stronie GUS

http://stat.gov.pl/obszary-tematyczne/koniunktura/koniunktura/publikacja_4.html

Zeszyt Metodologiczny „Badanie koniunktury gospodarczej GUS”, 2016

http://stat.gov.pl/obszary-tematyczne/koniunktura/koniunktura/publikacja_5.html