



KONIUNKTURA GOSPODARCZA

w sierpniu 2016 r.

opinie formułowane przez jednostki, których siedziba znajduje się
w WOJEWÓDZTWIE OPOLSKIM

Przedsiębiorstwa z siedzibą w województwie opolskim ogólny klimat koniunktury w **przetwórstwie przemysłowym** oceniają w sierpniu nieco mniej optymistycznie niż w lipcu. Bieżący portfel zamówień rośnie, wolniej niż przed miesiącem. Produkcja jest ograniczana w niewielkim stopniu, po wzroście w lipcu. Oceny dotyczące sytuacji finansowej są korzystne, podobnie jak przed miesiącem. Prognozy portfela zamówień, produkcji i sytuacji finansowej są optymistyczne. Planowane są niewielkie redukcje zatrudnienia. Przedsiębiorcy przewidują, że ceny wyrobów przemysłowych mogą rosnąć wolniej niż oczekiwano w lipcu.

Ogólny klimat koniunktury w **budownictwie** oceniany jest w sierpniu mniej niekorzystnie niż w lipcu. Diagnozy portfela zamówień, produkcji budowlano-montażowej i sytuacji finansowej są mniej negatywne od zgłaszanych w ubiegłym miesiącu. Przewidywania dotyczące portfela zamówień są nieznacznie pozytywne, po niekorzystnych oczekiwaniach formułowanych w lipcu. Prognozy produkcji budowlano-montażowej oraz sytuacji finansowej są pesymistyczne, gorsze od zgłaszanych przed miesiącem. Skala ograniczenia zatrudnienia może być zbliżona do planowanej w lipcu. Przedsiębiorcy przewidują, że ceny robót budowlano-montażowych będą spadać wolniej niż oczekiwano w ubiegłym miesiącu.

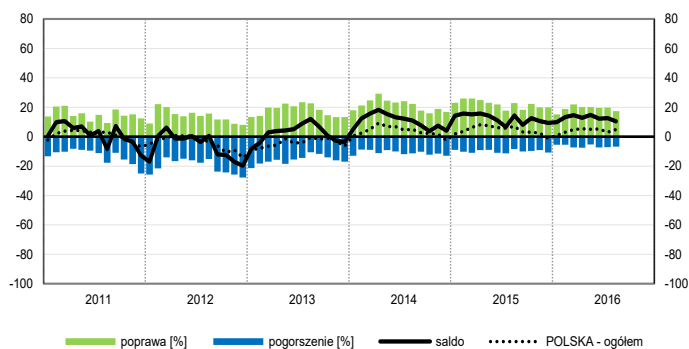
Ogólny klimat koniunktury w **handlu hurtowym** w sierpniu oceniany jest mniej optymistycznie niż w lipcu. Diagnozy i prognozy sprzedaży oraz sytuacji finansowej są mniej korzystne od zgłaszanych przed miesiącem. Możliwe są redukcje zatrudnienia, po wzroście planowanym w lipcu. W najbliższych trzech miesiącach ceny mogą spadać.

Oceny ogólnego klimatu koniunktury w **handlu detalicznym** są w sierpniu nieznacznie negatywne, zbliżone do opinii z lipca. Diagnozy i prognozy sprzedaży są pozytywne, lepsze od zgłaszanych przed miesiącem. Oceny oraz przewidywania dotyczące sytuacji finansowej są bardziej niekorzystne od formułowanych w lipcu. Możliwe są dalsze niewielkie redukcje zatrudnienia. Przedsiębiorcy zapowiadają utrzymanie tempa wzrostu cen.

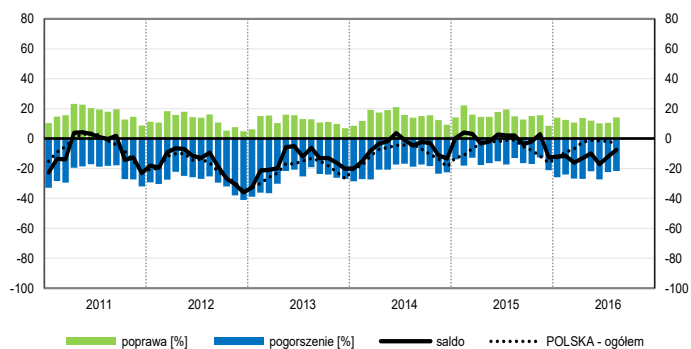
Bardziej korzystne niż przed miesiącem oceny koniunktury, ale gorsze od formułowanych przed rokiem, sygnalizują w sierpniu dyrektorzy jednostek z sekcji **transport i gospodarka magazynowa**. Podmioty z sekcji **działalność związana z zakwaterowaniem i usługami gastronomicznymi** oceniają koniunkturę nieznacznie negatywnie, gorzej niż w lipcu bieżącego i sierpniu ubiegłego roku. Firmy z sekcji **informacja i komunikacja** oceniają koniunkturę mniej pesymistycznie niż przed miesiącem, ale gorzej niż przed rokiem.

OGÓLNY KLIMAT KONIUNKTURY WEDŁUG SEKCJI / DZIAŁÓW PKD

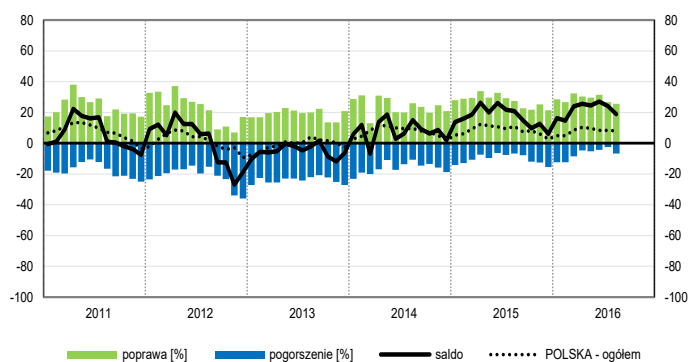
Przetwórstwo przemysłowe (sekcja C)



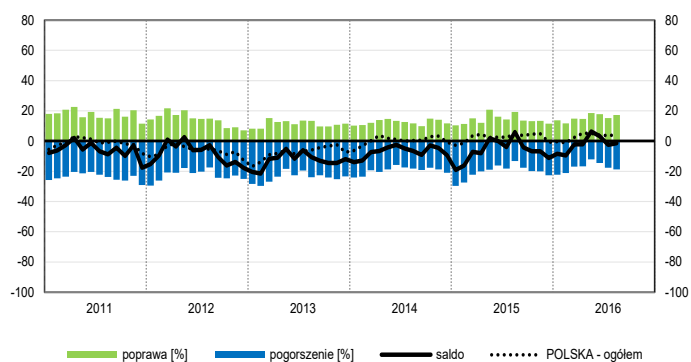
Budownictwo (sekcja F)



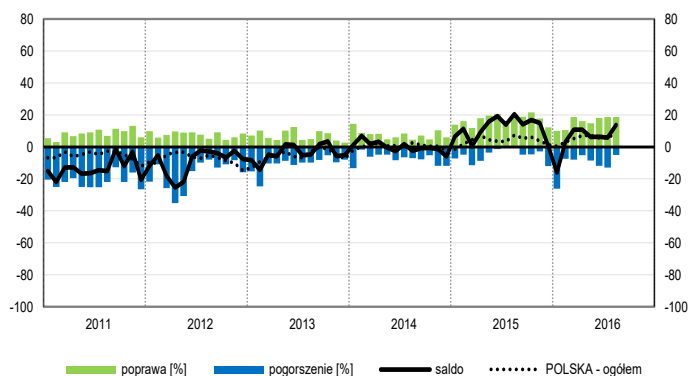
Handel hurtowy (dział 46)



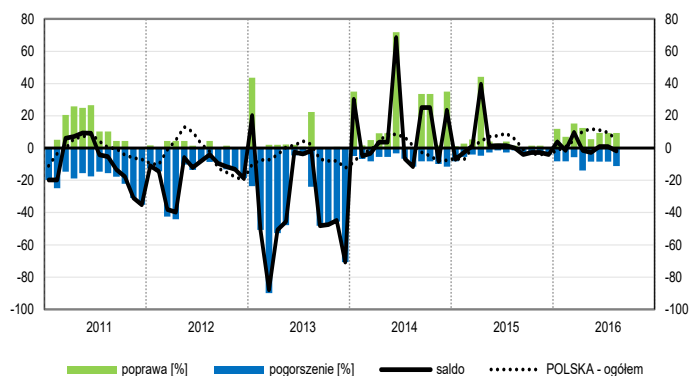
Handel detaliczny (działy 45+47)



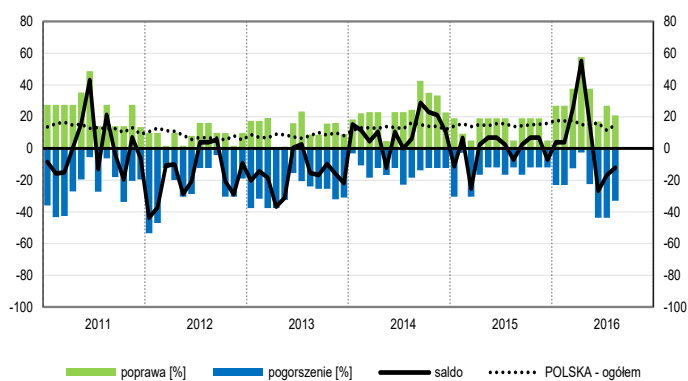
Transport i gospodarka magazynowa (sekcja H)



Zakwaterowanie i gastronomia (sekcja I)

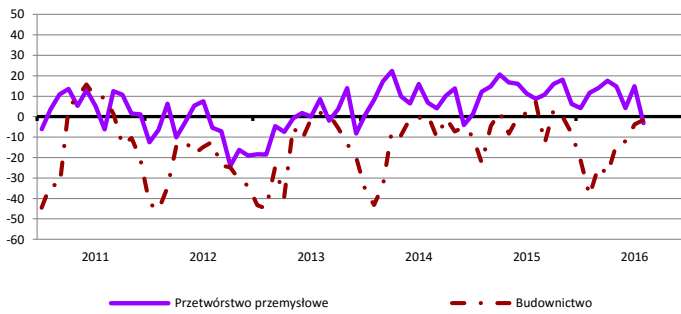


Informacja i komunikacja (sekcja J)

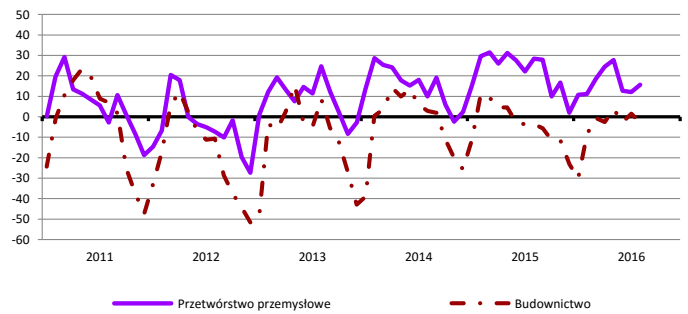


WYBRANE WSKAŹNIKI WEDŁUG SEKCJI / DZIAŁÓW PKD

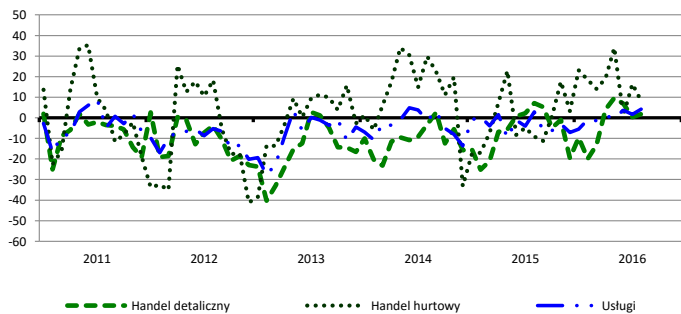
Bieżąca produkcja



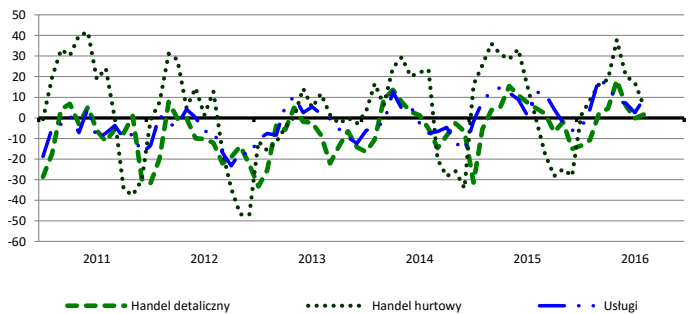
Przewidywana produkcja



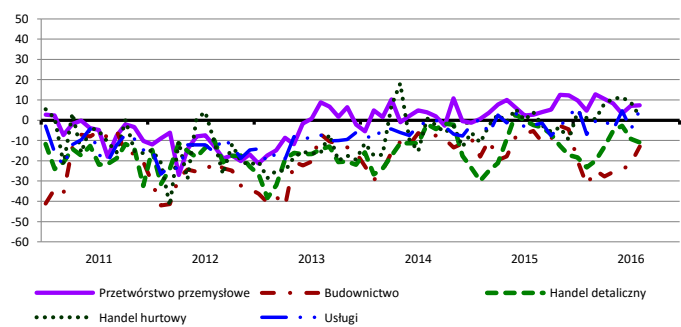
Bieżąca sprzedaż



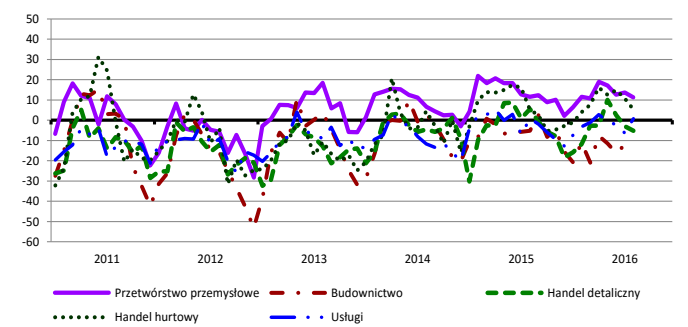
Przewidywana sprzedaż



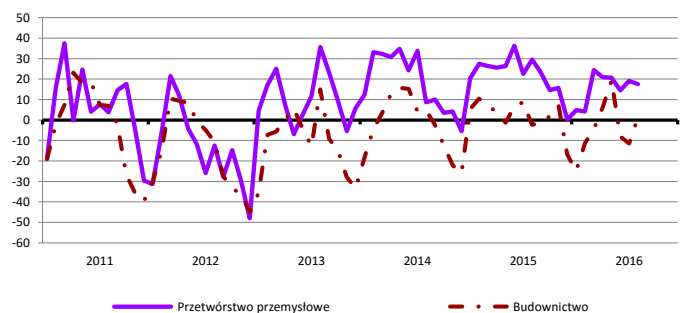
Bieżąca sytuacja finansowa



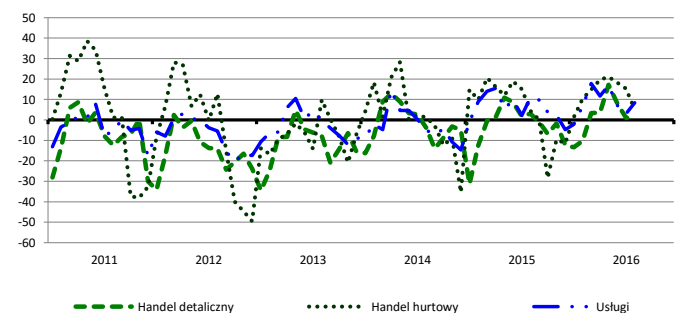
Przewidywana sytuacja finansowa



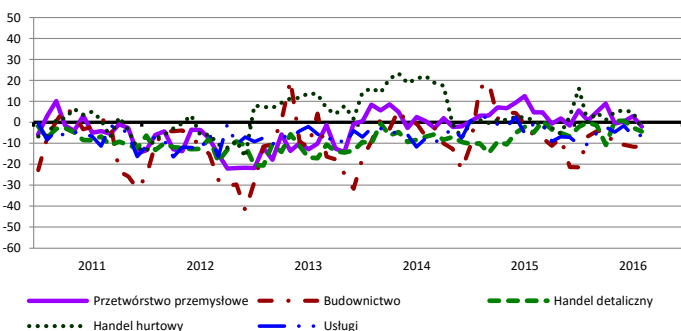
Przewidywany portfel zamówień na rynku krajowym



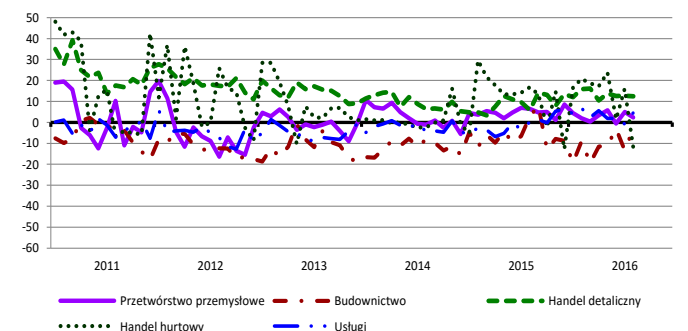
Przewidywany popyt



Przewidywane zatrudnienie

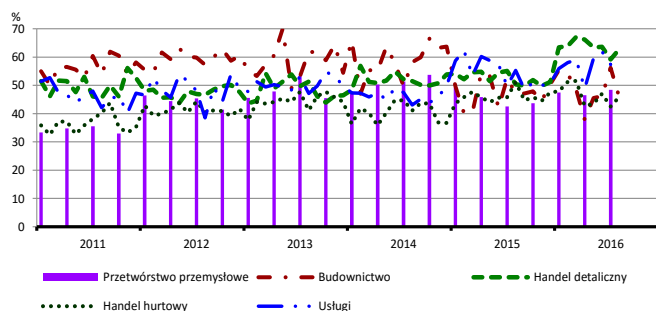


Przewidywane ceny

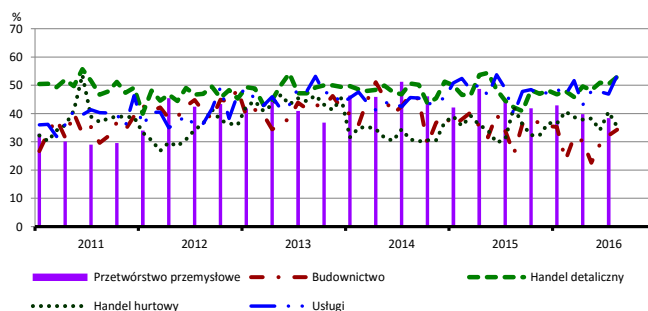


BARIERY DZIAŁALNOŚCI GOSPODARCZEJ

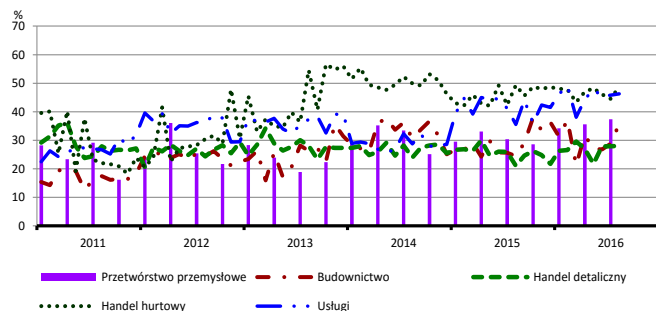
Koszty zatrudnienia



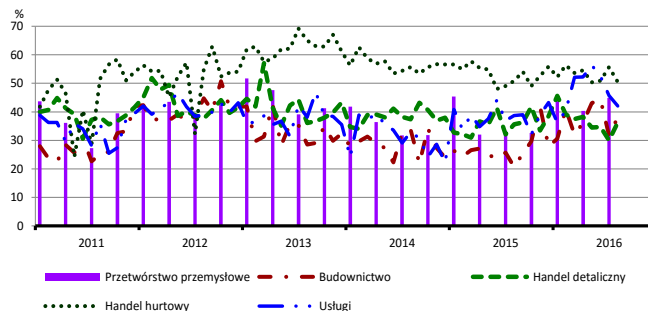
Wysokie obciążenia na rzecz budżetu



Niejasne i niespójne przepisy prawne



Niepewność ogólnej sytuacji gospodarczej



Największy odsetek przedsiębiorców **nieodczuwających żadnych barier w prowadzeniu bieżącej działalności gospodarczej** w sierpniu br. jest odnotowany w jednostkach prowadzących działalność z zakresu handlu detalicznego (7,4%), w dalszej kolejności – usług (5,6%), handlu hurtowego (3,7%), budownictwa (3,5%).

Największe trudności napotymane przez przedsiębiorstwa **budowlane** zgłaszające bariery związane są z kosztami zatrudnienia (45,6% w sierpniu br., 47,2% w analogicznym miesiącu ub. r.) oraz konkurencją na rynku (41,6% w sierpniu br., 54,9% przed rokiem – jest to bariera, której znaczenie w skali roku spadło w największym stopniu). W porównaniu z sierpniem 2015 r. najbardziej wzrosło znaczenie barier związanych z niepewnością ogólnej sytuacji gospodarczej (z 20,7% do 38,0%) oraz niejasnymi i niespójnymi przepisami prawnymi (z 24,4% do 35,8%).

Podmioty prowadzące działalność w zakresie **handlu hurtowego** najczęściej wskazują trudności związane z konkurencją na rynku (barierę tę sygnalizuje 69,7% przedsiębiorstw w sierpniu br., 70,4% przed rokiem). W ujęciu rocznym najbardziej wzrosło znaczenie barier związanych z niedoborem pracowników (z 5,1% do 11,6%), trudnościami w rozrachunkach z kontrahentami (z 35,1% do 41,2%) i problemami z zakupem towarów (z 18,0% do 23,6%), a spadło – barier związanych z wysokimi obciążeniami na rzecz budżetu (z 42,2% do 35,3%), niedostatecznym popytem (z 50,9% do 44,6%) oraz wysokimi cenami i obciążeniami importowymi (z 28,4% do 23,2%).

Przedsiębiorcy prowadzący działalność z zakresu **handlu detalicznego** najbardziej odczuwają trudności związane z konkurencją na rynku (barierę tę sygnalizuje w sierpniu br. 67,1% przedsiębiorstw, 61,3% w analogicznym miesiącu ub. r.). Barrierami, których znaczenie w ujęciu rocznym zwiększyło się w największym stopniu są koszty zatrudnienia (z 50,4% do 62,9%), wysokie obciążenia na rzecz budżetu (z 42,2% do 53,0%) i niedobór pracowników (z 2,8% do 13,1%).

Największe trudności wskazywane przez firmy **usługowe** zgłaszające bariery związane są z kosztami zatrudnienia (61,1% w sierpniu br., 55,3% przed rokiem), wysokimi obciążeniami na rzecz budżetu (53,5% w sierpniu br., 39,8% przed rokiem), konkurencją firm krajowych (49,9% w sierpniu br., 45,0% przed rokiem) oraz niejasnymi i niespójnymi przepisami prawnymi (46,3% w sierpniu br., 35,5% przed rokiem). W porównaniu z sierpniem 2015 r. w największym stopniu wzrosło znaczenie barier związanych z wysokimi obciążeniami na rzecz budżetu oraz z niejasnymi i niespójnymi przepisami prawnymi, a spadło – bariery związanej z niedostatecznym popytem (z 35,6% do 25,4%).

W **przetwórstwie przemysłowym** badaniem objęte są podmioty o liczbie pracujących 10 i więcej osób. W pozostałych badaniach (**budownictwo, handel hurtowy i detaliczny, usługi**) uczestniczą również podmioty o liczbie pracujących do 9 osób.

Przetwórstwo przemysłowe – sekcja C; **Budownictwo** – sekcja F; **Handel hurtowy** – dział 46; **Handel detaliczny** – działy 45 i 47

Usługi – sekcje: H – Transport i gospodarka magazynowa, I – Działalność związana z zakwaterowaniem i usługami gastronomicznymi, J – Informacja i komunikacja, K – Działalność finansowa i ubezpieczeniowa, L – Działalność związana z obsługą rynku nieruchomości, M – Działalność profesjonalna, naukowa i techniczna, N – Działalność w zakresie usług administrowania i działalność wspierająca, P – Edukacja, Q – Opieka zdrowotna i pomoc społeczna, R – Działalność związana z kulturą, rozrywką i rekreacją, S – Pozostała działalność usługowa

Opracowanie merytoryczne:
Departament Przedsiębiorstw
 Hanna Sękowska Tel. 22 608 36 51,
 Magdalena Święcka Tel. 22 608 35 50,
 Olga Gaca Tel. 22 608 36 51,
 Hubert Stefanik Tel. 22 608 35 50,
 Łukasz Gontarz Tel. 22 608 35 50.

Rozpowszechnianie:
Rzecznik Prasowy Prezesa GUS
Artur Satora
 Tel: 22 608 3475, 22 608 3009
 e-mail: rzecznik@stat.gov.pl

Wyniki badania koniunktury w przemyśle, budownictwie, handlu i usługach można znaleźć na stronie GUS

http://stat.gov.pl/obszary-tematyczne/koniunktura/koniunktura/publikacja_4.html

Zeszyt Metodologiczny „Badanie koniunktury gospodarczej GUS”, 2016

http://stat.gov.pl/obszary-tematyczne/koniunktura/koniunktura/publikacja_5.html