



KONIUNKTURA GOSPODARCZA

w lipcu 2016 r.

opinie formułowane przez jednostki, których siedziba znajduje się
w WOJEWÓDZTWIE OPOLSKIM

Przedsiębiorstwa z siedzibą w województwie opolskim ogólny klimat koniunktury w **przetwórstwie przemysłowym** oceniają w lipcu optymistycznie, podobnie jak w czerwcu. Bieżący portfel zamówień rośnie wolniej niż przed miesiącem. Oceny dotyczące produkcji i sytuacji finansowej są bardziej korzystne niż w czerwcu. Prognozy portfela zamówień, produkcji i sytuacji finansowej są optymistyczne, zbliżone do formułowanych w czerwcu. Planowany jest niewielki wzrost zatrudnienia. Przedsiębiorcy przewidują, że ceny wyrobów przemysłowych mogą rosnąć.

Ogólny klimat koniunktury w **budownictwie** oceniany jest w lipcu mniej niekorzystnie niż w czerwcu. Diagnozy portfela zamówień i produkcji budowlano-montażowej, a także oceny i przewidywania dotyczące sytuacji finansowej są mniej negatywne od zgłaszanych w ubiegłym miesiącu. Przewidywania dotyczące portfela zamówień są bardziej pesymistyczne od formułowanych w czerwcu, przy nieznacznie pozytywnych prognozach produkcji budowlano-montażowej. Skala ograniczenia zatrudnienia może być zbliżona do planowanej w ubiegłym miesiącu. Przedsiębiorcy przewidują, że ceny robót budowlano-montażowych będą spadać szybciej niż oczekiwano w czerwcu.

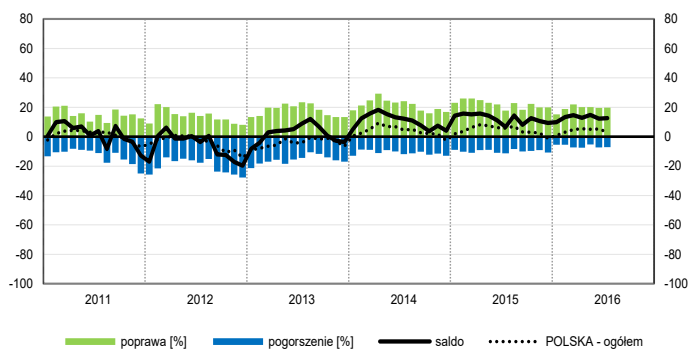
Ogólny klimat koniunktury w **handlu hurtowym** w lipcu oceniany jest nieco mniej optymistycznie niż w czerwcu. Rośnie bieżąca sprzedaż. Odpowiednie przewidywania oraz diagnozy i prognozy sytuacji finansowej są mniej korzystne od zgłaszanych przed miesiącem. Możliwy jest wzrost zatrudnienia, zbliżony do planowanego w czerwcu. Ceny w najbliższych trzech miesiącach mogą rosnąć.

Oceny ogólnego klimatu koniunktury w **handlu detalicznym** są w lipcu nieznacznie negatywne, po pozytywnych opiniach z czerwca. Bieżąca sprzedaż nie zmienia się. Odpowiednie przewidywania wskazują, że w najbliższych trzech miesiącach sprzedaż może utrzymać się na dotychczasowym poziomie. Diagnozy i prognozy sytuacji finansowej są niekorzystne, gorsze od zgłaszanych w czerwcu. Możliwe są niewielkie redukcje zatrudnienia, po nieznacznym wzroście planowanym przed miesiącem. Przedsiębiorcy zapowiadają utrzymanie tempa wzrostu cen.

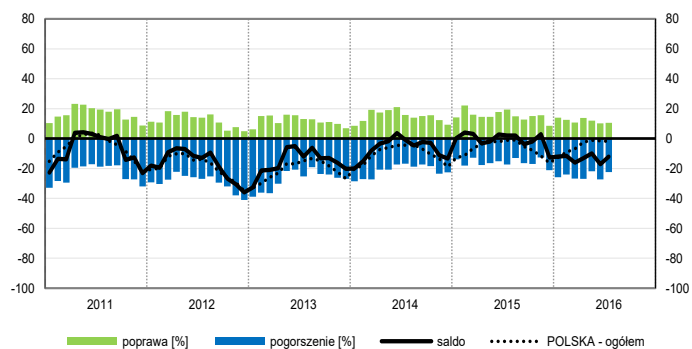
Korzystne oceny koniunktury, zbliżone do zgłaszanych przed miesiącem, ale gorsze od formułowanych przed rokiem, sygnalizują w lipcu dyrektorzy jednostek z sekcji **transport i gospodarka magazynowa**. Podmioty z sekcji **działalność związana z zakwaterowaniem i usługami gastronomicznymi** oceniają koniunkturę nieznacznie pozytywnie, podobnie jak w czerwcu bieżącego i lipcu ubiegłego roku. Firmy z sekcji **informacja i komunikacja** oceniają koniunkturę mniej pesymistycznie niż przed miesiącem, ale gorzej niż przed rokiem.

OGÓLNY KLIMAT KONIUNKTURY WEDŁUG SEKCJI / DZIAŁÓW PKD

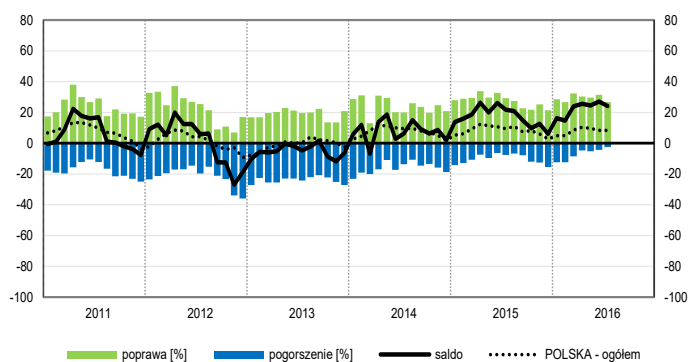
Przetwórstwo przemysłowe (sekcja C)



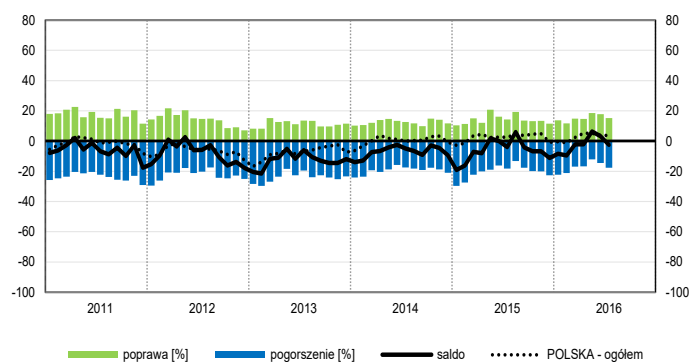
Budownictwo (sekcja F)



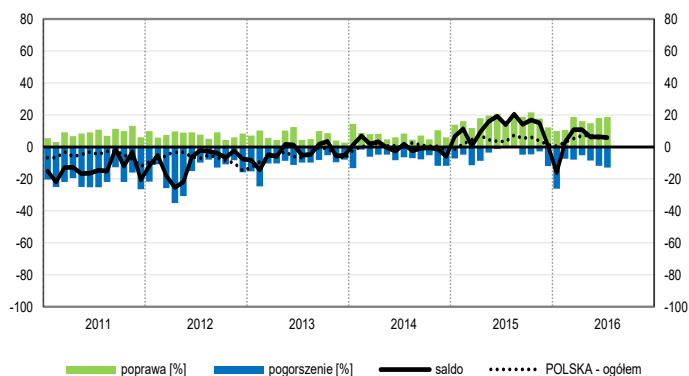
Handel hurtowy (dział 46)



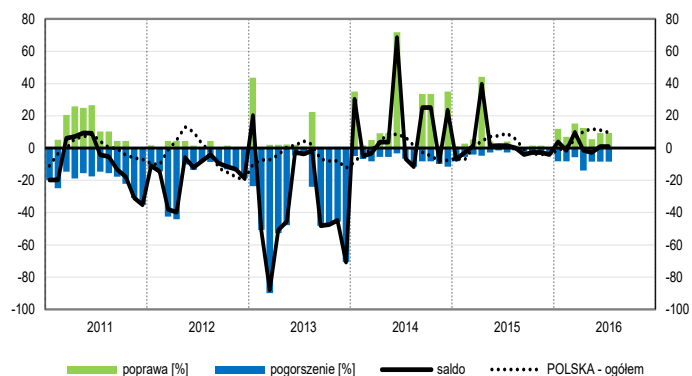
Handel detaliczny (działy 45+47)



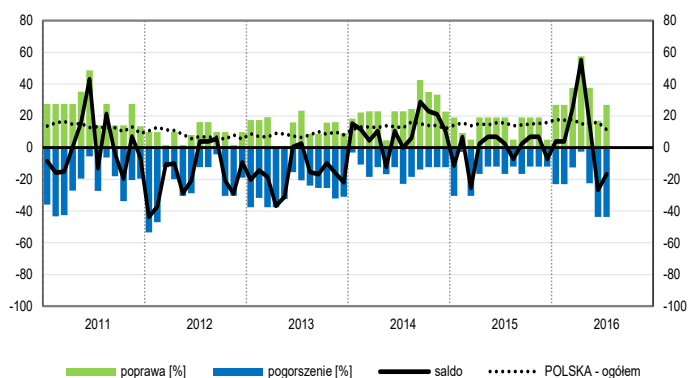
Transport i gospodarka magazynowa (sekcja H)



Zakwaterowanie i gastronomia (sekcja I)

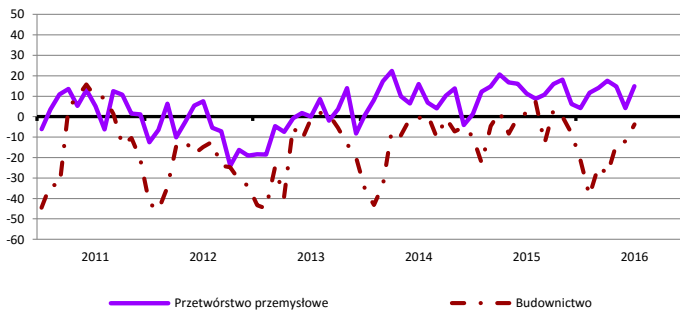


Informacja i komunikacja (sekcja J)

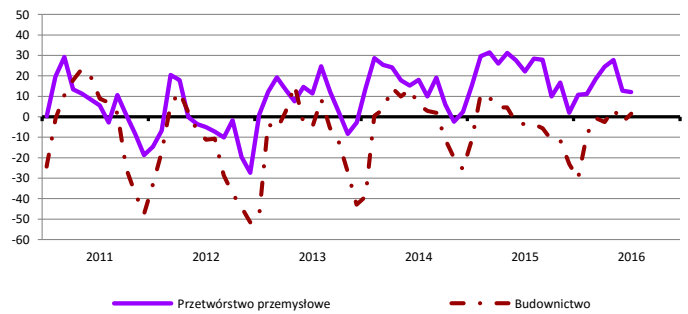


WYBRANE WSKAŹNIKI WEDŁUG SEKCJI / DZIAŁÓW PKD

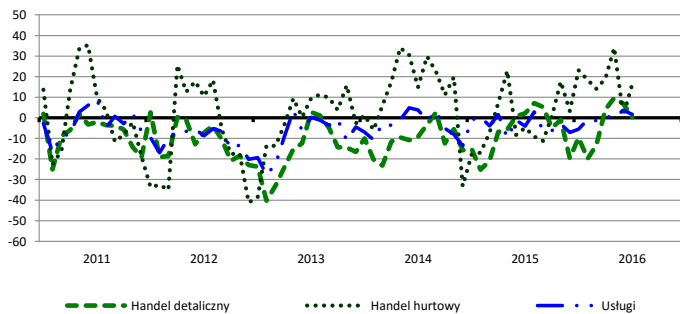
Bieżąca produkcja



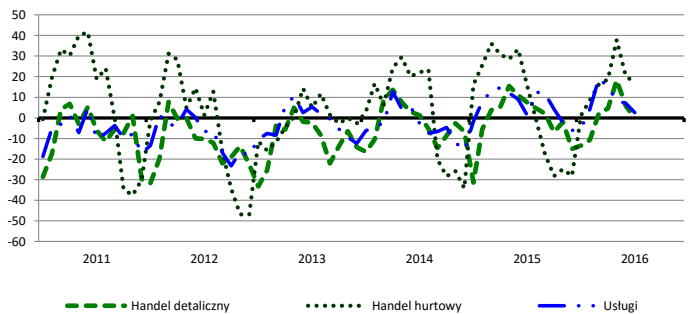
Przewidywana produkcja



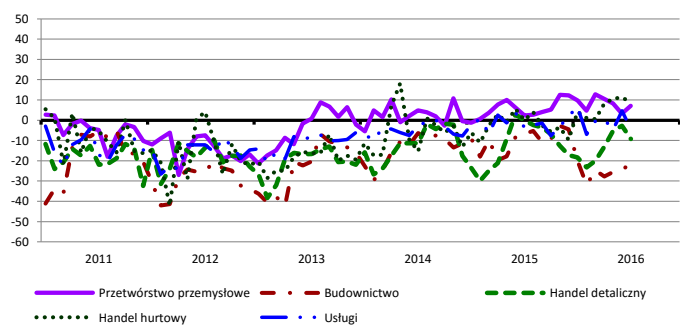
Bieżąca sprzedaż



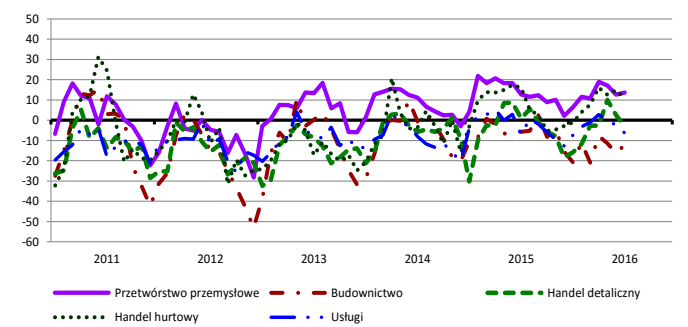
Przewidywana sprzedaż



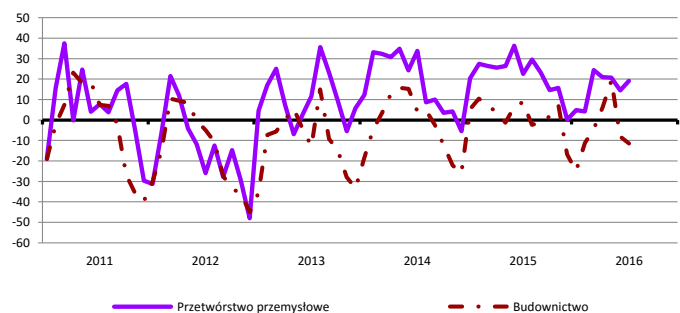
Bieżąca sytuacja finansowa



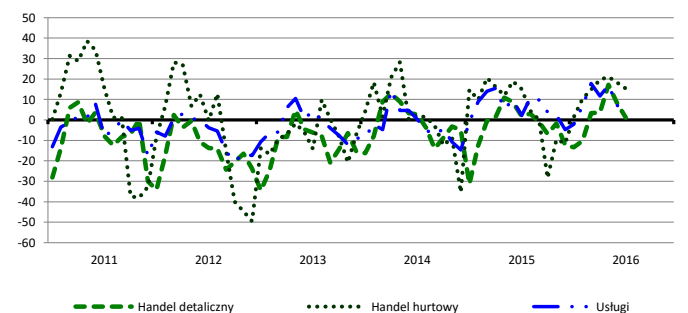
Przewidywana sytuacja finansowa



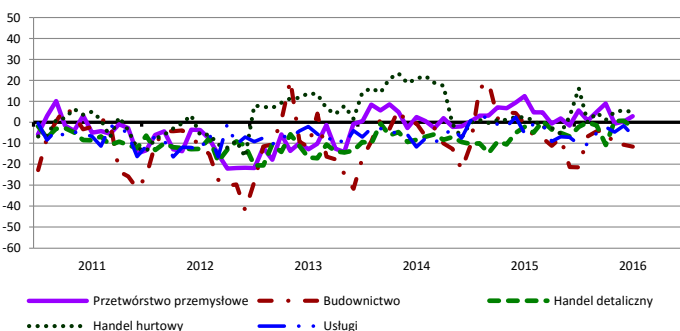
Przewidywany portfel zamówień na rynku krajowym



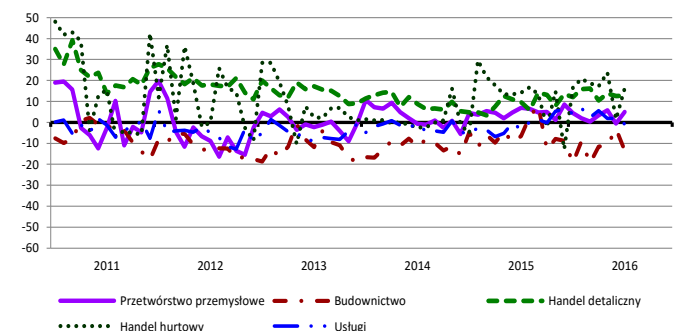
Przewidywany popyt



Przewidywane zatrudnienie

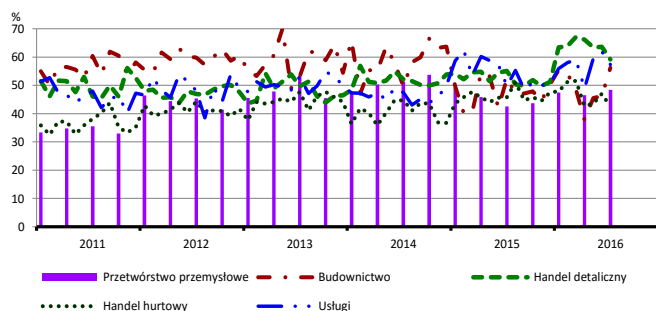


Przewidywane ceny

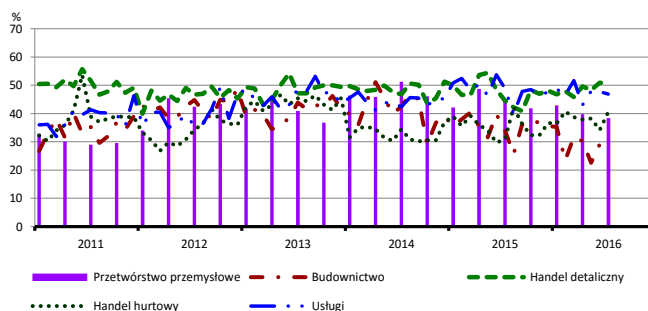


BARIERY DZIAŁALNOŚCI GOSPODARCZEJ

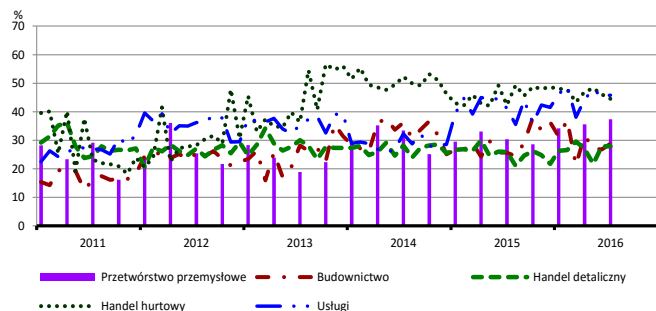
Koszty zatrudnienia



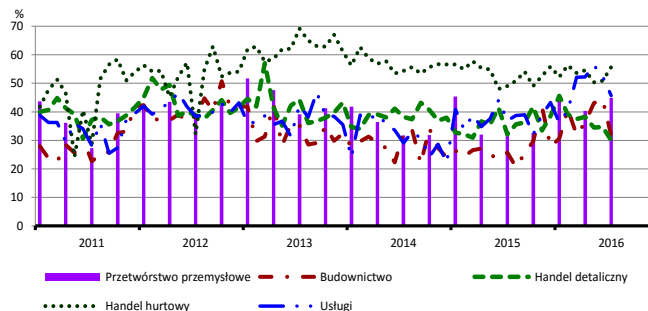
Wysokie obciążenia na rzecz budżetu



Niejasne i niespójne przepisy prawne



Niepewność ogólnej sytuacji gospodarczej



Największy odsetek przedsiębiorców **nieodczuwających żadnych barier w prowadzeniu bieżącej działalności gospodarczej** w lipcu br. jest odnotowany w jednostkach prowadzących działalność z zakresu usług (8,6%), w dalszej kolejności – handlu detalicznego (7,3%), przetwórstwa przemysłowego (6,0%), handlu hurtowego (5,2%), budownictwa (4,0%).

W jednostkach z zakresu **przetwórstwa przemysłowego**, które nie zgłaszają braku utrudnień swojej działalności, najczęściej wskazywanymi barierami są koszty zatrudnienia (48,4% w lipcu br., 42,5% przed rokiem) oraz niepewność ogólnej sytuacji gospodarczej (44,9% w lipcu br., 33,3% w analogicznym miesiącu ub. r. – jest to bariera, której znaczenie wzrosło w skali roku w największym stopniu). Bariery, której znaczenie spadło w skali roku w największym stopniu są wysokie obciążenia na rzecz budżetu (z 45,2% do 38,4%).

Największe trudności napotymane przez przedsiębiorstwa **budowlane** zgłaszające bariery związane są z kosztami zatrudnienia (56,2% w lipcu br., 52,4% przed rokiem) oraz konkurencją na rynku (47,2% w lipcu br., 49,6% w analogicznym miesiącu ub. r.). W porównaniu z lipcem 2015 r. w największym stopniu wzrosło znaczenie barier związanych z niedoborem wykwalifikowanych pracowników (z 21,2% do 36,6%) i kosztami materiałów (z 12,2% do 21,6%).

Podmioty prowadzące działalność w zakresie **handlu hurtowego** najczęściej wskazują trudności związane z konkurencją na rynku (barierę tę sygnalizuje 64,1% przedsiębiorstw w lipcu br., 67,5% przed rokiem). W ujęciu rocznym najbardziej wzrosło znaczenie barier związanych z wysokimi obciążeniami na rzecz budżetu (z 30,9% do 40,6%), niedoborem pracowników (z 3,8% do 13,3%) oraz niepewnością ogólnej sytuacji gospodarczej (z 49,1% do 55,7%), a spadło – bariery związanej z niedostatecznym popytem (z 51,5% do 43,5%).

Przedsiębiorcy prowadzący działalność z zakresu **handlu detalicznego** najbardziej odczuwają trudności związane z konkurencją na rynku (barierę tę sygnalizuje w lipcu br. 67,2% przedsiębiorstw, 62,0% w analogicznym miesiącu ub. r.). Wraz z wysokimi obciążeniami na rzecz budżetu (wzrost z 44,5% do 50,4%) i niedoborem pracowników (z 7,8% do 13,3%) jest to bariera, której znaczenie w ujęciu rocznym zwiększyło się w największym stopniu.

Największe trudności wskazywane przez firmy **usługowe** zgłaszające bariery związane są z kosztami zatrudnienia (57,4% w lipcu br., 49,8% przed rokiem). W porównaniu z lipcem 2015 r. w największym stopniu wzrosło znaczenie bariery związanej z niepewnością ogólnej sytuacji gospodarczej (z 36,9% do 45,7%), a spadło – barier związanych z niedostatecznym popytem (z 38,9% do 28,7%), konkurencją firm zagranicznych (z 17,2% do 8,8%) oraz niedoborem wykwalifikowanych pracowników (z 24,5% do 18,2%).

W **przetwórstwie przemysłowym** badaniem objęte są podmioty o liczbie pracujących 10 i więcej osób. W pozostałych badaniach (**budownictwo, handel hurtowy i detaliczny, usługi**) uczestniczą również podmioty o liczbie pracujących do 9 osób.

Przetwórstwo przemysłowe — sekcja C; **Budownictwo** — sekcja F; **Handel hurtowy** — dział 46; **Handel detaliczny** — działy 45 i 47

Usługi — sekcje: H – Transport i gospodarka magazynowa, I – Działalność związana z zakwaterowaniem i usługami gastronomicznymi, J – Informacja i komunikacja, K – Działalność finansowa i ubezpieczeniowa, L – Działalność związana z obsługą rynku nieruchomości, M – Działalność profesjonalna, naukowa i techniczna, N – Działalność w zakresie usług administrowania i działalność wspierająca, P – Edukacja, Q – Opieka zdrowotna i pomoc społeczna, R – Działalność związana z kulturą, rozrywką i rekreacją, S – Pozostała działalność usługowa

Opracowanie merytoryczne:
Departament Przedsiębiorstw
 Hanna Sękowska Tel. 22 608 36 51,
 Magdalena Święcka Tel. 22 608 35 50,
 Olga Gaca Tel. 22 608 36 51,
 Hubert Stefanik Tel. 22 608 35 50,
 Łukasz Gontarz Tel. 22 608 35 50.

Rozpowszechnianie:
Rzecznik Prasowy Prezesa GUS
Artur Satora
 Tel: 22 608 3475, 22 608 3009
 e-mail: rzecznik@stat.gov.pl

Wyniki badania koniunktury w przemyśle, budownictwie, handlu i usługach można znaleźć na stronie GUS

http://stat.gov.pl/obszary-tematyczne/koniunktura/koniunktura/publikacja_4.html

Zeszyt Metodologiczny „Badanie koniunktury gospodarczej GUS”, 2016

http://stat.gov.pl/obszary-tematyczne/koniunktura/koniunktura/publikacja_5.html