



## KONIUNKTURA GOSPODARCZA

w czerwcu 2016 r.

opinie formułowane przez jednostki, których siedziba znajduje się  
w WOJEWÓDZTWIE OPOLSKIM

Przedsiębiorstwa z siedzibą w województwie opolskim ogólny klimat koniunktury w **przetwórstwie przemysłowym** oceniają w czerwcu mniej optymistycznie niż w maju. Bieżąca produkcja i sytuacja finansowa są oceniane mniej korzystnie niż w ubiegłym miesiącu. Opinie dotyczące portfela zamówień są bardziej pozytywne niż w maju. Odpowiednie prognozy są optymistyczne, ale ostrożniejsze od formułowanych przed miesiącem. Planowane jest utrzymanie dotychczasowego stanu zatrudnienia. Przedsiębiorcy przewidują, że ceny wyrobów przemysłowych mogą nieznacznie spadać.

Ogólny klimat koniunktury w **budownictwie** oceniany jest w czerwcu bardziej niekorzystnie niż w maju. Bieżący portfel zamówień oceniany jest negatywnie, gorzej niż w ubiegłym miesiącu. Utrzymują się niekorzystne oceny dotyczące produkcji budowlano-montażowej i sytuacji finansowej. Odpowiednie przewidywania są pesymistyczne, gorsze od formułowanych w maju. Skala ograniczenia zatrudnienia może być zbliżona do planowanej w ubiegłym miesiącu. Przedsiębiorcy przewidują, że ceny robót budowlano-montażowych będą spadać wolniej niż oczekiwano w ubiegłym miesiącu.

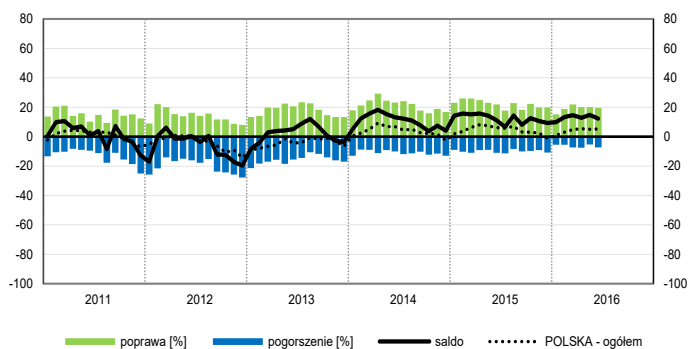
Ogólny klimat koniunktury w **handlu hurtowym** w czerwcu oceniany jest nieco bardziej optymistycznie niż w maju. Diagnozy i prognozy sprzedaży są korzystne, ale ostrożniejsze od zgłaszanych przed miesiącem. Utrzymują się pozytywne oceny sytuacji finansowej. Odpowiednie przewidywania są nieco bardziej optymistyczne od formułowanych w maju. Możliwy jest wzrost zatrudnienia, zbliżony do planowanego miesiąc wcześniej. Ceny mogą nieznacznie rosnąć, choć wolniej niż oczekiwano w maju.

Oceny ogólnego klimatu koniunktury w **handlu detalicznym** są w czerwcu mniej pozytywne niż w maju. Diagnozy i prognozy sprzedaży oraz przewidywania dotyczące sytuacji finansowej są korzystne, ale ostrożniejsze od zgłaszanych miesiąc wcześniej. Oceny sytuacji finansowej są mniej pesymistyczne niż w maju. Możliwy jest niewielki wzrost zatrudnienia, zbliżony do planowanego przed miesiącem. Przedsiębiorcy zapowiadają utrzymanie tempa wzrostu cen.

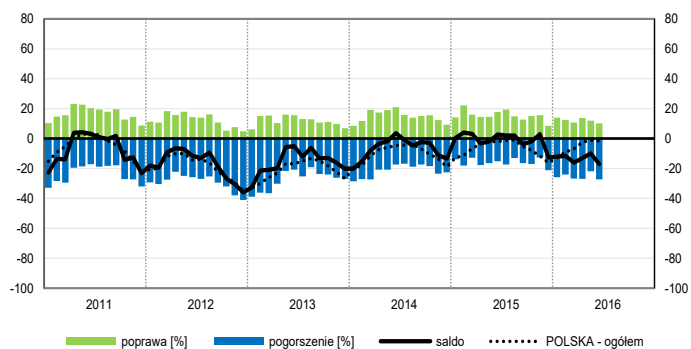
Opinie w zakresie koniunktury mniej korzystne niż przed rokiem, ale zbliżone do odnotowanych przed miesiącem formułują w czerwcu dyrektorzy jednostek z sekcji **transport i gospodarka magazynowa**. Podmioty z sekcji **działalność związana z zakwaterowaniem i usługami gastronomicznymi** oceniają koniunkturę nieznacznie pozytywnie, podobnie jak w czerwcu ub. r. i lepiej niż w maju br. Firmy z sekcji **informacja i komunikacja** oceniają w czerwcu koniunkturę pesymistycznie, gorzej niż przed miesiącem i przed rokiem.

# OGÓLNY KLIMAT KONIUNKTURY WEDŁUG SEKCJI / DZIAŁÓW PKD

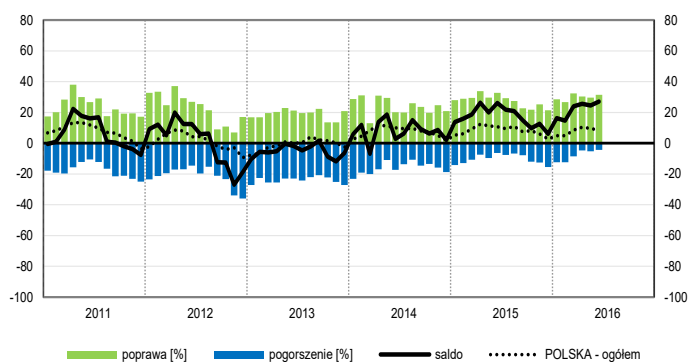
## Przetwórstwo przemysłowe (sekcja C)



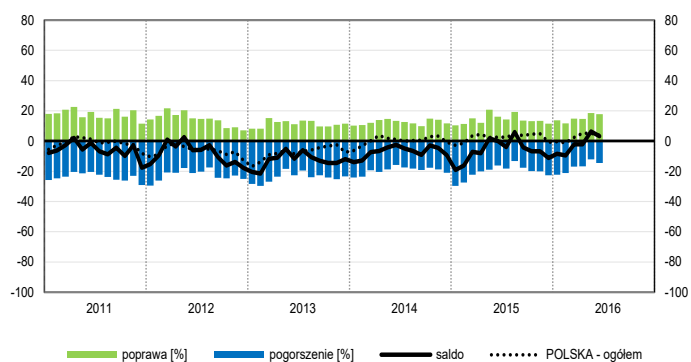
## Budownictwo (sekcja F)



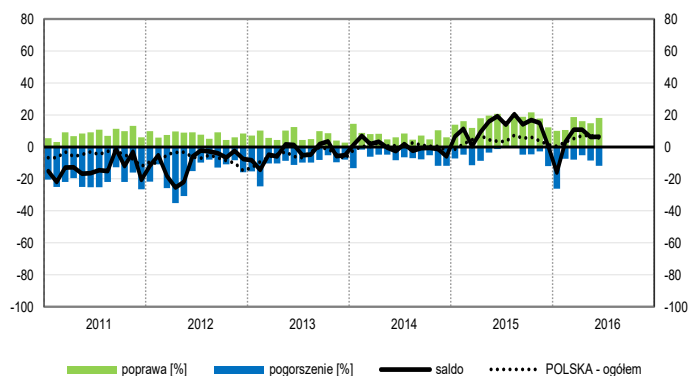
## Handel hurtowy (dział 46)



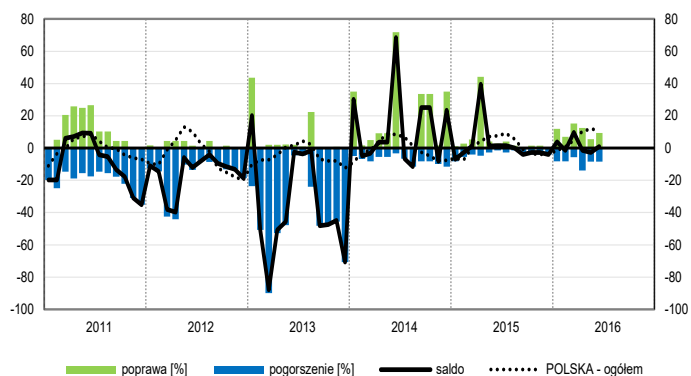
## Handel detaliczny (działy 45+47)



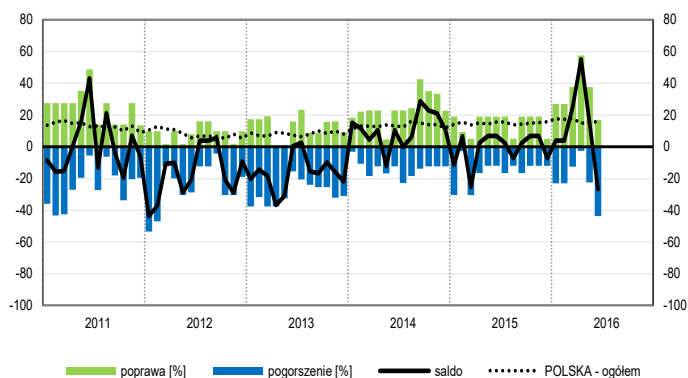
## Transport i gospodarka magazynowa (sekcja H)



## Zakwaterowanie i gastronomia (sekcja I)

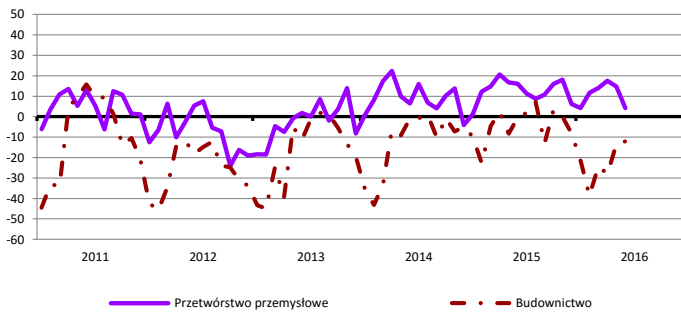


## Informacja i komunikacja (sekcja J)

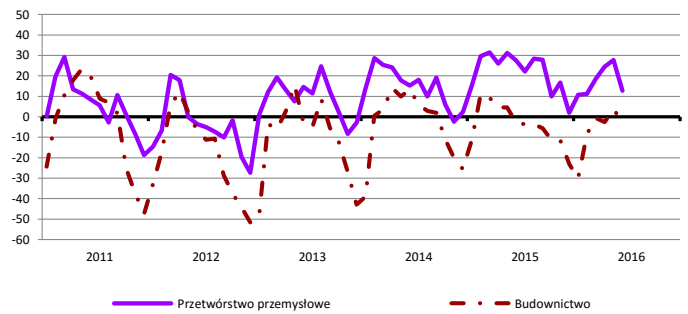


# WYBRANE WSKAŹNIKI WEDŁUG SEKCJI / DZIAŁÓW PKD

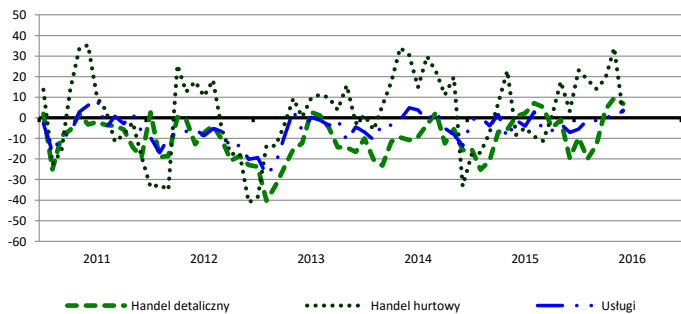
## Bieżąca produkcja



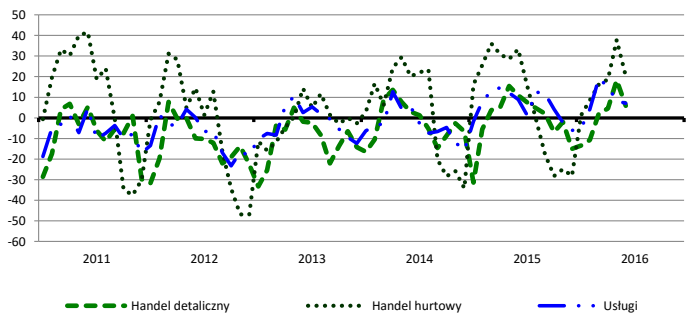
## Przewidywana produkcja



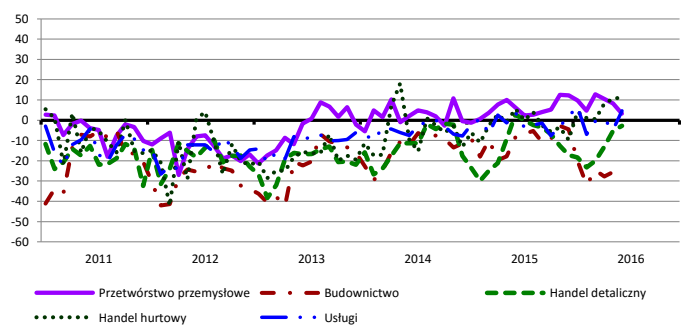
## Bieżąca sprzedaż



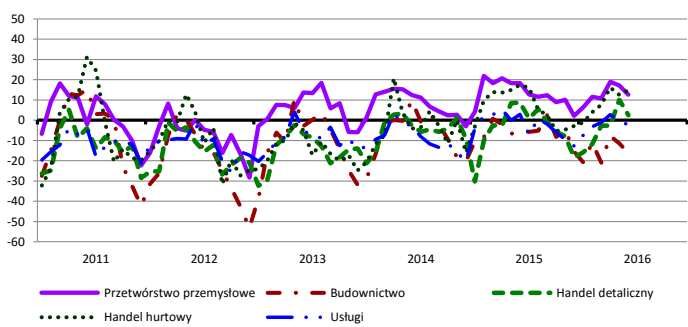
## Przewidywana sprzedaż



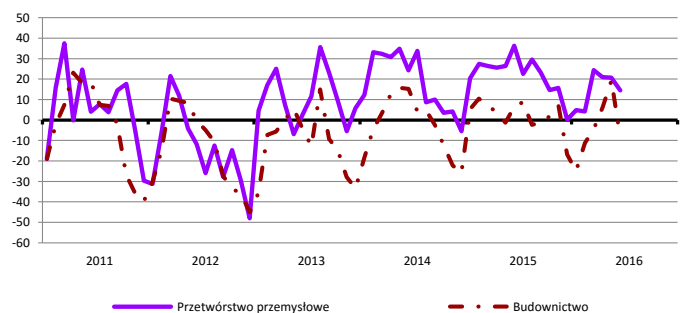
## Bieżąca sytuacja finansowa



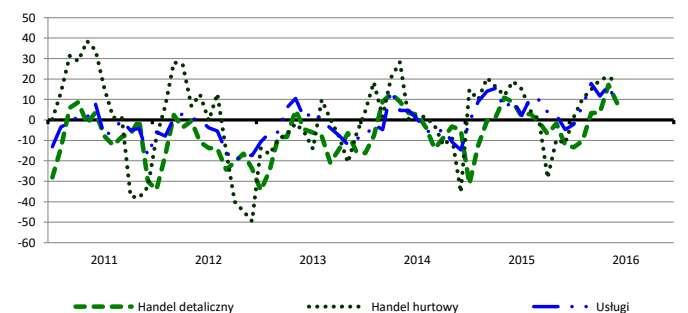
## Przewidywana sytuacja finansowa



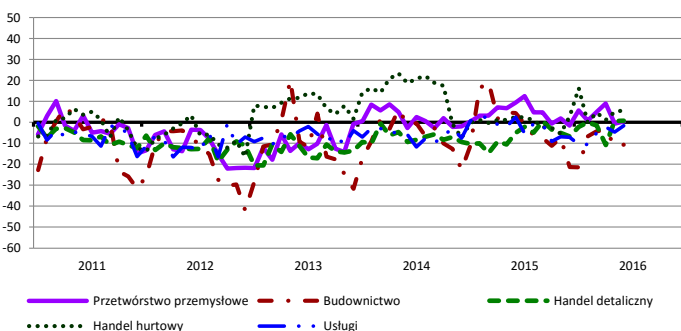
## Przewidywany portfel zamówień na rynku krajowym



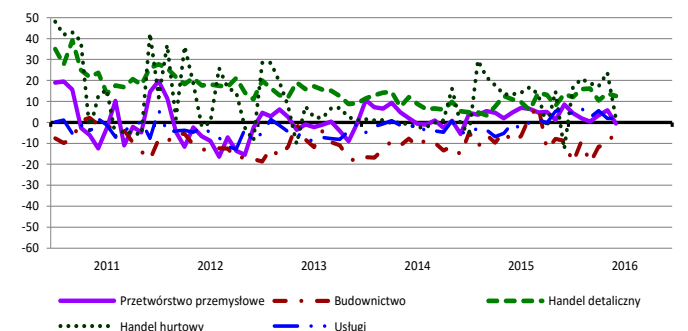
## Przewidywany popyt



## Przewidywane zatrudnienie

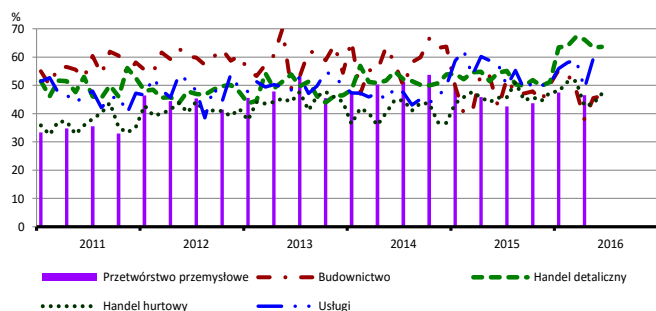


## Przewidywane ceny

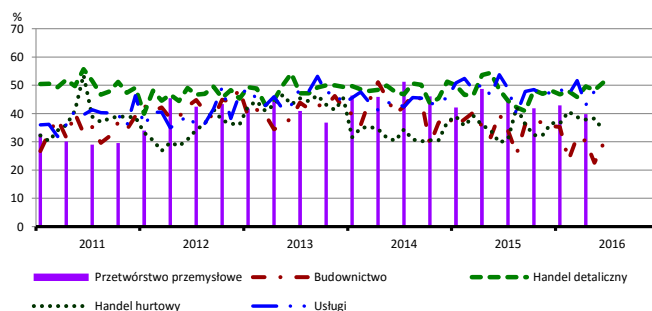


# BARIERY DZIAŁALNOŚCI GOSPODARCZEJ

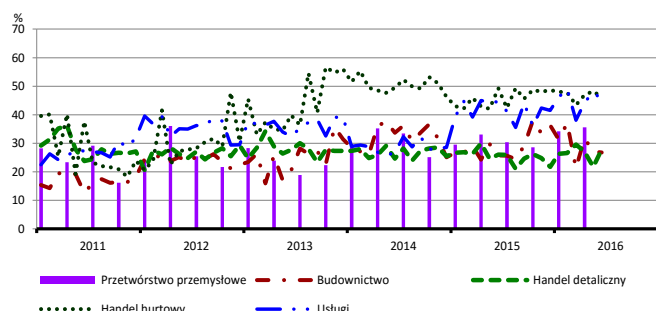
## Koszty zatrudnienia



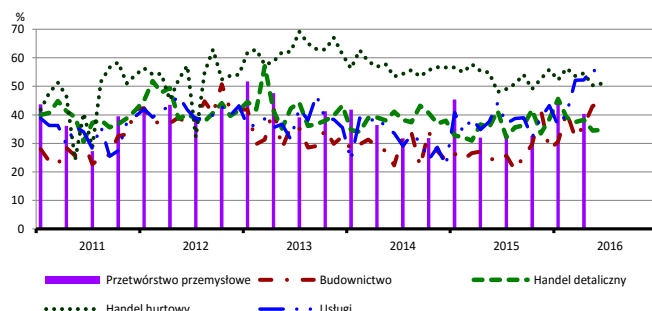
## Wysokie obciążenia na rzecz budżetu



## Niejasne i niespójne przepisy prawne



## Niepewność ogólnej sytuacji gospodarczej



Największy odsetek przedsiębiorców **nieodczuwających żadnych barier w prowadzeniu bieżącej działalności gospodarczej** w czerwcu br. jest odnotowany w jednostkach prowadzących działalność z zakresu handlu detalicznego (7,5%), w dalszej kolejności – budownictwa (5,8%), usług (5,1%), handlu hurtowego (3,7%).

Największe trudności napotymane przez przedsiębiorstwa **budowlane** zgłaszające bariery związane są z konkurencją na rynku (48,4% w czerwcu br., 45,5% w analogicznym miesiącu ub. r.), kosztami zatrudnienia (46,2% w czerwcu br., 42,1% przed rokiem) oraz niepewnością ogólnej sytuacji gospodarczej (44,3% w czerwcu br., 23,7% w analogicznym miesiącu ub. r. – jest to bariera, której znaczenie w skali roku wzrosło najbardziej). W porównaniu z czerwcem 2015 r. w istotnym stopniu wzrosło również znaczenie barier związanych z niedoborem wykwalifikowanych pracowników (z 23,9% do 36,7%) i kosztami materiałów (z 11,5% do 19,5%), natomiast spadło – bariery związanej z wysokimi obciążeniami na rzecz budżetu (z 39,7% do 29,1%).

Podmioty prowadzące działalność w zakresie **handlu hurtowego** najczęściej wskazują trudności związane z konkurencją na rynku (barierę tę sygnalizuje 68,3% przedsiębiorstw w czerwcu br., 65,8% przed rokiem). W ujęciu rocznym najbardziej wzrosło znaczenie barier związanych z problemami z zakupem towarów (z 16,7% do 26,4%) oraz niedoborem pracowników (z 4,0% do 11,6%), a spadło – bariery związanej z niedostatecznym popytem (z 50,9% do 44,4%).

Przedsiębiorcy prowadzący działalność z zakresu **handlu detalicznego** najbardziej odczuwają trudności związane z konkurencją na rynku (barierę tę sygnalizuje w czerwcu br. 65,1% przedsiębiorstw, 51,6% w analogicznym miesiącu ub. r.) oraz kosztami zatrudnienia (63,6% w czerwcu br., 54,5% przed rokiem). Wraz z trudnościami w rozrachunkach z kontrahentami (z 11,2% do 19,7%) są to bariery, których znaczenie w ujęciu rocznym wzrosło w największym stopniu. W skali roku najbardziej zmniejszyło się znaczenie bariery związanej z niepewnością ogólnej sytuacji gospodarczej (z 41,4% do 34,7%).

Największe trudności wskazywane przez firmy **usługowe** zgłaszające bariery związane są z kosztami zatrudnienia (61,9% w czerwcu br., 57,3% przed rokiem). W porównaniu z czerwcem 2015 r. w największym stopniu wzrosło znaczenie bariery związanej z niedoborem wykwalifikowanych pracowników (z 12,8% do 23,6%), a spadło – barier związanych z wysokimi obciążeniami na rzecz budżetu (z 53,7% do 47,7%) oraz niedostatecznym popytem (z 36,5% do 31,2%).

W **przetwórstwie przemysłowym** badaniem objęte są podmioty o liczbie pracujących 10 i więcej osób. W pozostałych badaniach (**budownictwo, handel hurtowy i detaliczny, usługi**) uczestniczą również podmioty o liczbie pracujących do 9 osób.

**Przetwórstwo przemysłowe** – sekcja C; **Budownictwo** – sekcja F; **Handel hurtowy** – dział 46; **Handel detaliczny** – działy 45 i 47

**Usługi** – sekcje: H – Transport i gospodarka magazynowa, I – Działalność związana z zakwaterowaniem i usługami gastronomicznymi, J – Informacja i komunikacja, K – Działalność finansowa i ubezpieczeniowa, L – Działalność związana z obsługą rynku nieruchomości, M – Działalność profesjonalna, naukowa i techniczna, N – Działalność w zakresie usług administrowania i działalność wspierająca, P – Edukacja, Q – Opieka zdrowotna i pomoc społeczna, R – Działalność związana z kulturą, rozrywką i rekreacją, S – Pozostała działalność usługowa

Opracowanie merytoryczne:  
**Departament Przedsiębiorstw**  
 Hanna Sękowska Tel. 22 608 36 51,  
 Magdalena Święcka Tel. 22 608 35 50,  
 Olga Gaca Tel. 22 608 36 51,  
 Hubert Stefanik Tel. 22 608 35 50,  
 Łukasz Gontarz Tel. 22 608 35 50.

Rozpowszechnianie:  
**Rzecznik Prasowy Prezesa GUS**  
**Artur Satora**  
 Tel: 22 608 3475, 22 608 3009  
 e-mail: [rzecznik@stat.gov.pl](mailto:rzecznik@stat.gov.pl)

Wyniki badania koniunktury w przemyśle, budownictwie, handlu i usługach można znaleźć na stronie GUS

<http://stat.gov.pl/obszary-tematyczne/koniunktura/koniunktura/publikacja.4.html>

Zeszyt Metodologiczny „Badanie koniunktury gospodarczej GUS”, 2016

<http://stat.gov.pl/obszary-tematyczne/koniunktura/koniunktura/publikacja.5.html>