



KONIUNKTURA GOSPODARCZA

w kwietniu 2016 r.

opinie formułowane przez jednostki, których siedziba znajduje się
w WOJEWÓDZTWIE OPOLSKIM

Przedsiębiorstwa z siedzibą w województwie opolskim ogólny klimat koniunktury w **przetwórstwie przemysłowym** oceniają w kwietniu nieco mniej optymistycznie niż w marcu. Bieżąca produkcja rośnie szybciej niż w ubiegłym miesiącu, natomiast portfel zamówień – w tempie zbliżonym do zgłaszanego w marcu. Bieżąca sytuacja finansowa oceniana jest nieco mniej korzystnie niż przed miesiącem. Odpowiednie prognozy są bardziej optymistyczne od formułowanych w marcu. Planowany jest wzrost zatrudnienia, większy od zapowiadanego w ubiegłym miesiącu. Przedsiębiorcy przewidują, że ceny wyrobów przemysłowych mogą rosnąć.

Ogólny klimat koniunktury w **budownictwie** oceniany jest w kwietniu mniej negatywnie niż w marcu. Portfel zamówień oceniany jest mniej niekorzystnie niż w ubiegłym miesiącu. Prognozy w tym zakresie są optymistyczne, po negatywnych oczekiwaniach z marca. Diagnozy i przewidywania dotyczące produkcji budowlano-montażowej są nieznacznie bardziej pesymistyczne od formułowanych w marcu. Również oceny sytuacji finansowej są nieco bardziej niekorzystne niż w ubiegłym miesiącu, odpowiednie prognozy są jednak mniej pesymistyczne od formułowanych w marcu. Skala ograniczenia zatrudnienia może być podobna do planowanej przed miesiącem. Przedsiębiorcy przewidują, że ceny robót budowlano-montażowych będą spadać wolniej niż oczekiwano w marcu.

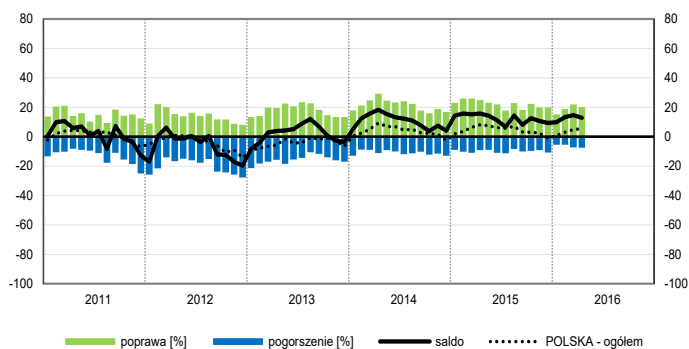
Ogólny klimat koniunktury w **handlu hurtowym** w kwietniu oceniany jest nieco bardziej optymistycznie niż w marcu. Diagnozy i prognozy sprzedaży oraz sytuacji finansowej są bardziej pozytywne od zgłaszanych przed miesiącem. Firmy planują niewielki wzrost zatrudnienia, mniejszy od planowanego w marcu. Ceny mogą rosnąć nieco wolniej niż oczekiwano miesiąc wcześniej.

Oceny ogólnego klimatu koniunktury w **handlu detalicznym** są nieznacznie negatywne, podobne jak w marcu. Diagnozy i prognozy sprzedaży są korzystne, lepsze od zgłaszanych miesiąc wcześniej. Oceny sytuacji finansowej są mniej pesymistyczne niż w marcu. Utrzymują się nieznacznie niekorzystne przewidywania w tym zakresie. Możliwe są dalsze redukcje zatrudnienia. Przedsiębiorcy zapowiadają wolniejszy niż w ubiegłym miesiącu wzrost cen.

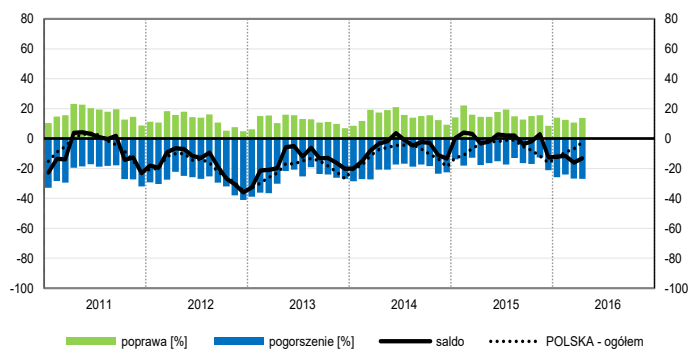
Firmy z sekcji **informacja i komunikacja** oceniają w kwietniu koniunkturę bardziej optymistycznie niż przed miesiącem i przed rokiem. Oceny koniunktury formułowane przez dyrektorów jednostek z sekcji **transport i gospodarka magazynowa** są korzystne, zbliżone do notowanych w marcu br. i nieco lepsze od zgłaszanych w kwietniu ub. r. Podmioty z sekcji **działalność związana z zakwaterowaniem i usługami gastronomicznymi** oceniają koniunkturę nieznacznie negatywnie, gorzej niż przed miesiącem i przed rokiem.

OGÓLNY KLIMAT KONIUNKTURY WEDŁUG SEKCJI / DZIAŁÓW PKD

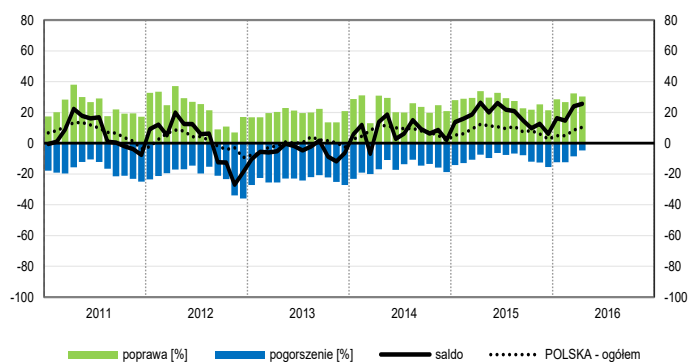
Przetwórstwo przemysłowe (sekcja C)



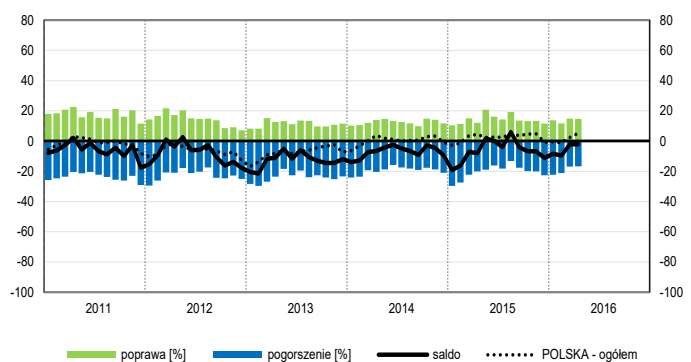
Budownictwo (sekcja F)



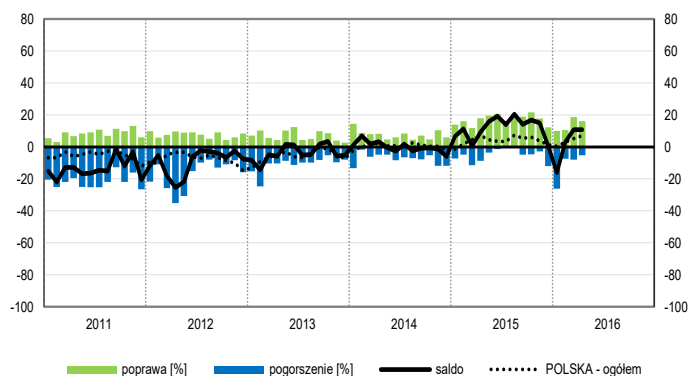
Handel hurtowy (dział 46)



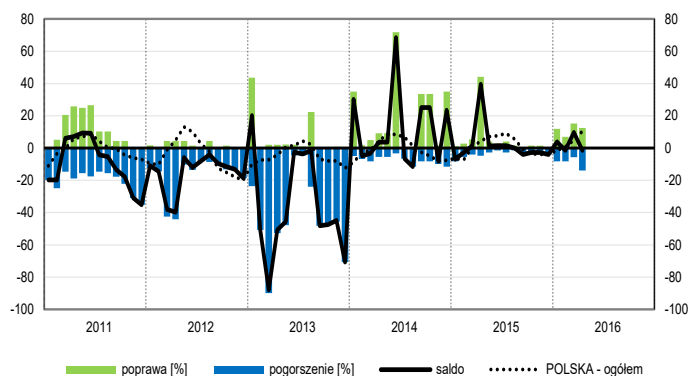
Handel detaliczny (działy 45+47)



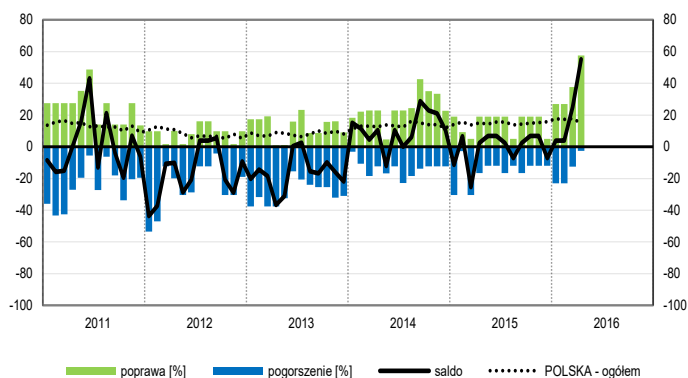
Transport i gospodarka magazynowa (sekcja H)



Zakwaterowanie i gastronomia (sekcja I)

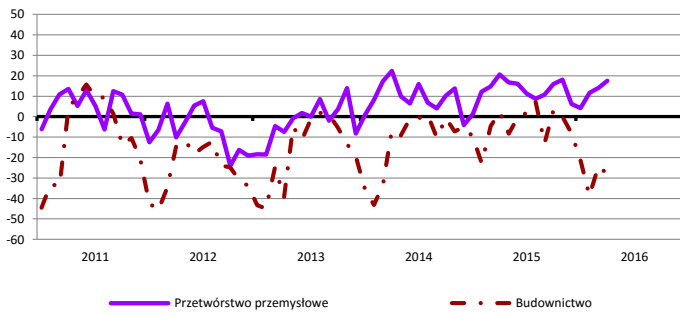


Informacja i komunikacja (sekcja J)

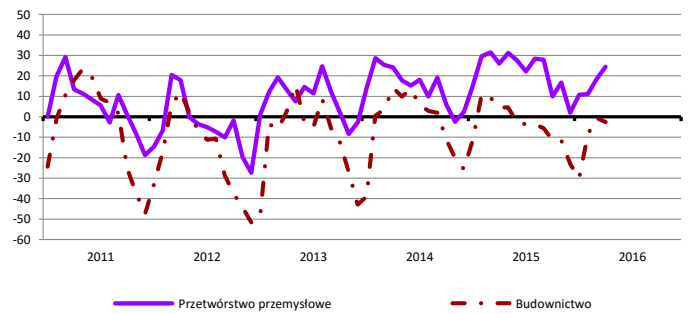


WYBRANE WSKAŹNIKI WEDŁUG SEKCJI / DZIAŁÓW PKD

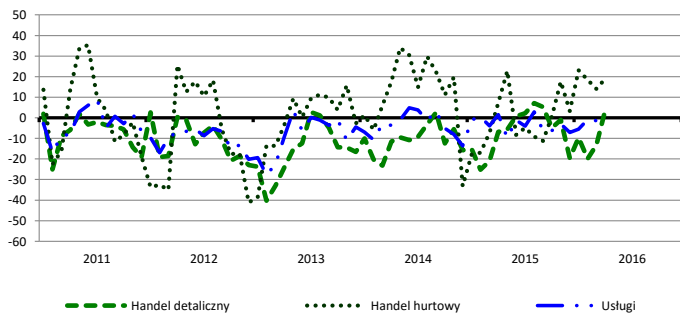
Bieżąca produkcja



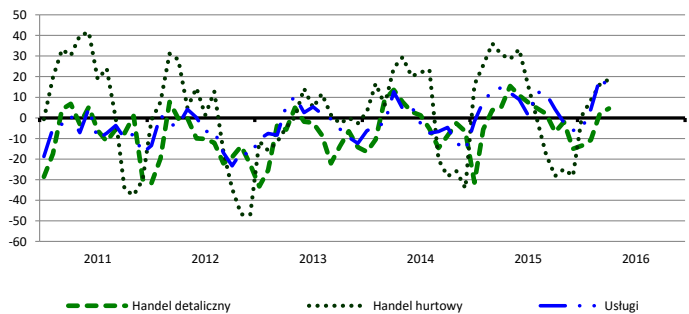
Przewidywana produkcja



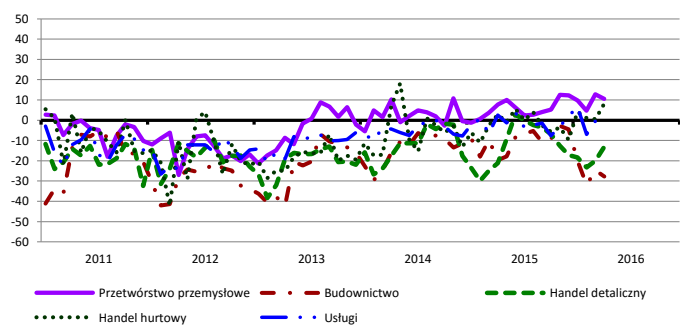
Bieżąca sprzedaż



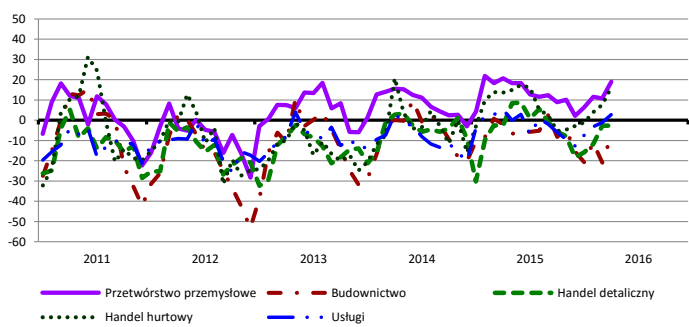
Przewidywana sprzedaż



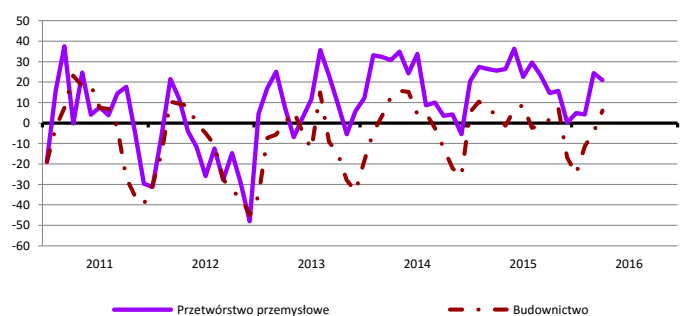
Bieżąca sytuacja finansowa



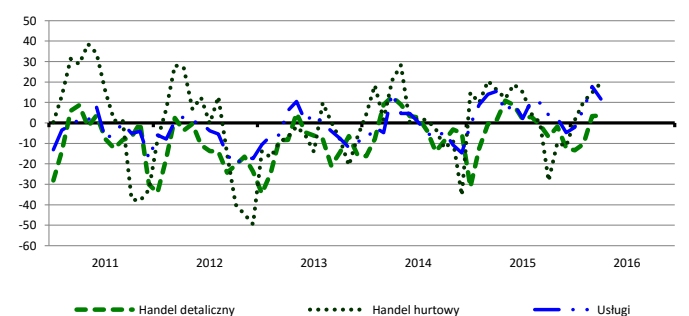
Przewidywana sytuacja finansowa



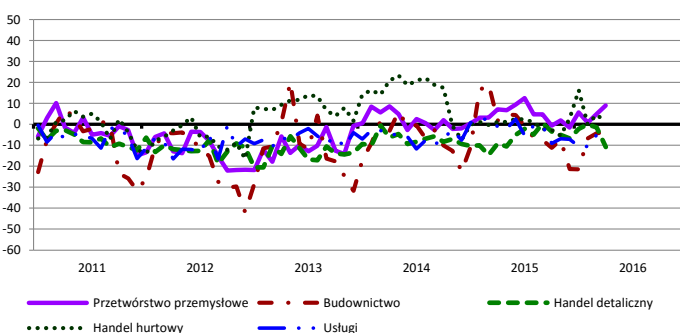
Przewidywany portfel zamówień na rynku krajowym



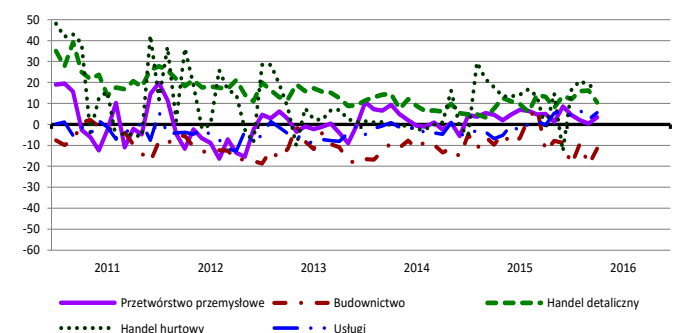
Przewidywany popyt



Przewidywane zatrudnienie

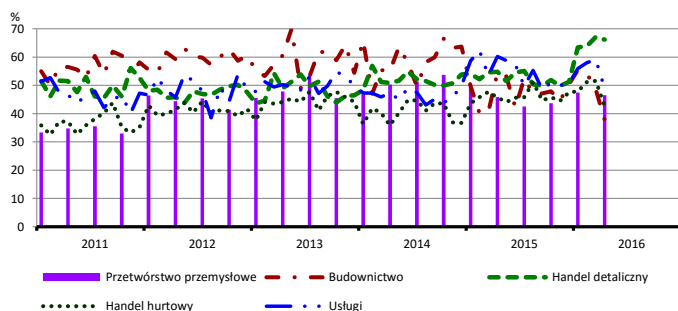


Przewidywane ceny

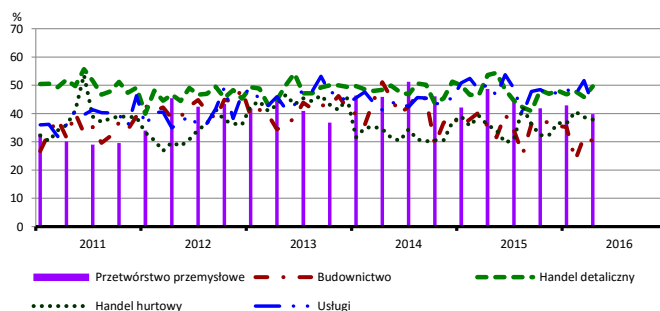


BARIERY DZIAŁALNOŚCI GOSPODARCZEJ

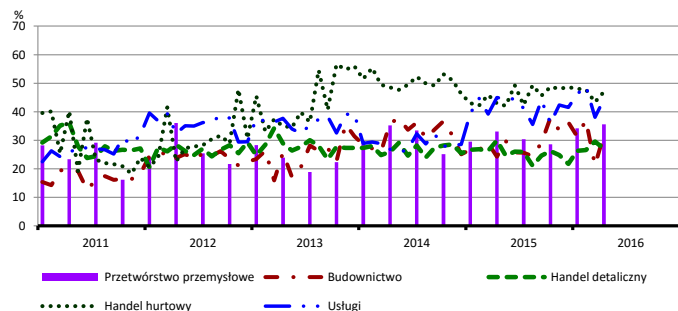
Koszty zatrudnienia



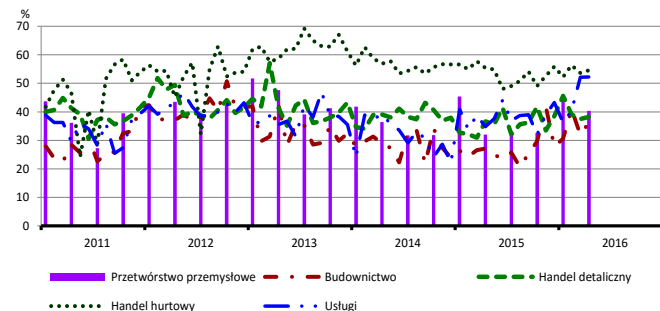
Wysokie obciążenia na rzecz budżetu



Niejasne i niespójne przepisy prawne



Niepewność ogólnej sytuacji gospodarczej



Największy odsetek przedsiębiorców **nieodczuwających żadnych barier w prowadzeniu bieżącej działalności gospodarczej** w kwietniu br. jest odnotowany w jednostkach prowadzących działalność z zakresu handlu detalicznego (9,8%), w dalszej kolejności – przetwórstwa przemysłowego (8,0%), budownictwa (7,4%), usług (6,4%), handlu hurtowego (2,9%).

W jednostkach z zakresu **przetwórstwa przemysłowego**, które nie sygnalizują braku utrudnień swojej działalności, najczęściej zgłaszaną barierą są koszty zatrudnienia (46,5% w kwietniu br., 45,9% przed rokiem). Barierami, których znaczenie w skali roku wzrosło w największym stopniu są niepewność ogólnej sytuacji gospodarczej (z 32,0% do 40,3%) oraz niedobór wykwalifikowanych pracowników (z 33,4% do 41,6%), a spadło – bariery związanej z wysokimi obciążeniami na rzecz budżetu (z 48,7% do 39,8%).

Największe trudności napotymane przez przedsiębiorstwa **budowlane** zgłaszające bariery związane są z konkurencją na rynku (55,1% w kwietniu br., 42,4% w analogicznym miesiącu ub. r.) oraz niedostatecznym popytem (48,2% w kwietniu br., 37,6% przed rokiem). Są to bariery, których znaczenie w skali roku wzrosło najbardziej. W porównaniu z kwietniem 2015 r. w znaczącym stopniu wzrosło również znaczenie barier związanych z niedoborem wykwalifikowanych pracowników (z 24,5% do 34,4%) i niepewnością ogólnej sytuacji gospodarczej (z 27,1% do 36,2%), natomiast spadło – bariery związanej z kosztami zatrudnienia (z 54,4% do 37,8%).

Podmioty prowadzące działalność w zakresie **handlu hurtowego** najczęściej wskazują trudności związane z konkurencją na rynku (barierę tę sygnalizuje 65,8% przedsiębiorstw w kwietniu br., 69,7% przed rokiem). W ujęciu rocznym najbardziej wzrosło znaczenie bariery związanej z niedoborem pracowników (z 2,5% do 9,6%), a spadło – odczuwanie problemów związanych z niedostatecznym popytem (z 49,2% do 40,3%).

Przedsiębiorcy prowadzący działalność z zakresu **handlu detalicznego** najbardziej odczuwają trudności związane z kosztami zatrudnienia (barierę tę sygnalizuje w kwietniu br. 66,2% przedsiębiorstw, 54,8% w analogicznym miesiącu ub. r.) oraz konkurencją na rynku (64,7% w kwietniu br., 59,2% przed rokiem). Są to bariery, których znaczenie w ujęciu rocznym wzrosło w największym stopniu.

Największe trudności wskazywane przez firmy **usługowe** zgłaszające bariery związane są z niepewnością ogólnej sytuacji gospodarczej (52,2% w kwietniu br., 34,8% przed rokiem) oraz konkurencją firm krajowych (50,8% w kwietniu br., 42,6% przed rokiem). Znaczenie tych dwóch barier w największym stopniu wzrosło w skali roku. W porównaniu z kwietniem ub. r. najbardziej zmniejszyła się uciążliwość barier związanych z kosztami zatrudnienia (z 60,2% do 48,9%) oraz wysokimi obciążeniami na rzecz budżetu (z 50,3% do 43,0%).

W **przetwórstwie przemysłowym** badaniem objęte są podmioty o liczbie pracujących 10 i więcej osób. W pozostałych badaniach (**budownictwo, handel hurtowy i detaliczny, usługi**) uczestniczą również podmioty o liczbie pracujących do 9 osób.

Przetwórstwo przemysłowe — sekcja C; **Budownictwo** — sekcja F; **Handel hurtowy** — dział 46; **Handel detaliczny** — działy 45 i 47

Usługi — sekcje: H – Transport i gospodarka magazynowa, I – Działalność związana z zakwaterowaniem i usługami gastronomicznymi, J – Informacja i komunikacja, K – Działalność finansowa i ubezpieczeniowa, L – Działalność związana z obsługą rynku nieruchomości, M – Działalność profesjonalna, naukowa i techniczna, N – Działalność w zakresie usług administrowania i działalność wspierająca, P – Edukacja, Q – Opieka zdrowotna i pomoc społeczna, R – Działalność związana z kulturą, rozrywką i rekreacją, S – Pozostała działalność usługowa

Opracowanie merytoryczne:
Departament Przedsiębiorstw
 Hanna Sękowska Tel. 22 608 36 51,
 Magdalena Święcka Tel. 22 608 35 50,
 Olga Gaca Tel. 22 608 36 51,
 Hubert Stefanik Tel. 22 608 35 50,
 Łukasz Gontarz Tel. 22 608 35 50.

Rozpowszechnianie:
Rzecznik Prasowy Prezesa GUS
Artur Satora
 Tel: 22 608 3475, 22 608 3009
 e-mail: rzecznik@stat.gov.pl

Wyniki badania koniunktury w przemyśle, budownictwie, handlu i usługach można znaleźć na stronie GUS

http://stat.gov.pl/obszary-tematyczne/koniunktura/koniunktura/publikacja_4.html

Zeszyt Metodologiczny „Badanie koniunktury gospodarczej GUS”, 2015

http://stat.gov.pl/obszary-tematyczne/koniunktura/koniunktura/publikacja_5.html