

**KONIUNKTURA GOSPODARCZA****w marcu 2016 r.****opinie formułowane przez jednostki, których siedziba znajduje się
w WOJEWÓDZTWIE OPOLSKIM**

*Przedsiębiorstwa z siedzibą w województwie opolskim ogólny klimat koniunktury w **przetwórstwie przemysłowym** oceniają w marcu optymistycznie, podobnie jak w lutym. Bieżący portfel zamówień i produkcja rosną szybciej niż w ubiegłym miesiącu. Odpowiednie prognozy są bardziej optymistyczne od formułowanych w lutym. Bieżąca i przyszła sytuacja finansowa oceniane są korzystnie. Planowany jest wzrost zatrudnienia, większy od zapowiadanego przed miesiącem. Przedsiębiorcy przewidują, że ceny wyrobów przemysłowych mogą się nie zmienić.*

*Ogólny klimat koniunktury w **budownictwie** oceniany jest w marcu bardziej negatywnie niż w lutym. Diagnozy portfela zamówień, produkcji budowlano-montażowej i sytuacji finansowej są mniej niekorzystne niż w ubiegłym miesiącu. Prognozy portfela zamówień i produkcji budowlano-montażowej są mniej pesymistyczne od formułowanych w lutym, natomiast przewidywania dotyczące sytuacji finansowej – bardziej negatywne. Skala ograniczenia zatrudnienia może być mniej znacząca od planowanej przed miesiącem. Przedsiębiorcy przewidują, że ceny robót budowlano-montażowych będą spadać szybciej niż oczekiwano w lutym.*

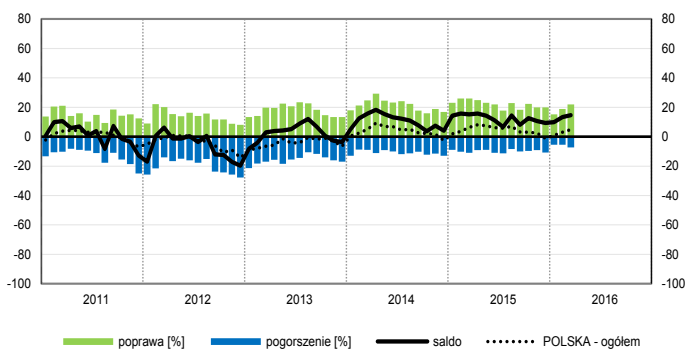
*Ogólny klimat koniunktury w **handlu hurtowym** w marcu oceniany jest bardziej optymistycznie niż w lutym. Diagnozy sprzedaży oraz sytuacji finansowej są pozytywne, ale ostrożniejsze niż przed miesiącem. Odpowiednie prognozy są bardziej korzystne od formułowanych w lutym. Firmy planują wzrost zatrudnienia. Przedsiębiorcy oczekują spowolnienia dynamiki cen.*

*Oceny ogólnego klimatu koniunktury w **handlu detalicznym** są mniej negatywne niż w lutym. Oceny sprzedaży oraz diagnozy i prognozy sytuacji finansowej są mniej pesymistyczne od zgłaszanych miesiąc wcześniej. Przewidywania dotyczące sprzedaży są pozytywne, lepsze od formułowanych w lutym. Możliwe są niewielkie redukcje zatrudnienia. Przedsiębiorcy zapowiadają utrzymanie dynamiki cen.*

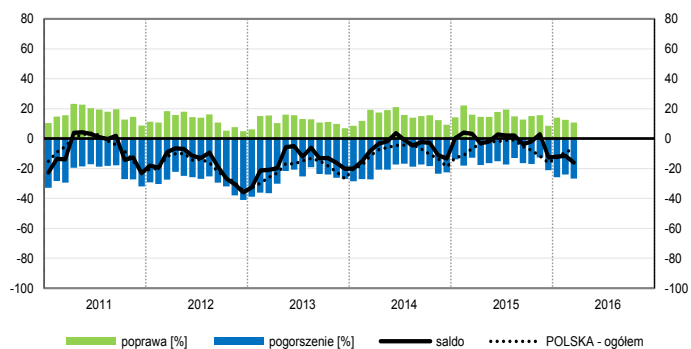
*Podmioty z sekcji **informacja i komunikacja, transport i gospodarka magazynowa** oraz **działalność związana z zakwaterowaniem i usługami gastronomicznymi** oceniają w marcu koniunkturę korzystnie, lepiej niż przed miesiącem i przed rokiem.*

OGÓLNY KLIMAT KONIUNKTURY WEDŁUG SEKCJI / DZIAŁÓW PKD

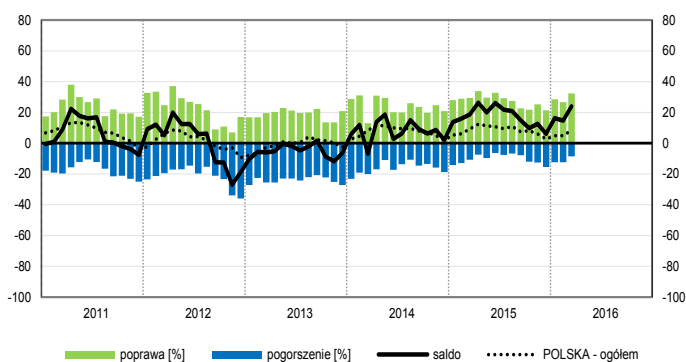
Przetwórstwo przemysłowe (sekcja C)



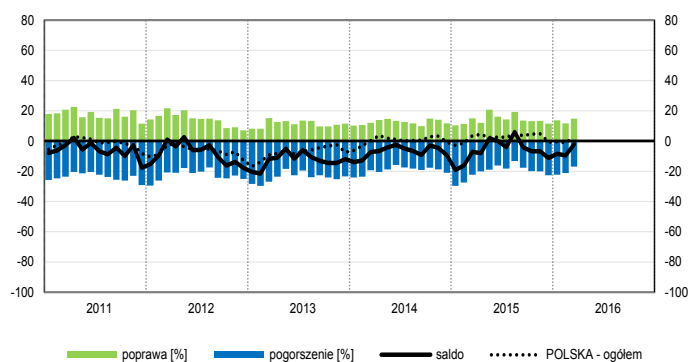
Budownictwo (sekcja F)



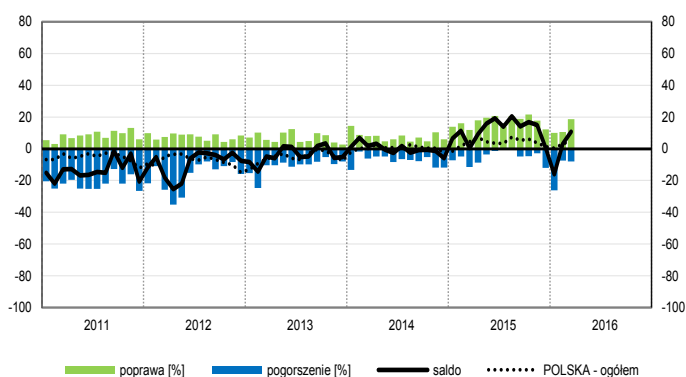
Handel hurtowy (dział 46)



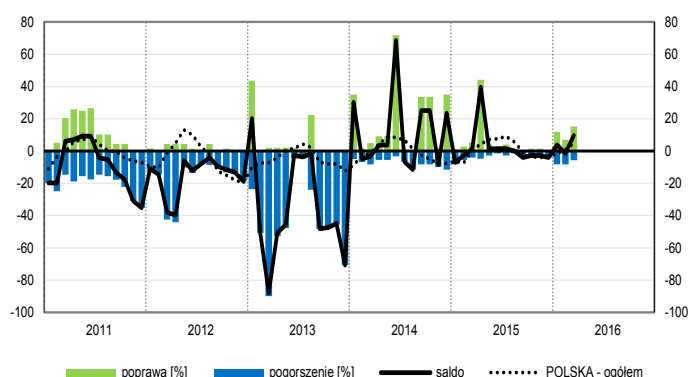
Handel detaliczny (działy 45+47)



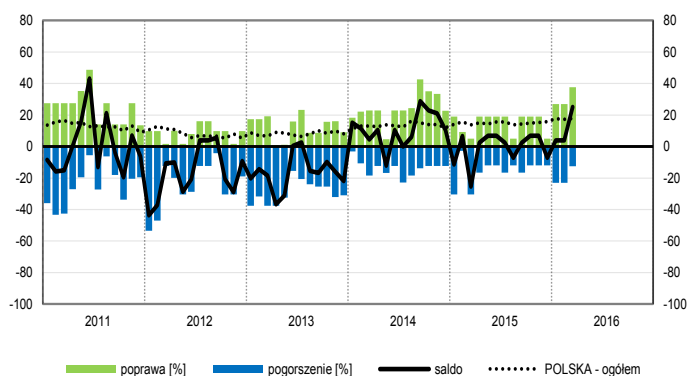
Transport i gospodarka magazynowa (sekcja H)



Zakwaterowanie i gastronomia (sekcja I)

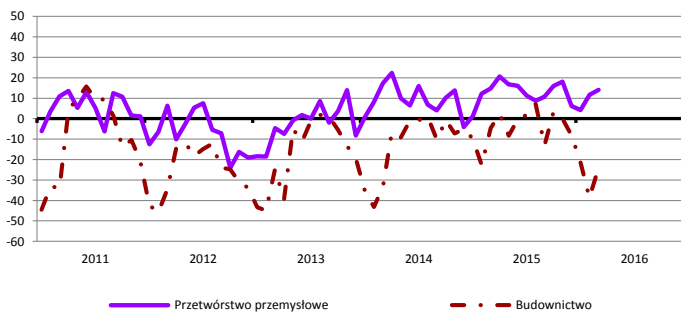


Informacja i komunikacja (sekcja J)

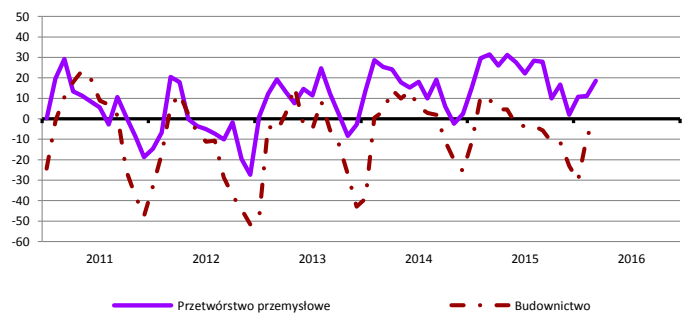


WYBRANE WSKAŹNIKI WEDŁUG SEKCJI / DZIAŁÓW PKD

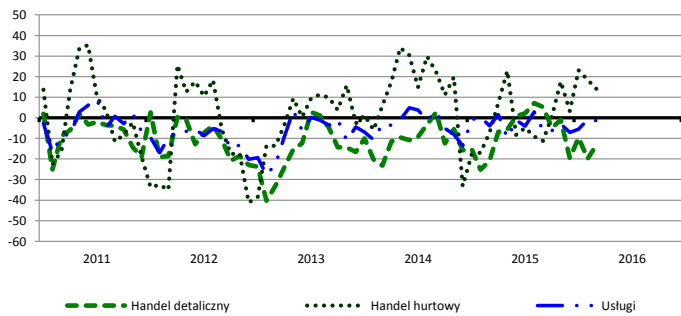
Bieżąca produkcja



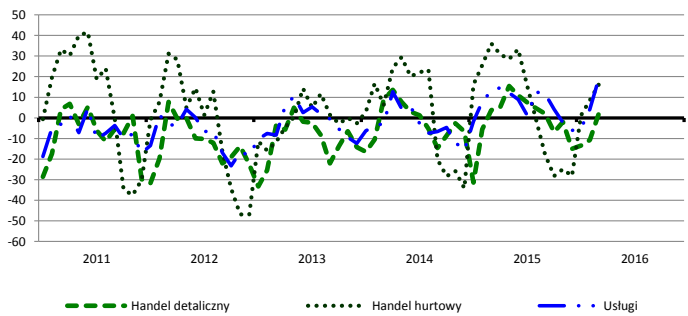
Przewidywana produkcja



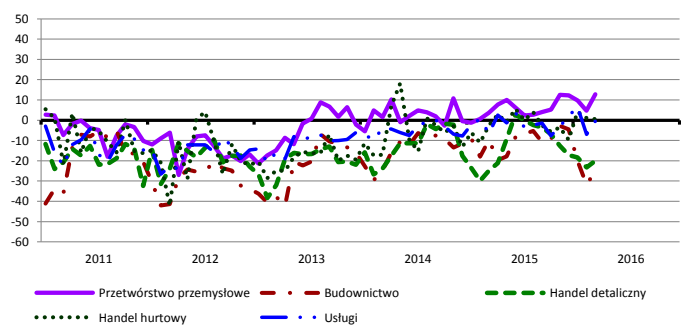
Bieżąca sprzedaż



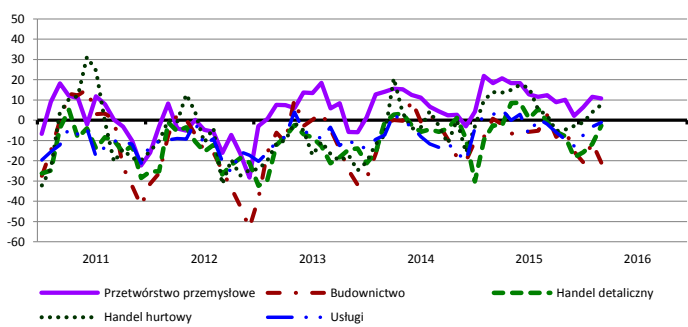
Przewidywana sprzedaż



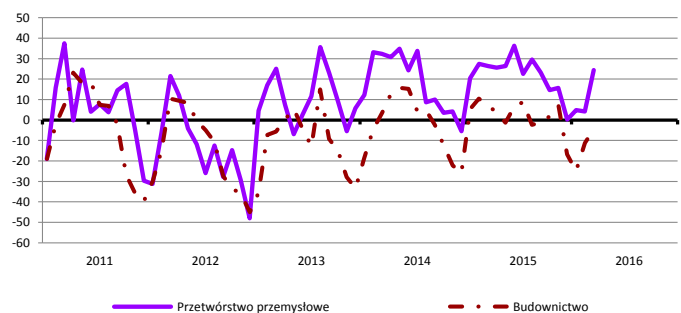
Bieżąca sytuacja finansowa



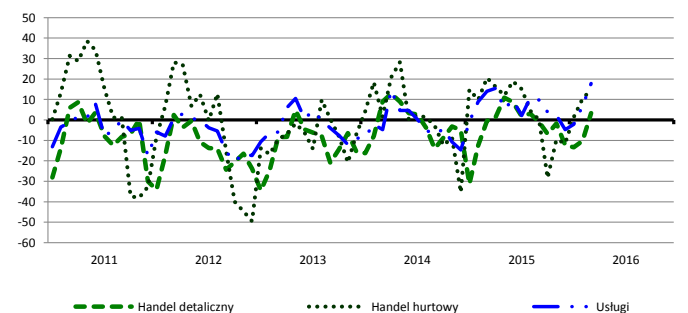
Przewidywana sytuacja finansowa



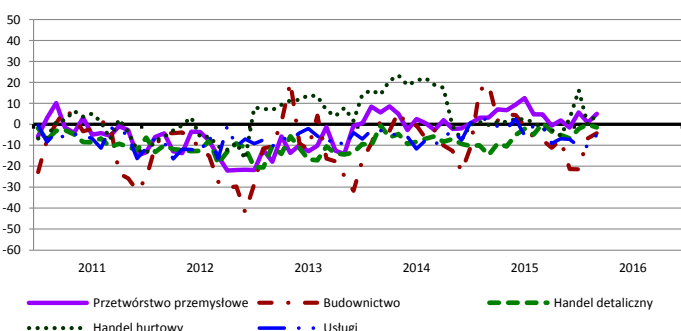
Przewidywany portfel zamówień na rynku krajowym



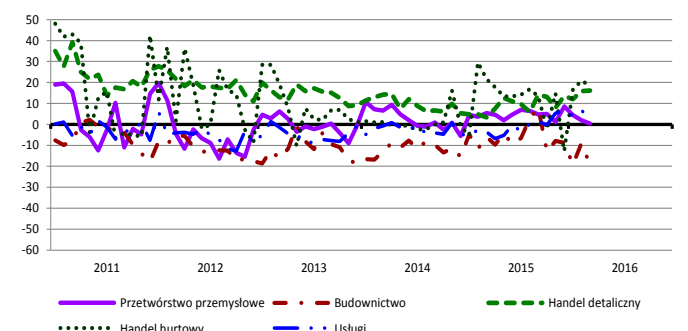
Przewidywany popyt



Przewidywane zatrudnienie

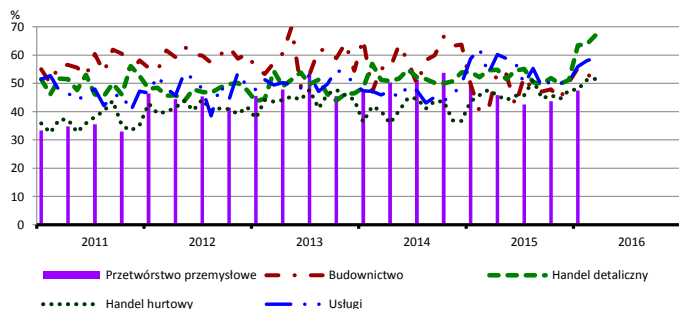


Przewidywane ceny

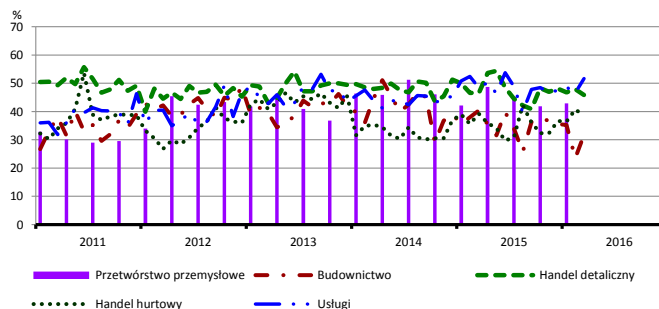


BARIERY DZIAŁALNOŚCI GOSPODARCZEJ

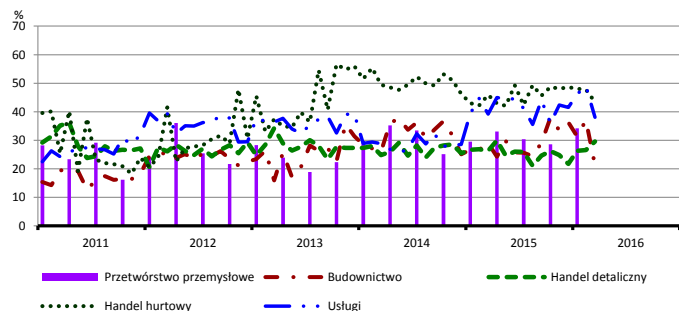
Koszty zatrudnienia



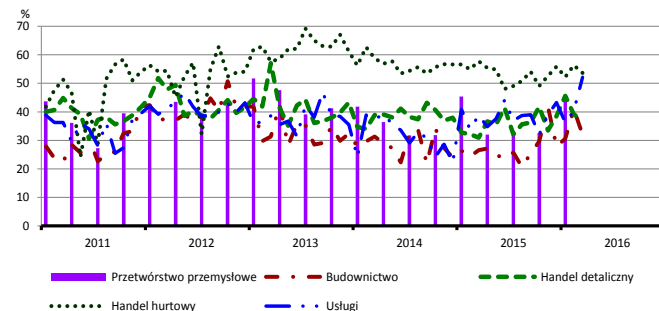
Wysokie obciążenia na rzecz budżetu



Niejasne i niespójne przepisy prawne



Niepewność ogólnej sytuacji gospodarczej



Największy odsetek przedsiębiorców **nieodczuwających żadnych barier w prowadzeniu bieżącej działalności gospodarczej** w marcu br. jest odnotowany w jednostkach prowadzących działalność z zakresu handlu detalicznego (7,9%), w dalszej kolejności – budownictwa (4,7%), usług (4,5%), handlu hurtowego (3,8%).

Największe trudności napotymane przez przedsiębiorstwa **budowlano-montażowe** zgłaszające bariery związane są z konkurencją na rynku (52,3% w marcu br., 42,1% w analogicznym miesiącu ub. r. – jest to bariera, której znaczenie w skali roku wzrosło w znaczącym stopniu). Podobnie jak konkurencja na rynku, wzrosło również znaczenie bariery związanej z kosztami materiałów (z 9,9% do 20,4%). W porównaniu z marcem 2015 r. w największym stopniu spadło znaczenie barier związanych z wysokimi obciążeniami na rzecz budżetu (z 40,4% do 31,8%) oraz niejasnymi i niespójnymi przepisami prawnymi (z 29,0% do 21,3%).

Podmioty prowadzące działalność w zakresie **handlu hurtowego** najczęściej wskazują trudności związane z konkurencją na rynku (barierę tę sygnalizuje 73,4% przedsiębiorstw w marcu br., 70,7% przed rokiem). W ujęciu rocznym najbardziej wzrosło znaczenie barier związanych z niedoborem pracowników (z 2,6% do 12,3%) oraz trudnościami w rozrachunkach z kontrahentami (z 31,5% do 37,3%), a spadło – odczuwanie problemów związanych z niedostatecznym popytem (z 48,9% do 43,6%).

Przedsiębiorcy prowadzący działalność z zakresu **handlu detalicznego** najbardziej odczuwają trudności związane z kosztami zatrudnienia (barierę tę sygnalizuje w marcu br. 67,1% przedsiębiorstw, 54,6% w analogicznym miesiącu ub. r.) oraz konkurencją na rynku (65,5% w marcu br., 51,8% przed rokiem). Są to bariery, których znaczenie w ujęciu rocznym wzrosło w największym stopniu.

Największe trudności wskazywane przez firmy **usługowe** zgłaszające bariery związane są z kosztami zatrudnienia (59,1% w marcu br., 53,5% przed rokiem), niepewnością ogólnej sytuacji gospodarczej (52,1% w marcu br., 38,8% przed rokiem – znaczenie tej bariery wzrosło w największym stopniu w skali roku), wysokimi obciążeniami na rzecz budżetu (51,7% w marcu br., 48,4% przed rokiem), konkurencją firm krajowych (51,4% w marcu br., 43,6% przed rokiem). W skali roku najbardziej zmniejszyła się uciążliwość bariery związanej z konkurencją firm zagranicznych (z 18,4% do 12,2%).

W **przetwórstwie przemysłowym** badaniem objęte są podmioty o liczbie pracujących 10 i więcej osób. W pozostałych badaniach (**budownictwo, handel hurtowy i detaliczny, usługi**) uczestniczą również podmioty o liczbie pracujących do 9 osób.

Przetwórstwo przemysłowe – sekcja C; **Budownictwo** – sekcja F; **Handel hurtowy** – dział 46; **Handel detaliczny** – działy 45 i 47
Usługi – sekcje: H – Transport i gospodarka magazynowa, I – Działalność związana z zakwaterowaniem i usługami gastronomicznymi, J – Informacja i komunikacja, K – Działalność finansowa i ubezpieczeniowa, L – Działalność związana z obsługą rynku nieruchomości, M – Działalność profesjonalna, naukowa i techniczna, N – Działalność w zakresie usług administrowania i działalność wspierająca, P – Edukacja, Q – Opieka zdrowotna i pomoc społeczna, R – Działalność związana z kulturą, rozrywką i rekreacją, S – Pozostała działalność usługowa

Opracowanie merytoryczne:
Departament Przedsiębiorstw
Hanna Sękowska Tel. 22 608 36 51,
Magdalena Świącka Tel. 22 608 35 50,
Olga Gaca Tel. 22 608 36 51,
Hubert Stęfaniak Tel. 22 608 35 50,
Łukasz Gontarz Tel. 22 608 35 50.

Rzeczposzechnianie:
Rzecznik Prasowy Prezesa GUS
Artur Satora
Tel: 22 608 3475, 22 608 3009
e-mail: rzecznik@stat.gov.pl

Wyniki badania koniunktury w przemyśle, budownictwie, handlu i usługach można znaleźć na stronie GUS
http://stat.gov.pl/obszary-tematyczne/koniunktura/koniunktura/publikacja_4.html
Zeszyt Metodologiczny „Badanie koniunktury gospodarczej GUS”, 2015
http://stat.gov.pl/obszary-tematyczne/koniunktura/koniunktura/publikacja_5.html