



KONIUNKTURA GOSPODARCZA

w lutym 2016 r.

opinie formułowane przez jednostki, których siedziba znajduje się
w WOJEWÓDZTWIE OPOLSKIM

Przedsiębiorstwa z siedzibą w województwie opolskim ogólny klimat koniunktury w **przetwórstwie przemysłowym** oceniają w lutym bardziej optymistycznie niż w styczniu. Dyrektorzy jednostek sygnalizują, że bieżący portfel zamówień i produkcja rosną szybciej niż w ubiegłym miesiącu. Odpowiednie, optymistyczne prognozy są zbliżone do formułowanych w styczniu. Bieżąca sytuacja finansowa jest oceniana mniej korzystnie niż przed miesiącem, przewidywania są bardziej optymistyczne od zgłaszanych w styczniu. Planowany jest nieznaczny wzrost zatrudnienia, mniejszy od zapowiadanego przed miesiącem. Przedsiębiorcy przewidują, że ceny wyrobów przemysłowych mogą rosnąć wolniej niż oczekiwano w styczniu.

Ogólny klimat koniunktury w **budownictwie** oceniany jest w lutym negatywnie, podobnie jak w styczniu. Diagnozy portfela zamówień, produkcji budowlano-montażowej i sytuacji finansowej są bardziej niekorzystne niż w ubiegłym miesiącu. Odpowiednie przewidywania są mniej pesymistyczne od formułowanych w styczniu. Skala ograniczenia zatrudnienia może być mniej znacząca od planowanej przed miesiącem. Przedsiębiorcy przewidują, że ceny robót budowlano-montażowych będą spadać wolniej niż oczekiwano w styczniu.

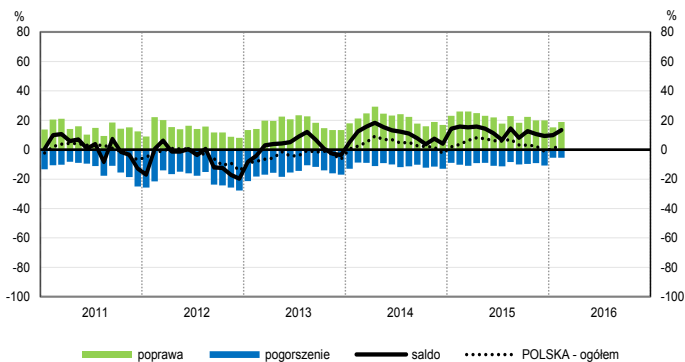
Ogólny klimat koniunktury w **handlu hurtowym** w lutym oceniany jest optymistycznie, podobnie jak w styczniu. Diagnozy sprzedaży oraz sytuacji finansowej są pozytywne, ale ostrożniejsze niż przed miesiącem. Odpowiednie prognozy są korzystne, lepsze od formułowanych w styczniu. Firmy nie planują zmian zatrudnienia. Przedsiębiorcy oczekują przyspieszenia dynamiki cen.

Oceny ogólnego klimatu koniunktury w **handlu detalicznym** są negatywne, zbliżone do opinii sygnalizowanych w styczniu. Diagnozy sprzedaży oraz sytuacji finansowej są bardziej pesymistyczne niż przed miesiącem. Prognozy w tym zakresie są mniej niekorzystne od formułowanych w styczniu. Firmy nie planują zmian zatrudnienia. Przedsiębiorcy zapowiadają przyspieszenie dynamiki cen.

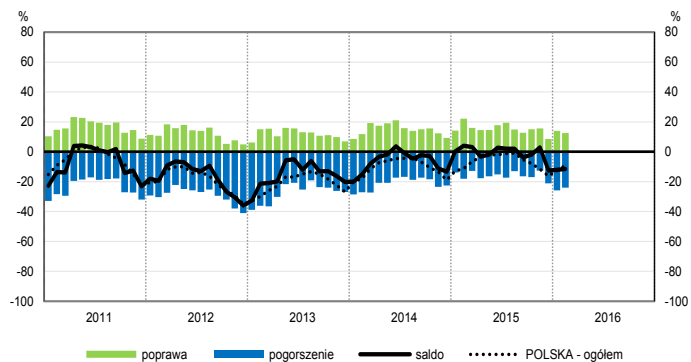
Podmioty z sekcji **informacja i komunikacja** oceniają w lutym koniunkturę korzystnie, podobnie jak przed miesiącem, ale gorzej niż przed rokiem. Oceny formułowane przez kierujących jednostkami z sekcji **transport i gospodarka magazynowa** są mniej optymistyczne niż w lutym ub. r., choć lepsze od opinii zgłaszanych w styczniu br. Dyrektorzy firm z sekcji **działalność związana z zakwaterowaniem i usługami gastronomicznymi** oceniają koniunkturę nieco mniej pesymistycznie niż przed rokiem, ale gorzej niż w ubiegłym miesiącu.

OGÓLNY KLIMAT KONIUNKTURY WEDŁUG SEKCJI / DZIAŁÓW PKD

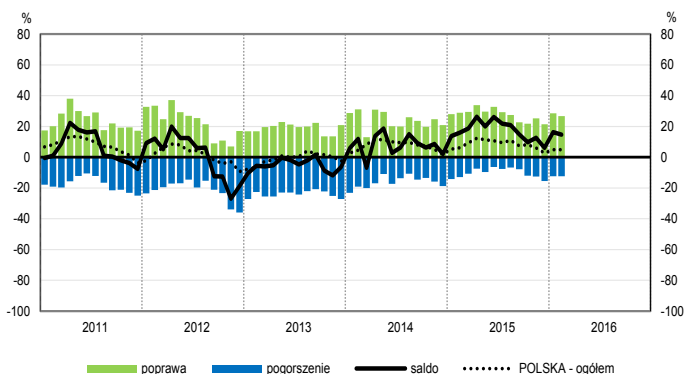
Przetwórstwo przemysłowe (sekcja C)



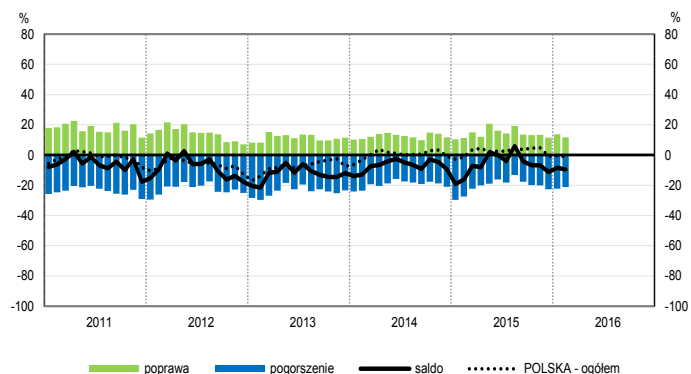
Budownictwo (sekcja F)



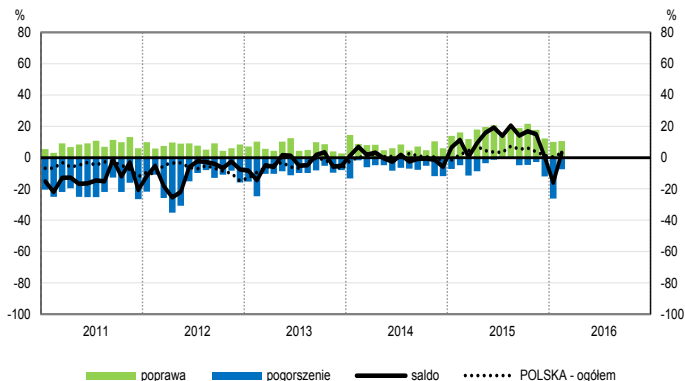
Handel hurtowy (dział 46)



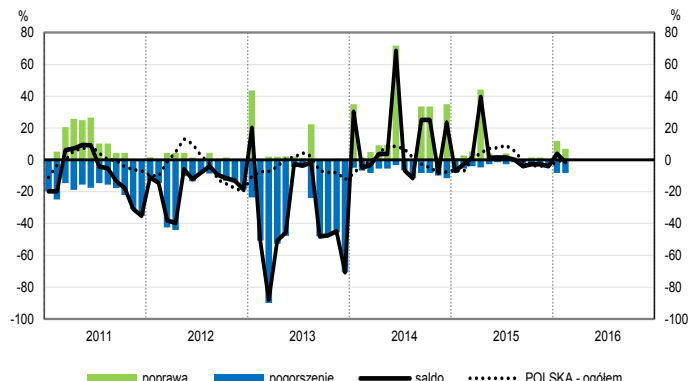
Handel detaliczny (działy 45+47)



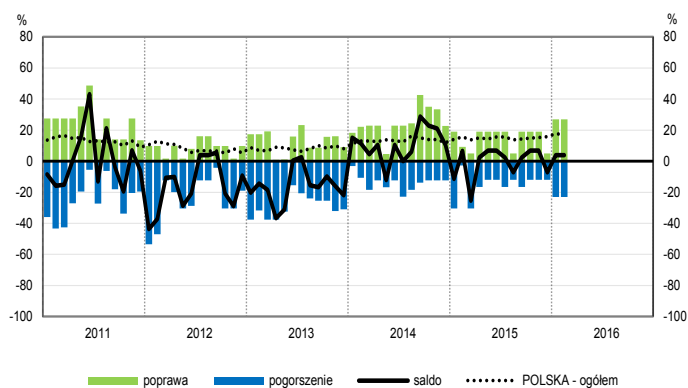
Transport i gospodarka magazynowa (sekcja H)



Zakwaterowanie i gastronomia (sekcja I)

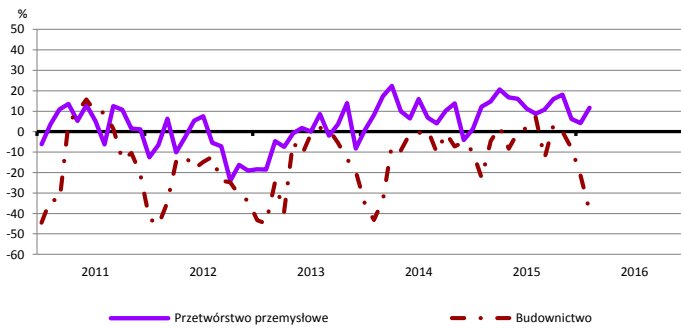


Informacja i komunikacja (sekcja J)

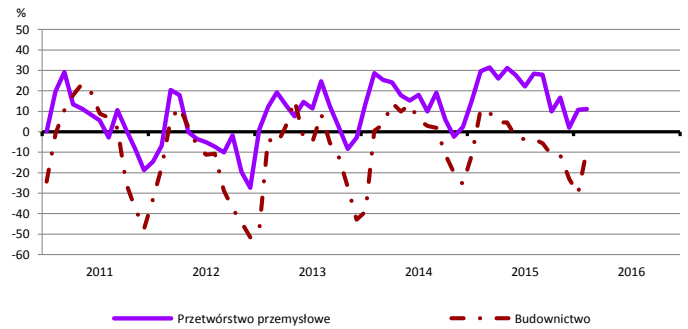


WYBRANE WSKAŹNIKI WEDŁUG SEKCJI / DZIAŁÓW PKD

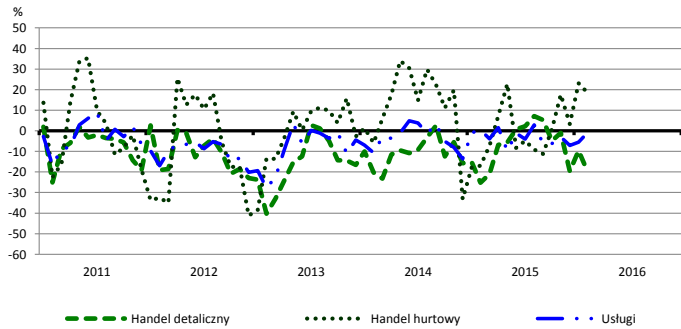
Bieżąca produkcja



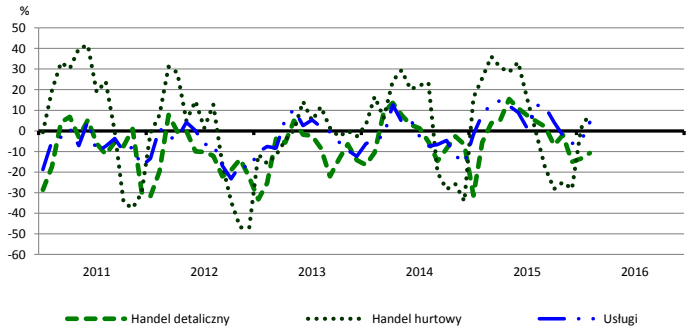
Przewidywana produkcja



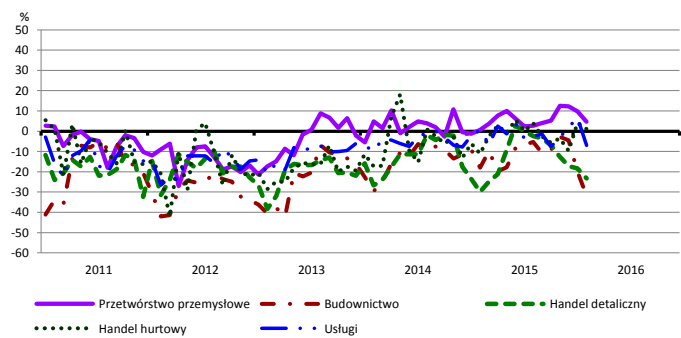
Bieżąca sprzedaż



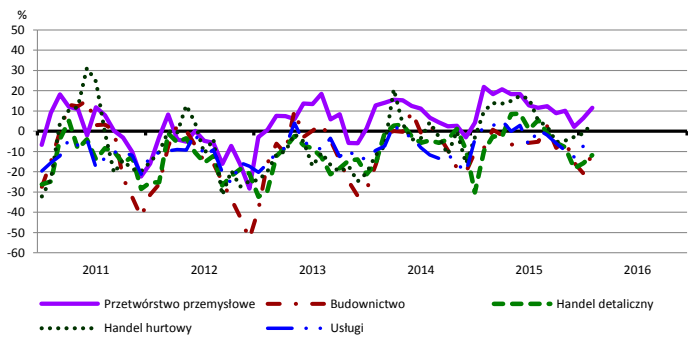
Przewidywana sprzedaż



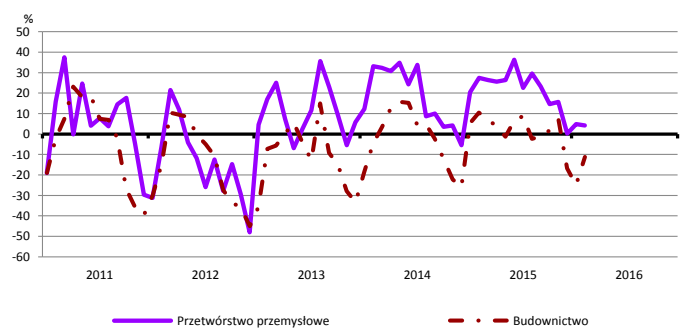
Bieżąca sytuacja finansowa



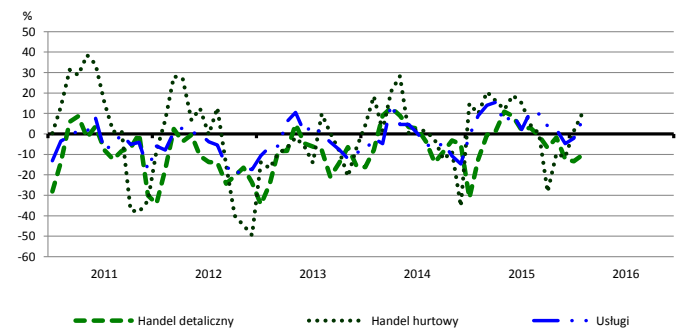
Przewidywana sytuacja finansowa



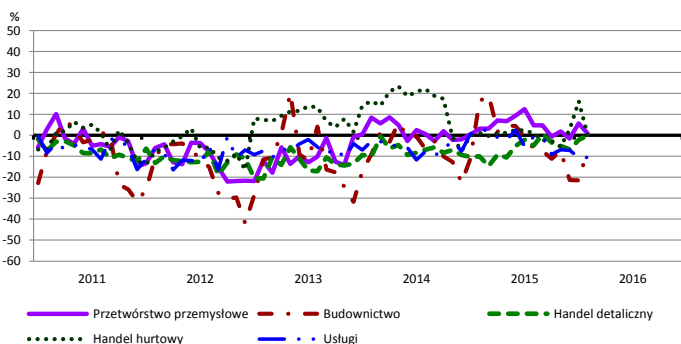
Przewidywany portfel zamówień na rynku krajowym



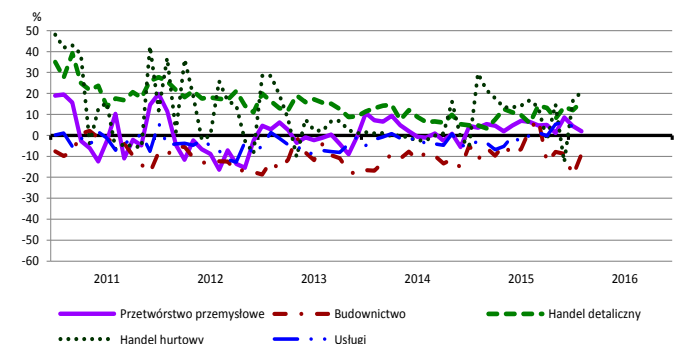
Przewidywany popyt



Przewidywane zatrudnienie

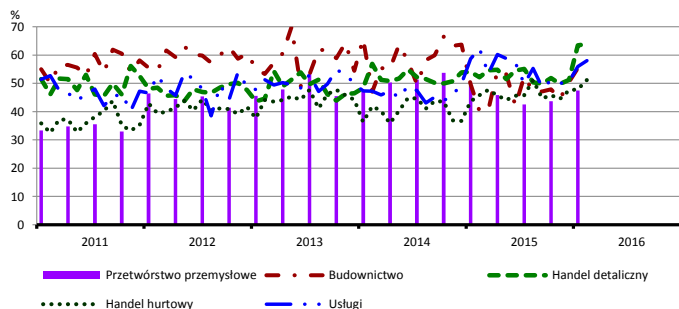


Przewidywane ceny

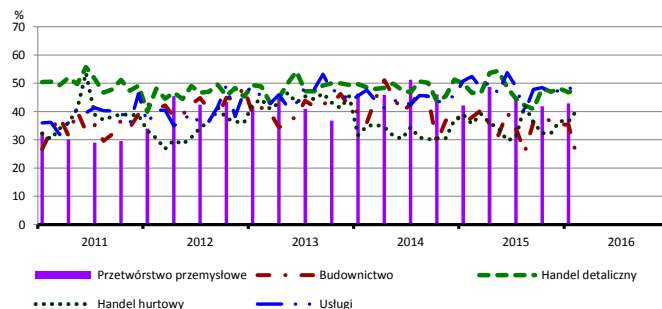


BARIERY DZIAŁALNOŚCI GOSPODARCZEJ

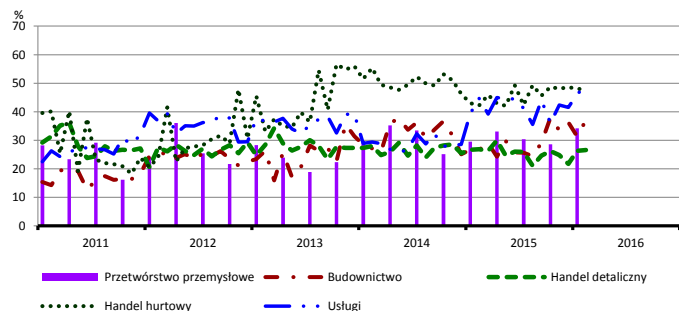
Koszty zatrudnienia



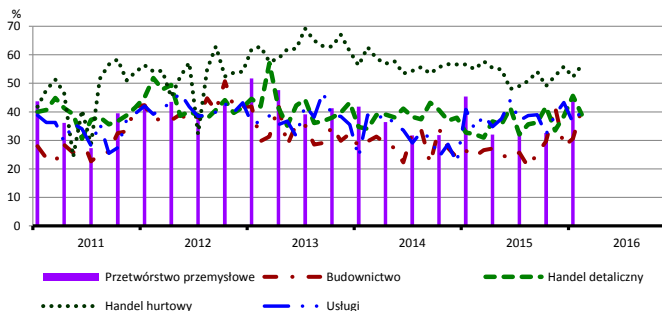
Wysokie obciążenia na rzecz budżetu



Niejasne i niespójne przepisy prawne



Niepewność ogólnej sytuacji gospodarczej



Największy odsetek przedsiębiorców **nieodczuwających żadnych barier w prowadzeniu bieżącej działalności gospodarczej** w lutym br. jest odnotowany w jednostkach prowadzących działalność z zakresu handlu detalicznego (7,7%), w dalszej kolejności – budownictwa (4,2%), handlu hurtowego (3,8%), usług (3,2%).

Największe trudności napotymane przez przedsiębiorstwa **budowlano-montażowe** zgłaszające bariery związane są z kosztami zatrudnienia (54,2% w lutym br., 40,2% w analogicznym miesiącu ub. r. – jest to bariera, której znaczenie w skali roku wzrosło w znaczącym stopniu). Podobnie jak koszty zatrudnienia, wzrosło również znaczenie barier związanych z niepewnością ogólnej sytuacji gospodarczej (z 24,3% do 40,9%) oraz niedoborem wykwalifikowanych pracowników (z 18,1% do 31,4%). W porównaniu z lutym 2015 r. w największym stopniu spadło znaczenie bariery związanej z wysokimi obciążeniami na rzecz budżetu (z 38,0% do 23,5%).

Podmioty prowadzące działalność w zakresie **handlu hurtowego** najczęściej wskazują trudności związane z konkurencją na rynku (barierę tę sygnalizuje 61,1% przedsiębiorstw w lutym br., 65,0% przed rokiem). W ujęciu rocznym najbardziej wzrosło znaczenie barier związanych z niedoborem pracowników (z 2,6% do 8,3%), niejasnymi i niespójnymi przepisami prawnymi (z 42,2% do 47,8%) oraz kosztami zatrudnienia (z 45,8% do 51,2%), a spadło – odczuwanie problemów związanych z niedostatecznym popytem (z 48,6% do 43,6%).

Przedsiębiorcy prowadzący działalność z zakresu **handlu detalicznego** najbardziej odczuwają trudności związane z kosztami zatrudnienia (barierę tę sygnalizuje w lutym br. 63,9% przedsiębiorstw, 52,2% w analogicznym miesiącu ub. r. – jest to bariera, której znaczenie w ujęciu rocznym wzrosło w największym stopniu) oraz konkurencją na rynku (58,5% w lutym br., 51,6% przed rokiem). Bariery, której znaczenie najbardziej spadło w skali roku jest niedostateczny popyt (z 43,9% do 38,6%).

Największe trudności wskazywane przez firmy **usługowe** zgłaszające bariery związane są z kosztami zatrudnienia (58,0% w lutym br., 62,3% przed rokiem), konkurencją firm krajowych (51,5% w lutym br., 40,4% przed rokiem) – znaczenie tej bariery wzrosło w największym stopniu w skali roku). Znacząco wzrosła również w porównaniu z lutym 2015 r. uciążliwość barier związanych z niedoborem wykwalifikowanych pracowników (z 13,4% do 20,4%) oraz niepewnością ogólnej sytuacji gospodarczej (z 33,9% do 40,4%). W skali roku najbardziej zmniejszyła się uciążliwość bariery związanej z konkurencją firm zagranicznych (z 19,2% do 12,2%).

W przetwórstwie przemysłowym badaniem objęte są podmioty o liczbie pracujących 10 i więcej osób. W pozostałych badaniach (budownictwo, handel hurtowy i detaliczny, usługi) uczestniczą również podmioty o liczbie pracujących do 9 osób.

Przetwórstwo przemysłowe – sekcja C; **Budownictwo** – sekcja F; **Handel hurtowy** – dział 46; **Handel detaliczny** – działy 45 i 47

Usługi – sekcje: H – Transport i gospodarka magazynowa, I – Działalność związana z zakwaterowaniem i usługami gastronomicznymi, J – Informacja i komunikacja, K – Działalność finansowa i ubezpieczeniowa, L – Działalność związana z obsługą rynku nieruchomości, M – Działalność profesjonalna, naukowa i techniczna, N – Działalność w zakresie usług administrowania i działalność wspierająca, P – Edukacja, Q – Opieka zdrowotna i pomoc społeczna, R – Działalność związana z kulturą, rozrywką i rekreacją, S – Pozostała działalność usługowa

Opracowanie merytoryczne:
Departament Przedsiębiorstw
 Hanna Sękowska Tel. 22 608 36 51,
 Magdalena Świącka Tel. 22 608 35 50,
 Olga Gaca Tel. 22 608 36 51,
 Hubert Stęfaniak Tel. 22 608 35 50,
 Łukasz Gontarz Tel. 22 608 35 50.

Rozpowszechnianie:
Rzecznik Prasowy Prezesa GUS
Artur Satora
 Tel: 22 608 3475, 22 608 3009
 e-mail: rzecznik@stat.gov.pl

Wyniki badania koniunktury w przemyśle, budownictwie, handlu i usługach można znaleźć na stronie GUS

http://stat.gov.pl/obszary-tematyczne/koniunktura/koniunktura/publikacja_4.html

Zeszyt Metodologiczny „Badanie koniunktury gospodarczej GUS”, 2015

http://stat.gov.pl/obszary-tematyczne/koniunktura/koniunktura/publikacja_5.html