



## KONIUNKTURA GOSPODARCZA

w styczniu 2016 r.

opinie formułowane przez jednostki, których siedziba znajduje się  
w WOJEWÓDZTWIE OPOLSKIM

Przedsiębiorstwa z siedzibą w województwie opolskim ogólny klimat koniunktury w **przetwórstwie przemysłowym** oceniają w styczniu optymistycznie, podobnie jak w grudniu. Bieżący portfel zamówień i produkcja rosną wolniej niż w ubiegłym miesiącu. Odpowiednie prognozy są bardziej optymistyczne od formułowanych w grudniu. Bieżąca sytuacja finansowa jest oceniana mniej korzystnie niż przed miesiącem, jej pozytywne prognozy są lepsze od formułowanych w grudniu. Planowany jest wzrost zatrudnienia, po niewielkich redukcjach zapowiadanych przed miesiącem. Przedsiębiorcy przewidują, że ceny wyrobów przemysłowych mogą rosnąć wolniej niż oczekiwano w grudniu.

Ogólny klimat koniunktury w **budownictwie** oceniany jest w styczniu negatywnie, podobnie jak w grudniu. Diagnozy i prognozy portfela zamówień, produkcji budowlano-montażowej oraz sytuacji finansowej są bardziej niekorzystne od formułowanych w ubiegłym miesiącu. Skala ograniczenia zatrudnienia może być podobna do planowanej w grudniu. Przedsiębiorcy przewidują, że ceny robót budowlano-montażowych będą spadać szybciej niż oczekiwano przed miesiącem.

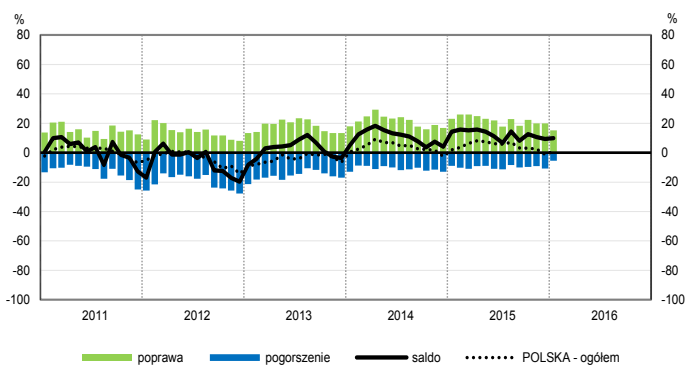
Ogólny klimat koniunktury w **handlu hurtowym** w styczniu oceniany jest bardziej optymistycznie niż w grudniu. Diagnozy i prognozy sprzedaży oraz oceny sytuacji finansowej są pozytywne, lepsze od zgłaszanych przed miesiącem. Przewidywania dotyczące sytuacji finansowej są nieco mniej pesymistyczne od formułowanych w grudniu. Możliwy jest dalszy wzrost zatrudnienia. Przedsiębiorcy oczekują przyspieszenia dynamiki cen.

Oceny ogólnego klimatu koniunktury w **handlu detalicznym** są mniej negatywne niż w grudniu. Diagnozy i prognozy sprzedaży oraz przewidywania dotyczące sytuacji finansowej są mniej pesymistyczne od zgłaszanych przed miesiącem. Utrzymują się niekorzystne oceny sytuacji finansowej. Możliwy jest spadek zatrudnienia, ale mniejszy od planowanego w grudniu. Przedsiębiorcy zapowiadają niewielkie spowolnienie dynamiki cen.

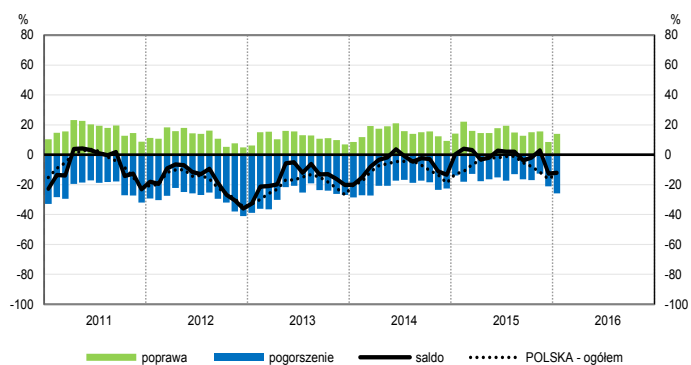
Podmioty z sekcji **informacja i komunikacja** oraz **działalność związana z zakwaterowaniem i usługami gastronomicznymi** oceniają w styczniu koniunkturę korzystnie, przy negatywnych opiniach sprzed miesiąca i sprzed roku. Kierujący jednostkami z sekcji **transport i gospodarka magazynowa** formułują niekorzystne oceny koniunktury, gorsze od notowanych w grudniu i styczniu ubiegłego roku.

# OGÓLNY KLIMAT KONIUNKTURY WEDŁUG SEKCJI / DZIAŁÓW PKD

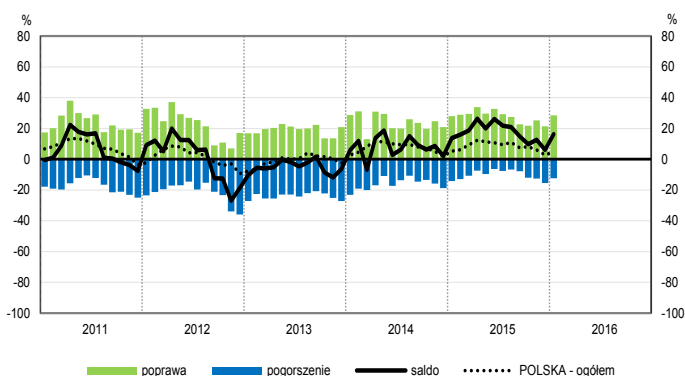
## Przetwórstwo przemysłowe (sekcja C)



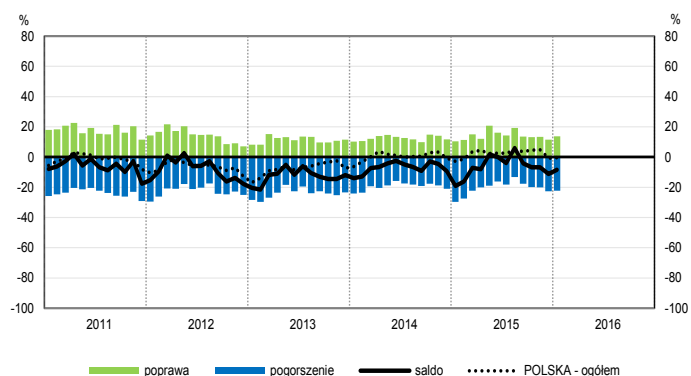
## Budownictwo (sekcja F)



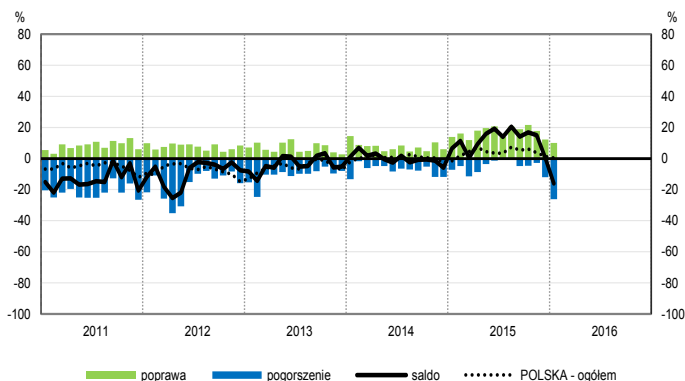
## Handel hurtowy (dział 46)



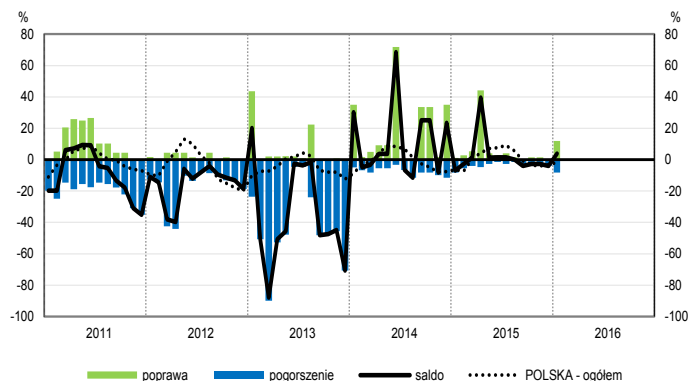
## Handel detaliczny (działy 45+47)



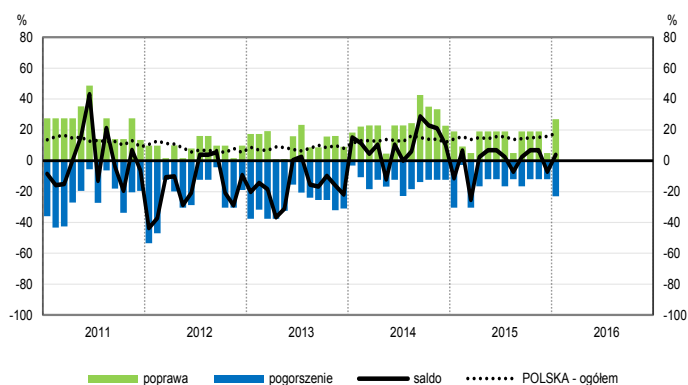
## Transport i gospodarka magazynowa (sekcja H)



## Zakwaterowanie i gastronomia (sekcja I)

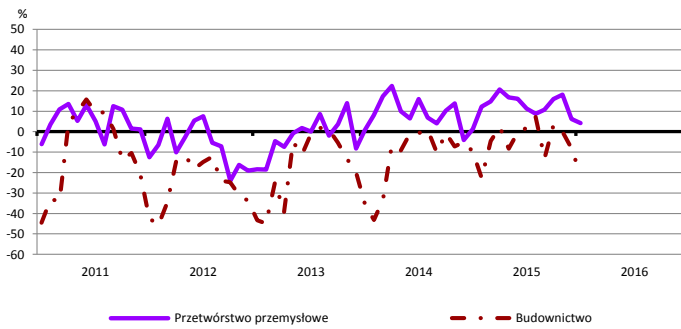


## Informacja i komunikacja (sekcja J)

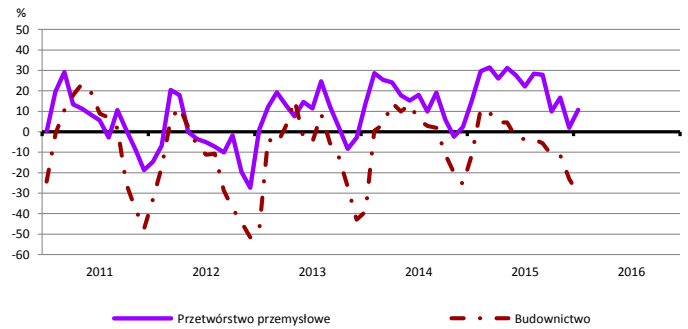


# WYBRANE WSKAŹNIKI WEDŁUG SEKCJI / DZIAŁÓW PKD

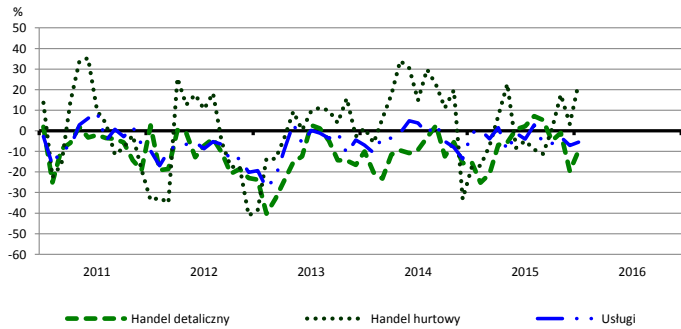
## Bieżąca produkcja



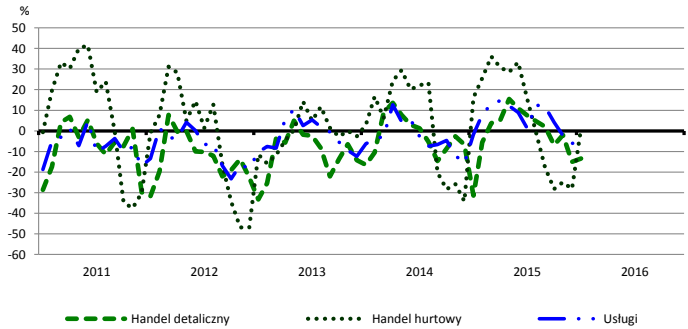
## Przewidywana produkcja



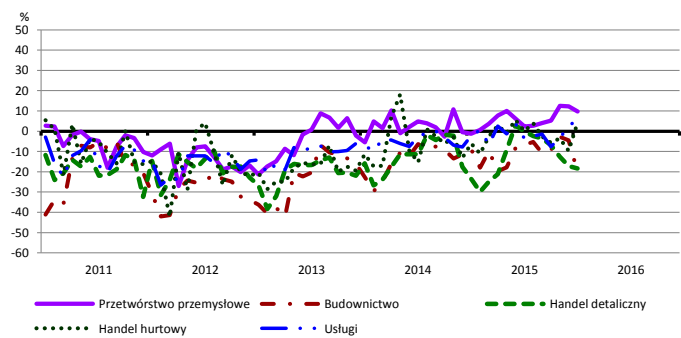
## Bieżąca sprzedaż



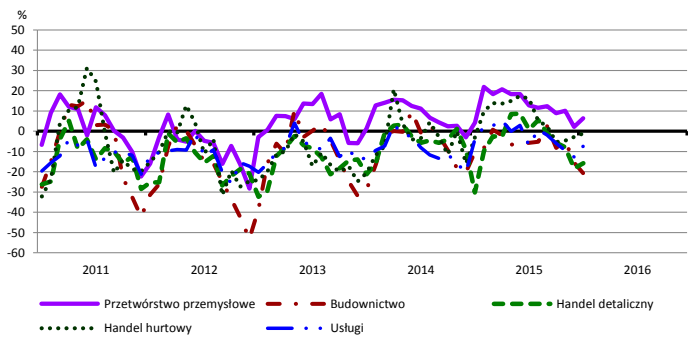
## Przewidywana sprzedaż



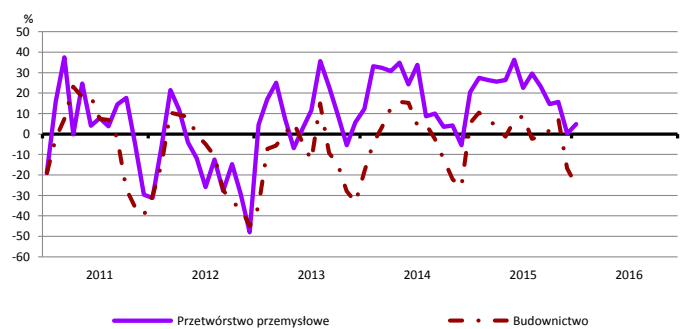
## Bieżąca sytuacja finansowa



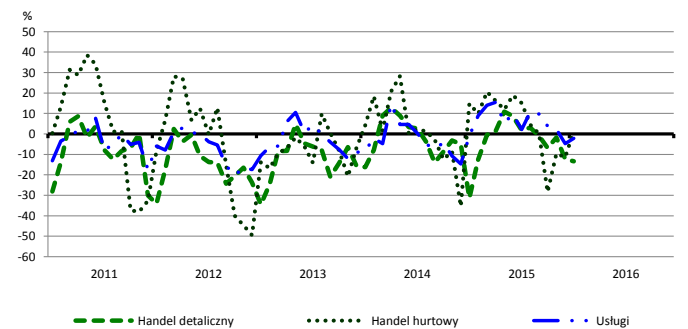
## Przewidywana sytuacja finansowa



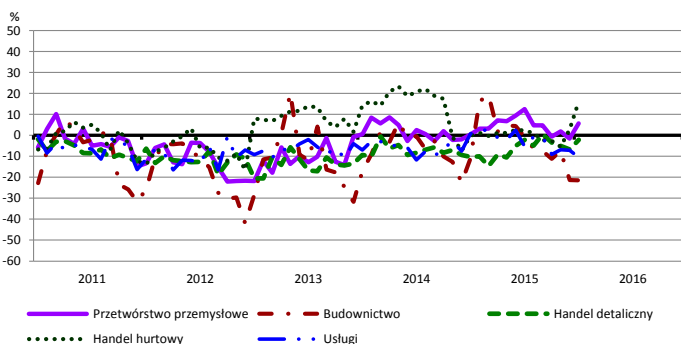
## Przewidywany portfel zamówień na rynku krajowym



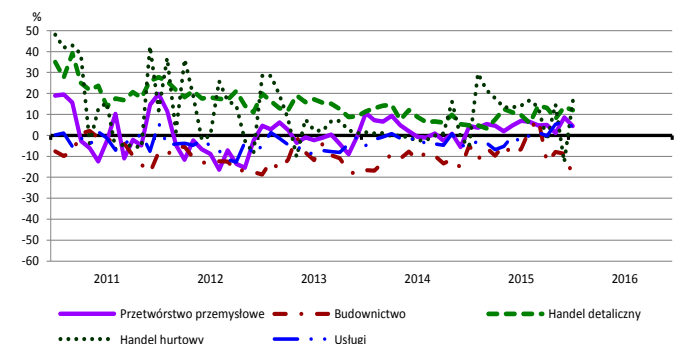
## Przewidywany popyt



## Przewidywane zatrudnienie

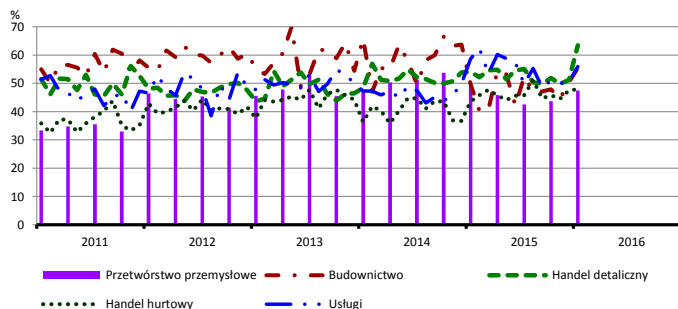


## Przewidywane ceny

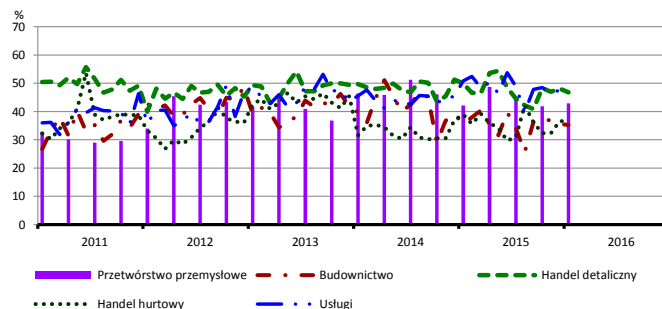


# BARIERY DZIAŁALNOŚCI GOSPODARCZEJ

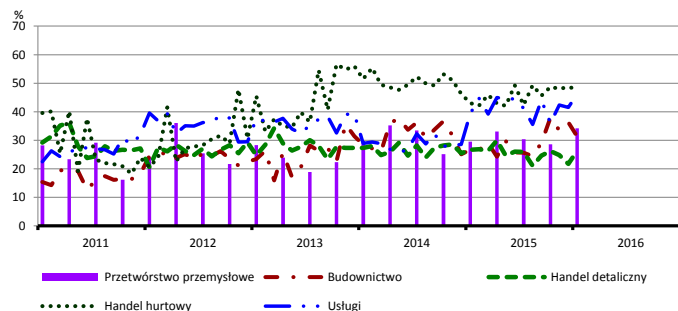
## Koszty zatrudnienia



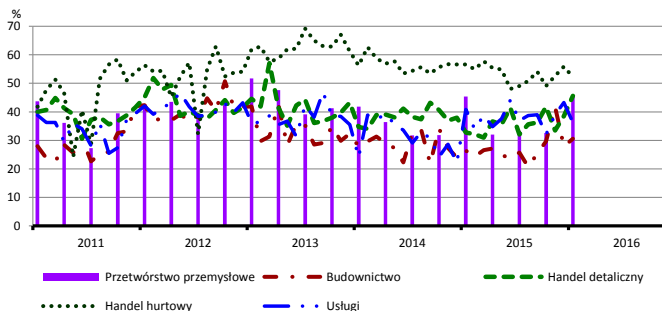
## Wysokie obciążenia na rzecz budżetu



## Niejasne i niespójne przepisy prawne



## Niepewność ogólnej sytuacji gospodarczej



Największy odsetek przedsiębiorców **nieodczuwających żadnych barier w prowadzeniu bieżącej działalności gospodarczej** w styczniu br. jest odnotowany w jednostkach prowadzących działalność z zakresu handlu detalicznego (8,1%), w dalszej kolejności – budownictwa (4,6%), usług (4,5%), przetwórstwa przemysłowego (3,2%), handlu hurtowego (2,7%).

W jednostkach z zakresu **przetwórstwa przemysłowego**, które nie sygnalizują braku utrudnień swojej działalności, najczęściej zgłaszanymi barierami są koszty zatrudnienia (47,5% w styczniu br., 49,3% przed rokiem) oraz niepewność ogólnej sytuacji gospodarczej (45,7% w styczniu br., 45,4% w analogicznym miesiącu ub. r.). Barię, której znaczenie wzrosło w skali roku w największym stopniu jest niedobór wykwalifikowanych pracowników (z 24,5% do 30,3%), a spadło – bariery związanej z konkurencyjnym importem (z 25,1% do 13,9%).

Największe trudności napotymane przez przedsiębiorstwa **budowlano-montażowe** zgłaszające bariery związane są z kosztami zatrudnienia (55,4% w styczniu br., 49,7% w analogicznym miesiącu ub. r.) oraz konkurencją na rynku (44,5% w styczniu bieżącego i ubiegłego roku). W porównaniu ze styczniem 2015 r. w największym stopniu wzrosło znaczenie bariery związanej z niedostatecznym popytem (z 26,3% do 37,9%).

Podmioty prowadzące działalność w zakresie **handlu hurtowego** najczęściej wskazują trudności związane z konkurencją na rynku (barierę tę sygnalizuje 61,8% przedsiębiorstw w styczniu br., 64,2% przed rokiem). W ujęciu rocznym najbardziej wzrosło znaczenie barier związanych z niedoborem pracowników (z 2,6% do 10,4%) oraz niejasnymi i niespójnymi przepisami prawnymi (z 43,0% do 48,1%).

Przedsiębiorcy prowadzący działalność z zakresu **handlu detalicznego** najbardziej odczuwają trudności związane z kosztami zatrudnienia (barierę tę sygnalizuje w styczniu br. 63,4% przedsiębiorstw, 54,1% w analogicznym miesiącu ub. r.) oraz konkurencją na rynku (60,4% w styczniu br., 60,2% przed rokiem). Bariery, których znaczenie najbardziej wzrosło w skali roku są niepewność ogólnej sytuacji gospodarczej (z 32,7% do 45,6%), koszty zatrudnienia i problemy z zakupem towarów (z 0,0% do 8,1%).

Największe trudności wskazywane przez firmy **usługowe** zgłaszające bariery związane są z kosztami zatrudnienia (56,0% w styczniu br., 58,7% przed rokiem), konkurencją firm krajowych (51,3% w styczniu br., 43,2% przed rokiem – znaczenie tej bariery wzrosło w największym stopniu w skali roku), wysokimi obciążeniami na rzecz budżetu (48,7% w styczniu br., 50,8% przed rokiem) oraz niejasnymi i niespójnymi przepisami prawnymi (46,2% w styczniu br., 39,4% przed rokiem). W porównaniu ze styczniem ub. r. najbardziej zmniejszyła się uciążliwość bariery związanej z niedostatecznym popytem (z 33,4% do 27,7%).

W **przetwórstwie przemysłowym** badaniem objęte są podmioty o liczbie pracujących 10 i więcej osób. W pozostałych badaniach (**budownictwo, handel hurtowy i detaliczny, usługi**) uczestniczą również podmioty o liczbie pracujących do 9 osób.

**Przetwórstwo przemysłowe** — sekcja C; **Budownictwo** — sekcja F; **Handel hurtowy** — dział 46; **Handel detaliczny** — działy 45 i 47  
**Usługi** — sekcje: H – Transport i gospodarka magazynowa, I – Działalność związana z zakwaterowaniem i usługami gastronomicznymi, J – Informacja i komunikacja, K – Działalność finansowa i ubezpieczeniowa, L – Działalność związana z obsługą rynku nieruchomości, M – Działalność profesjonalna, naukowa i techniczna, N – Działalność w zakresie usług administrowania i działalność wspierająca, P – Edukacja, Q – Opieka zdrowotna i pomoc społeczna, R – Działalność związana z kulturą, rozrywką i rekreacją, S – Pozostała działalność usługowa

Opracowanie merytoryczne:  
**Departament Przedsiębiorstw**  
 Hanna Sękowska Tel. 22 608 36 51,  
 Magdalena Świącka Tel. 22 608 35 50,  
 Olga Gaca Tel. 22 608 36 51,  
 Hubert Stęfaniak Tel. 22 608 35 50,  
 Łukasz Gontarz Tel. 22 608 35 50.

Rozpowszechnianie:  
**Rzecznik Prasowy Prezesa GUS**  
**Artur Satora**  
 Tel: 22 608 3475, 22 608 3009  
 e-mail: [rzecznik@stat.gov.pl](mailto:rzecznik@stat.gov.pl)

Wyniki badania koniunktury w przemyśle, budownictwie, handlu i usługach można znaleźć na stronie GUS  
[http://stat.gov.pl/obszary-tematyczne/koniunktura/koniunktura/publikacja\\_4.html](http://stat.gov.pl/obszary-tematyczne/koniunktura/koniunktura/publikacja_4.html)  
 Zeszyt Metodologiczny „Badanie koniunktury gospodarczej GUS”, 2015  
[http://stat.gov.pl/obszary-tematyczne/koniunktura/koniunktura/publikacja\\_5.html](http://stat.gov.pl/obszary-tematyczne/koniunktura/koniunktura/publikacja_5.html)