



KONIUNKTURA GOSPODARCZA

w listopadzie 2015 r.

opinie formułowane przez jednostki, których siedziba znajduje się
w WOJEWÓDZTWIE OPOLSKIM

Przedsiębiorstwa z siedzibą w województwie opolskim ogólny klimat koniunktury w **przetwórstwie przemysłowym** oceniają w listopadzie nieco mniej optymistycznie niż w październiku. Opinie dotyczące bieżącej produkcji i sytuacji finansowej są bardziej korzystne od zgłaszanych przed miesiącem, natomiast portfel zamówień oceniany jest mniej optymistycznie. Odpowiednie prognozy są bardziej korzystne od formułowanych w październiku. Planowany jest niewielki wzrost zatrudnienia. Przedsiębiorcy przewidują, że ceny wyrobów przemysłowych mogą nieznacznie rosnąć, choć wolniej niż oczekiwano w ubiegłym miesiącu.

Ogólny klimat koniunktury w **budownictwie** oceniany jest w listopadzie nieznacznie pozytywnie, lepiej niż przed miesiącem. Bieżący portfel zamówień oceniany jest nieco bardziej pesymistycznie niż w październiku. Odpowiednie prognozy są bardziej optymistyczne od formułowanych w ubiegłym miesiącu. Bieżąca produkcja budowlano-montażowa nie zmienia się. Utrzymują się niekorzystne przewidywania w tym zakresie. Diagnozy i prognozy sytuacji finansowej są mniej pesymistyczne od formułowanych w październiku. Skala spadku zatrudnienia może być mniej znacząca od planowanej w ubiegłym miesiącu. Przedsiębiorcy przewidują, że ceny robót budowlano-montażowych będą spadać wolniej niż oczekiwano w październiku.

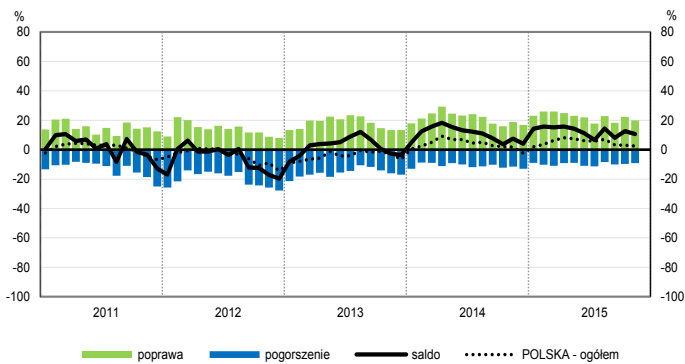
Ogólny klimat koniunktury w **handlu hurtowym** w listopadzie oceniany jest bardziej optymistycznie niż w październiku. Bieżąca sprzedaż nadal rośnie. Odpowiednie przewidywania są nieco mniej negatywne od formułowanych przed miesiącem. Diagnozy sytuacji finansowej są nieznacznie mniej pesymistyczne niż w październiku. Utrzymują się niekorzystne prognozy w tym zakresie. Możliwe są dalsze redukcje zatrudnienia. Przedsiębiorcy przewidują przyspieszenie dynamiki cen.

Oceny ogólnego klimatu koniunktury w **handlu detalicznym** są negatywne, podobne jak w październiku. Diagnozy i prognozy sprzedaży są mniej pesymistyczne od zgłaszanych przed miesiącem. Oceny i przewidywania dotyczące sytuacji finansowej są bardziej niekorzystne od formułowanych w październiku. Możliwy jest dalszy spadek zatrudnienia. Przedsiębiorcy przewidują spowolnienie dynamiki cen.

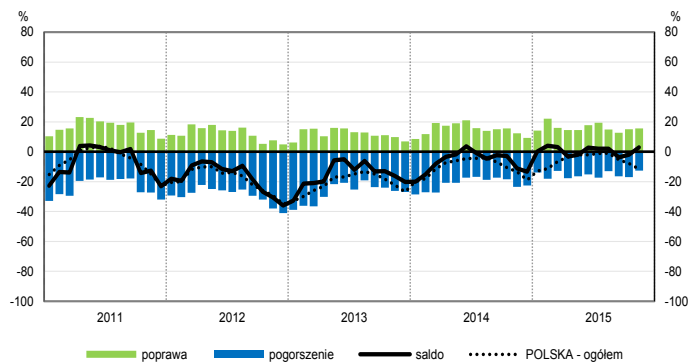
Podmioty z sekcji **transport i gospodarka magazynowa** oceniają w listopadzie koniunkturę optymistycznie, nieznacznie gorzej niż przed miesiącem, przy negatywnych opiniach sprzed roku. Kierujący jednostkami z sekcji **informacja i komunikacja** formułują korzystne oceny koniunktury, zbliżone do odnotowanych w październiku br., ale gorsze od zgłaszanych w listopadzie 2014 r. Nieznacznie pesymistycznie, podobnie jak przed miesiącem, ale lepiej niż przed rokiem oceniają koniunkturę firmy z sekcji **działalność związana z zakwaterowaniem i usługami gastronomicznymi**.

OGÓLNY KLIMAT KONIUNKTURY WEDŁUG SEKCJI / DZIAŁÓW PKD

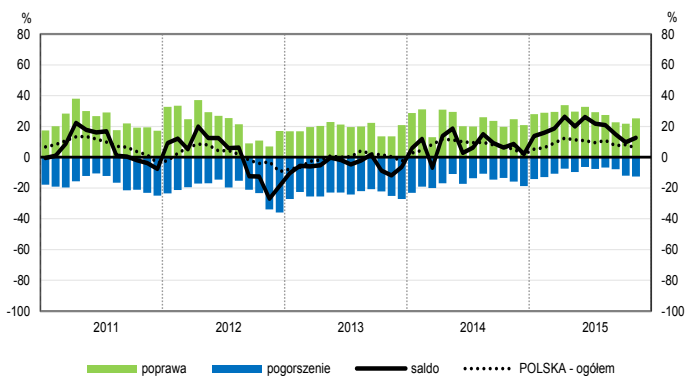
Przetwórstwo przemysłowe (sekcja C)



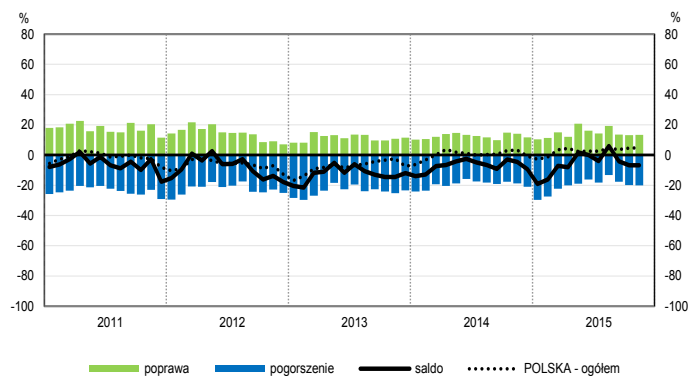
Budownictwo (sekcja F)



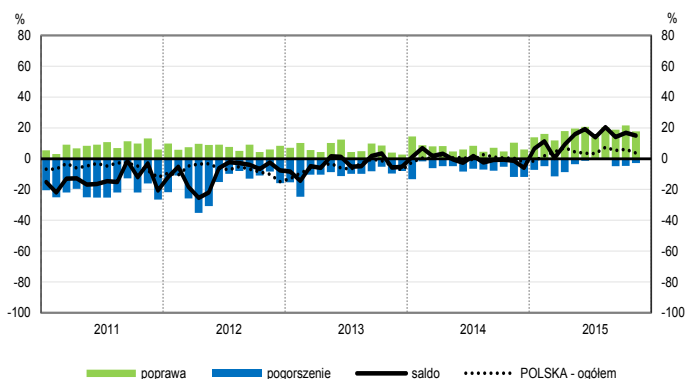
Handel hurtowy (dział 46)



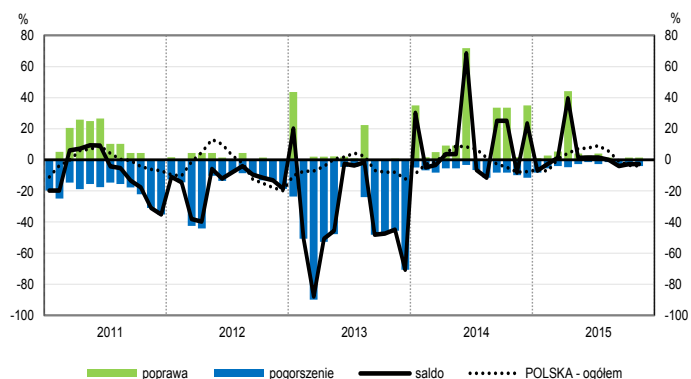
Handel detaliczny (działy 45+47)



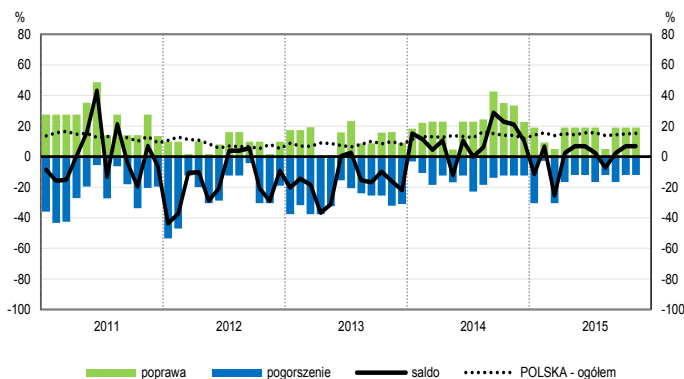
Transport i gospodarka magazynowa (sekcja H)



Zakwaterowanie i gastronomia (sekcja I)

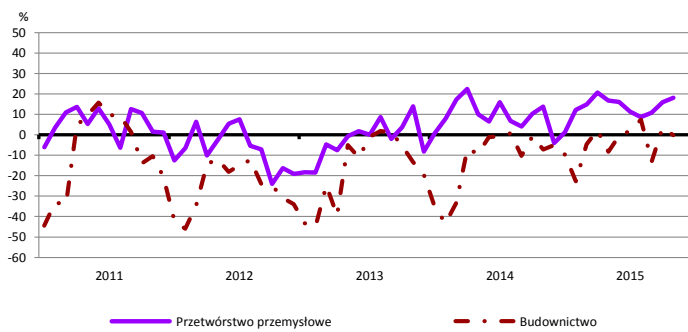


Informacja i komunikacja (sekcja J)

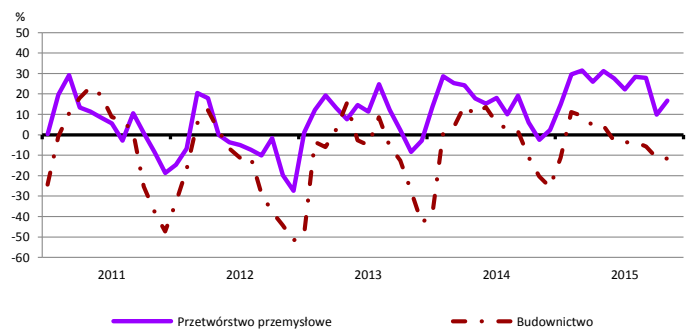


WYBRANE WSKAŹNIKI WEDŁUG SEKCJI / DZIAŁÓW PKD

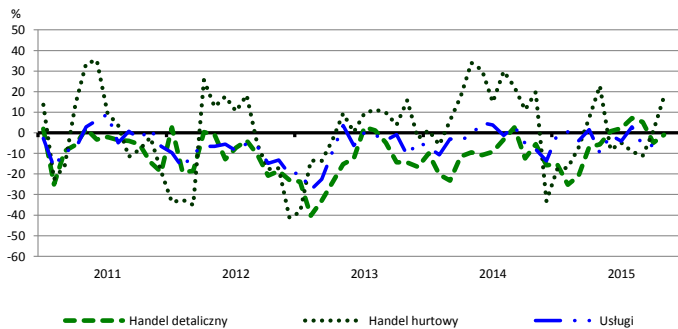
Bieżąca produkcja



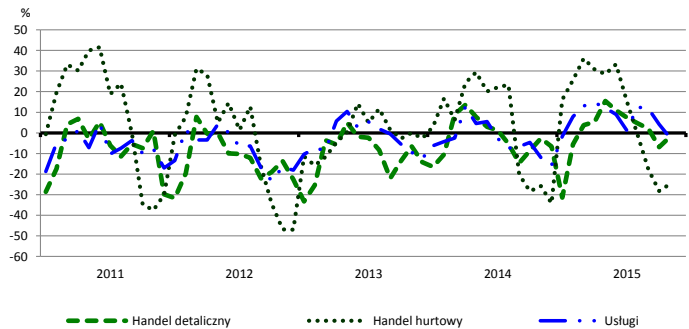
Przewidywana produkcja



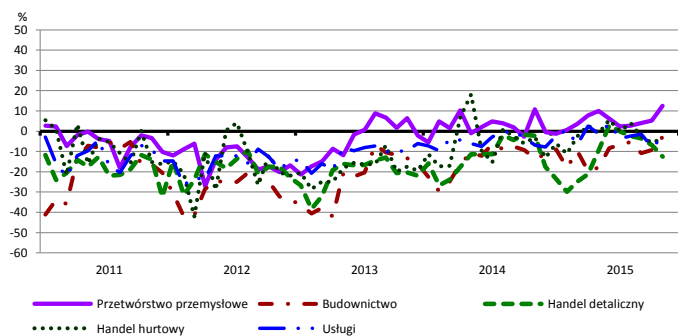
Bieżąca sprzedaż



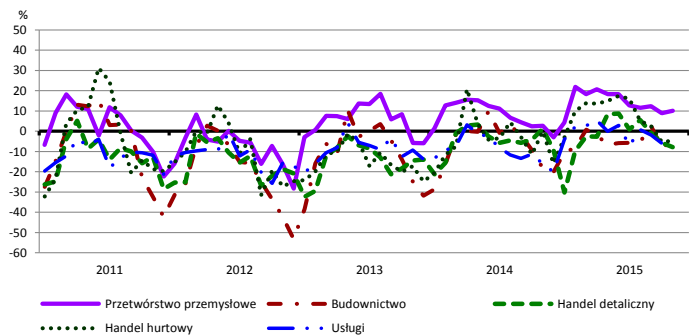
Przewidywana sprzedaż



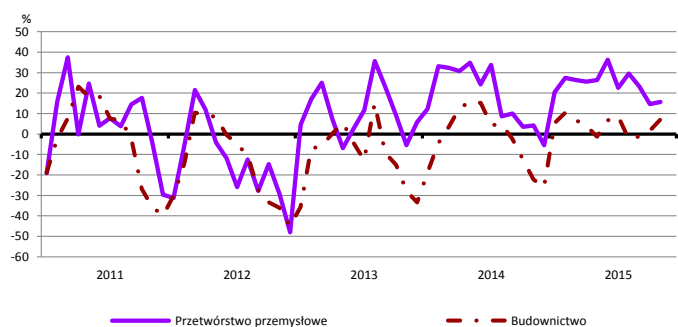
Bieżąca sytuacja finansowa



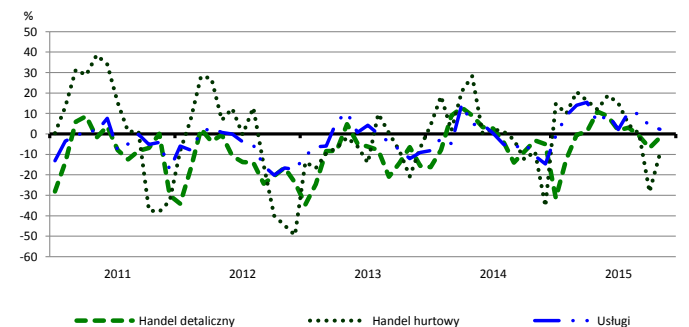
Przewidywana sytuacja finansowa



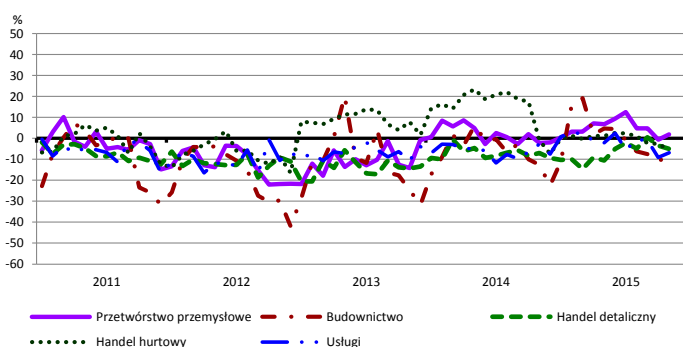
Przewidywany portfel zamówień na rynku krajowym



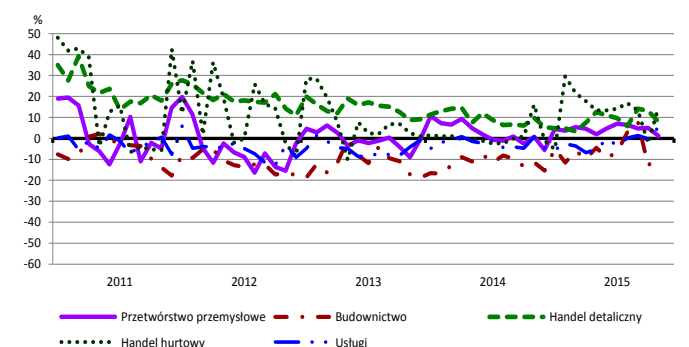
Przewidywany popyt



Przewidywane zatrudnienie

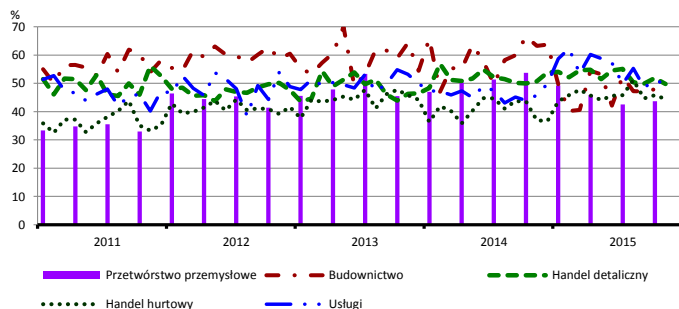


Przewidywane ceny

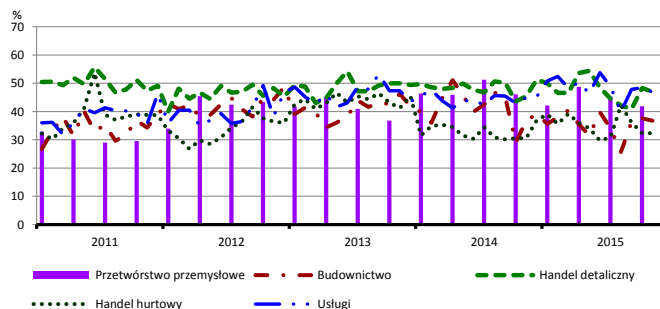


BARIERY DZIAŁALNOŚCI GOSPODARCZEJ

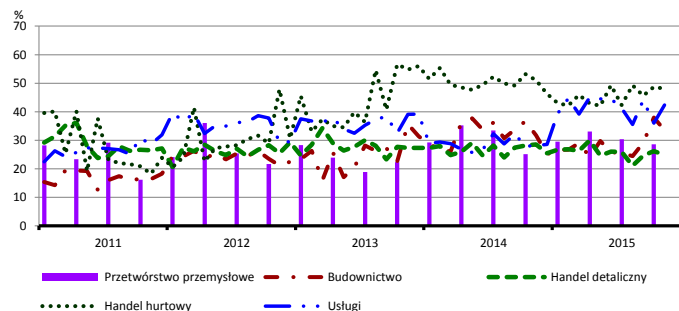
Koszty zatrudnienia



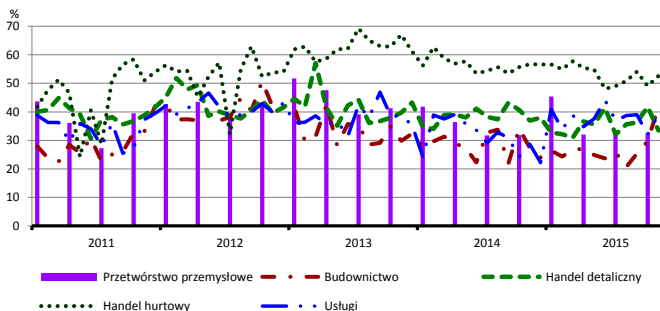
Wysokie obciążenia na rzecz budżetu



Niejasne i niespójne przepisy prawne



Niepewność ogólnej sytuacji gospodarczej



Największy odsetek przedsiębiorców **nieodczuwających żadnych barier w prowadzeniu bieżącej działalności gospodarczej** w listopadzie br. jest odnotowany w jednostkach prowadzących działalność z zakresu budownictwa (7,3%), w dalszej kolejności – usług (7,1%), handlu detalicznego (6,6%), handlu hurtowego (4,6%).

Największe trudności napotykane przez przedsiębiorstwa **budowlano-montażowe** zgłaszające bariery związane są z niedostatecznym popytem (45,9% w listopadzie br., 29,9% w analogicznym miesiącu ub. r. – jest to bariera, której znaczenie w skali roku wzrosło w największym stopniu) oraz kosztami zatrudnienia (44,5% w listopadzie br., 63,3% przed rokiem – jest to bariera, której znaczenie w porównaniu z listopadem 2014 r. najbardziej spadło). W podobnym stopniu, jak niedostateczny popyt, wzrosło również w skali roku znaczenie bariery związanej z niepewnością ogólnej sytuacji gospodarczej (z 27,3% do 41,8%).

Podmioty prowadzące działalność w zakresie **handlu hurtowego** najczęściej wskazują trudności związane z konkurencją na rynku (barierę tę sygnalizuje 67,5% przedsiębiorstw w listopadzie br., 75,8% przed rokiem). W ujęciu rocznym najbardziej wzrosło znaczenie barier związanych z kosztami zatrudnienia (z 36,9% do 44,5%), trudnościami w rozrachunkach z kontrahentami (z 33,4% do 39,8%) i trudnościami z uzyskaniem kredytu (z 5,4% do 11,6%), a spadło – barier związanych z konkurencją na rynku oraz problemami z zakupem towarów (z 25,5% do 18,3%).

Przedsiębiorcy prowadzący działalność z zakresu **handlu detalicznego** najbardziej odczuwają trudności związane z konkurencją na rynku (barierę tę sygnalizuje w listopadzie br. 60,0% przedsiębiorstw, 53,0% w analogicznym miesiącu ub. r.). Barrierami, których znaczenie najbardziej wzrosło w skali roku są niedobór pracowników (z 1,6% do 9,9%) oraz konkurencja na rynku.

Największe trudności wskazywane przez firmy **usługowe** zgłaszające bariery związane są z kosztami zatrudnienia (50,0% w listopadzie br., 45,8% przed rokiem), wysokimi obciążeniami na rzecz budżetu (46,9% w listopadzie br., 44,9% przed rokiem) oraz konkurencją firm krajowych (45,7% w listopadzie br., 35,8% przed rokiem). W porównaniu z listopadem ub. r. w największym stopniu wzrosło znaczenie barier związanych z niejasnymi i niespójnymi przepisami prawnymi (z 28,2% do 42,4%), niepewnością ogólnej sytuacji gospodarczej (z 28,6% do 39,0%) oraz konkurencją firm krajowych.

W **przetwórstwie przemysłowym** badaniem objęte są podmioty o liczbie pracujących 10 i więcej osób. W pozostałych badaniach (**budownictwo, handel hurtowy i detaliczny, usługi**) uczestniczą również podmioty o liczbie pracujących do 9 osób.

Przetwórstwo przemysłowe – sekcja C; **Budownictwo** – sekcja F; **Handel hurtowy** – działy 46; **Handel detaliczny** – działy 45 i 47

Usługi – sekcje: H – Transport i gospodarka magazynowa, I – Działalność związana z zakwaterowaniem i usługami gastronomicznymi, J – Informacja i komunikacja, K – Działalność finansowa i ubezpieczeniowa, L – Działalność związana z obsługą rynku nieruchomości, M – Działalność profesjonalna, naukowa i techniczna, N – Działalność w zakresie usług administrowania i działalność wspierająca, P – Edukacja, Q – Opieka zdrowotna i pomoc społeczna, R – Działalność związana z kulturą, rozrywką i rekreacją, S – Pozostała działalność usługowa

Opracowanie merytoryczne:
Departament Przedsiębiorstw
 Hanna Sękowska Tel. 22 608 36 51,
 Magdalena Świącka Tel. 22 608 35 50,
 Olga Gaca Tel. 22 608 36 51,
 Hubert Stęfaniak Tel. 22 608 35 50,
 Łukasz Gontarz Tel. 22 608 35 50.

Rzeczposzechnianie:
Rzecznik Prasowy Prezesa GUS
Artur Satora
 Tel: 22 608 3475, 22 608 3009
 e-mail: rzecznik@stat.gov.pl

Wyniki badania koniunktury w przemyśle, budownictwie, handlu i usługach można znaleźć na stronie GUS

<http://stat.gov.pl/obszary-tematyczne/koniunktura/koniunktura/koniunktura-w-przemysle-budownictwie-handlu-i-uslugach-2000-2015.4.8.html>

Zeszyt Metodologiczny „Badanie koniunktury gospodarczej GUS”, 2015

http://stat.gov.pl/download/gfx/portalinformacyjny/pl/defaultaktualnosci/5516/5/6/1/badanie_koniunktury_gospodarczej_2015.pdf