



## KONIUNKTURA GOSPODARCZA

w październiku 2015 r.

opinie formułowane przez jednostki, których siedziba znajduje się  
w WOJEWÓDZTWIE OPOLSKIM

Przedsiębiorstwa z siedzibą w województwie opolskim ogólny klimat koniunktury w **przetwórstwie przemysłowym** oceniają w październiku bardziej optymistycznie niż we wrześniu. Diagnozy portfela zamówień, produkcji i sytuacji finansowej są bardziej korzystne od zgłaszanych przed miesiącem. Odpowiednie prognozy są pozytywne, choć gorsze od formułowanych we wrześniu. Planowane są nieznaczne redukcje zatrudnienia. Przedsiębiorcy zapowiadają, że ceny wyrobów przemysłowych mogą rosnąć w skali zbliżonej do oczekiwań sprzed miesiąca.

Ogólny klimat koniunktury w **budownictwie** oceniany jest w październiku nieco mniej niekorzystnie niż we wrześniu. Diagnozy sytuacji finansowej są nieznacznie mniej negatywne od zgłaszanych w ubiegłym miesiącu. Bieżący portfel zamówień oceniany jest nieco bardziej pesymistycznie niż we wrześniu. Oceny dotyczące produkcji budowlano-montażowej są w niewielkim stopniu pozytywne, po negatywnych opiniach przed miesiącem. Przewidywania w zakresie portfela zamówień są nieznacznie optymistyczne, mimo to prognozy produkcji budowlano-montażowej oraz sytuacji finansowej są pesymistyczne, gorsze od formułowanych przed miesiącem. Skala spadku zatrudnienia może być większa od planowanej we wrześniu. Prognozy wskazują, że ceny robót budowlano-montażowych mogą spadać.

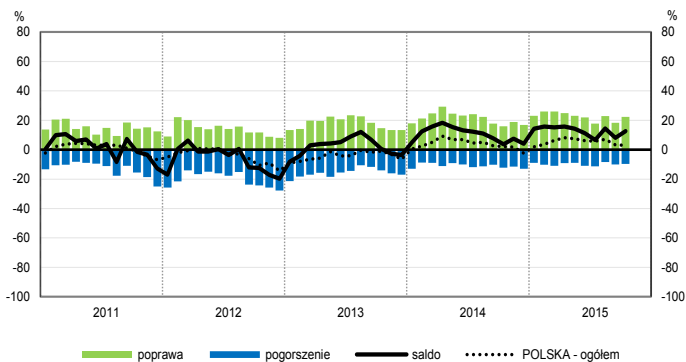
Ogólny klimat koniunktury w **handlu hurtowym** w październiku oceniany jest mniej optymistycznie niż we wrześniu. Oceny sprzedaży są nieznacznie pozytywne, wobec negatywnych opinii sprzed miesiąca. Odpowiednie przewidywania oraz diagnozy i prognozy sytuacji finansowej są pesymistyczne, gorsze od zgłaszanych we wrześniu. Możliwe są niewielkie redukcje zatrudnienia, na poziomie planowanym miesiąc wcześniej. Przedsiębiorcy przewidują, iż ceny będą spadać.

Oceny ogólnego klimatu koniunktury w **handlu detalicznym** są nieco bardziej negatywne niż we wrześniu. Diagnozy i prognozy sprzedaży oraz sytuacji finansowej są pesymistyczne, gorsze od zgłaszanych przed miesiącem. Możliwy jest spadek zatrudnienia, po niewielkim wzroście planowanym miesiąc wcześniej. Przedsiębiorcy przewidują utrzymanie dynamiki cen.

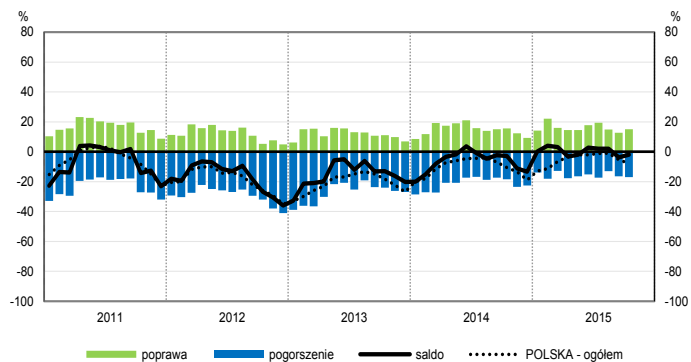
Podmioty z sekcji **transport i gospodarka magazynowa** oceniają w październiku koniunkturę bardziej korzystnie niż przed miesiącem i lepiej niż przed rokiem. Kierujący jednostkami z sekcji **informacja i komunikacja** formułują oceny koniunktury bardziej optymistyczne niż we wrześniu br., ale gorsze od notowanych w październiku 2014 r. Pesymistycznie, podobnie jak przed miesiącem i gorzej niż przed rokiem, oceniają koniunkturę firmy z sekcji **działalność związana z zakwaterowaniem i usługami gastronomicznymi**.

# OGÓLNY KLIMAT KONIUNKTURY WEDŁUG SEKCJI / DZIAŁÓW PKD

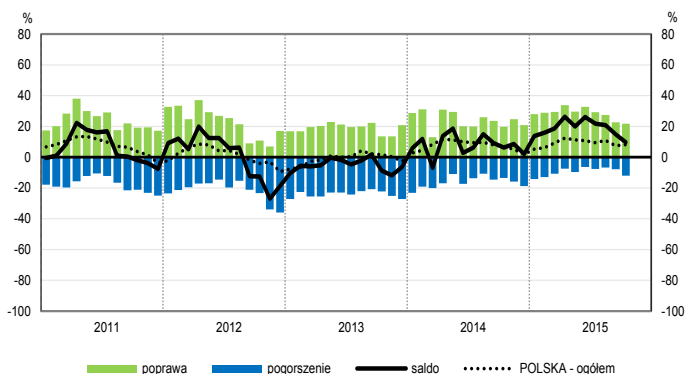
## Przetwórstwo przemysłowe (sekcja C)



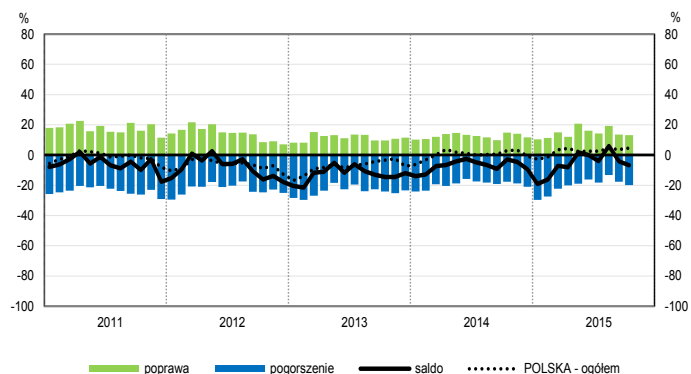
## Budownictwo (sekcja F)



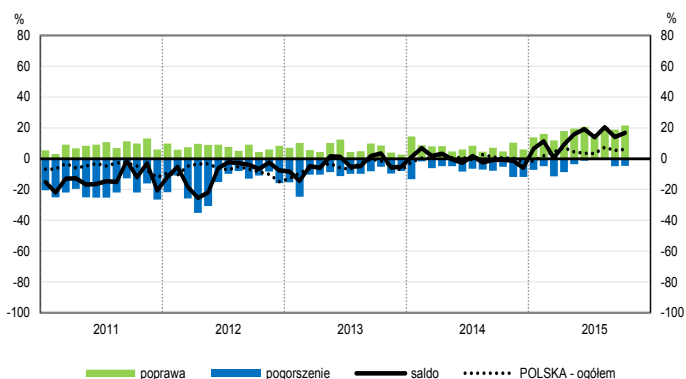
## Handel hurtowy (dział 46)



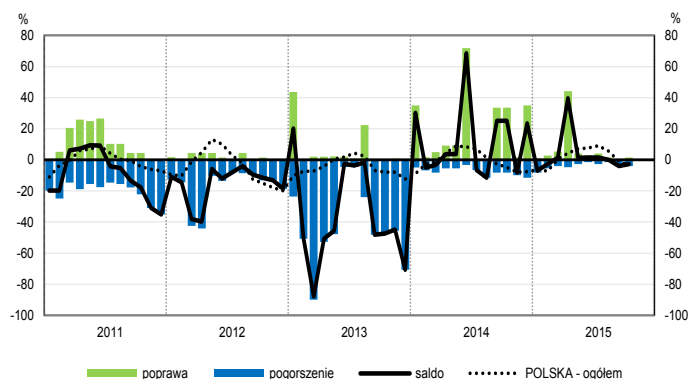
## Handel detaliczny (działy 45+47)



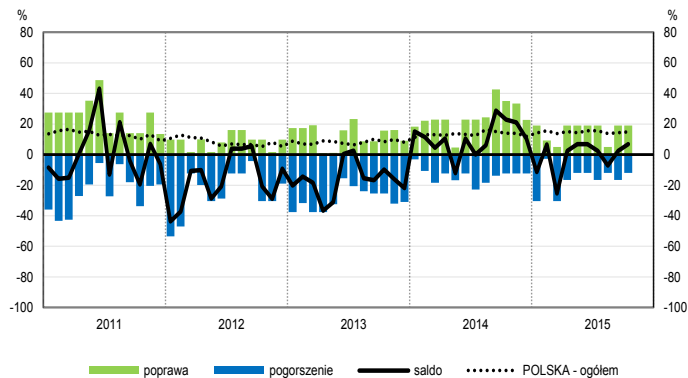
## Transport i gospodarka magazynowa (sekcja H)



## Zakwaterowanie i gastronomia (sekcja I)

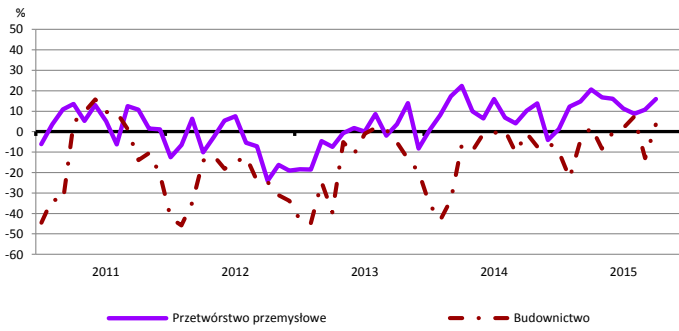


## Informacja i komunikacja (sekcja J)

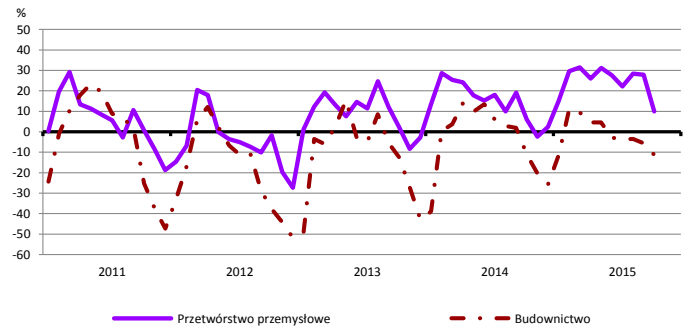


# WYBRANE WSKAŹNIKI WEDŁUG SEKCJI / DZIAŁÓW PKD

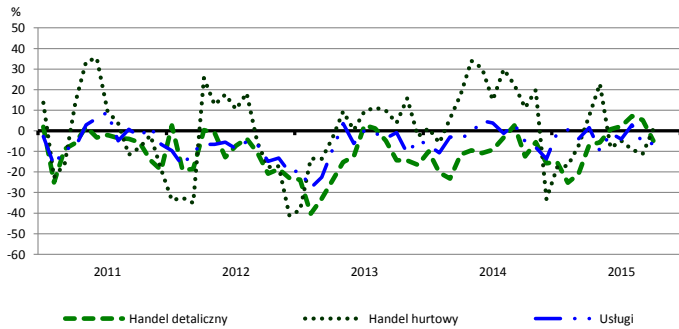
## Bieżąca produkcja



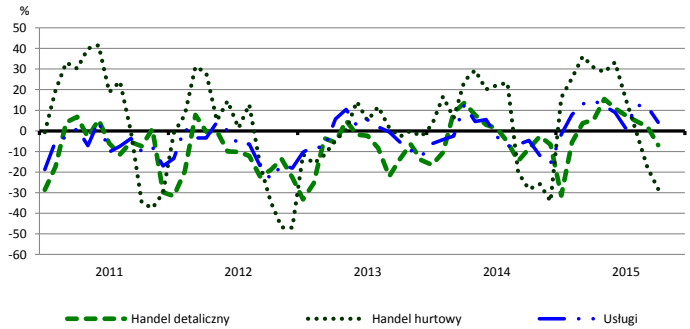
## Przewidywana produkcja



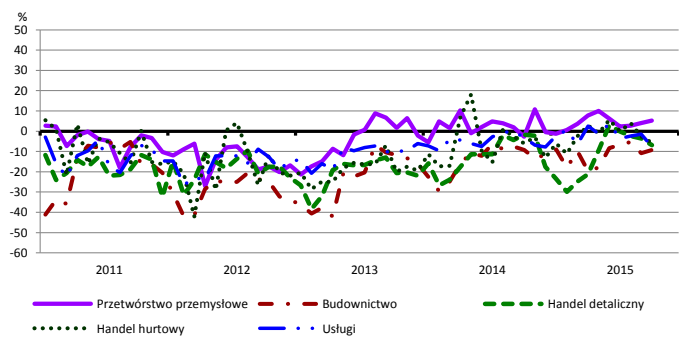
## Bieżąca sprzedaż



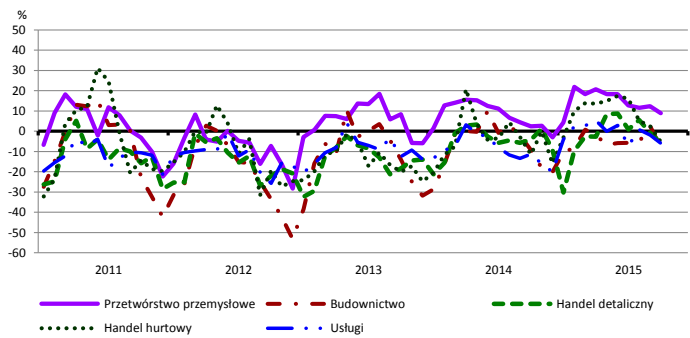
## Przewidywana sprzedaż



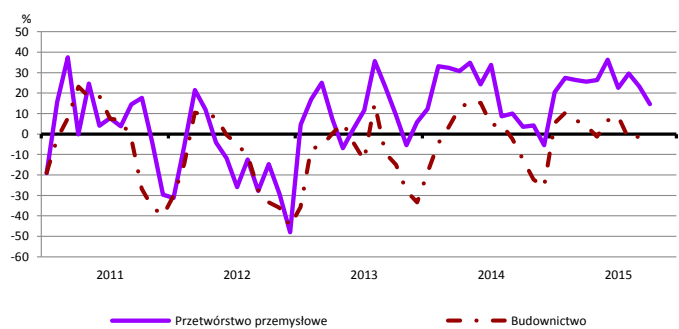
## Bieżąca sytuacja finansowa



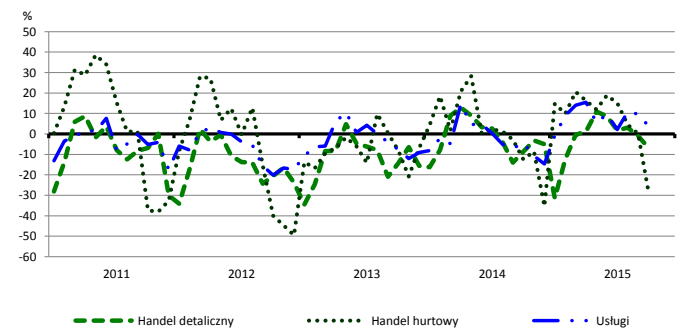
## Przewidywana sytuacja finansowa



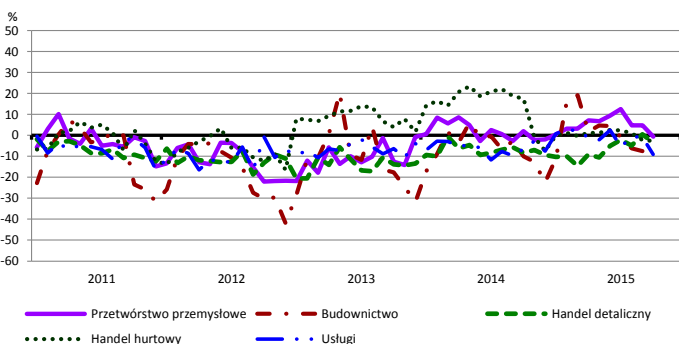
## Przewidywany portfel zamówień na rynku krajowym



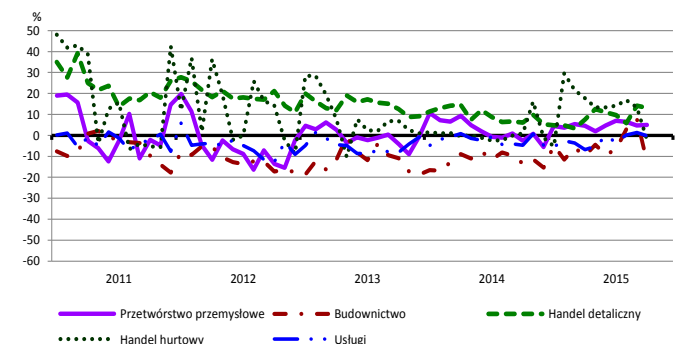
## Przewidywany popyt



## Przewidywane zatrudnienie

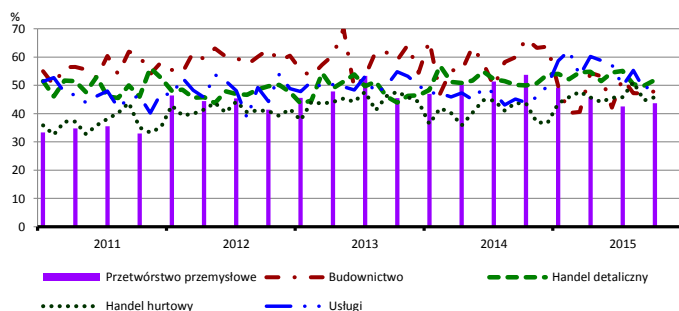


## Przewidywane ceny

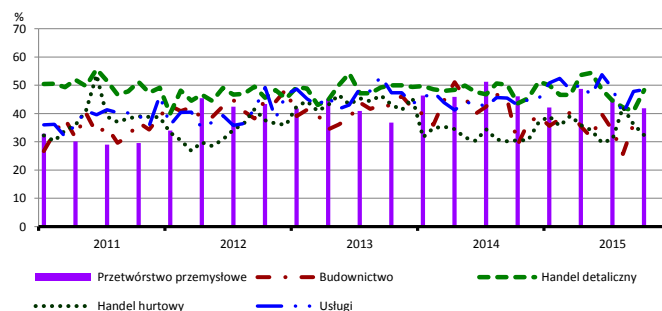


# BARIERY DZIAŁALNOŚCI GOSPODARCZEJ

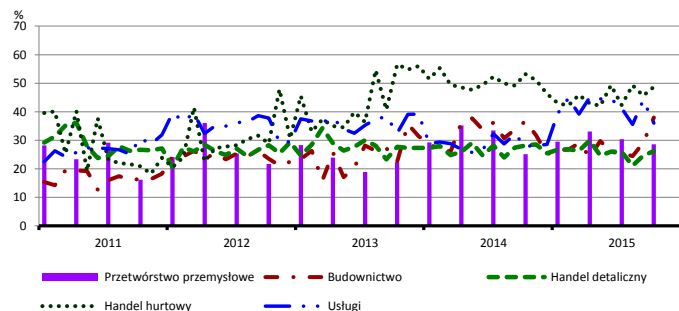
## Koszty zatrudnienia



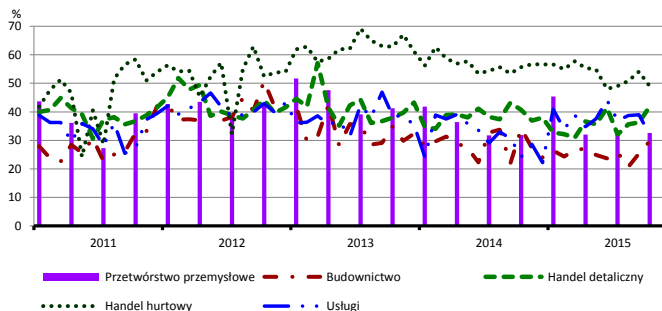
## Wysokie obciążenia na rzecz budżetu



## Niejasne i niespójne przepisy prawne



## Niepewność ogólnej sytuacji gospodarczej



Największy odsetek przedsiębiorców **nieodczuwających żadnych barier w prowadzeniu bieżącej działalności gospodarczej** w październiku br. jest odnotowany w jednostkach prowadzących działalność z zakresu budownictwa (9,6%), w dalszej kolejności – usług (8,0%), handlu detalicznego (6,0%), przetwórstwa przemysłowego (6,0%), handlu hurtowego (4,5%).

W jednostkach z zakresu **przetwórstwa przemysłowego**, które nie sygnalizują braku utrudnień swojej działalności, najczęściej zgłaszanymi barierami są koszty zatrudnienia (44% w październiku br., 54% przed rokiem – jest to bariera, której znaczenie w skali roku spadło w największym stopniu), wysokie obciążenia na rzecz budżetu (42% w październiku br., 46% przed rokiem) oraz niedostateczny popyt na rynku krajowym (39% w październiku br., 46% przed rokiem) oraz niedobór wykwalifikowanych pracowników (38% w październiku br., 32% w analogicznym miesiącu ub. r. – jest to bariera, której znaczenie w skali roku wzrosło w największym stopniu).

Największe trudności napotymane przez przedsiębiorstwa **budowlano-montażowe** zgłaszające bariery związane są z kosztami zatrudnienia (48% w październiku br., 67% w analogicznym miesiącu ub. r. – jest to bariera, której znaczenie w skali roku najbardziej spadło). W porównaniu z październikiem 2014 r. w największym stopniu wzrosło znaczenie barier związanych z niedoborem wykwalifikowanych pracowników (z 19% do 29%) oraz wysokimi obciążeniami na rzecz budżetu (z 29% do 38%).

Podmioty prowadzące działalność w zakresie **handlu hurtowego** najczęściej wskazują trudności związane z konkurencją na rynku (barierę tę sygnalizuje 73% przedsiębiorstw w październiku br., 69% przed rokiem). W ujęciu rocznym najbardziej spadło znaczenie barier związanych z niepewnością ogólnej sytuacji gospodarczej (z 56% do 49%) oraz niejasnymi i niespójnymi przepisami prawnymi (z 53% do 49%).

Przedsiębiorcy prowadzący działalność z zakresu **handlu detalicznego** najbardziej odczuwają trudności związane z konkurencją na rynku (barierę tę sygnalizuje w październiku br. 57% przedsiębiorstw, 52% w analogicznym miesiącu ub. r. – jest to bariera, której znacznie w ujęciu rocznym wzrosło w największym stopniu).

Największe trudności wskazywane przez firmy **usługowe** zgłaszające bariery związane są z kosztami zatrudnienia (51% w październiku br., 44% przed rokiem) oraz wysokimi obciążeniami na rzecz budżetu (49% w październiku br., 43% przed rokiem). W porównaniu z październikiem ub. r. w największym stopniu wzrosło znaczenie barier związanych z niejasnymi i niespójnymi przepisami prawnymi (z 28% do 36%) oraz niepewnością ogólnej sytuacji gospodarczej (z 24% do 32%).

W **przetwórstwie przemysłowym** badaniem objęte są podmioty o liczbie pracujących 10 i więcej osób. W pozostałych badaniach (**budownictwo, handel hurtowy i detaliczny, usługi**) uczestniczą również podmioty o liczbie pracujących do 9 osób.

**Przetwórstwo przemysłowe** – sekcja C; **Budownictwo** – sekcja F; **Handel hurtowy** – dział 46; **Handel detaliczny** – działy 45 i 47  
**Usługi** – sekcje: H – Transport i gospodarka magazynowa, I – Działalność związana z zakwaterowaniem i usługami gastronomicznymi, J – Informacja i komunikacja, K – Działalność finansowa i ubezpieczeniowa, L – Działalność związana z obsługą rynku nieruchomości, M – Działalność profesjonalna, naukowa i techniczna, N – Działalność w zakresie usług administrowania i działalność wspierająca, P – Edukacja, Q – Opieka zdrowotna i pomoc społeczna, R – Działalność związana z kulturą, rozrywką i rekreacją, S – Pozostała działalność usługowa

Opracowanie merytoryczne:  
**Departament Przedsiębiorstw**  
 Hanna Sękowska Tel. 22 608 36 51,  
 Magdalena Świącka Tel. 22 608 35 50,  
 Olga Gaca Tel. 22 608 36 51,  
 Hubert Stęfaniak Tel. 22 608 35 50,  
 Łukasz Gontarz Tel. 22 608 35 50.

Rozpowszechnianie:  
**Rzecznik Prasowy Prezesa GUS**  
**Artur Satora**  
**Tel: 22 608 3475, 22 608 3009**  
 e-mail: [rzecznik@stat.gov.pl](mailto:rzecznik@stat.gov.pl)

Wyniki badania koniunktury w przemyśle, budownictwie, handlu i usługach można znaleźć na stronie GUS  
<http://stat.gov.pl/obszary-tematyczne/koniunktura/koniunktura/koniunktura-w-przemysle-budownictwie-handlu-i-uslugach-2000-2015.4.8.html>  
 Zeszyt Metodologiczny „Badanie koniunktury gospodarczej GUS”, 2015  
[http://stat.gov.pl/download/gfx/portalinformacyjny/pl/defaultaktualnosci/5516/5/6/1/badanie\\_koniunktury\\_gospodarczej\\_2015.pdf](http://stat.gov.pl/download/gfx/portalinformacyjny/pl/defaultaktualnosci/5516/5/6/1/badanie_koniunktury_gospodarczej_2015.pdf)