



KONIUNKTURA GOSPODARCZA

we wrześniu 2015 r.

opinie formułowane przez jednostki, których siedziba znajduje się
w WOJEWÓDZTWIE OPOLSKIM

Przedsiębiorstwa z siedzibą w województwie opolskim ogólny klimat koniunktury w **przetwórstwie przemysłowym** oceniają we wrześniu mniej korzystnie niż w sierpniu. Oceny bieżącego portfela zamówień są mniej optymistyczne niż w ubiegłym miesiącu. Produkcja rośnie nieco szybciej niż w sierpniu. Diagnozy i prognozy sytuacji finansowej oraz przewidywania dotyczące portfela zamówień i produkcji są pozytywne, zbliżone do formułowanych przed miesiącem. Planowany jest niewielki wzrost zatrudnienia w skali podobnej do zapowiadanej w sierpniu. Przedsiębiorcy przewidują, że ceny wyrobów przemysłowych mogą rosnąć nieco wolniej niż oczekiwano w ubiegłym miesiącu.

Ogólny klimat koniunktury w **budownictwie** oceniany jest we wrześniu nieznacznie niekorzystnie, gorzej niż w sierpniu. Bieżący portfel zamówień, produkcja budowlano-montażowa oraz sytuacja finansowa oceniane są negatywnie, gorzej niż przed miesiącem. Utrzymują się pesymistyczne przewidywania dotyczące portfela zamówień, prognozy produkcji budowlano-montażowej są nieco bardziej niekorzystne od formułowanych w sierpniu. Mimo to przewidywania dotyczące sytuacji finansowej są nieznacznie optymistyczne. Skala spadku zatrudnienia może być podobna do planowanej przed miesiącem. Przedsiębiorcy przewidują, że ceny robót budowlano-montażowych będą rosnąć szybciej niż oczekiwano w sierpniu.

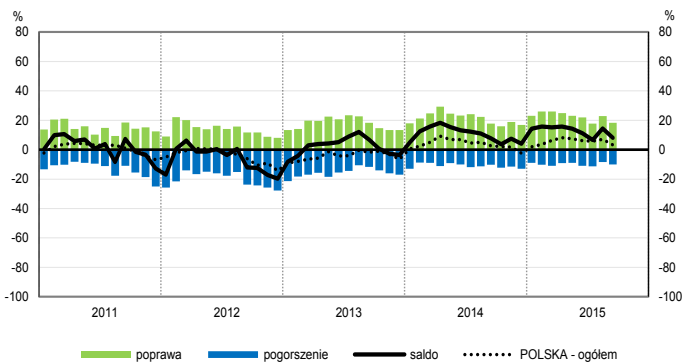
Ogólny klimat koniunktury w **handlu hurtowym** we wrześniu oceniany jest mniej pozytywnie niż w sierpniu. Diagnozy i prognozy sprzedaży oraz oceny sytuacji finansowej są niekorzystne, gorsze od zgłaszanych przed miesiącem. Przewidywania dotyczące sytuacji finansowej są optymistyczne, ale ostrożniejsze od formułowanych w sierpniu. Możliwe są redukcje zatrudnienia, po niewielkim wzroście planowanym miesiąc wcześniej. Przedsiębiorcy przewidują nieznaczne spowolnienie dynamiki cen.

Oceny ogólnego klimatu koniunktury w **handlu detalicznym** są negatywne, po korzystnych opiniach z sierpnia. Diagnozy i prognozy sytuacji finansowej są pesymistyczne, gorsze od zgłaszanych przed miesiącem. Oceny i przewidywania dotyczące sprzedaży są optymistyczne, ale ostrożniejsze od formułowanych w sierpniu. Możliwy jest niewielki wzrost zatrudnienia, po redukcjach planowanych miesiąc wcześniej. Przedsiębiorcy przewidują przyspieszenie dynamiki cen.

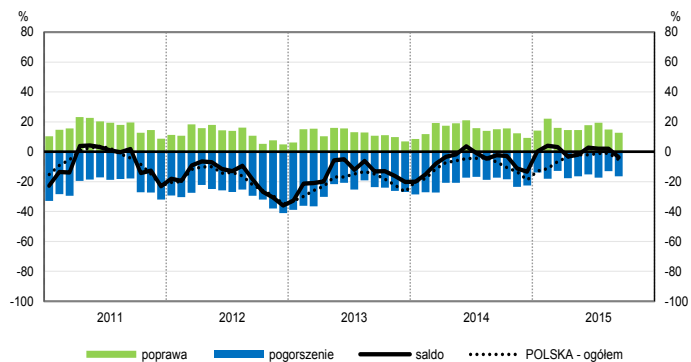
Podmioty z sekcji **transport i gospodarka magazynowa** oceniają we wrześniu koniunkturę mniej korzystnie niż przed miesiącem, ale lepiej niż przed rokiem. Kierujący jednostkami z sekcji **informacja i komunikacja** formułują mniej optymistyczne niż we wrześniu 2014 r. opinie w zakresie koniunktury, przy negatywnych ocenach z sierpnia br. Firmy z sekcji **działalność związana z zakwaterowaniem i usługami gastronomicznymi** formułują negatywne oceny koniunktury, gorsze od notowanych przed miesiącem i przed rokiem.

OGÓLNY KLIMAT KONIUNKTURY WEDŁUG SEKCJI / DZIAŁÓW PKD

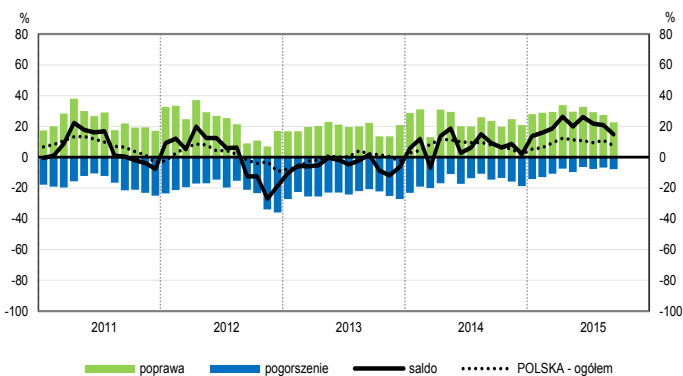
Przetwórstwo przemysłowe (sekcja C)



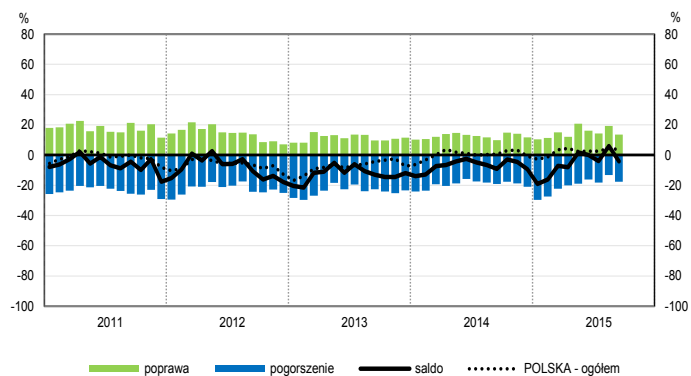
Budownictwo (sekcja F)



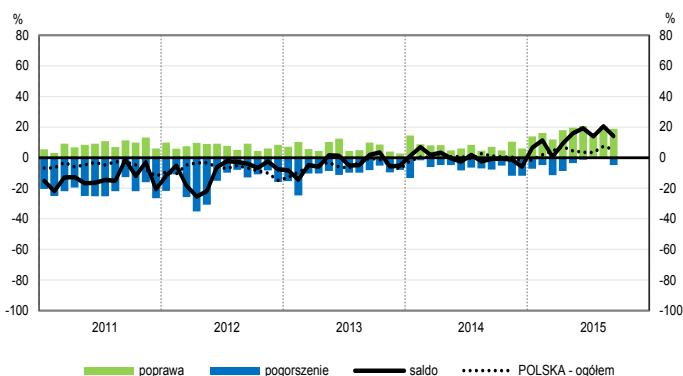
Handel hurtowy (dział 46)



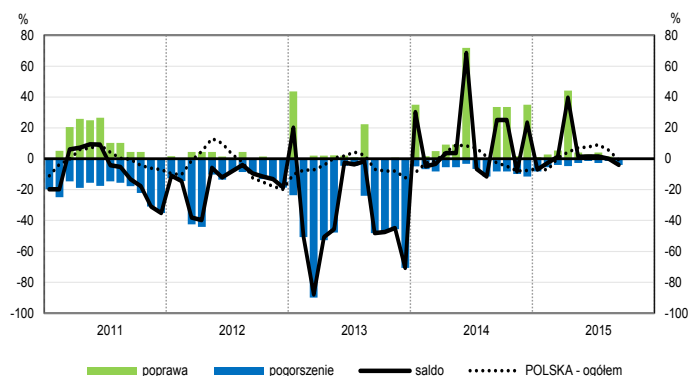
Handel detaliczny (działy 45+47)



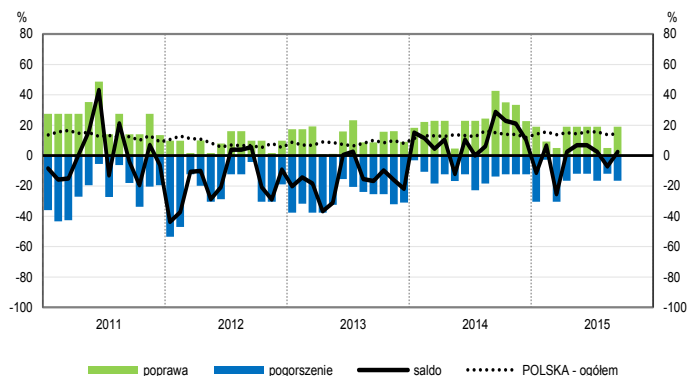
Transport i gospodarka magazynowa (sekcja H)



Zakwaterowanie i gastronomia (sekcja I)

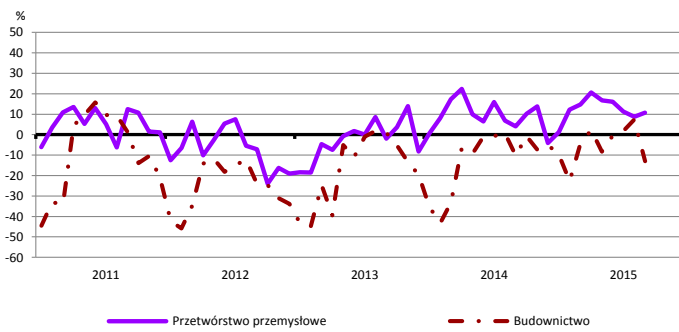


Informacja i komunikacja (sekcja J)

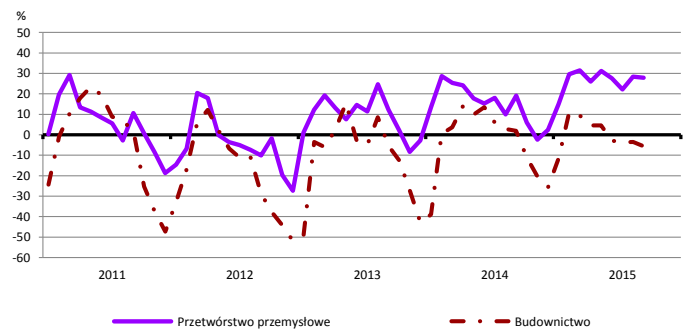


WYBRANE WSKAŹNIKI WEDŁUG SEKCJI / DZIAŁÓW PKD

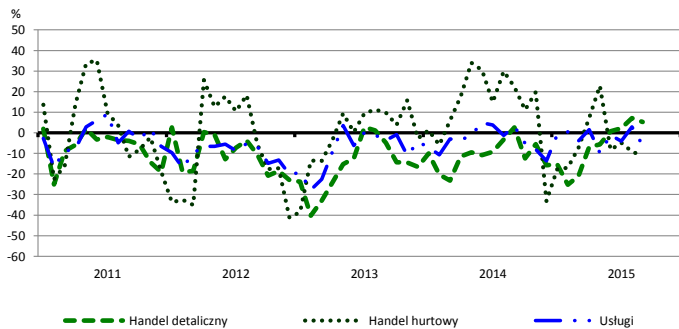
Bieżąca produkcja



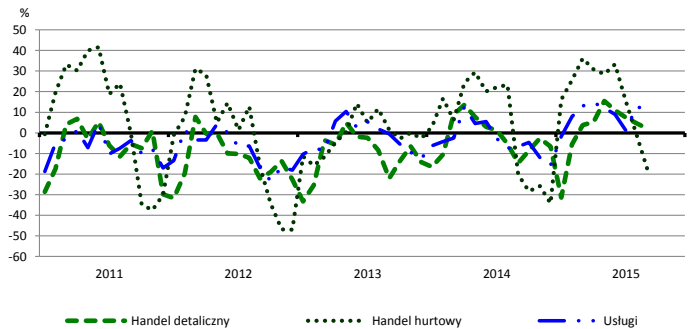
Przewidywana produkcja



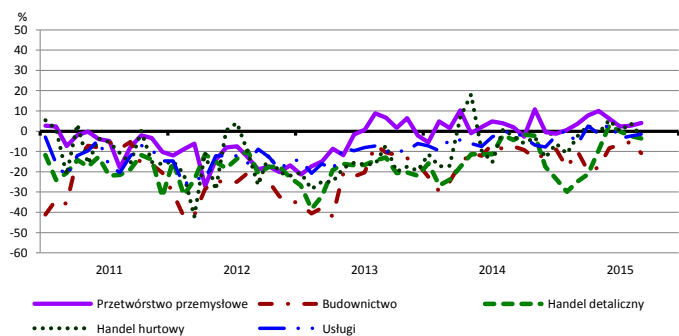
Bieżąca sprzedaż



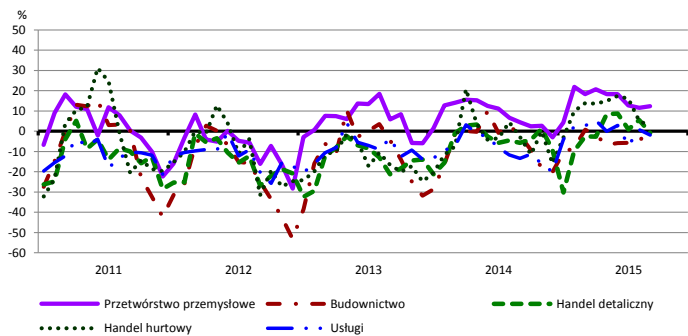
Przewidywana sprzedaż



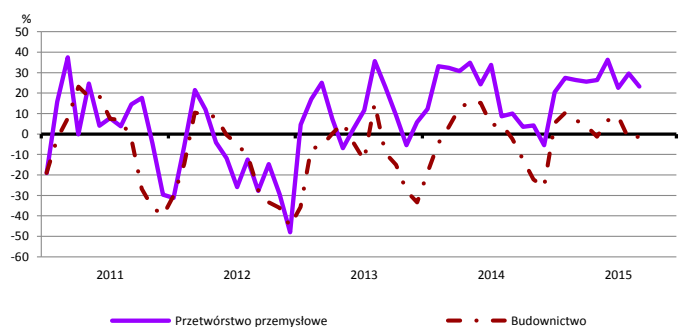
Bieżąca sytuacja finansowa



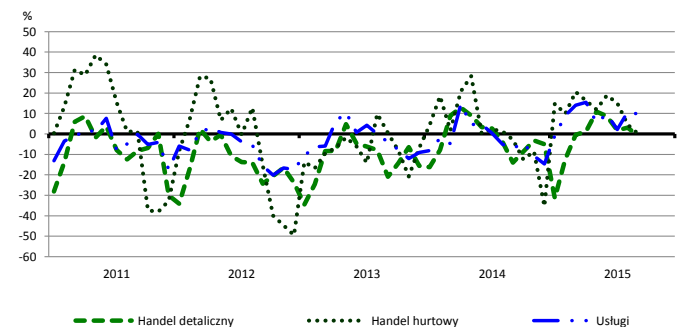
Przewidywana sytuacja finansowa



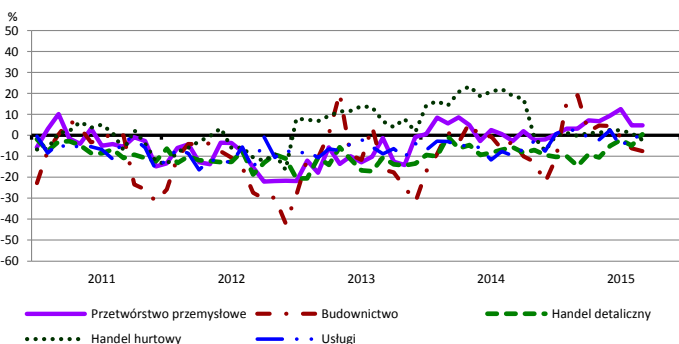
Przewidywany portfel zamówień na rynku krajowym



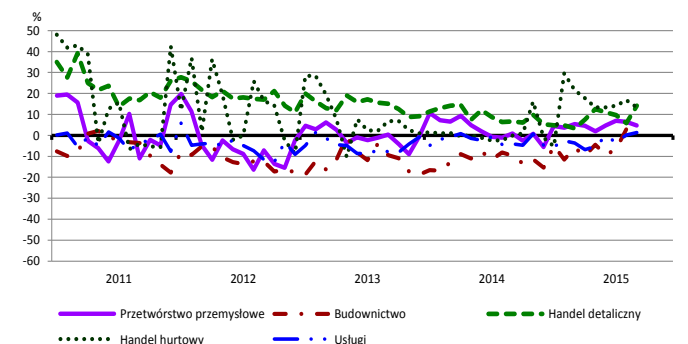
Przewidywany popyt



Przewidywane zatrudnienie

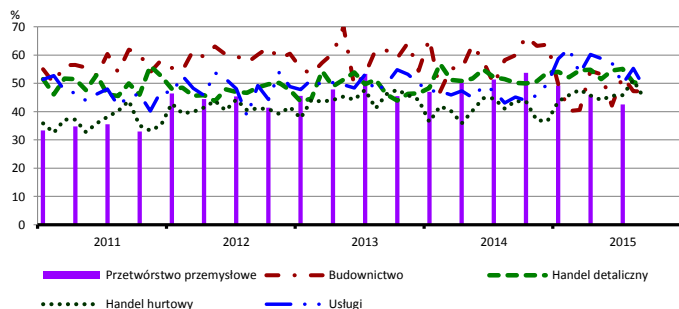


Przewidywane ceny

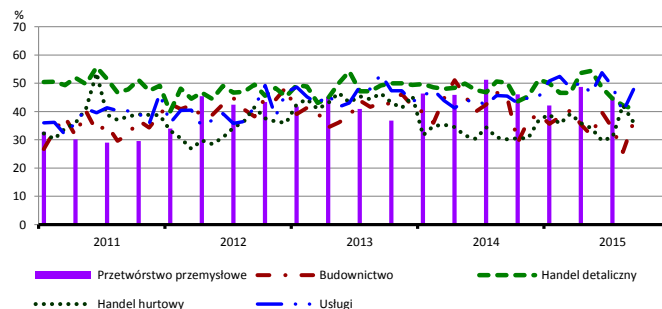


BARIERY DZIAŁALNOŚCI GOSPODARCZEJ

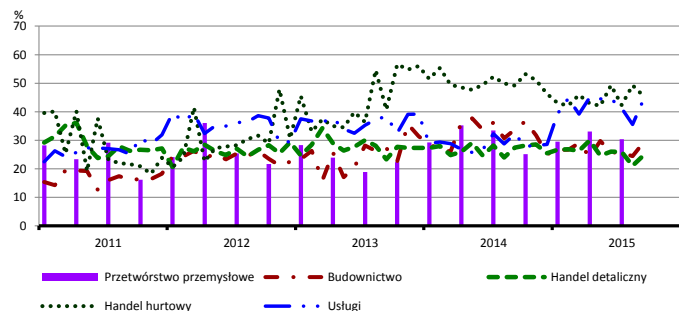
Koszty zatrudnienia



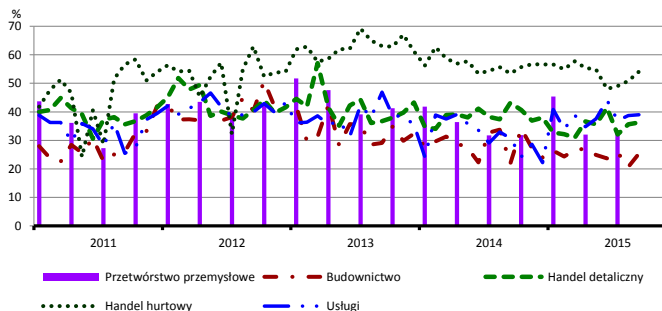
Wysokie obciążenia na rzecz budżetu



Niejasne i niespójne przepisy prawne



Niepewność ogólnej sytuacji gospodarczej



Największy odsetek przedsiębiorców **nieodczuwających żadnych barier w prowadzeniu bieżącej działalności gospodarczej** we wrześniu br. jest odnotowany w jednostkach prowadzących działalność z zakresu usług (7,1%), w dalszej kolejności – handlu detalicznego (6,5%), budownictwa (6,1%), handlu hurtowego (4,4%).

Największe trudności napotykane przez przedsiębiorstwa **budowlano-montażowe** zgłaszające bariery związane są z konkurencją na rynku (49% we wrześniu br., 41% w analogicznym miesiącu ub. r. – jest to bariera, której znaczenie w skali roku wzrosło w największym stopniu) oraz kosztami zatrudnienia (47% we wrześniu br., 60% przed rokiem – jest to bariera, której znaczenie w skali roku najbardziej spadło). W istotnym stopniu spadło również znaczenie barier związanych z wysokimi obciążeniami na rzecz budżetu (z 45% do 36%) oraz kosztami finansowej obsługi działalności (z 29% do 21%).

Podmioty prowadzące działalność w zakresie **handlu hurtowego** najczęściej wskazują trudności związane z konkurencją na rynku (barierę tę sygnalizuje 69% przedsiębiorstw we wrześniu bieżącego i ubiegłego roku). W ujęciu rocznym najbardziej wzrosło znaczenie bariery związanej z wysokimi obciążeniami na rzecz budżetu (z 30% do 36%), a spadło – bariery związanej z niedostatecznym popytem (z 54% do 48%).

Przedsiębiorcy prowadzący działalność z zakresu **handlu detalicznego** najbardziej odczuwają trudności związane z konkurencją na rynku (barierę tę sygnalizuje we wrześniu br. 60% przedsiębiorstw, 55% w analogicznym miesiącu ub. r. – jest to bariera, której znacznie w ujęciu rocznym wzrosło w największym stopniu). W skali roku najbardziej spadło znaczenie barier związanych z wysokimi obciążeniami na rzecz budżetu (z 50% do 41%), niepewnością ogólnej sytuacji gospodarczej (z 43% do 36%) oraz niedostatecznym popytem (z 44% do 39%).

Największe trudności wskazywane przez firmy **usługowe** zgłaszające bariery związane są z konkurencją firm krajowych (50% we wrześniu br., 41% w analogicznym miesiącu ub. r.), kosztami zatrudnienia (49% we wrześniu br., 45% przed rokiem), wysokimi obciążeniami na rzecz budżetu (48% we wrześniu br., 46% w analogicznym miesiącu ub. r.) oraz z niejasnymi i niespójnymi przepisami prawnymi (44% we wrześniu br., 32% przed rokiem). W porównaniu z wrześniem ub. r. w największym stopniu wzrosło znaczenie barier związanych z niejasnymi i niespójnymi przepisami prawnymi, konkurencją firm krajowych oraz z trudnościami z uzyskaniem kredytu (z 5% do 13%).

W **przetwórstwie przemysłowym** badaniem objęte są podmioty o liczbie pracujących 10 i więcej osób. W pozostałych badaniach (**budownictwo, handel hurtowy i detaliczny, usługi**) uczestniczą również podmioty o liczbie pracujących do 9 osób.

Przetwórstwo przemysłowe – sekcja C; **Budownictwo** – sekcja F; **Handel hurtowy** – działy 46; **Handel detaliczny** – działy 45 i 47
Usługi – sekcje: H – Transport i gospodarka magazynowa, I – Działalność związana z zakwaterowaniem i usługami gastronomicznymi, J – Informacja i komunikacja, K – Działalność finansowa i ubezpieczeniowa, L – Działalność związana z obsługą rynku nieruchomości, M – Działalność profesjonalna, naukowa i techniczna, N – Działalność w zakresie usług administrowania i działalność wspierająca, P – Edukacja, Q – Opieka zdrowotna i pomoc społeczna, R – Działalność związana z kulturą, rozrywką i rekreacją, S – Pozostała działalność usługowa

Opracowanie merytoryczne:
Departament Przedsiębiorstw
 Hanna Sękowska Tel. 22 608 36 51,
 Magdalena Świącka Tel. 22 608 35 50,
 Olga Gaca Tel. 22 608 36 51,
 Hubert Stęfaniak Tel. 22 608 35 50,
 Łukasz Gontarz Tel. 22 608 35 50.

Rzeczposzechnianie:
Rzecznik Prasowy Prezesa GUS
Artur Satora
 Tel: 22 608 3475, 22 608 3009
 e-mail: rzecznik@stat.gov.pl

Wyniki badania koniunktury w przemyśle, budownictwie, handlu i usługach można znaleźć na stronie GUS
<http://stat.gov.pl/obszary-tematyczne/koniunktura/koniunktura/koniunktura-w-przemysle-budownictwie-handlu-i-uslugach-2000-2015.4.8.html>
 Zeszyt Metodologiczny „Badanie koniunktury gospodarczej GUS”, 2015
http://stat.gov.pl/download/gfx/portalinformacyjny/pl/defaultaktualnosci/5516/5/6/1/badanie_koniunktury_gospodarczej_2015.pdf