



KONIUNKTURA GOSPODARCZA

w sierpniu 2015 r.

opinie formułowane przez jednostki, których siedziba znajduje się
w WOJEWÓDZTWIE OPOLSKIM

Przedsiębiorstwa z siedzibą w województwie opolskim ogólny klimat koniunktury w **przetwórstwie przemysłowym** oceniają w sierpniu bardziej optymistycznie niż w lipcu. Bieżący portfel zamówień jest rozszerzany szybciej niż w ubiegłym miesiącu, mimo to produkcja rośnie nieco wolniej niż w lipcu. Odpowiednie prognozy są bardziej optymistyczne od przewidywań sprzed miesiąca. Diagnozy i prognozy sytuacji finansowej są korzystne, zbliżone do formułowanych w lipcu. Planowany jest wzrost zatrudnienia, ale mniejszy od zapowiadanego w ubiegłym miesiącu. Przedsiębiorcy przewidują, że ceny wyrobów przemysłowych mogą rosnąć, podobnie jak oczekiwano w lipcu.

Ogólny klimat koniunktury w **budownictwie** oceniany jest w sierpniu korzystnie, podobnie jak w ubiegłym miesiącu. Diagnozy produkcji budowlano-montażowej są bardziej pozytywne od zgłaszanych w lipcu. Oceny dotyczące bieżącego portfela zamówień oraz sytuacji finansowej są mniej pesymistyczne niż w ubiegłym miesiącu. Prognozy portfela zamówień są niekorzystne, wobec optymistycznych przewidywań formułowanych w lipcu. Utrzymują się pesymistyczne prognozy dotyczące produkcji budowlano-montażowej oraz sytuacji finansowej. Skala spadku zatrudnienia może być większa od planowanej przed miesiącem. Przedsiębiorcy przewidują, że ceny robót budowlano-montażowych będą nieznacznie rosnąć.

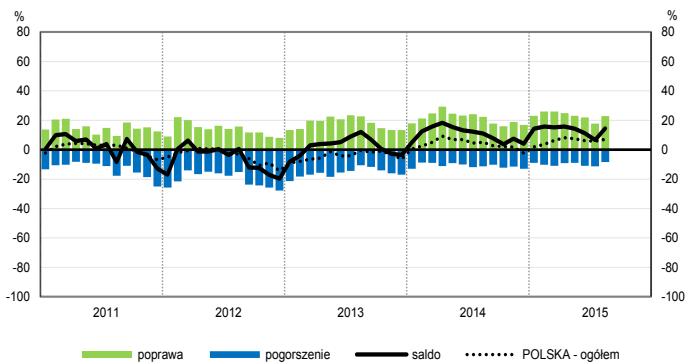
Ogólny klimat koniunktury w **handlu hurtowym** w sierpniu oceniany jest pozytywnie, podobnie jak w lipcu. Oceny sytuacji finansowej są korzystne, lepsze niż przed miesiącem. Odpowiednie przewidywania są pozytywne, ale ostrożniejsze od formułowanych w lipcu. Diagnozy i prognozy sprzedaży są niekorzystne, gorsze od zgłaszanych miesiąc wcześniej. Planowany jest niewielki wzrost zatrudnienia, zbliżony do oczekiwanego w lipcu. Przedsiębiorcy przewidują nieznaczne przyspieszenie dynamiki cen.

Oceny ogólnego klimatu koniunktury w **handlu detalicznym** są pozytywne, wobec niekorzystnych opinii z lipca. Rośnie bieżąca sprzedaż. Odpowiednie przewidywania są optymistyczne, ale ostrożniejsze od formułowanych przed miesiącem. Sytuacja finansowa oceniana jest nieznacznie pesymistycznie, gorzej niż w lipcu. Prognozy w tym zakresie są bardziej korzystne od zgłaszanych miesiąc wcześniej. Firmy planują dalsze redukcje zatrudnienia. Przedsiębiorcy przewidują spowolnienie dynamiki cen.

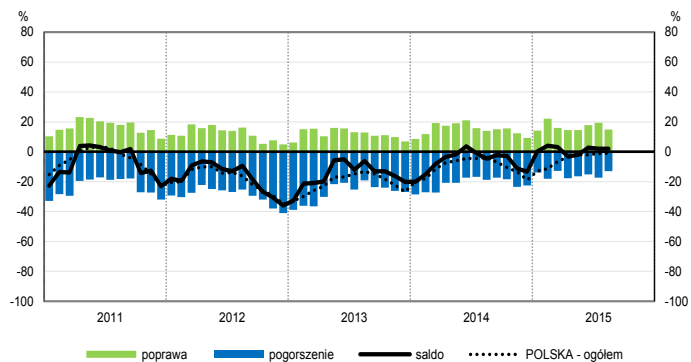
Podmioty z sekcji **transport i gospodarka magazynowa** zgłaszają w sierpniu optymistyczne oceny koniunktury, lepsze od notowanych przed miesiącem i przed rokiem. Kierujący jednostkami z sekcji **działalność związana z zakwaterowaniem i usługami gastronomicznymi** oceniają koniunkturę podobnie jak w lipcu br. i lepiej niż w sierpniu ub. r. Firmy z sekcji **informacja i komunikacja** formułują negatywne oceny koniunktury, wobec pozytywnych opinii sprzed miesiąca i sprzed roku.

OGÓLNY KLIMAT KONIUNKTURY WEDŁUG SEKCJI / DZIAŁÓW PKD

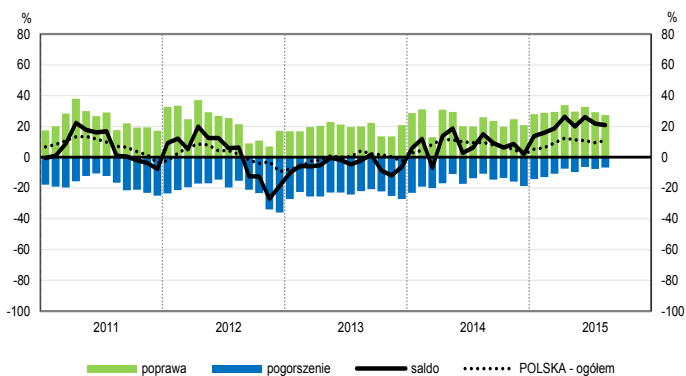
Przetwórstwo przemysłowe (sekcja C)



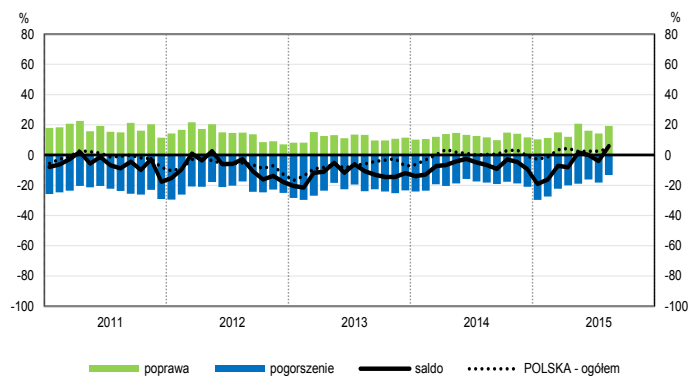
Budownictwo (sekcja F)



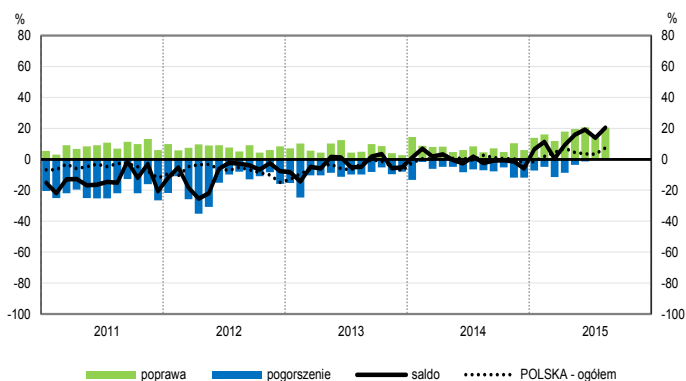
Handel hurtowy (dział 46)



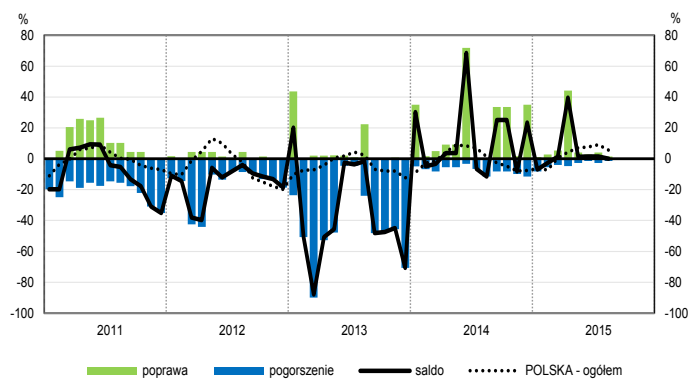
Handel detaliczny (działy 45+47)



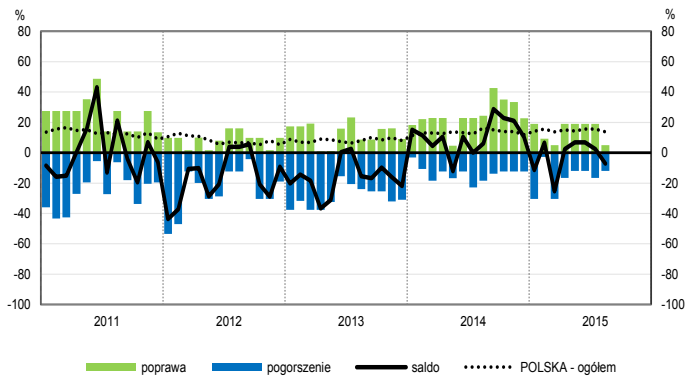
Transport i gospodarka magazynowa (sekcja H)



Zakwaterowanie i gastronomia (sekcja I)

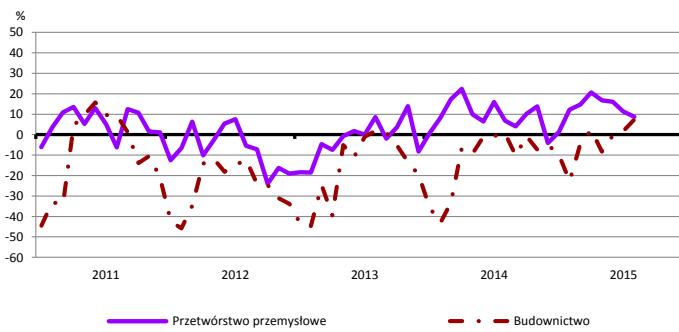


Informacja i komunikacja (sekcja J)

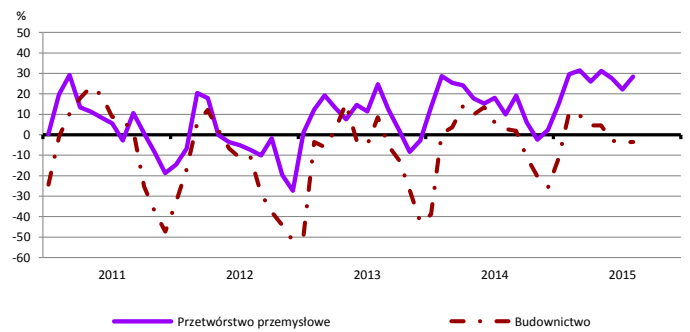


WYBRANE WSKAŹNIKI WEDŁUG SEKCJI / DZIAŁÓW PKD

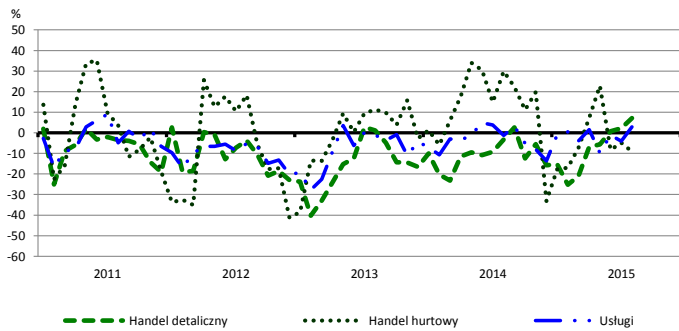
Bieżąca produkcja



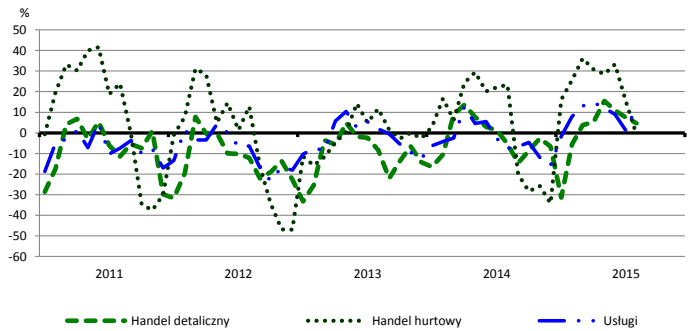
Przewidywana produkcja



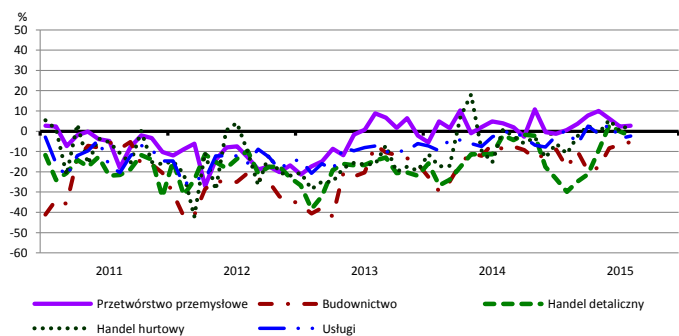
Bieżąca sprzedaż



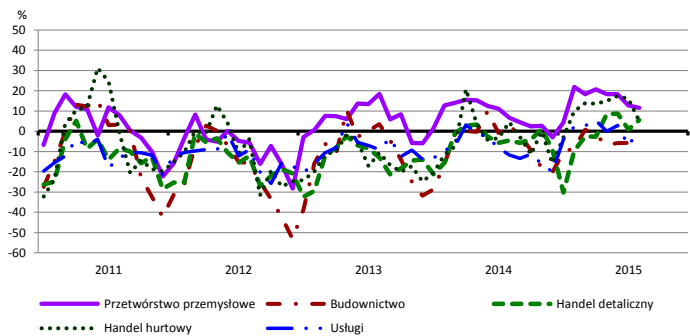
Przewidywana sprzedaż



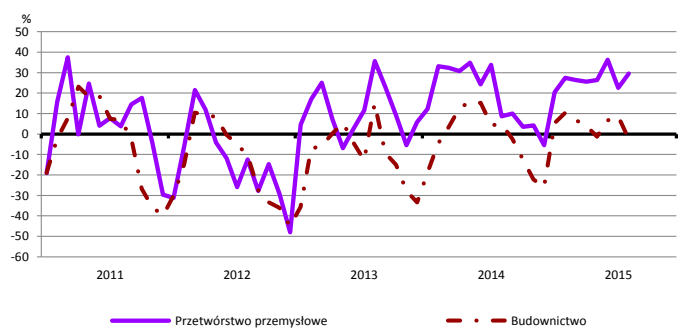
Bieżąca sytuacja finansowa



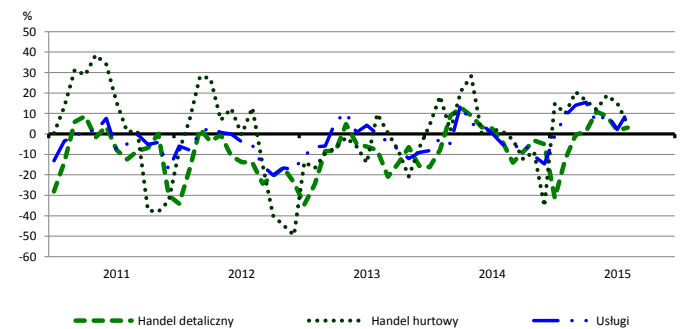
Przewidywana sytuacja finansowa



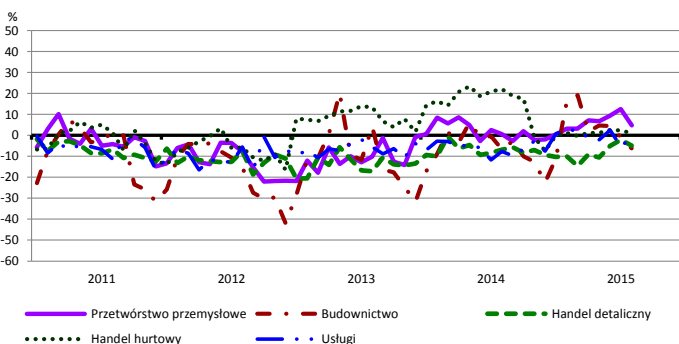
Przewidywany portfel zamówień na rynku krajowym



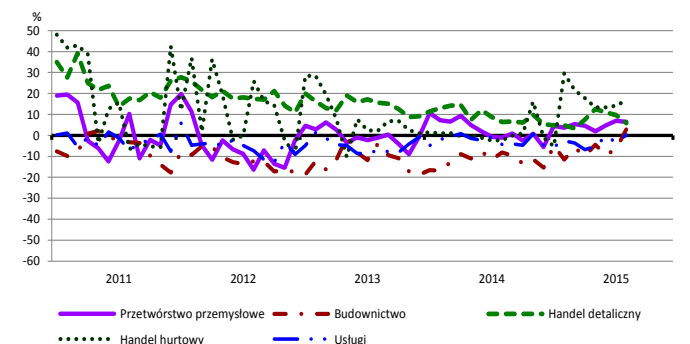
Przewidywany popyt



Przewidywane zatrudnienie

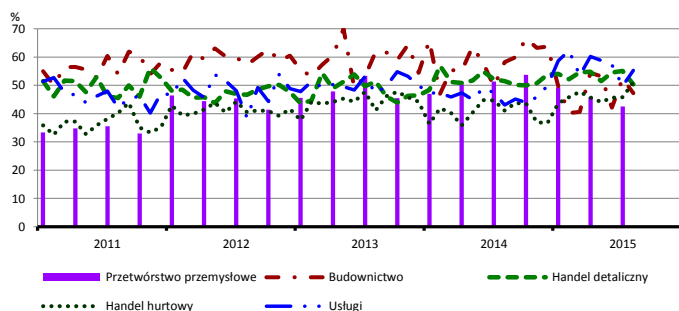


Przewidywane ceny

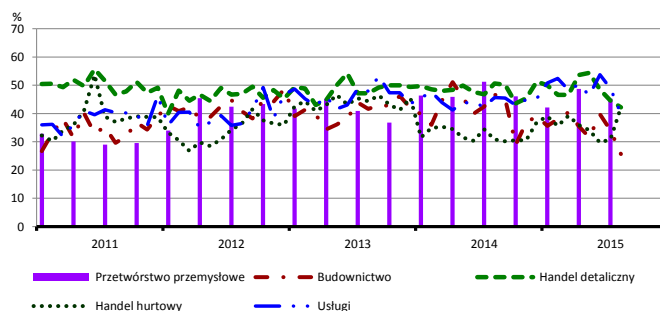


BARIERY DZIAŁALNOŚCI GOSPODARCZEJ

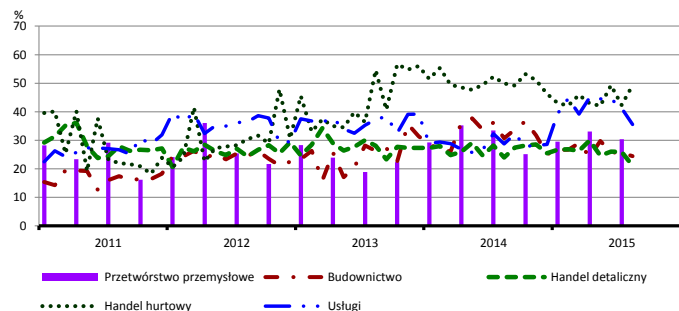
Koszty zatrudnienia



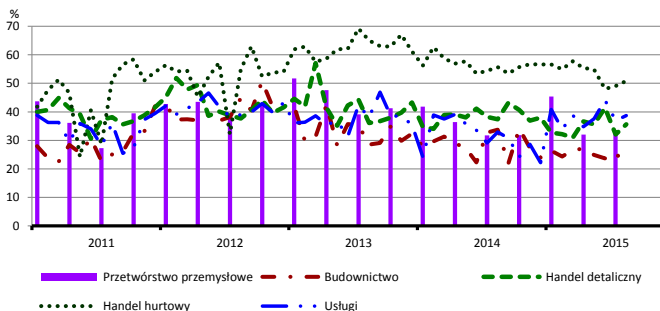
Wysokie obciążenia na rzecz budżetu



Niejasne i niespójne przepisy prawne



Niepewność ogólnej sytuacji gospodarczej



Największy odsetek przedsiębiorców **nieodczuwających żadnych barier w prowadzeniu bieżącej działalności gospodarczej** w sierpniu br. jest odnotowany w jednostkach prowadzących działalność z zakresu budownictwa (9,2%), w dalszej kolejności – usług (9,0%), handlu detalicznego (5,2%), handlu hurtowego (4,8%).

Największe trudności napotymane przez przedsiębiorstwa **budowlano-montażowe** zgłaszające bariery związane są z konkurencją na rynku (55% w sierpniu br., 41% w analogicznym miesiącu ub. r. – jest to bariera, której znaczenie w skali roku wzrosło w największym stopniu) oraz kosztami zatrudnienia (47% w sierpniu br., 58% przed rokiem). W porównaniu z sierpniem 2014 r. w największym stopniu spadło znaczenie barier związanych z wysokimi obciążeniami na rzecz budżetu (z 47% do 26%), kosztami finansowej obsługi działalności (z 28% do 13%) oraz niepewnością ogólnej sytuacji gospodarczej (z 34% do 21%).

Podmioty prowadzące działalność w zakresie **handlu hurtowego** najczęściej wskazują trudności związane z konkurencją na rynku (barierę tę sygnalizuje w sierpniu br. 70% przedsiębiorstw, 71% w analogicznym miesiącu ub. r.). W ujęciu rocznym najbardziej wzrosło znaczenie barier związanych z wysokimi obciążeniami na rzecz budżetu (z 31% do 42%) oraz kosztami zatrudnienia (z 41% do 51%), a spadło – barier związanych z problemami z zakupem towarów (z 25% do 18%) i niepewnością ogólnej sytuacji gospodarczej (z 56% do 51%).

Przedsiębiorcy prowadzący działalność z zakresu **handlu detalicznego** najbardziej odczuwają trudności związane z konkurencją na rynku (barierę tę sygnalizuje w sierpniu br. 61% przedsiębiorstw, 51% w analogicznym miesiącu ub. r. – jest to bariera, której znacznie w ujęciu rocznym wzrosło w największym stopniu). W skali roku najbardziej spadło znaczenie barier związanych z niedostatecznym popytem (z 43% do 33%) oraz wysokimi obciążeniami na rzecz budżetu (z 51% do 42%).

Największe trudności wskazywane przez firmy **usługowe** zgłaszające bariery związane są z kosztami zatrudnienia (55% w sierpniu br., 43% przed rokiem – jest to bariera, której znaczenie w skali roku wzrosło w największym stopniu) oraz konkurencją firm krajowych (45% w sierpniu br., 43% przed rokiem). W porównaniu z sierpniem ub. r. w największym stopniu spadło znaczenie barier związanych z konkurencją firm zagranicznych (z 20% do 13%), wysokimi obciążeniami na rzecz budżetu (z 46% do 40%) oraz niedostatecznym popytem (z 40% do 36%).

W **przetwórstwie przemysłowym** badaniem objęte są podmioty o liczbie pracujących 10 i więcej osób. W pozostałych badaniach (**budownictwo, handel hurtowy i detaliczny, usługi**) uczestniczą również podmioty o liczbie pracujących do 9 osób.

Przetwórstwo przemysłowe – sekcja C; **Budownictwo** – sekcja F; **Handel hurtowy** – działy 46; **Handel detaliczny** – działy 45 i 47

Usługi – sekcje: H – Transport i gospodarka magazynowa, I – Działalność związana z zakwaterowaniem i usługami gastronomicznymi, J – Informacja i komunikacja, K – Działalność finansowa i ubezpieczeniowa, L – Działalność związana z obsługą rynku nieruchomości, M – Działalność profesjonalna, naukowa i techniczna, N – Działalność w zakresie usług administrowania i działalność wspierająca, P – Edukacja, Q – Opieka zdrowotna i pomoc społeczna, R – Działalność związana z kulturą, rozrywką i rekreacją, S – Pozostała działalność usługowa

Opracowanie merytoryczne:
Departament Przedsiębiorstw
 Hanna Sękowska Tel. 22 608 36 51,
 Magdalena Świącka Tel. 22 608 35 50,
 Olga Gaca Tel. 22 608 36 51,
 Hubert Stęfaniak Tel. 22 608 35 50,
 Łukasz Gontarz Tel. 22 608 35 50.

Rzeczposzechnianie:
Rzecznik Prasowy Prezesa GUS
Artur Satora
 Tel: 22 608 3475, 22 608 3009
 e-mail: rzecznik@stat.gov.pl

Wyniki badania koniunktury w przemyśle, budownictwie, handlu i usługach można znaleźć na stronie GUS

<http://stat.gov.pl/obszary-tematyczne/koniunktura/koniunktura/koniunktura-w-przemysle-budownictwie-handlu-i-uslugach-2000-2015.4.8.html>

Zeszyt Metodologiczny „Badanie koniunktury gospodarczej GUS”, 2015

http://stat.gov.pl/download/gfx/portalinformacyjny/pl/defaultaktualnosci/5516/5/6/1/badanie_koniunktury_gospodarczej_2015.pdf