



KONIUNKTURA GOSPODARCZA

w czerwcu 2015 r.

opinie formułowane przez jednostki, których siedziba znajduje się
w WOJEWÓDZTWIE OPOLSKIM

Przedsiębiorstwa z siedzibą w województwie opolskim ogólny klimat koniunktury w **przetwórstwie przemysłowym** oceniają w czerwcu mniej optymistycznie niż w maju. Korzystne opinie dotyczące produkcji są zbliżone do zgłaszanych przed miesiącem, portfela zamówień – bardziej optymistyczne, a sytuacji finansowej – mniej pozytywne niż w maju. Prognozy portfela zamówień i sytuacji finansowej są optymistyczne, podobne do formułowanych przed miesiącem. Wzrost produkcji może być mniej znaczący niż oczekiwano w maju. Planowany jest wzrost zatrudnienia, większy od zapowiadanego miesiąc wcześniej. Przedsiębiorcy przewidują, że ceny wyrobów przemysłowych mogą rosnąć nieco szybciej niż oczekiwano w maju.

Ogólny klimat koniunktury w **budownictwie** oceniany jest w czerwcu nieznacznie korzystnie, lepiej niż w maju. Utrzymują się negatywne diagnozy portfela zamówień. Oceny bieżące dotyczące produkcji budowlano-montażowej oraz sytuacji finansowej są mniej pesymistyczne niż w ubiegłym miesiącu. Prognozy portfela zamówień są optymistyczne. Mimo to prognozy produkcji budowlano-montażowej są nieznacznie negatywne. Utrzymują się pesymistyczne przewidywania dotyczące sytuacji finansowej. Skala wzrostu zatrudnienia może być podobna do planowanej w maju. Przedsiębiorcy przewidują, że ceny robót budowlano-montażowych będą spadać szybciej niż oczekiwano w ubiegłym miesiącu.

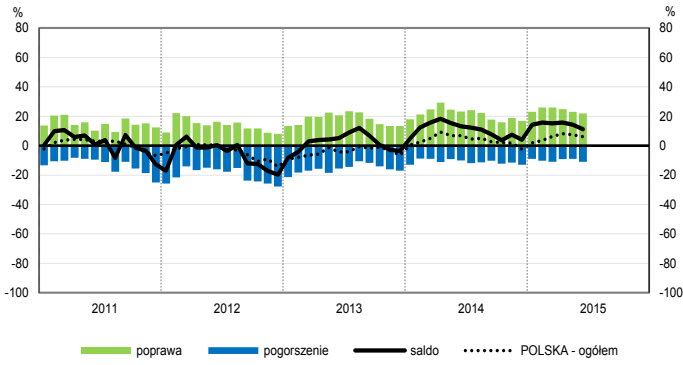
Ogólny klimat koniunktury w **handlu hurtowym** w czerwcu oceniany jest bardziej pozytywnie niż w maju. Spada bieżąca sprzedaż, wobec wzrostu przed miesiącem. Odpowiednie przewidywania oraz diagnozy i prognozy sytuacji finansowej są optymistyczne, lepsze od zgłaszanych w maju. Planowany jest niewielki wzrost zatrudnienia. Przedsiębiorcy przewidują utrzymanie dotychczasowej dynamiki cen.

Oceny ogólnego klimatu koniunktury w **handlu detalicznym** są nieco gorsze od opinii z maja. Diagnozy sprzedaży oraz sytuacji finansowej są optymistyczne, lepsze niż przed miesiącem. Prognozy sprzedaży są pozytywne, ale ostrożniejsze od formułowanych w maju. Utrzymują się korzystne przewidywania dotyczące sytuacji finansowej. Firmy planują redukcje zatrudnienia, choć mogą być one mniejsze niż zapowiadano miesiąc wcześniej. Przedsiębiorcy przewidują niewielkie spowolnienie dynamiki cen towarów.

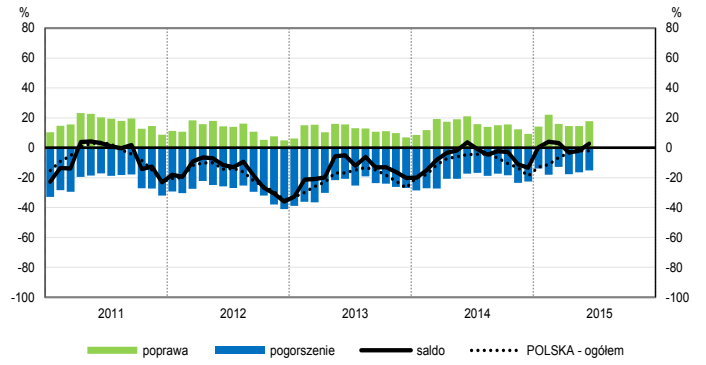
Podmioty z sekcji **transport i gospodarka magazynowa** oceniają w czerwcu koniunkturę bardziej optymistycznie niż przed miesiącem, przy negatywnych opiniach sprzed roku. Kierujący jednostkami z sekcji **informacja i komunikacja** oraz **działalność związana z zakwaterowaniem i usługami gastronomicznymi** formułują korzystne oceny koniunktury, zbliżone do sygnalizowanych w maju br., choć gorsze od opinii notowanych w czerwcu ub. r.

OGÓLNY KLIMAT KONIUNKTURY WEDŁUG SEKCJI / DZIAŁÓW PKD

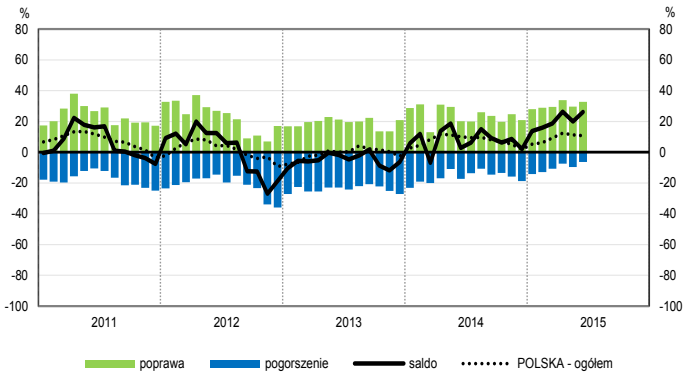
Przetwórstwo przemysłowe (sekcja C)



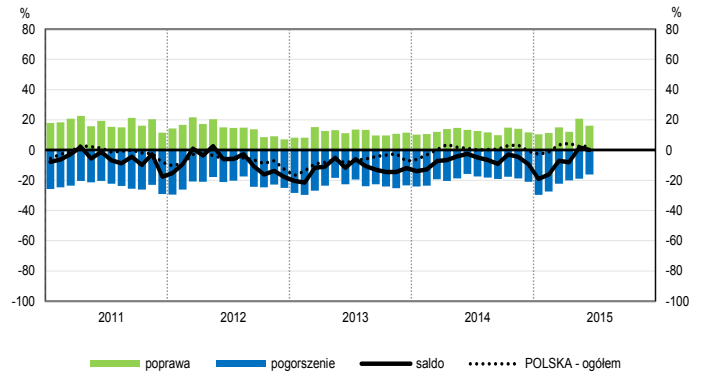
Budownictwo (sekcja F)



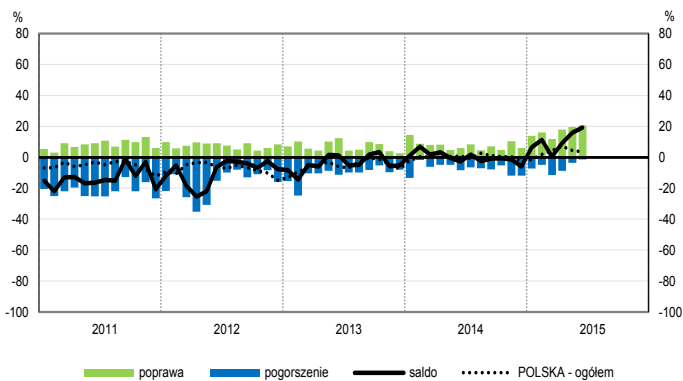
Handel hurtowy (dział 46)



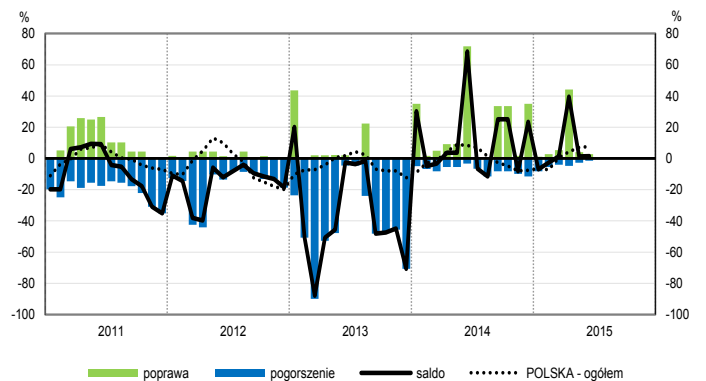
Handel detaliczny (działy 45+47)



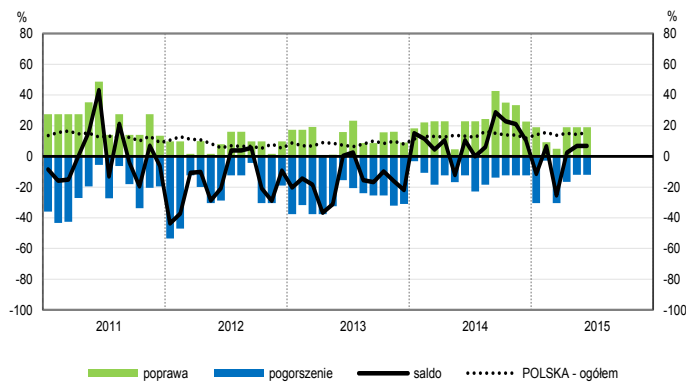
Transport i gospodarka magazynowa (sekcja H)



Zakwaterowanie i gastronomia (sekcja I)

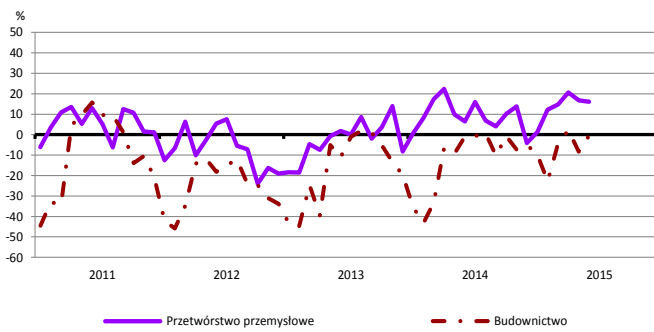


Informacja i komunikacja (sekcja J)

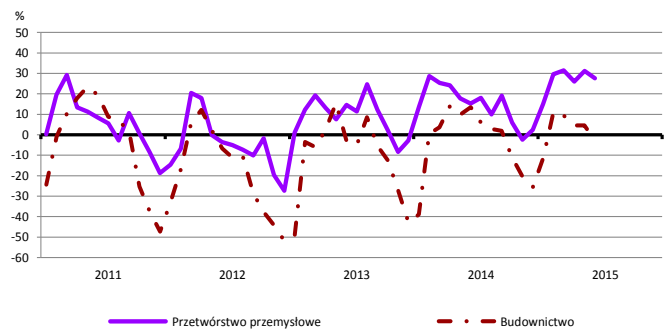


WYBRANE WSKAŹNIKI WEDŁUG SEKCJI / DZIAŁÓW PKD

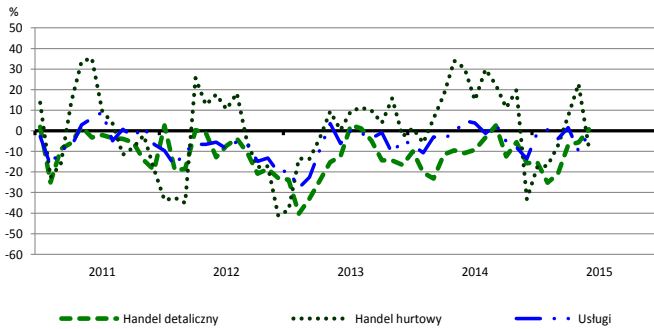
Bieżąca produkcja



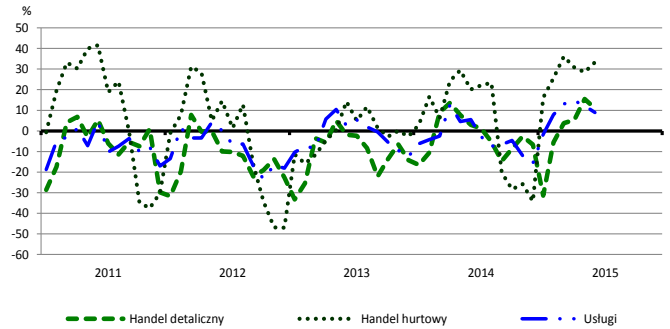
Przewidywana produkcja



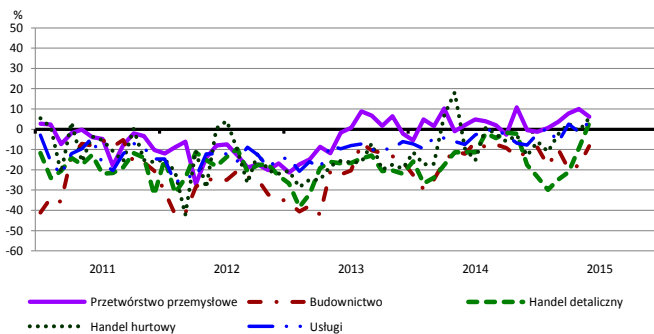
Bieżąca sprzedaż



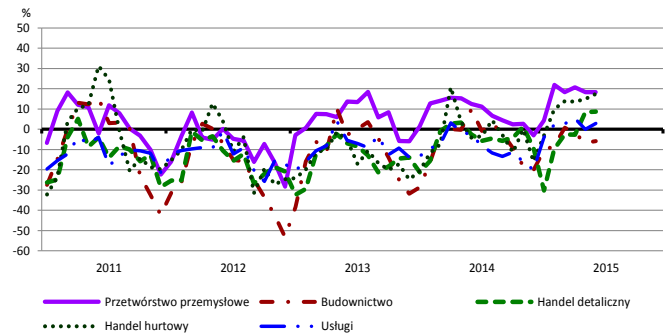
Przewidywana sprzedaż



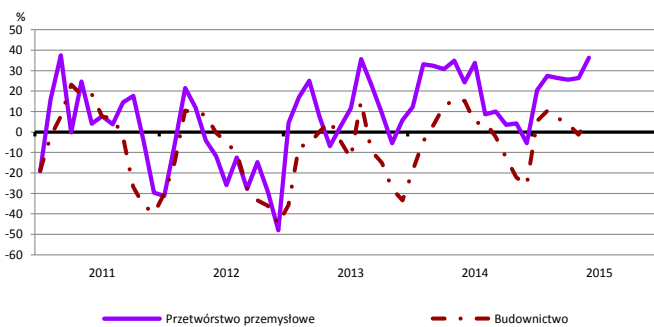
Bieżąca sytuacja finansowa



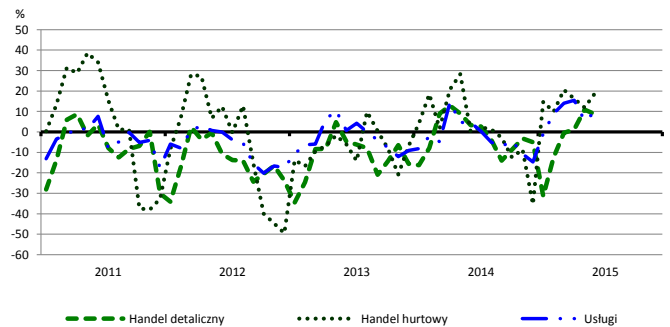
Przewidywana sytuacja finansowa



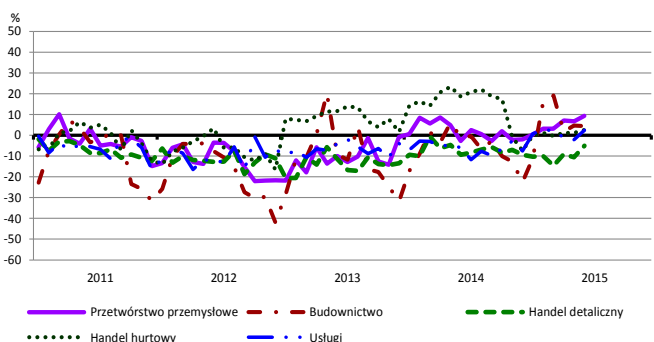
Przewidywany portfel zamówień na rynku krajowym



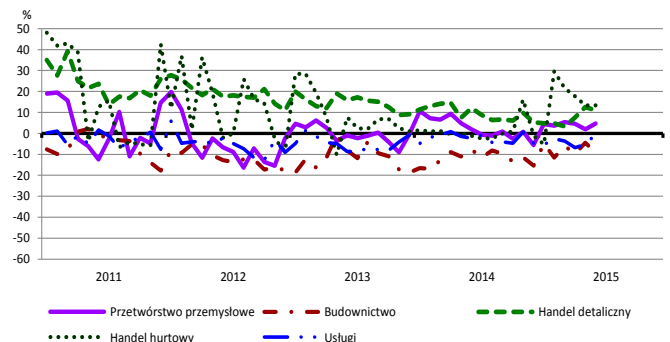
Przewidywany popyt



Przewidywane zatrudnienie

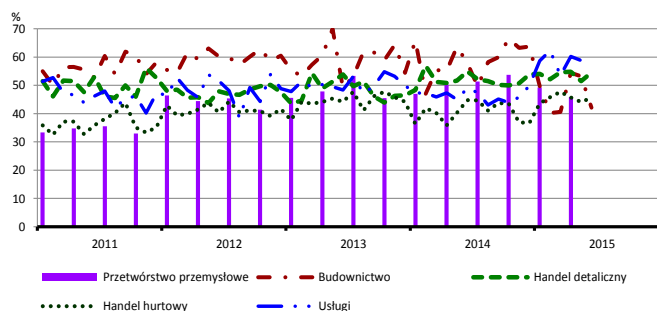


Przewidywane ceny

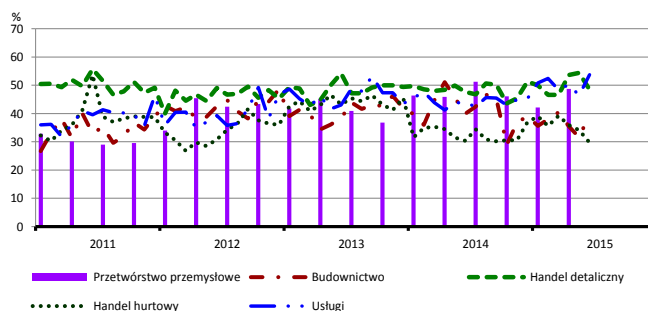


BARIERY DZIAŁALNOŚCI GOSPODARCZEJ

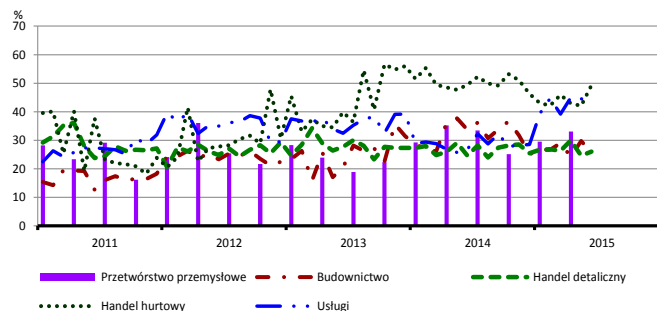
Koszty zatrudnienia



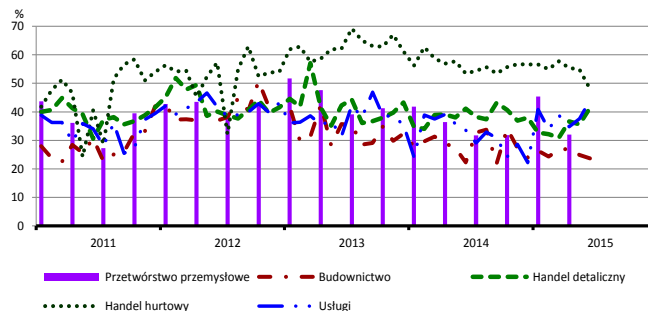
Wysokie obciążenia na rzecz budżetu



Niejasne i niespójne przepisy prawne



Niepewność ogólnej sytuacji gospodarczej



Największy odsetek przedsiębiorców **nieodczuwających żadnych barier w prowadzeniu bieżącej działalności gospodarczej** w czerwcu br. jest odnotowany w jednostkach prowadzących działalność z zakresu usług (9,7%), w dalszej kolejności – budownictwa (8,8%), handlu hurtowego (5,9%), handlu detalicznego (5,2%).

Największe trudności napotymane przez przedsiębiorstwa **budowlano-montażowe** zgłaszające bariery związane są z konkurencją na rynku (46% w czerwcu br., 49% przed rokiem) oraz kosztami zatrudnienia (42% w czerwcu br., 58% w analogicznym miesiącu ub. r. – jest to bariera, której znaczenie w skali roku spadło w największym stopniu). W porównaniu z czerwcem 2014 r. w największym stopniu wzrosło znaczenie barier związanych z niedoborem wykwalifikowanych pracowników (z 17% do 24%) oraz kosztami finansowej obsługi działalności (z 25% do 30%).

Podmioty prowadzące działalność w zakresie **handlu hurtowego** najczęściej wskazują trudności związane z konkurencją na rynku (barierę tę sygnalizuje w czerwcu br. 66% przedsiębiorstw, 46% w analogicznym miesiącu ub. r. – jest to bariera, której znaczenie w skali roku wzrosło najbardziej). W ujęciu rocznym najbardziej spadło znaczenie barier związanych z problemami z zakupem towarów (z 23% do 17%) oraz niepewnością ogólnej sytuacji gospodarczej (z 53% do 48%).

Przedsiębiorcy prowadzący działalność z zakresu **handlu detalicznego** najbardziej odczuwają trudności związane z kosztami zatrudnienia (barierę tę sygnalizuje w czerwcu bieżącego i ubiegłego roku 55% przedsiębiorstw).

Największe trudności wskazywane przez firmy **usługowe** zgłaszające bariery związane są z kosztami zatrudnienia (57% w czerwcu br., 49% przed rokiem) oraz wysokimi obciążeniami na rzecz budżetu (54% w czerwcu br., 44% przed rokiem). W porównaniu z czerwcem ub. r. w największym stopniu wzrosło znaczenie barier związanych z niejasnymi i niespójnymi przepisami prawnymi (z 27% do 45%) oraz niepewnością ogólnej sytuacji gospodarczej (z 34% do 44%), a spadło – bariery związanej z niedoborem wykwalifikowanych pracowników (z 21% do 13%).

W **przetwórstwie przemysłowym** badaniem objęte są podmioty o liczbie pracujących 10 i więcej osób. W pozostałych badaniach (**budownictwo, handel hurtowy i detaliczny, usługi**) uczestniczą również podmioty o liczbie pracujących do 9 osób.

Przetwórstwo przemysłowe – sekcja C; **Budownictwo** – sekcja F; **Handel hurtowy** – dział 46; **Handel detaliczny** – działy 45 i 47

Usługi – sekcje: H – Transport i gospodarka magazynowa, I – Działalność związana z zakwaterowaniem i usługami gastronomicznymi, J – Informacja i komunikacja, K – Działalność finansowa i ubezpieczeniowa, L – Działalność związana z obsługą rynku nieruchomości, M – Działalność profesjonalna, naukowa i techniczna, N – Działalność w zakresie usług administrowania i działalność wspierająca, P – Edukacja, Q – Opieka zdrowotna i pomoc społeczna, R – Działalność związana z kulturą, rozrywką i rekreacją, S – Pozostała działalność usługowa

Opracowanie merytoryczne:
Departament Przedsiębiorstw
Hanna Sękowska Tel. 22 608 36 51,
Magdalena Świącka Tel. 22 608 35 50,
Olga Gaca Tel. 22 608 36 51,
Hubert Stęfaniak Tel. 22 608 35 50,
Łukasz Gontarz Tel. 22 608 35 50.

Rzeczposzechnianie:
Rzecznik Prasowy Prezesa GUS
Artur Satora
Tel: 22 608 3475, 22 608 3009
e-mail: rzecznik@stat.gov.pl

Wyniki badania koniunktury w przemyśle, budownictwie, handlu i usługach można znaleźć na stronie GUS

<http://stat.gov.pl/obszary-tematyczne/koniunktura/koniunktura/koniunktura-w-przemysle-budownictwie-handlu-i-uslugach-2000-2015.4.8.html>

Zeszyt Metodologiczny „Badanie koniunktury gospodarczej GUS”, 2015

http://stat.gov.pl/download/gfx/portalinformacyjny/pl/defaultaktualnosci/5516/5/6/1/badanie_koniunktury_gospodarczej_2015.pdf