



KONIUNKTURA GOSPODARCZA

w maju 2015 r.

opinie formułowane przez jednostki, których siedziba znajduje się
w WOJEWÓDZTWIE OPOLSKIM

Przedsiębiorstwa z siedzibą w województwie opolskim ogólny klimat koniunktury w **przetwórstwie przemysłowym** oceniają w maju optymistycznie, podobnie jak w kwietniu. Opinie dotyczące portfela zamówień i produkcji są mniej korzystne od zgłaszanych przed miesiącem. Odpowiednie prognozy są bardziej optymistyczne od formułowanych w kwietniu. Sytuacja finansowa nadal jest oceniana korzystnie, jej prognozy są również pozytywne, ale nieco ostrożniejsze od formułowanych przed miesiącem. Planowany jest wzrost zatrudnienia, zbliżony do zapowiadanego w kwietniu. Przedsiębiorcy przewidują, że ceny wyrobów przemysłowych mogą rosnąć wolniej niż oczekiwano przed miesiącem.

Ogólny klimat koniunktury w **budownictwie** oceniany jest w maju nieznacznie negatywnie, podobnie jak w kwietniu. Oceny bieżące dotyczące portfela zamówień oraz sytuacji finansowej są mniej pesymistyczne niż w ubiegłym miesiącu. Diagnozy produkcji budowlano-montażowej są niekorzystne. Prognozy portfela zamówień i sytuacji finansowej są pesymistyczne, gorsze od formułowanych w kwietniu. Mimo to utrzymują się optymistyczne przewidywania dotyczące produkcji budowlano-montażowej. Wzrost zatrudnienia może być nieco większy od planowanego przed miesiącem. Przedsiębiorcy przewidują, że ceny robót budowlano-montażowych będą spadać wolniej niż oczekiwano w kwietniu.

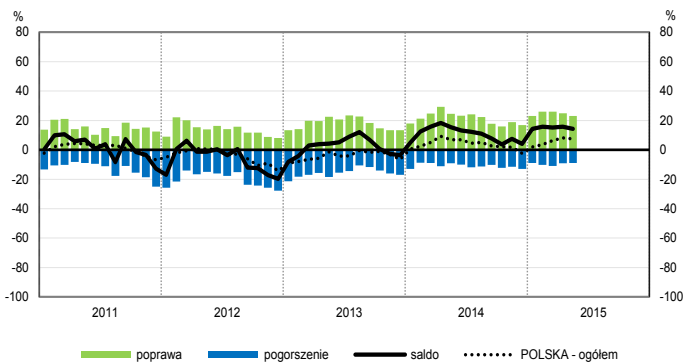
Ogólny klimat koniunktury w **handlu hurtowym** w maju oceniany jest mniej pozytywnie niż w kwietniu. Rośnie bieżąca sprzedaż. Odpowiednie przewidywania są nieco mniej optymistyczne od formułowanych przed miesiącem. Diagnozy sytuacji finansowej są nieznacznie negatywne, wobec korzystnych opinii z kwietnia. Prognozy w tym zakresie są pozytywne, zbliżone do zgłaszanych miesiąc wcześniej. Dyrektorzy badanych firm planują niewielki wzrost zatrudnienia. Przedsiębiorcy przewidują spowolnienie dynamiki cen.

Oceny ogólnego klimatu koniunktury w **handlu detalicznym** są nieznacznie pozytywne, wobec niekorzystnych opinii z kwietnia. Utrzymują się pesymistyczne diagnozy sprzedaży. Poprawiają się, mimo to nadal negatywne, oceny sytuacji finansowej. Odpowiednie przewidywania są optymistyczne, lepsze od formułowanych przed miesiącem. Firmy planują dalsze redukcje zatrudnienia. Przedsiębiorcy przewidują przyspieszenie dynamiki cen towarów.

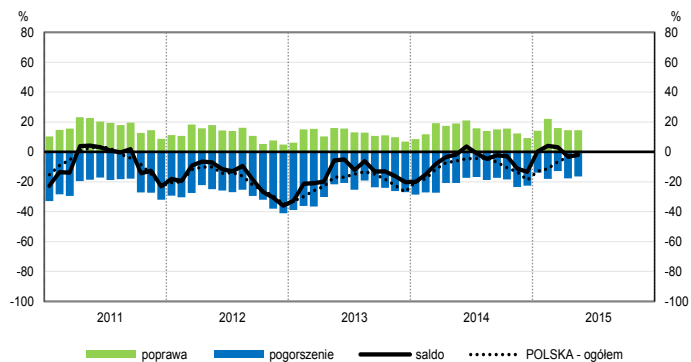
Podmioty z sekcji **transport i gospodarka magazynowa** oraz **informacja i komunikacja** oceniają w maju koniunkturę bardziej optymistycznie niż przed miesiącem, wobec negatywnych opinii sprzed roku. Kierujący jednostkami z sekcji **działalność związana z zakwaterowaniem i usługami gastronomicznymi** formułują mniej korzystne oceny koniunktury niż w kwietniu bieżącego i maju ubiegłego roku.

OGÓLNY KLIMAT KONIUNKTURY WEDŁUG SEKCJI / DZIAŁÓW PKD

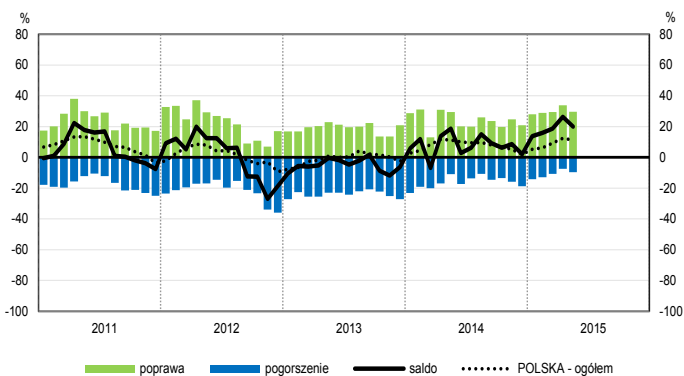
Przetwórstwo przemysłowe (sekcja C)



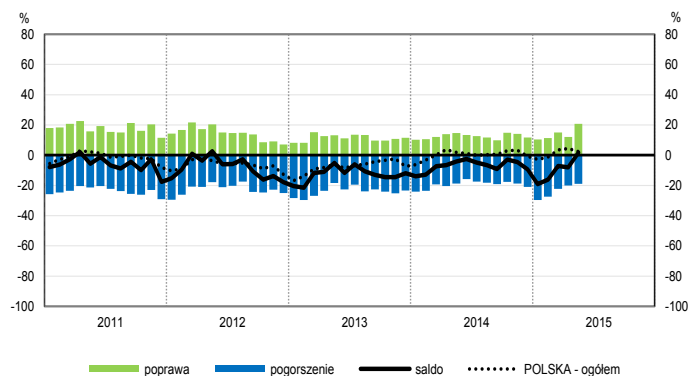
Budownictwo (sekcja F)



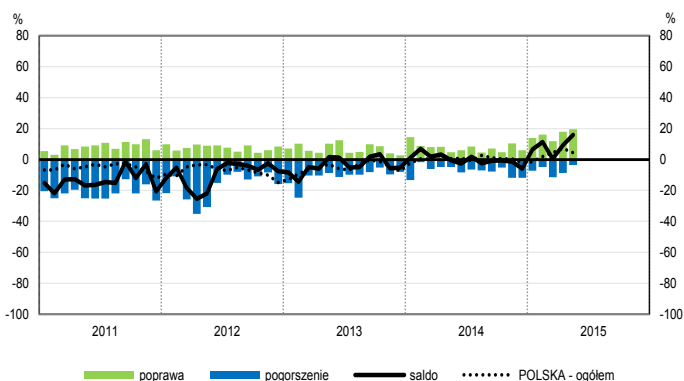
Handel hurtowy (dział 46)



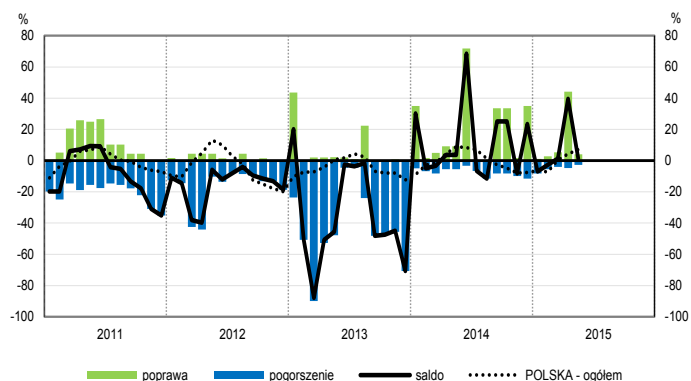
Handel detaliczny (działy 45+47)



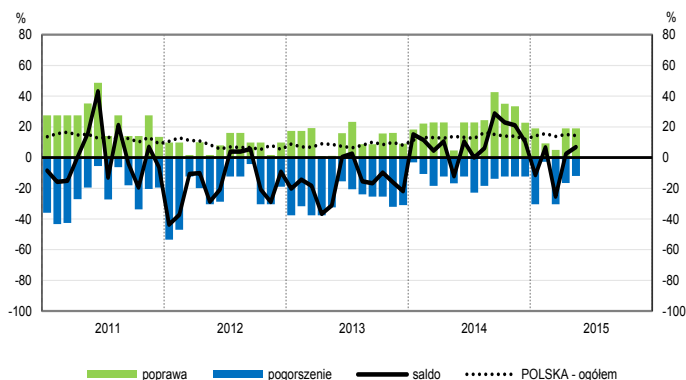
Transport i gospodarka magazynowa (sekcja H)



Zakwaterowanie i gastronomia (sekcja I)

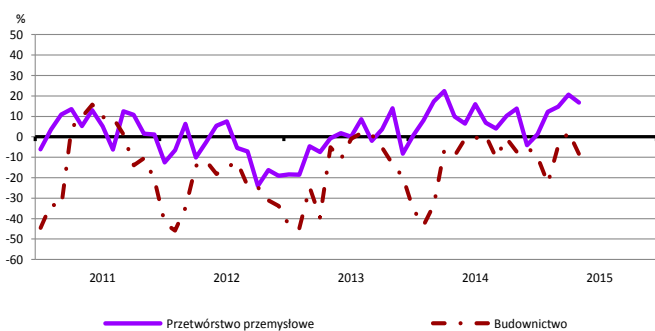


Informacja i komunikacja (sekcja J)

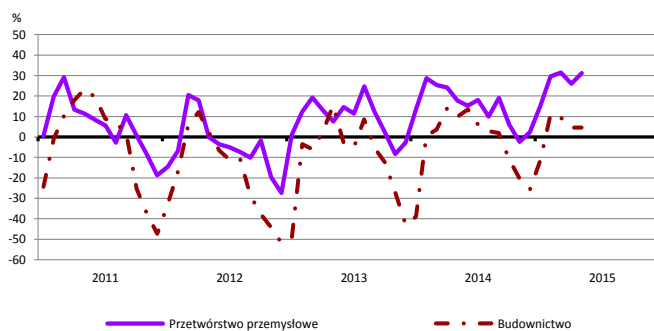


WYBRANE WSKAŹNIKI WEDŁUG SEKCJI / DZIAŁÓW PKD

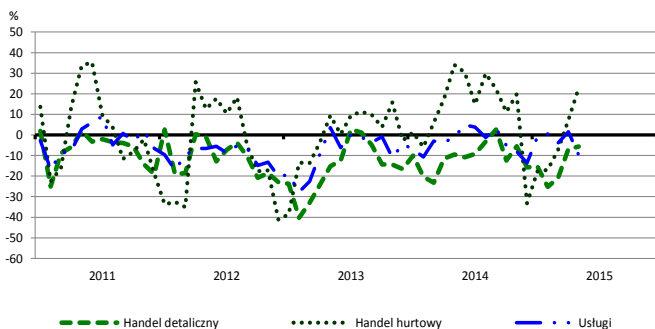
Bieżąca produkcja



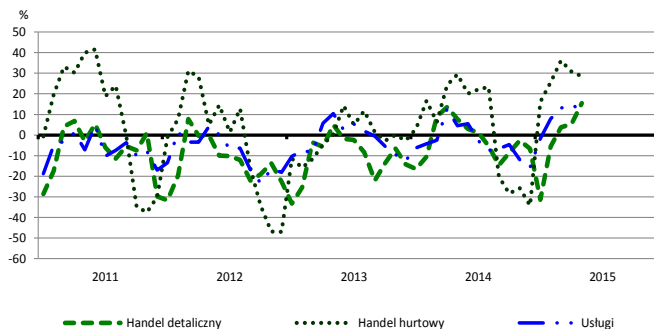
Przewidywana produkcja



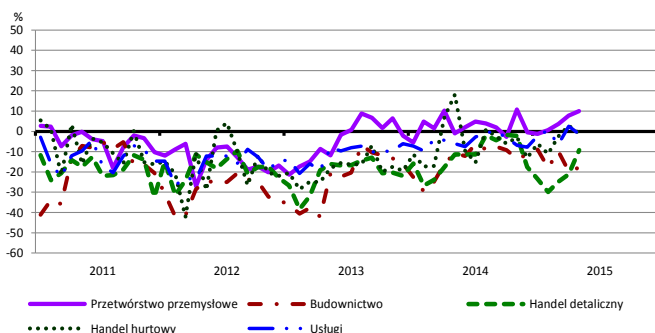
Bieżąca sprzedaż



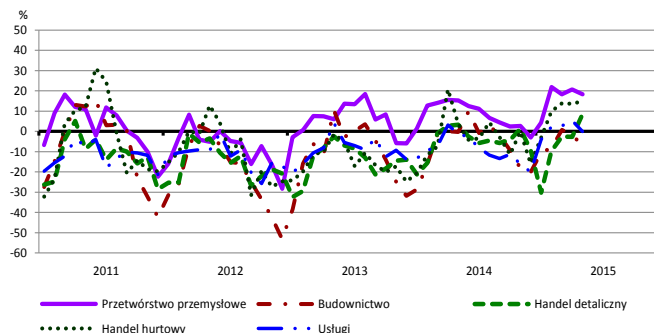
Przewidywana sprzedaż



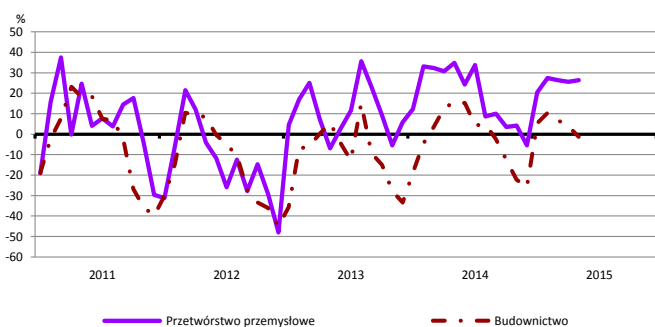
Bieżąca sytuacja finansowa



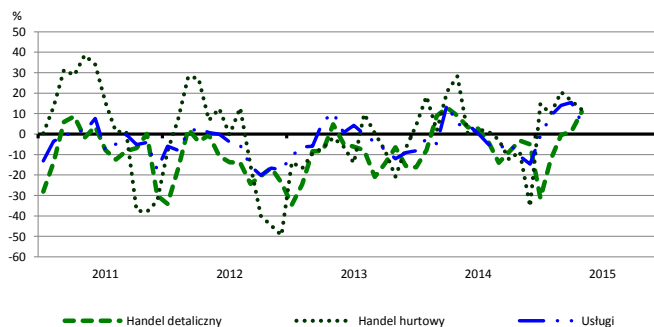
Przewidywana sytuacja finansowa



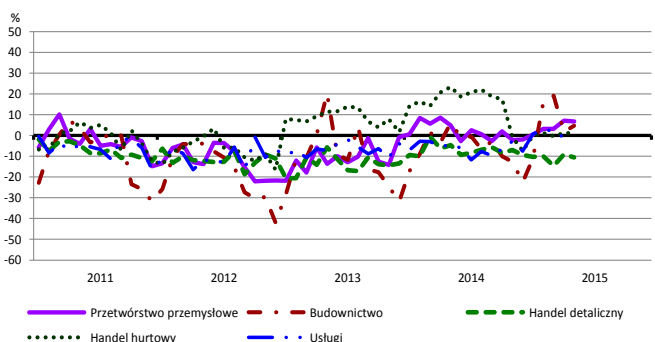
Przewidywany portfel zamówień na rynku krajowym



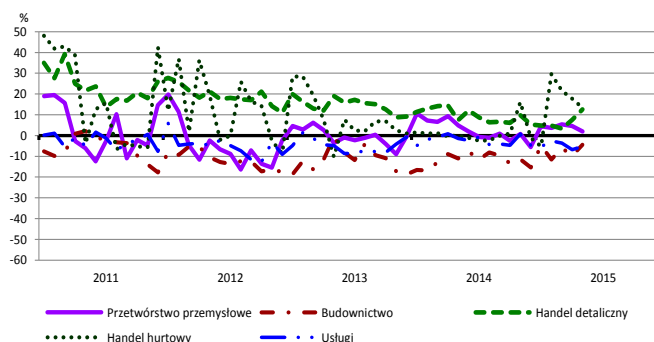
Przewidywany popyt



Przewidywane zatrudnienie

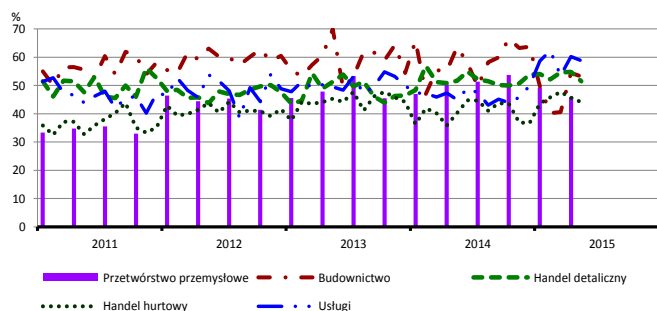


Przewidywane ceny

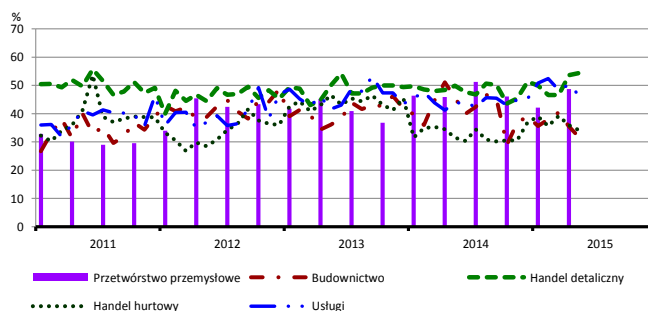


BARIERY DZIAŁALNOŚCI GOSPODARCZEJ

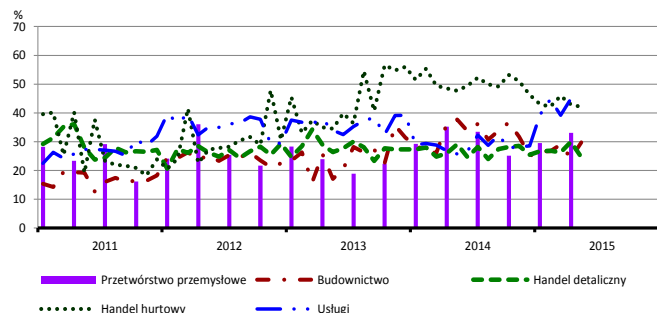
Koszty zatrudnienia



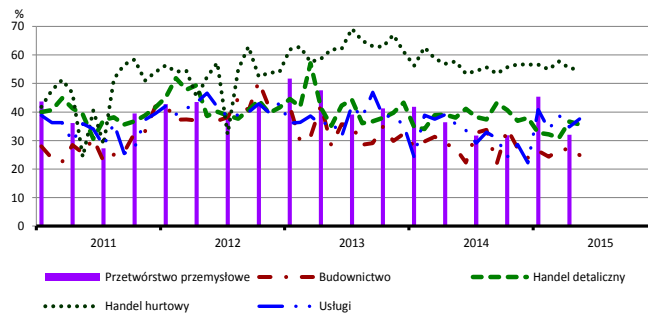
Wysokie obciążenia na rzecz budżetu



Niejasne i niespójne przepisy prawne



Niepewność ogólnej sytuacji gospodarczej



Największy odsetek przedsiębiorców **nieodczuwających żadnych barier w prowadzeniu bieżącej działalności gospodarczej** w maju br. jest odnotowany w jednostkach prowadzących działalność z zakresu usług (7,9%), w dalszej kolejności – budownictwa (7,8%), handlu detalicznego (6,2%), handlu hurtowego (5,6%).

Największe trudności napotymane przez przedsiębiorstwa **budowlano-montażowe** zgłaszające bariery związane są z kosztami zatrudnienia (53% w maju br., 64% w analogicznym miesiącu ub. r.). W skali roku w największym stopniu spadło znaczenie barier związanych z niedostatecznym popytem (z 52% do 36%) oraz wysokimi obciążeniami na rzecz budżetu (z 46% do 32%).

Podmioty prowadzące działalność w zakresie **handlu hurtowego** najczęściej wskazują trudności związane z konkurencją na rynku (barierę tę sygnalizuje w maju br. 68% przedsiębiorstw, 72% w analogicznym miesiącu ub. r.). W ujęciu rocznym najbardziej spadło znaczenie barier związanych z problemami z zakupem towarów (z 24% do 17%) oraz niejasnymi i niespójnymi przepisami prawnymi (z 48% do 42%).

Przedsiębiorcy prowadzący działalność z zakresu **handlu detalicznego** najbardziej odczuwają trudności związane z konkurencją na rynku (barierę tę sygnalizuje w maju br. 59% przedsiębiorstw, 48% w analogicznym miesiącu ub. r. – jest to bariera, której znacznie w ujęciu rocznym wzrosło najbardziej), wysokimi obciążeniami na rzecz budżetu (54% w maju br., 50% przed rokiem) oraz kosztami zatrudnienia (52% w maju bieżącego i ubiegłego roku). W ujęciu rocznym najbardziej spadło znaczenie bariery związanej z niedostatecznym popytem (z 42% do 34%).

Największe trudności wskazywane przez firmy **usługowe** zgłaszające bariery związane są z kosztami zatrudnienia (59% w maju br., 45% przed rokiem). W porównaniu z majem ub. r. w największym stopniu wzrosło znaczenie barier związanych z niejasnymi i niespójnymi przepisami prawnymi (z 26% do 45%) oraz kosztami zatrudnienia, a spadło – bariery związanej z konkurencją firm zagranicznych (z 19% do 12%).

W przetwórstwie przemysłowym badaniem objęte są podmioty o liczbie pracujących 10 i więcej osób. W pozostałych badaniach (budownictwo, handel hurtowy i detaliczny, usługi) uczestniczą również podmioty o liczbie pracujących do 9 osób.

*Przetwórstwo przemysłowe — sekcja C; Budownictwo — sekcja F; Handel hurtowy — dział 46; Handel detaliczny — działy 45 i 47
Usługi — sekcje: H – Transport i gospodarka magazynowa, I – Działalność związana z zakwaterowaniem i usługami gastronomicznymi, J – Informacja i komunikacja, K – Działalność finansowa i ubezpieczeniowa, L – Działalność związana z obsługą rynku nieruchomości, M – Działalność profesjonalna, naukowa i techniczna, N – Działalność w zakresie usług administrowania i działalność wspierająca, P – Edukacja, Q – Opieka zdrowotna i pomoc społeczna, R – Działalność związana z kulturą, rozrywką i rekreacją, S – Pozostała działalność usługowa*

Opracowanie merytoryczne:
Departament Przedsiębiorstw
Hanna Sękowska Tel. 22 608 36 51,
Magdalena Świącka Tel. 22 608 35 50,
Olga Gaca Tel. 22 608 36 51,
Hubert Stefaniak Tel. 22 608 35 50,
Łukasz Gontarz Tel. 22 608 35 50.

Rozpowszechnianie:
Rzecznik Prasowy Prezesa GUS
Artur Satora
Tel: 22 608 3475, 22 608 3009
e-mail: rzecznik@stat.gov.pl

Wyniki badania koniunktury w przemyśle, budownictwie, handlu i usługach można znaleźć na stronie GUS
<http://stat.gov.pl/obszary-tematyczne/koniunktura/koniunktura/koniunktura-w-przemysle-budownictwie-handlu-i-uslugach-2000-2015.4.8.html>
Zeszyt Metodologiczny „Badanie koniunktury gospodarczej GUS”, 2015
http://stat.gov.pl/download/gfx/portalinformacyjny/pl/defaultaktualnosci/5516/5/6/1/badanie_koniunktury_gospodarczej_2015.pdf