



KONIUNKTURA GOSPODARCZA

w marcu 2015 r.

opinie formułowane przez jednostki, których siedziba znajduje się
w WOJEWÓDZTWIE OPOLSKIM

Przedsiębiorstwa z siedzibą w województwie opolskim ogólny klimat koniunktury w **przetwórstwie przemysłowym** oceniają w marcu optymistycznie, podobnie jak w ubiegłym miesiącu. Portfel zamówień jest oceniany pozytywnie, choć nieco ostrożniej niż w lutym. Opinie dotyczące produkcji i sytuacji finansowej są bardziej korzystne od zgłaszanych przed miesiącem. Odpowiednie prognozy są optymistyczne. Planowany jest niewielki wzrost zatrudnienia, zbliżony do zapowiadanego przed miesiącem. Przedsiębiorcy przewidują, że ceny wyrobów przemysłowych mogą rosnąć nieco szybciej niż oczekiwano w lutym.

Ogólny klimat koniunktury w **budownictwie** oceniany jest w marcu korzystnie, podobnie jak w lutym. Diagnozy portfela zamówień, produkcji budowlano-montażowej oraz sytuacji finansowej są mniej negatywne od zgłaszanych w ubiegłym miesiącu. Przewidywania dotyczące portfela zamówień i produkcji budowlano-montażowej są nieco mniej optymistyczne od formułowanych w lutym. Prognozy sytuacji finansowej są nieznacznie pozytywne, po negatywnych przewidywaniach sprzed miesiąca. Wzrost zatrudnienia może być nieco większy od planowanego w lutym. Przedsiębiorcy przewidują, że ceny robót budowlano-montażowych będą spadać wolniej niż oczekiwano przed miesiącem.

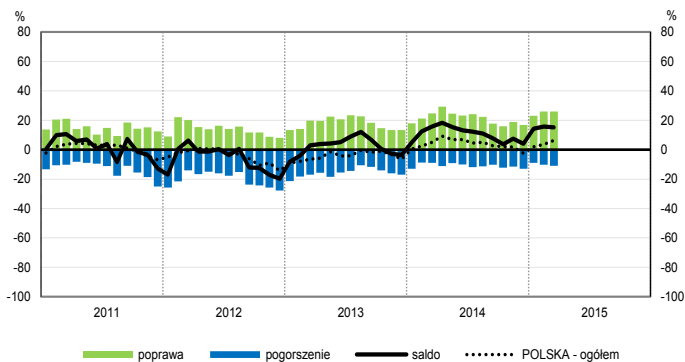
Ogólny klimat koniunktury w **handlu hurtowym** w marcu oceniany jest nieco bardziej korzystnie niż w lutym. Poprawiają się, mimo to nadal negatywne, diagnozy sprzedaży oraz sytuacji finansowej. Odpowiednie prognozy są bardziej optymistyczne od formułowanych przed miesiącem. Dyrektorzy badanych firm nie planują zmian zatrudnienia. Przedsiębiorcy przewidują spowolnienie dynamiki cen.

Oceny ogólnego klimatu koniunktury w **handlu detalicznym** są mniej pesymistyczne niż w lutym. Poprawiają się, mimo to nadal negatywne, oceny sprzedaży oraz diagnozy i prognozy sytuacji finansowej. Przewidywania dotyczące sprzedaży są korzystne, lepsze od formułowanych przed miesiącem. Skala ograniczania zatrudnienia może być większa od planowanej w lutym. Przedsiębiorcy przewidują niewielkie spowolnienie dynamiki cen towarów.

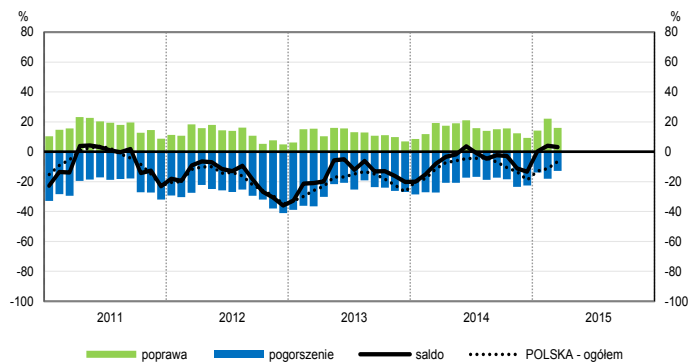
Podmioty z sekcji **działalność związana z zakwaterowaniem i usługami gastronomicznymi** oceniają w marcu koniunkturę nieznacznie optymistycznie, lepiej od negatywnych opinii sprzed miesiąca i sprzed roku. Mniej korzystne niż w lutym bieżącego i marcu ubiegłego roku oceny koniunktury zgłaszają dyrektorzy jednostek z sekcji **transport i gospodarka magazynowa**. Kierujący jednostkami z sekcji **informacja i komunikacja** oceniają koniunkturę pesymistycznie, po pozytywnych opiniach odnotowanych w ubiegłym miesiącu i przed rokiem.

OGÓLNY KLIMAT KONIUNKTURY WEDŁUG SEKCJI / DZIAŁÓW PKD

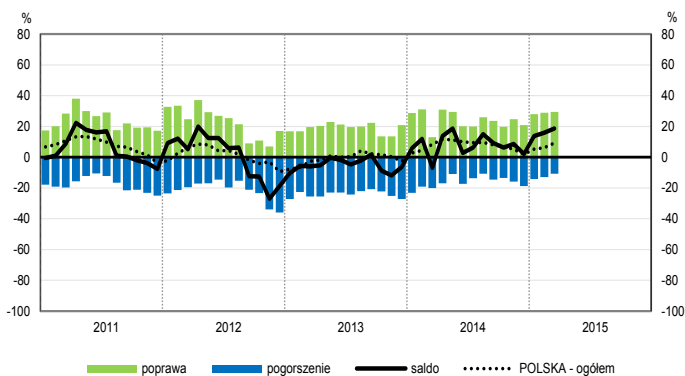
Przetwórstwo przemysłowe (sekcja C)



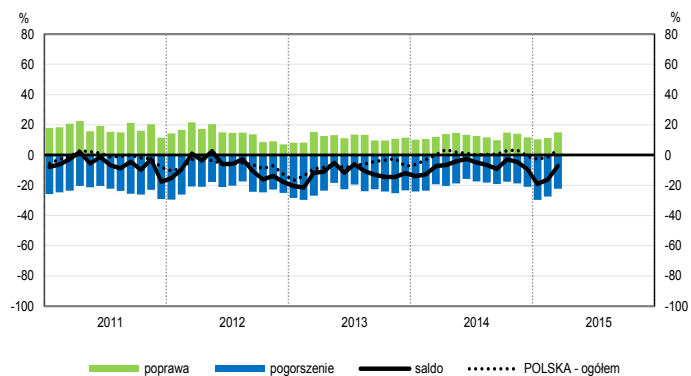
Budownictwo (sekcja F)



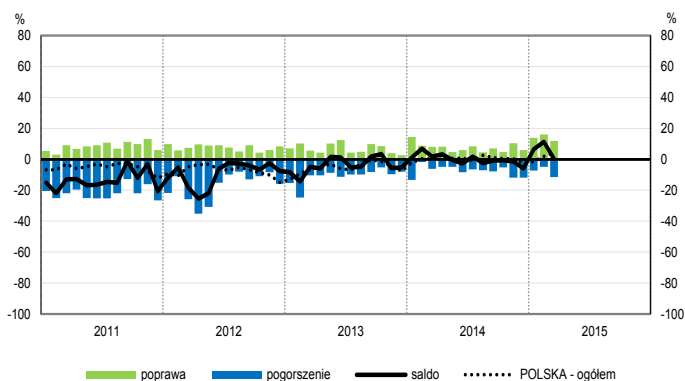
Handel hurtowy (dział 46)



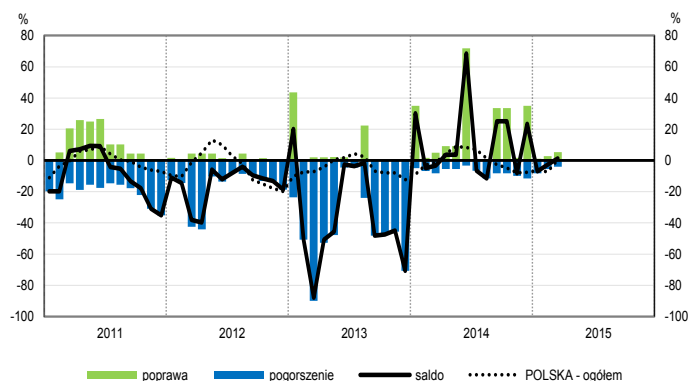
Handel detaliczny (działy 45+47)



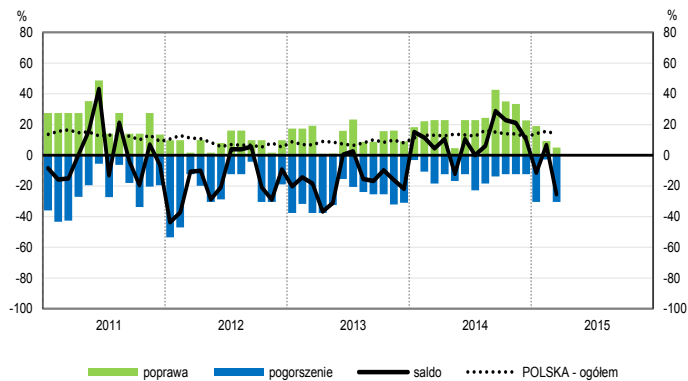
Transport i gospodarka magazynowa (sekcja H)



Zakwaterowanie i gastronomia (sekcja I)

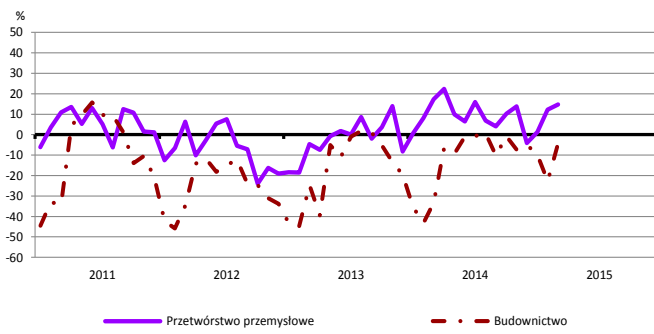


Informacja i komunikacja (sekcja J)

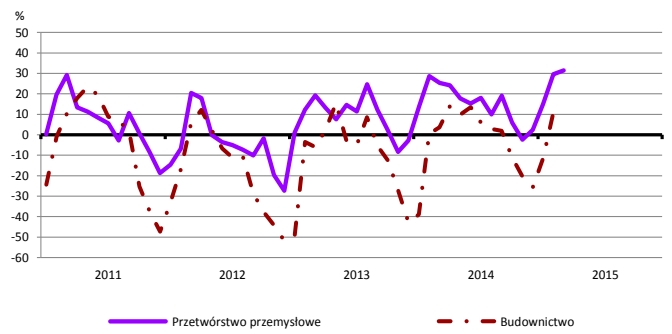


WYBRANE WSKAŹNIKI WEDŁUG SEKCJI / DZIAŁÓW PKD

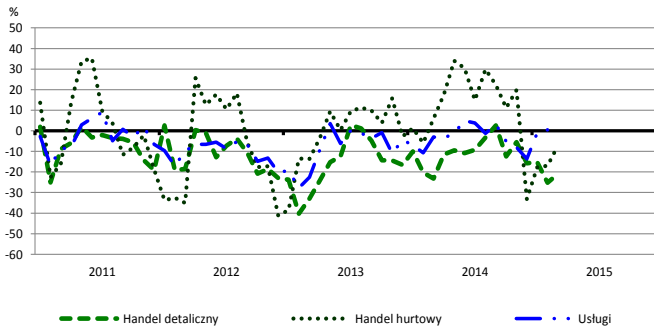
Bieżąca produkcja



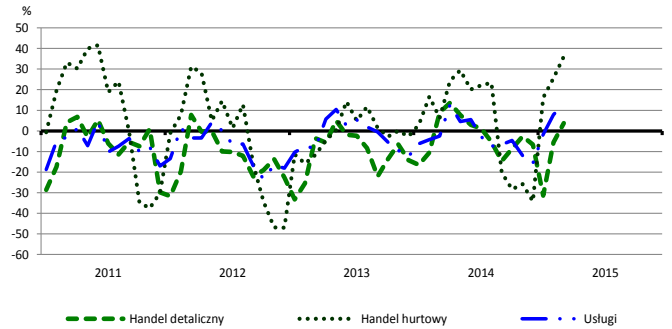
Przewidywana produkcja



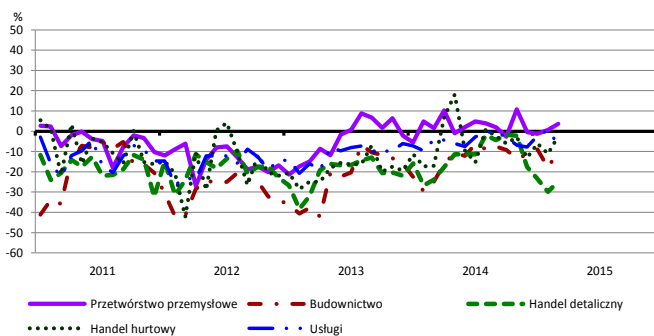
Bieżąca sprzedaż



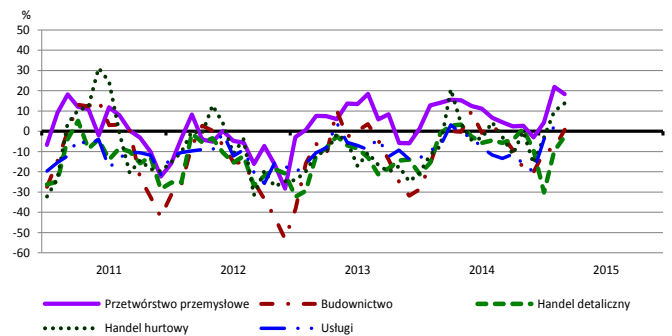
Przewidywana sprzedaż



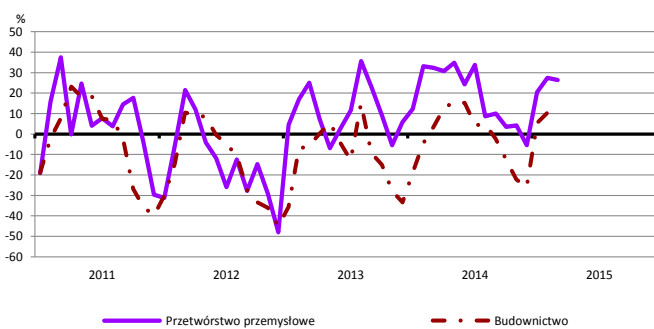
Bieżąca sytuacja finansowa



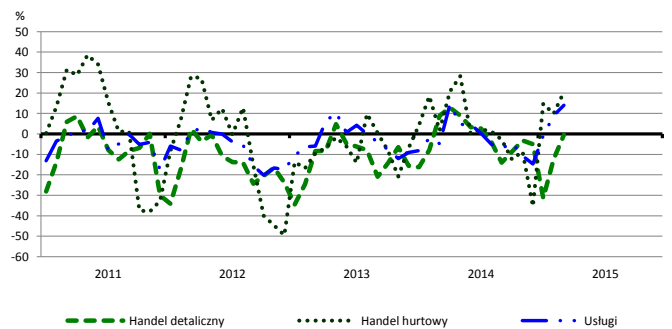
Przewidywana sytuacja finansowa



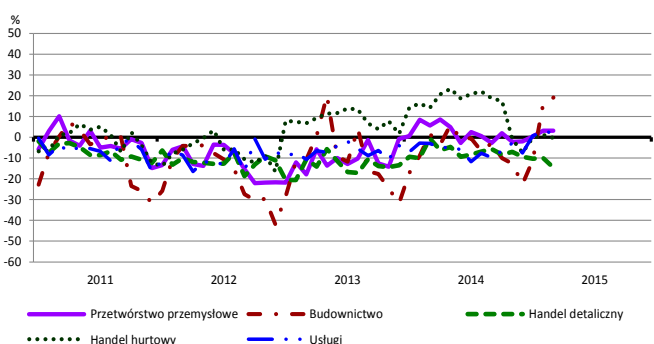
Przewidywany portfel zamówień na rynku krajowym



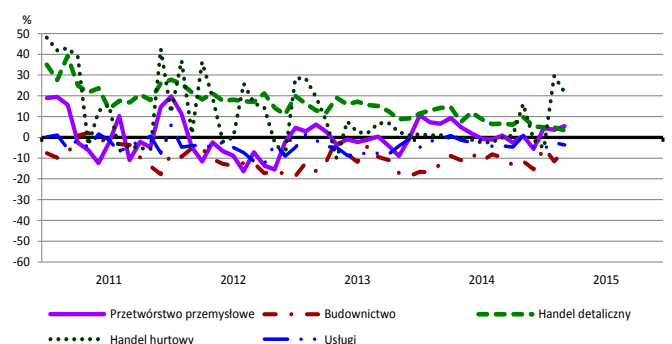
Przewidywany popyt



Przewidywane zatrudnienie

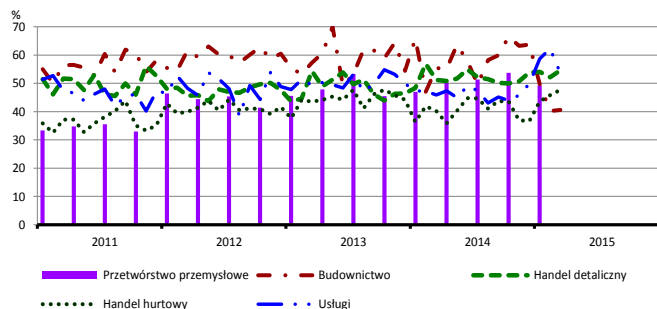


Przewidywane ceny

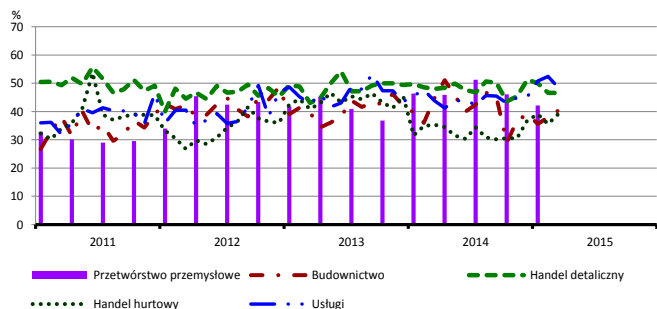


BARIERY DZIAŁALNOŚCI GOSPODARCZEJ

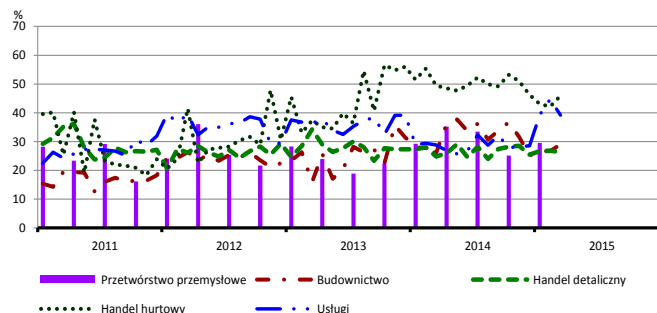
Koszty zatrudnienia



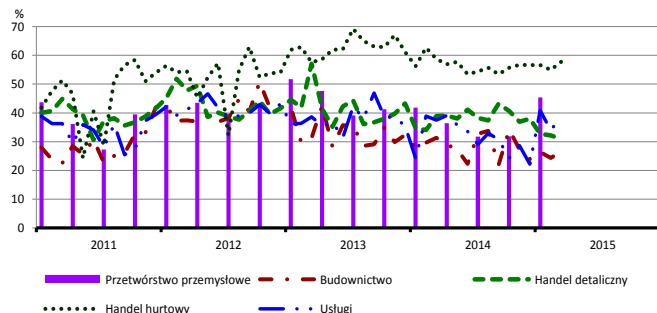
Wysokie obciążenia na rzecz budżetu



Niejasne i niespójne przepisy prawne



Niepewność ogólnej sytuacji gospodarczej



Największy odsetek przedsiębiorców **nieodczuwających żadnych barier w prowadzeniu bieżącej działalności gospodarczej** w marcu br. jest odnotowany w jednostkach prowadzących działalność z zakresu handlu detalicznego (6,8%), w dalszej kolejności – usług (6,3%), budownictwa (5,2%), handlu hurtowego (4,5%).

Największe trudności napotymane przez przedsiębiorstwa **budowlano-montażowe** zgłaszające bariery związane są z konkurencją na rynku (42% w marcu br., 52% przed rokiem), kosztami zatrudnienia (41% w marcu br., 55% w analogicznym miesiącu ub. r.) oraz wysokimi obciążeniami na rzecz budżetu (40% w marcu br., 45% przed rokiem). W porównaniu z marcem 2014 r. w największym stopniu spadło znaczenie bariery związanej z niedostatecznym popytem (z 50% do 32%).

Podmioty prowadzące działalność w zakresie **handlu hurtowego** najczęściej wskazują trudności związane z konkurencją na rynku (barierę tę sygnalizuje w marcu br. 71% przedsiębiorstw, 65% w analogicznym miesiącu ub. r.). W ujęciu rocznym najbardziej wzrosło znaczenie barier związanych z kosztami zatrudnienia (z 40% do 48%) oraz konkurencją na rynku, a spadło – barier związanych z wysokimi odsetkami bankowymi (z 23% do 13%), problemami z zakupem towarów (z 26% do 19%) i niedostatecznym popytem (z 54% do 49%).

Przedsiębiorcy prowadzący działalność z zakresu **handlu detalicznego** najbardziej odczuwają bariery związane z kosztami zatrudnienia (barierę tę sygnalizuje w marcu br. 55% przedsiębiorstw, 51% w analogicznym miesiącu ub. r.) oraz konkurencją na rynku (52% w marcu br., 50% przed rokiem). W ujęciu rocznym najbardziej spadło znaczenie bariery związanej z niepewnością ogólnej sytuacji gospodarczej (z 39% do 31%).

Największe trudności wskazywane przez firmy **usługowe** zgłaszające bariery związane są z kosztami zatrudnienia (54% w marcu br., 46% w analogicznym miesiącu ub. r.) oraz wysokimi obciążeniami na rzecz budżetu (48% w marcu br., 44% przed rokiem). W skali roku w największym stopniu wzrosło znaczenie bariery związanej z niejasnymi i niespójnymi przepisami prawnymi (z 29% do 39%), a spadło – bariery związanej z niedostatecznym popytem (z 35% do 30%).

W **przetwórstwie przemysłowym** badaniem objęte są podmioty o liczbie pracujących 10 i więcej osób. W pozostałych badaniach (**budownictwo, handel hurtowy i detaliczny, usługi**) uczestniczą również podmioty o liczbie pracujących do 9 osób.

Przetwórstwo przemysłowe — sekcja C; **Budownictwo** — sekcja F; **Handel hurtowy** — dział 46; **Handel detaliczny** — działy 45 i 47
Usługi — sekcje: H – Transport i gospodarka magazynowa, I – Działalność związana z zakwaterowaniem i usługami gastronomicznymi, J – Informacja i komunikacja, K – Działalność finansowa i ubezpieczeniowa, L – Działalność związana z obsługą rynku nieruchomości, M – Działalność profesjonalna, naukowa i techniczna, N – Działalność w zakresie usług administrowania i działalność wspierająca, P – Edukacja, Q – Opieka zdrowotna i pomoc społeczna, R – Działalność związana z kulturą, rozrywką i rekreacją, S – Pozostała działalność usługowa

Opracowanie merytoryczne:
Departament Przedsiębiorstw
 Hanna Sękowska Tel. 22 608 36 51,
 Magdalena Świąćka Tel. 22 608 35 50,
 Olga Gaca Tel. 22 608 36 51,
 Hubert Stęfaniak Tel. 22 608 35 50,
 Łukasz Gontarz Tel. 22 608 36 51.

Rozpowszechnianie:
Rzecznik Prasowy Prezesa GUS
Artur Satora
 Tel: 22 608 3475, 22 608 3009
 e-mail: rzecznik@stat.gov.pl

Wyniki badania koniunktury w przemyśle, budownictwie, handlu i usługach można znaleźć na stronie GUS
<http://stat.gov.pl/obszary-tematyczne/koniunktura/koniunktura/koniunktura-w-przemysle-budownictwie-handlu-i-uslugach-2000-2015.4.8.html>
 Zeszyt Metodologiczny „Badanie koniunktury gospodarczej GUS”, 2014
http://stat.gov.pl/download/gfx/portalinformacyjny/pl/defaultaktualnosci/5516/5/5/1/badanie_koniunktury_gospodarczej_2014_05_22.pdf