

Informacje bieżące

Wyniki wstępne

Warszawa, 2015-02-27

KONIUNKTURA GOSPODARCZA

w lutym 2015 r.

opinie formułowane przez jednostki, których siedziba znajduje się
w WOJEWÓDZTWIE OPOLSKIM

Przedsiębiorstwa z siedzibą w województwie opolskim ogólny klimat koniunktury w **przetwórstwie przemysłowym** oceniają w lutym optymistycznie, nieco lepiej niż w styczniu. Diagnozy i prognozy w zakresie portfela zamówień oraz produkcji, a także przewidywania dotyczące sytuacji finansowej są bardziej korzystne od formułowanych w ubiegłym miesiącu. Oceny bieżącej sytuacji finansowej są nieznacznie pozytywne. Planowany jest niewielki wzrost zatrudnienia. Przedsiębiorcy przewidują, że ceny wyrobów przemysłowych mogą nieznacznie rosnąć, podobnie jak oczekiwano w styczniu.

Ogólny klimat koniunktury w **budownictwie** oceniany jest w lutym korzystnie, lepiej niż w styczniu. Prognozy portfela zamówień oraz produkcji budowlano-montażowej są optymistyczne, lepsze od zgłaszanych przed miesiącem. Przewidywania dotyczące sytuacji finansowej są nieco mniej pesymistyczne od formułowanych w styczniu. Odpowiednie diagnozy są bardziej niekorzystne od zgłaszanych w ubiegłym miesiącu. Zatrudnienie może rosnąć. Przedsiębiorcy przewidują, że ceny robót budowlano-montażowych będą spadać szybciej niż oczekiwano w styczniu.

Ogólny klimat koniunktury w **handlu hurtowym** w lutym oceniany jest nieco bardziej korzystnie niż w styczniu. Przewidywania dotyczące sprzedaży oraz sytuacji finansowej są optymistyczne, lepsze od formułowanych przed miesiącem. Utrzymują się pesymistyczne oceny bieżącej sprzedaży. Diagnozy sytuacji finansowej są bardziej negatywne niż w styczniu. Zatrudnienie może nieznacznie rosnąć. Przedsiębiorcy przewidują przyspieszenie dynamiki cen.

Oceny ogólnego klimatu koniunktury w **handlu detalicznym** są nieco mniej pesymistyczne niż w styczniu. Poprawiają się, mimo to nadal negatywne, prognozy sprzedaży oraz sytuacji finansowej. Odpowiednie diagnozy są bardziej niekorzystne od sygnalizowanych przed miesiącem. Skala ograniczania zatrudnienia może być zbliżona do planowanej w ubiegłym miesiącu. Przedsiębiorcy przewidują utrzymanie dynamiki cen towarów.

Jednostki z sekcji **transport i gospodarka magazynowa** oceniają koniunkturę w lutym bardziej optymistycznie niż przed miesiącem i przed rokiem. Podmioty z sekcji **informacja i komunikacja** formułują korzystne oceny koniunktury, lepsze niż w styczniu br., ale gorsze od zgłaszanych w lutym ub. r. Dyrektorzy jednostek z sekcji **działalność związana z zakwaterowaniem i usługami gastronomicznymi** oceniają koniunkturę mniej pesymistycznie niż przed miesiącem i przed rokiem.

W **przetwórstwie przemysłowym** badaniem objęte są podmioty o liczbie pracujących 10 i więcej osób. W pozostałych badaniach (**budownictwo, handel hurtowy i detaliczny, usługi**) uczestniczą również podmioty o liczbie pracujących do 9 osób.

Przetwórstwo przemysłowe — sekcja C; **Budownictwo** — sekcja F; **Handel hurtowy** — dział 46; **Handel detaliczny** — działy 45 i 47

Usługi — sekcje: H – Transport i gospodarka magazynowa, I – Działalność związana z zakwaterowaniem i usługami gastronomicznymi, J – Informacja i komunikacja, K – Działalność finansowa i ubezpieczeniowa, L – Działalność związana z obsługą rynku nieruchomości, M – Działalność profesjonalna, naukowa i techniczna, N – Działalność w zakresie usług administrowania i działalność wspierająca, P – Edukacja, Q – Opieka zdrowotna i pomoc społeczna, R – Działalność związana z kulturą, rozrywką i rekreacją, S – Pozostała działalność usługowa

Opracowanie:

Departament Przedsiębiorstw

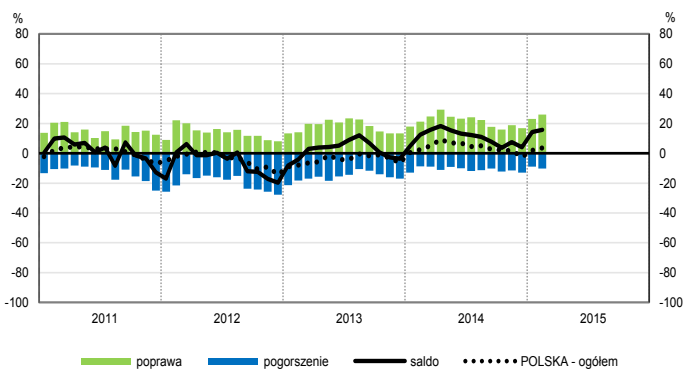
Kontakt w sprawach merytorycznych:

Hanna Sękowska tel. 22 608 36 51, Magdalena Świącka tel. 22 608 35 50, Olga Gaca tel. 22 608 36 51,

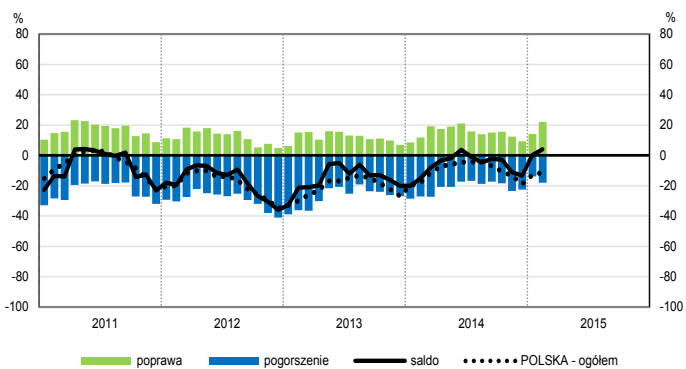
Hubert Stefaniak tel. 22 608 35 50, Łukasz Gontarz tel. 22 608 36 51.

OGÓLNY KLIMAT KONIUNKTURY WEDŁUG SEKCJI / DZIAŁÓW PKD

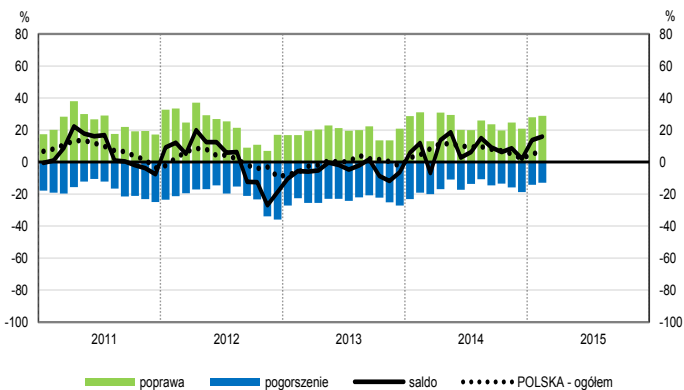
Przetwórstwo przemysłowe (sekcja C)



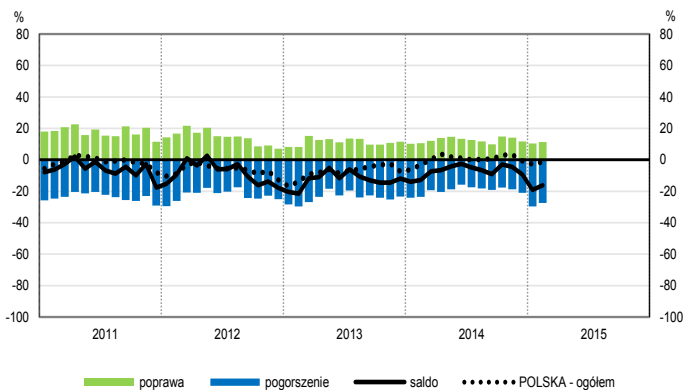
Budownictwo (sekcja F)



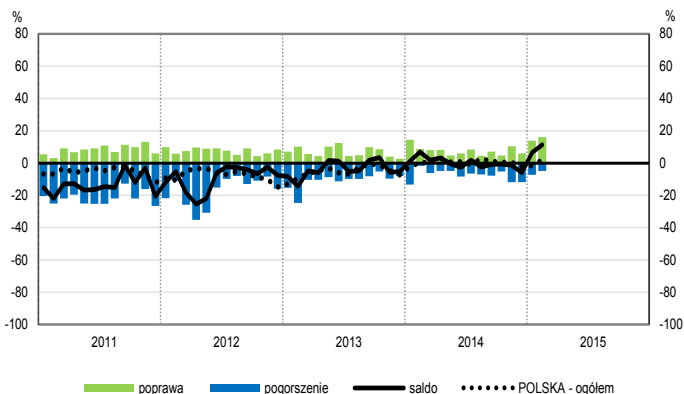
Handel hurtowy (dział 46)



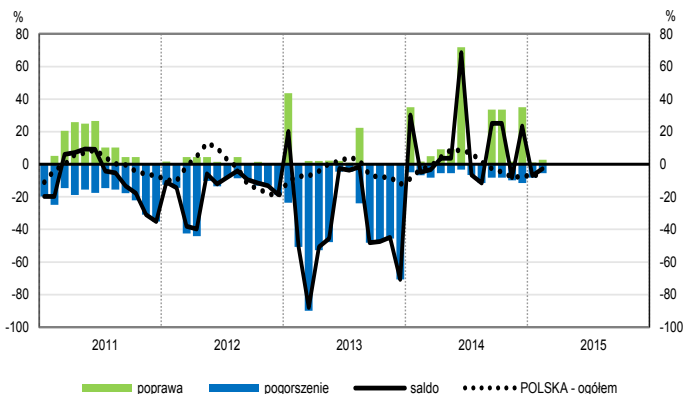
Handel detaliczny (działy 45+47)



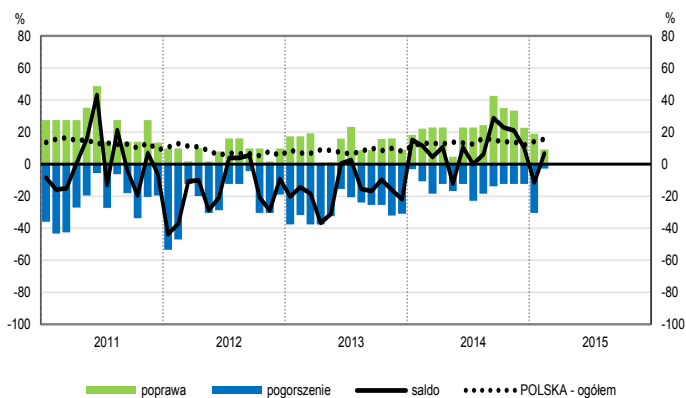
Transport i gospodarka magazynowa (sekcja H)



Zakwaterowanie i gastronomia (sekcja I)

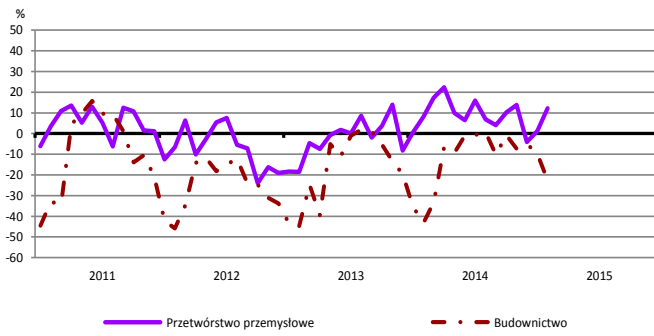


Informacja i komunikacja (sekcja J)

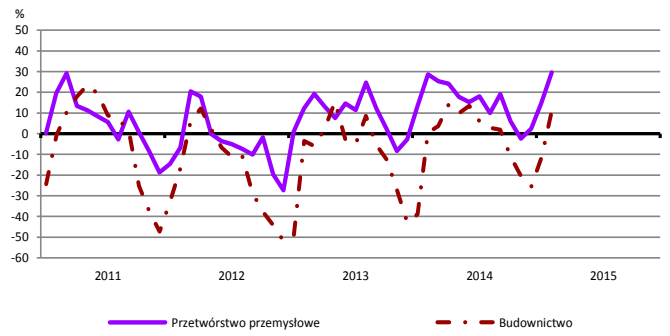


WYBRANE WSKAŹNIKI WEDŁUG SEKCJI / DZIAŁÓW PKD

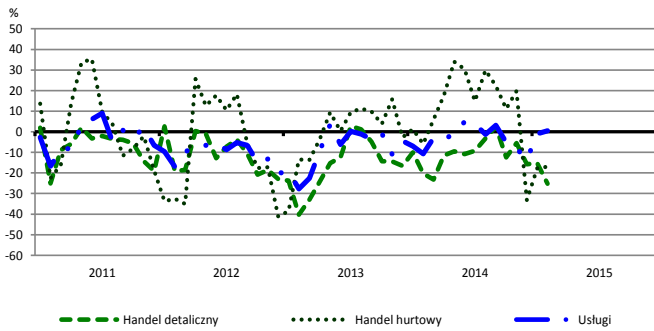
Bieżąca produkcja



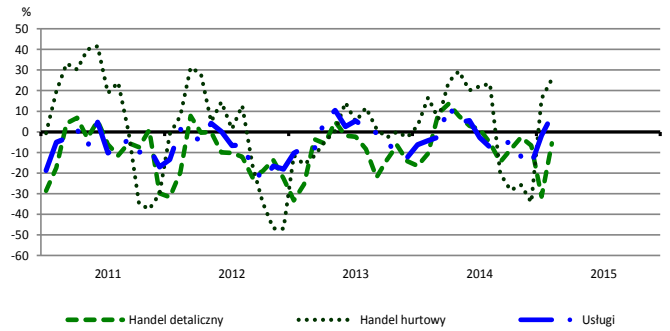
Przewidywana produkcja



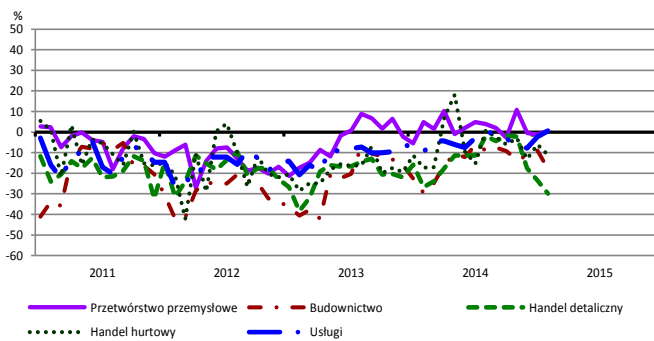
Bieżąca sprzedaż



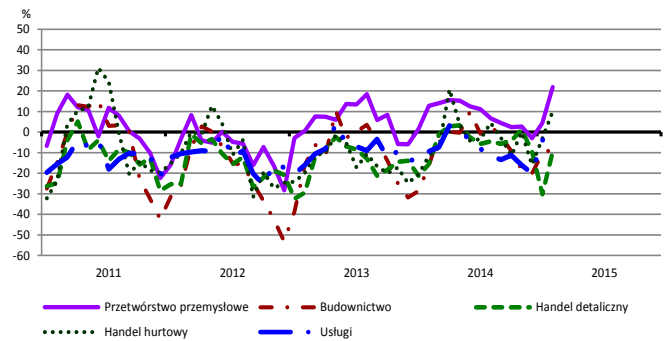
Przewidywana sprzedaż



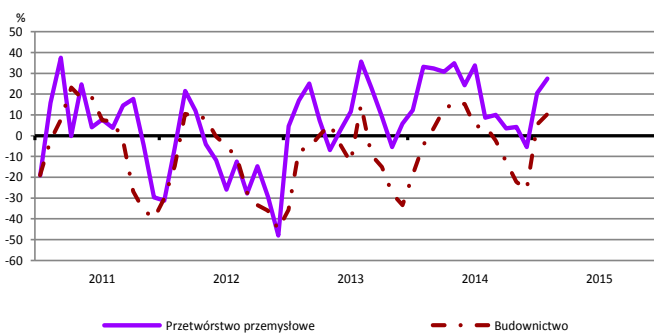
Bieżąca sytuacja finansowa



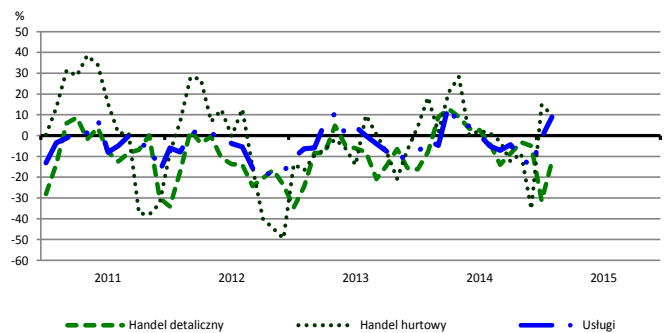
Przewidywana sytuacja finansowa



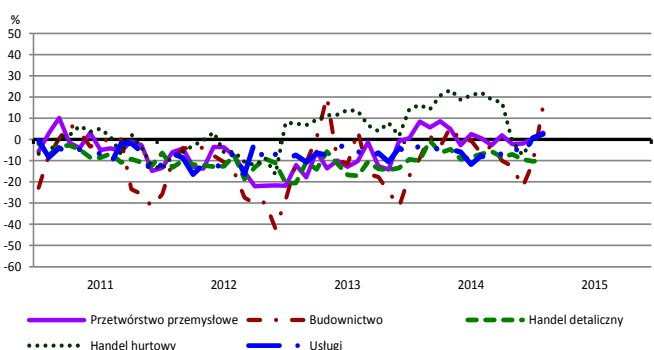
Przewidywany portfel zamówień na rynku krajowym



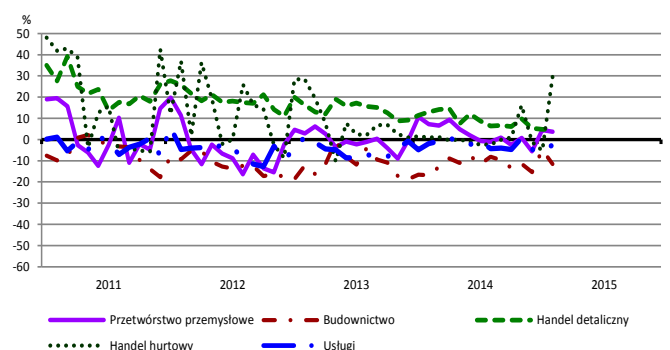
Przewidywany popyt



Przewidywane zatrudnienie

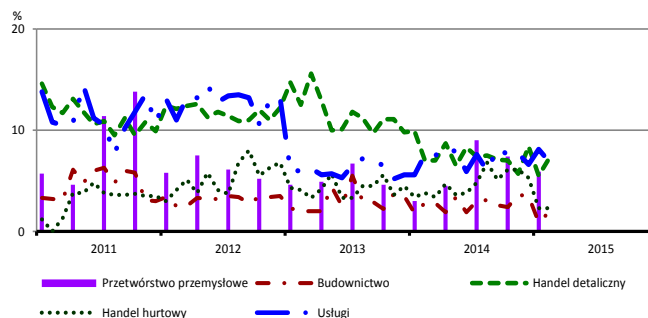


Przewidywane ceny

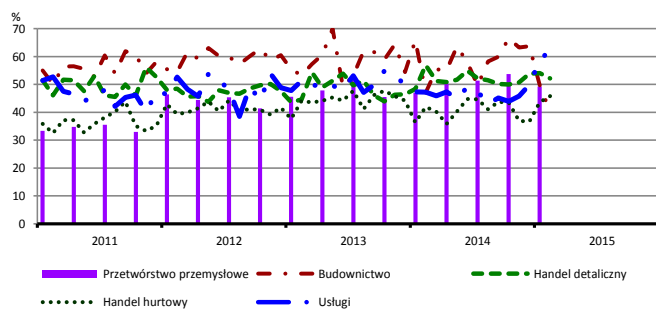


BARIERY DZIAŁALNOŚCI GOSPODARCZEJ

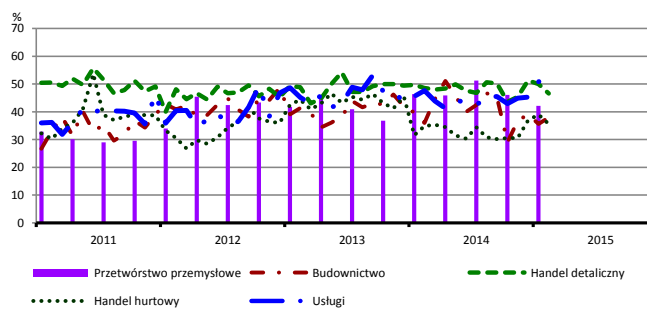
Brak barier



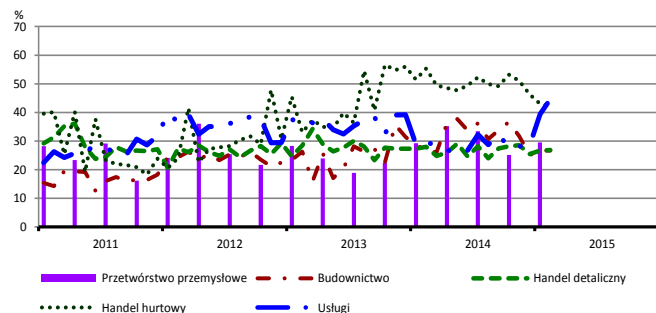
Koszty zatrudnienia



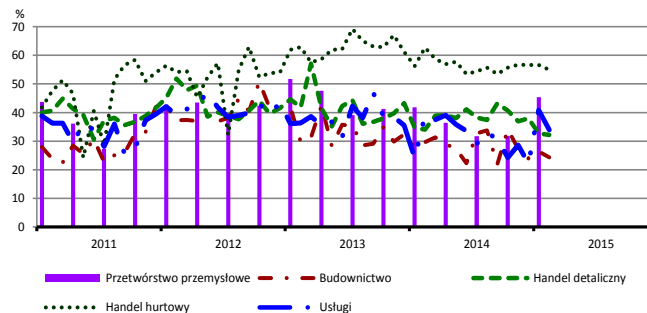
Wysokie obciążenia na rzecz budżetu



Niejasne i niespójne przepisy prawne



Niepewność ogólnej sytuacji gospodarczej



Największy odsetek przedsiębiorców **nieodczuwających żadnych barier w prowadzeniu bieżącej działalności gospodarczej** w lutym br. jest odnotowany w jednostkach prowadzących działalność z zakresu handlu detalicznego (7,2%), w dalszej kolejności – usług (6,9%), handlu hurtowego (2,3%), budownictwa (1,9%).

Największe trudności napotymane przez przedsiębiorstwa **budowlano-montażowe** zgłaszające bariery związane są z konkurencją na rynku (48% w lutym br., 50% przed rokiem) oraz kosztami zatrudnienia (40% w lutym br., 47% w analogicznym miesiącu ub. r.). W porównaniu z lutym 2014 r. w największym stopniu wzrosło znaczenie bariery związanej z niedoborem wykwalifikowanych pracowników (z 13% do 18%), natomiast spadło – bariery związanej z niedostatecznym popytem (z 56% do 27%).

Podmioty prowadzące działalność w zakresie **handlu hurtowego** najczęściej wskazują trudności związane z konkurencją na rynku (barierę tę sygnalizuje w lutym br. 65% przedsiębiorstw, 61% w analogicznym miesiącu ub. r.). W ujęciu rocznym najbardziej wzrosło znaczenie bariery związanej z wysokimi cenami i obciążeniami importowymi (z 26% do 31%), a spadło – bariery związanych z niejasnymi i niespójnymi przepisami prawnymi (z 55% do 42%) oraz niepewnością ogólnej sytuacji gospodarczej (z 63% do 55%).

Przedsiębiorcy prowadzący działalność z zakresu **handlu detalicznego** najbardziej odczuwają bariery związane z kosztami zatrudnienia (barierę tę sygnalizuje w lutym br. 52% przedsiębiorstw, 57% w analogicznym miesiącu ub. r. – jest to bariera, której znaczenie w ujęciu rocznym zmniejszyło się najbardziej) oraz konkurencją na rynku (52% w lutym br., 56% przed rokiem).

Największe trudności wskazywane przez firmy **usługowe** zgłaszające bariery związane są z kosztami zatrudnienia (62% w lutym br., 47% przed rokiem) oraz wysokimi obciążeniami na rzecz budżetu (52% w lutym br., 48% przed rokiem). W skali roku w największym stopniu wzrosło znaczenie barier związanych z niejasnymi i niespójnymi przepisami prawnymi (z 29% do 45%) oraz kosztami zatrudnienia.