

Warszawa, 2015-01-29

**KONIUNKTURA GOSPODARCZA**

w styczniu 2015 r.

opinie formułowane przez jednostki, których siedziba znajduje się  
w WOJEWÓDZTWIE OPOLSKIM

Przedsiębiorstwa z siedzibą w województwie opolskim ogólny klimat koniunktury w **przetwórstwie przemysłowym** oceniają w styczniu bardziej optymistycznie niż w grudniu. Diagnozy i prognozy dotyczące portfela zamówień i produkcji są korzystne, lepsze od formułowanych w ubiegłym miesiącu. Również przewidywania w zakresie sytuacji finansowej są pozytywne, przy nieznacznie negatywnych ocenach bieżących. W najbliższych miesiącach zatrudnienie może utrzymać się na dotychczasowym poziomie. Przedsiębiorcy przewidują, że ceny wyrobów przemysłowych mogą rosnąć.

Ogólny klimat koniunktury w **budownictwie** oceniany jest w styczniu lepiej niż w grudniu. Diagnozy sytuacji finansowej są mniej niekorzystne od zgłaszanych w ubiegłym miesiącu. Portfel zamówień oraz produkcja budowlano-montażowa oceniane są bardziej negatywnie niż w grudniu. Przewidywania dotyczące produkcji budowlano-montażowej oraz sytuacji finansowej są mniej pesymistyczne od prognoz formułowanych w ubiegłym miesiącu. Portfel zamówień może wzrosnąć. Redukcje zatrudnienia mogą być mniejsze od planowanych w grudniu. Przedsiębiorcy przewidują, że ceny robót budowlano-montażowych będą spadać wolniej niż oczekiwano w ubiegłym miesiącu.

Ogólny klimat koniunktury w **handlu hurtowym** w styczniu oceniany jest bardziej korzystnie niż w grudniu. Przewidywania dotyczące sprzedaży są optymistyczne, lepsze od formułowanych przed miesiącem. Odpowiednie oceny bieżące oraz diagnozy i prognozy sytuacji finansowej są mniej negatywne od zgłaszanych w grudniu. Zatrudnienie może być utrzymane na dotychczasowym poziomie. Przedstawiciele firm oczekują, iż ceny będą spadać szybciej niż zapowiadano w ubiegłym miesiącu.

Oceny ogólnego klimatu koniunktury w **handlu detalicznym** są bardziej pesymistyczne niż w grudniu. Bieżąca sprzedaż spada w tempie odnotowanym w ubiegłym miesiącu. Diagnozy i prognozy sytuacji finansowej oraz przewidywania dotyczące sprzedaży są bardziej negatywne od zgłaszanych w grudniu. Skala ograniczania zatrudnienia może być zbliżona do planowanej w ubiegłym miesiącu. Przedsiębiorcy przewidują utrzymanie dynamiki cen towarów.

Podmioty z sekcji **transport i gospodarka magazynowa** oceniają w styczniu koniunkturę bardziej optymistycznie niż przed rokiem, przy pesymistycznych opiniach sprzed miesiąca. Dyrektorzy jednostek z sekcji **działalność związana z zakwaterowaniem i usługami gastronomicznymi** oraz **informacja i komunikacja** zgłaszają niekorzystne oceny koniunktury, wobec pozytywnych opinii z grudnia i stycznia ubiegłego roku.

W **przetwórstwie przemysłowym** badaniem objęte są podmioty o liczbie pracujących 10 i więcej osób. W pozostałych badaniach (**budownictwo, handel hurtowy i detaliczny, usługi**) uczestniczą również podmioty o liczbie pracujących do 9 osób.

**Przetwórstwo przemysłowe** — sekcja C; **Budownictwo** — sekcja F; **Handel hurtowy** — dział 46; **Handel detaliczny** — działy 45 i 47

**Usługi** — sekcje: H — Transport i gospodarka magazynowa, I — Działalność związana z zakwaterowaniem i usługami gastronomicznymi, J — Informacja i komunikacja, K — Działalność finansowa i ubezpieczeniowa, L — Działalność związana z obsługą rynku nieruchomości, M — Działalność profesjonalna, naukowa i techniczna, N — Działalność w zakresie usług administrowania i działalność wspierająca, P — Edukacja, Q — Opieka zdrowotna i pomoc społeczna, R — Działalność związana z kulturą, rozrywką i rekreacją, S — Pozostała działalność usługowa

Opracowanie:

Departament Przedsiębiorstw

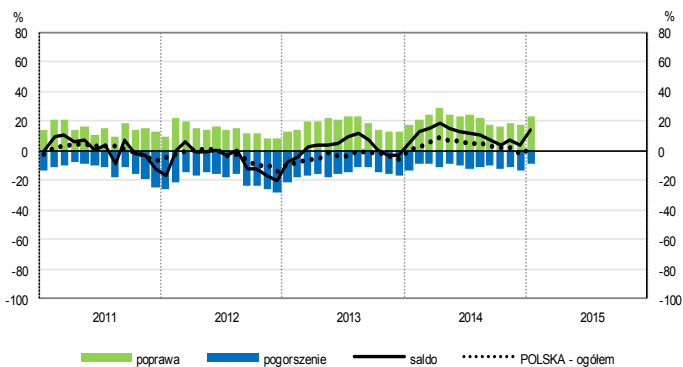
Kontakt w sprawach merytorycznych:

Hanna Sękowska tel. 22 608 36 51, Magdalena Świącka tel. 22 608 35 50, Olga Gaca tel. 22 608 36 51,

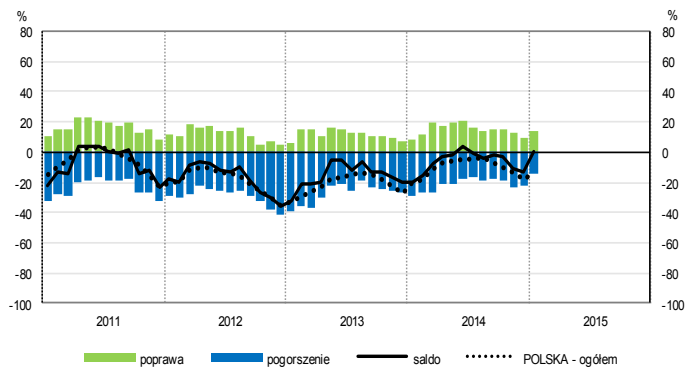
Hubert Stefaniak tel. 22 608 35 50, Łukasz Gontarz tel. 22 608 36 51.

# OGÓLNY KLIMAT KONIUNKTURY WEDŁUG SEKCJI / DZIAŁÓW PKD

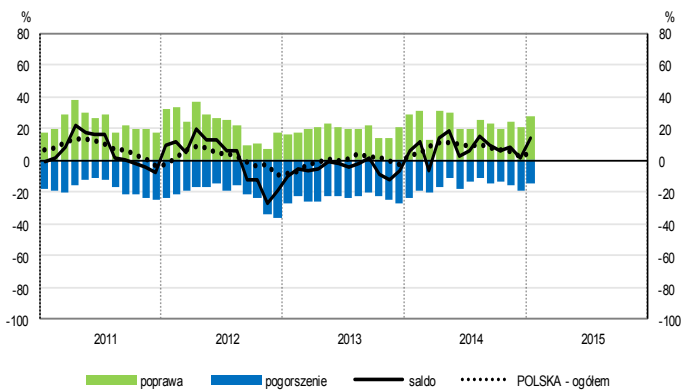
## Przetwórstwo przemysłowe (sekcja C)



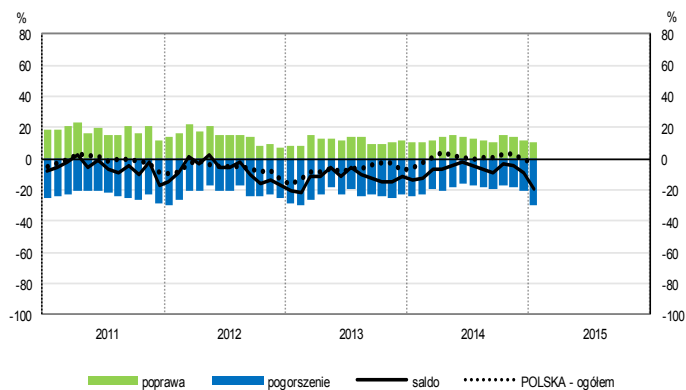
## Budownictwo (sekcja F)



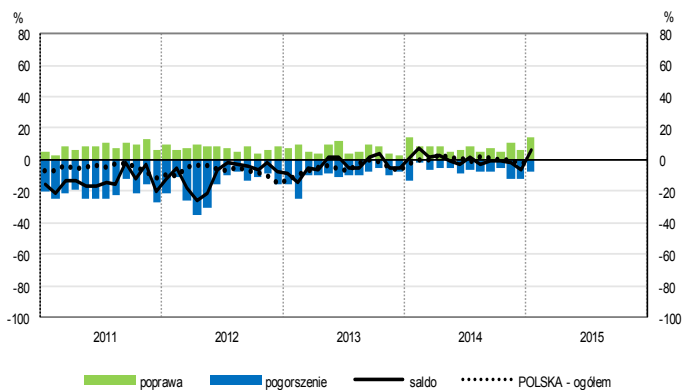
## Handel hurtowy (dział 46)



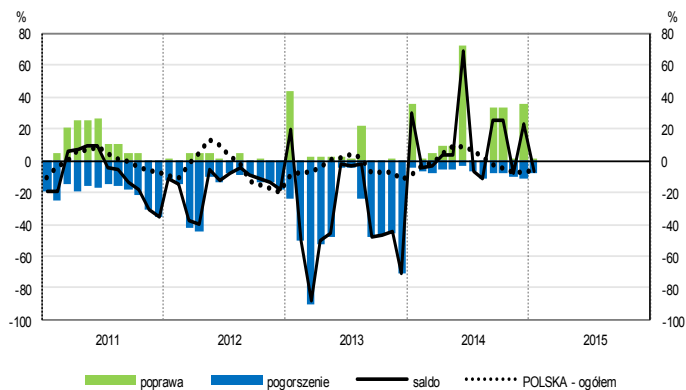
## Handel detaliczny (działy 45+47)



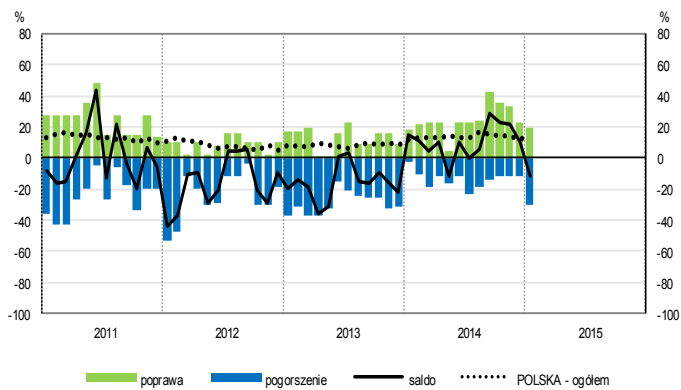
## Transport i gospodarka magazynowa (sekcja H)



## Zakwaterowanie i gastronomia (sekcja I)

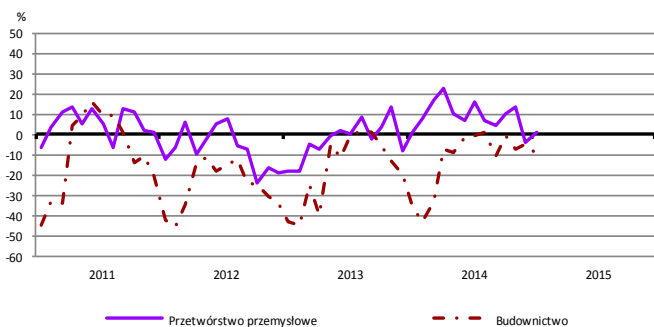


## Informacja i komunikacja (sekcja J)

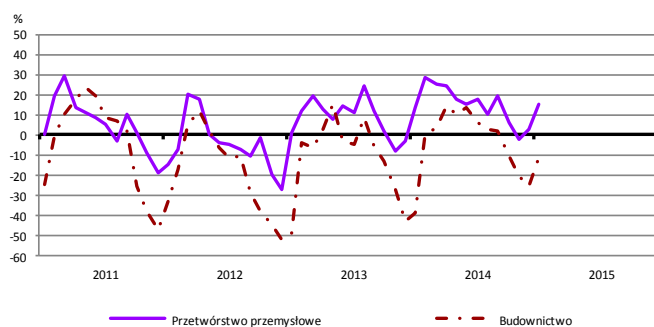


# WYBRANE WSKAŹNIKI WEDŁUG SEKCJI / DZIAŁÓW PKD

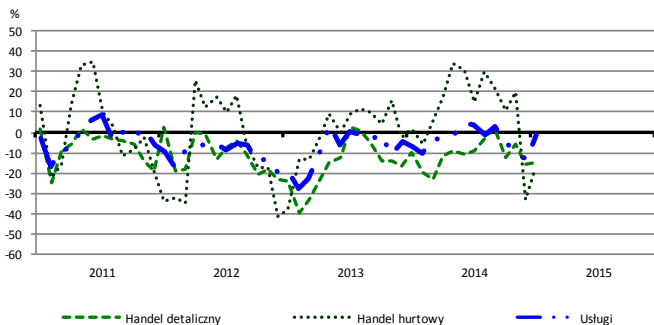
## Bieżąca produkcja



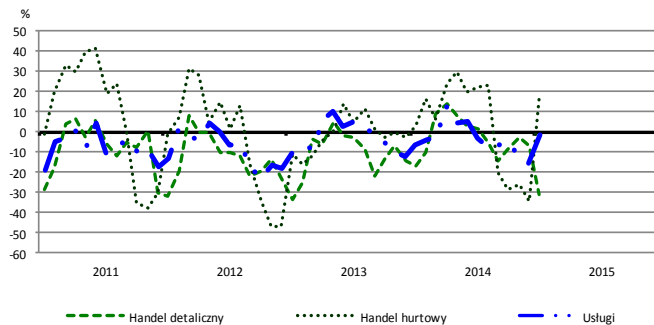
## Przewidywana produkcja



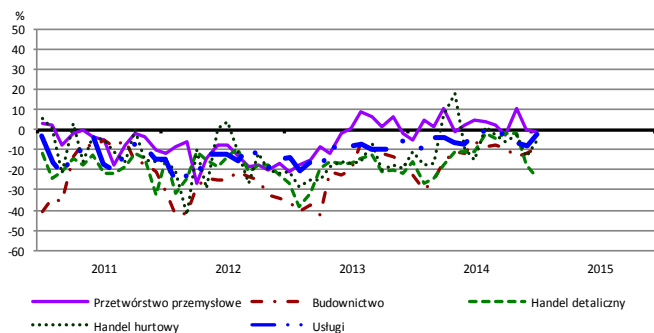
## Bieżąca sprzedaż



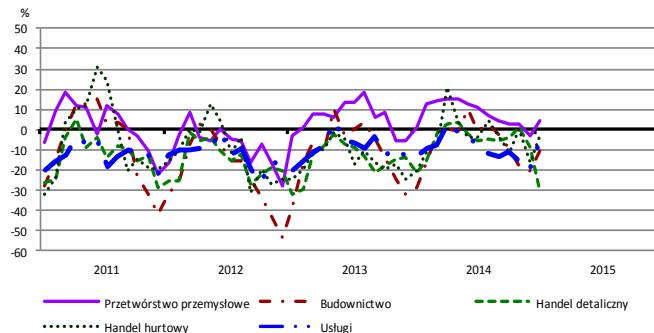
## Przewidywana sprzedaż



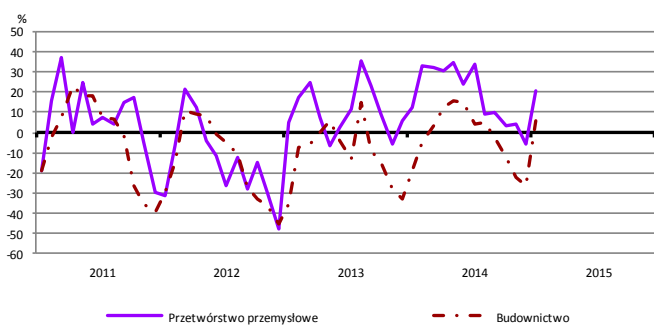
## Bieżąca sytuacja finansowa



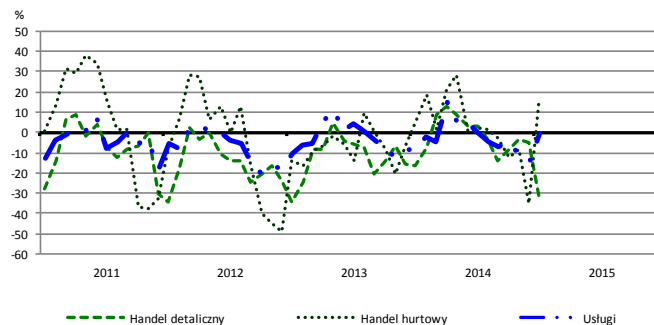
## Przewidywana sytuacja finansowa



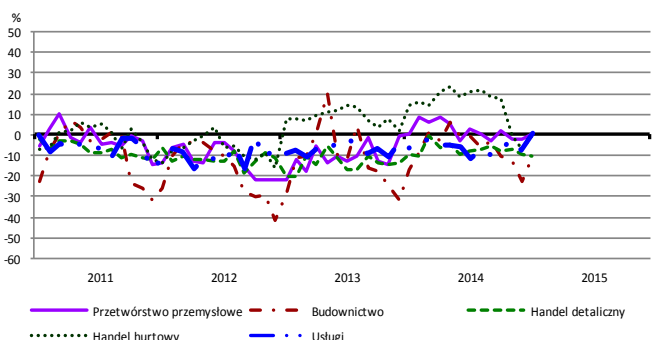
## Przewidywany portfel zamówień na rynku krajowym



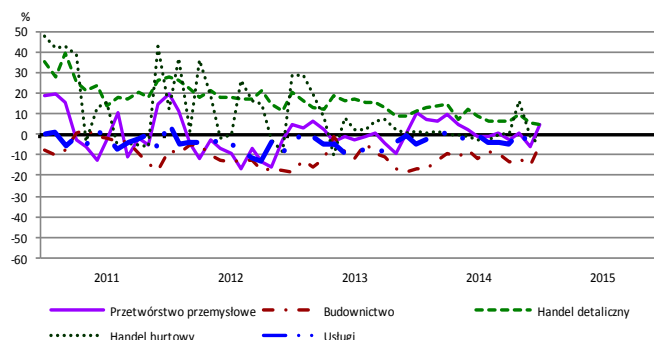
## Przewidywany popyt



## Przewidywane zatrudnienie

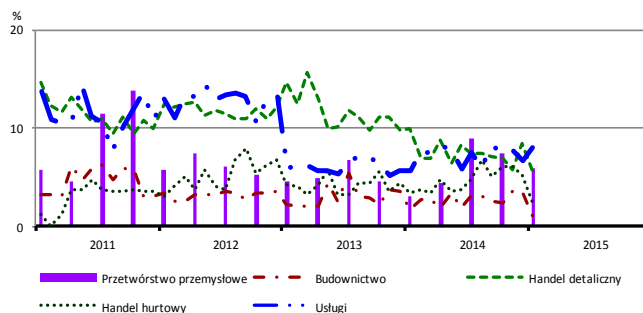


## Przewidywane ceny

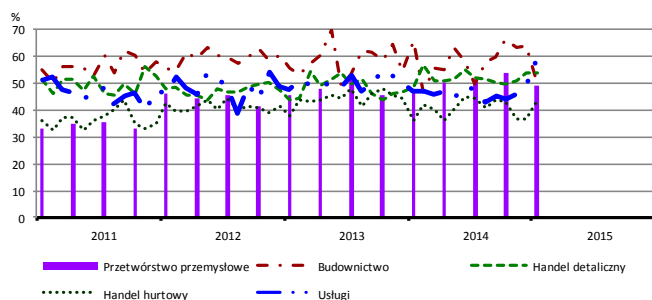


# BARIERY DZIAŁALNOŚCI GOSPODARCZEJ

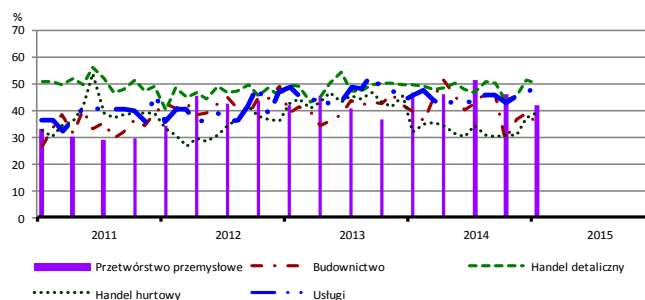
## Brak barier



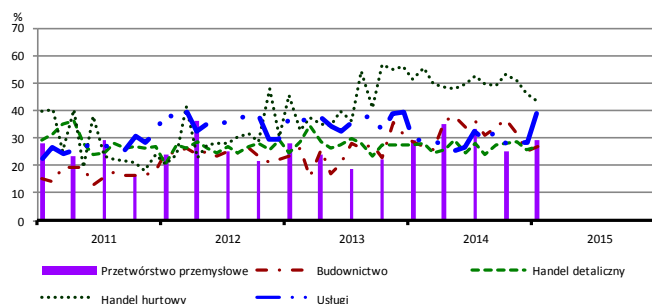
## Koszty zatrudnienia



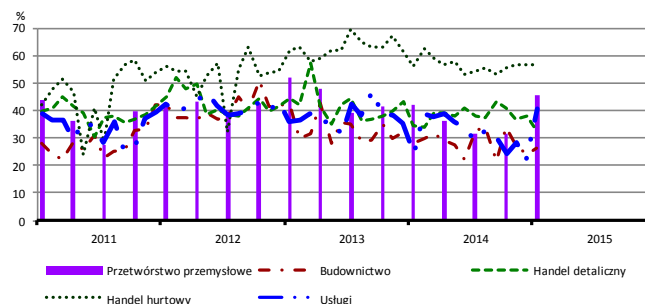
## Wysokie obciążenia na rzecz budżetu



## Niejasne i niespójne przepisy prawne



## Niepewność ogólnej sytuacji gospodarczej



Największy odsetek przedsiębiorców **nieodczuwających żadnych barier w prowadzeniu bieżącej działalności gospodarczej** w styczniu br. jest odnotowywany w jednostkach prowadzących działalność z zakresu usług (8,1%), w dalszej kolejności – przetwórstwa przemysłowego (5,9%), handlu detalicznego (5,5%), handlu hurtowego (2,3%), budownictwa (0,9%).

W jednostkach z zakresu **przetwórstwa przemysłowego**, które nie sygnalizują braku utrudnień swojej działalności, najczęściej zgłaszanymi barierami są koszty zatrudnienia (49% w styczniu br., 47% przed rokiem) oraz niepewność ogólnej sytuacji gospodarczej (45% w styczniu br., 42% w analogicznym miesiącu ub. r.). Bariery, której znaczenie spadło w skali roku w największym stopniu jest niedostateczny popyt na rynku zagranicznym (z 46% do 32%), a wzrosło – konkurencyjny import (z 16% do 25%).

Największe trudności napotykane przez przedsiębiorstwa **budowlano-montażowe** zgłaszające bariery związane są z kosztami zatrudnienia (50% w styczniu br., 66% przed rokiem) oraz konkurencją na rynku (45% w styczniu br., 51% w analogicznym miesiącu ub. r.). Są to bariery, których znaczenie w skali roku spadło w znacznym stopniu. Istotnie zmniejszyło się również znaczenie bariery związanej z niedostatecznym popytem (z 43% do 26%). W porównaniu ze styczniem 2014 r. w największym stopniu wzrosło znaczenie bariery związanej z niedoborem wykwalifikowanych pracowników (z 19% do 27%).

Podmioty prowadzące działalność w zakresie **handlu hurtowego** najczęściej wskazują trudności związane z konkurencją na rynku (barierę tę sygnalizuje 64% przedsiębiorstw w styczniu bieżącego i ubiegłego roku). W ujęciu rocznym najbardziej wzrosło znaczenie barier związanych z kosztami zatrudnienia (z 36% do 44%) oraz wysokimi obciążeniami na rzecz budżetu (z 32% do 39%), a spadło – barier związanych z niedostatecznym popytem (z 58% do 49%), a także niejasnymi i niespójnymi przepisami prawnymi (z 52% do 43%).

Przedsiębiorcy prowadzący działalność z zakresu **handlu detalicznego** najbardziej odczuwają bariery związane z konkurencją na rynku (barierę tę sygnalizuje w styczniu br. 60% przedsiębiorstw, 56% w analogicznym miesiącu ub. r.) oraz kosztami zatrudnienia (54% w styczniu br., 48% w analogicznym miesiącu ub. r.). Są to bariery, których znaczenie w skali roku wzrosło w największym stopniu.

Największe trudności wskazywane przez firmy **usługowe** zgłaszające bariery związane są z kosztami zatrudnienia (59% w styczniu br., 47% przed rokiem) oraz wysokimi obciążeniami na rzecz budżetu (51% w styczniu br., 46% przed rokiem). W skali roku w największym stopniu wzrosło znaczenie barier związanych z niepewnością ogólnej sytuacji gospodarczej (z 24% do 41%), kosztami zatrudnienia oraz niejasnymi i niespójnymi przepisami prawnymi (z 29% do 39%).

Departament Przedsiębiorstw GUS, Al. Niepodległości 208, 00-925 Warszawa, tel. (22) 608 36 51

Wyniki badania koniunktury w przemyśle, budownictwie, handlu i usługach można znaleźć na stronie GUS

<http://stat.gov.pl/obszary-tematyczne/koniunktura/koniunktura/koniunktura-w-przemysle-budownictwie-handlu-i-uslugach-2000-2015.4.8.html>

Zeszyt Metodologiczny „Badanie koniunktury gospodarczej GUS”, 2014

[http://stat.gov.pl/download/gfx/portalinformacyjny/pl/defaultaktualnosci/5516/5/5/1/badanie\\_koniunktury\\_gospodarczej\\_2014\\_05\\_22.pdf](http://stat.gov.pl/download/gfx/portalinformacyjny/pl/defaultaktualnosci/5516/5/5/1/badanie_koniunktury_gospodarczej_2014_05_22.pdf)