

Warszawa, 2014-12-29

KONIUNKTURA GOSPODARCZA

w grudniu 2014 r.

opinie formułowane przez jednostki, których siedziba znajduje się
w WOJEWÓDZTWIE OPOLSKIM

Przedsiębiorstwa z siedzibą w województwie opolskim ogólny klimat koniunktury w **przetwórstwie przemysłowym** oceniają w grudniu pozytywnie, choć gorzej niż w listopadzie. Bieżący portfel zamówień i produkcja są ograniczane, prognozy w tym zakresie wskazują na możliwość nieznacznej poprawy. Bieżąca sytuacja finansowa nie zmienia się, a jej przewidywania są pesymistyczne. Planowane są niewielkie redukcje zatrudnienia, zbliżone do zapowiadanych w ubiegłym miesiącu. Przedsiębiorcy przewidują spadek cen wyrobów przemysłowych.

Ogólny klimat koniunktury w **budownictwie** oceniany jest w grudniu nieco bardziej negatywnie niż w listopadzie. Diagnozy portfela zamówień są bardziej niekorzystne od zgłaszanych w ubiegłym miesiącu. Produkcja budowlano-montażowa oraz sytuacja finansowa oceniane są nieco mniej negatywnie niż w listopadzie. Odpowiednie przewidywania są bardziej pesymistyczne od prognoz formułowanych w ubiegłym miesiącu. Redukcje zatrudnienia mogą być większe od planowanych w listopadzie. Ceny robót budowlano-montażowych mogą spadać szybciej niż oczekiwano w ubiegłym miesiącu.

Ogólny klimat koniunktury w **handlu hurtowym** w grudniu oceniany jest mniej korzystnie niż w listopadzie. Diagnozy i prognozy sprzedaży oraz sytuacji finansowej są pesymistyczne, gorsze od zgłaszanych przed miesiącem. Możliwy jest dalszy spadek zatrudnienia. Przedstawiciele firm oczekują, iż ceny mogą nieznacznie spaść.

Oceny ogólnego klimatu koniunktury w **handlu detalicznym** są bardziej pesymistyczne niż w listopadzie. Diagnozy i prognozy sprzedaży oraz sytuacji finansowej są negatywne, gorsze od zgłaszanych przed miesiącem. Skala ograniczania zatrudnienia może być nieco większa od planowanej w listopadzie. Przedsiębiorcy przewidują, iż dynamika cen towarów może być wolniejsza niż oczekiwano miesiąc wcześniej.

Podmioty z sekcji **działalność związana z zakwaterowaniem i usługami gastronomicznymi** oceniają w grudniu koniunkturę optymistycznie, wobec negatywnych opinii sprzed miesiąca i sprzed roku. Dyrektorzy jednostek z sekcji **informacja i komunikacja** formułują mniej korzystne niż w listopadzie br. oceny koniunktury, ale lepsze od pesymistycznych opinii z grudnia ub. r. Kierujący jednostkami z sekcji **transport i gospodarka magazynowa** oceniają koniunkturę negatywnie, podobnie jak przed rokiem, ale gorzej niż przed miesiącem.

W **przetwórstwie przemysłowym** badaniem objęte są podmioty o liczbie pracujących 10 i więcej osób. W pozostałych badaniach (**budownictwo, handel hurtowy i detaliczny, usługi**) uczestniczą również podmioty o liczbie pracujących do 9 osób.

Przetwórstwo przemysłowe — sekcja C; **Budownictwo** — sekcja F; **Handel hurtowy** — dział 46; **Handel detaliczny** — działy 45 i 47

Usługi — sekcje: H — Transport i gospodarka magazynowa, I — Działalność związana z zakwaterowaniem i usługami gastronomicznymi, J — Informacja i komunikacja, K — Działalność finansowa i ubezpieczeniowa, L — Działalność związana z obsługą rynku nieruchomości, M — Działalność profesjonalna, naukowa i techniczna, N — Działalność w zakresie usług administrowania i działalność wspierająca, P — Edukacja, Q — Opieka zdrowotna i pomoc społeczna, R — Działalność związana z kulturą, rozrywką i rekreacją, S — Pozostała działalność usługowa

Opracowanie:

Departament Przedsiębiorstw

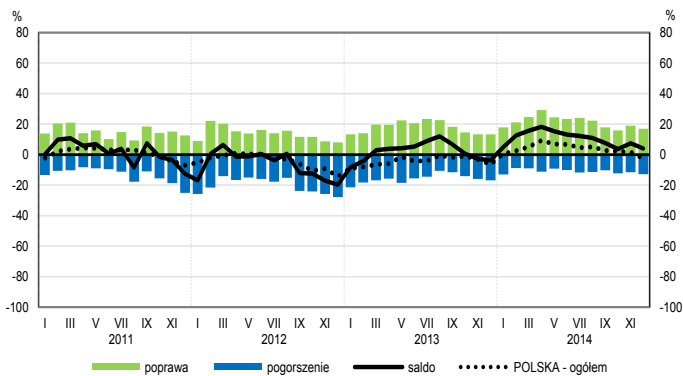
Kontakt w sprawach merytorycznych:

Hanna Sękowska tel. 22 608 36 51, Magdalena Świącka tel. 22 608 35 50, Olga Gaca tel. 22 608 36 51,

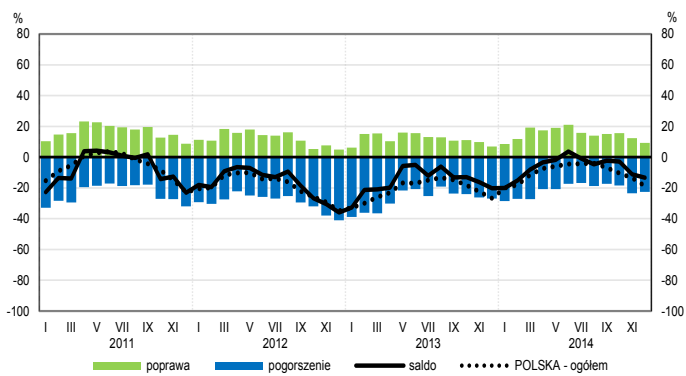
Hubert Stefaniak tel. 22 608 35 50, Łukasz Gontarz tel. 22 608 36 51.

OGÓLNY KLIMAT KONIUNKTURY WEDŁUG SEKCJI / DZIAŁÓW PKD

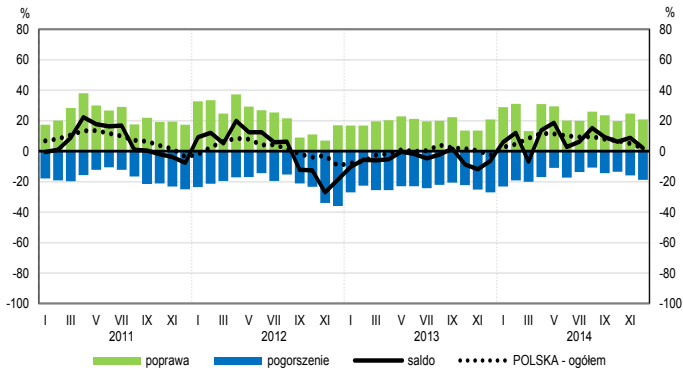
Przetwórstwo przemysłowe (sekcja C)



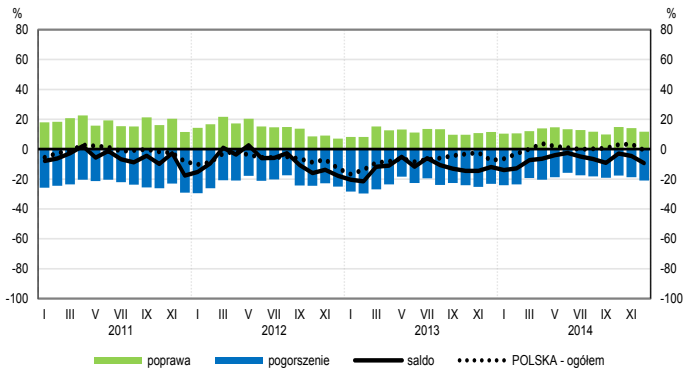
Budownictwo (sekcja F)



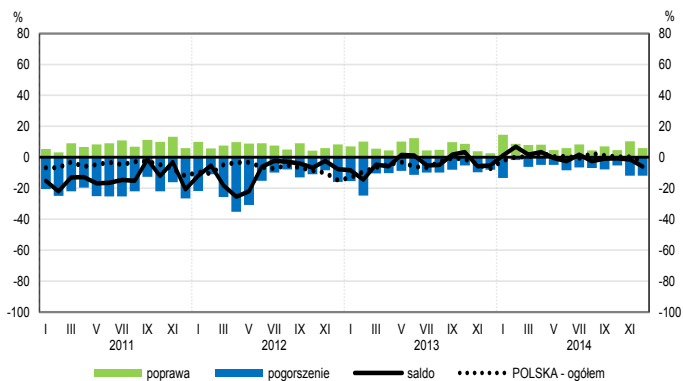
Handel hurtowy (dział 46)



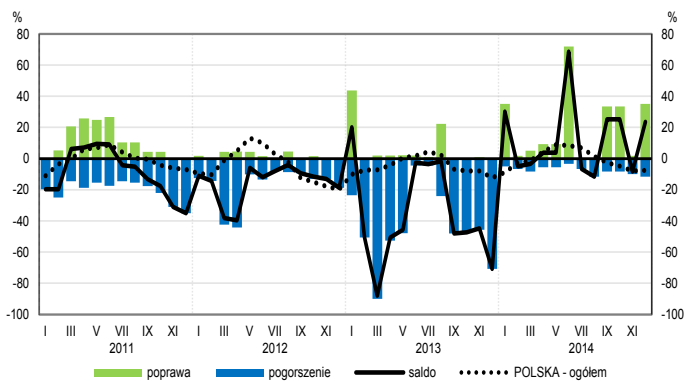
Handel detaliczny (dział 45+47)



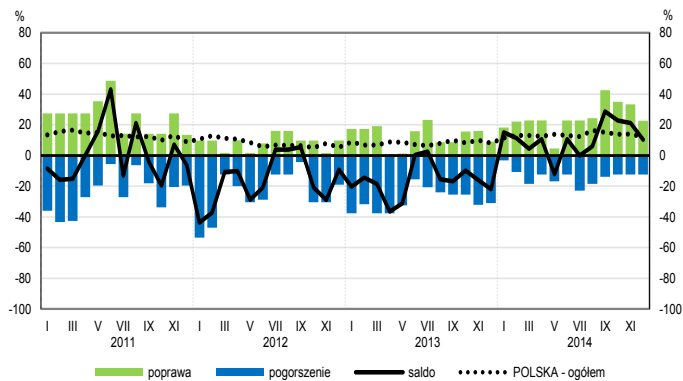
Transport i gospodarka magazynowa (sekcja H)



Zakwaterowanie i gastronomia (sekcja I)

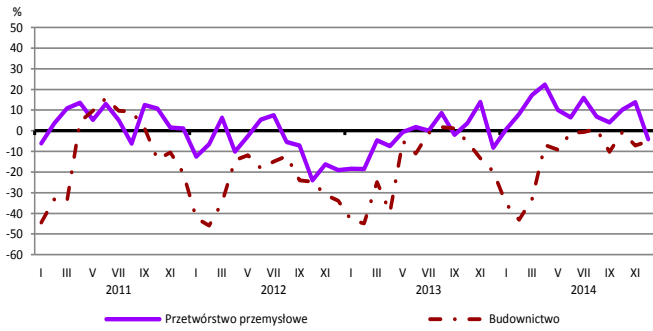


Informacja i komunikacja (sekcja J)

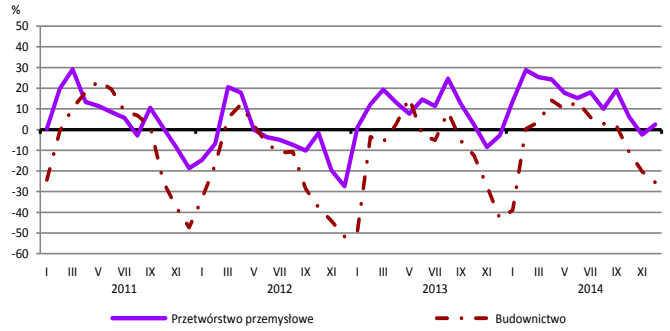


WYBRANE WSKAŹNIKI WEDŁUG SEKCJI / DZIAŁÓW PKD

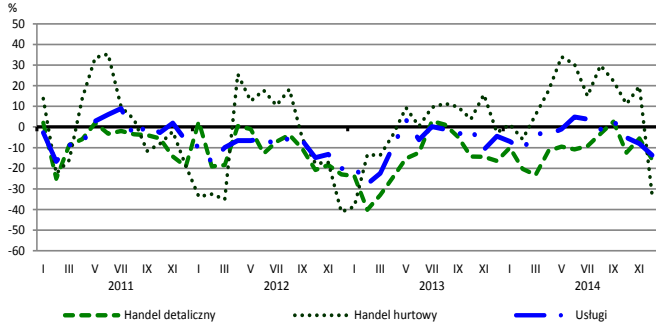
Bieżąca produkcja



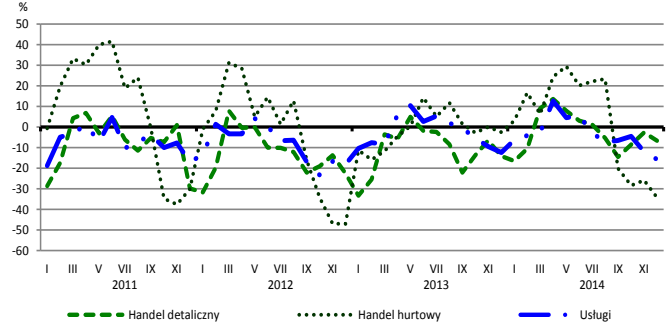
Przewidywana produkcja



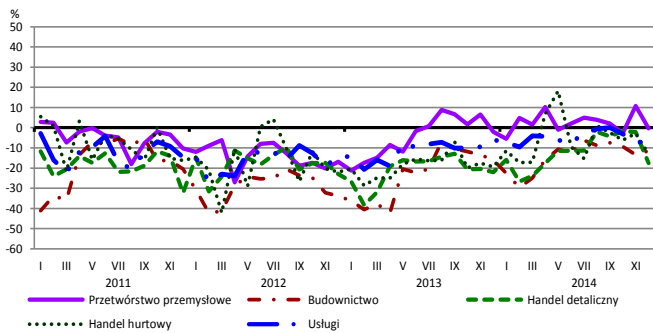
Bieżąca sprzedaż



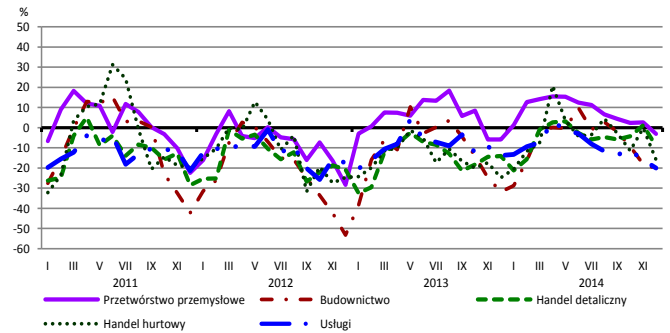
Przewidywana sprzedaż



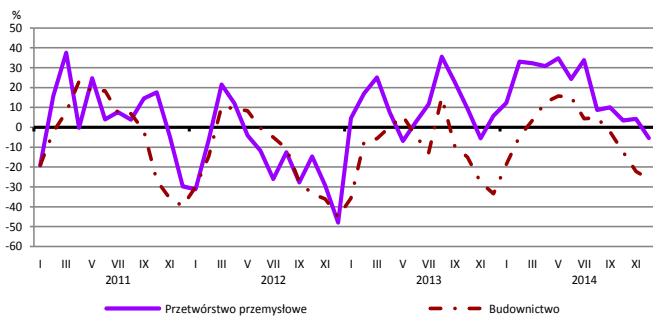
Bieżąca sytuacja finansowa



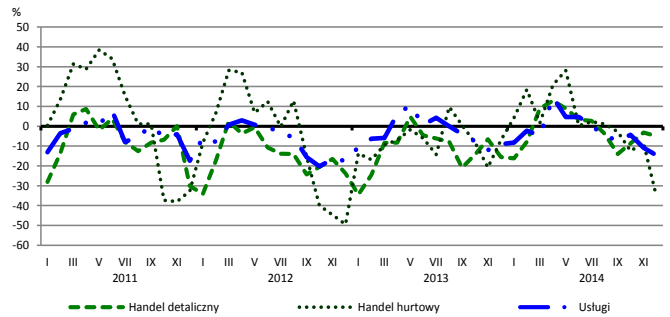
Przewidywana sytuacja finansowa



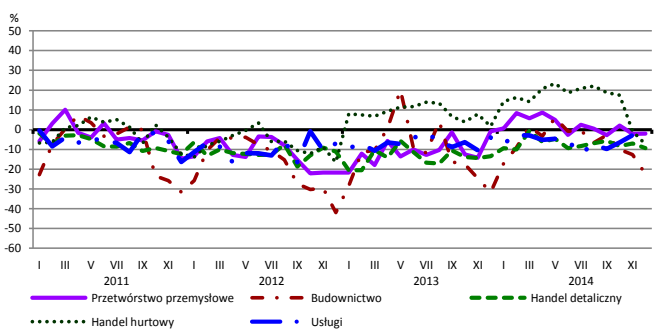
Przewidywany portfel zamówień na rynku krajowym



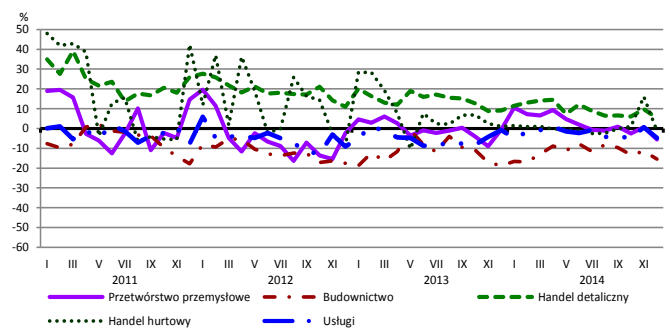
Przewidywany popyt



Przewidywane zatrudnienie

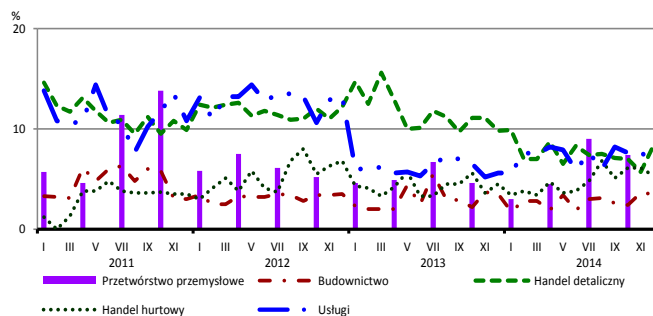


Przewidywane ceny

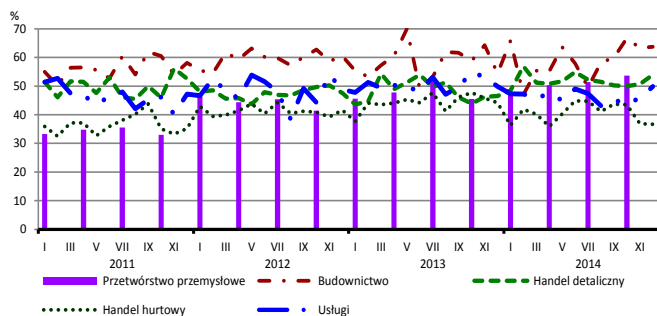


BARIERY DZIAŁALNOŚCI GOSPODARCZEJ

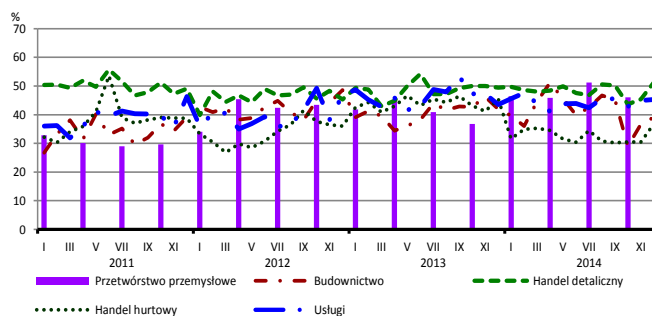
Brak barier



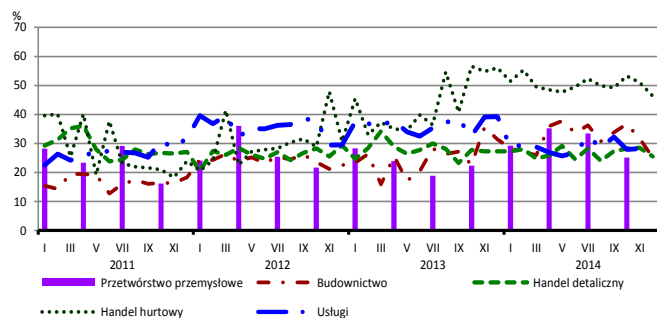
Koszty zatrudnienia



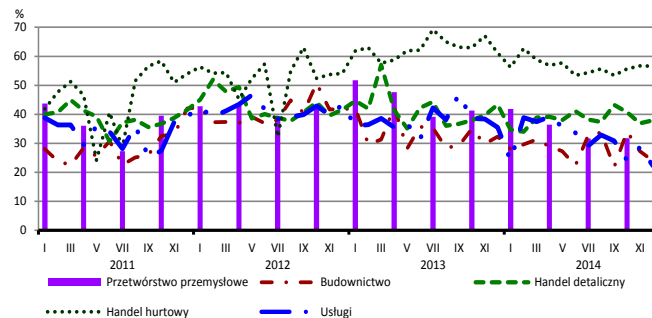
Wysokie obciążenia na rzecz budżetu



Niejasne i niespójne przepisy prawne



Niepewność ogólnej sytuacji gospodarczej



Największy odsetek przedsiębiorców **nieodczuwających żadnych barier w prowadzeniu bieżącej działalności gospodarczej** w grudniu br. jest odnotowany w jednostkach prowadzących działalność z zakresu handlu detalicznego (8,4%), w dalszej kolejności – usług (6,6%), handlu hurtowego (5,3%), budownictwa (3,5%).

Największe trudności napotymane przez przedsiębiorstwa **budowlano-montażowe** zgłaszające bariery związane są z kosztami zatrudnienia (64% w grudniu br., 54% w analogicznym miesiącu ub. r. – jest to bariera, której znaczenie w skali roku wzrosło w znacznym stopniu). W podobnym stopniu wzrosło również znaczenie bariery związanej z niedoborem wykwalifikowanych pracowników (z 9% do 20%). W porównaniu z grudniem 2013 r. w największym stopniu spadło znaczenie bariery związanej z konkurencją na rynku (z 59% do 42%).

Podmioty prowadzące działalność w zakresie **handlu hurtowego** najczęściej wskazują trudności związane z konkurencją na rynku (barierę tę sygnalizuje 72% przedsiębiorstw w grudniu br., 68% w analogicznym miesiącu ub. r.). W ujęciu rocznym najbardziej wzrosło znaczenie barier związanych z wysokimi cenami i obciążeniami importowymi (z 24% do 30%) oraz problemami z zakupem towarów (z 20% do 26%), a spadło – barier związanych z trudnościami w rozrachunkach z kontrahentami (z 49% do 34%), niejasnymi i niespójnymi przepisami prawnymi (z 56% do 46%), a także wysokimi obciążeniami na rzecz budżetu (z 46% do 37%).

Przedsiębiorcy prowadzący działalność z zakresu **handlu detalicznego** najbardziej odczuwają bariery związane z kosztami zatrudnienia (barierę tę sygnalizuje w grudniu br. 54% przedsiębiorstw, 47% w analogicznym miesiącu ub. r. – jest to bariera, której znaczenie w skali roku wzrosło w największym stopniu), wysokimi obciążeniami na rzecz budżetu (51% w grudniu br., 49% przed rokiem) oraz konkurencją na rynku (51% w grudniu br., 46% w analogicznym miesiącu ub. r.). Bariery, której znaczenie w ujęciu rocznym spadło najbardziej jest niepewność ogólnej sytuacji gospodarczej (z 43% do 38%).

Największe trudności wskazywane przez firmy **usługowe** zgłaszające bariery związane są z kosztami zatrudnienia (50% w grudniu bieżącego i ubiegłego roku). W skali roku w największym stopniu spadło znaczenie barier związanych z niepewnością ogólnej sytuacji gospodarczej (z 36% do 22%) oraz z niejasnymi i niespójnymi przepisami prawnymi (z 39% do 29%).

Departament Przedsiębiorstw GUS, Al. Niepodległości 208, 00-925 Warszawa, tel. (22) 608 36 51

Wyniki badania koniunktury w przemyśle, budownictwie, handlu i usługach można znaleźć na stronie GUS

<http://stat.gov.pl/obszary-tematyczne/koniunktura/koniunktura-w-przemysle-budownictwie-handlu-i-uslugach-2000-2014.4.8.html>

Zeszyt Metodologiczny „Badanie koniunktury gospodarczej GUS”, 2014

http://stat.gov.pl/download/gfx/portalinformacyjny/pl/defaultaktualnosci/5516/5/5/1/badanie_koniunktury_gospodarczej_2014_05_22.pdf