

Warszawa, 2014-09-29

KONIUNKTURA GOSPODARCZA

we wrześniu 2014 r.

opinie formułowane przez jednostki, których siedziba znajduje się
w WOJEWÓDZTWIE OPOLSKIM

Przedsiębiorstwa z siedzibą w województwie opolskim ogólny klimat koniunktury w **przetwórstwie przemysłowym** oceniają we wrześniu korzystnie, ale ostrożniej niż w sierpniu. Diagnozy i prognozy portfela zamówień i sytuacji finansowej są mniej optymistyczne od sformułowanych w ubiegłym miesiącu. Oceny bieżącej produkcji są pozytywne, choć ostrożniejsze niż w sierpniu, a odpowiednie prognozy są bardziej korzystne od zgłaszanych przed miesiącem. Przedsiębiorcy planują niewielki spadek zatrudnienia. Ceny wyrobów przemysłowych mogą nieznacznie wzrosnąć.

Ogólny klimat koniunktury w **budownictwie** oceniany jest we wrześniu nieco mniej niekorzystnie niż w sierpniu. Utrzymują się negatywne diagnozy sytuacji finansowej. Oceny portfela zamówień są korzystne, lepsze od zgłaszanych w sierpniu. Odpowiednie prognozy są pesymistyczne, gorsze od przewidywań sformułowanych w ubiegłym miesiącu. Bieżąca produkcja budowlano-montażowa oceniana jest niekorzystnie, przy utrzymujących się nieznacznie pozytywnych przewidywaniach w tym zakresie. Redukcje zatrudnienia mogą być mniejsze od planowanych w ubiegłym miesiącu. Ceny robót budowlano-montażowych mogą spadać nieco szybciej niż oczekiwano w sierpniu.

Ogólny klimat koniunktury w **handlu hurtowym** we wrześniu oceniany jest mniej korzystnie niż w sierpniu. Bieżąca sprzedaż rośnie wolniej niż przed miesiącem. Odpowiednie przewidywania oraz diagnozy i prognozy sytuacji finansowej są pesymistyczne, gorsze od zgłaszanych w sierpniu. Możliwy jest wzrost zatrudnienia, choć nieco mniejszy od planowanego miesiąc wcześniej. Ceny mogą utrzymać się na dotychczasowym poziomie.

Oceny ogólnego klimatu koniunktury w **handlu detalicznym** są bardziej pesymistyczne niż w sierpniu. Pogarszają się niekorzystne diagnozy i prognozy sytuacji finansowej oraz przewidywania dotyczące sprzedaży. Bieżąca sprzedaż nieznacznie rośnie, wobec spadku odnotowanego przed miesiącem. Skala ograniczania zatrudnienia może być zbliżona do planowanej w sierpniu. Przedsiębiorcy przewidują, iż ceny towarów będą rosły w tempie podobnym do oczekiwanego miesiąc wcześniej.

Kierujący jednostkami z sekcji **informacja i komunikacja** zgłaszają we wrześniu bardziej korzystne niż przed miesiącem oceny koniunktury, wobec negatywnych opinii sprzed roku. Również korzystnie, wobec pesymistycznych opinii z sierpnia bieżącego i września ubiegłego roku, oceniają koniunkturę podmioty z sekcji **działalność związana z zakwaterowaniem i usługami gastronomicznymi**. Dyrektorzy jednostek z sekcji **transport i gospodarka magazynowa** formułują mniej niekorzystne niż przed miesiącem oceny koniunktury, wobec pozytywnych opinii sprzed roku.

W **przetwórstwie przemysłowym** badaniem objęte są podmioty o liczbie pracujących 10 i więcej osób. W pozostałych badaniach (**budownictwo, handel hurtowy i detaliczny, usługi**) uczestniczą również podmioty o liczbie pracujących do 9 osób.

Przetwórstwo przemysłowe — sekcja C; **Budownictwo** — sekcja F; **Handel hurtowy** — dział 46; **Handel detaliczny** — działy 45 i 47

Usługi — sekcje: H – Transport i gospodarka magazynowa, I – Działalność związana z zakwaterowaniem i usługami gastronomicznymi, J – Informacja i komunikacja, K – Działalność finansowa i ubezpieczeniowa, L – Działalność związana z obsługą rynku nieruchomości, M – Działalność profesjonalna, naukowa i techniczna, N – Działalność w zakresie usług administrowania i działalność wspierająca, P – Edukacja, Q – Opieka zdrowotna i pomoc społeczna, R – Działalność związana z kulturą, rozrywką i rekreacją, S – Pozostała działalność usługowa

Opracowanie:

Departament Przedsiębiorstw

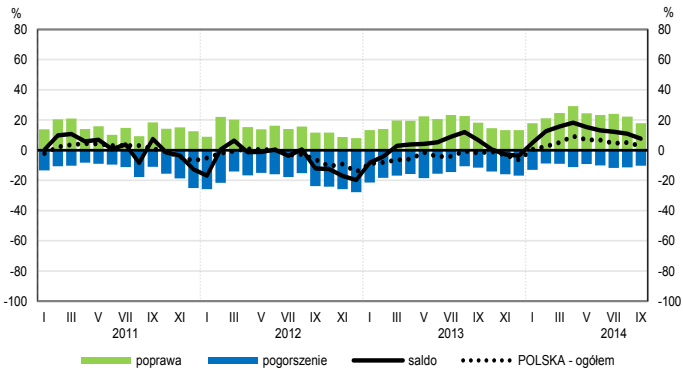
Kontakt w sprawach merytorycznych:

Hanna Sękowska tel. 22 608 36 51, Magdalena Świącka tel. 22 608 35 50, Olga Gaca tel. 22 608 36 51,

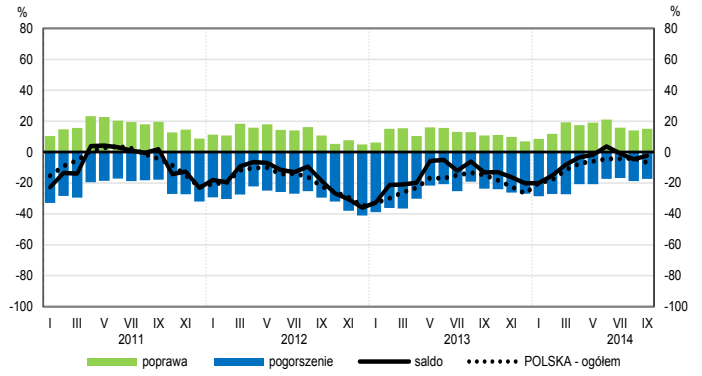
Hubert Stefaniak tel. 22 608 35 50, Łukasz Gontarz tel. 22 608 36 51.

OGÓLNY KLIMAT KONIUNKTURY WEDŁUG SEKCJI / DZIAŁÓW PKD

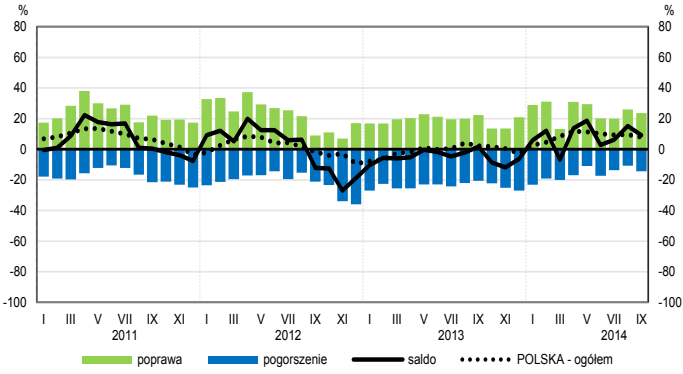
Przetwórstwo przemysłowe (sekcja C)



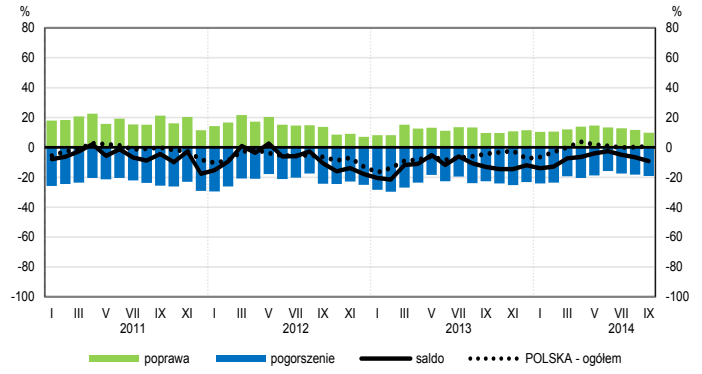
Budownictwo (sekcja F)



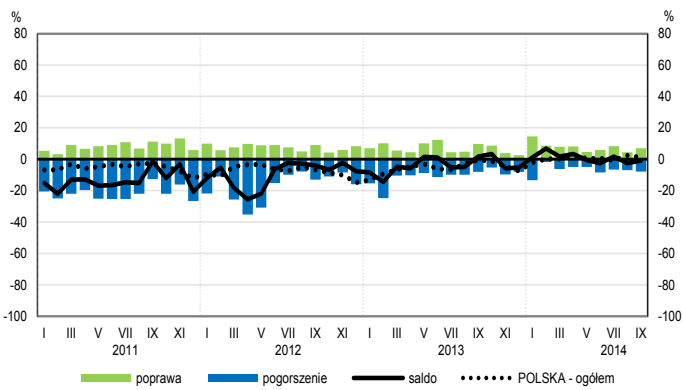
Handel hurtowy (dział 46)



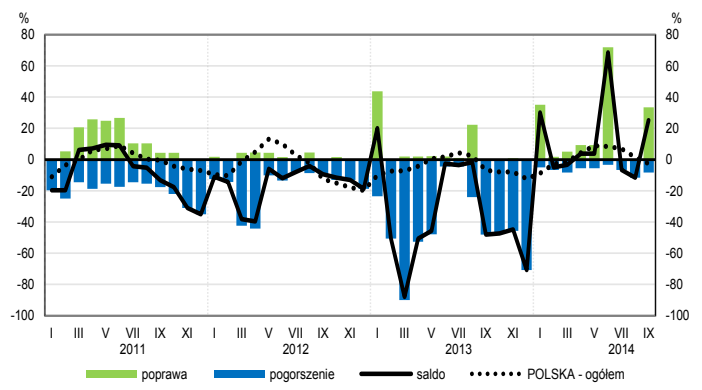
Handel detaliczny (dział 45+47)



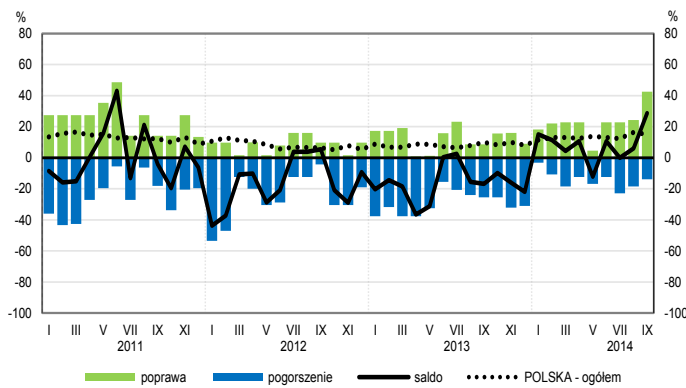
Transport i gospodarka magazynowa (sekcja H)



Zakwaterowanie i gastronomia (sekcja I)

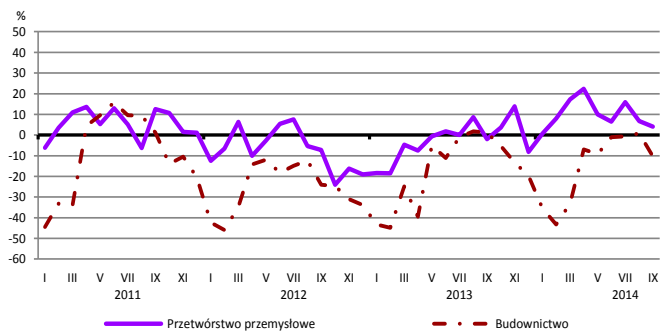


Informacja i komunikacja (sekcja J)

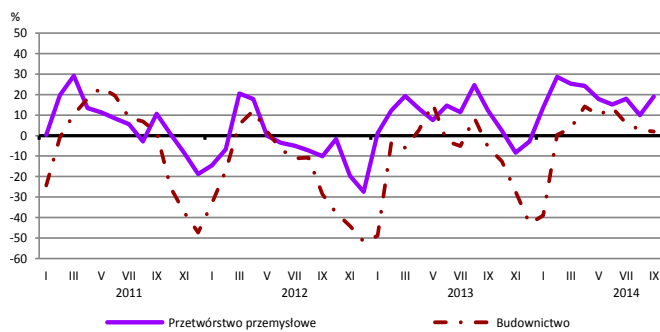


WYBRANE WSKAŹNIKI WEDŁUG SEKCJI / DZIAŁÓW PKD

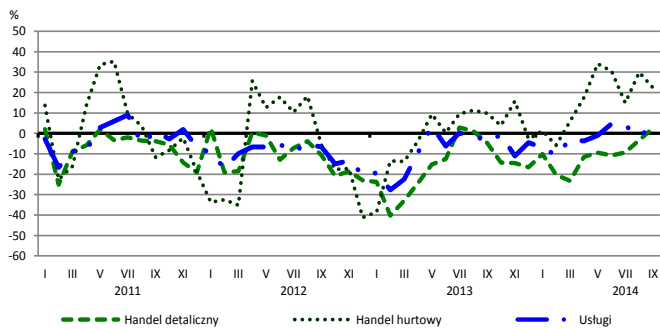
Bieżąca produkcja



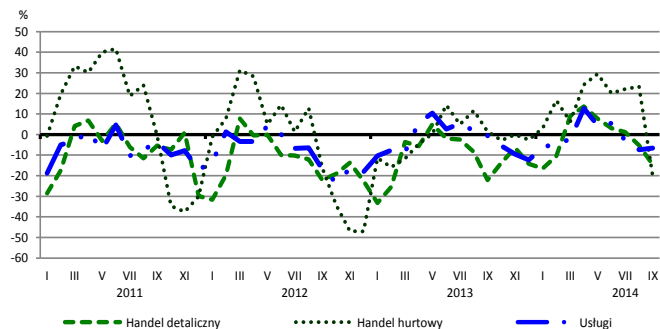
Przewidywana produkcja



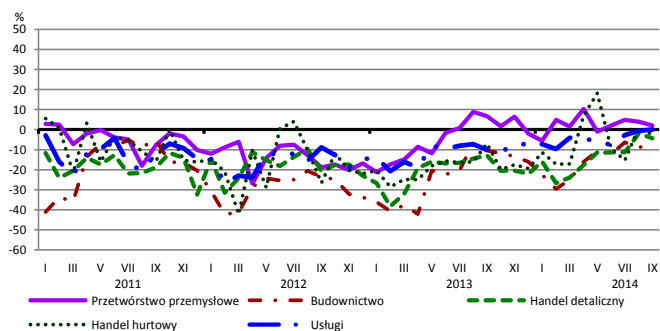
Bieżąca sprzedaż



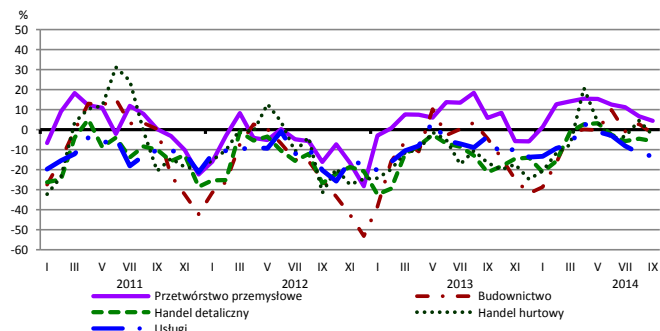
Przewidywana sprzedaż



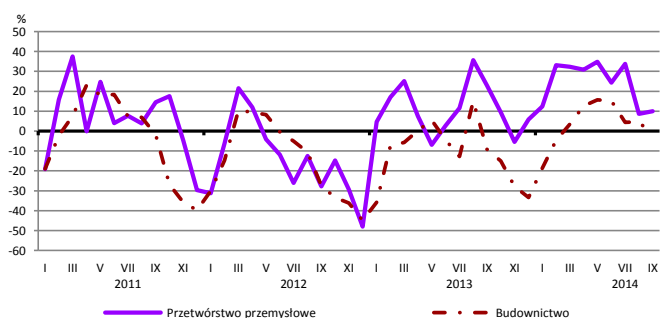
Bieżąca sytuacja finansowa



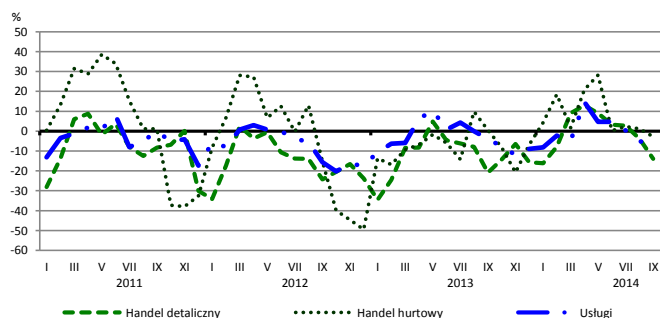
Przewidywana sytuacja finansowa



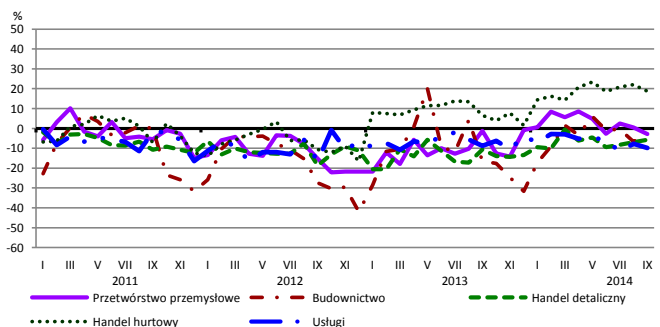
Przewidywany portfel zamówień na rynku krajowym



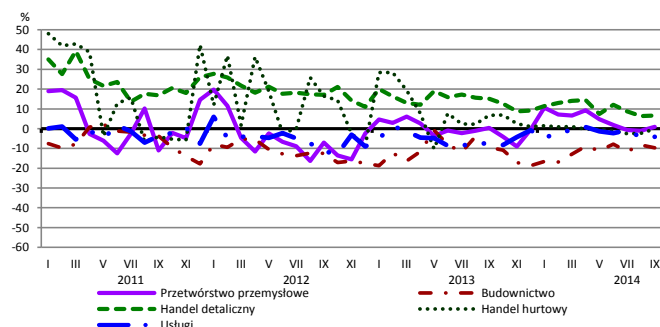
Przewidywany popyt



Przewidywane zatrudnienie

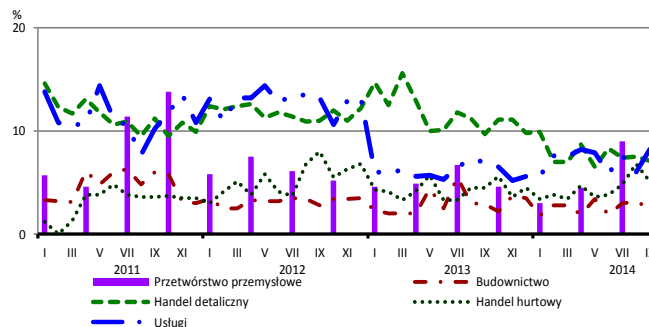


Przewidywane ceny

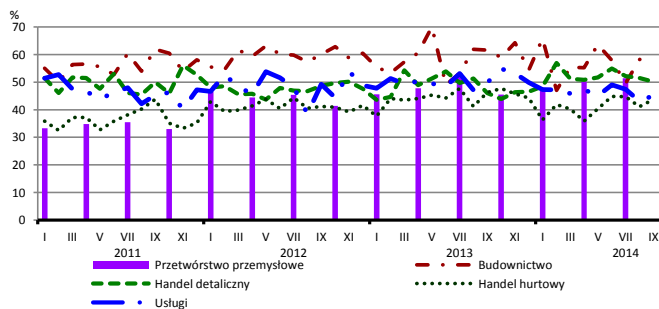


BARIERY DZIAŁALNOŚCI GOSPODARCZEJ

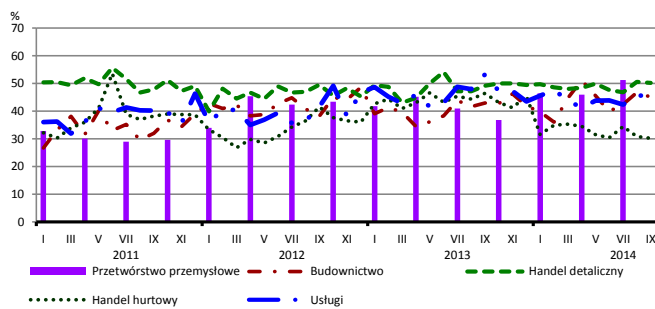
Brak barier



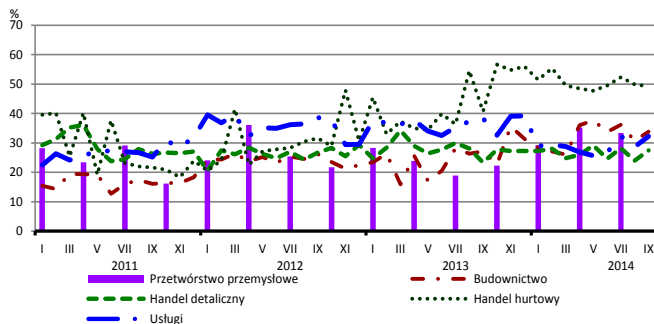
Koszty zatrudnienia



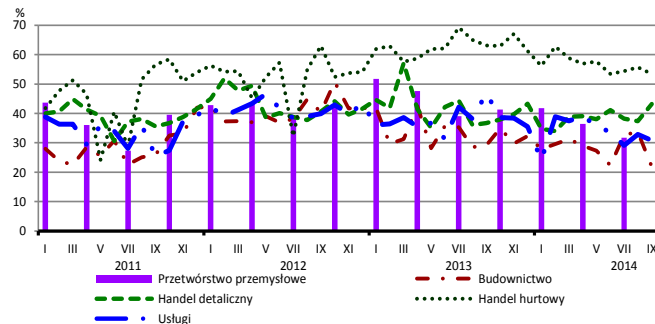
Wysokie obciążenia na rzecz budżetu



Niejasne i niespójne przepisy prawne



Niepewność ogólnej sytuacji gospodarczej



Największy odsetek przedsiębiorców **nieodczuwających żadnych barier w prowadzeniu bieżącej działalności gospodarczej** we wrześniu br. jest odnotowany w jednostkach prowadzących działalność z zakresu usług (8,2%), w dalszej kolejności – handlu detalicznego (7,1%), handlu hurtowego (5,1%), budownictwa (2,6%).

Największe trudności napotymane przez przedsiębiorstwa **budowlano-montażowe** zgłaszające bariery związane są z kosztami zatrudnienia (60% we wrześniu br., 62% przed rokiem). W porównaniu z wrześniem 2013 r. w największym stopniu wzrosło znaczenie bariery związanej z niejasnymi i niespójnymi przepisami prawnymi (z 27% do 34%), natomiast spadło – barier związanych z konkurencją na rynku (z 52% do 41%) oraz kosztami materiałów (z 30% do 21%).

Podmioty prowadzące działalność w zakresie **handlu hurtowego** najczęściej wskazują trudności związane z konkurencją na rynku (barierę tę sygnalizuje 69% przedsiębiorstw we wrześniu br., 68% w analogicznym miesiącu ub. r.). W skali roku najbardziej wzrosło znaczenie barier związanych z niejasnymi i niespójnymi przepisami prawnymi (z 41% do 49%) oraz niedostatecznym popytem (z 47% do 54%), a spadło – barier związanych z wysokimi obciążeniami na rzecz budżetu (z 46% do 30%), wysokimi odsetkami bankowymi (z 29% do 16%), a także trudnościami w rozrachunkach z kontrahentami (z 45% do 34%).

Przedsiębiorcy prowadzący działalność z zakresu **handlu detalicznego** najbardziej odczuwają bariery związane z konkurencją na rynku (barierę tę sygnalizuje we wrześniu br. 55% przedsiębiorstw, 48% w analogicznym miesiącu ub. r. – jest to bariera, której znaczenie w skali roku wzrosło w największym stopniu), kosztami zatrudnienia (50% we wrześniu br., 46% przed rokiem) oraz wysokimi obciążeniami na rzecz budżetu (50% we wrześniu br., 49% w analogicznym miesiącu ub. r.).

Największe trudności wskazywane przez firmy **usługowe** zgłaszające bariery związane są z wysokimi obciążeniami na rzecz budżetu (46% we wrześniu br., 53% w analogicznym okresie ub. r.), kosztami zatrudnienia (45% we wrześniu br., 50% przed rokiem) oraz konkurencją firm krajowych (41% we wrześniu br., 45% w analogicznym okresie ub. r.). W porównaniu z wrześniem roku ubiegłego w największym stopniu spadło znaczenie bariery związanej z niepewnością ogólnej sytuacji gospodarczej (z 47% do 31%).

Departament Przedsiębiorstw GUS, Al. Niepodległości 208, 00-925 Warszawa, tel. (22) 608 36 51

Wyniki badania koniunktury w przemyśle, budownictwie, handlu i usługach można znaleźć na stronie GUS

<http://stat.gov.pl/obszary-tematyczne/koniunktura/koniunktura-w-przemysle-budownictwie-handlu-i-uslugach-2000-2014.4.8.html>

Zeszyt Metodologiczny „Badanie koniunktury gospodarczej GUS”, 2014

http://stat.gov.pl/download/gfx/portalinformacyjny/pl/defaultaktualnosci/5516/5/5/1/badanie_koniunktury_gospodarczej_2014_05_22.pdf