

Informacje bieżące

Wyniki wstępne

Warszawa, 2014-05-29

KONIUNKTURA GOSPODARCZA

w maju 2014 r.

opinie formułowane przez jednostki, których siedziba znajduje się
w WOJEWÓDZTWIE OPOLSKIM

Przedsiębiorstwa z siedzibą w województwie opolskim ogólny klimat koniunktury w **przetwórstwie przemysłowym** oceniają w maju mniej korzystnie niż w kwietniu. Bieżący portfel zamówień i produkcja wzrastają wolniej niż w ubiegłym miesiącu, odpowiednie przewidywania są mniej optymistyczne od formułowanych w kwietniu. Bieżąca sytuacja finansowa oceniana jest nieznacznie negatywnie, jej korzystne prognozy są zbliżone do przewidywań sprzed miesiąca. Przedsiębiorcy planują wzrost zatrudnienia nieco mniejszy od zapowiadanego w kwietniu. Ceny wyrobów przemysłowych mogą rosnać wolniej niż przewidywano w ubiegłym miesiącu.

Ogólny klimat koniunktury w **budownictwie** oceniany jest w maju nieco mniej negatywnie niż w kwietniu. Prognozy sytuacji finansowej są mniej niekorzystne od ocen zgłaszanych w ubiegłym miesiącu. W najbliższych trzech miesiącach sytuacja finansowa może nie zmieniać się. Oceny portfela zamówień oraz produkcji budowlano-montażowej są nieco bardziej pesymistyczne niż w kwietniu. Odpowiednie prognozy są optymistyczne, choć tylko w przypadku portfela zamówień nieznacznie lepsze od przewidywań formułowanych przed miesiącem. Przedsiębiorcy zapowiadają wzrost zatrudnienia. Ceny robót budowlano-montażowych mogą spadać nieco szybciej niż oczekiwano w kwietniu.

Ogólny klimat koniunktury w **handlu hurtowym** w maju oceniany jest bardziej korzystnie niż w kwietniu. Prognozy i prognozy sprzedaży oraz oceny bieżącej sytuacji finansowej są bardziej optymistyczne od zgłaszanych miesiąc wcześniej. Pogarszają się przewidywania dotyczące sytuacji finansowej, choć nadal są optymistyczne. Możliwy jest dalszy wzrost zatrudnienia. W najbliższych trzech miesiącach ceny mogą nie zmieniać się.

Oceny ogólnego klimatu koniunktury w **handlu detalicznym** są nieco mniej pesymistyczne niż w kwietniu. Prognozy sprzedaży oraz sytuacji finansowej są mniej negatywne niż w ubiegłym miesiącu. Prognozy sprzedaży są optymistyczne, choć ostrożniejsze od formułowanych w kwietniu. Utrzymują się nieznacznie pozytywne przewidywania dotyczące sytuacji finansowej. Skala spadku zatrudnienia może być nieco mniejsza od zapowiadanej przed miesiącem. Przedsiębiorcy przewidują, iż ceny towarów będą rosnać wolniej niż oczekiwano w kwietniu.

Oceny koniunktury formułowane w maju przez dyrektorów jednostek z sekcji **działalność związana z zakwaterowaniem i usługami gastronomicznymi** są korzystne, zbliżone do sygnalizowanych przed miesiącem, wobec negatywnych opinii sprzed roku. Podmioty z sekcji **transport i gospodarka magazynowa** oceniają koniunkturę nieznacznie negatywnie, wobec pozytywnych opinii z kwietnia bieżącego i maja ubiegłego roku. Kierujący jednostkami z sekcji **informacja i komunikacja** zgłaszają oceny koniunktury mniej pesymistyczne niż przed rokiem, przy korzystnych opiniach z ubiegłego miesiąca.

W **przetwórstwie przemysłowym** badaniem objęte są podmioty o liczbie pracujących 10 i więcej osób. W pozostałych badaniach (**budownictwo, handel hurtowy i detaliczny, usługi**) uczestniczą również podmioty o liczbie pracujących do 9 osób.

Przetwórstwo przemysłowe — sekcja C; **Budownictwo** — sekcja F; **Handel hurtowy** — dział 46; **Handel detaliczny** — działy 45 i 47

Usługi — sekcje: H — Transport i gospodarka magazynowa, I — Działalność związana z zakwaterowaniem i usługami gastronomicznymi, J — Informacja i komunikacja, K — Działalność finansowa i ubezpieczeniowa, L — Działalność związana z obsługą rynku nieruchomości, M — Działalność profesjonalna, naukowa i techniczna, N — Działalność w zakresie usług administrowania i działalność wspierająca, P — Edukacja, Q — Opieka zdrowotna i pomoc społeczna, R — Działalność związana z kulturą, rozrywką i rekreacją, S — Pozostała działalność usługowa

Opracowanie:

Departament Przedsiębiorstw

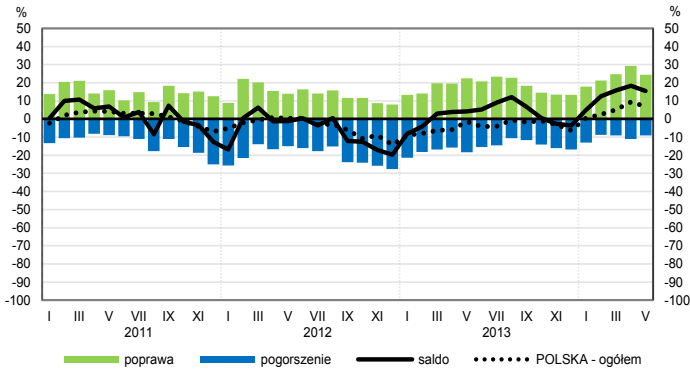
Kontakt w sprawach merytorycznych:

Hanna Sękowska tel. 22 608 36 51, Magdalena Świącka tel. 22 608 35 50, Olga Gaca tel. 22 608 36 51,

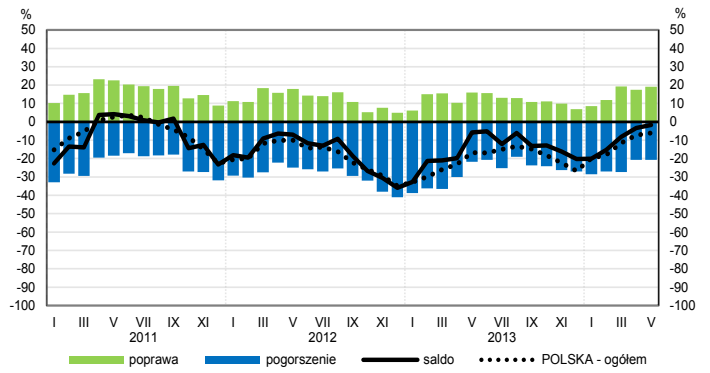
Hubert Stefaniak tel. 22 608 35 50, Łukasz Gontarz tel. 22 608 36 51.

OGÓLNY KLIMAT KONIUNKTURY WEDŁUG SEKCJI / DZIAŁÓW PKD

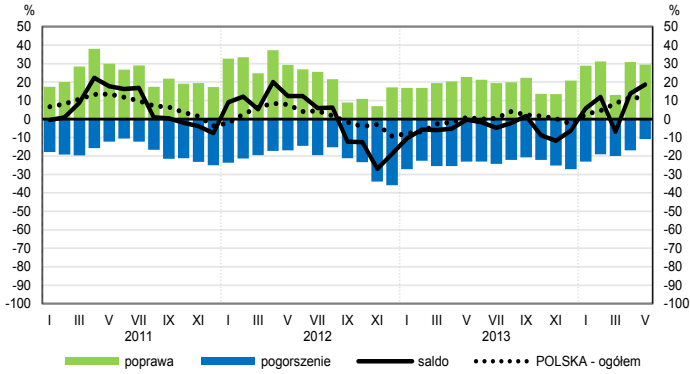
Przetwórstwo przemysłowe (sekcja C)



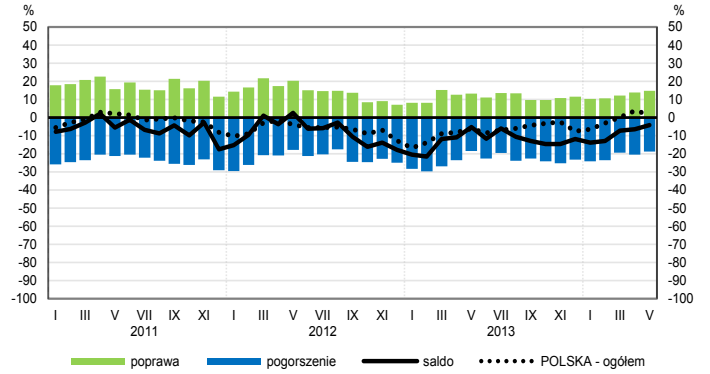
Budownictwo (sekcja F)



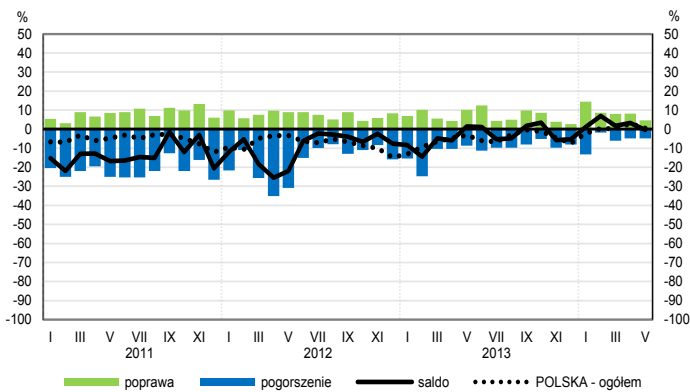
Handel hurtowy (dział 46)



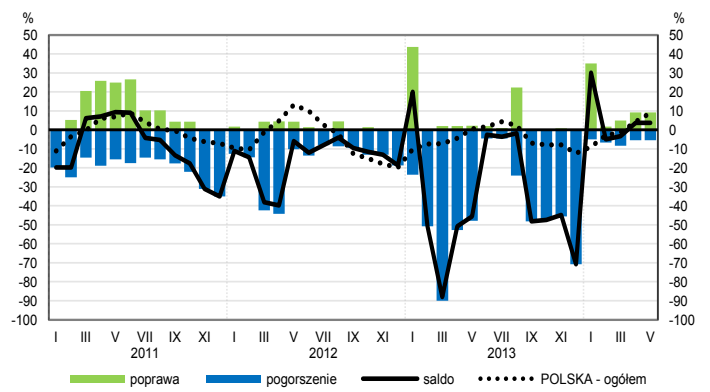
Handel detaliczny (dział 45+47)



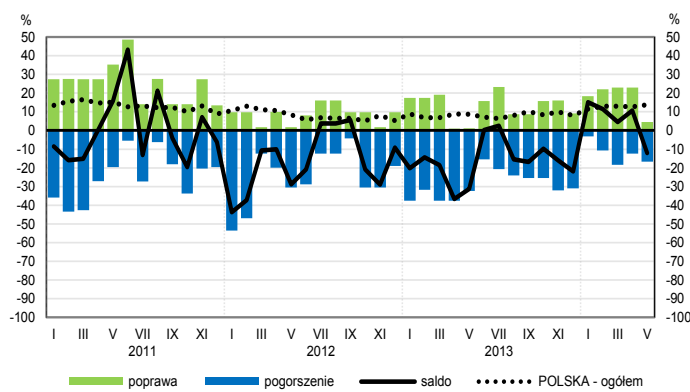
Transport i gospodarka magazynowa (sekcja H)



Zakwaterowanie i gastronomia (sekcja I)

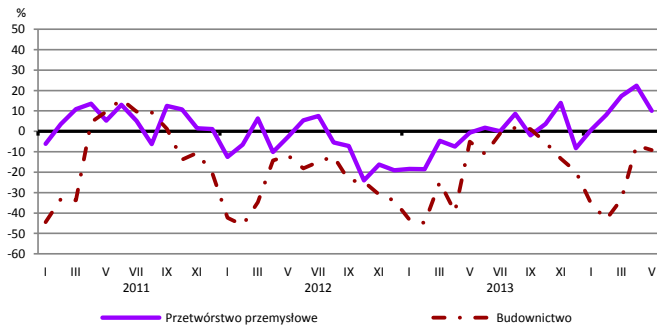


Informacja i komunikacja (sekcja J)

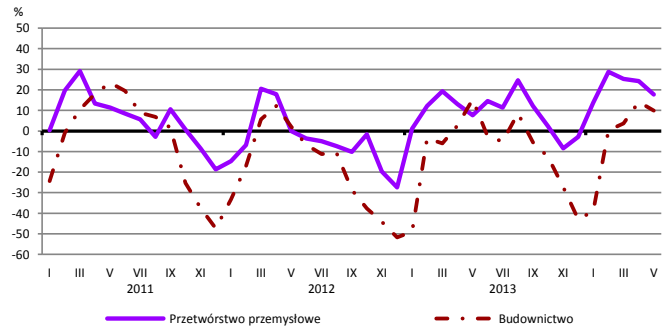


WYBRANE WSKAŹNIKI WEDŁUG SEKCJI / DZIAŁÓW PKD

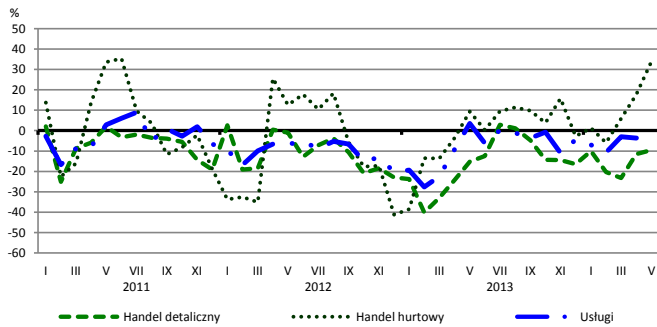
Bieżąca produkcja



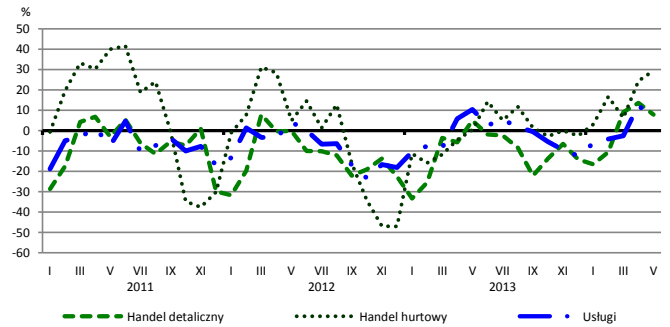
Przewidywana produkcja



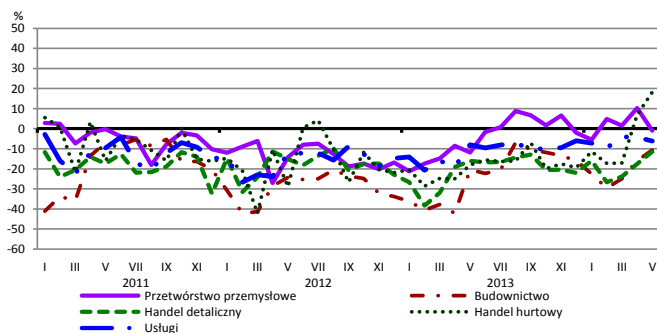
Bieżąca sprzedaż



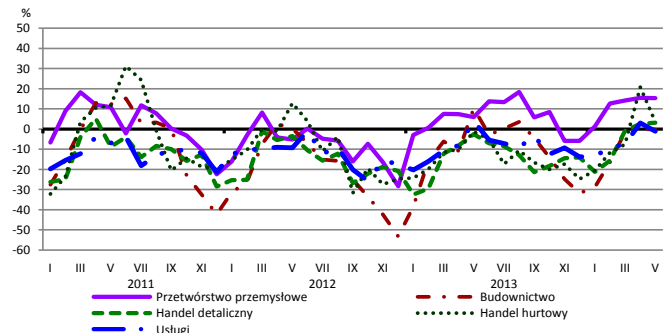
Przewidywana sprzedaż



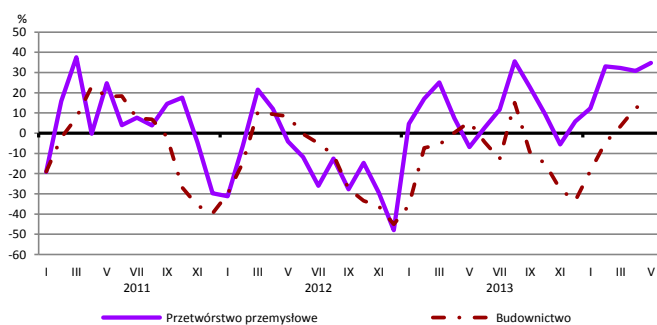
Bieżąca sytuacja finansowa



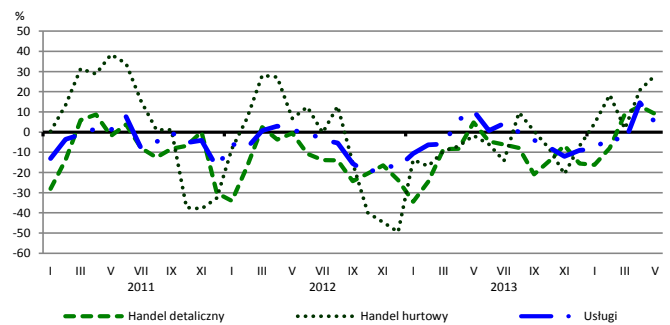
Przewidywana sytuacja finansowa



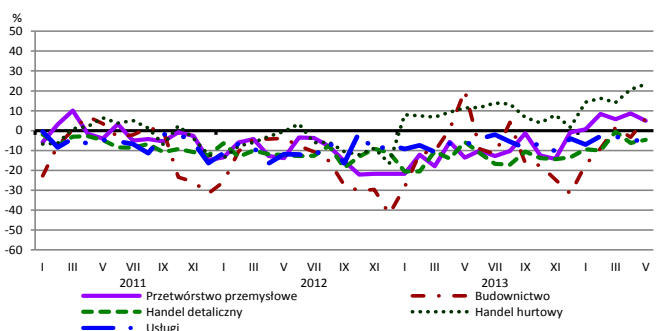
Przewidywany portfel zamówień na rynku krajowym



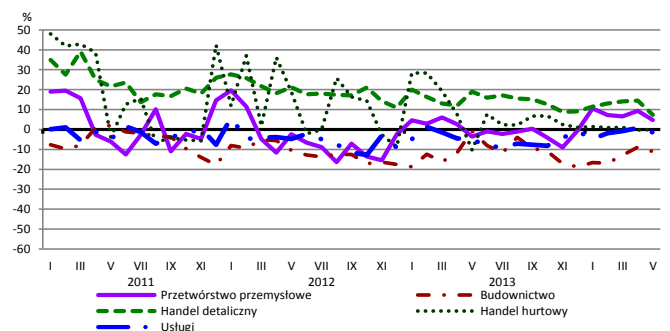
Przewidywany popyt



Przewidywane zatrudnienie

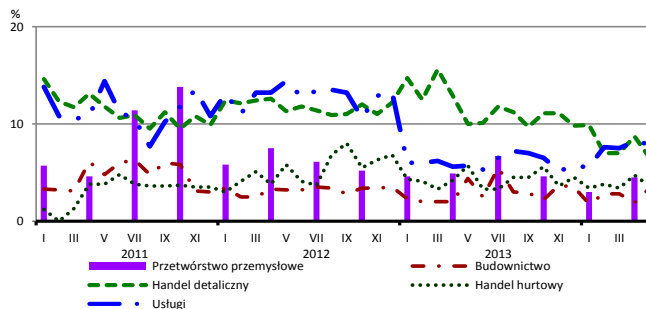


Przewidywane ceny

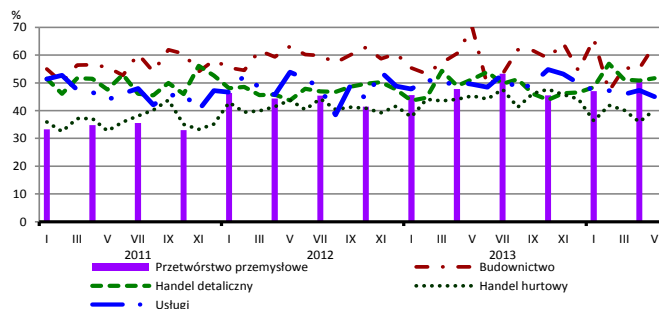


BARIERY DZIAŁALNOŚCI GOSPODARCZEJ

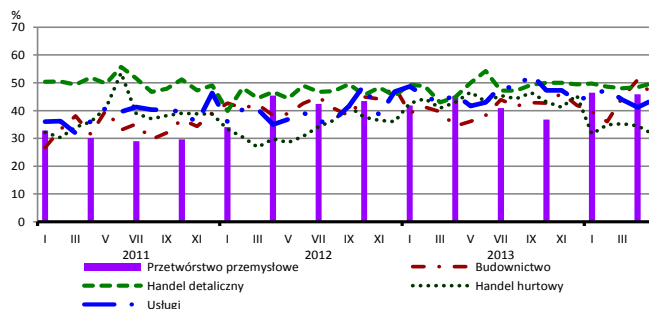
Brak barier



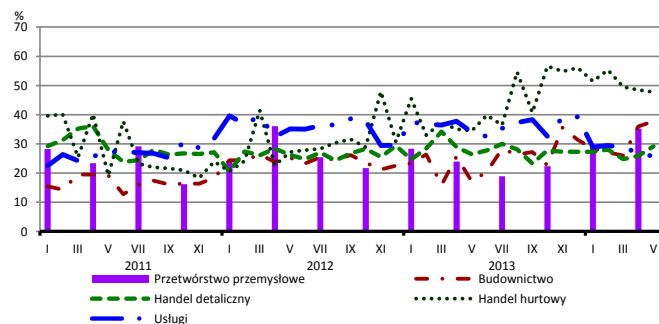
Koszty zatrudnienia



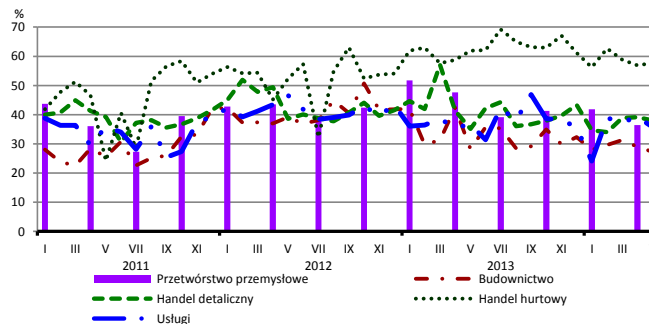
Wysokie obciążenia na rzecz budżetu



Niejasne i niespójne przepisy prawne



Niepewność ogólnej sytuacji gospodarczej



Największy odsetek przedsiębiorców **nieodczuwających żadnych barier w prowadzeniu bieżącej działalności gospodarczej** w maju br. jest odnotowany w jednostkach prowadzących działalność z zakresu usług (7,9%), w dalszej kolejności – handlu detalicznego (6,5%), handlu hurtowego (3,6%), budownictwa (3,4%).

Największe trudności napotymane przez przedsiębiorstwa **budowlano-montażowe** zgłaszające bariery związane są z kosztami zatrudnienia (64% w maju br., 70% w analogicznym miesiącu ub. r. – jest to bariera, której znaczenie w skali roku spadło w największym stopniu). W porównaniu z majem 2013 r. w największym stopniu wzrosło znaczenie bariery związanej z niejasnymi i niespójnymi przepisami prawnymi (z 17% do 38%).

Podmioty prowadzące działalność w zakresie **handlu hurtowego** najczęściej wskazują trudności związane z konkurencją na rynku (barierę tę sygnalizuje 72% przedsiębiorstw w maju br., 64% w analogicznym miesiącu ub. r.). W skali roku najbardziej wzrosło znaczenie barier związanych z wysokimi cłami i obciążeniami importowymi (z 6% do 27%) oraz niejasnymi i niespójnymi przepisami prawnymi (z 35% do 48%), a spadło – bariery związanej z trudnościami w rozrachunkach z kontrahentami (z 65% do 34%).

Przedsiębiorcy prowadzący działalność z zakresu **handlu detalicznego** najbardziej odczuwają bariery związane z kosztami zatrudnienia (barierę tę sygnalizuje w maju br. 52% przedsiębiorstw, 51% w analogicznym miesiącu ub. r.), wysokimi obciążeniami na rzecz budżetu (50% w maju bieżącego i ubiegłego roku) oraz konkurencją na rynku (48% w maju br., 60% w analogicznym miesiącu ub. r.). Barrierami, których znaczenie w skali roku spadło w największym stopniu są konkurencja na rynku i trudności w rozrachunkach z kontrahentami (z 19% do 12%).

Największe trudności wskazywane przez firmy **usługowe** zgłaszające bariery związane są z kosztami zatrudnienia (45% w maju br., 50% w analogicznym okresie ub. r.). W porównaniu z majem roku ubiegłego w największym stopniu spadło znaczenie bariery związanej z niejasnymi i niespójnymi przepisami prawnymi (z 34% do 26%).

Departament Przedsiębiorstw GUS, Al. Niepodległości 208, 00-925 Warszawa, tel. (22) 608 36 51

Wyniki badania koniunktury w przemyśle, budownictwie, handlu i usługach można znaleźć na stronie GUS

<http://stat.gov.pl/obszary-tematyczne/koniunktura/koniunktura-w-przemysle-budownictwie-handlu-i-uslugach-2000-2014.4.8.html>

Zeszyt Metodologiczny „Badanie koniunktury gospodarczej GUS”, 2014

http://stat.gov.pl/download/gfx/portalinformacyjny/pl/defaultaktualnosci/5516/5/5/1/badanie_koniunktury_gospodarczej_2014_05_22.pdf