

Informacje bieżące

Wyniki wstępne

Warszawa, 2014-04-29

KONIUNKTURA GOSPODARCZA

w kwietniu 2014 r.

opinie formułowane przez jednostki, których siedziba znajduje się
w WOJEWÓDZTWIE OPOLSKIM

Przedsiębiorstwa z siedzibą w województwie opolskim ogólny klimat koniunktury w **przetwórstwie przemysłowym** oceniają w kwietniu korzystnie, lepiej niż w marcu. Wpływają na to bardziej optymistyczne niż przed miesiącem oceny bieżące dotyczące portfela zamówień, produkcji i sytuacji finansowej. Przewidywania w tym zakresie są optymistyczne, zbliżone do formułowanych w marcu. Przedsiębiorcy planują wzrost zatrudnienia nieco większy niż przewidywano w ubiegłym miesiącu. Ceny wyrobów przemysłowych mogą rosnąć szybciej niż oczekiwano w marcu.

Ogólny klimat koniunktury w **budownictwie** oceniany jest w kwietniu mniej negatywnie niż w marcu. Diagnozy portfela zamówień, produkcji budowlano-montażowej oraz sytuacji finansowej są mniej niekorzystne od ocen zgłaszanych w ubiegłym miesiącu. Prognozy dotyczące portfela zamówień oraz produkcji budowlano-montażowej są bardziej optymistyczne od przewidywań formułowanych w marcu. W najbliższych trzech miesiącach sytuacja finansowa może nie ulec zmianie. Przedsiębiorcy zapowiadają niewielkie ograniczenie zatrudnienia. Ceny robót budowlano-montażowych mogą spadać wolniej niż oczekiwano w marcu.

Ogólny klimat koniunktury w **handlu hurtowym** oceniany jest w kwietniu optymistycznie, wobec niekorzystnych opinii sprzed miesiąca. Diagnozy i prognozy sprzedaży oraz sytuacji finansowej są korzystne, lepsze od zgłaszanych w marcu. Zatrudnienie może rosnąć szybciej niż zapowiadano miesiąc wcześniej. Ceny mogą utrzymać się na dotychczasowym poziomie.

Oceny ogólnego klimatu koniunktury w **handlu detalicznym** są pesymistyczne, zbliżone do opinii z marca. Diagnozy sprzedaży oraz sytuacji finansowej są mniej negatywne niż w ubiegłym miesiącu. Odpowiednie prognozy są korzystne, lepsze od formułowanych w marcu. Skala spadku zatrudnienia może być większa od zapowiadanej przed miesiącem. Przedsiębiorcy przewidują, iż ceny towarów mogą rosnąć w tempie zbliżonym do oczekiwanego w marcu.

Oceny koniunktury formułowane w kwietniu przez dyrektorów jednostek z sekcji **informacja i komunikacja, działalność związana z zakwaterowaniem i usługami gastronomicznymi oraz transport i gospodarka magazynowa** są korzystne, lepsze niż przed miesiącem, przy negatywnych opiniach sprzed roku.

W **przetwórstwie przemysłowym** badaniem objęte są podmioty o liczbie pracujących 10 i więcej osób. W pozostałych badaniach (**budownictwo, handel hurtowy i detaliczny, usługi**) uczestniczą również podmioty o liczbie pracujących do 9 osób.

Przetwórstwo przemysłowe — sekcja C; **Budownictwo** — sekcja F; **Handel hurtowy** — dział 46; **Handel detaliczny** — działy 45 i 47

Usługi — sekcje: H — Transport i gospodarka magazynowa, I — Działalność związana z zakwaterowaniem i usługami gastronomicznymi, J — Informacja i komunikacja, K — Działalność finansowa i ubezpieczeniowa, L — Działalność związana z obsługą rynku nieruchomości, M — Działalność profesjonalna, naukowa i techniczna, N — Działalność w zakresie usług administrowania i działalność wspierająca, P — Edukacja, Q — Opieka zdrowotna i pomoc społeczna, R — Działalność związana z kulturą, rozrywką i rekreacją, S — Pozostała działalność usługowa

Opracowanie:

Departament Przedsiębiorstw

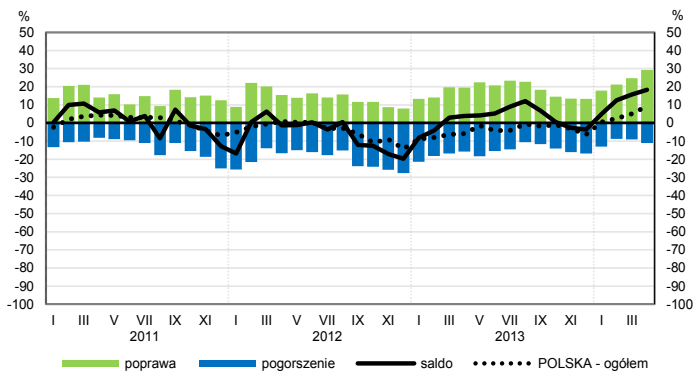
Kontakt w sprawach merytorycznych:

Hanna Sękowska tel. 22 608 36 51, Magdalena Świącka tel. 22 608 35 50, Olga Gaca tel. 22 608 36 51,

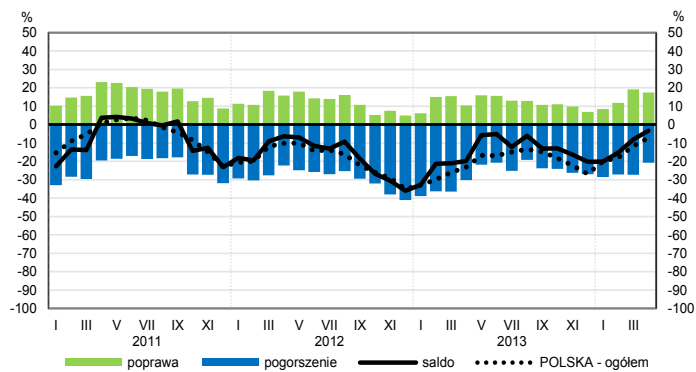
Hubert Stefaniak tel. 22 608 35 50, Łukasz Gontarz tel. 22 608 36 51.

OGÓLNY KLIMAT KONIUNKTURY WEDŁUG SEKCJI / DZIAŁÓW PKD

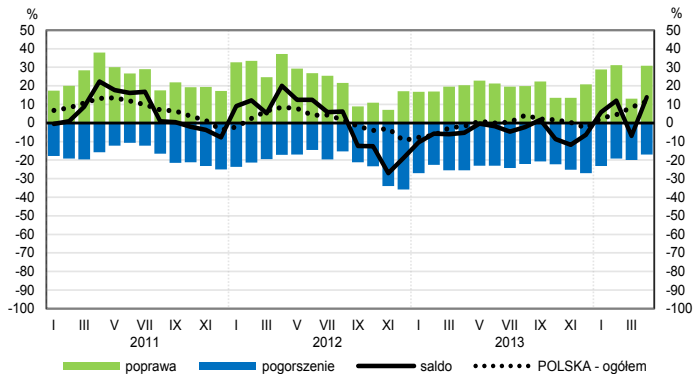
Przetwórstwo przemysłowe (sekcja C)



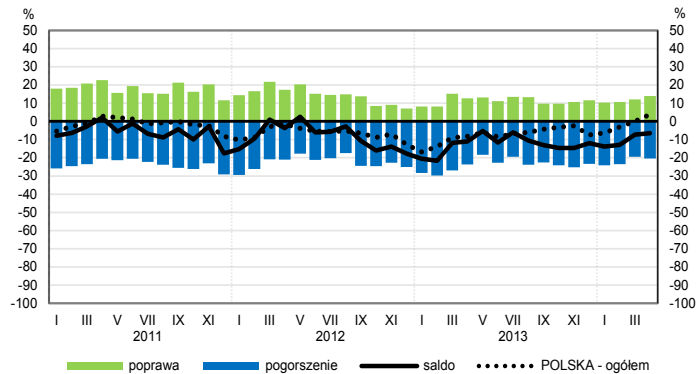
Budownictwo (sekcja F)



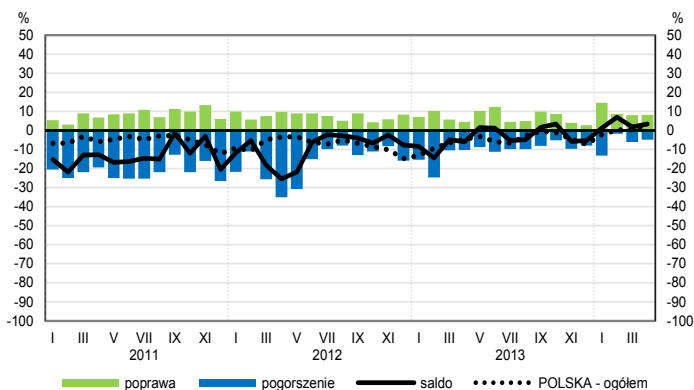
Handel hurtowy (dział 46)



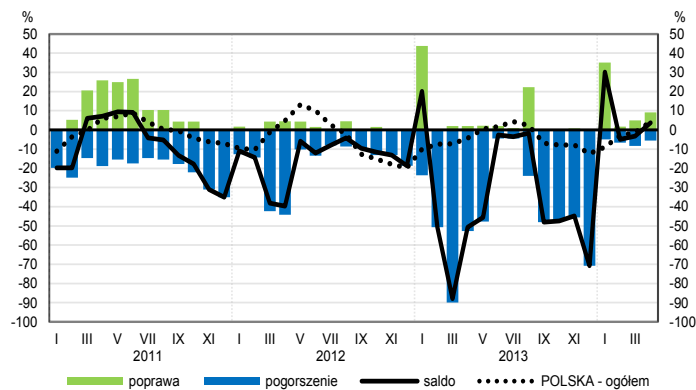
Handel detaliczny (dział 45+47)



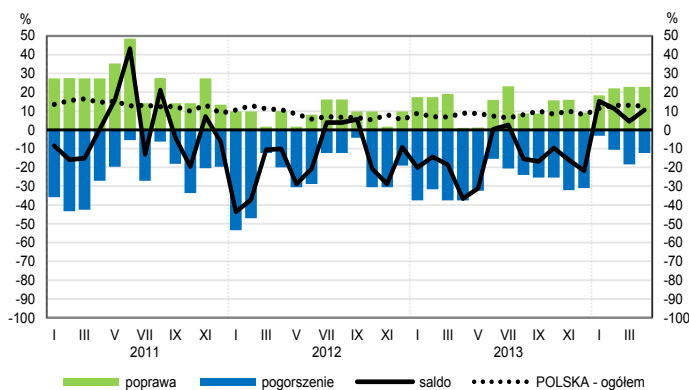
Transport i gospodarka magazynowa (sekcja H)



Zakwaterowanie i gastronomia (sekcja I)

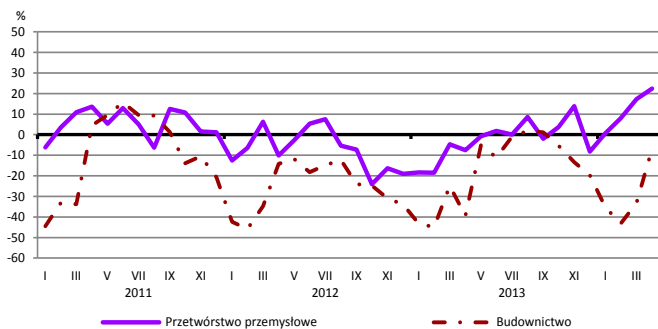


Informacja i komunikacja (sekcja J)

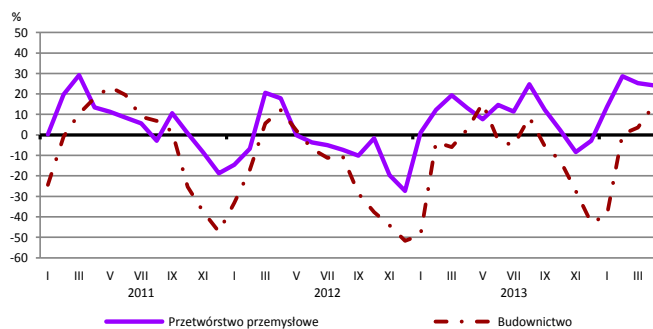


WYBRANE WSKAŹNIKI WEDŁUG SEKCJI / DZIAŁÓW PKD

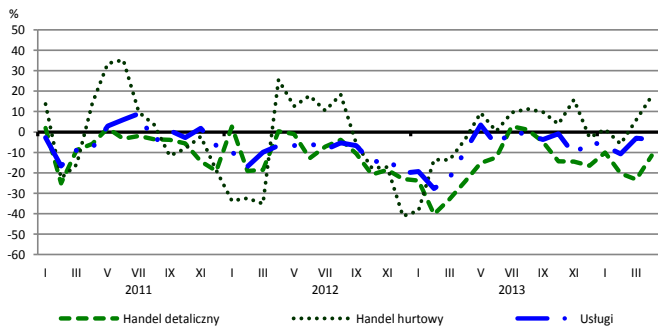
Bieżąca produkcja



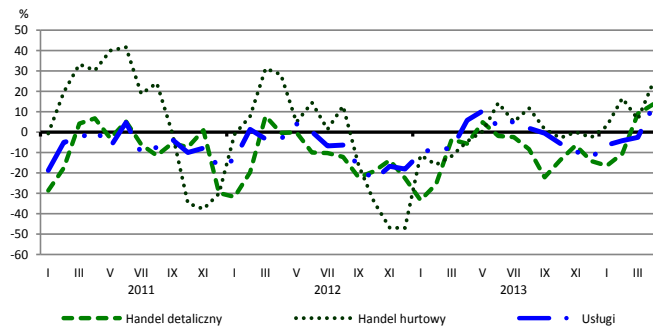
Przewidywana produkcja



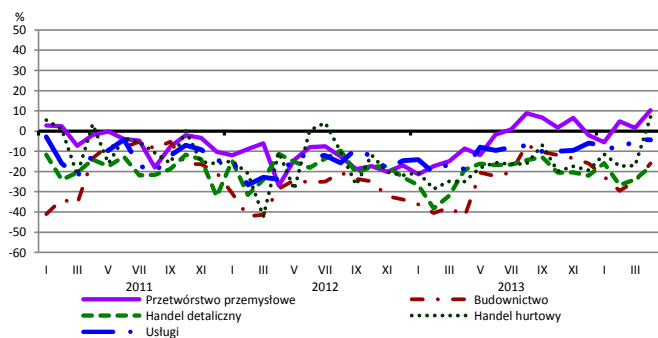
Bieżąca sprzedaż



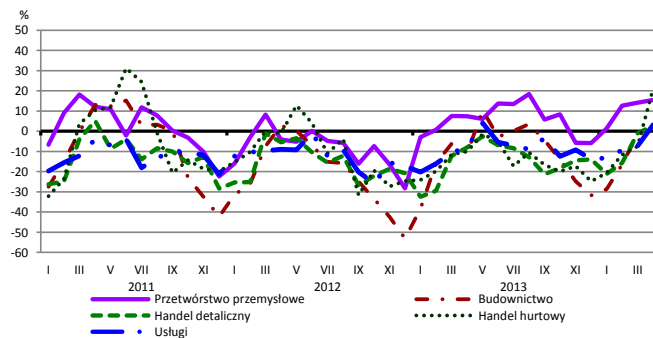
Przewidywana sprzedaż



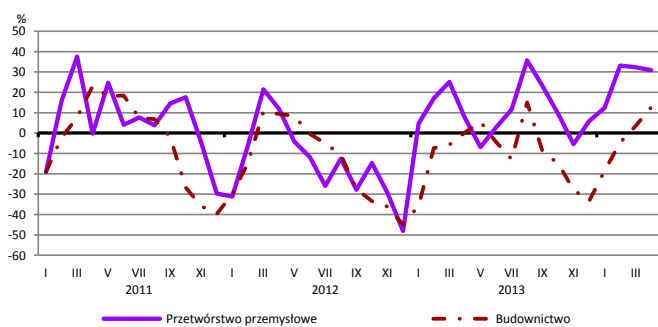
Bieżąca sytuacja finansowa



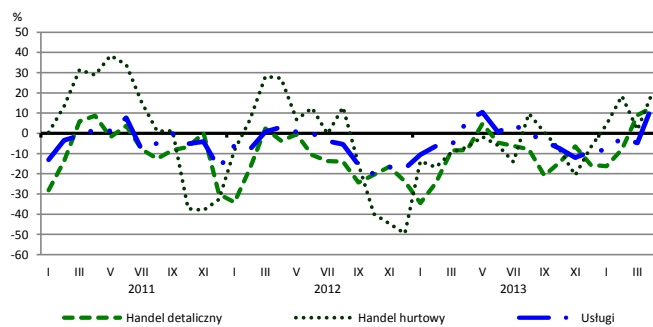
Przewidywana sytuacja finansowa



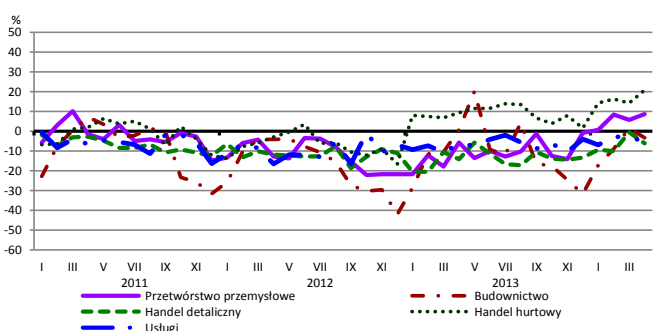
Przewidywany portfel zamówień na rynku krajowym



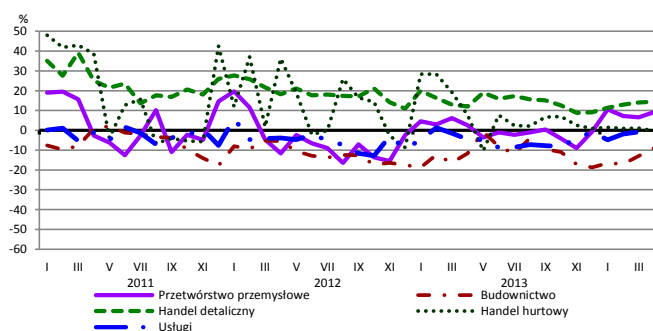
Przewidywany popyt



Przewidywane zatrudnienie

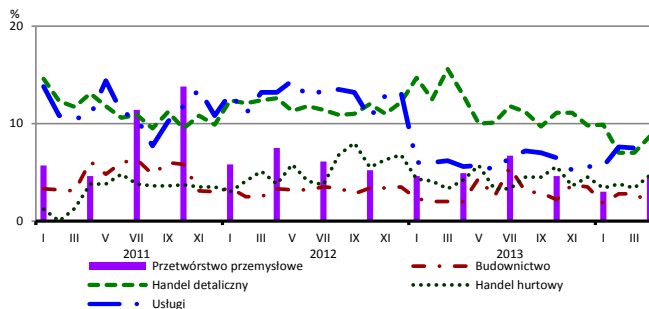


Przewidywane ceny

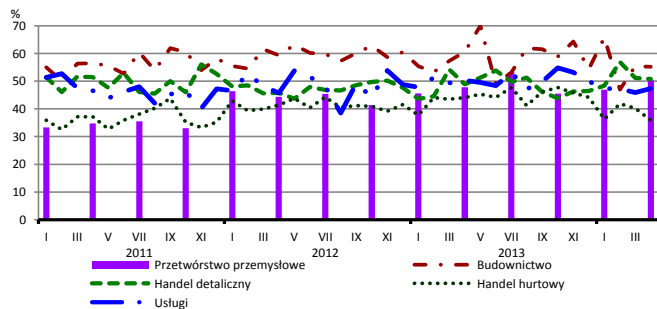


BARIERY DZIAŁALNOŚCI GOSPODARCZEJ

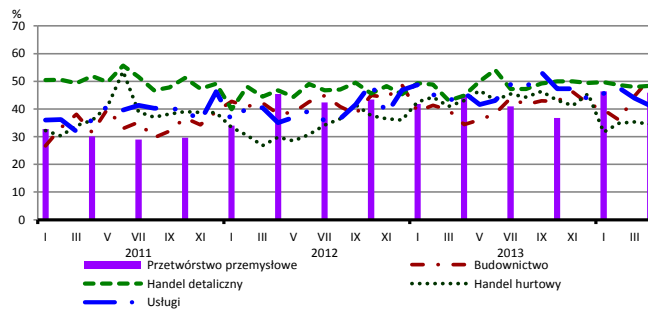
Brak barier



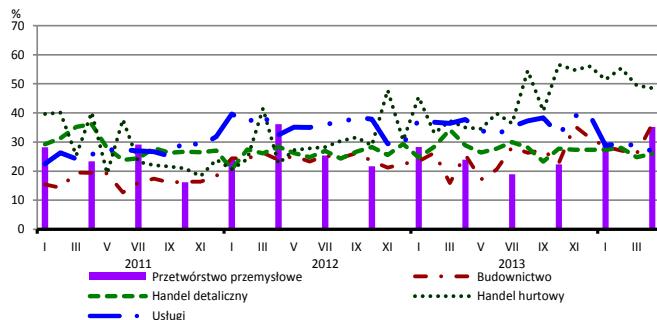
Koszty zatrudnienia



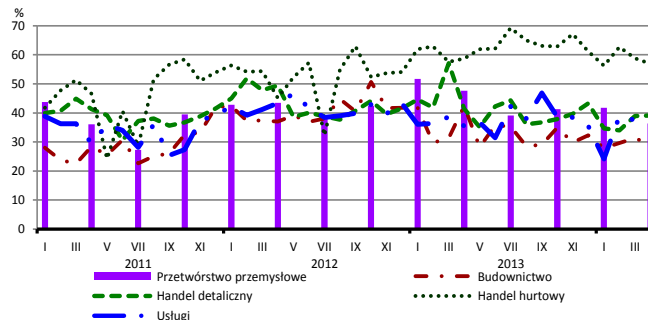
Wysokie obciążenia na rzecz budżetu



Niejasne i niespójne przepisy prawne



Niepewność ogólnej sytuacji gospodarczej



Największy odsetek przedsiębiorców **nieodczuwających żadnych barier w prowadzeniu bieżącej działalności gospodarczej** w kwietniu br. jest odnotowany w jednostkach prowadzących działalność z zakresu handlu detalicznego (8,7%), w dalszej kolejności – usług (8,2%), handlu hurtowego (4,7%), przetwórstwa przemysłowego (4,5%), budownictwa (1,9%).

W jednostkach z zakresu **przetwórstwa przemysłowego**, które nie zgłaszają braku utrudnień swojej działalności, najczęściej zgłaszaniymi barierami są koszty zatrudnienia (50% w kwietniu br., 48% przed rokiem), wysokie obciążenia na rzecz budżetu (46% w kwietniu br., 45% w analogicznym miesiącu ub. r.) oraz niedostateczny popyt na rynku krajowym (45% w kwietniu br., 55% przed rokiem). Bariery, której znaczenie wzrosło w skali roku w największym stopniu są niejasne i niespójne przepisy prawne (z 24% do 35%), a spadło – bariery związanej z niepewnością ogólnej sytuacji gospodarczej (z 48% do 36%).

Największe trudności napotymane przez przedsiębiorstwa **budowlano-montażowe** zgłaszające bariery związane są z konkurencją na rynku (59% w kwietniu br., 47% w analogicznym miesiącu ub. r.), kosztami zatrudnienia (55% w kwietniu br., 61% przed rokiem) oraz wysokimi obciążeniami na rzecz budżetu (51% w kwietniu br., 34% w analogicznym miesiącu ub. r. – jest to bariera, której znaczenie w skali roku wzrosło w największym stopniu). W skali roku w największym stopniu spadło znaczenie bariery związanej z niepewnością ogólnej sytuacji gospodarczej (z 42% do 29%).

Podmioty prowadzące działalność w zakresie **handlu hurtowego** najczęściej wskazują trudności związane z konkurencją na rynku (barierę tę sygnalizuje 68% przedsiębiorstw w kwietniu br., 67% w analogicznym miesiącu ub. r.) oraz niepewnością ogólnej sytuacji gospodarczej (57% w kwietniu br., 59% przed rokiem). W skali roku najbardziej wzrosło znaczenie barier związanych z wysokimi cenami i obciążeniami importowymi (z 7% do 27%) oraz niejasnymi i niespójnymi przepisami prawnymi (z 35% do 49%), a spadło – bariery związanej z trudnościami w rozrachunkach z kontrahentami (z 65% do 30%).

Przedsiębiorcy prowadzący działalność z zakresu **handlu detalicznego** najbardziej odczuwają bariery związane z konkurencją na rynku (barierę tę sygnalizuje w kwietniu br. 55% przedsiębiorstw, 44% w analogicznym miesiącu ub. r. – jest to bariera, której znaczenie w skali roku wzrosło w największym stopniu) oraz kosztami zatrudnienia (51% w kwietniu br., 49% przed rokiem). W największym stopniu w skali roku zmniejszyło się znaczenie barier związanych z trudnościami w rozrachunkach z kontrahentami (z 19% do 11%) i niedostatecznym popytem (z 48% do 40%).

Największe trudności wskazywane przez firmy **usługowe** zgłaszające bariery związane są z kosztami zatrudnienia (47% w kwietniu br., 50% w analogicznym okresie ub. r.). W porównaniu z kwietniem roku ubiegłego w największym stopniu spadło znaczenie bariery związanej z niejasnymi i niespójnymi przepisami prawnymi (z 38% do 27%).

Departament Przedsiębiorstw GUS, Al. Niepodległości 208, 00-925 Warszawa, tel. (22) 608 36 51

Wyniki badania koniunktury w przemyśle, budownictwie, handlu i usługach można znaleźć na stronie GUS

<http://stat.gov.pl/obszary-tematyczne/koniunktura/koniunktura/koniunktura-w-przemysle-budownictwie-handlu-i-uslugach-2000-2014.4.8.html>

Zeszyt Metodologiczny „Badanie koniunktury gospodarczej GUS”, 2013

http://stat.gov.pl/download/cps/rde/xbcr/gus/kon_badanie_koniunktury_gospodarczej_27052013.pdf