

Koniunktura gospodarcza, opinie formułowane przez jednostki z siedzibą w województwie OPOLSKIM – listopad 2022 r.

Pogłębione pytania o aktualne zagadnienia gospodarcze oraz wpływ wojny w Ukrainie na koniunkturę – oceny i oczekiwania

30.11.2022 r.

↔ -19,9

Wskaźnik ogólnego klimatu koniunktury gospodarczej w przetwórstwie przemysłowym

W listopadzie w ponad połowie prezentowanych obszarów gospodarki przedsiębiorcy nie sygnalizują zmian w ocenie koniunktury. Największy wzrost (o 4,3 p. proc.) odnotowano dla wskaźnika ogólnego klimatu koniunktury w handlu detalicznym, ale nadal wartość wskaźnika jest ujemna. Najbardziej pesymistycznie koniunkturę ocenili przedsiębiorcy z sekcji zakwaterowanie

i gastronomia (-32,6).

Do badania za bieżący miesiąc – odpowiedzi udzielane w okresie od 1 do 10 dnia bm. – dołączono moduł pytań diagnozujących wpływ wojny w Ukrainie na koniunkturę gospodarczą oraz sytuację na rynku pracy (wyniki w Aneksie).

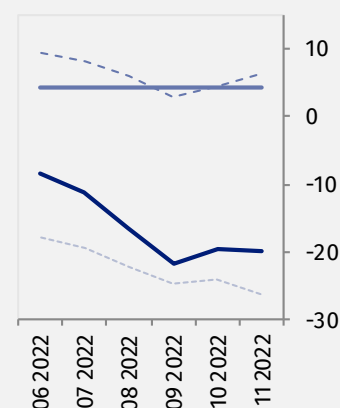
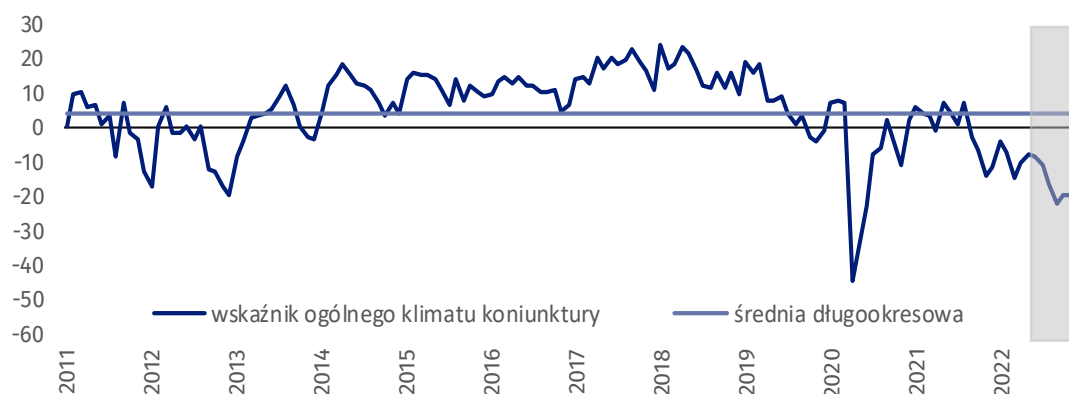
Wskaźnik ogólnego klimatu koniunktury i jego składowe w ostatnich sześciu miesiącach

— wskaźnik ogólnego klimatu koniunktury
— średnia długookresowa
- - - poprawa [%]
- - - - pogorszenie [%]



Przetwórstwo przemysłowe (wykres 1)

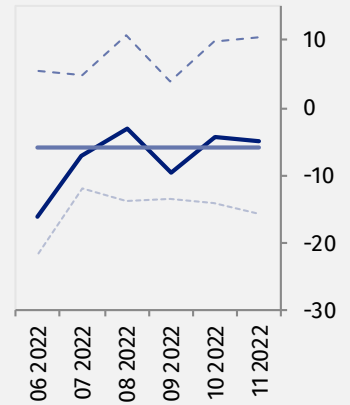
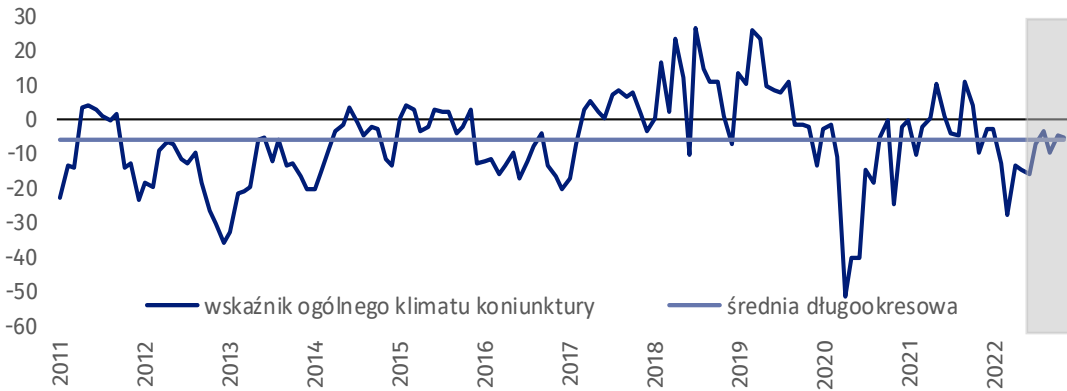
Wskaźnik ogólnego klimatu koniunktury kształtuje się na poziomie minus 19,9, tj. podobnym jak przed miesiącem (minus 19,5).





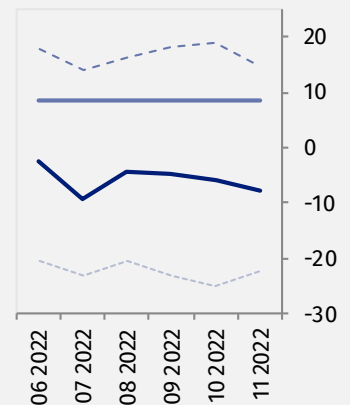
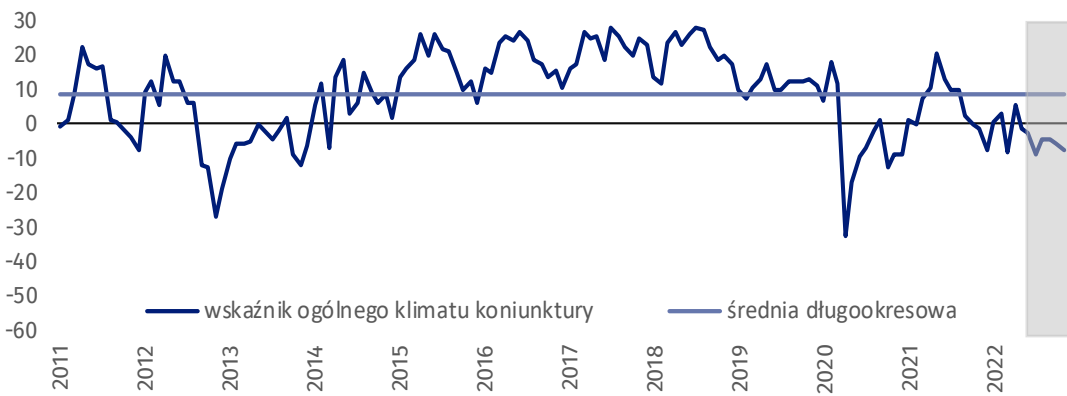
Budownictwo (wykres 2)

W listopadzie wskaźnik ogólnego klimatu koniunktury kształtuje się na poziomie minus 5,1, tj. podobnym jak w październiku (minus 4,4).



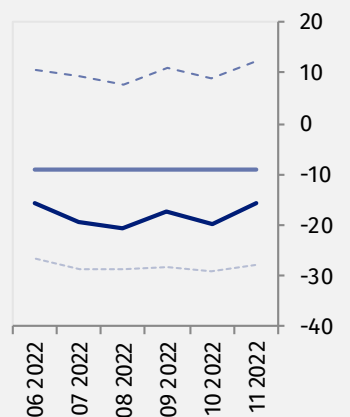
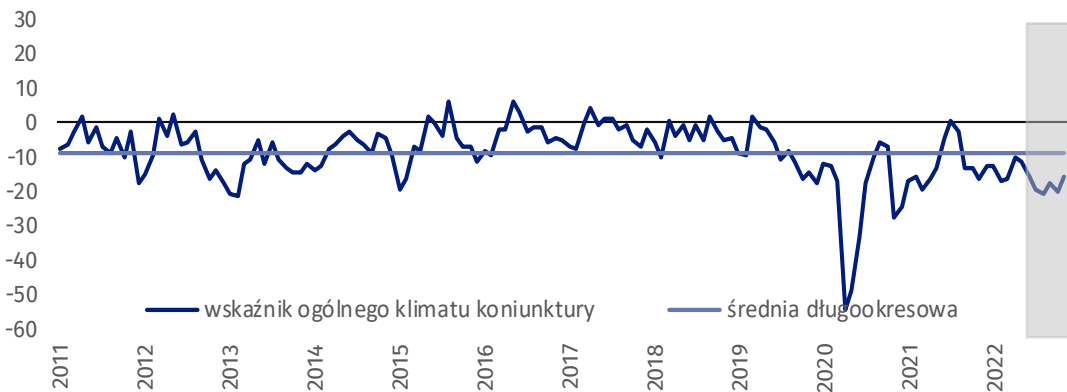
Handel hurtowy (wykres 3)

W listopadzie wskaźnik ogólnego klimatu koniunktury kształtuje się na poziomie minus 7,8, tj. niższym niż przed miesiącem (minus 6,0).



Handel detaliczny (wykres 4)

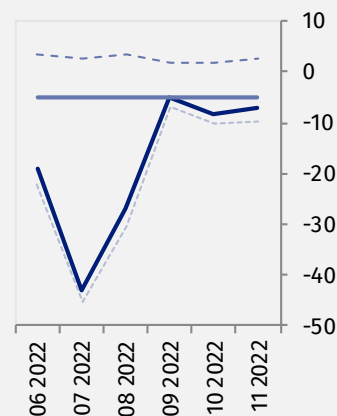
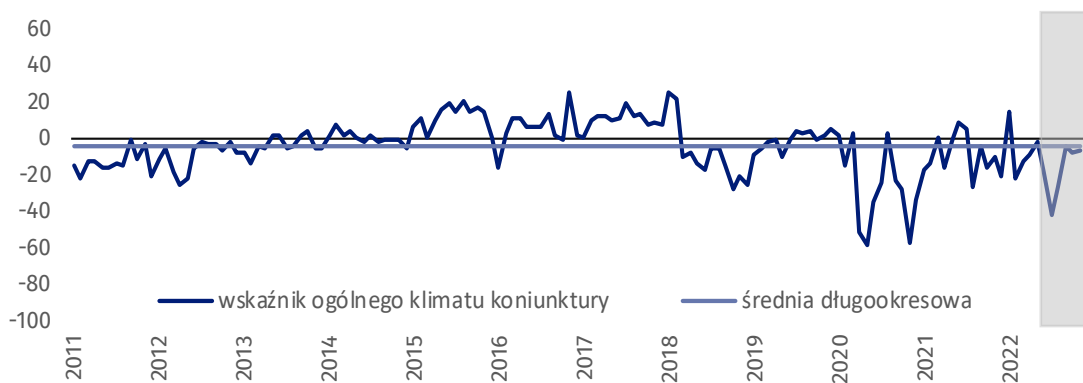
W bieżącym miesiącu wskaźnik ogólnego klimatu koniunktury kształtuje się na poziomie minus 15,7, tj. wyższym niż w październiku (minus 20,0).





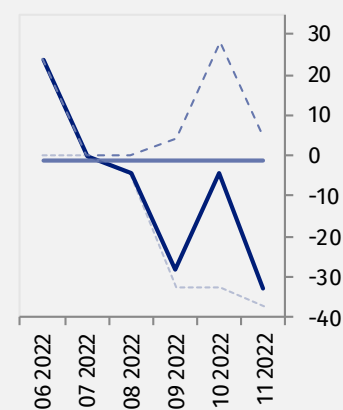
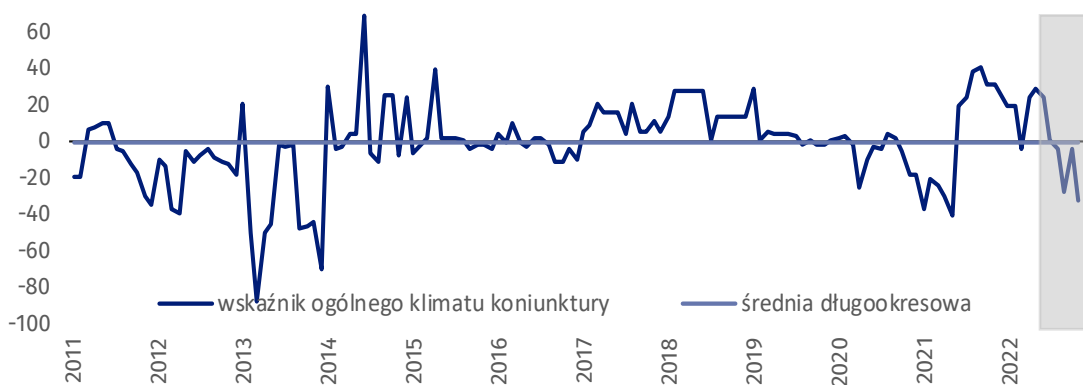
Transport i gospodarka magazynowa (wykres 5)

W listopadzie wskaźnik ogólnego klimatu koniunktury kształtuje się na poziomie minus 7,1, tj. podobnym jak przed miesiącem (minus 8,3).



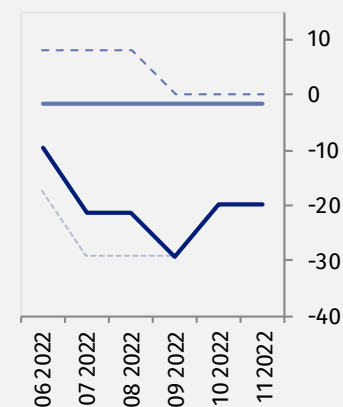
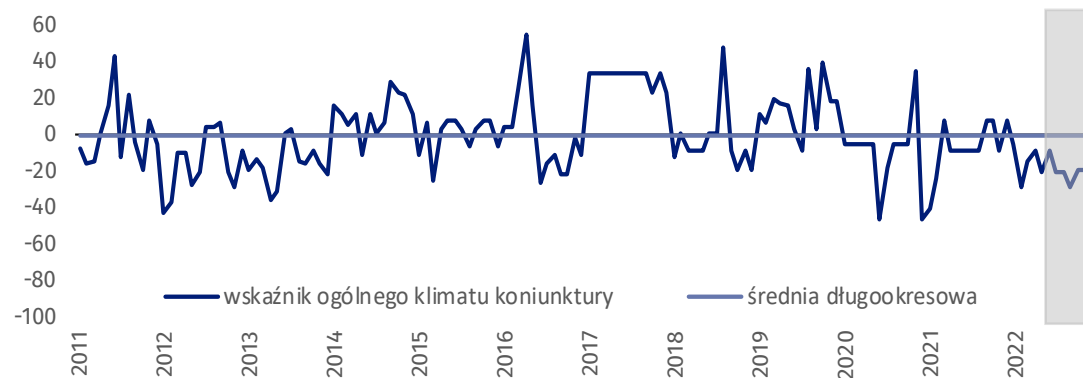
Zakwaterowanie i gastronomia (wykres 6)

W bieżącym miesiącu wskaźnik ogólnego klimatu koniunktury kształtuje się na poziomie minus 32,6, tj. niższym niż w październiku (minus 4,4).



Informacja i komunikacja (wykres 7)

Wskaźnik ogólnego klimatu koniunktury kształtuje się na poziomie minus 19,9, tj. takim samym jak w październiku (minus 19,9).



Tablica 1. Wskaźniki ogólnego klimatu koniunktury według rodzaju działalności






WYSZCZEGÓLNIENIE		Analogiczny miesiąc ubiegłego roku	Ubiegły miesiąc	Bieżący miesiąc	Średnia długookresowa
Przetwórstwo przemysłowe 	wskaźnik ogólnego klimatu koniunktury	-13,9	-19,5	-19,9	4,3
	składowa "diagnostyczna" wskaźnika	-5,8	-11,7	-15,2	3,1
	składowa "prognostyczna" wskaźnika	-22,0	-27,2	-24,6	5,5
Budownictwo 	wskaźnik ogólnego klimatu koniunktury	-9,4	-4,4	-5,1	-5,9
	składowa "diagnostyczna" wskaźnika	2,5	9,9	6,7	-5,4
	składowa "prognostyczna" wskaźnika	-21,3	-18,6	-16,9	-6,3
Handel hurtowy 	wskaźnik ogólnego klimatu koniunktury	-1,1	-6,0	-7,8	8,3
	składowa "diagnostyczna" wskaźnika	9,6	14,2	10,7	18,0
	składowa "prognostyczna" wskaźnika	-11,7	-26,1	-26,3	-1,3
Handel detaliczny 	wskaźnik ogólnego klimatu koniunktury	-16,2	-20,0	-15,7	-8,9
	składowa "diagnostyczna" wskaźnika	-9,3	-10,8	-7,4	-7,4
	składowa "prognostyczna" wskaźnika	-23,1	-29,1	-24,0	-10,5
Transport i gospodarka magazynowa 	wskaźnik ogólnego klimatu koniunktury	-10,3	-8,3	-7,1	-4,8
	składowa "diagnostyczna" wskaźnika	9,0	-3,1	-3,3	-1,4
	składowa "prognostyczna" wskaźnika	-29,6	-13,5	-10,9	-8,2
Zakwaterowanie i gastronomia 	wskaźnik ogólnego klimatu koniunktury	31,4	-4,4	-32,6	-1,4
	składowa "diagnostyczna" wskaźnika	37,5	56,4	0,0	-2,7
	składowa "prognostyczna" wskaźnika	25,2	-65,2	-65,2	-0,1
Informacja i komunikacja 	wskaźnik ogólnego klimatu koniunktury	-8,8	-19,9	-19,9	-1,4
	składowa "diagnostyczna" wskaźnika	0,0	0,0	0,0	12,1
	składowa "prognostyczna" wskaźnika	-17,5	-39,7	-39,7	-15,0

Aneks

Pogłębione pytania o aktualne zagadnienia gospodarcze oraz wpływ wojny w Ukrainie na koniunkturę – oceny i oczekiwania






Badanie zostało przeprowadzone od 1 do 10 dnia bieżącego miesiąca na próbie jednostek przemysłowych, budowlanych, handlowych i usługowych. Pytania zostały podzielone na dwie sekcje – pytań dotyczących wpływu wojny w Ukrainie na koniunkturę gospodarczą oraz pytań dotyczących rynku pracy. Odpowiedzi na cały dodatkowy blok pytań są udzielane na zasadzie dobrowolności. W poniższej tabeli we wszystkich pytaniach prezentowany jest procent (ważony) odpowiedzi respondentów na dany wariant. Dane zostały zagregowane zgodnie z metodologią agregacji (ważenia) stosowaną standardowo w badaniu koniunktury gospodarczej.

Tablica 2. Pogłębione pytania o aktualne zagadnienia gospodarcze

Pytania	    				
	Przetwórstwo przemysłowe	Budownictwo	Handel hurtowy	Handel detaliczny	Usługi
PYTANIA O WPŁYW WOJNY W UKRAINIE					
1. Negatywne skutki wojny w Ukrainie i jej konsekwencje dla prowadzonej przez Państwa firmę działalności gospodarczej będą w bieżącym miesiącu:					
brak negatywnych skutków	0,0	2,0	0,0	4,5	75,6
nieznaczne	69,1	92,1	94,0	78,5	12,2
poważne	25,1	3,9	6,0	4,5	12,2
zagrożające stabilności firmy	5,8	2,0	0,0	12,5	0,0
suma (brak negatywnych skutków + nieznaczne)	69,1	94,1	94,0	83,0	87,8
suma (poważne + zagrożające stabilności firmy)	30,9	5,9	6,0	17,0	12,2
2. Z zaobserwowanych w ostatnim miesiącu negatywnych skutków wojny w Ukrainie najbardziej do Państwa firmy odnoszą się:					
spadek sprzedaży / spadek przychodów	9,2	3,9	6,0	0,0	5,6
wzrost kosztów	66,7	53,4	47,9	47,4	41,1
zakłócenie w łańcuchu dostaw	66,5	31,7	36,0	25,9	12,2
duże zaburzenia organizacyjne w funkcjonowaniu przedsiębiorstwa	0,0	2,0	0,0	0,0	0,0
problemy z bieżącym finansowaniem	0,0	5,9	13,6	0,0	0,0
nadmierne zapasy	1,7	0,0	6,0	0,0	0,0
zerwanie umów ze wschodnimi kontrahentami	19,9	0,0	16,4	0,0	0,0
3. Jeżeli w Państwa firmie są zatrudnieni pracownicy z Ukrainy, to czy w związku z wojną w Ukrainie zaobserwowali Państwo w ubiegłym miesiącu:¹					
odpływ pracowników z Ukrainy	53,2	15,7	0,0	0,0	11,1
nieznaczny	47,4	15,7	0,0	0,0	11,1
poważny	5,8	0,0	0,0	0,0	0,0
napływ pracowników z Ukrainy	53,2	11,8	0,0	0,0	11,1
nieznaczny	53,2	11,8	0,0	0,0	11,1
poważny	0,0	0,0	0,0	0,0	0,0
nie dotyczy	46,8	45,7	100,0	100,0	36,6

¹ Dopuszczalne było równoczesne zaznaczenie po jednej odpowiedzi dla każdego z wariantów („odpływ” i „napływ”), w związku z tym suma wariantów może przekroczyć 100%. Odpowiedź „nie dotyczy” zaznaczana była w przypadku, gdy firma nie zatrudnia pracowników z Ukrainy lub nie zaobserwowała w ubiegłym miesiącu ich „odpływu” czy „napływu”.

Tablica 2. Pogłębione pytania o aktualne zagadnienia gospodarcze (dok.)

Pytania					
	Przetwórstwo przemysłowe	Budownictwo	Handel hurtowy	Handel detaliczny	Usługi
RYNEK PRACY					
4. Czy zamierzają Państwo w najbliższych trzech miesiącach:					
w przypadku pracowników niewykwalifikowanych (relatywnie łatwych do zastąpienia) – w porównaniu z aktualną sytuacją:					
zwiększyć zatrudnienie	15,9	0,0	0,0	0,0	0,0
utrzymać zatrudnienie	82,4	92,2	100,0	86,6	100,0
ograniczyć zatrudnienie	1,7	7,8	0,0	13,4	0,0
w przypadku pracowników wykwalifikowanych (relatywnie trudnych do zastąpienia) – w porównaniu z aktualną sytuacją:					
zwiększyć zatrudnienie	18,5	3,9	19,6	0,0	0,0
utrzymać zatrudnienie	81,5	92,2	80,4	95,5	100,0
ograniczyć zatrudnienie	0,0	3,9	0,0	4,5	0,0
5. Które z poniższych czynników i w jakim stopniu wpłyną na poziom wynagrodzenia pracowników w Państwa firmie w najbliższych trzech miesiącach:					
w istotnym stopniu					
utrzymanie realnej wartości wynagrodzeń (podwyżki i inflacyjne)	55,8	43,5	45,2	17,9	13,3
sytuacja finansowa firmy	52,6	39,6	47,9	47,4	36,6
utrzymanie konkurencyjnych płac	64,1	15,7	36,0	17,0	0,0
inne	11,6	13,9	13,6	0,0	5,6
w małym stopniu/ brak wpływu					
utrzymanie realnej wartości wynagrodzeń (podwyżki i inflacyjne)	21,7	15,9	36,0	21,5	23,3
sytuacja finansowa firmy	25,7	17,9	19,6	4,5	5,6
utrzymanie konkurencyjnych płac	35,9	31,8	31,6	13,4	12,2
inne	56,7	31,6	41,9	25,9	12,2
6. . W jakim stopniu Państwa decyzje w zakresie zatrudnienia i wynagrodzeń w najbliższych trzech miesiącach oparte są:					
w istotnym stopniu					
na podstawie bieżących danych	74,3	29,6	61,6	34,9	36,6
na podstawie oczekiwań dotyczących zmian jakie mogą nastąpić w długim okresie (rok)	37,6	10,0	22,3	17,9	24,4
w małym stopniu/ brak wpływu					
na podstawie bieżących danych	25,7	31,8	19,6	17,0	11,1
na podstawie oczekiwań dotyczących zmian jakie mogą nastąpić w długim okresie (rok)	56,7	51,4	45,2	21,5	23,3

W przypadku cytowania danych Głównego Urzędu Statystycznego prosimy o zamieszczenie informacji: „Źródło danych GUS”, a w przypadku publikowania obliczeń dokonanych na danych opublikowanych przez GUS prosimy o zamieszczenie informacji: „Opracowanie własne na podstawie danych GUS”.

Opracowanie merytoryczne:
Urząd Statystyczny w Zielonej Górze

Dyrektor Roman Fedak
Tel: 68 322 31 12

Rzeczposzechnianie:
Rzecznik Prasowy Prezesa GUS

Karolina Banaszek
Tel: 695 255 011

Wydział Współpracy z Mediami

Tel: 22 608 38 04

e-mail: obslugaprasowa@stat.gov.pl



www.stat.gov.pl



[@GUS_STAT](https://twitter.com/GUS_STAT)



[@GlownyUrzadStatystyczny](https://www.facebook.com/GlownyUrzadStatystyczny)



[gus_stat](https://www.instagram.com/gus_stat)



[glownyurządstatystycznygus](https://www.youtube.com/glownyurządstatystycznygus)



[glownyurządstatystyczny](https://www.linkedin.com/company/glownyurządstatystyczny)

Powiązane opracowania

[Koniunktura gospodarcza w przetwórstwie przemysłowym, budownictwie, handlu i usługach](#)

Informacje sygnałne – opinie formułowane przez jednostki z siedzibą w danym województwie dostępne na stronach Urzędów Statystycznych

[Infografika – Koniunktura gospodarcza w Polsce](#)

[Badanie koniunktury gospodarczej – zeszyt metodologiczny](#)

Temat dostępny w bazach danych

[Dziedzinowa Baza Wiedzy Koniunktura Gospodarcza](#)

[Bank Danych Makroekonomicznych \(BDM\)](#)

Ważniejsze pojęcia dostępne w słowniku

[Koniunktura gospodarcza](#)