

**KONIUNKTURA GOSPODARCZA**

w styczniu 2014 r.

opinie formułowane przez jednostki, których siedziba znajduje się  
w WOJEWÓDZTWIE OPOLSKIM

Przedsiębiorstwa z siedzibą w województwie opolskim ogólny klimat koniunktury w **przetwórstwie przemysłowym** oceniają w styczniu pozytywnie, wobec negatywnych opinii sprzed miesiąca. Zarówno oceny bieżące, jak i przewidywania dotyczące portfela zamówień i produkcji są korzystne, lepsze od formułowanych w grudniu. Bieżąca sytuacja finansowa jest nieco bardziej niekorzystna niż w ubiegłym miesiącu, jej prognozy są nieznacznie pozytywne, wobec pesymistycznych przewidywań z grudnia. Przedsiębiorcy planują niewielki wzrost zatrudnienia. Ceny wyrobów przemysłowych mogą rosnąć.

Ogólny klimat koniunktury w **budownictwie** oceniany jest w styczniu negatywnie, podobnie jak w grudniu. Prognozy portfela zamówień, produkcji budowlano-montażowej oraz sytuacji finansowej są mniej pesymistyczne od formułowanych w ubiegłym miesiącu. Odpowiednie diagnozy są bardziej niekorzystne od ocen zgłaszanych w grudniu. Przedsiębiorcy zapowiadają mniej znaczący niż planowano przed miesiącem spadek zatrudnienia. Ceny robót budowlano-montażowych mogą zmniejszać się nieco wolniej niż oczekiwano w grudniu.

Ogólny klimat koniunktury w **handlu hurtowym** w styczniu oceniany jest optymistycznie, wobec negatywnych opinii w grudniu. Diagnozy i prognozy sprzedaży są pozytywne, lepsze od niekorzystnych opinii sygnalizowanych przed miesiącem. Oceny bieżące oraz przewidywania dotyczące sytuacji finansowej są mniej pesymistyczne od formułowanych w grudniu. W najbliższych trzech miesiącach zatrudnienie może rosnać szybciej niż zapowiadano w ubiegłym miesiącu. Wzrost cen może być nieznaczny i zbliżony do oczekiwanego w grudniu.

Oceny ogólnego klimatu koniunktury w **handlu detalicznym** są nieco bardziej pesymistyczne niż w grudniu. Pogarszają się niekorzystne prognozy sprzedaży i sytuacji finansowej. Diagnozy w tym zakresie są mniej negatywne od sygnalizowanych w ubiegłym miesiącu. Skala spadku zatrudnienia planowana miesiąc wcześniej może się nieznacznie zmniejszyć. Przedsiębiorcy przewidują, iż ceny towarów mogą nadal rosnąć.

Oceny koniunktury sygnalizowane w styczniu przez firmy z sekcji **działalność związana z zakwaterowaniem i usługami gastronomicznymi, informacja i komunikacja oraz transport i gospodarka magazynowa** są pozytywne, lepsze od formułowanych przed miesiącem i przed rokiem.

W **przetwórstwie przemysłowym** badaniem objęte są podmioty o liczbie pracujących 10 i więcej osób. W pozostałych badaniach (**budownictwo, handel hurtowy i detaliczny, usługi**) uczestniczą również podmioty o liczbie pracujących do 9 osób.

**Przetwórstwo przemysłowe** — sekcja C; **Budownictwo** — sekcja F; **Handel hurtowy** — dział 46; **Handel detaliczny** — działy 45 i 47

**Usługi** — sekcje: H — Transport i gospodarka magazynowa, I — Działalność związana z zakwaterowaniem i usługami gastronomicznymi, J — Informacja i komunikacja, K — Działalność finansowa i ubezpieczeniowa, L — Działalność związana z obsługą rynku nieruchomości, M — Działalność profesjonalna, naukowa i techniczna, N — Działalność w zakresie usług administrowania i działalność wspierająca, P — Edukacja, Q — Opieka zdrowotna i pomoc społeczna, R — Działalność związana z kulturą, rozrywką i rekreacją, S — Pozostała działalność usługowa

Opracowanie:

Departament Przedsiębiorstw

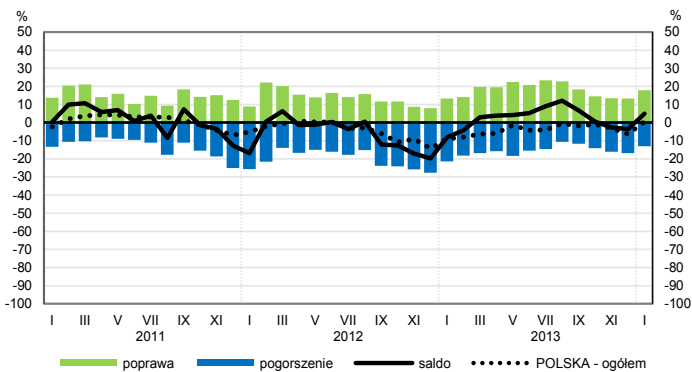
Kontakt w sprawach merytorycznych:

Hanna Sękowska tel. 22 608 36 51, Magdalena Świącka tel. 22 608 35 50, Olga Gaca tel. 22 608 36 51,

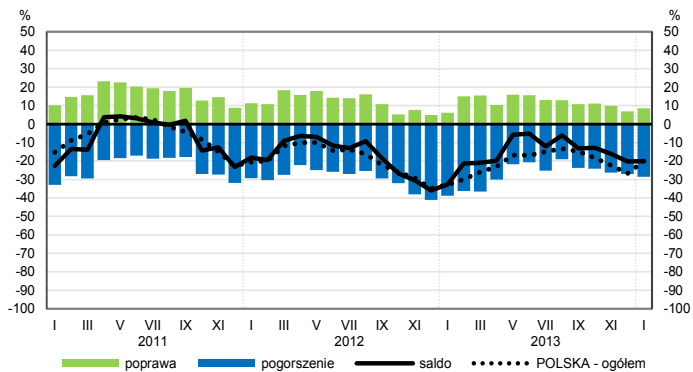
Hubert Stefaniak tel. 22 608 35 50, Łukasz Gontarz tel. 22 608 36 51.

# OGÓLNY KLIMAT KONIUNKTURY WEDŁUG SEKCJI / DZIAŁÓW PKD

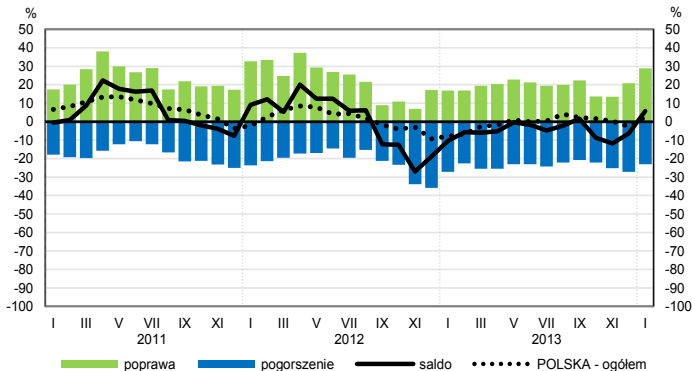
## Przetwórstwo przemysłowe (sekcja C)



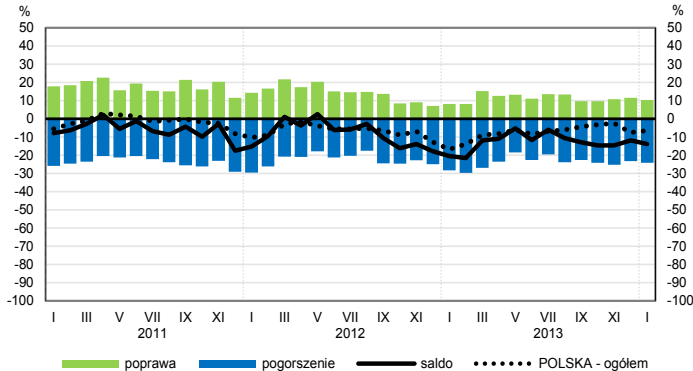
## Budownictwo (sekcja F)



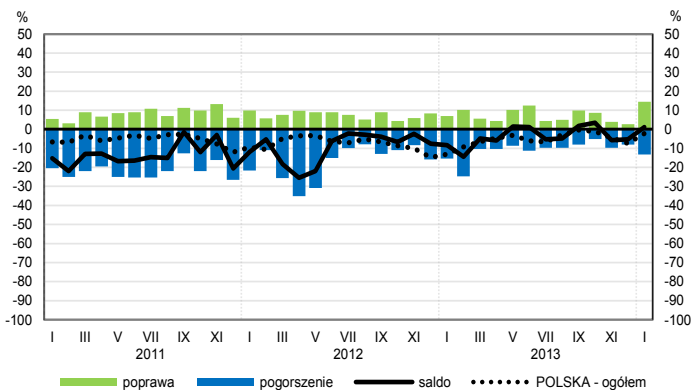
## Handel hurtowy (dział 46)



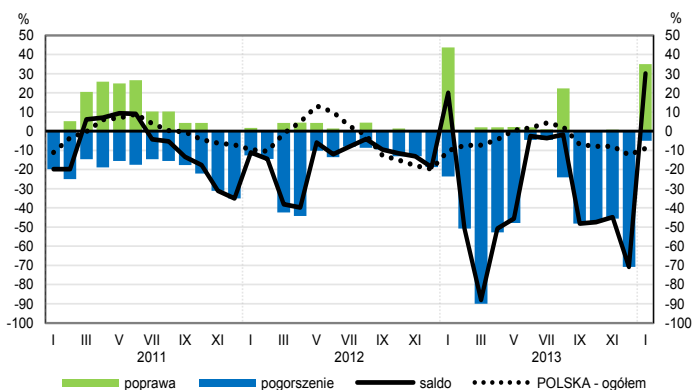
## Handel detaliczny (dział 45+47)



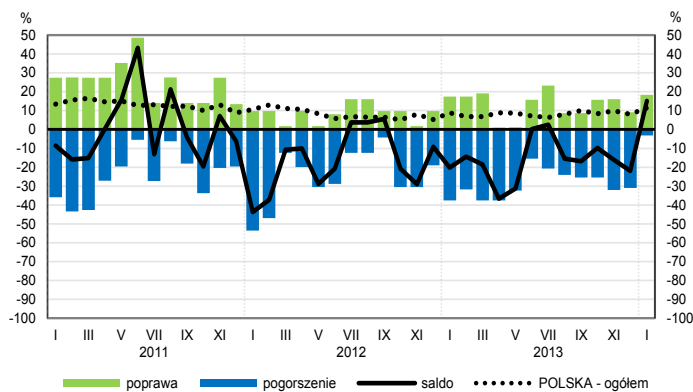
## Transport i gospodarka magazynowa (sekcja H)



## Zakwaterowanie i gastronomia (sekcja I)

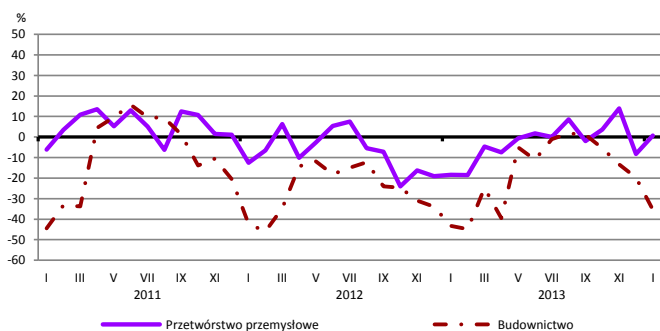


## Informacja i komunikacja (sekcja J)

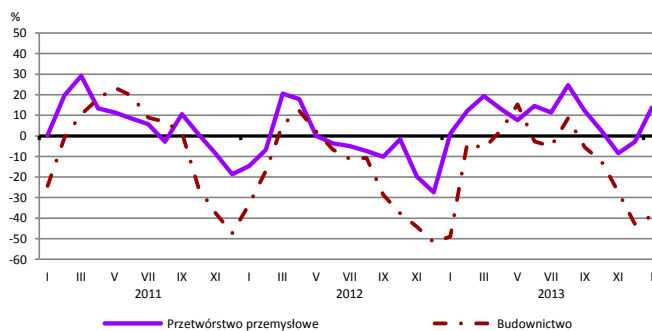


# WYBRANE WSKAŹNIKI WEDŁUG SEKCJI / DZIAŁÓW PKD

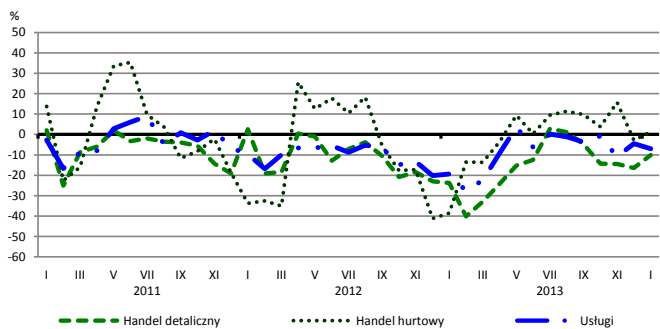
## Bieżąca produkcja



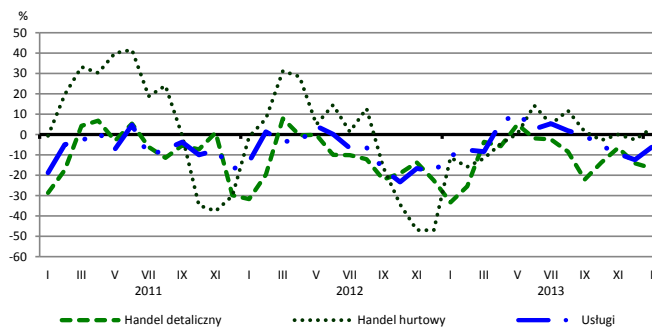
## Przewidywana produkcja



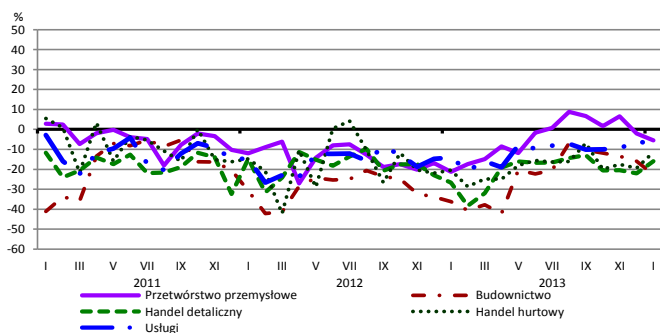
## Bieżąca sprzedaż



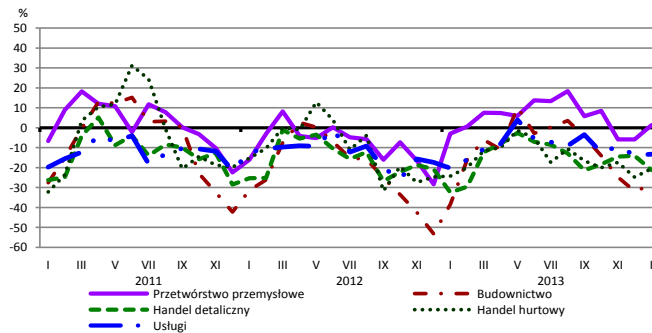
## Przewidywana sprzedaż



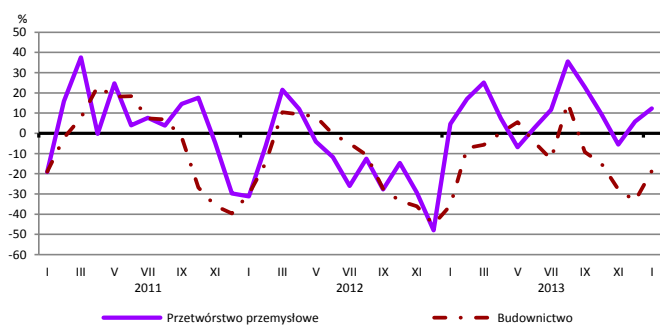
## Bieżąca sytuacja finansowa



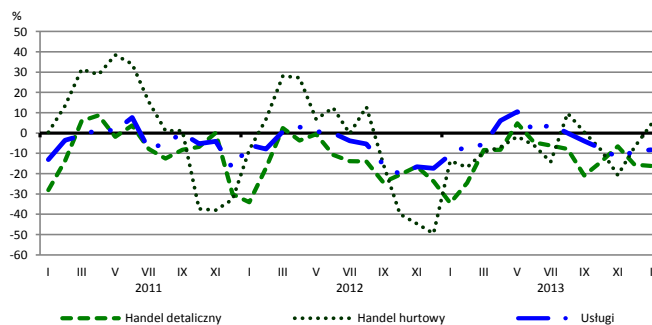
## Przewidywana sytuacja finansowa



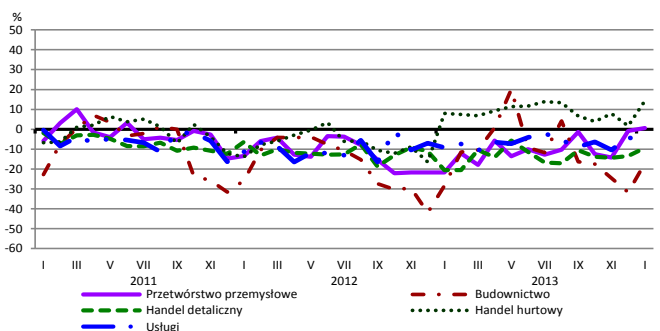
## Przewidywany portfel zamówień na rynku krajowym



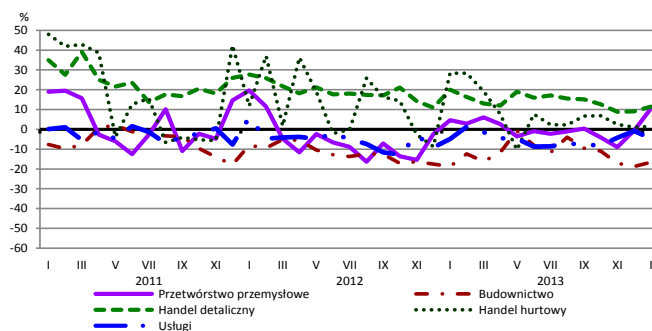
## Przewidywany popyt



## Przewidywane zatrudnienie

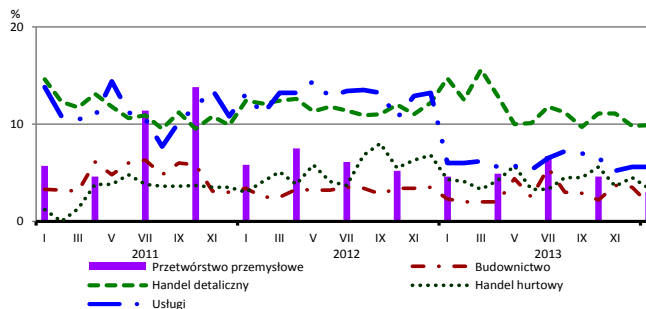


## Przewidywane ceny

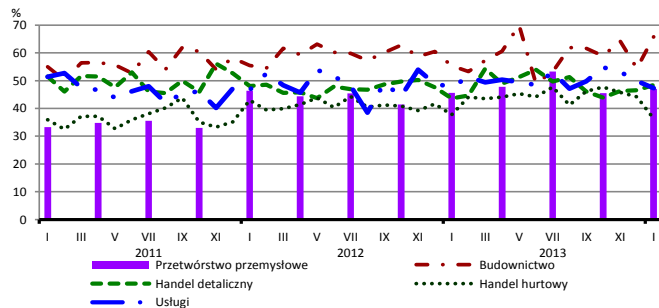


# BARIERY DZIAŁALNOŚCI GOSPODARCZEJ

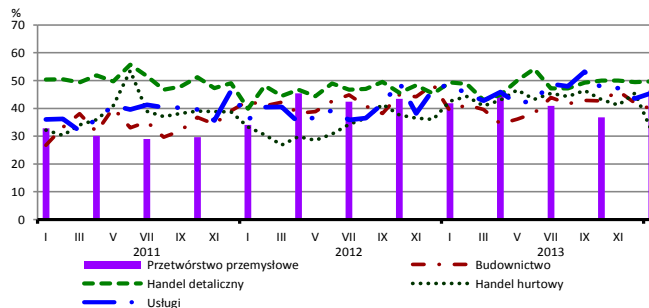
## Brak barier



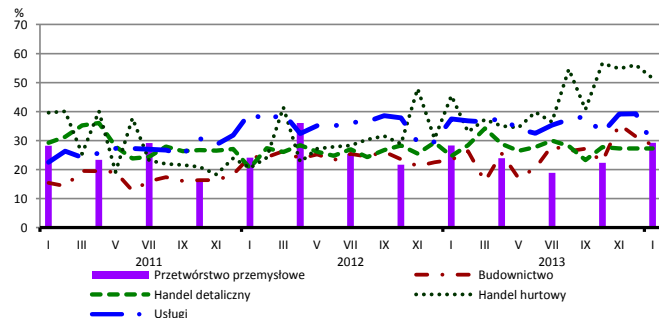
## Koszty zatrudnienia



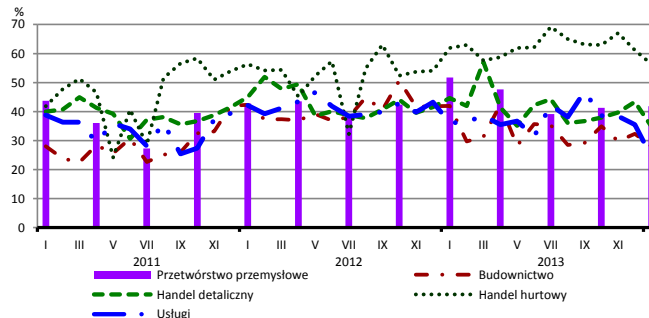
## Wysokie obciążenia na rzecz budżetu



## Niejasne i niespójne przepisy prawne



## Niepewność ogólnej sytuacji gospodarczej



Największy odsetek przedsiębiorców **nieodczuwających żadnych barier w prowadzeniu bieżącej działalności gospodarczej** w styczniu br. jest odnotowany w jednostkach prowadzących działalność z zakresu handlu detalicznego (9,9%), w dalszej kolejności – usług (5,6%), handlu hurtowego (3,4%), przemysłu (3,0%), budownictwa (1,8%).

W jednostkach z zakresu **przetwórstwa przemysłowego**, które nie sygnalizują braku utrudnień swojej działalności, najczęściej zgłaszanymi barierami są koszty zatrudnienia (47% w styczniu br., 46% przed rokiem), wysokie obciążenia na rzecz budżetu (46% w styczniu br., 42% w analogicznym miesiącu ub. r.) oraz niedostateczny popyt na rynku zagranicznym (46% w styczniu br., 44% przed rokiem). Bariery, której znaczenie spadło w skali roku w największym stopniu są problemy finansowe (z 27% do 13%), a wzrosło – bariery związanej z niedoborem wykwalifikowanych pracowników (z 19% do 28%).

Największe trudności napotykane przez przedsiębiorstwa **budowlano-montażowe** zgłaszające bariery związane są z kosztami zatrudnienia (66% w styczniu br., 55% w analogicznym miesiącu ub. r. – jest to bariera, której znaczenie w skali roku wzrosło w największym stopniu). W skali roku w największym stopniu spadło znaczenie barier związanych z niepewnością ogólnej sytuacji gospodarczej (z 42% do 28%) oraz niedostatecznym popytem (z 53% do 43%).

Podmioty prowadzące działalność w zakresie **handlu hurtowego** najczęściej wskazują trudności związane z konkurencją na rynku (barierę tę sygnalizuje 64% przedsiębiorstw w styczniu br., 58% w analogicznym miesiącu ub. r.). W skali roku najbardziej wzrosło znaczenie barier związanych z wysokimi cenami i obciążeniami importowymi (z 4% do 27%) oraz problemami z zakupem towarów (z 6% do 25%), a spadło – bariery związanej z trudnościami w rozrachunkach z kontrahentami (z 62% do 32%).

Przedsiębiorcy prowadzący działalność z zakresu **handlu detalicznego** najbardziej odczuwają bariery związane z konkurencją na rynku (barierę tę sygnalizuje w styczniu br. 56% przedsiębiorstw, 59% w analogicznym miesiącu ub. r.). Bariery, której znaczenie w skali roku wzrosło w największym stopniu są koszty zatrudnienia (z 44% do 48%), a spadło – bariery związanej z niepewnością ogólnej sytuacji gospodarczej (z 45% do 35%).

Największe trudności wskazywane przez firmy **usługowe** zgłaszające bariery związane są z kosztami zatrudnienia (47% w styczniu br., 48% w analogicznym okresie ub. r.) oraz wysokimi obciążeniami na rzecz budżetu (46% w styczniu br., 49% przed rokiem). W porównaniu ze styczniem ub. r. w największym stopniu spadło znaczenie barier związanych z niedostatecznym popytem (z 46% do 33%) oraz niepewnością ogólnej sytuacji gospodarczej (z 36% do 24%).