

# Koniunktura gospodarcza, opinie formułowane przez jednostki z siedzibą w województwie OPOLSKIM – wrzesień 2022 r.

Pogłębione pytania o aktualne zagadnienia gospodarcze oraz wpływ wojny w Ukrainie na koniunkturę – oceny i oczekiwania

30.09.2022 r.

↓ -21,9

Wskaźnik ogólnego klimatu koniunktury gospodarczej w przetwórstwie przemysłowym

W większości badanych obszarów przedsiębiorcy we wrześniu oceniają koniunkturę gorzej niż w sierpniu. Największe pogorszenie ocen nastąpiło w zakwaterowaniu i gastronomii, największa poprawa – w transporcie i gospodarce magazynowej. W większości obszarów oceny bieżące („diagnozy”) poprawiły się, natomiast oczekiwania („prognozy”) pogorszyły się.

Do badania za bieżący miesiąc – odpowiedzi udzielane w okresie od 1 do 10 dnia bm. – dołączono moduł pytań diagnozujących wpływ wojny w Ukrainie na koniunkturę gospodarczą oraz dotyczących inwestycji (wyniki w Aneksie).

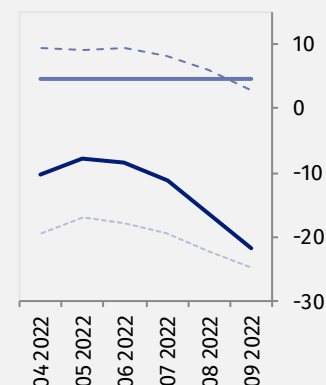
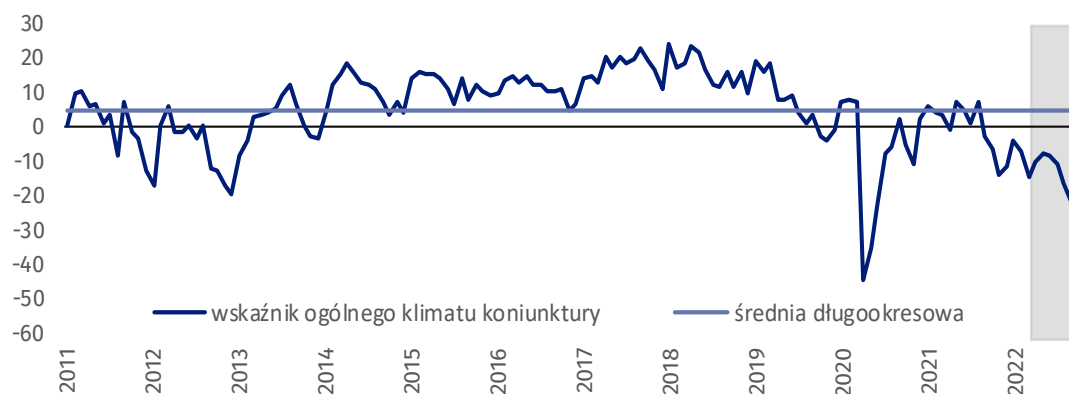
Wskaźnik ogólnego klimatu koniunktury i jego składowe w ostatnich sześciu miesiącach

— wskaźnik ogólnego klimatu koniunktury  
— średnia długookresowa  
- - - poprawa [%]  
- - - - pogorszenie [%]



## Przetwórstwo przemysłowe (wykres 1)

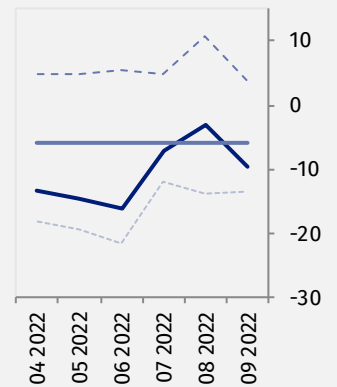
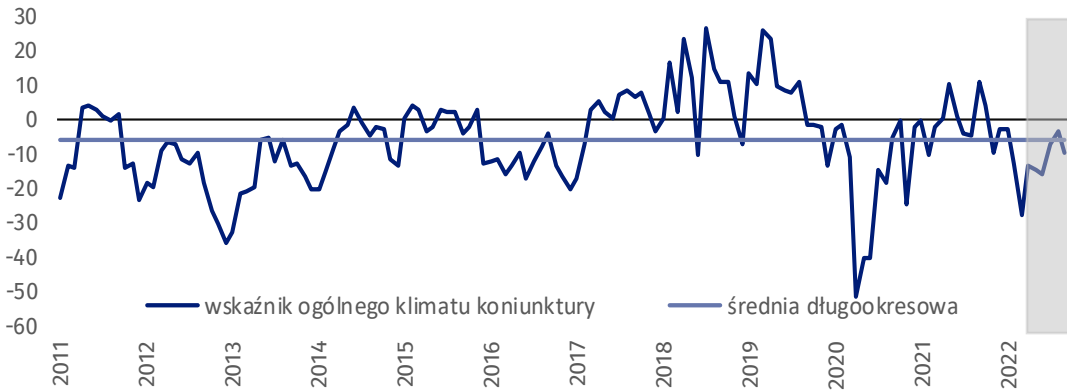
Wskaźnik ogólnego klimatu koniunktury kształtuje się na poziomie minus 21,9, tj. niższym niż przed miesiącem (minus 16,4). Od czterech miesięcy oceny w tym zakresie nie zwiększają się.





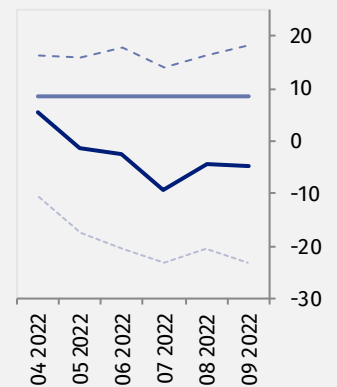
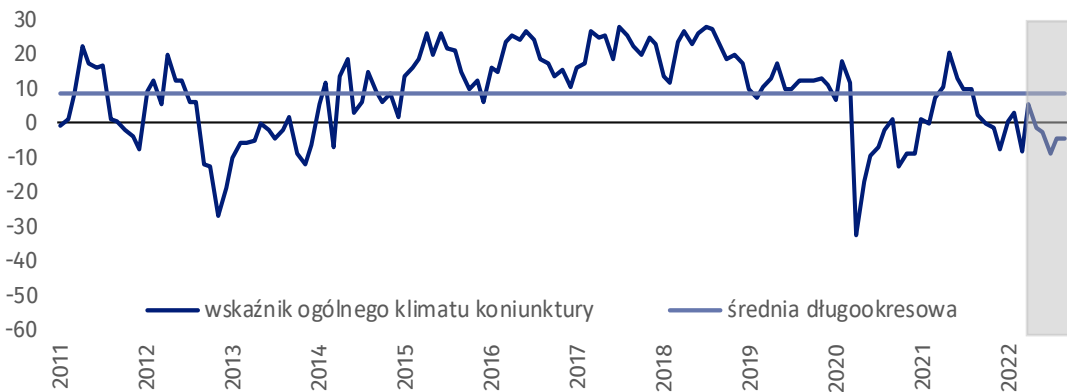
### Budownictwo (wykres 2)

We wrześniu wskaźnik ogólnego klimatu koniunktury kształtuje się na poziomie minus 9,7, tj. niższym niż w sierpniu (minus 3,1) oraz niższym niż we wrześniu ostatnich ośmiu lat.



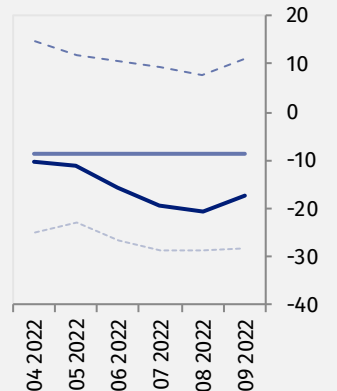
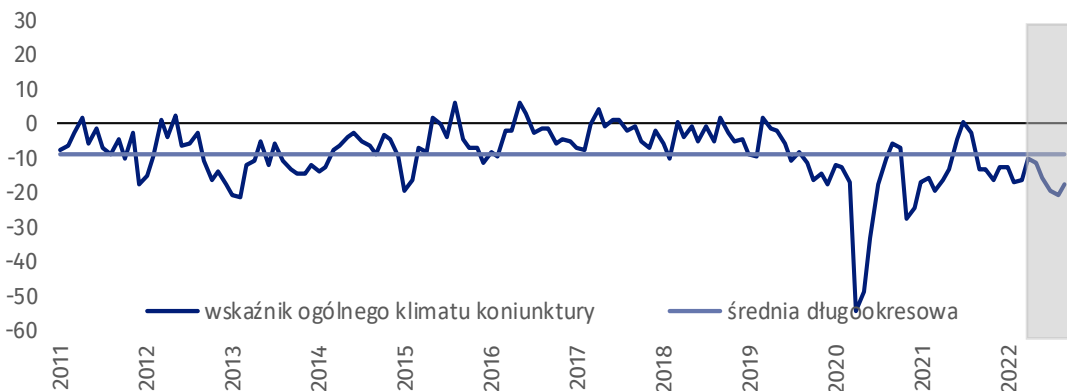
### Handel hurtowy (wykres 3)

We wrześniu wskaźnik ogólnego klimatu koniunktury kształtuje się na poziomie minus 4,8, tj. podobnym jak przed miesiącem (minus 4,5), ale niższym niż we wrześniu ostatnich dziewięciu lat.



### Handel detaliczny (wykres 4)

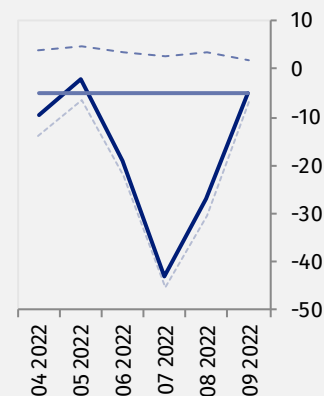
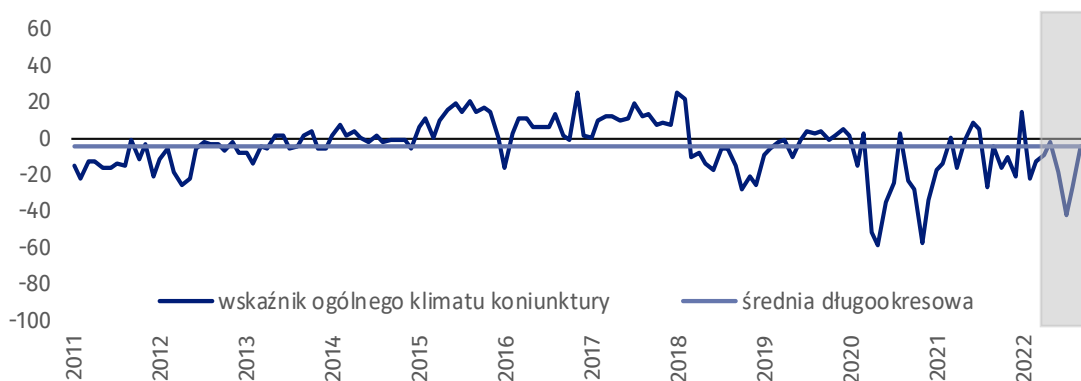
W bieżącym miesiącu wskaźnik ogólnego klimatu koniunktury kształtuje się na poziomie minus 17,5, tj. wyższym niż w sierpniu (minus 20,8).





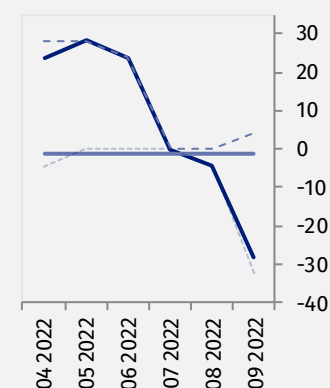
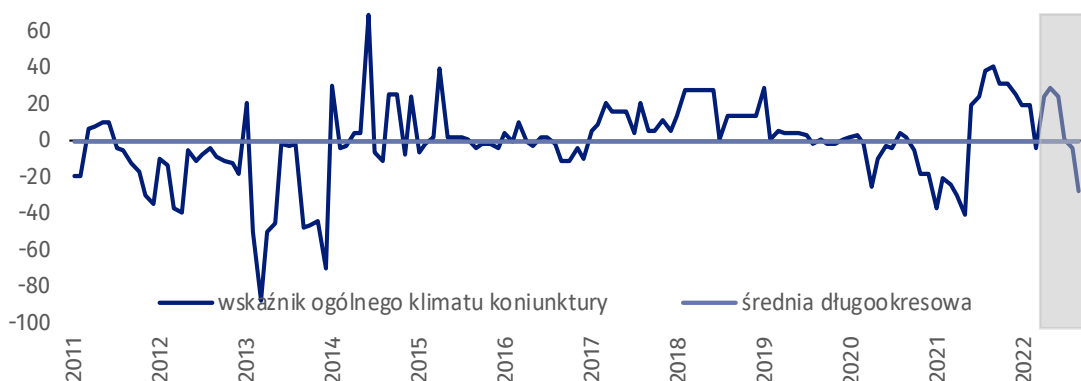
### Transport i gospodarka magazynowa (wykres 5)

We wrześniu wskaźnik ogólnego klimatu koniunktury kształtuje się na poziomie minus 5,1, tj. wyższym niż przed miesiącem (minus 26,9), ale podobnym jak we wrześniu 2021 r.



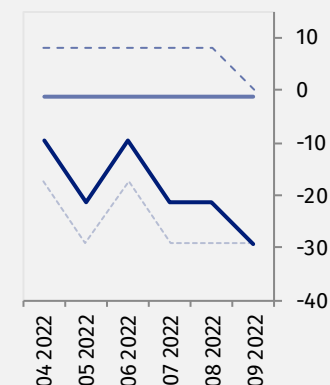
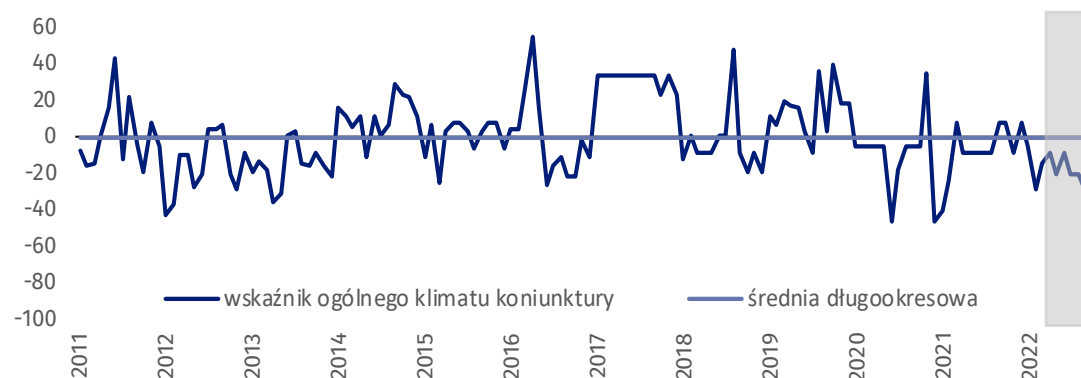
### Zakwaterowanie i gastronomia (wykres 6)

W bieżącym miesiącu wskaźnik ogólnego klimatu koniunktury kształtuje się na poziomie minus 28,2, tj. niższym niż w sierpniu (minus 4,4) oraz niższym niż we wrześniu ostatnich ośmiu lat. Od czterech miesięcy notowany jest spadek ocen w tym zakresie.








### Informacja i komunikacja (wykres 7)

Wskaźnik ogólnego klimatu koniunktury kształtuje się na poziomie minus 29,2, tj. niższym niż w sierpniu (minus 21,4).



**Tablica 1. Wskaźniki ogólnego klimatu koniunktury według rodzaju działalności**






WYSZCZEGÓLNIENIE		Analogiczny miesiąc ubiegłego roku	Ubiegły miesiąc	Bieżący miesiąc	Średnia długookresowa
<b>Przetwórstwo przemysłowe</b> 	wskaźnik ogólnego klimatu koniunktury	-2,8	-16,4	<b>-21,9</b>	4,7
	składowa "diagnostyczna" wskaźnika	-0,9	-9,7	<b>-12,8</b>	3,4
	składowa "prognostyczna" wskaźnika	-4,6	-23,1	<b>-31,0</b>	5,9
<b>Budownictwo</b> 	wskaźnik ogólnego klimatu koniunktury	11,3	-3,1	<b>-9,7</b>	-5,9
	składowa "diagnostyczna" wskaźnika	5,1	7,5	<b>-3,2</b>	-5,6
	składowa "prognostyczna" wskaźnika	17,4	-13,7	<b>-16,1</b>	-6,2
<b>Handel hurtowy</b> 	wskaźnik ogólnego klimatu koniunktury	2,6	-4,5	<b>-4,8</b>	8,6
	składowa "diagnostyczna" wskaźnika	19,4	14,2	<b>17,3</b>	18,1
	składowa "prognostyczna" wskaźnika	-14,2	-23,2	<b>-26,9</b>	-1,0
<b>Handel detaliczny</b> 	wskaźnik ogólnego klimatu koniunktury	-13,5	-20,8	<b>-17,5</b>	-8,8
	składowa "diagnostyczna" wskaźnika	-9,5	-12,9	<b>-10,0</b>	-7,3
	składowa "prognostyczna" wskaźnika	-17,4	-28,7	<b>-25,0</b>	-10,2
<b>Transport i gospodarka magazynowa</b> 	wskaźnik ogólnego klimatu koniunktury	-4,6	-26,9	<b>-5,1</b>	-4,8
	składowa "diagnostyczna" wskaźnika	5,7	-1,7	<b>0,0</b>	-1,4
	składowa "prognostyczna" wskaźnika	-14,9	-52,1	<b>-10,1</b>	-8,2
<b>Zakwaterowanie i gastronomia</b> 	wskaźnik ogólnego klimatu koniunktury	40,6	-4,4	<b>-28,2</b>	-1,1
	składowa "diagnostyczna" wskaźnika	43,7	0,0	<b>8,8</b>	-3,1
	składowa "prognostyczna" wskaźnika	37,5	-8,8	<b>-65,2</b>	0,8
<b>Informacja i komunikacja</b> 	wskaźnik ogólnego klimatu koniunktury	7,5	-21,4	<b>-29,2</b>	-1,2
	składowa "diagnostyczna" wskaźnika	32,4	-23,6	<b>-23,6</b>	12,3
	składowa "prognostyczna" wskaźnika	-17,5	-19,1	<b>-34,8</b>	-14,6

## Aneks

# Pogłębione pytania o aktualne zagadnienia gospodarcze oraz wpływ wojny w Ukrainie na koniunkturę – oceny i oczekiwania






Badanie zostało przeprowadzone od 1 do 10 dnia bieżącego miesiąca na próbie jednostek przemysłowych, budowlanych, handlowych i usługowych. Pytania zostały podzielone na dwie sekcje – pytań dotyczących wpływu wojny w Ukrainie na koniunkturę gospodarczą oraz pytań dotyczących inwestycji. Odpowiedzi na cały dodatkowy blok pytań są udzielane na zasadzie dobrowolności. W poniższej tabeli we wszystkich pytaniach prezentowany jest procent (ważony) odpowiedzi respondentów na dany wariant. Dane zostały zagregowane zgodnie z metodologią agregacji (ważenia) stosowaną standardowo w badaniu koniunktury gospodarczej.

**Tablica 2. Pogłębione pytania o aktualne zagadnienia gospodarcze**

Pytania	 Przetwórstwo przemysłowe	 Budownictwo	 Handel hurtowy	 Handel detaliczny	 Usługi
<b>PYTANIA O WPŁYW WOJNY W UKRAINIE</b>					
<b>1. Negatywne skutki wojny w Ukrainie i jej konsekwencje dla prowadzonej przez Państwa firmę działalności gospodarczej będą w bieżącym miesiącu:</b>					
brak negatywnych skutków	0,0	0,0	39,3	3,8	6,7
nieznaczne	64,4	88,4	54,7	67,3	75,5
poważne	29,7	6,5	6,0	16,4	17,8
zagrożające stabilności firmy	5,9	5,1	0,0	12,5	0,0
suma (brak negatywnych skutków + nieznaczne)	64,4	88,4	94,0	71,1	82,2
suma (poważne + zagrożające stabilności firmy)	35,6	11,6	6,0	28,9	17,8
<b>2. Z zaobserwowanych w ostatnim miesiącu negatywnych skutków wojny w Ukrainie najbardziej do Państwa firmy odnoszą się:</b>					
spadek sprzedaży – spadek przychodów	19,0	5,1	40,9	12,5	12,2
wzrost kosztów	80,0	51,1	94,0	48,0	41,1
zakłócenie w łańcuchu dostaw	36,2	29,5	63,2	24,0	12,2
duże zaburzenia organizacyjne w funkcjonowaniu przedsiębiorstwa	0,0	3,0	6,0	12,5	5,6
problemy z bieżącym finansowaniem	1,7	5,1	6,0	12,5	0,0
nadmierne zapasy	4,1	0,0	0,0	0,0	0,0
zerwanie umów ze wschodnimi kontrahentami	19,4	0,0	57,2	0,0	0,0
<b>3. Jeżeli w Państwa firmie są zatrudnieni pracownicy z Ukrainy, to czy w związku z wojną w Ukrainie zaobserwowali Państwo w ubiegłym miesiącu:<sup>1</sup></b>					
odpływ pracowników z Ukrainy	36,0	16,2	0,0	0,0	17,8
nieznaczny	36,0	16,2	0,0	0,0	12,2
poważny	0,0	0,0	0,0	0,0	5,6
napływ pracowników z Ukrainy	45,0	14,0	0,0	12,5	17,8
nieznaczny	45,0	14,0	0,0	12,5	17,8
poważny	0,0	0,0	0,0	0,0	0,0
nie dotyczy	55,0	45,2	100,0	87,5	30,0

<sup>1</sup> Dopuszczalne było równoczesne zaznaczenie po jednej odpowiedzi dla każdego z wariantów („odpływ” i „napływ”), w związku z tym suma wariantów może przekroczyć 100%. Odpowiedź „nie dotyczy” zaznaczana była w przypadku, gdy firma nie zatrudnia pracowników z Ukrainy lub nie zaobserwowała w ubiegłym miesiącu ich „odpływu” czy „napływu”.

**Tablica 2. Pogłębione pytania o aktualne zagadnienia gospodarcze (dok.)**

Pytania	 Przetwórstwo przemysłowe	 Budownictwo	 Handel hurtowy	 Handel detaliczny	 Usługi
<b>PYTANIA O INWESTYCJE</b>					
<b>4. Jakie są Państwa aktualne przewidywania, co do poziomu inwestycji Państwa firmy w 2022 r. w odniesieniu do inwestycji zrealizowanych w 2021 r.:</b>					
spadek poziomu inwestycji	24,2	20,8	24,8	27,9	5,6
nieznaczny	18,3	18,6	0,0	7,7	5,6
poważny	5,9	2,2	24,8	20,2	0,0
utrzymanie poziomu inwestycji	23,7	59,2	38,4	72,1	83,3
wzrost poziomu inwestycji	52,1	20,0	36,8	0,0	11,1
nieznaczny	21,2	20,0	0,0	0,0	11,1
poważny	30,9	0,0	36,8	0,0	0,0
<b>5. Które z poniższych czynników w największym stopniu wpływają na ograniczenie skali inwestycji Państwa firmy w bieżącym roku:</b>					
wysokie koszty realizacji inwestycji	51,0	48,2	6,0	40,4	16,7
trudności w pozyskaniu zewnętrznych źródeł finansowania	5,9	5,1	6,0	16,4	6,7
długotrwałe procedury uzyskania zgody na inwestycje	4,1	5,1	20,4	16,4	0,0
problemy z zatrudnieniem pracowników	10,8	23,6	0,0	20,2	17,8
zerwane łańcuchy dostaw	15,0	9,5	0,0	7,7	0,0
wysoka inflacja	64,2	51,1	51,2	31,7	36,6
niejasne, niespójne i niestabilne przepisy prawne	18,3	21,4	6,0	16,4	18,9
niepewna sytuacja makroekonomiczna	54,1	37,0	38,4	20,2	23,3
niedostateczny popyt na produkty/ usługi oferowane przez firmę	5,9	11,0	0,0	20,2	5,6
firma nie odczuwa ograniczeń	10,8	2,2	22,3	0,0	0,0

W przypadku cytowania danych Głównego Urzędu Statystycznego prosimy o zamieszczenie informacji: „Źródło danych GUS”, a w przypadku publikowania obliczeń dokonanych na danych opublikowanych przez GUS prosimy o zamieszczenie informacji: „Opracowanie własne na podstawie danych GUS”.

Opracowanie merytoryczne:  
**Urząd Statystyczny w Zielonej Górze**

**Dyrektor Roman Fedak**  
Tel: 68 322 31 12

Rzeczposzechnianie:  
**Rzecznik Prasowy Prezesa GUS**

**Karolina Banaszek**  
Tel: 695 255 011

**Wydział Współpracy z Mediami**


Tel: 22 608 38 04

**e-mail: [obslugaprasowa@stat.gov.pl](mailto:obslugaprasowa@stat.gov.pl)**


 [www.stat.gov.pl](http://www.stat.gov.pl)

 [@GUS\\_STAT](https://twitter.com/GUS_STAT)

 [@GlownyUrzadStatystyczny](https://www.facebook.com/GlownyUrzadStatystyczny)

 [gus\\_stat](https://www.instagram.com/gus_stat)

 [glownyurządstatystycznygus](https://www.youtube.com/glownyurządstatystycznygus)

 [glownyurządstatystyczny](https://www.linkedin.com/company/glownyurządstatystyczny)

#### **Powiązane opracowania**

[Koniunktura gospodarcza w przetwórstwie przemysłowym, budownictwie, handlu i usługach](#)

Informacje sygnałne – opinie formułowane przez jednostki z siedzibą w danym województwie dostępne na stronach Urzędów Statystycznych

[Infografika – Koniunktura gospodarcza w Polsce](#)

[Badanie koniunktury gospodarczej – zeszyt metodologiczny](#)

#### **Temat dostępny w bazach danych**

[Dziedzina Baza Wiedzy Koniunktura Gospodarcza](#)

[Bank Danych Makroekonomicznych \(BDM\)](#)

#### **Ważniejsze pojęcia dostępne w słowniku**

[Koniunktura gospodarcza](#)