

Koniunktura gospodarcza, opinie formułowane przez jednostki z siedzibą w województwie OPOLSKIM – Luty 2022 r.

Wpływ pandemii COVID-19 na koniunkturę – oceny i oczekiwania (Aneks)

28.02.2022 r.

Wskaźnik ogólnego klimatu koniunktury i jego składowe w ostatnich sześciu miesiącach

↓ -7,0

Wskaźnik ogólnego klimatu koniunktury gospodarczej w przetwórstwie przemysłowym

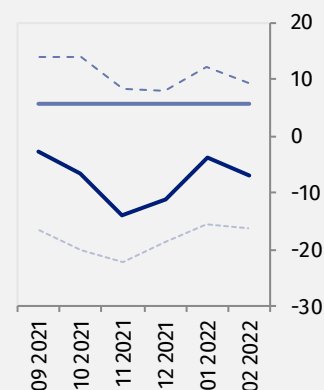
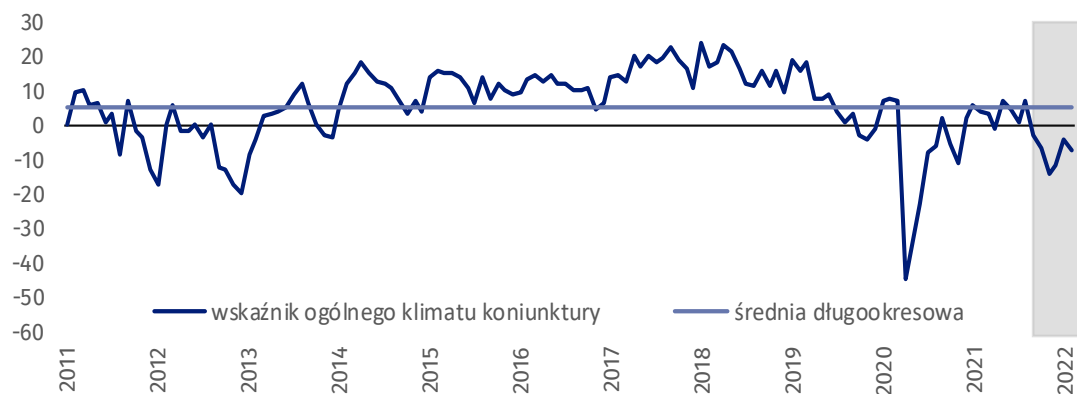
W większości badanych obszarów przedsiębiorcy w lutym oceniają koniunkturę gorzej niż w styczniu. Wyjątkiem jest handel hurtowy, gdzie oceny wzrosły oraz zakwaterowanie i gastronomia, gdzie oceny są takie same jak przed miesiącem. Największe pogorszenie ocen nastąpiło w sekcji transport i gospodarka magazynowa.

Do badania za bieżący miesiąc – odpowiedzi udzielane w okresie od 1 do 10 lutego – dołączono moduł pytań diagnozujący wpływ pandemii COVID-19 na koniunkturę gospodarczą (wyniki w Aneksie).



Przetwórstwo przemysłowe (wykres 1)

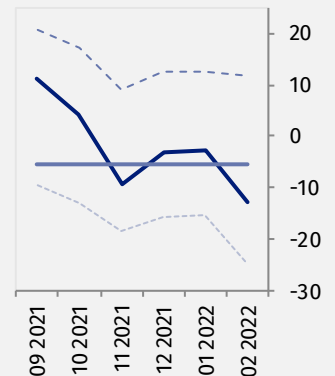
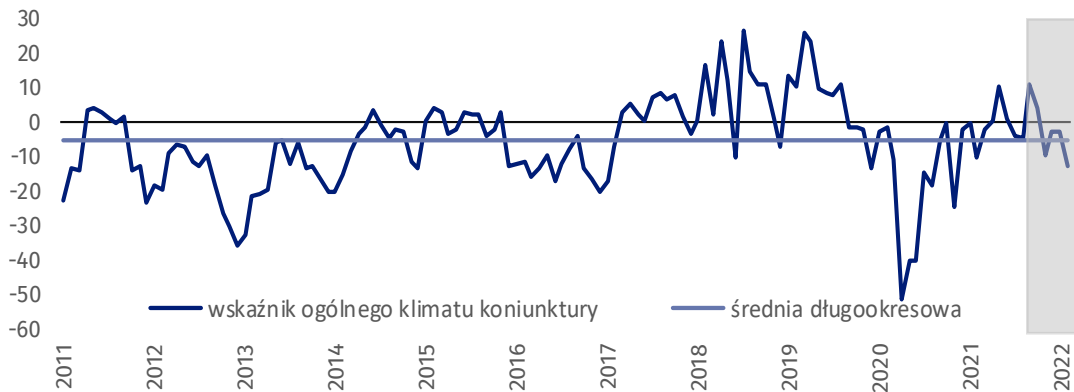
Wskaźnik ogólnego klimatu koniunktury kształtuje się na poziomie minus 7,0, tj. niższym niż przed miesiącem (minus 3,7).





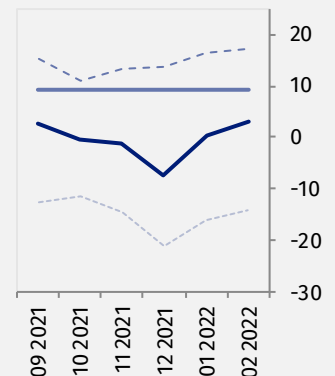
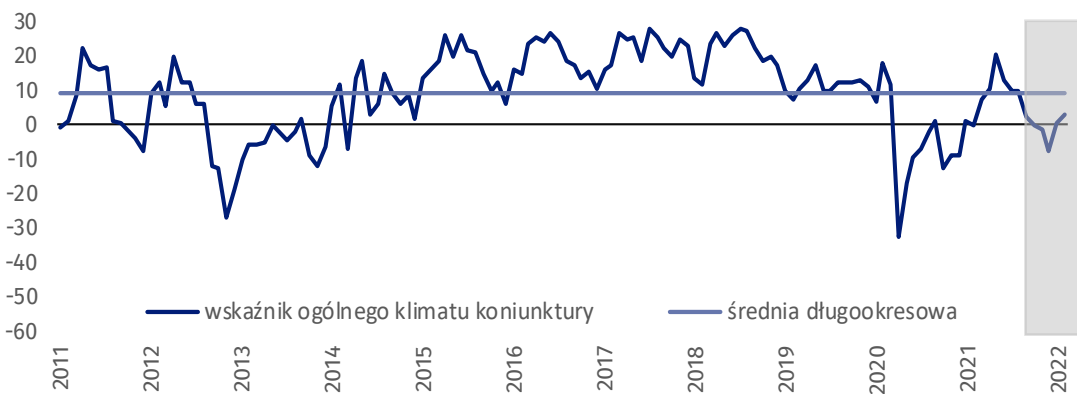
Budownictwo (wykres 2)

W lutym wskaźnik ogólnego klimatu koniunktury kształtuje się na poziomie minus 12,8, tj. niższym niż w styczniu (minus 2,8) oraz niższym niż w lutym ostatnich pięciu lat.



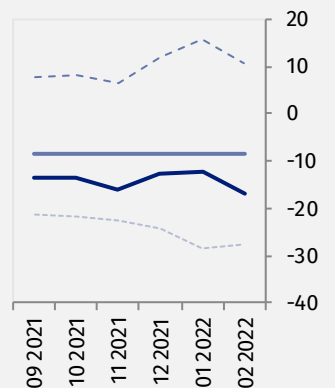
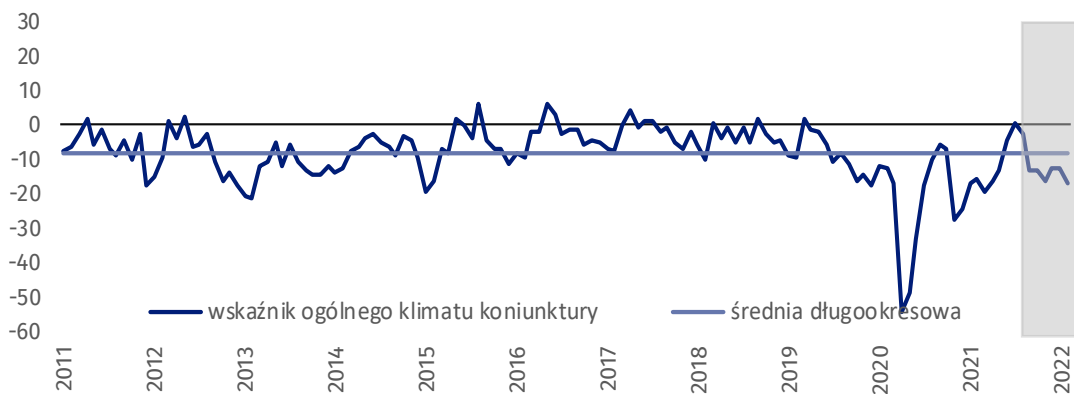
Handel hurtowy (wykres 3)

W lutym wskaźnik ogólnego klimatu koniunktury kształtuje się na poziomie plus 3,1, tj. wyższym niż przed miesiącem (plus 0,4) oraz wyższym niż w lutym 2021 r.



Handel detaliczny (wykres 4)

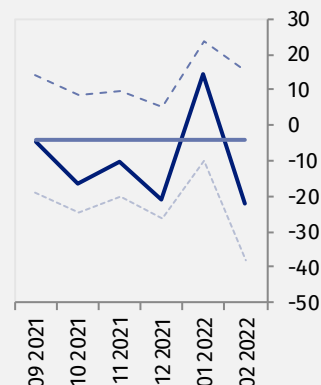
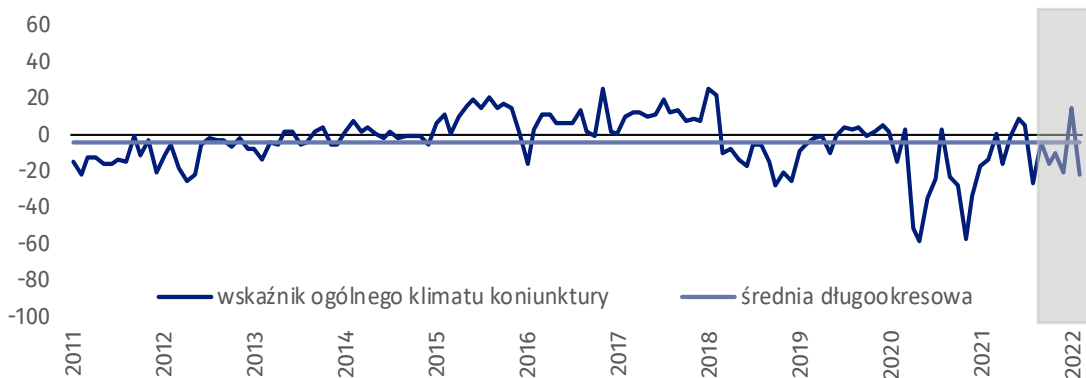
W bieżącym miesiącu wskaźnik ogólnego klimatu koniunktury kształtuje się na poziomie minus 17,0, tj. niższym niż w styczniu (minus 12,4), ale podobnym jak w lutym 2021 r.





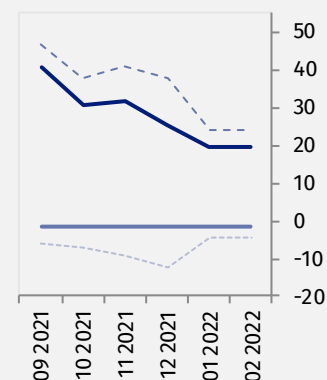
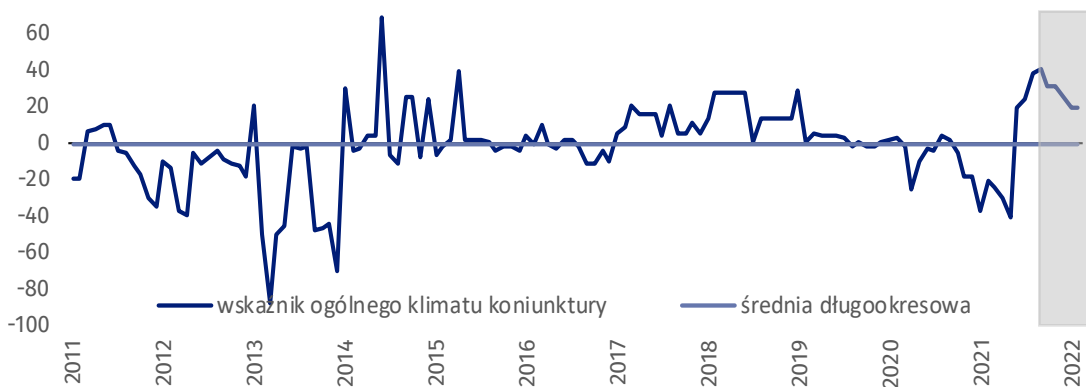
Transport i gospodarka magazynowa (wykres 5)

W lutym wskaźnik ogólnego klimatu koniunktury kształtuje się na poziomie minus 22,3, tj. niższym niż przed miesiącem (plus 14,3).



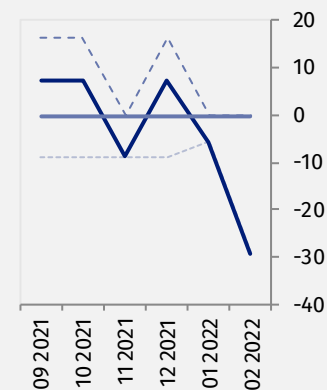
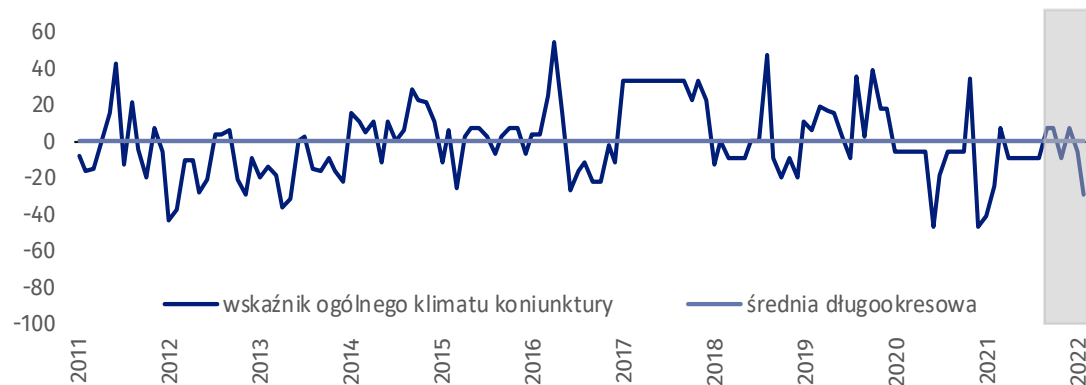
Zakwaterowanie i gastronomia (wykres 6)

W bieżącym miesiącu wskaźnik ogólnego klimatu koniunktury kształtuje się na poziomie plus 19,5, tj. takim samym jak w styczniu (plus 19,5), ale wyższym niż w lutym ostatnich trzech lat.



Informacja i komunikacja (wykres 7)

Wskaźnik ogólnego klimatu koniunktury kształtuje się na poziomie minus 29,2, tj. niższym niż w styczniu (minus 5,6) oraz niższym niż w lutym ostatnich dziewięciu lat.



Tablica 1. Wskaźniki ogólnego klimatu koniunktury według rodzaju działalności






WYSZCZEGÓLNIENIE		Analogiczny miesiąc ubiegłego roku	Ubiegły miesiąc	Bieżący miesiąc	Średnia długookresowa
Przetwórstwo przemysłowe 	wskaźnik ogólnego klimatu koniunktury	4,4	-3,7	-7,0	5,6
	składowa "diagnostyczna" wskaźnika	0,4	-3,1	-7,7	4,1
	składowa "prognostyczna" wskaźnika	8,4	-4,3	-6,3	7,1
Budownictwo 	wskaźnik ogólnego klimatu koniunktury	-10,2	-2,8	-12,8	-5,5
	składowa "diagnostyczna" wskaźnika	-13,2	14,9	-1,7	-5,5
	składowa "prognostyczna" wskaźnika	-7,2	-20,4	-23,9	-5,5
Handel hurtowy 	wskaźnik ogólnego klimatu koniunktury	-0,1	0,4	3,1	9,2
	składowa "diagnostyczna" wskaźnika	17,3	15,3	13,5	18,3
	składowa "prognostyczna" wskaźnika	-17,5	-14,6	-7,4	0,0
Handel detaliczny 	wskaźnik ogólnego klimatu koniunktury	-16,0	-12,4	-17,0	-8,4
	składowa "diagnostyczna" wskaźnika	-10,7	5,8	-9,1	-7,2
	składowa "prognostyczna" wskaźnika	-21,3	-30,6	-24,8	-9,7
Transport i gospodarka magazynowa 	wskaźnik ogólnego klimatu koniunktury	-13,8	14,3	-22,3	-4,2
	składowa "diagnostyczna" wskaźnika	-21,2	15,5	-34,4	-1,2
	składowa "prognostyczna" wskaźnika	-6,4	13,1	-10,1	-7,2
Zakwaterowanie i gastronomia 	wskaźnik ogólnego klimatu koniunktury	-21,6	19,5	19,5	-1,5
	składowa "diagnostyczna" wskaźnika	-37,0	0,0	0,0	-3,2
	składowa "prognostyczna" wskaźnika	-6,2	38,9	38,9	0,2
Informacja i komunikacja 	wskaźnik ogólnego klimatu koniunktury	-25,0	-5,6	-29,2	-0,3
	składowa "diagnostyczna" wskaźnika	0,0	0,0	-23,6	14,2
	składowa "prognostyczna" wskaźnika	-49,9	-11,1	-34,8	-14,7

Aneks

Wpływ pandemii COVID-19 na koniunkturę – oceny i oczekiwania

Badanie zostało przeprowadzone w dniach od 1 do 10 lutego 2022 r. na próbie jednostek przemysłowych, budowlanych, handlowych i usługowych. W przeciwieństwie do podstawowego badania koniunktury, odpowiedzi na dodatkowy blok pytań były udzielane na zasadzie dobrowolności. W pytaniach 1, 4 i 5 zaprezentowany jest procent odpowiedzi respondentów na dany wariant, w pytaniach 2, 3 i 6 – średnia z wartości udzielonych odpowiedzi. Dane zostały zagregowane zgodnie z metodologią agregacji (ważenia) stosowaną standardowo w badaniu koniunktury gospodarczej.

Tablica 2. Wyniki badania dot. wpływu pandemii COVID-19 na koniunkturę

Pytania	 Przetwórstwo przemysłowe	 Budownictwo	 Handel hurtowy	 Handel detaliczny	 Usługi
1. Negatywne skutki pandemii koronawirusa i jej konsekwencje dla prowadzonej przez Państwa firmę działalności gospodarczej będą w bieżącym miesiącu:					
nieznaczne	66,3	84,2	85,9	74,2	90,7
poważne	29,6	7,9	9,4	4,5	9,3
zagrożające stabilności firmy	4,1	7,9	4,7	4,5	0,0
brak negatywnych skutków	0,0	0,0	0,0	16,8	0,0
2. Proszę podać szacunkowo, jaki procent pracowników Państwa firmy (niezależnie od rodzaju umowy: o pracę, cywilnoprawną, pracowników samozatrudnionych, stażystów, agentów itp.) obejmie w bieżącym miesiącu każda z poniższych sytuacji:					
praca zdalna i zbliżone formy pracy	7,2	0,2	37,5	1,8	5,4
nieplanowane nieobecności z tytułu urlopów, opieki nad dziećmi, członkami rodziny	4,8	4,5	2,9	13,2	3,8
brak pracowników z uwagi na kwarantannę lub inne ograniczenia	6,0	8,8	4,9	4,9	2,2
3. Jaka będzie w bieżącym miesiącu szacunkowa (w procentach) zmiana zamówień na półprodukty, surowce, towary lub usługi itp. składanych w Państwa firmie przez klientów? Niezależnie od przyczyny zmiany i w porównaniu do sytuacji gdyby nie było pandemii:					
zmiana [%]	0,0	-3,5	7,2	-1,7	-4,0
4. Jeżeli bieżące działania i ograniczenia powzięte w celu zwalczania koronawirusa przez władze państwowe w Polsce (ale także wynikające z działań innych krajów, np. w zakresie ruchu granicznego) funkcjonujące w momencie wypełniania ankiety utrzymywałyby się przez dłuższy czas, ile miesięcy Państwa przedsiębiorstwo byłoby w stanie przetrwać?					
mniej niż 1 miesiąc	0,0	3,9	0,0	2,1	0,0
około 1 miesiąca	0,0	0,0	9,6	11,6	0,0
2 - 3 miesiące	34,6	20,9	14,1	54,6	0,0
4 - 6 miesięcy	11,7	63,4	4,8	5,4	9,3
powyżej 6 miesięcy	53,7	11,8	71,5	26,3	90,7
5. Czy Państwa firma oczekuje w bieżącym miesiącu pojawienia się zatorów płatniczych lub ich nasilenia? Niezależnie od przyczyny zatorów i w porównaniu do sytuacji gdyby nie było pandemii:					
tak, nieznacznych	45,6	28,7	40,2	59,0	15,9
tak, poważnych	0,0	3,9	4,7	2,1	9,3
tak, zagrożających stabilności firmy	0,0	0,0	0,0	2,1	0,0
nie oczekujemy	54,4	67,4	55,1	36,8	74,8
6. Jaka będzie w bieżącym miesiącu, w relacji do poprzedniego miesiąca, szacunkowa (w procentach) zmiana poziomu zatrudnienia w Państwa firmie?					
zmiana [%]	1,7	0,0	0,9	-1,5	1,6

W przypadku cytowania danych Głównego Urzędu Statystycznego prosimy o zamieszczenie informacji: „Źródło danych GUS”, a w przypadku publikowania obliczeń dokonanych na danych opublikowanych przez GUS prosimy o zamieszczenie informacji: „Opracowanie własne na podstawie danych GUS”.

Opracowanie merytoryczne:
Urząd Statystyczny w Zielonej Górze

Dyrektor Roman Fedak
Tel: 68 322 31 12

Rzeczposzechnianie:
Rzecznik Prasowy Prezesa GUS


Karolina Banaszek
Tel: 695 255 011


Wydział Współpracy z Mediami


Tel: 22 608 38 04

e-mail: obslugaprasowa@stat.gov.pl


 www.stat.gov.pl

 [@GUS_STAT](https://twitter.com/GUS_STAT)

 [@GlownyUrzadStatystyczny](https://www.facebook.com/GlownyUrzadStatystyczny)

 [gus_stat](https://www.instagram.com/gus_stat)

 [glownyurządstatystycznygus](https://www.youtube.com/glownyurządstatystycznygus)

 [glownyurządstatystyczny](https://www.linkedin.com/company/glownyurządstatystyczny)

Powiązane opracowania

[Koniunktura gospodarcza w przetwórstwie przemysłowym, budownictwie, handlu i usługach](#)

Informacje sygnałne – opinie formułowane przez jednostki z siedzibą w danym województwie dostępne na stronach Urzędów Statystycznych

[Infografika – Koniunktura gospodarcza w Polsce](#)

[Badanie koniunktury gospodarczej – zeszyt metodologiczny](#)

Temat dostępny w bazach danych

[Dziedzina Baza Wiedzy Koniunktura Gospodarcza](#)

[Bank Danych Makroekonomicznych \(BDM\)](#)

Ważniejsze pojęcia dostępne w słowniku

[Koniunktura gospodarcza](#)