

# Koniunktura gospodarcza, opinie formułowane przez jednostki z siedzibą w województwie OPOLSKIM – lipiec 2021 r.

## Wpływ pandemii COVID-19 na koniunkturę – oceny i oczekiwania (Aneks)

30.07.2021 r.

Wskaźnik ogólnego klimatu koniunktury i jego składowe w ostatnich sześciu miesiącach

↓ 1,3

Wskaźnik ogólnego klimatu koniunktury gospodarczej w przetwórstwie przemysłowym

W większości badanych obszarów przedsiębiorcy w lipcu br. oceniają koniunkturę gorzej niż w czerwcu br. Wyjątkiem jest handel detaliczny oraz zakwaterowanie i gastronomia, gdzie oceny wzrosły oraz informacja i komunikacja, gdzie oceny są takie same jak przed miesiącem. W większości obszarów odnotowano pogorszenie ocen bieżących („diagnoz”) oraz oczekiwań („prognoz”).

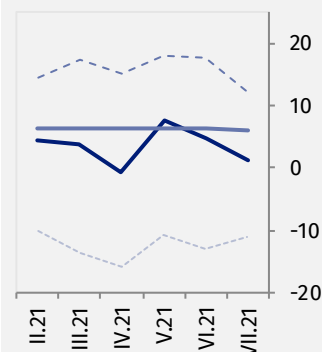
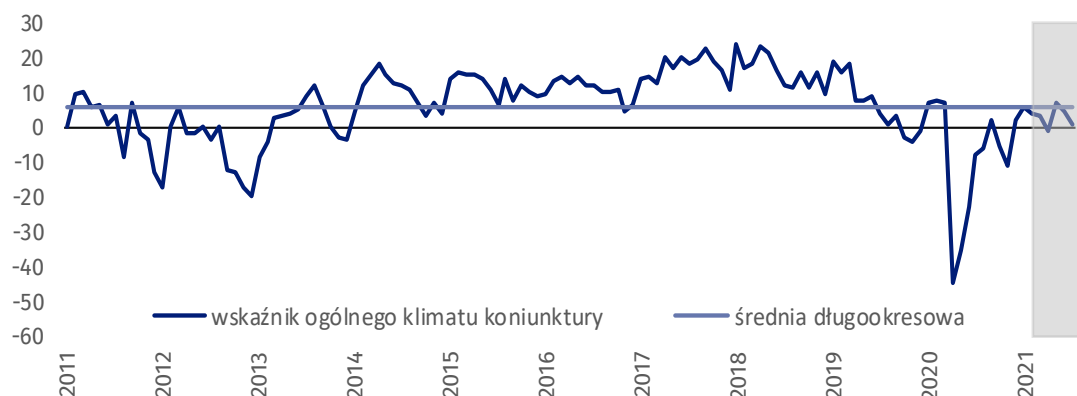
Do badania za bieżący miesiąc – odpowiedzi udzielane w okresie od 1 do 10 lipca – dołączono moduł pytań diagnozujący wpływ pandemii COVID-19 na koniunkturę gospodarczą (wyniki w Aneksie).

— wskaźnik ogólnego klimatu koniunktury  
— średnia długookresowa  
- - - poprawa [%]  
- - - - - pogorszenie [%]



### Przetwórstwo przemysłowe (wykres 1)

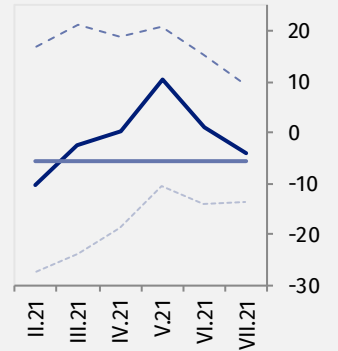
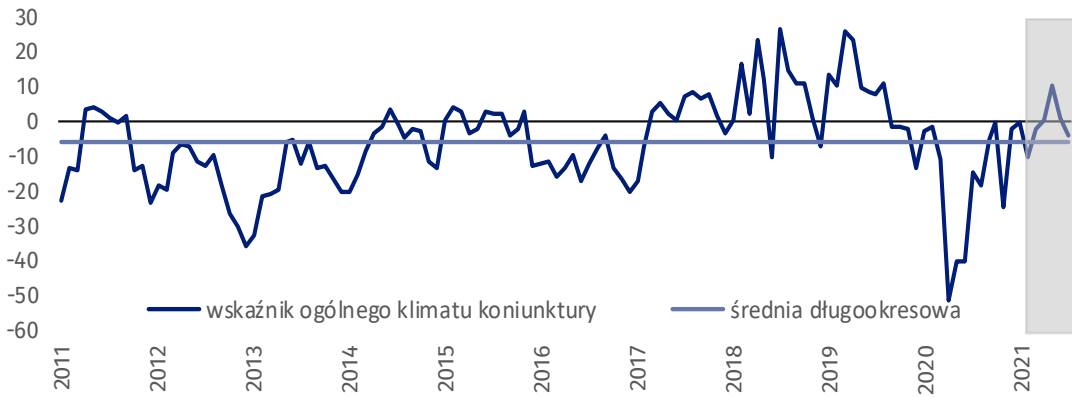
Wskaźnik ogólnego klimatu koniunktury kształtuje się na poziomie plus 1,3, tj. niższym niż przed miesiącem (plus 4,9), ale wyższym niż w lipcu 2020 r.





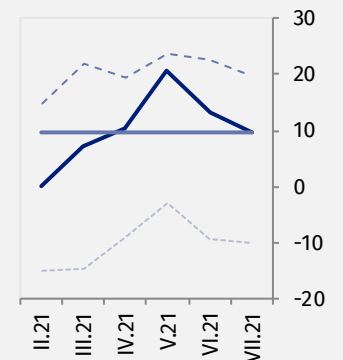
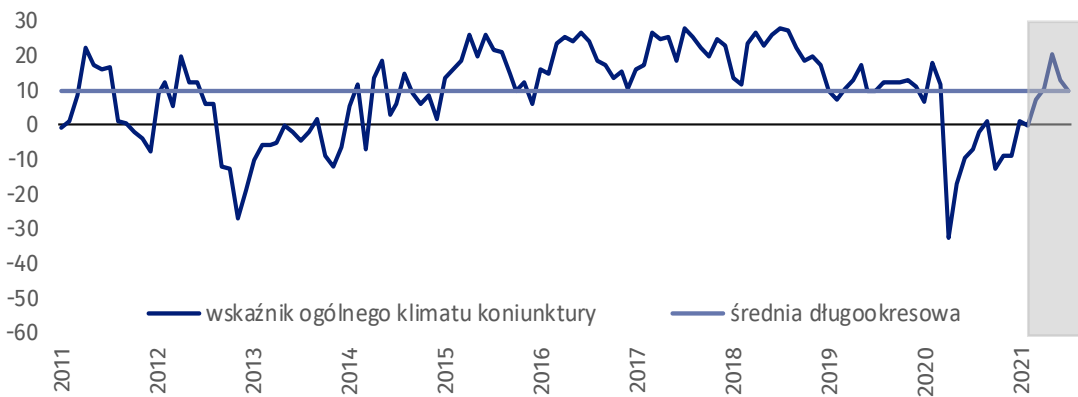
### Budownictwo (wykres 2)

W lipcu br. wskaźnik ogólnego klimatu koniunktury kształtuje się na poziomie minus 4,1, tj. niższym niż w czerwcu br. (plus 1,3), ale wyższym niż w lipcu ubiegłego roku.



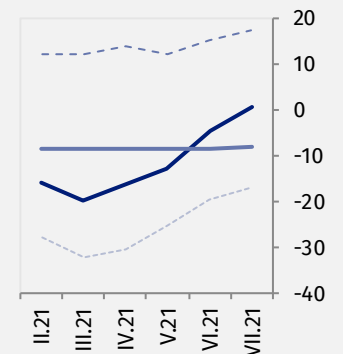
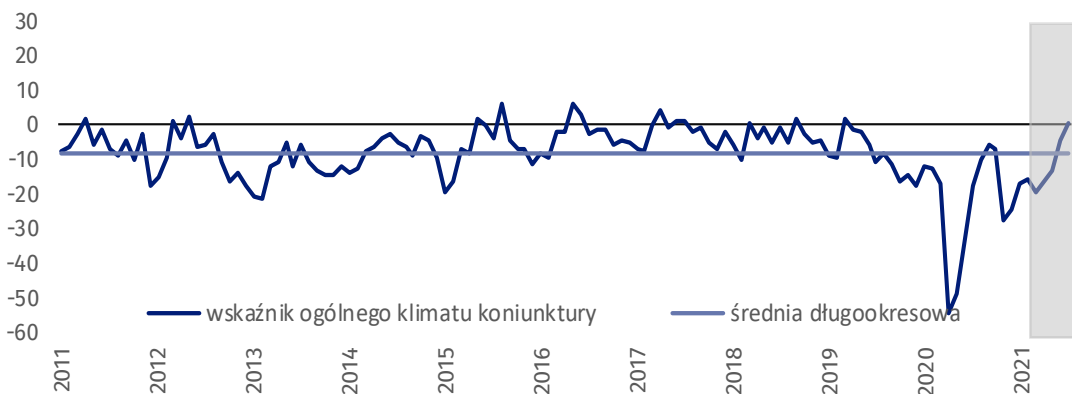
### Handel hurtowy (wykres 3)

W bieżącym miesiącu wskaźnik ogólnego klimatu koniunktury kształtuje się na poziomie plus 9,8, tj. niższym niż przed miesiącem (plus 13,2), ale wyższym niż w analogicznym okresie poprzedniego roku.



### Handel detaliczny (wykres 4)

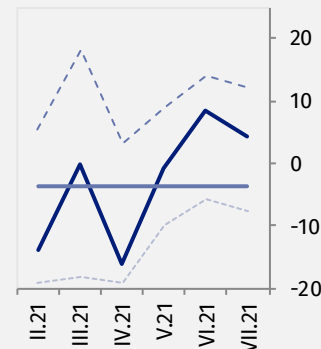
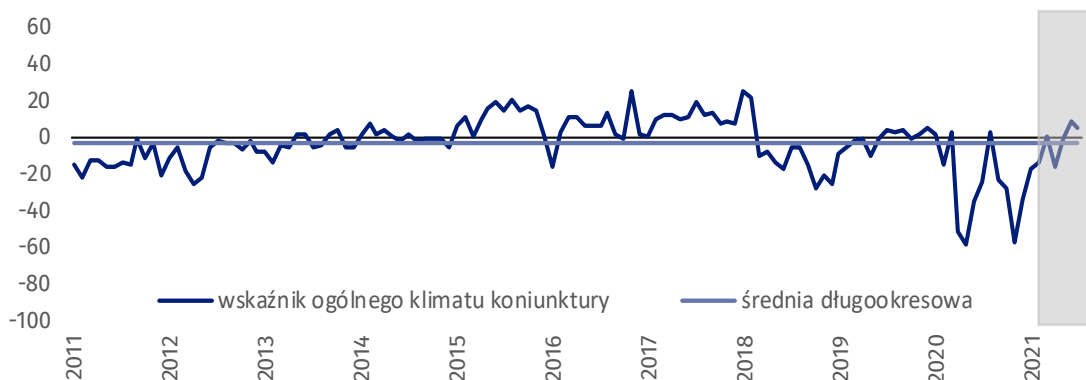
W bieżącym miesiącu wskaźnik ogólnego klimatu koniunktury kształtuje się na poziomie plus 0,6, tj. wyższym niż w czerwcu br. (minus 4,4). Od czterech miesięcy notowany jest wzrost ocen w tym zakresie.





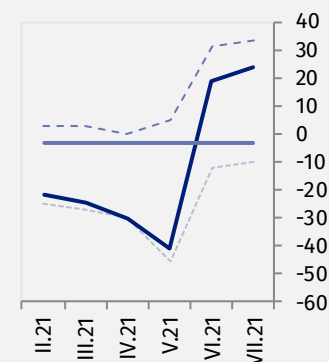
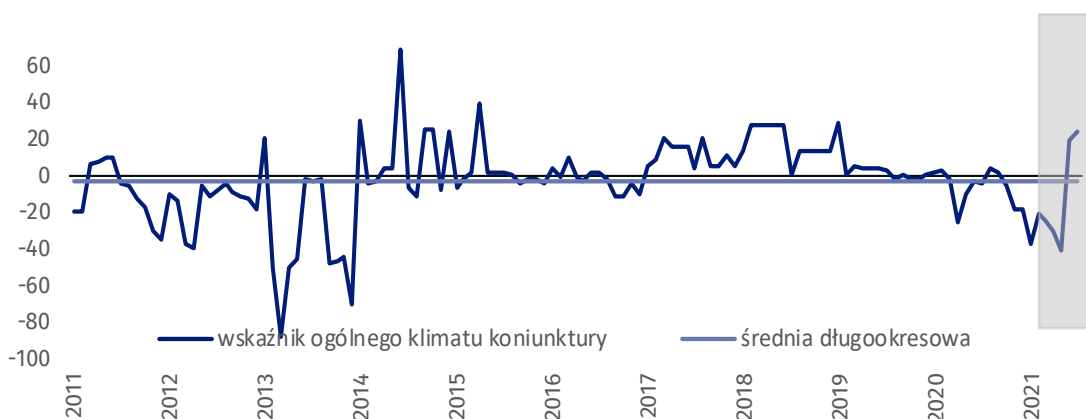
### Transport i gospodarka magazynowa (wykres 5)

W lipcu br. wskaźnik ogólnego klimatu koniunktury kształtuje się na poziomie plus 4,4, tj. niższym niż przed miesiącem (plus 8,5), ale wyższym niż w lipcu 2020 r.



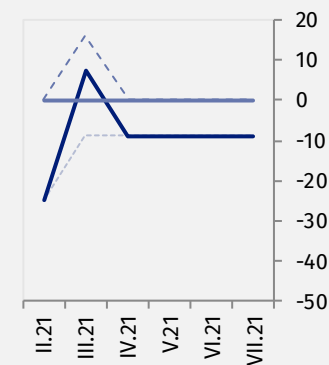
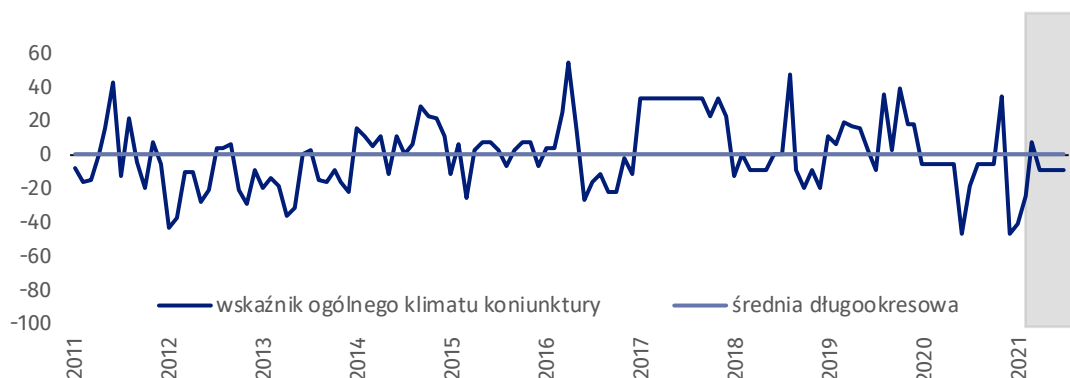
### Zakwaterowanie i gastronomia (wykres 6)

W bieżącym miesiącu wskaźnik ogólnego klimatu koniunktury kształtuje się na poziomie plus 23,7, tj. wyższym niż w czerwcu br. (plus 18,8).



### Informacja i komunikacja (wykres 7)

Wskaźnik ogólnego klimatu koniunktury kształtuje się na poziomie minus 8,8, tj. takim samym jak w czerwcu br. (minus 8,8), ale wyższym niż w lipcu ubiegłego roku.



**Tablica 1. Wskaźniki ogólnego klimatu koniunktury według rodzaju działalności**






WYSZCZEGÓLNIENIE		Analogiczny miesiąc ubiegłego roku	Ubiegły miesiąc	<b>Bieżący miesiąc</b>	Średnia długookresowa
<b>Przetwórstwo przemysłowe</b> 	wskaźnik ogólnego klimatu koniunktury	-7,5	4,9	<b>1,3</b>	6,2
	składowa "diagnostyczna" wskaźnika	-19,7	1,3	<b>-3,8</b>	4,5
	składowa "prognostyczna" wskaźnika	4,7	8,4	<b>6,4</b>	7,9
<b>Budownictwo</b> 	wskaźnik ogólnego klimatu koniunktury	-14,4	1,3	<b>-4,1</b>	-5,7
	składowa "diagnostyczna" wskaźnika	-8,2	5,6	<b>-0,8</b>	-6,1
	składowa "prognostyczna" wskaźnika	-20,6	-3,0	<b>-7,3</b>	-5,3
<b>Handel hurtowy</b> 	wskaźnik ogólnego klimatu koniunktury	-7,3	13,2	<b>9,8</b>	9,6
	składowa "diagnostyczna" wskaźnika	0,5	24,2	<b>22,2</b>	18,5
	składowa "prognostyczna" wskaźnika	-15,1	2,2	<b>-2,7</b>	0,8
<b>Handel detaliczny</b> 	wskaźnik ogólnego klimatu koniunktury	-17,4	-4,4	<b>0,6</b>	-8,2
	składowa "diagnostyczna" wskaźnika	-23,4	3,0	<b>8,4</b>	-7,4
	składowa "prognostyczna" wskaźnika	-11,4	-11,7	<b>-7,3</b>	-9,0
<b>Transport i gospodarka magazynowa</b> 	wskaźnik ogólnego klimatu koniunktury	-24,9	8,5	<b>4,4</b>	-3,7
	składowa "diagnostyczna" wskaźnika	-43,4	5,5	<b>0,5</b>	-1,2
	składowa "prognostyczna" wskaźnika	-6,4	11,5	<b>8,2</b>	-6,2
<b>Zakwaterowanie i gastronomia</b> 	wskaźnik ogólnego klimatu koniunktury	-4,6	18,8	<b>23,7</b>	-3,2
	składowa "diagnostyczna" wskaźnika	-9,1	-18,5	<b>-9,9</b>	-4,7
	składowa "prognostyczna" wskaźnika	0,0	56,0	<b>57,2</b>	-1,7
<b>Informacja i komunikacja</b> 	wskaźnik ogólnego klimatu koniunktury	-18,9	-8,8	<b>-8,8</b>	0,0
	składowa "diagnostyczna" wskaźnika	-25,9	0,0	<b>0,0</b>	14,4
	składowa "prognostyczna" wskaźnika	-11,9	-17,5	<b>-17,5</b>	-14,5

## Aneks

# Wpływ pandemii COVID-19 na koniunkturę – oceny i oczekiwania

Badanie zostało przeprowadzone w dniach od 1 do 10 lipca 2021 r. na próbie jednostek przemysłowych, budowlanych, handlowych i usługowych. W przeciwieństwie do podstawowego badania koniunktury, odpowiedzi na dodatkowy blok pytań były udzielane na zasadzie dobrowolności. W pytaniach 1, 4 i 5 zaprezentowany jest procent odpowiedzi respondentów na dany wariant, w pytaniach 2, 3 i 6 – średnia z wartości udzielonych odpowiedzi. Dane zostały zagregowane zgodnie z metodologią agregacji (ważenia) stosowaną standardowo w badaniu koniunktury gospodarczej.

**Tablica 2. Wyniki badania dot. wpływu pandemii COVID-19 na koniunkturę**

Pytania	 Przetwórstwo przemysłowe	 Budownictwo	 Handel hurtowy	 Handel detaliczny	 Usługi
<b>1. Negatywne skutki pandemii koronawirusa i jej konsekwencje dla prowadzonej przez Państwa firmę działalności gospodarczej będą w bieżącym miesiącu:</b>					
nieznaczne	58,1	78,3	84,6	59,2	84,6
poważne	21,2	0,0	11,1	15,9	7,7
zagrożające stabilności firmy	5,4	0,0	0,0	13,6	0,0
brak negatywnych skutków	15,3	21,7	4,3	11,3	7,7
<b>2. Proszę podać szacunkowo, jaki procent pracowników Państwa firmy (niezależnie od rodzaju umowy: o pracę, cywilnoprawną, pracowników samozatrudnionych, stażystów, agentów itp.) obejmie w bieżącym miesiącu każda z poniższych sytuacji:</b>					
praca zdalna i zbliżone formy pracy	4,6	0,0	12,1	0,7	5,8
nieplanowane nieobecności z tytułu urlopów, opieki nad dziećmi, członkami rodziny	3,3	0,5	5,1	6,0	1,9
brak pracowników z uwagi na kwarantannę lub inne ograniczenia	1,8	0,0	1,3	3,9	1,9
<b>3. Jaka będzie w bieżącym miesiącu szacunkowa (w procentach) zmiana zamówień na półprodukty, surowce, towary lub usługi itp. składanych w Państwa firmie przez klientów? Niezależnie od przyczyny zmiany i w porównaniu do sytuacji gdyby nie było pandemii:</b>					
zmiana [%]	-1,8	2,6	-0,8	0,8	0,0
<b>4. Jeżeli bieżące działania i ograniczenia powzięte w celu zwalczania koronawirusa przez władze państwowe w Polsce (ale także wynikające z działań innych krajów, np. w zakresie ruchu granicznego) funkcjonujące w momencie wypełniania ankiety utrzymywałyby się przez dłuższy czas, ile miesięcy Państwa przedsiębiorstwo byłoby w stanie przetrwać?</b>					
mniej niż 1 miesiąc	2,3	0,0	6,0	0,0	0,0
około 1 miesiąca	9,5	19,0	14,6	34,2	0,0
2 - 3 miesiące	21,2	56,6	11,1	38,6	0,0
4 - 6 miesięcy	14,4	2,7	4,3	6,8	0,0
powyżej 6 miesięcy	52,6	21,7	64,0	20,4	100,0
<b>5. Jakie są Państwa aktualne przewidywania, co do poziomu inwestycji Państwa firmy w 2021 r. w odniesieniu do inwestycji zrealizowanych w 2020 r.?</b>					
spadek poziomu inwestycji	9,1	0,0	4,3	36,4	0,0
utrzymanie poziomu inwestycji	47,7	100,0	69,1	63,6	100,0
wzrost poziomu inwestycji	43,2	0,0	26,6	0,0	0,0
<b>6. Jaka będzie w bieżącym miesiącu, w relacji do poprzedniego miesiąca, szacunkowa (w procentach) zmiana poziomu zatrudnienia w Państwa firmie?</b>					
zmiana [%]	0,6	-18,9	-0,2	-2,0	3,9

W przypadku cytowania danych Głównego Urzędu Statystycznego prosimy o zamieszczenie informacji: „Źródło danych GUS”, a w przypadku publikowania obliczeń dokonanych na danych opublikowanych przez GUS prosimy o zamieszczenie informacji: „Opracowanie własne na podstawie danych GUS”.

Opracowanie merytoryczne:  
**Urząd Statystyczny w Zielonej Górze**  
**Dyrektor Roman Fedak**  
Tel: 68 322 31 12

Rozpowszechnianie:  
**Rzecznik Prasowy Prezesa GUS**  
**Karolina Banaszek**  
Tel: 695 255 011

#### **Wydział Współpracy z Mediami**

Tel: 22 608 34 91, 22 608 38 04

**e-mail: [obslugaprasowa@stat.gov.pl](mailto:obslugaprasowa@stat.gov.pl)**



[www.stat.gov.pl](http://www.stat.gov.pl)



[@GUS\\_STAT](https://twitter.com/GUS_STAT)



[@GlownyUrzadStatystyczny](https://www.facebook.com/GlownyUrzadStatystyczny)

#### **Powiązane opracowania**

[Koniunktura gospodarcza w przetwórstwie przemysłowym, budownictwie, handlu i usługach 2000 – 2020](#)

Informacje sygnałne – opinie formułowane przez jednostki z siedzibą w danym województwie dostępne na stronach Urzędów Statystycznych

[Infografika – Koniunktura gospodarcza w Polsce](#)

[Badanie koniunktury gospodarczej – zeszyt metodologiczny](#)

#### **Temat dostępny w bazach danych**

[Dziedzinowa Baza Wiedzy Koniunktura Gospodarcza](#)

[Bank Danych Makroekonomicznych \(BDM\)](#)

#### **Ważniejsze pojęcia dostępne w słowniku**

[Koniunktura gospodarcza](#)



*Niniejszy dokument został sporządzony przy finansowej pomocy Unii Europejskiej. Poglądy w nim prezentowane są poglądami Głównego Urzędu Statystycznego, a zatem nie mogą być w żadnym wypadku uznawane za odzwierciedlenie oficjalnej opinii Komisji Europejskiej.*

