

Stan i struktura demograficzno-społeczna ludności w województwie opolskim – wyniki wstępne NSP 2021

06.12.2022 r.

↓ **6,1%**

Spadek liczby ludności
w porównaniu z wynikami
NSP 2011

↑ **27,5%**

Wzrost liczby ludności z wykształ-
ceniem wyższym w porównaniu
z wynikami NSP 2011

Porównanie wstępnych wyników Narodowego Spisu Powszechnego Ludności i Mieszkań (NSP) 2021 z wynikami NSP 2011 wskazuje na zmiany w strukturze ludności według stanu cywilnego i poziomu wykształcenia, w tym m.in. wzrost odsetka osób rozwiedzionych oraz osób z wykształceniem wyższym. W okresie międzyspisywym o 1/3 zmniejszyła się liczba osób urodzonych za granicą.

Ludność według cech społecznych

Porównanie wstępnych wyników NSP 2021 z wynikami spisu z 2011 r. wynikają zmiany w strukturze ludności według stanu cywilnego. Najbardziej liczną grupą wśród osób w wieku 15 lat i więcej są nadal osoby pozostające w związku małżeńskim. Ich udział zarówno w 2021 r. jak i 2011 r. wyniósł blisko 55% tej populacji. Kolejną grupą są kawalerowie i panny, których odsetek zmniejszył się z 28,3% do 27,8%. Strukturę dopełniają osoby owdowiałe stanowiące 8,8% wobec 9,4% w 2011 r. oraz osoby rozwiedzione, których udział wzrósł z 4,7% w 2011 r. do 7,5% w 2021 r. Przeciętnie w kraju największe zmiany w strukturze ludności według stanu cywilnego dotyczyły odsetka osób pozostających w związku małżeńskim (spadek z 55,8% do 54,0%) i osób rozwiedzionych (wzrost z 5,0% do 7,6%).

W odniesieniu do 2011 r.
odnotowano istotny wzrost
odsetka osób rozwiedzionych

Tablica 1. Ludność w wieku 15 lat i więcej według stanu cywilnego
stan w dniu 31 marca

Wyszczególnienie	2011		2021		
	w tys.	w %	w tys.	w %	2011=100
O g ó ł e m	878,0	100,0	820,4	100,0	93,4
Kawalerowie, panny	248,9	28,3	228,0	27,8	91,6
Żonaci, zamężne	481,2	54,8	448,3	54,6	93,2
Wdowcy, wdowy	82,7	9,4	72,0	8,8	87,1
Rozwiedzeni, rozwiedzione	41,4	4,7	61,5	7,5	148,6
Nieustalony	23,8	2,7	10,6	1,3	44,5

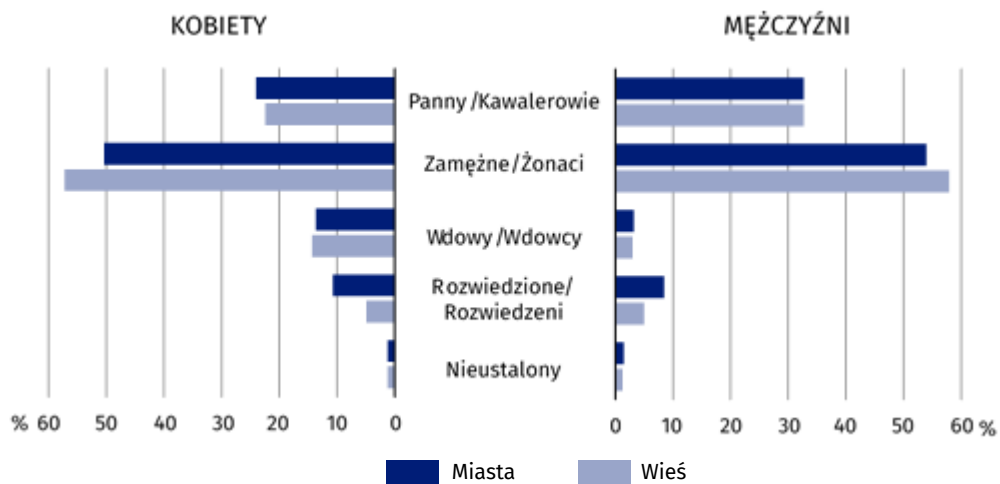
Struktura ludności według stanu cywilnego jest zróżnicowana w zależności od miejsca zamieszkania. Odsetek kawalerów i panien jest nieznacznie większy wśród mieszkańców miast (28,1% wobec 27,4% na wsi). Mieszkańcy wsi częściej niż mieszkańcy miast pozostają w związku małżeńskim (57,6% wobec 52,1%), a różnica ta jest bardziej widoczna w przypadku kobiet (mężatki stanowią 57,2% kobiet na wsi wobec 50,4% w miastach). Osoby mieszkające na wsi natomiast rzadziej niż osoby w miastach są rozwiedzione (5,0% mieszkańców wsi

Udział osób rozwiedzionych
był blisko 2-krotnie większy
w miastach niż na wsi

wobec 9,7% mieszkańców miast). Odsetek osób owdowiałych w miastach i na wsi jest zbliżony i wynosi blisko 9%, przy czym dla mężczyzn kształtuje się na poziomie 3,2% w miastach i 3,0% na wsi, a dla kobiet odpowiednio: 13,7% i 14,3%.

Wykres 1. Ludność w wieku 15 lat i więcej według stanu cywilnego i płci w miastach i na wsi w 2021 r.

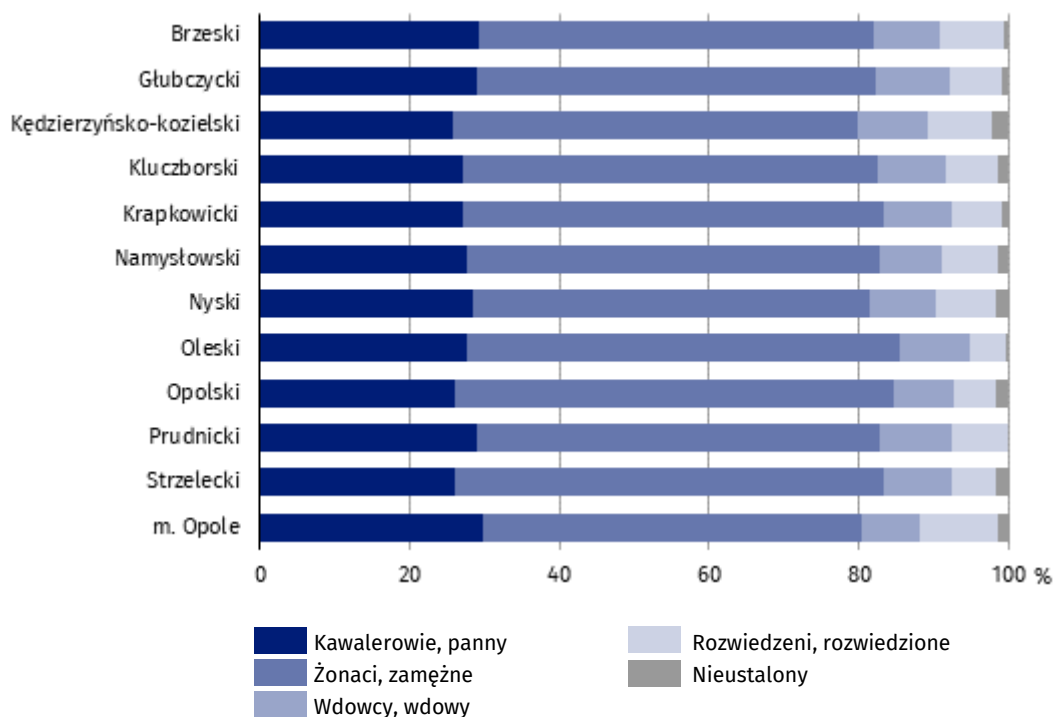
stan w dniu 31 marca



Różnice w strukturze ludności według stanu cywilnego widoczne są również w przekroju terytorialnym według powiatów. W m. Opolu odnotowano najwyższy odsetek osób rozwiedzionych (10,4%) oraz kawalerów i panien (29,7%), przy jednocześnie najniższym odsetku osób zamężnych i żonaty (50,8%). Tymczasem najmniej osób rozwiedzionych obserwowano w powiecie oleskim (4,9%), a kawalerów i panien – w powiecie kędzierzyńsko-kozielskim (25,9%). Pozostawanie w związku małżeńskim najczęściej deklarowali mieszkańcy powiatu opolskiego (58,4%).

Wykres 2. Ludność w wieku 15 lat i więcej według stanu cywilnego w 2021 r.

stan w dniu 31 marca



Wstępne wyniki NSP 2021 wykazały, że 96,9% statych mieszkańców województwa (w kraju – 98,0%) wskazało Polskę jako kraj swego urodzenia, natomiast 3,0% (2,0%) urodziło się poza obecnymi granicami Polski. Dla porównania w 2011 r. osoby urodzone w Polsce stanowiły 95,7% ogółu ludności, a urodzeni za granicą – 4,2% (w kraju odpowiednio: 98,2% i 1,8%). Przy spadku liczby ludności ogółem o 6,1% względem 2011 r., liczba osób urodzonych za granicą zmniejszyła się o 32,3%.

Ze względu na międzynarodową porównywalność danych, w NSP 2021 należało podać kraj urodzenia przy uwzględnieniu granic państw aktualnych w momencie spisu, a nie w momencie urodzenia osoby.

Tablica 2. Ludność według kraju urodzenia
stan w dniu 31 marca

Kraj urodzenia	2011		2021		
	w tys.	w %	w tys.	w %	2011=100
O g ó ł e m	1016,2	100,0	954,1	100,0	93,9
Polska	972,7	95,7	924,4	96,9	95,0
Inny kraj	43,0	4,2	29,1	3,0	67,7
Nieustalony	0,5	0,0	0,6	0,1	120,0

Zarówno wśród urodzonych w Polsce, jak i za granicą przeważały kobiety, przy czym ich udział był większy wśród osób urodzonych za granicą (57,7% wobec 51,4% wśród urodzonych w kraju). W 2011 r. różnica między tymi odsetkami była jeszcze większa: kobiety stanowiły 60,6% osób urodzonych za granicą i 51,3% urodzonych w kraju.

Tablica 3. Ludność według miejsca urodzenia i płci w 2021 r.
stan w dniu 31 marca

Wyszczególnienie	Urodzeni w Polsce		Urodzeni za granicą	
	w tys.	w %	w tys.	w %
O g ó ł e m	924,4	100,0	29,1	100,0
Mężczyźni	449,0	48,6	12,3	42,3
Kobiety	475,5	51,4	16,8	57,7

W przekroju terytorialnym według powiatów najwyższy odsetek osób urodzonych w Polsce odnotowano w powiecie oleskim (98,2%) i strzeleckim (98,1%). Tymczasem w powiecie głubczyckim i m. Opolu najwięcej osób zadeklarowało miejsce urodzenia za granicą (odpowiednio: 4,1% i 4,0%).

Charakterystyka osób z niepełnosprawnością

Według wstępnych wyników NSP 2021 liczba osób z niepełnosprawnością wyniosła 125,0 tys. i względem 2011 r. zwiększyła się o 21,1% (w kraju – o 16,0%). Na 1000 ludności ogółem przypadało 131,0 osób niepełnosprawnych wobec 101,5 w 2011 r. (w kraju odpowiednio: 143,2 i 122,0).

Wśród ogółu osób niepełnosprawnych 54,4% stanowiły kobiety, a 45,6% – mężczyźni (w 2011 r. odpowiednio: 53,1% i 46,9%).

Liczba osób urodzonych za granicą zmniejszyła się o 1/3 w stosunku do 2011 r.

Tablica 4. Osoby niepełnosprawne według płci i kategorii niepełnosprawności
stan w dniu 31 marca

Wyszczególnienie	2011	2021	2011=100
Osoby niepełnosprawne ogółem w tys.	103,2	125,0	121,1
Kobiety	54,8	68,0	124,2
Mężczyźni	48,4	57,0	117,7
Liczba niepełnosprawnych na 1000 ludności	101,5	131,0	.
według kategorii niepełnosprawności:			
Niepełnosprawne prawnie	61,3	75,6	.
kobiety	57,6	73,3	.
mężczyźni	65,3	78,0	.
Niepełnosprawne tylko biologicznie	40,2	55,4	.
kobiety	46,8	64,7	.
mężczyźni	33,2	45,5	.

Zbiorowość osób niepełnosprawnych została podzielona na 2 podstawowe grupy:

1. osoby niepełnosprawne prawnie, tj. takie, które posiadały odpowiednie, aktualne orzeczenie wydane przez organ do tego uprawniony;
2. osoby niepełnosprawne tylko biologicznie, tj. takie, które nie posiadały orzeczenia, ale miały (odczuwały) całkowicie lub poważnie ograniczoną zdolność do wykonywania czynności podstawowych stosownie do swojego wieku.

W 2021 r. większość osób niepełnosprawnych stanowili niepełnosprawni prawnie (57,7%), przy czym w odniesieniu do 2011 r. bardziej wzrosła liczba niepełnosprawnych tylko biologicznie (o 29,4% wobec wzrostu o 15,8% osób niepełnosprawnych prawnie).

Ludność według poziomu wykształcenia

W województwie opolskim, podobnie jak w kraju, zaobserwowano stały wzrost poziomu wykształcenia mieszkańców. W okresie międzypisowym nastąpiło zwiększenie udziału osób posiadających wykształcenie co najmniej średnie z 42,1% w 2011 r. do 49,6% w 2021 r. (w kraju odpowiednio z 48,6% do 55,5%).

Najbardziej dynamiczny wzrost został odnotowany w odniesieniu do osób deklarujących wykształcenie wyższe, których udział zwiększył się z 13,7% w 2011 r. do 18,7% w 2021 r. wśród ogółu ludności w wieku 13 lat i więcej.

Znaczącą pozycję w strukturze ludności według poziomu wykształcenia nadal zajmują osoby posiadające wykształcenie średnie (łącznie z policealnym) – w 2021 r. odsetek takich osób wyniósł 30,9% (w 2011 r. – 28,4%). W tej grupie osób najwyższy udział dotyczył absolwentów średnich szkół zawodowych (18,5% w 2021 r. wobec 16,0% w 2011 r.).

Istotny odsetek w strukturze ludności według poziomu wykształcenia stanowiły również osoby z wykształceniem zasadniczym zawodowym. W 2021 r. udział osób posiadających taki poziom wykształcenia wyniósł 22,8% i był o 1,1 p. proc. niższy względem 2011 r.

W ciągu ostatnich 10 lat znacząco obniżył się udział osób z wykształceniem podstawowym (z 17,9% w 2011 r. do 10,8% w 2021 r.). Mniej osób legitymowało się także wykształceniem gimnazjalnym (2,6% wobec 4,6% w 2011 r.).

W 2021 r. co 2 osoba w województwie legitymowała się wykształceniem co najmniej średnim

Tablica 5. Ludność w wieku 13 lat i więcej według poziomu wykształcenia
stan w dniu 31 marca

Wyszczególnienie	2011	2021	
		w tys.	2011=100
Ogółem	899,0	838,2	93,2
w tym:			
Wyższe ^a	123,2	157,1	127,5
Średnie ^b	255,4	258,9	101,4
w tym średnie zawodowe	144,0	154,8	107,5
Zasadnicze zawodowe/branżowe	214,8	191,0	88,9
Gimnazjalne	41,5	21,4	51,6
Podstawowe ukończone	160,9	90,9	56,5
Podstawowe nieukończone i bez wykształcenia szkolnego	11,3	22,5	199,1

a łącznie z osobami posiadającymi dyplom kolegium. b łącznie z osobami z wykształceniem policealnym.

Struktura ludności według poziomu wykształcenia jest odmienna w przypadku obu grup płci. W 2021 r. w ogólnej liczbie mężczyzn 15,1% ukończyło szkoły wyższe, podczas gdy wśród kobiet 22,1% legitymowało się wykształceniem wyższym.

W 2021 r. nieco wyższy odsetek osób posiadających wykształcenie średnie (łącznie z policealnym) odnotowano wśród kobiet (32,5% wobec 29,2% dla mężczyzn). Z kolei mężczyźni częściej niż kobiety deklarowali wykształcenie zasadnicze zawodowe (29,1% wobec 17,0%). Wykształcenie podstawowe ukończone posiadało 12,7% kobiet i 8,8% mężczyzn.

Tablica 6. Ludność w wieku 13 lat i więcej według poziomu wykształcenia i płci w 2021 r.
stan w dniu 31 marca

Wyszczególnienie	Mężczyźni	Kobiety
	w tys.	
Ogółem	402,0	436,2
w tym:		
Wyższe ^a	60,8	96,3
Średnie ^b	117,4	141,6
Zasadnicze zawodowe/branżowe	116,8	74,1
Gimnazjalne	12,0	9,4
Podstawowe ukończone	35,4	55,5
Podstawowe nieukończone i bez wykształcenia szkolnego	11,2	11,2

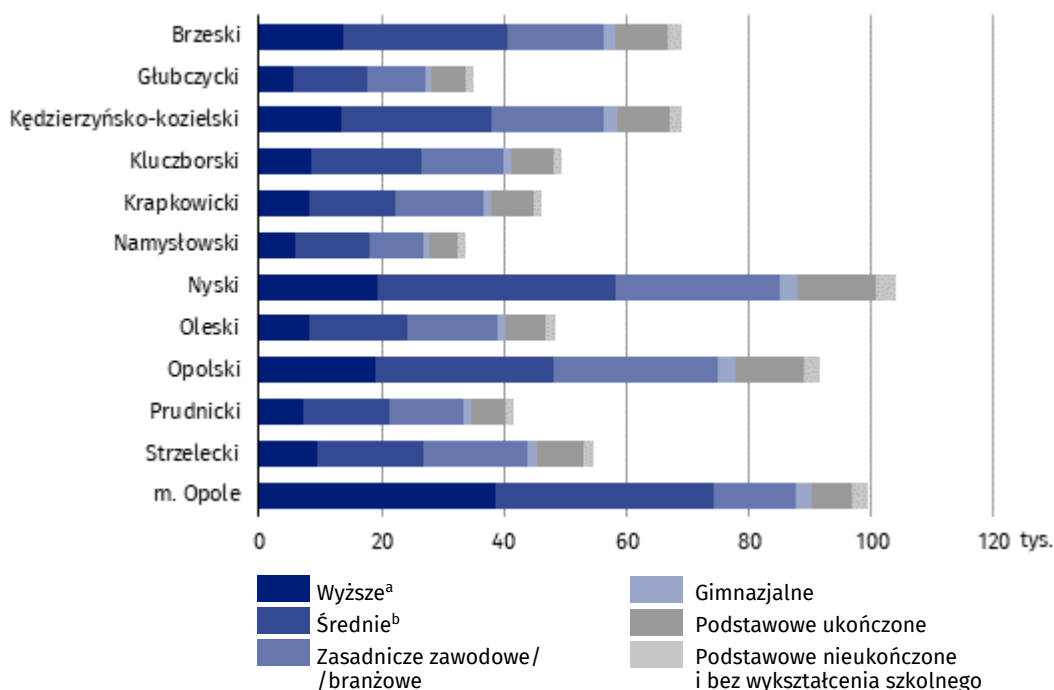
a łącznie z osobami posiadającymi dyplom kolegium. b łącznie z osobami z wykształceniem policealnym.

Czynnikiem różnicującym strukturę ludności według poziomu wykształcenia jest również miejsce zamieszkania.

W 2021 r. wśród ludności zamieszkałej w miastach 23,0% stanowiły osoby, które ukończyły szkoły wyższe, tymczasem na wsi udział takich osób był znacznie niższy i wyniósł 13,8%. Istotna różnica dotyczyła również odsetka osób legitymujących się wykształceniem zasadniczym zawodowym – w miastach ukształtował się on na poziomie 18,0%, a na wsi wyniósł 28,2%. Znaczny odsetek w strukturze ludności według poziomu wykształcenia

stanowiły osoby z wykształceniem średnim (łącznie z policealnym) – 33,4% w miastach wobec 28,0% na wsi. Nadal więcej osób z wykształceniem podstawowym mieszkało na wsi niż w miastach (13,1% wobec 8,9%).

Wykres 3. Poziom wykształcenia ludności w wieku 13 lat i więcej w 2021 r.
stan w dniu 31 marca



a łącznie z osobami posiadającymi dyplom kolegium. b łącznie z osobami z wykształceniem policealnym.

Wstępne wyniki NSP 2021 wskazują zróżnicowanie poziomu wykształcenia ludności w przekroju terytorialnym według powiatów. Najwięcej osób z wykształceniem wyższym odnotowano w m. Opolu – 34,4%, tj. o 15,7 p. proc. więcej niż przeciętnie w województwie. Następnym w kolejności odsetek osób z wykształceniem wyższym wystąpił w powiecie opolskim – 18,0%. Dla porównania, najmniej osób posiadało wykształcenie wyższe w powiecie głubczyckim (14,4%).

Z kolei udział osób z wykształceniem średnim (łącznie z policealnym) w poszczególnych powiatach oscylował między 26,5% (krapkowicki), a 35,3% (brzeski).

Istotne różnice występują również w udziałach osób legitymujących się wykształceniem zasadniczym zawodowym. Najwyższy odsetek osób o tym poziomie wykształcenia odnotowano w powiecie strzeleckim (27,3%), a najniższy – w m. Opolu (12,0%), przy średnim wskaźniku dla województwa 22,8%.

Najwyższymi udziałami osób o wykształceniu podstawowym, podstawowym nieukończonym i bez wykształcenia szkolnego charakteryzowały się powiaty: głubczycki (17,2%), namysłowski (15,8%) i krapkowicki (15,2%).

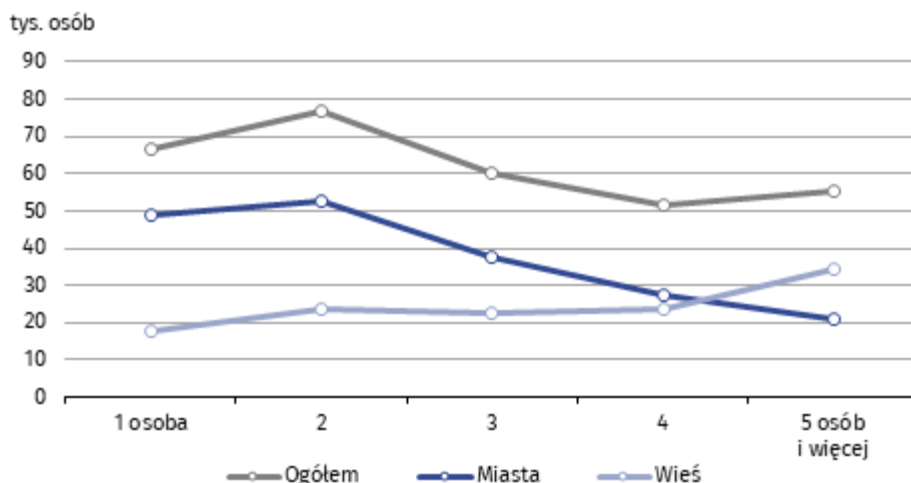
Gospodarstwa domowe

Według wstępnych wyników NSP 2021 w województwie opolskim wyodrębnionych zostało 310,3 tys. gospodarstw domowych. Większość gospodarstw odnotowano w miastach (187,8 tys., tj. 60,5%). Na wsi liczba gospodarstw wyniosła 122,5 tys. i stanowiła 39,5% ogólnej liczby gospodarstw domowych. Przeciętna liczba osób w gospodarstwie domowym kształtowała się na poziomie 3,03 (w kraju – 2,99).

W strukturze gospodarstw domowych według liczby osób najwyższy odsetek dotyczył gospodarstw dwuosobowych (24,7% wobec 25,0% w kraju), tworzonych najczęściej przez młode bezdzietne małżeństwa lub osoby pozostające w związku partnerskim, a także przez

osoby starsze. Gospodarstwa jednoosobowe stanowiły 21,5% (w kraju – 22,7%) gospodarstw domowych. Niemal co piąte gospodarstwo (19,4% wobec 19,0% w kraju) liczyło 3 osoby – gospodarstwa takie tworzą najczęściej rodziny z jednym dzieckiem. Udział gospodarstw z 5 osobami i więcej wyniósł 17,9% (w kraju – 17,0%). Najmniej liczne były gospodarstwa czteroosobowe (16,5% wobec 16,3% w kraju).

Wykres 4. Gospodarstwa domowe według liczby osób w 2021 r.
stan w dniu 31 marca



Biorąc pod uwagę liczbę osób tworzących gospodarstwa domowe sytuacja w miastach i na wsi jest mocno zróżnicowana. W miastach znacznie częściej niż na wsi notowano gospodarstwa jednoosobowe (25,9% wobec 14,7%) oraz dwuosobowe (28,2% wobec 19,3%). Tymczasem na wsi więcej niż w miastach mieszkało gospodarstw domowych liczących 4 osoby (19,3% wobec 14,7%) oraz 5 osób i więcej (28,1% wobec 11,2%).

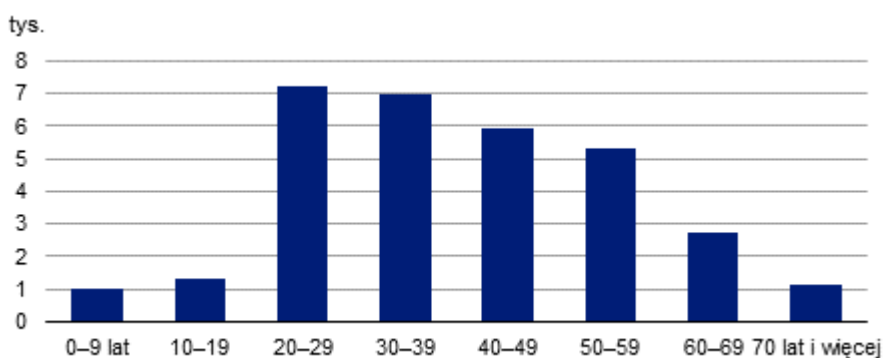
W miastach najliczniej występowały gospodarstwa dwuosobowe, a na wsi – pięcioosobowe i większe

Cudzoziemcy w województwie

Wstępne wyniki NSP 2021 wykazały, że w województwie opolskim przebywało 31,6 tys. cudzoziemców, którzy stanowili 2,2% cudzoziemców w kraju. Cudzoziemcem jest osoba nieposiadająca obywatelstwa polskiego, przez co należy rozumieć osobę posiadającą obywatelstwo kraju innego niż Polska lub będącą bezpaństwowcem (osobą nieposiadającą obywatelstwa żadnego kraju). Zaprezentowane wyniki dotyczą cudzoziemców przebywających w województwie opolskim bez względu na okres przebywania.

W ogólnej liczbie cudzoziemców więcej było mężczyzn niż kobiet (65,2% wobec 34,8%).

Wykres 5. Cudzoziemcy przebywający w województwie opolskim według wieku w 2021 r.
stan w dniu 31 marca



Z analizy liczby cudzoziemców według wieku wynika, że najliczniejszą grupę stanowiły osoby w wieku 20-39 lat (44,9%) i 40-59 lat (35,4%). Odsetek cudzoziemców do 19 roku życia i powyżej 59 roku życia wyniósł odpowiednio: 7,3% i 12,0%.

Ponad 80% cudzoziemców zadeklarowało obywatelstwo pozostałych krajów Europy (spoza Unii Europejskiej).

* * *

W przypadku cytowania danych Głównego Urzędu Statystycznego prosimy o zamieszczenie informacji: „Źródło danych GUS”, a przypadku publikowania obliczeń dokonanych na danych opublikowanych przez GUS prosimy o zamieszczenie informacji: „Opracowanie własne na podstawie danych GUS”.

Opracowanie merytoryczne:

Urząd Statystyczny w Opolu

p.o. Dyrektora Renata Wasilewska


Tel: 77 453 14 52


Rozpowszechnianie:


Rzecznik Prasowy Urzędu Statystycznego w Opolu

Monika Bartel

Tel: 77 423 09 75

 www.opole.stat.gov.pl

 [@Opole_STAT](https://twitter.com/Opole_STAT)

 [@USOpole](https://www.facebook.com/USOpole)

Powiązane opracowania

Informacja o wstępnych wynikach Narodowego Spisu Powszechnego Ludności i Mieszkań 2021

Narodowy Spis Powszechny Ludności i Mieszkań 2021. Metodologia i organizacja badania

NSP 2021. Wyniki wstępne – informacja sygnałna

Raport zawierający wstępne wyniki Narodowego Spisu Powszechnego Ludności i Mieszkań 2021

Ludność według cech społecznych – wyniki wstępne NSP 2021

Informacja o wynikach Narodowego Spisu Powszechnego Ludności i Mieszkań 2021 na poziomie województw, powiatów i gmin

Stan i struktura demograficzna ludności oraz liczba budynków i mieszkań w województwie opolskim – wyniki ostateczne NSP 2021

Temat dostępny w bazach danych

Bank Danych Lokalnych – Narodowe Spisy Powszechne

Ważniejsze pojęcia dostępne w słowniku

Ludność

Wiek

Poziom wykształcenia

Stan cywilny

Cudzoziemcy

Gospodarstwo domowe