



## URZĄD STATYSTYCZNY W OPOLU

ul. ks. Hugona Kołłątaja 5B, 45-064 Opole

Informacja sygnałna

Data opracowania – maj 2017

e-mail: SekretariatUSopl@stat.gov.pl Internet: <http://opole.stat.gov.pl>  
tel. 77 423 01 10–11, 77 423 10 01 fax 77 423 01 25

## Stan i ruch naturalny ludności w województwie opolskim w 2016 r.

Dane o liczbie i strukturze ludności dla lat międzypisowych sporządza się **metodą bilansową**, przyjmując wyniki ostatniego spisu powszechnego jako bazę wyjściową do obliczenia danych dla danej gminy z uwzględnieniem liczby urodzeń, zgonów, salda migracji wewnętrznych i zagranicznych oraz zmian administracyjnych jakie miały miejsce w bilansowanym okresie.

W 2015 r. ze względu na niedostateczną jakość (brak kompletności) nie są publikowane dane o migracjach zagranicznych. Z tego powodu jako składnik bilansu ludności z 2015 r. przyjęto migracje zagraniczne z 2014 r.

Prezentowane dane dotyczą **ludności zamieszkałej** w danej gminie, tj. liczby ludności zameldowanej na pobyt stały skorygowanej o saldo osób zameldowanych na pobyt czasowy ponad 3 miesiące.

Jako bazę wyjściową bilansów przyjęto wyniki Narodowego Spisu Powszechnego Ludności i Mieszkań 2011, z tym że dla 2010 r. – według podziału administracyjnego obowiązującego w dniu 31 XII 2011 r.

Dane o **urodzeniach i zgonach** (w tym zgonach niemowląt) zostały obliczone zgodnie z kryteriami definicji urodzenia i zgonu noworodka – rekomendowanej przez Światową Organizację Zdrowia (WHO).

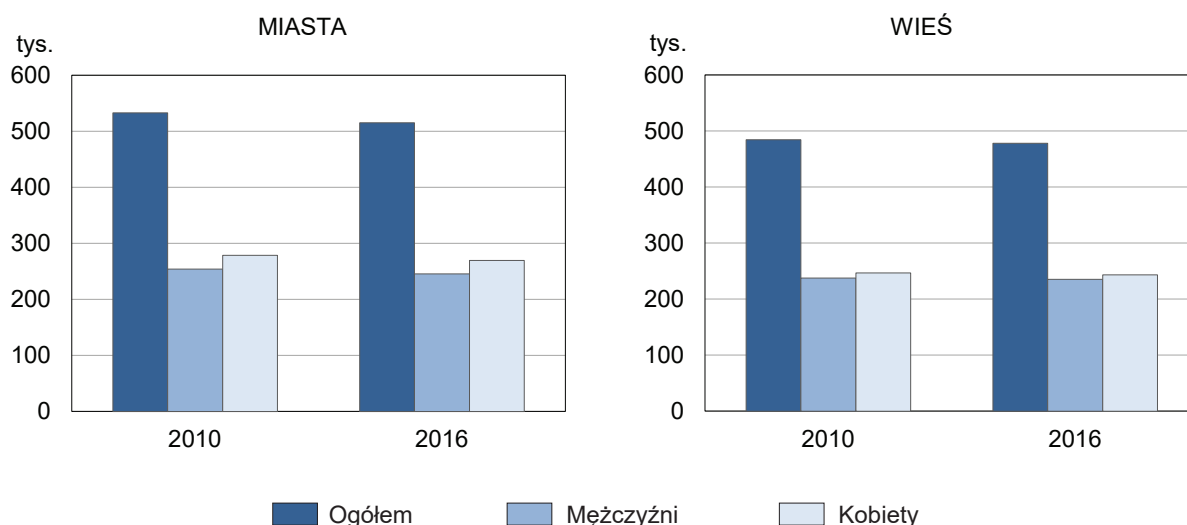
Współczynniki dotyczące **ruchu naturalnego** w podziale terytorialnym obliczono jako iloraz liczby faktów określonego rodzaju i liczby ludności zamieszkałej (według stanu w dniu 31 VI).

Od 1 stycznia 2015 r. obowiązuje nowy podział w Nomenklaturze Jednostek Terytorialnych do Celów Statystycznych – NTS (wprowadzony Rozporządzeniem Rady Ministrów z dnia 3 grudnia 2014 r. poz. 1992), zgodnie z którym w województwie opolskim nastąpiła zmiana granic podregionów.

W województwie opolskim według stanu w dniu 31 grudnia 2016 r. **mieszkało** 993,0 tys. osób, co stanowiło 2,6% ogólnej liczby ludności Polski (16 miejsce w kraju). W odniesieniu do 2015 r. odnotowano spadek o 3,0 tys. osób, tj. o 0,3%, a w relacji do 2010 r. liczba mieszkańców województwa zmniejszyła się o 24,2 tys. osób, tj. o 2,4%.

Ludność miejska (skupiona w 35 miastach zlokalizowanych na terenie województwa) na koniec 2016 r. liczyła 515,0 tys. mieszkańców, co stanowiło 51,9% ogólnej liczby ludności województwa (w 2015 r. – również 51,9%, a w 2010 r. – 52,4%). W porównaniu z 2015 r. liczba mieszkańców miast zmniejszyła się o 2,2 tys. osób (tj. o 0,4%), a w odniesieniu do 2010 r. o 17,9 tys. (tj. o 3,4%). **Wskaźnik urbanizacji** (udział ludności mieszkającej w miastach w ogólnej liczbie ludności danego obszaru) uplasował województwo opolskie, podobnie jak przed rokiem, na 12 miejscu w kraju. Tereny wiejskie na koniec 2016 r. zamieszkiwało 478,0 tys. osób i ich liczba zmniejszyła się o 0,8 tys. (tj. o 0,2%) w porównaniu z 2015 r., a w relacji do 2010 r. o 6,3 tys. (tj. o 1,3%). **Wskaźnik ruralizacji** (odsetek ludności wiejskiej) w województwie opolskim na koniec 2016 r. ukształtował się na poziomie 2015 r. i wyniósł 48,1%. Województwo opolskie pod tym względem zajmowało identycznie jak przed rokiem 5 miejsce w kraju.

Wykres 1. **Ludność według płci**  
Stan w dniu 31XII



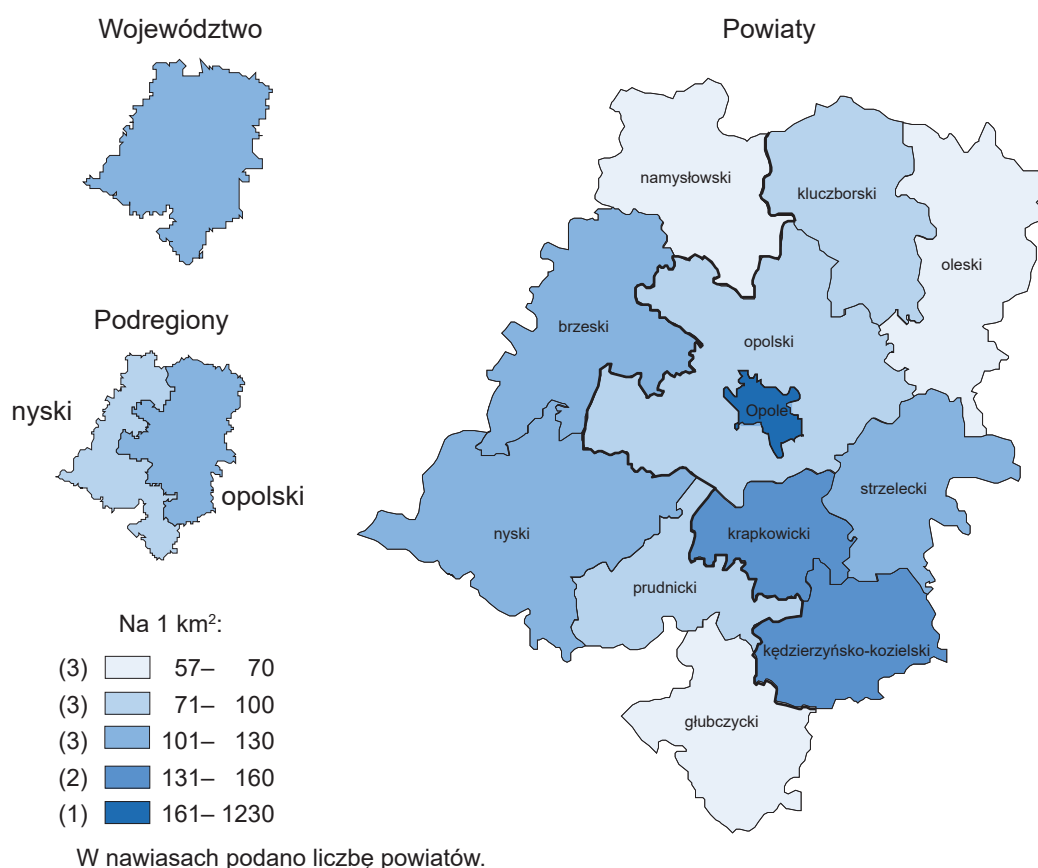
Analizując stan ludności w **przekroju terytorialnym** w końcu 2016 r., podobnie jak przed rokiem najwięcej ludności mieszkało w powiatach: nyskim (13,9% ogólnej liczby mieszkańców województwa opolskiego), opolskim (13,4%) oraz m. Opolu (12,0%). W omawianym roku najmniej mieszkańców liczyły powiaty: namysłowski (4,3%) i głubczycki (4,7%). Podregion opolski zamieszkiwało 618,8 tys. osób, a podregion nyski – 374,2 tys. osób. W porównaniu z 2015 r. spadek ludności wystąpił w 10 powiatach, a największy względny spadek odnotowano w powiatach: głubczyckim (o 1,0%) oraz brzeskim i prudnickim (po 0,5%). Nieznaczny wzrost liczby ludności odnotowano jedynie w powiatach: namysłowskim (o 0,2%) i opolskim (o 0,1%). W odniesieniu do 2010 r. w ujęciu względnym najwięcej mieszkańców ubyło w powiecie głubczyckim (o 4,3%) oraz prudnickim (o 3,5%). W powiecie opolskim liczba ludności utrzymała się na poziomie z 2010 r.

Tablica 1. **Ludność według podregionów i powiatów**  
Stan w dniu 31 XII

WYSZCZEGÓLNIENIE	2010	2015	2016	2015	2016
	w liczbach bezwzględnych			2010=100	
<b>WOJEWÓDZTWO</b>	<b>1017241</b>	<b>996011</b>	<b>993036</b>	<b>97,9</b>	<b>97,6</b>
miasta	532927	517177	515006	97,0	96,6
wieś	484314	478834	478030	98,9	98,7
<b>Podregion nyski</b>	<b>385102</b>	<b>375841</b>	<b>374207</b>	<b>97,6</b>	<b>97,2</b>
powiaty:					
Brzeski	92587	91191	90771	98,5	98,0
Głubczycki	48521	46892	46445	96,6	95,7
Namysłowski	43276	42615	42707	98,5	98,7
Nyski	142799	138969	138369	97,3	96,9
Prudnicki	57919	56174	55915	97,0	96,5
<b>Podregion opolski</b>	<b>632139</b>	<b>620170</b>	<b>618829</b>	<b>98,1</b>	<b>97,9</b>
powiaty:					
Kędzierzyńsko-kozielski	98900	96139	95750	97,2	96,8
Kluczborski	68124	66707	66446	97,9	97,5
Krapkowicki	65944	64599	64373	98,0	97,6
Oleski	66361	65306	65101	98,4	98,1
Opolski	133110	133048	133160	100,0	100,0
Strzelecki	77044	75440	75277	97,9	97,7
Miasto na prawach powiatu – Opole	122656	118931	118722	97,0	96,8

**Gęstość zaludnienia**, tj. liczba osób przypadających na 1 km<sup>2</sup> powierzchni, w województwie opolskim na koniec 2016 r. wyniosła, podobnie jak przed rokiem – 106 osób (w 2010 r. – 108), w kraju zarówno w latach 2015–2016, jak i w 2010 r. na 1 km<sup>2</sup> przypadały 123 osoby. W miastach województwa opolskiego na 1 km<sup>2</sup> przypadały 674 osoby, a na wsi – 55. Omawiany wskaźnik wykazywał znaczne zróżnicowanie przestrzenne, od najwyższego w m. Opolu – 1230 osób do najniższego w powiecie namysłowskim – 57 osób. W podregionie opolskim na 1 km<sup>2</sup> przypadało 116 osób, a w podregionie nyskim – 91 osób.

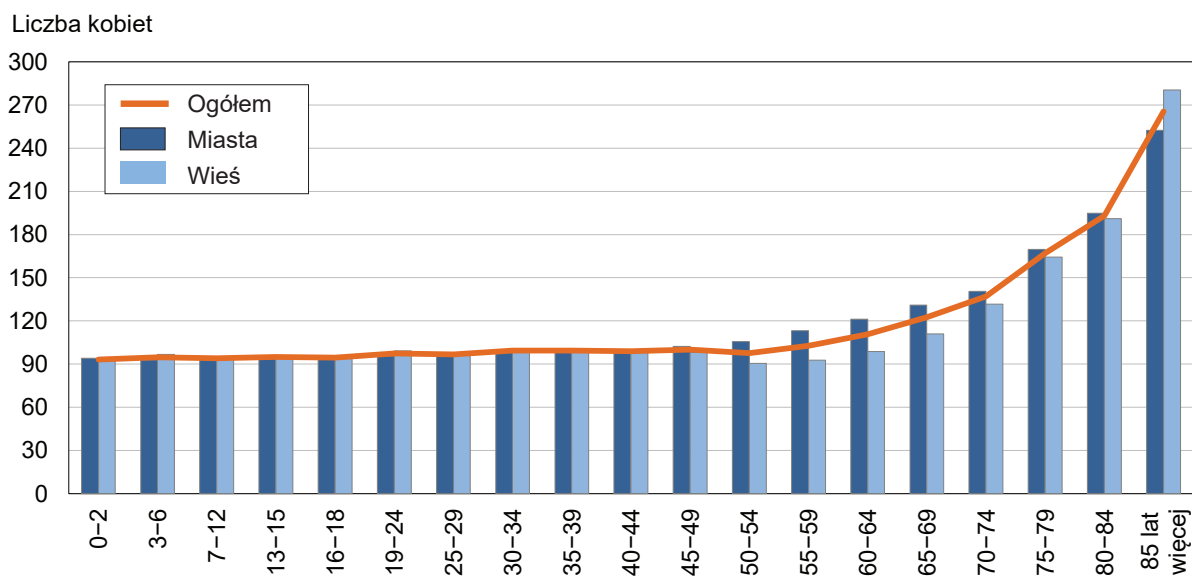
Mapa 1. **Gęstość zaludnienia w 2016 r.**  
Stan w dniu 31 XII



Struktura ludności według płci od kilku lat nie ulega większym zmianom. W ogólnej liczbie mieszkańców województwa przeważały kobiety, które podobnie jak w kraju, stanowiły 51,6% ludności. Ich liczba na koniec 2016 r. wyniosła 512,6 tys. i była niższa o 1,5 tys., tj. o 0,3% niż w 2015 r., a w odniesieniu do 2010 r. – o 12,8 tys., tj. o 2,4%. Podobnie jak w latach poprzednich, więcej kobiet mieszkało w miastach, a ich udział w ogólnej liczbie kobiet wyniósł 52,6%.

**Współczynnik feminizacji**, mierzony liczbą kobiet przypadających na 100 mężczyzn, na koniec 2016 r. zarówno dla województwa ogółem, jak i w przekroju miasta i wieś wyniósł analogicznie jak przed rokiem – 107, 110 i 103. W kraju w omawianym roku współczynnik również ukształtował się na poziomie 2015 r. i wyniósł odpowiednio: 107, 111 i 101. Współczynnik zmieniał się w zależności od wieku. W województwie opolskim liczebna przewaga mężczyzn wystąpiła wśród ludności w grupie wieku do 17 lat, na 100 mężczyzn przypadało po 94 kobiety zarówno w województwie ogółem, jak i w podziale na miasta i wieś. W wieku 18–64 lata współczynnik wyniósł w województwie 100 wobec 104 w miastach i 97 na obszarach wiejskich. W najstarszych rocznikach (65 lat i więcej) w województwie na 100 mężczyzn przypadały średnio 154 kobiety, w miastach – 157, a na wsi – 151.

Wykres 2. **Kobiety na 100 mężczyzn w 2016 r.**  
Stan w dniu 31 XII

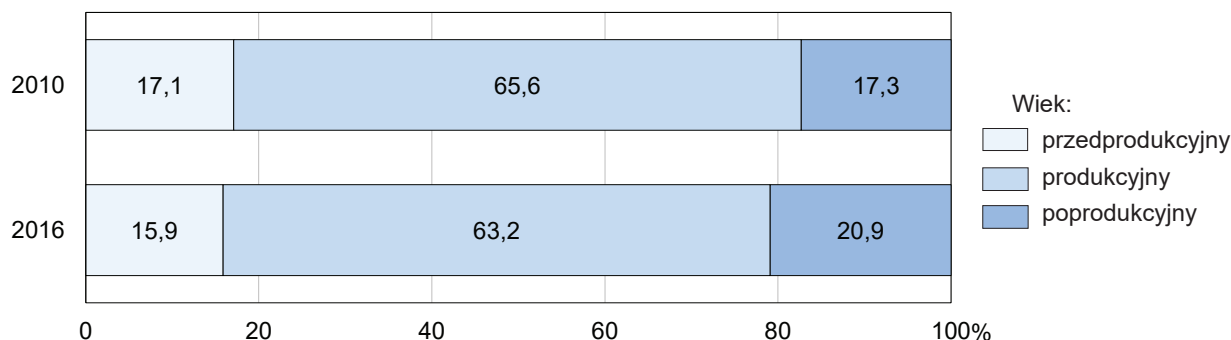


W ostatnich latach obserwuje się zmiany w strukturze ludności świadczące o starzeniu się społeczeństwa. Na koniec 2016 r. w województwie było 130,6 tys. dzieci (0–14 lat), czyli mniej o 0,2% w porównaniu z 2015 r., a o 6,1% w odniesieniu do 2010 r. Liczba ludności w wieku 65 lat i więcej wyniosła 169,6 tys. i zwiększyła się zarówno w stosunku do 2015 r., jak i 2010 r. (odpowiednio: o 3,5% i o 17,7%).

Województwo opolskie w porównaniu z danymi przeciętnymi dla kraju charakteryzowało się starszą strukturą wieku ludności. W 2016 r. udział dzieci w ogólnej liczbie ludności ukształtował się na poziomie 13,2% wobec 15,0% w kraju, a osób starszych odpowiednio: 17,1% wobec 16,4%.

W dalszym ciągu mniej korzystne były również relacje pomiędzy ekonomicznymi grupami wieku ludności. Na koniec 2016 r. liczba osób w wieku **przedprodukcyjnym**, tj. do 17 roku życia wyniosła 158,1 tys. i zmniejszyła się o 0,8% w stosunku do 2015 r., a o 9,2% w porównaniu z 2010 r. Ludność w wieku **produkcyjnym** (18–59 lat dla kobiet, 18–64 lata dla mężczyzn) w omawianym okresie wyniosła 627,8 tys. i zmniejszyła się zarówno w relacji do 2015 r. (o 1,2%), jak i w odniesieniu do 2010 r. (o 5,9%). Zwiększyła się natomiast liczba osób w wieku **poprodukcyjnym** (kobiety – 60 lat i więcej, mężczyźni – 65 lat i więcej). Na koniec 2016 r. odnotowano w tej grupie 207,1 tys. osób, tj. więcej o 3,0% niż w 2015 r., a o 17,6% w stosunku do 2010 r. W relacji do danych krajowych w omawianym roku odsetek osób w wieku przedprodukcyjnym w województwie był niższy o 2,0 p. proc., natomiast odsetek osób w wieku poprodukcyjnym wyższy o 0,7 p. proc.

Wykres 3. **Struktura ludności według ekonomicznych grup wieku**  
Stan w dniu 31XII



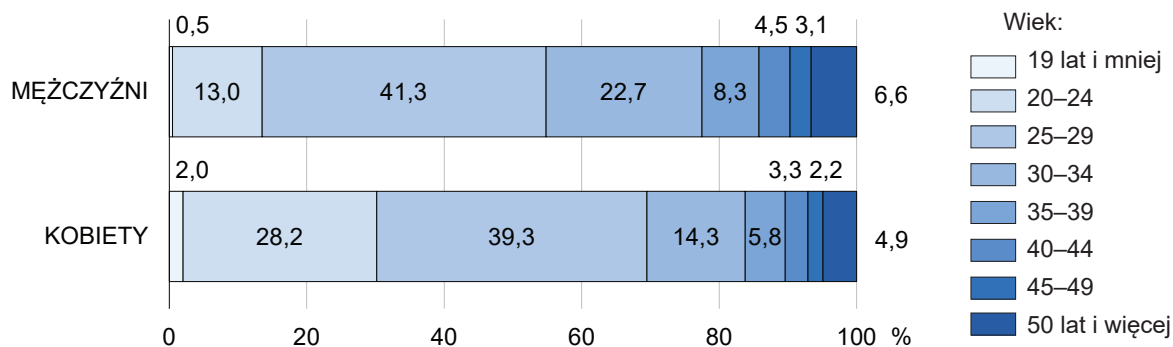
W końcu 2016 r. **współczynnik obciążenia demograficznego**, mierzony liczbą osób w wieku nieprodukcyjnym przypadających na 100 osób w wieku produkcyjnym wyniósł – 58 (w 2015 r. – 57, a w 2010 r. – 53), w kraju – 62 (analogicznie: 60 i 55). W podregionie nyskim współczynnik ten wyniósł 59, natomiast w opolskim – 57. Terytorialnie najwyższy współczynnik odnotowano w m. Opolu (64), następnie w powiatach: brzeskim i głubczyckim (po 60), a najniższy w powiecie opolskim (54).

W 2016 r. w województwie opolskim **przeciętne trwanie życia** wynosiło 74,4 lata dla mężczyzn oraz 81,8 lat dla kobiet (w kraju odpowiednio: 73,9 i 81,9 lat). Zarówno w województwie opolskim, jak i w kraju występuje zjawisko wysokiej nadumieralności mężczyzn. W 2016 r. różnica między przeciętnym trwaniem życia kobiet i mężczyzn w województwie wynosiła 7,4 lat, a w kraju – 8 lat. W porównaniu z 2010 r. trwanie życia wydłużyło się o ponad 1 rok zarówno dla mężczyzn jak i kobiet.

**Wiek środkowy (mediana)**, mówiący o tym, że połowa ludności już przekroczyła dany wiek, a druga połowa jeszcze nie osiągnęła, w województwie opolskim z roku na rok jest coraz wyższy. W 2016 r. mediana wieku wyniosła 42,0 lata, w kraju – 40,2 lat. W odniesieniu do 2010 r. statystyczny mieszkaniec województwa opolskiego był o 2,5 lata starszy. Mediana wieku kobiet w 2016 r. wyniosła 43,6 lata (w 2010 r. – 41,1 lat), a mężczyzn – 40,3 lat (w 2010 r. – 38,0 lat). Mieszkańcy miast byli starsi, ich wiek środkowy w omawianym roku wyniósł 42,8 lata, na wsi – 41,1 lat.

W 2016 r. zawarto 4,8 tys. **związków małżeńskich**, tj. mniej o 1,9% w stosunku do 2015 r., a o 15,2% w relacji do 2010 r. Współczynnik małżeństw (liczba małżeństw przypadających na 1000 ludności) utrzymał się na poziomie z 2015 r. i wynosił 4,9‰. W kraju współczynnik ten w porównaniu z ub. rokiem zwiększył się i wynosił 5,0‰ wobec 4,9‰ w 2015 r. W miastach w omawianym roku ukształtował się na poziomie 4,8‰, a na wsi osiągnął wartość 5,0‰ (przed rokiem odpowiednio: 4,7‰ i 5,2‰). W podregionie nyskim i opolskim wynosił: 4,8‰ i 4,9‰, natomiast w 2015 r. odpowiednio: 4,9‰ i 5,0‰.

Wykres 4. **Struktura małżeństw według wieku nowożeńców w 2016 r.**



Wiek środkowy kobiet wstępujących w związek małżeński w 2016 r. w województwie wynosił 27,1 lat, podczas gdy w kraju – 27,3 lat. Mieszkanki miast w chwili zawierania małżeństwa były o 1,9 lat starsze niż zamieszkałe na wsi (w kraju – o 2,2 lata). Mężczyźni wstępujący w związek małżeński mieli średnio 29,4 lat, a w kraju – 29,5 lat. Podobnie jak w przypadku kobiet, mężczyźni mieszkający w miastach, zarówno w województwie, jak i w kraju w momencie zawierania małżeństwa byli starsi (odpowiednio: o 1,8 i o 2,1 lata).

W omawianym roku spośród ogólnej liczby zawieranych małżeństw, tzw. „małżeństwa pierwsze”, tj. kawalerów z pannami stanowiły 79,8%, podczas gdy w 2015 r. – 80,0%, a w 2010 r. – 83,8%. Małżeństwa wyznaniowe (zawarte w kościołach i jednocześnie zarejestrowane w urzędach stanu cywilnego) stanowiły 59,4% zawartych związków małżeńskich, przed rokiem – 60,0%. W odniesieniu do 2015 r. jak i 2010 r. ich liczba zmniejszyła się odpowiednio: o 2,9% i o 20,1%. Odsetek tych małżeństw w omawianym roku był wyższy na wsi (65,3% ogólnej liczby zawartych małżeństw na wsi) niż w miastach (53,7%). Spośród 2,9 tys. małżeństw wyznaniowych 99,3% zawarto w kościele katolickim (w 2015 r. i w 2010 r. – po 99,6%).

W województwie opolskim w 2016 r. **rozwiódło** się 1,4 tys. par małżeńskich, przy czym liczba rozwodów w miastach (65,1%) była prawie 2-krotnie wyższa niż na wsi. W stosunku do 2015 r. oraz 2010 r. liczba orzeczonych rozwodów w województwie, zmniejszyła się odpowiednio: o 14,5% i o 5,3%. Współczynnik rozwodów (liczba rozwodów przypadająca na 1000 ludności) wynosił 1,4‰, przed rokiem – 1,7‰ (w kraju odpowiednio: 1,7‰ i 1,8‰). W podregionie nyskim współczynnik rozwodów był wyższy niż w opolskim i wynosił odpowiednio: 1,6‰ (przed rokiem –1,8‰) i 1,4‰ (przed rokiem –1,6‰). W przekroju terytorialnym najwyższy współczynnik rozwodów wystąpił w m. Opolu (2,0‰), a najniższy odnotowano w powiecie oleskim i strzeleckim (po 1,0‰).

W 2016 r. powództwo o rozwód częściej wносиły kobiety (67,9% ogólnej liczby orzeczonych rozwodów), natomiast orzeczenie rozwodu następowało najczęściej bez orzekania o winie (69,5%). Najczęstszymi przyczynami rozpadu pożycia małżeńskiego bez powiązania z inną przyczyną były: niezgodność charakterów (12,5%), niedochowanie wierności małżeńskiej (3,5%) oraz nadużywanie alkoholu (2,6%). Spośród rozwiedzionych małżeństw 58,0% w momencie rozwodu posiadało na wychowaniu łącznie 1225 dzieci w wieku poniżej 18 lat, przy czym jedynie 19,7% z nich zobowiązało się do wspólnego ich wychowywania, natomiast aż w 72,6% władzę rodzicielską powierzono matce, a ojcu – w 4,9%.

W 2016 r. orzeczono 40 **separacji**, co w porównaniu z 2015 r. oznacza wzrost o 42,9%, a w relacji do 2010 r. spadek o 2,4%. W odniesieniu do ub. roku liczba separacji orzeczonych zwiększyła się zarówno wśród mieszkańców miast jak i wsi, tj. odpowiednio: o 55,6% i o 20,0%. Na 100 tys. ludności przypadały, podobnie jak w kraju 4 związki małżeńskie w separacji. W relacji do roku poprzedniego liczba separacji zwiększyła się zarówno w podregionie nyskim jak i opolskim, tj. odpowiednio: o 28,6% i o 47,6%.

W 2016 r. w województwie opolskim zarejestrowano 8,6 tys. **urodzeń żywych**, w tym 51,3% stanowili chłopcy. Liczba urodzeń żywych była wyższa o 4,2% w porównaniu z 2015 r., ale w relacji do 2010 r. obniżyła się o 5,8%. W okresie styczeń–grudzień 2016 r., więcej noworodków urodziło się w miastach niż na wsi (odpowiednio: 4,4 tys. i 4,2 tys.). Współczynnik urodzeń w 2016 r. (liczba urodzeń żywych w przeliczeniu na 1000 ludności) dla województwa opolskiego wynosił 8,7‰, w miastach – 8,5‰, a na wsi – 8,9‰ (w kraju odpowiednio: 9,9‰, 9,8‰ oraz 10,2‰). W podregionie nyskim liczba urodzeń żywych na 1000 ludności wynosiła 8,5‰ (w 2015 r. – 7,8‰), natomiast w podregionie opolskim – 8,8‰ (w 2015 r. – 8,6‰). W przekroju terytorialnym najwyższy współczynnik urodzeń odnotowano w powiecie namysłowskim (10,2‰), a najniższy w powiecie kędzierzyńsko-kozielskim (7,8‰).

W województwie opolskim, jak i przeciętnie w kraju w 2016 r. **współczynnik dzietności ogólnej**, określający liczbę urodzonych dzieci przypadających na jedną kobietę w wieku rozrodczym (15–49 lat) ukształtował się na poziomie nie gwarantującym prostej zastępowalności pokoleń. Najbardziej korzystna dla rozwoju demograficznego jest sytuacja, w której współczynnik osiąga poziom 2,10–2,15, tj. gdy w danym roku na 100 kobiet w wieku 15–49 lat przypada średnio 210–215 urodzonych dzieci. W 2016 r. w województwie opolskim na 100 kobiet w wieku rozrodczym przypadało 120 dzieci, przed rokiem – 112, a w 2010 r. – 116 (w kraju odpowiednio: 136,129 i 138).

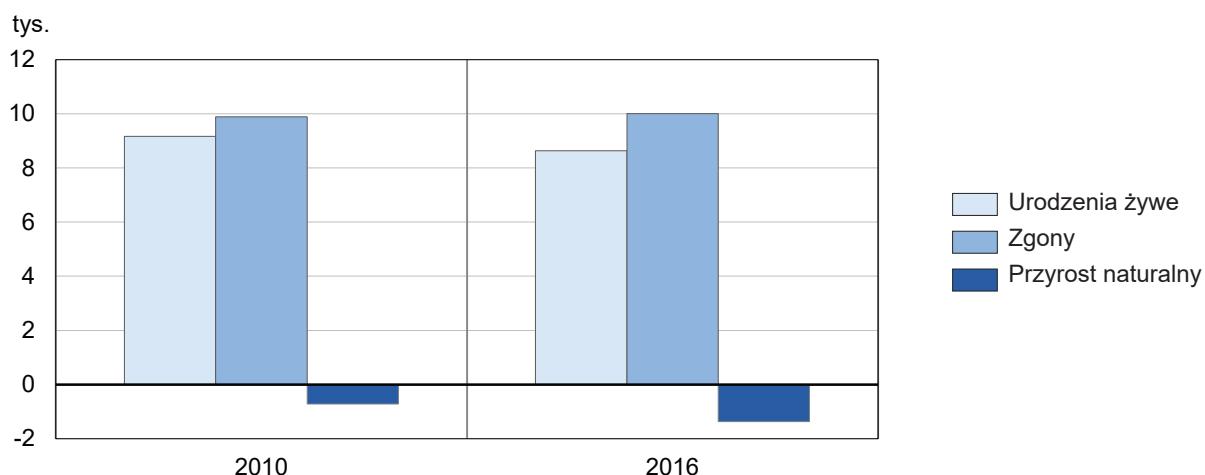
W województwie opolskim w 2016 r. **zmarło** 10,0 tys. osób, tj. o 4,4% mniej niż w ub. roku, ale o 1,3% więcej niż w 2010 r. Wśród osób zmarłych, podobnie jak w kraju, przeważali mężczyźni, którzy stanowili 51,5% (w kraju – 52,1%). Współczynnik umieralności (liczba zgonów w przeliczeniu na 1000 mieszkańców) ukształtował się, podobnie jak przeciętnie w kraju, na poziomie 10,1‰. Liczba zgonów w przeliczeniu na 1000 mieszkańców w miastach wynosiła 10,0‰ (przed rokiem – 10,4‰), a na wsi – 10,2‰ (w ub. roku – 10,6‰). Współczynnik umieralności w 2016 r. w podregionie nyskim ukształtował się na poziomie 11,0‰ (w 2015 r. – 11,4‰), natomiast w podregionie opolskim – 9,5‰ (w 2015 r. – 9,9‰). Najwyższy współczynnik odnotowano w powiecie głubczyckim (12,3‰), a najniższy w powiatach: krapkowickim i opolskim (po 8,7‰).

Nadal najczęstszymi przyczynami zgonów<sup>1</sup> mieszkańców województwa opolskiego, podobnie jak i mieszkańców kraju były choroby układu krążenia oraz choroby nowotworowe. W 2015 r. odnotowano 48,6% zgonów spowodowanych chorobami układu krążenia (w kraju – 45,7%). Umieralność na tę przyczynę w województwie była wyższa wśród kobiet oraz osób zamieszkałych w miastach. Zgony w wyniku zachorowania na nowotwory stanowiły 24,3% ogólnej liczby zgonów w województwie (w kraju – 26,7%) i w większym stopniu w województwie dotyczyły mężczyzn oraz mieszkańców miast.

W 2016 r. zarejestrowano 40 zgonów niemowląt (dzieci poniżej 1 roku życia), tj. o 17,6% więcej w stosunku do 2015 r., a o 16,7% mniej w porównaniu z 2010 r. Współczynnik wyrażający liczbę zgonów niemowląt na 1000 urodzeń żywych w 2016 r. wynosił 4,6‰ (w 2015 r. – 4,1‰, w 2010 r. – 5,2‰).

Od 2000 r. utrzymuje się przewaga liczby zgonów nad liczbą urodzeń, czego efektem jest **ujemny przyrost naturalny**. Różnica między liczbą urodzeń żywych, a liczbą zgonów w 2016 r. ukształtowała się na poziomie minus 1372, podczas gdy rok wcześniej wynosiła minus 2179, a w 2010 r. minus 719. W omawianym roku w przeliczeniu na 1000 ludności przyrost naturalny kształtował się na poziomie minus 1,4‰, w kraju osiągnął wartość minus 0,2‰. W miastach województwa opolskiego współczynnik ten wynosił minus 1,5‰, a na wsi minus 1,3‰. W podregionie nyskim uzyskał wartość minus 2,4‰ wobec minus 3,6‰ w 2015 r., natomiast w podregionie opolskim minus 0,7‰, a w 2015 r. minus 1,3‰. W 10 powiatach województwa opolskiego odnotowano ujemny przyrost naturalny, przy czym najniższy w powiecie głubczyckim (minus 4,3‰) oraz prudnickim (minus 3,0‰). Dodatni współczynnik przyrostu naturalnego wystąpił jedynie w m. Opolu (0,6‰) oraz w powiecie namysłowskim (0,1‰).

Wykres 5. **Ruch naturalny ludności**



Drugim, obok przyrostu naturalnego, czynnikiem mającym wpływ na zmianę liczby ludności są **migracje**. W 2016 r. liczba zameldowań na pobyt stały wynosiła 9,4 tys. osób i zmniejszyła się o 16,0% w porównaniu z 2010 r. Ponad połowę ludności napływowej w omawianym roku, podobnie jak w latach poprzednich stanowiły kobiety (52,5%) oraz mieszkańcy wsi (52,7%). Z zagranicy do województwa przyjechało 0,4 tys. osób, tj. o 50,1% mniej niż w 2010 r.

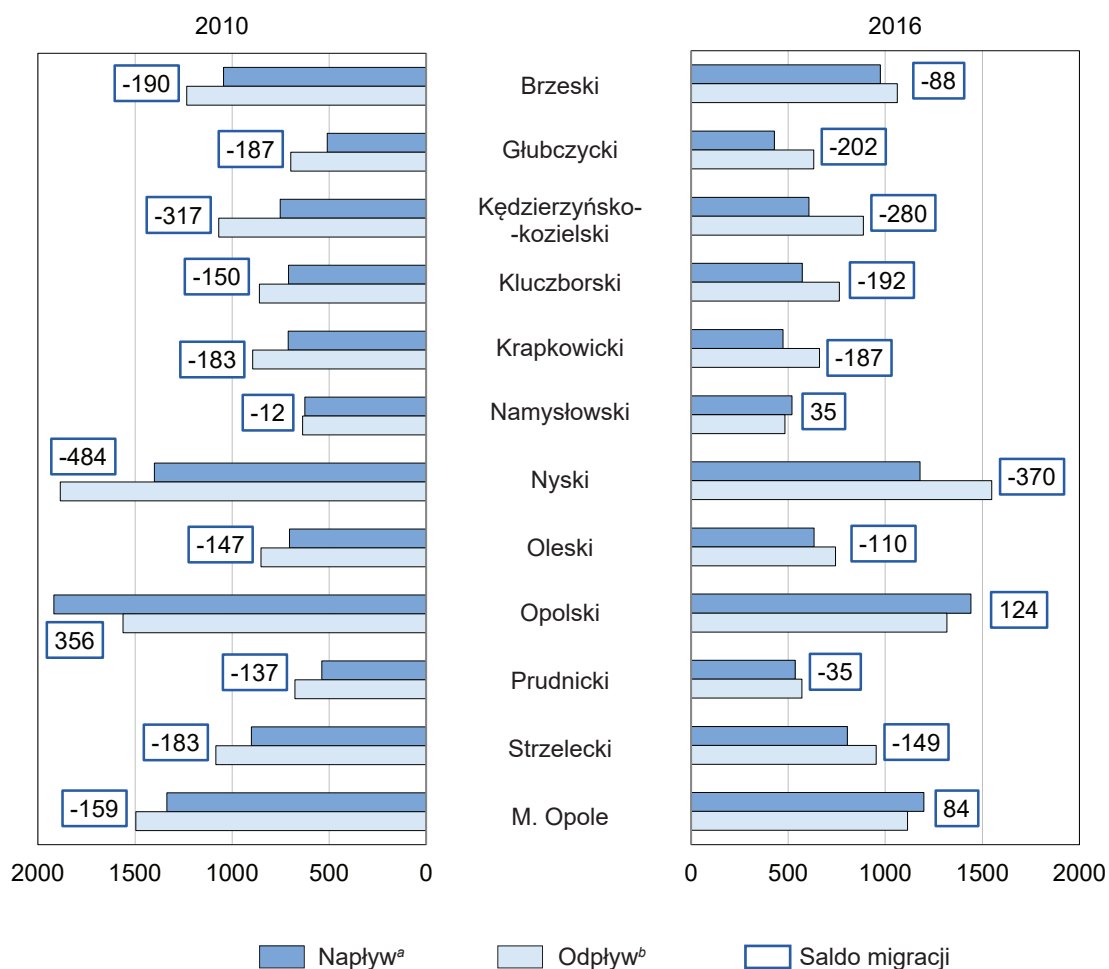
W 2016 r. z pobytu stałego wymeldowało się 10,7 tys. osób, tj. mniej o 17,1% w porównaniu z 2010 r. Wśród ludności wymeldowanej z pobytu stałego, podobnie jak w latach ubiegłych, ponad połowę (52,5%) stanowiły kobiety oraz mieszkańcy miast (51,4%). Liczba osób wymeldowanych za granicę w omawianym roku wynosiła 1,0 tys. i zmniejszyła się o 45,6% w relacji do 2010 r.

Podobnie jak w latach poprzednich, w 2016 r. odpływ ludności z województwa opolskiego przewyższał jej napływ, co skutkowało **ujemnym saldem migracji** wynoszącym minus 1370, w 2010 r. minus 1793. W przeliczeniu na 1000 ludności saldo migracji wynosiło minus 1,38‰ wobec minus 1,76‰ w 2010 r.

<sup>1</sup> Ze względu na 2 etapy opracowania Karty Statystycznej do Karty Zgonu dane według przyczyn prezentuje się z rocznym opóźnieniem.

W kraju omawiany współczynnik w 2016 r. było dodatni i kształtował się na poziomie 0,04‰, natomiast w 2010 r. wynosił minus 0,05‰. W podregionie nyskim w omawianym roku wynosił minus 1,76‰, a w opolskim minus 1,15‰. Saldo migracji wewnętrznych i zagranicznych ludności na pobyt stały w województwie opolskim w 2016 r. w większości powiatów osiągnęło wartości ujemne. Najniższe saldo w przeliczeniu na 1000 ludności wystąpiło w powiecie głubczyckim minus 4,33‰. Dodatni współczynnik salda migracji odnotowano w powiecie opolskim (0,93‰), namysłowskim (0,82‰) oraz m. Opolu (0,71‰).

Wykres 6. **Migracje wewnętrzne i zagraniczne ludności na pobyt stały według powiatów**



a Zameldowania. b Wymeldowania.

W 2016 r. w porównaniu z 2010 r. odnotowano następujące zmiany w sytuacji demograficznej województwa opolskiego:

- spadek liczby ludności ogółem oraz w podziale na miasta i wieś,
- wzrost liczby osób w wieku poprodukcyjnym, przy spadku osób w wieku przedprodukcyjnym,
- spadek liczby zawartych małżeństw,
- spadek liczby orzeczonych rozwodów oraz separacji,
- spadek liczby urodzeń żywych oraz wzrost liczby zarejestrowanych zgonów,
- wyższy współczynnik dzietności, ale nadal nie gwarantujący zastępowalności pokoleń,
- spadek liczby osób zameldowanych jak i wymeldowanych na pobyt stały w ruchu wewnętrznym,
- spadek liczby osób wymeldowanych z pobytu stałego za granicę.



Tablica 2. **Podstawowe dane o sytuacji demograficznej województwa opolskiego**  
Stan w dniu 31 XII

WYSZCZEGÓLNIENIE	2010	2015	2016		
	w osobach		2010=100	Polska=100	
<b>Ludność:</b>					
Ogółem	1017241	996011	993036	97,6	2,6
mężczyźni	491801	481948	480429	97,7	2,6
kobiety	525440	514063	512607	97,6	2,6
Miasta	532927	517177	515006	96,6	2,2
mężczyźni	254097	246522	245421	96,6	2,2
kobiety	278830	270655	269585	96,7	2,2
Wieś	484314	478834	478030	98,7	3,1
mężczyźni	237704	235426	235008	98,9	3,1
kobiety	246610	243408	243022	98,5	3,2
z ogółem ludność w wieku:					
Przedprodukcyjnym	174257	159393	158146	90,8	2,3
Produkcyjnym	666937	635551	627826	94,1	2,6
mobilnym	410057	387427	382159	93,2	2,5
niemobilnym	256880	248124	245667	95,6	2,8
Poprodukcyjnym	176047	201067	207064	117,6	2,7
<b>Ruch naturalny ludności<sup>a</sup>:</b>					
Małżeństwa	5693	4920	4828	84,8	2,5
na 1000 ludności	5,6	4,9	4,9	x	x
Rozwody	1516	1678	1435	94,7	2,3
na 1000 ludności	1,5	1,7	1,4	x	x
Separacje	41	28	40	97,6	2,5
na 100 tys. ludności	4,0	2,8	4,0	x	x
Urodzenia żywe	9163	8289	8634	94,2	2,3
na 1000 ludności	9,0	8,3	8,7	x	x
Zgony	9882	10468	10006	101,3	2,6
na 1000 ludności	9,7	10,5	10,1	x	x
w tym zgony niemowląt	48	34	40	83,3	2,6
na 1000 urodzeń żywych	5,2	4,1	4,6	x	x
Przyrost naturalny	-719	-2179	-1372	x	x
na 1000 ludności	-0,7	-2,2	-1,4	x	x
<b>Migracje ludności na pobyt stały<sup>a</sup>:</b>					
Migracje wewnętrzne:					
napływ <sup>b</sup>	10428	9298	9007	86,4	2,2
odpływ <sup>c</sup>	11099	10108	9733	87,7	2,4
Migracje zagraniczne:					
imigracja <sup>b</sup>	726	.	362	49,9	2,7
emigracja <sup>c</sup>	1848	.	1006	54,4	8,4
Saldo migracji stałej	-1793	-2379 <sup>d</sup>	-1370	x	x
na 1000 ludności	-1,76	-2,38 <sup>d</sup>	-1,38	x	x

a W ciągu roku. b Zameldowania. c Wymeldowania. d W przypadku migracji zagranicznych – dane dotyczą 2014 r.