



URZĄD STATYSTYCZNY W OPOLU

ul. ks. Hugona Kołłątaja 5B, 45-064 Opole

Informacja sygnalna

Data opracowania – maj 2015

e-mail: SekretariatUSopl@stat.gov.pl Internet: <http://opole.stat.gov.pl>
tel. 77 423 01 10–11, 77 423 10 01 fax 77 423 01 25

STAN I RUCH NATURALNY LUDNOŚCI W WOJEWÓDZTWIE OPOLSKIM W 2014 R.

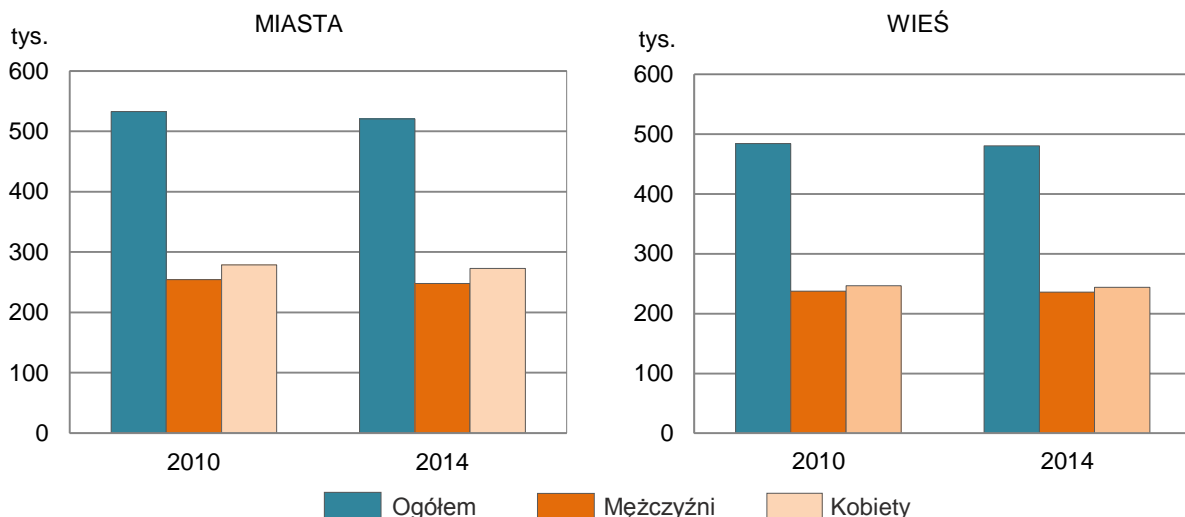
W niniejszym opracowaniu zaprezentowano informacje o ludności zamieszkałej na terenie województwa opolskiego. Dane dotyczące stanu i struktury ludności oraz zastosowane przeliczenia opracowano na podstawie bilansów na bazie Narodowego Spisu Powszechnego Ludności i Mieszkań 2011.

W województwie opolskim według stanu w dniu 31 grudnia 2014 r. **mieszkało** 1000,9 tys. osób, co stanowiło 2,6% ogółu ludności Polski (16 miejsce w kraju). Utrzymujący się od kilku lat ujemny przyrost naturalny oraz ujemne saldo migracji na pobyt stały spowodowały zmniejszenie się liczby ludności. W odniesieniu do 2013 r. odnotowano spadek o 3,6 tys. osób (tj. o 0,4%), a w relacji do 2010 r. – o 16,4 tys. osób (tj. o 1,6%).

Ludność miejska (skupiona w 35 miastach zlokalizowanych na terenie województwa) na koniec 2014 r. liczyła 520,6 tys. mieszkańców, co stanowiło 52,0% ogółu ludności województwa (w 2013 r. – 52,1%, a w 2010 r. – 52,4%). W porównaniu z 2013 r. liczba mieszkańców miast zmniejszyła się o 2,8 tys. osób (tj. o 0,5%), a w odniesieniu do 2010 r. – o 12,3 tys. (tj. o 2,3%). **Wskaźnik urbanizacji** (udział ludności mieszkającej w miastach do ogółu ludności danego obszaru) uplasował województwo opolskie, podobnie jak przed rokiem, na 12 miejscu w kraju. Tereny wiejskie na koniec 2014 r. zamieszkiwało 480,2 tys. osób i ich liczba zmniejszyła się w porównaniu z 2013 r. o 0,7 tys. (tj. o 0,1%), a w relacji do 2010 r. – o 4,1 tys. (tj. o 0,8%). **Wskaźnik ruralizacji** (odsetek ludności wiejskiej) w województwie opolskim na koniec 2014 r. osiągnął poziom 48,0%, tj. o 0,1 p. proc. wyższy od zanotowanego przed rokiem. Województwo opolskie pod tym względem zajmowało identycznie jak przed rokiem 5 miejsce w kraju.

LUDNOŚĆ WEDŁUG PŁCI

Stan w dniu 31XII



W **przekroju terytorialnym** w końcu 2014 r., podobnie jak przed rokiem najwięcej ludności mieszkało w powiatach: nyskim (140,0 tys., tj. 14,0% ogółu mieszkańców), opolskim (133,2 tys., tj. 13,3%) oraz m. Opolu (119,6 tys., tj. 11,9%). W omawianym roku najmniej mieszkańców liczyły powiaty: namysłowski (42,8 tys., tj. 4,3%) i głubczycki (47,3 tys., tj. 4,7%). Podregion opolski zamieszkiwało 603,0 tys. osób, a podregion nyski – 397,9 tys. osób. W porównaniu z 2013 r. we wszystkich powiatach wystąpił spadek liczby ludności, przy czym procentowo największy odnotowano w powiatach: brzeskim, kędzierzyńsko–kozielskim, nyskim oraz m. Opolu (po 0,5%). W odniesieniu do 2010 r. procentowo najwięcej mieszkańców ubyło w powiecie głubczyckim (o 2,6%) i m. Opolu (o 2,5%), a nieznaczny wzrost odnotowano w powiecie opolskim (o 0,1%).

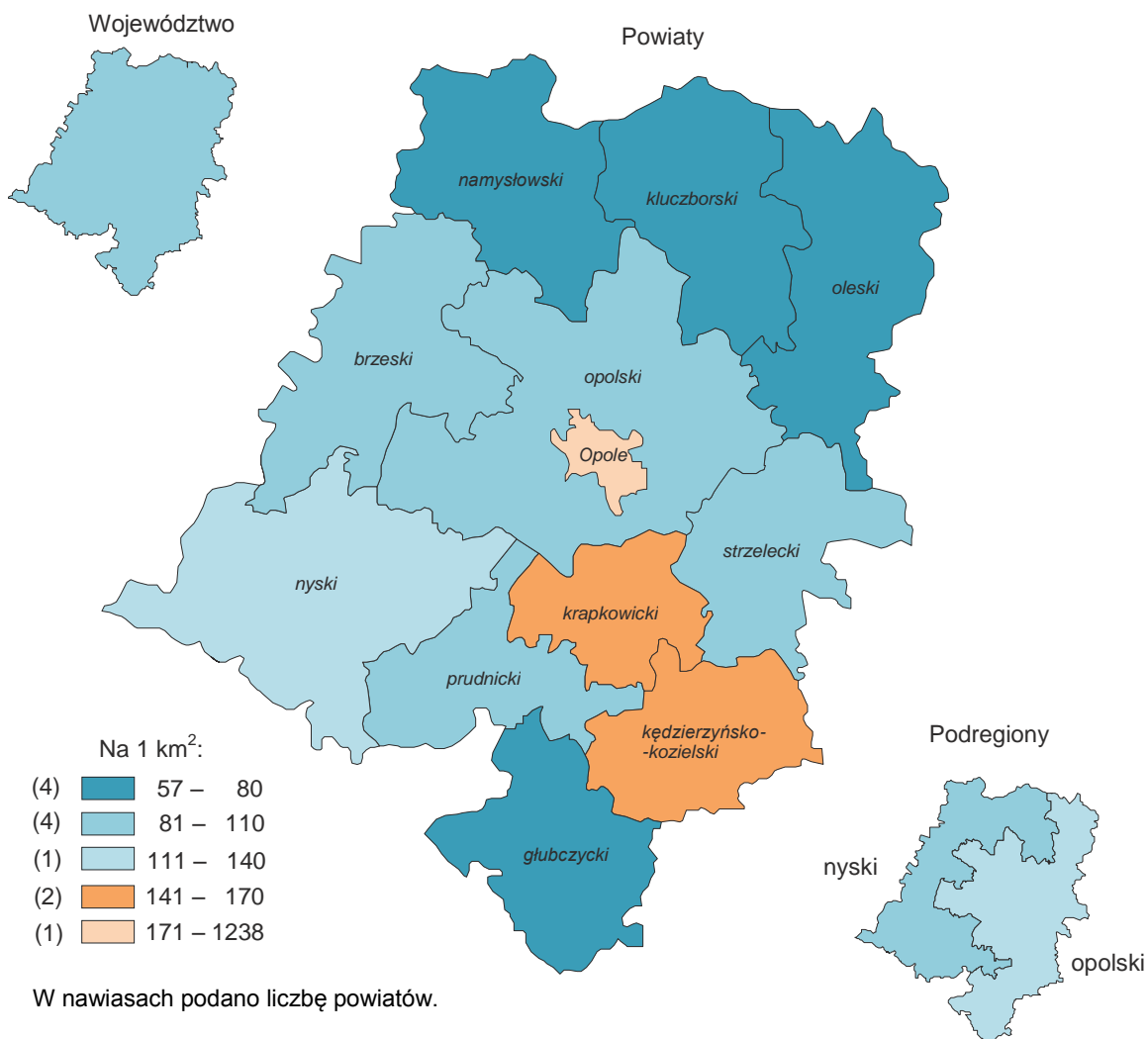
TABL. 1. **LUDNOŚĆ WEDŁUG PODREGIONÓW I POWIATÓW**
Stan w dniu 31 XII

WYSZCZEGÓLNIENIE	2010	2013	2014	2013	2014
	w liczbach bezwzględnych			2010=100	
WOJEWÓDZTWO	1017241	1004416	1000858	98,7	98,4
miasta	532927	523455	520618	98,2	97,7
wieś	484314	480961	480240	99,3	99,2
Podregion nyski	404705	399574	397904	98,7	98,3
powiaty:					
Brzeski	92587	91981	91543	99,3	98,9
Kluczborski	68124	67256	66977	98,7	98,3
Namysłowski	43276	42881	42809	99,1	98,9
Nyski	142799	140628	139967	98,5	98,0
Prudnicki	57919	56828	56608	98,1	97,7
Podregion opolski	612536	604842	602954	98,7	98,4
powiaty:					
Głubczycki	48521	47453	47262	97,8	97,4
Kędzierzyńsko-kozielski	98900	97181	96715	98,3	97,8
Krapkowicki	65944	65113	64850	98,7	98,3
Oleski	66361	65653	65547	98,9	98,8
Opolski	133110	133217	133203	100,1	100,1
Strzelecki	77044	76079	75803	98,7	98,4
Miasto na prawach powiatu – Opole ...	122656	120146	119574	98,0	97,5

Gęstość zaludnienia, tj. liczba osób przypadających na 1 km² powierzchni, w województwie opolskim na koniec 2014 r. wyniosła – 106 osób (w 2013 r. – 107, a w 2010 r. – 108), w kraju zarówno w latach 2013–2014 jak i w 2010 r. na 1 km² przypadały 123 osoby. W miastach województwa opolskiego na 1 km² przypadało 681 osób, a na wsi – 56. Omawiany wskaźnik wykazywał znaczne zróżnicowanie przestrzenne, od najwyższego w m. Opolu – 1238 osób do najniższego w powiecie namysłowskim – 57 osób. W podregionie opolskim na 1 km² przypadało 117 osób, a w podregionie nyskim – 93 osoby.

GĘSTOŚĆ ZALUDNIENIA W 2014 R.

Stan w dniu 31 XII



Struktura ludności według płci od kilku lat nie ulega większym zmianom. W ogólnej liczbie mieszkańców województwa, podobnie jak w kraju, przeważały kobiety, które stanowiły 51,6% ludności (w kraju również – 51,6%). Ich liczba na koniec 2014 r. wyniosła 516,7 tys. i była niższa o 1,8 tys., tj. o 0,3% niż w 2013 r., a w odniesieniu do 2010 r. – o 8,8 tys., tj. o 1,7%. Podobnie jak w latach poprzednich, więcej kobiet mieszkało w miastach, a ich udział w ogólnej liczbie kobiet wyniósł 52,8%.

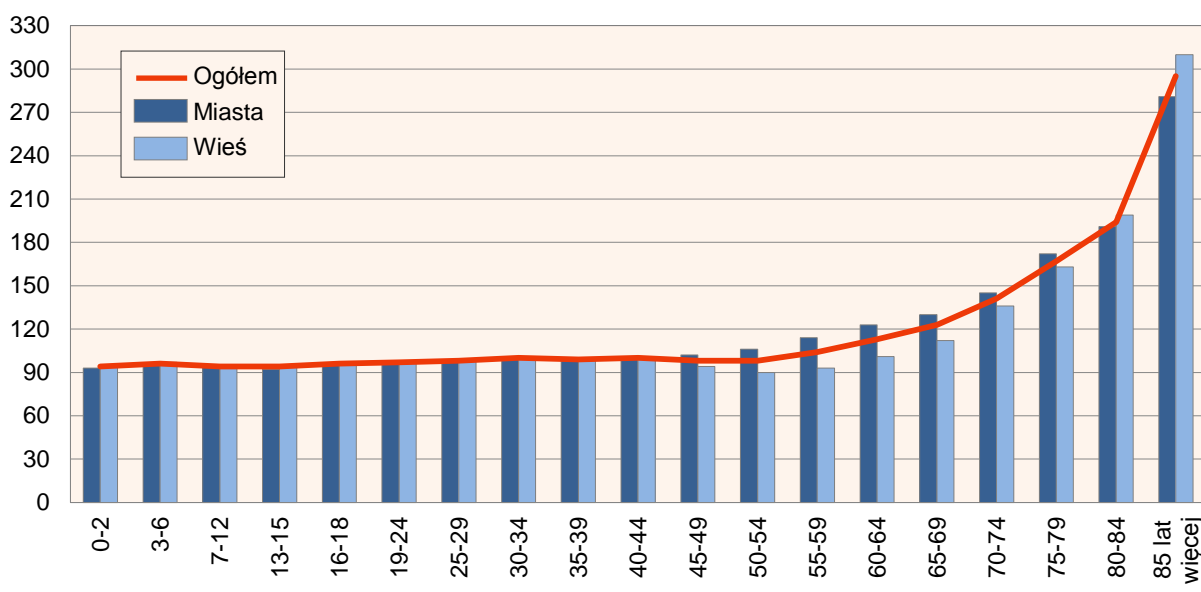
Współczynnik feminizacji, mierzony liczbą kobiet przypadających na 100 mężczyzn, na koniec 2014 r. zarówno dla województwa ogółem, jak i w przekroju miasto i wieś wyniósł analogicznie jak przed rokiem – 107, 110 i 103. W kraju w omawianym roku współczynnik również ukształtował się na poziomie 2013 r. i wyniósł odpowiednio: 107, 111 i 101.

W województwie opolskim współczynnik zmieniał się w zależności od wieku. Liczebna przewaga mężczyzn wystąpiła wśród ludności w grupie wieku do 17 lat, na 100 mężczyzn przypadało po 95 kobiet zarówno w województwie jak i w podziale na miasto i wieś. W wieku 18–64 lata współczynnik wyniósł w województwie 100 wobec 104 w miastach i 97 na obszarach wiejskich. W najstarszych rocznikach (65 lat i więcej) w województwie na 100 mężczyzn przypadało średnio 157 kobiet, w miastach – 159, a na wsi – 156.

KOBIETY NA 100 MĘŻCZYŹN W 2014 R.

Stan w dniu 31 XII

Liczba kobiet



W ostatnich latach obserwuje się tendencje świadczące o starzeniu się społeczeństwa. Na koniec 2014 r. w województwie było 132,0 tys. dzieci (0–14 lat), czyli mniej o 0,9% w porównaniu z 2013 r., a o 5,1% w odniesieniu do 2010 r. Liczba ludności w wieku 65 lat i więcej wyniosła 158,9 tys. i zwiększyła się zarówno w stosunku do 2013 r., jak i 2010 r. (odpowiednio: o 3,4% i o 10,3%).

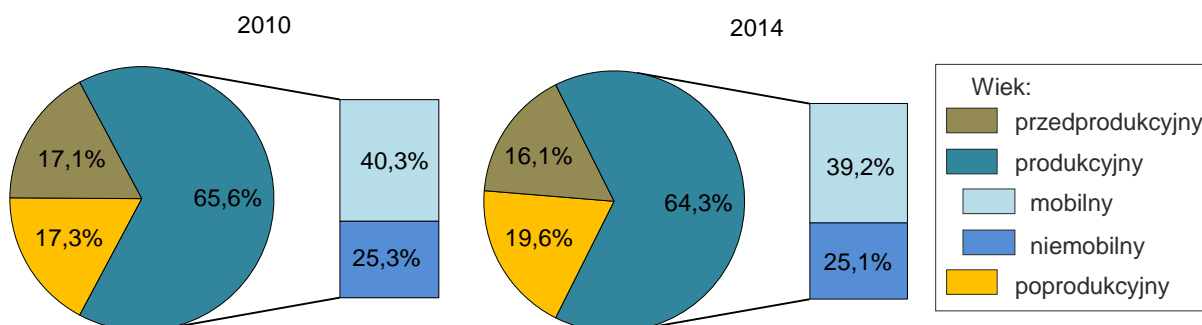
Województwo opolskie w odniesieniu do danych krajowych charakteryzowało się starszą strukturą wieku ludności. W 2014 r. udział dzieci w ogólnej liczbie ludności ukształtował się na poziomie 13,2% wobec 15,0% w kraju, a osób starszych odpowiednio: 15,9% wobec 15,3%.

W dalszym ciągu mniej korzystne były również relacje pomiędzy ekonomicznymi grupami wieku. Na koniec 2014 r. liczba osób w wieku **przedprodukcyjnym**, tj. do 17 roku życia wyniosła 161,7 tys. i zmniejszyła się o 1,5% w stosunku do 2013 r., a o 7,2% w porównaniu z 2010 r. Ludność w wieku **produkcyjnym** (18–59 lat dla kobiet, 18–64 lata dla mężczyzn) w omawianym okresie wyniosła 643,3 tys. i zmniejszyła się zarówno w relacji do 2013 r. (o 1,1%), jak i w odniesieniu do 2010 r. (o 3,5%). Zwiększyła się natomiast liczba osób w wieku poprodukcyjnym (kobiety – 60 lat i więcej, mężczyźni – 65 lat i więcej). Na koniec 2014 r. odnotowano w tej grupie 195,9 tys. osób, tj. więcej o 3,0% niż w 2013 r., a o 11,3% w stosunku do 2010 r.

W relacji do danych krajowych w omawianym roku odsetek osób w wieku przedprodukcyjnym w województwie był niższy o 1,9 p. proc., natomiast odsetek osób w wieku poprodukcyjnym wyższy o 0,6 p. proc.

STRUKTURA LUDNOŚCI WEDŁUG EKONOMICZNYCH GRUP WIEKU

Stan w dniu 31 XII



W końcu 2014 r. **współczynnik obciążenia demograficznego**, mierzony liczbą osób w wieku nieprodukcyjnym przypadających na 100 osób w wieku produkcyjnym wyniósł – 56 (w 2013 r. – 54, a w 2010 r. – 53), w kraju – 59 (analogicznie: 58 i 55). W podregionie nyskim współczynnik ten wyniósł 57, natomiast w opolskim – 55. Terytorialnie najwyższy współczynnik odnotowano w powiatach: brzeskim, głubczyckim, prudnickim i m. Opolu (po 58), a najniższy w powiecie opolskim (52).

Wydłużanie się **przeciętnego trwania życia** oraz **wieku środkowego (mediana)** ludności również świadczą o starzeniu się mieszkańców województwa. W 2014 r. mężczyźni w województwie opolskim osiągnęli przeciętnie wiek 74,5 lat, a kobiety 81,4 lat (w kraju odpowiednio: 73,8 i 81,6 lat). Wiek środkowy (mediana), mówiący o tym, że połowa ludności już przekroczyła dany wiek, a druga połowa jeszcze nie osiągnęła, w województwie opolskim z roku na rok jest coraz wyższy. W 2014 r. mediana wieku wyniosła 41,1 lat, w kraju – 39,5 lat. W odniesieniu do 2013 r. statystyczny mieszkaniec województwa opolskiego był o 0,4 lata starszy. Mediana wieku kobiet w 2014 r. wyniosła 42,8 lata (w 2013 r. – 42,4 lata), a mężczyźni 39,5 lat (w 2013 r. – 39,1 lat). Mieszkańcy miast byli starsi, ich wiek środkowy w omawianym roku wyniósł 41,9 lat, na wsi – 40,3 lat.

W 2014 r. zawarto 4,8 tys. **związków małżeńskich**, tj. o 1,7% więcej w stosunku do 2013 r. a o 15,3% mniej w relacji do 2010 r. Współczynnik małżeństw (liczba małżeństw przypadających na 1000 ludności) w porównaniu z ub. rokiem zwiększył się i wyniósł 4,8‰ wobec 4,7‰ w 2013 r. (w kraju analogicznie: 4,9‰ i 4,7‰). W miastach w omawianym roku ukształtował się na poziomie 4,6‰, a na wsi osiągnął wartość 5,0‰ (przed rokiem odpowiednio: 4,6‰ i 4,8‰). W podregionie nyskim i opolskim wyniósł odpowiednio: 4,7‰ i 4,9‰, natomiast w 2013 r. po 4,7‰.

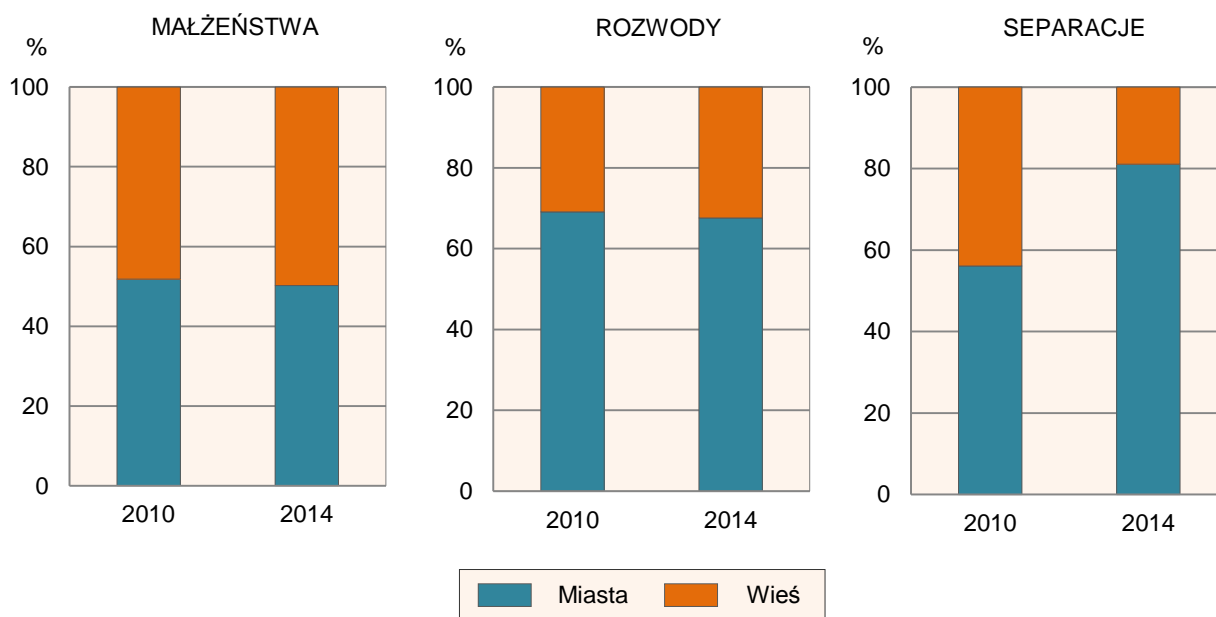
Wiek środkowy kobiet wstępujących w związek małżeński w 2014 r. w województwie wyniósł 26,7 lat, podczas gdy w kraju – 26,9 lat. Mieszkanke miast w chwili zawierania małżeństwa były o 2,1 lata starsze niż zamieszkałe na wsi (w kraju również starsze o 2,1 lata). Mężczyźni wstępujący w związek małżeński mieli średnio 28,9 lat, a w kraju – 29,0 lat. Podobnie jak w przypadku kobiet, mężczyźni mieszkający w miastach, zarówno w województwie, jak i w kraju w momencie zawierania małżeństwa byli starsi (odpowiednio: o 1,9 i o 2 lata).

W omawianym roku spośród ogółu nowo zawieranych małżeństw, tzw. „małżeństwa pierwsze”, tj. kawalerów z pannami stanowiły 81,2% podczas gdy w 2013 r. – 81,7%, a w 2010 r. – 83,8%. Małżeństwa wyznaniowe (zawarte w kościołach i jednocześnie zarejestrowane w urzędach stanu cywilnego) stanowiły 58,5% zawartych związków małżeńskich, przed rokiem – 59,5%. W odniesieniu do 2013 r. ich liczba wzrosła o 0,1%, przy spadku o 21,4% w relacji do 2010 r. Odsetek tych małżeństw w omawianym roku był wyższy na wsi (64,1% ogółu zawartych małżeństw na wsi) niż w miastach (53,1%). Spośród 2,8 tys. małżeństw wyznaniowych aż 99,5% zawarto w kościele katolickim (w 2013 r. – 99,7%, w 2010 r. – 99,6%).

W województwie opolskim w 2014 r. **rozwiódło** się 1,7 tys. par małżeńskich, przy czym liczba rozwodów w miastach (67,6%) była podobnie jak w ub. roku 2-krotnie wyższa niż na wsi. W stosunku do 2013 r. oraz 2010 r. liczba orzeczonych rozwodów w województwie, zwiększyła się odpowiednio: o 2,8% i o 10,6%. Współczynnik rozwodów (liczba rozwodów przypadająca na 1000 ludności) zwiększył się w porównaniu z 2013 r. o 0,1 pkt i wyniósł 1,7‰ (w kraju utrzymał się na poziomie ub. roku i wyniósł podobnie jak w województwie 1,7‰). W podregionie nyskim i opolskim współczynnik rozwodów był o 0,1 pkt wyższy w odniesieniu do ub. roku i wyniósł odpowiednio: 1,8‰ i 1,6‰. W przekroju terytorialnym najwyższy współczynnik rozwodów wystąpił w m. Opolu (2,4‰), a najniższy odnotowano w powiecie oleskim (1,1‰).

W 2014 r. powództwo o rozwód częściej wносиły kobiety (68,1% ogółu orzeczonych rozwodów), natomiast orzeczenie rozwodu następowało najczęściej bez orzekania o winie (67,9%). Najczęstszymi przyczynami rozpadu pożycia małżeńskiego bez powiązania z inną przyczyną były: niezgodność charakterów (27,4%), niedochowanie wierności małżeńskiej (9,1%) oraz nadużywanie alkoholu (6,2%). Spośród rozwiedzionych małżeństw 58,5% w momencie rozwodu posiadało na wychowaniu łącznie 1384 dzieci w wieku poniżej 18 lat, przy czym jedynie 10,1% z nich zobowiązało się do wspólnego ich wychowywania, natomiast aż w 82,2% władzę rodzicielską powierzono matce, a ojcu – 5,5%.

STRUKTURA ZAWARTYCH MAŁŻEŃSTW ORAZ ORZECZONYCH ROZWODÓW I SEPARACJI W MIASTACH I NA WSI



W 2014 r. orzeczono 37 **separacji**, co w porównaniu z 2013 r. oznacza wzrost o 27,6%, a w relacji do 2010 r. spadek o 9,8%. W odniesieniu do ub. roku liczba separacji orzeczonych wobec mieszkańców miast zwiększyła się o 66,7%, a na wsi zmniejszyła się o 36,4%. Na 100 tys. ludności przypadają 4 związki małżeńskie w separacji (w kraju – 5). W relacji do roku poprzedniego w podregionie nyskim liczba separacji zmniejszyła się o 9,1%, a w podregionie opolskim zwiększyła się o 50,0%.

W 2014 r. w województwie opolskim zarejestrowano 8,6 tys. **urodzeń żywych**, w tym 51,4% stanowili chłopcy. Liczba urodzeń żywych była wyższa o 4,4% w porównaniu z 2013 r., ale w relacji do 2010 r. obniżyła się o 6,2%. W okresie styczeń–grudzień 2014 r., więcej noworodków urodziło się w miastach niż na wsi (odpowiednio: 4,3 tys. i 4,2 tys.). W związkach małżeńskich urodziło się 6,5 tys. noworodków, tj. 76,0% ogólnej liczby urodzeń żywych. Współczynnik urodzeń w 2014 r. (liczba urodzeń żywych w przeliczeniu na 1000 ludności) dla województwa opolskiego wynosił 8,6‰, w miastach – 8,3‰, a na wsi – 8,8‰ (w kraju odpowiednio: 9,8‰, 9,4‰ oraz 10,3‰). W podregionie nyskim liczba urodzeń żywych na 1000 ludności wynosiła 8,4‰ (w 2013 r. – 8,0‰), natomiast w podregionie opolskim – 8,7‰ (w 2013 r. – 8,3‰). W przekroju terytorialnym najwyższy współczynnik urodzeń odnotowano w powiecie oleskim (9,3‰), a najniższy w powiecie nyskim (7,9‰).

Współczynnik dzietności ogólnej określający liczbę urodzonych dzieci przypadających na jedną kobietę w wieku rozrodczym (15–49 lat) w 2014 r. ukształtował się na poziomie 1,139 wobec 1,074 w 2013 r. i 1,155 w 2010 r. (w kraju odpowiednio: 1,290, 1,256 i 1,377) nie gwarantującym prostej zastępowalności pokoleń. Najbardziej korzystna dla rozwoju demograficznego jest sytuacja, w której współczynnik osiąga poziom 2,10–2,15, tj. gdy w danym roku na 100 kobiet w wieku 15–49 lat przypada średnio 210–215 urodzonych dzieci. W 2014 r. w województwie opolskim na 100 kobiet w wieku 15–49 lat przypadało 114 dzieci (w miastach – 112, na wsi – 116).

Współczynnik dynamiki demograficznej określający liczbę urodzeń na jeden zgon, osiągnął wartość 0,876 wobec 0,801 w 2013 r. i 0,927 w 2010 r. (w kraju odpowiednio: 0,997, 0,954 i 1,092).

Współczynnik płodności określający liczbę urodzeń żywych przypadających na 1000 kobiet w wieku rozrodczym wynosił 35,10, natomiast w 2013 r. – 33,08, a w 2010 r. – 35,35 (w kraju odpowiednio: 40,41, 39,52 i 43,27). W omawianym roku, jak i w latach poprzednich najwięcej urodzeń żywych w przeliczeniu na 1000 kobiet w wieku rozrodczym odnotowano wśród kobiet w grupie wieku 25–29 lat.

W województwie opolskim w 2014 r. **zmarło** 9,8 tys. osób, tj. mniej niż w 2013 r. jak i w 2010 r. odpowiednio: o 4,5% i o 0,7%. Wśród osób zmarłych, podobnie jak w kraju, przeważali mężczyźni, którzy stanowili 50,9% (w kraju – 52,0%). Współczynnik umieralności (liczba zgonów w przeliczeniu na 1000 mieszkańców) ukształtował się na poziomie 9,8‰ (w kraju również – 9,8‰). Liczba zgonów w przeliczeniu na 1000 mieszkańców w miastach wynosiła 9,6‰ (przed rokiem – 10,0‰), a na wsi – 9,9‰ (w ub. roku – 10,4‰). Współczynnik umieralności w 2014 r. w podregionie nyskim ukształtował się na poziomie 10,3‰ (w 2013 r. – 10,7‰), natomiast w podregionie opolskim – 9,4‰ (w 2013 r. – 9,9‰). Najwyższy współczynnik odnotowano w powiecie głubczyckim (11,2‰), a najniższy w powiecie opolskim (8,4‰).

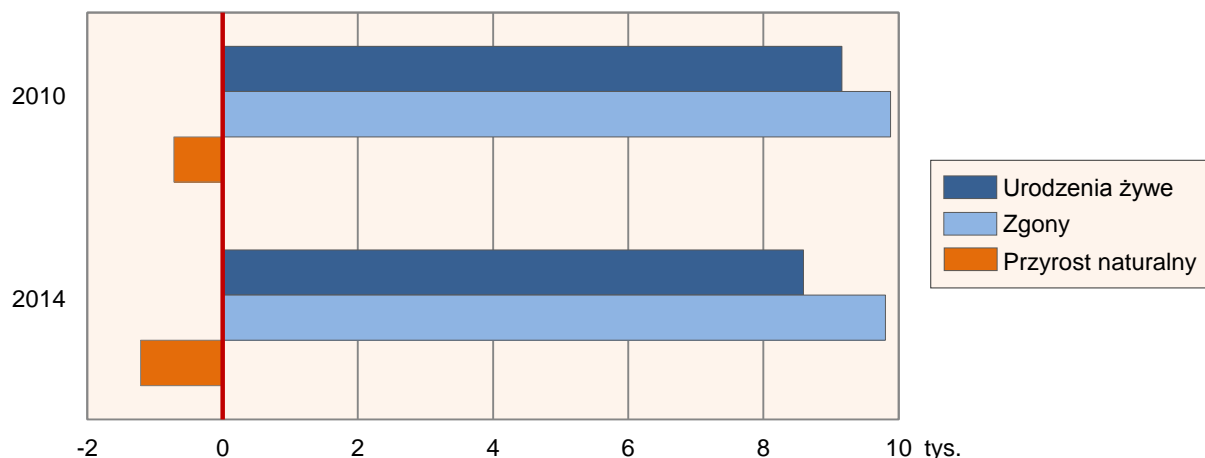
W 2014 r. zarejestrowano 40 zgonów niemowląt (dzieci poniżej 1 roku życia), tj. o 14,3% więcej w stosunku do 2013 r., a o 16,7% mniej w porównaniu z 2010 r. Współczynnik wyrażający liczbę zgonów niemowląt na 1000 urodzeń żywych w 2014 r. wynosił 4,7‰ (w 2013 r. – 4,3‰, w 2010 r. – 5,2‰).

Nadal najczęstszymi przyczynami zgonów mieszkańców województwa opolskiego, podobnie jak i mieszkańców kraju były choroby układu krążenia oraz choroby nowotworowe. W 2013 r.¹ odnotowano 44,8% zgonów spowodowanych chorobami układu krążenia (w kraju – 45,8%). Umieralność na tę przyczynę w województwie była wyższa wśród kobiet oraz osób zamieszkałych na wsi. Zgony w wyniku zachorowania na nowotwory stanowiły 25,9% ogółu zgonów w województwie (w kraju – 25,5%) i w większym stopniu w województwie dotyczyły mężczyzn oraz mieszkańców miast.

W dalszym ciągu utrzymywała się przewaga liczby zgonów nad liczbą urodzeń, czego efektem był **ujemny przyrost naturalny**. W 2014 r. wynosił (–1215) i był o 825 osób niższy od notowanego w 2013 r., a o 496 osób wyższy w relacji do 2010 r. W omawianym roku w przeliczeniu na 1000 ludności przyrost naturalny kształtował się na poziomie (–1,2‰), w kraju osiągnął wartość (–0,0‰). W miastach województwa opolskiego współczynnik ten wynosił (–1,3‰), a na wsi (–1,1‰). W podregionie nyskim uzyskał wartość (–1,9‰) wobec (–2,7‰) w 2013 r., natomiast w podregionie opolskim (–0,7‰), a w 2013 r. (–1,6‰). W 11 powiatach województwa opolskiego odnotowano ujemny przyrost naturalny, przy czym najniższy w powiecie głubczyckim (–3,1‰), a najwyższy w m. Opolu (–0,1‰). Dodatni współczynnik przyrostu naturalnego wystąpił jedynie w powiecie opolskim (0,1‰).

¹ Ze względu na 2 etapy opracowania Karty Statystycznej do Karty Zgonu dane według przyczyn prezentuje się z rocznym opóźnieniem.

RUCH NATURALNY LUDNOŚCI

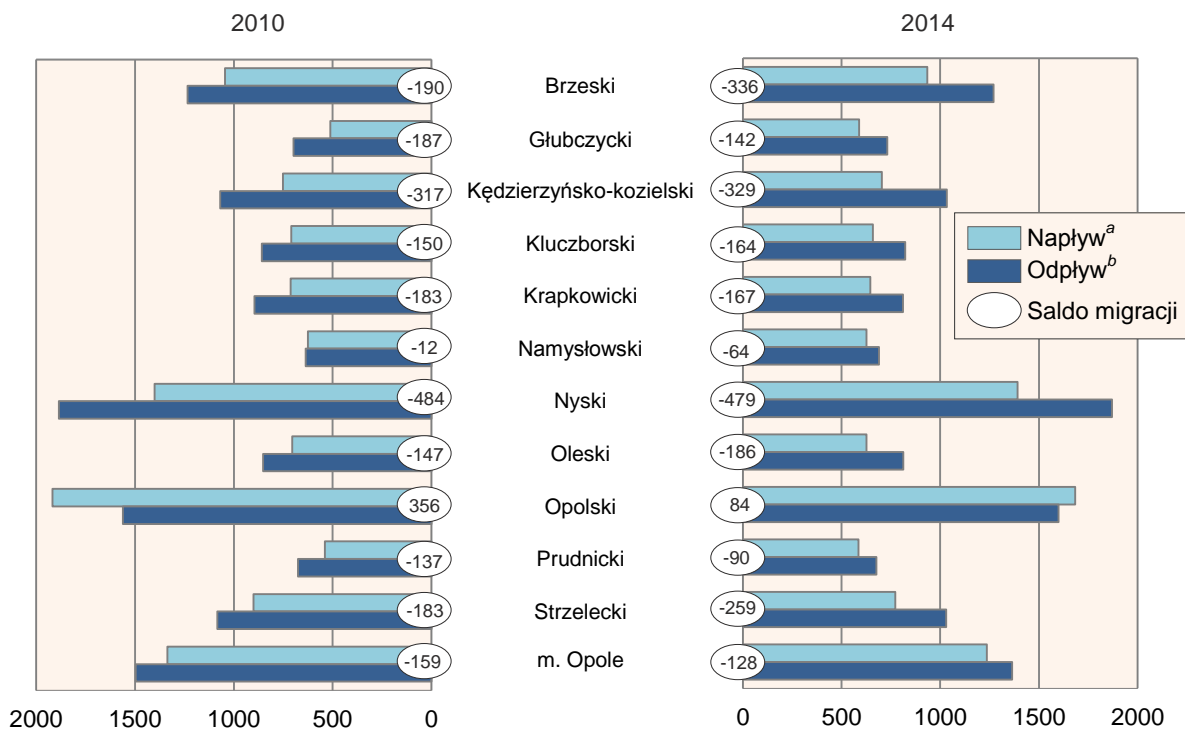


Drugim obok przyrostu naturalnego czynnikiem mającym wpływ na zmianę liczby ludności są **migracje**. W 2014 r. liczba zameldowań na pobyt stały wynosiła 10,5 tys. osób i zmniejszyła się o 3,9% w porównaniu z 2013 r., a o 6,3% w odniesieniu do 2010 r. Ponad połowę ludności napływowej w omawianym roku, podobnie jak w latach poprzednich stanowiły kobiety (51,7%) oraz mieszkańcy wsi (54,0%). W 2014 r. nastąpił wzrost liczby osób przybyłych do województwa opolskiego z zagranicy. Przybyło 0,6 tys. osób, tj. o 19,4% więcej w stosunku do 2013 r., a o 18,6% mniej w porównaniu z 2010 r.

W 2014 r. z pobytu stałego wymeldowało się 12,7 tys. osób, tj. mniej o 10,5% niż przed rokiem oraz o 1,8% w porównaniu z 2010 r. Wśród ludności wymeldowanej z pobytu stałego, podobnie jak w latach ubiegłych, ponad połowę stanowiły kobiety (51,8%) oraz mieszkańcy miast (53,6%). Liczba osób wymeldowanych za granicę w omawianym roku wynosiła 2,2 tys. i zmniejszyła się o 26,4% w relacji do 2013 r., a w porównaniu z 2010 r. zwiększyła się o 16,9%.

Podobnie jak w latach poprzednich, w 2014 r. odpływ ludności z województwa opolskiego przewyższał jej napływ, co skutkowało **ujemnym ogólnym saldem migracji** wynoszącym (-2260), które było niższe od salda notowanego w 2013 r. (-3331), natomiast zwiększyło się w odniesieniu do salda z 2010 r. (-1793). W przeliczeniu na 1000 ludności saldo migracji wynosiło (-2,3‰), przed rokiem (-3,3‰). W podregionie nyskim w omawianym roku wynosiło (-2,8‰) wobec (-3,7‰) w 2013 r., a w podregionie opolskim odpowiednio: (-1,9‰) i (-3,1‰). W 11 powiatach województwa opolskiego odnotowano ujemne saldo migracji w przeliczeniu na 1000 ludności, przy czym najniższe w powiecie brzeskim (-3,7‰), a najwyższe w m. Opolu (-1,1‰). Jedynie w powiecie opolskim napływ ludności przewyższał jej odpływ, czego efektem był dodatni ogólny współczynnik salda migracji wynoszący (+0,6‰).

MIGRACJE WEWNĘTRZNE I ZAGRANICZNE LUDNOŚCI NA POBYT STAŁY WEDŁUG POWIATÓW



a Zameldowania. b Wymeldowania.

W 2014 r. w porównaniu z 2010 r. odnotowano następujące zmiany w sytuacji demograficznej województwa opolskiego:

- spadek liczby ludności ogółem oraz w podziale na miasto i wieś,
- wzrost liczby osób w wieku poprodukcyjnym, przy spadku osób w wieku przedprodukcyjnym,
- spadek liczby zawartych małżeństw,
- wzrost liczby orzeczonych rozwodów oraz spadek orzeczonych separacji,
- spadek liczby urodzeń żywych oraz liczby zarejestrowanych zgonów,
- niższy, nadal nie gwarantujący zastępowalności pokoleń współczynnik dzietności,
- spadek liczby osób zameldowanych jak i wymeldowanych na pobyt stały w ruchu wewnętrznym,
- wzrost liczby osób wymeldowanych z pobytu stałego za granicę.

TABL. 2. **PODSTAWOWE DANE O SYTUACJI DEMOGRAFICZNEJ
WOJEWÓDZTWA OPOLSKIEGO**

Stan w dniu 31 XII

WYSZCZEGÓLNIENIE	2010	2013	2014		
	w osobach			2010=100	Polska=100
Ludność:					
Ogółem	1017241	1004416	1000858	98,4	2,6
mężczyźni	491801	485944	484182	98,5	2,6
kobiety	525440	518472	516676	98,3	2,6
Miasta	532927	523455	520618	97,7	2,2
mężczyźni	254097	249532	248046	97,6	2,3
kobiety	278830	273923	272572	97,8	2,2
Wieś	484314	480961	480240	99,2	3,1
mężczyźni	237704	236412	236136	99,3	3,1
kobiety	246610	244549	244104	99,0	3,2
z ogółem ludność w wieku:					
Przedprodukcyjnym	174257	164129	161704	92,8	2,3
Produkcyjnym	666937	650157	643277	96,5	2,7
mobilnym	410057	397412	392644	95,8	2,6
niemobilnym	256880	252745	250633	97,6	2,8
Poprodukcyjnym	176047	190130	195877	111,3	2,7
Ruch naturalny ludności^a:					
Małżeństwa	5693	4740	4822	84,7	2,6
na 1000 ludności	5,6	4,7	4,8	x	x
Rozwody	1516	1630	1676	110,6	2,5
na 1000 ludności	1,5	1,6	1,7	x	x
Separacje	41	29	37	90,2	1,9
na 100 tys. ludności	4,0	2,9	3,7	x	x
Urodzenia żywe	9163	8227	8593	93,8	2,3
na 1000 ludności	9,0	8,2	8,6	x	x
Zgony	9882	10267	9808	99,3	2,6
na 1000 ludności	9,7	10,2	9,8	x	x
Zgony niemowląt	48	35	40	83,3	2,5
na 1000 urodzeń żywych	5,2	4,3	4,7	x	x
Przyrost naturalny	-719	-2040	-1215	x	x
na 1000 ludności	-0,7	-2,0	-1,2	x	x
Migracje ludności na pobyt stały^a:					
Migracje wewnętrzne:					
napływ	10428	10383	9862	94,6	2,2
odpływ	11099	11275	10553	95,1	2,4
Migracje zagraniczne:					
imigracja	726	495	591	81,4	4,8
emigracja	1848	2934	2160	116,9	7,7
Saldo migracji stałej	-1793	-3331	-2260	x	x
na 1000 ludności	-1,76	-3,31	-2,25	x	x

a W ciągu roku.