

NARODOWY
SPIS Powszechny
LUDNOŚCI I MIESZKAŃ



POwszechny SPIS ROLNY

2002

**CELE PRODUKCJI
W GOSPODARSTWACH
ROLNYCH**

**WOJEWÓDZTWO
OPOLSKIE**

**KOMITET REDAKCYJNY
URZĘDU STATYSTYCZNEGO W OPOLU**

PRZEWODNICZĄCY
Kazimierz Teleguj

REDAKTOR GŁÓWNY
Danuta Boczar

OPRACOWANIE PUBLIKACJI: Małgorzata Bożek, Anna Jaworska,
Joanna Strzelbicka, Teresa Waldera

pod kierunkiem: Grażyny Suchy

Grafika

i skład komputerowy: Jolanta Bardoń, Aleksandra Kania, Małgorzata Kotowska

Projekt okładki: Sylwester Jabłoński

Druk:

Urząd Statystyczny we Wrocławiu
Wydział Poligrafii w Legnicy
Nakład 50 egz. Format A4

PRZEDMOWA

Prezentowana publikacja jest kolejnym opracowaniem prezentującym analizę wyników Powszechnego Spisu Rolnego 2002 r., który był przeprowadzony równocześnie z Narodowym Spisem Ludności i Mieszkań. Zawarto w niej przede wszystkim wyniki analiz charakteryzujące poszczególne grupy gospodarstw rolnych ze względu na cel prowadzonej przez nie produkcji rolniczej. Grupy gospodarstw rolnych wyodrębniono według kryterium obszaru użytków rolnych, jakości gleb, skali upraw, skali chowu zwierząt gospodarskich oraz wartości produkcji rolniczej sprzedanej.

Publikacja składa się z uwag ogólnych, metodycznych i analitycznych oraz części tabelarycznej.

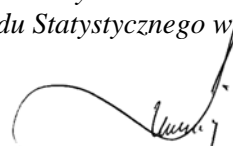
W uwagach ogólnych przedstawiono cel, zakres tematyczny oraz podstawy prawne przeprowadzenia spisu.

Uwagi metodyczne zawierają podstawowe zasady, definicje i pojęcia obowiązujące w Powszechnym Spisie Rolnym dotyczące omawianych zagadnień.

W uwagach analitycznych zaprezentowano charakterystykę gospodarstw rolnych prowadzących działalność rolniczą ze wskazaniem celu produkcji. Analizę przedstawionych wyników wzbogacono ilustracjami w postaci wykresów.

Składam podziękowania wszystkim osobom i instytucjom, które przyczyniły się do przeprowadzenia Powszechnego Spisu Rolnego oraz opracowania jego wyników. Jednocześnie wyrażam nadzieję, że prezentowane wyniki będą przydatne dla szerokiego grona odbiorców danych statystycznych.

*Dyrektor
Urzędu Statystycznego w Opolu*



Kazimierz Teleguj

Opole, kwiecień 2004 r.

SPIS TREŚCI

	Tabl.	Str.
Przedmowa	x	3
Uwagi ogólne	x	5
Uwagi metodyczne	x	9
Uwagi analityczne	x	14

SPIS TABLIC

Gospodarstwa rolne według celu produkcji rolniczej	1	55
Gospodarstwa rolne według celu produkcji rolniczej i powiatów	2	57
Gospodarstwa rolne z użytkami rolnymi według celu produkcji i powiatów	3	58
Powierzchnia użytków rolnych według celu produkcji rolniczej i powiatów	4	59
Gospodarstwa rolne według skali chowu bydła, celu produkcji rolniczej i powiatów	5	60
Gospodarstwa rolne według skali chowu trzody chlewnej, celu produkcji rolniczej i powiatów	6	61
Gospodarstwa indywidualne według udziału dochodów z działalności rolniczej w dochodach ogółem gospodarstwa domowego i celu produkcji rolniczej	7	62
Gospodarstwa indywidualne według udziału dochodów z działalności rolniczej w dochodach ogółem gospodarstwa domowego i skali sprzedaży	8	63
Towarowa produkcja rolnicza w gospodarstwach rolnych według celu produkcji rolniczej	9	64
Towarowa produkcja rolnicza w gospodarstwach rolnych według skali sprzedaży	10	65
Wybrane wydatki poniesione przez gospodarstwa rolne na cele inwestycyjne oraz na bieżącą produkcję rolniczą	11	66
Ważniejsze nakłady inwestycyjne w gospodarstwach rolnych według celu produkcji rolniczej i skali sprzedaży	12	67
Wybrane wydatki poniesione przez gospodarstwa rolne na bieżącą produkcję rolniczą według celu produkcji rolniczej i skali sprzedaży	13	68
Zadłużenie gospodarstw rolnych oraz spłaty kredytów i pożyczek według celu produkcji rolniczej	14	69
Gospodarstwa rolne obciążone zadłużeniem według celu produkcji rolniczej i skali sprzedaży	15	70
Gospodarstwa rolne obciążone zadłużeniem z tytułu kredytów inwestycyjnych według celu produkcji rolniczej i skali sprzedaży	16	71
Gospodarstwa rolne obciążone zadłużeniem z tytułu kredytów bieżących według celu produkcji rolniczej i skali sprzedaży	17	72
Gospodarstwa rolne spłacające kredyty i pożyczki według celu produkcji rolniczej i skali sprzedaży	18	73
Zadłużenie gospodarstw towarowych oraz spłaty kredytów i pożyczek według skali sprzedaży	19	74
Gospodarstwa towarowe obciążone zadłużeniem według celu produkcji rolniczej i skali sprzedaży	20	75
Gospodarstwa towarowe spłacające kredyty i pożyczki według udziału rocznych spłat w towarowej produkcji rolniczej, celu produkcji rolniczej i skali sprzedaży	21	76
Gospodarstwa rolne według kierunku produkcji rolniczej	22	77

UWAGI OGÓLNE

1. Dane zawarte w niniejszej publikacji opracowano na podstawie wyników Powszechnego Spisu Rolnego.

Powszechny Spis Rolny został przeprowadzony jednocześnie z Narodowym Spisem Powszechnym Ludności i Mieszkań w dniach od 21 maja do 8 czerwca 2002 r. (według stanu w dniu 20 maja 2002 r. godz. 24.⁰⁰).

2. Termin i zakres tematyczny spisów, zasady organizacji i realizacji prac spisowych, zobowiązanie ludności do udzielenia informacji i sposób zebrania informacji zostały określone w następujących aktach prawnych:

- w ustawie z dnia 2 grudnia 1999 r. o narodowym spisie powszechnym ludności i mieszkań w 2001 r. (Dz. U. z 2000 r., Nr 1, poz. 1) z późniejszą zmianą (Dz.U. z 2000 r., Nr 93, poz. 1026),
- w ustawie z dnia 9 września 2000 r. o powszechnym spisie rolnym w 2002 r. (Dz.U. z 2000 r., Nr 99, poz. 1072),
- w ustawie z dnia 29 czerwca 1995 r. o statystyce publicznej (Dz.U. z 1995 r., Nr 88, poz. 439) z późniejszymi zmianami.

3. Celem Powszechnego Spisu Rolnego 2002 r. było między innymi:

- zapewnienie podstawowej bazy informacyjnej o gospodarstwach rolnych i związanych z nimi gospodarstwach domowych, koniecznej dla realizacji krajowej, regionalnej i lokalnej polityki rolnej i społecznej na wsi,
- dostarczenie informacji niezbędnych dla finalizowania procesów stowarzyszeniowych z Unią Europejską (UE), jak i zapewnienia podstaw informacyjnych w pierwszych latach członkostwa zgodnie z wymogami UE oraz wykonanie zobowiązań Polski w zakresie dostarczenia informacji dla potrzeb organizacji międzynarodowych (FAO, OECD, EUROSTAT i inne),
- zbudowanie i aktualizacja statystycznych operatów losowania prób do różnotematycznych badań reprezentacyjnych.

4. Powszechnym spisem rolnym objęto:

- gospodarstwa indywidualne o powierzchni użytków rolnych powyżej 1 ha,
- gospodarstwa indywidualne o powierzchni użytków rolnych od 0,1 do 1 ha włącznie,
- osoby fizyczne będące właścicielami zwierząt gospodarskich, nie posiadające użytków rolnych lub posiadające użytki rolne o powierzchni mniejszej niż 0,1 ha,
- pozostałe gospodarstwa rolne będące w użytkowaniu osób prawnych i jednostek organizacyjnych nie mających osobowości prawnej.

Dla gospodarstw rolnych, których użytkownicy odmówili udziału w Powszechnym Spisie Rolnym 2002 lub z użytkownikami, których kontakt był niemożliwy dokonano imputacji danych o gospodarstwie.

5. Powszechny Spis Rolny 2002 obejmował następujące tematy:

- Powierzchnię gospodarstwa, w tym powierzchnię zasiewów,
- Strukturę własnościową użytków rolnych gospodarstwa,
- Strukturę dochodów,
- Działalność gospodarczą,
- Pracujących w indywidualnym gospodarstwie rolnym,
- Pogłowie zwierząt gospodarskich,
- Rozdysponowanie produkcji rolniczej,
- Infrastrukturę gospodarstwa,
- Budynki i budowle,
- Magazynowanie w gospodarstwie,
- Nawozy i pestycydy w gospodarstwie,
- Maszyny i urządzenia rolnicze,
- Wybrane wydatki w gospodarstwie.

6. W gospodarstwach indywidualnych o powierzchni użytków rolnych powyżej 1 ha zebrano następujące informacje:

- 1) dane o osobach będących użytkownikami gospodarstw rolnych:
 - a) nazwisko i imiona użytkownika gospodarstwa rolnego,
 - b) poziom wykształcenia rolniczego użytkownika,
 - c) wkład pracy w gospodarstwo rolne w okresie 12 miesięcy poprzedzających badanie – liczba godzin przepracowanych w gospodarstwie,
- 2) o liczbie pracowników najemnych stałych i pracowników dorywczych zatrudnionych w gospodarstwie rolnym,
- 3) o użytkowaniu gruntów, a w szczególności:
 - a) o powierzchni gruntów ogółem, w tym użytków rolnych (gruntów ornych, sadów, łąk i pastwisk trwałych), lasów i gruntów leśnych oraz pozostałych gruntów i nieużytków,
 - b) o powierzchni zasiewów głównych upraw,
- 4) o pogłowie zwierząt gospodarskich według gatunków i grup produkcyjno-użytkowych oraz liczbie pni pszczelich,

- 5) o rozdysponowaniu produkcji rolniczej,
- 6) o budynkach, infrastrukturze i wyposażeniu technicznym gospodarstw, w tym:
 - a) rodzaje budynków, budowli i ich powierzchnia,
 - b) liczba ciągników rolniczych i innych środków transportowych oraz maszyn rolniczych,
 - c) źródła zaopatrzenia w wodę, sposoby odprowadzania ścieków i usuwania śmieci,
 - d) wyposażenie w sieć elektryczną i telefon,
 - e) rodzaje urządzeń melioracyjnych,
- 7) o stosowaniu nawozów i pestycydach w gospodarstwie w okresie 12 miesięcy poprzedzających badanie,
- 8) o zadłużeniu gospodarstw rolnych,
- 9) o działalności gospodarczej (rolniczej i pozarolniczej) prowadzonej przez użytkownika gospodarstwa rolnego lub osobę dorosłą pozostającą z użytkownikiem we wspólnym gospodarstwie domowym,
- 10) o ważniejszych wydatkach poniesionych w okresie 12 miesięcy poprzedzających badanie, w tym na:
 - a) zakup gruntów,
 - b) budowę lub modernizację budynków,
 - c) powiększenie stada podstawowego,
 - d) zakup ciągników rolniczych i innych środków transportowych oraz maszyn rolniczych.

Dla osób fizycznych użytkujących gospodarstwa indywidualne o powierzchni użytków rolnych od 0,1 ha do 1 ha łącznie oraz dla właścicieli zwierząt gospodarskich zebrano w/w informacje, z wyłączeniem tych, o których mowa w pkt. 8 i 10, a w ramach punktów 3b, 6b, i 7 zebrano dane w ograniczonym zakresie tematycznym.

W ramach spisu u osób prawnych i w jednostkach organizacyjnych nie mających osobowości prawnej zebrano informacje, o których mowa w punktach 2-10.

7. W spisie 2002 r. informacje o **ciągnikach rolniczych** zebrano od użytkowników gospodarstw indywidualnych powyżej 1 ha UR, użytkowników gospodarstw indywidualnych od 0,1 do 1 ha UR i właścicieli zwierząt gospodarskich oraz od osób prawnych i jednostek organizacyjnych nie mających osobowości prawnej.

8. Informacje liczbowe prezentowane są z jednym znakiem po przecinku i z uwagi na elektroniczną technikę zaokrągleń mogą nie sumować się. Liczby te są poprawne pod względem merytorycznym.

OBJAŚNIENIA ZNAKÓW UMOWNYCH

- (–) – zjawisko nie wystąpiło,
(0) – zjawisko istniało w wielkości mniejszej od 0,5,
(0,0) – zjawisko istniało w wielkości mniejszej od 0,05,
x – wypełnienie pozycji jest niemożliwe lub niecelowe,
– oznacza, że dane nie mogą być publikowane ze względu na konieczność zachowania tajemnicy statystycznej w rozumieniu ustawy o statystyce publicznej,
„W tym” – oznacza, że nie podaje się wszystkich składników sumy.

SKRÓTY

tys.	=	tysiąc	cd.	=	ciąg dalszy
mln	=	milion	dok.	=	dokończenie
zł	=	złoty	nr	=	numer
szt	=	sztuka	poz.	=	pozycja
ha	=	hektar	pkt	=	punkt
UR	=	użytki rolne	tabl.	=	tablica
r.	=	rok	Dz. U.	=	Dziennik Ustaw

UWAGI METODYCZNE

1. Podstawowe definicje pojęć – niezbędne do właściwej interpretacji wyników spisu zawarte są w każdej publikacji zawierającej dane spisowe na podstawie wyników spisów.

2. Za **gospodarstwo rolne** uważa się grunty rolne wraz z gruntami leśnymi, budynkami lub ich częściami, urządzeniami i inwentarzem, jeżeli stanowią lub mogą stanowić zorganizowaną całość gospodarczą oraz prawami i obowiązkami związanymi z prowadzeniem gospodarstwa rolnego.

3. Za **gospodarstwo indywidualne** uważa się gospodarstwo rolne o powierzchni użytków rolnych od 0,1 ha, będące własnością lub znajdujące się w użytkowaniu osoby fizycznej lub grupy osób.

4. Za **właściciela zwierząt gospodarskich** uważa się osobę nieposiadającą użytków rolnych lub posiadającą użytki o powierzchni mniejszej niż 0,10 ha, która ma, co najmniej: 1 sztukę bydła lub (i) 5 sztuk trzody chlewnej albo 1 lochę lub (i) 3 sztuki owiec bądź kóz lub (i) 1 konia lub (i) 30 sztuk drobiu lub (i) 5 sztuk samic zwierząt futerkowych (w tym królików) lub (i) 1 pień pszczeli.

5. Za **użytkownika gospodarstwa indywidualnego** uważa się osobę fizyczną lub grupę osób, które faktycznie użytkują grunty, niezależnie od tego, czy są właścicielami, dzierżawcami, czy użytkują je z innego tytułu i niezależnie od tego, czy grunty te są zlokalizowane w jednej, czy w kilku gminach.

6. Za **gospodarstwo domowe** użytkownika gospodarstwa rolnego (właściciela zwierząt gospodarskich) uważa się zespół osób mieszkających i utrzymujących się wspólnie, jeżeli wśród nich jest osoba prowadząca gospodarstwo indywidualne (właściciel zwierząt gospodarskich).

7. Celem ustalenia **struktury gospodarstw według głównego źródła dochodów**, w trakcie spisu zebrano informacje od użytkowników gospodarstw indywidualnych na temat udziału dochodów z działalności rolniczej i źródeł pozarolniczych, (tj. z tytułu prowadzenia pozarolniczej działalności gospodarczej, z emerytury lub renty, z pracy najemnej lub z innych tytułów) w dochodach ogółem gospodarstwa domowego. Źródło dochodów, którego udział przekraczał 50 % dochodów ogółem, przyjmowano jako główne źródło dochodów gospodarstwa domowego.

8. Do **działalności rolniczej** zalicza się produkcję roślinną (wszystkie uprawy rolne, warzywnictwo i ogrodnictwo) i produkcję zwierzęcą (chów i hodowla zwierząt, produkcja surowych nieprzetworzonych produktów zwierzęcych) oraz działalność usługową związaną z rolnictwem prowadzoną z wykorzystaniem własnego sprzętu.

9. Za dochód ogółem gospodarstwa domowego uważa się łączne dochody wszystkich osób zamieszkałych wspólnie z użytkownikiem gospodarstwa domowego i utrzymujących się razem z nim, tj. z tytułu prowadzenia działalności gospodarczej (rolniczej i pozarolniczej) oraz z tytułu pobierania emerytur i rent, zasiłku z pomocy społecznej, zasiłku wychowawczego, alimentów, stypendiów, posiadania lokat kapitałowych, uzyskiwania pomocy zagranicznej, wygranych w grach liczbowych i loteriach itp.

10. Towarowa produkcja rolnicza gospodarstw rolnych została ustalona w oparciu o zebrane informacje o wartości produkcji rolniczej sprzedanej za okres od 21 V 2001 r. do 20 V 2002 r., tj. pochodzących z własnej produkcji surowych (nieprzetworzonych) produktów roślinnych i zwierzęcych oraz zwierząt gospodarskich.

11. Liczbę pełnozatrudnionych dla gospodarstw indywidualnych ustalono na podstawie liczby godzin przepracowanych w ciągu roku w gospodarstwie rolnym, przyjmując normatywną liczbę 2120 godzin w ciągu roku jako nominalny czas pracy osoby pełnozatrudnionej, natomiast dla gospodarstw pozostałych (tj. osób prawnych i jednostek organizacyjnych nie mających osobowości prawnej, które na rzecz spisu składały odpowiednie sprawozdania) przyjęto przeciętną liczbę pracowników zatrudnionych w gospodarstwie w okresie od 1 V 2001 r. do 30 IV 2002 r. w przeliczeniu na pełnozatrudnionych.

12. Do ogólnej powierzchni gospodarstwa zaliczono wszystkie bez wyjątku grunty wchodzące w skład gospodarstwa, a więc wszystkie grunty użytkowane rolniczo (grunty orne, sady, łąki i pastwiska), wszystkie związane z nimi grunty użytkowane nierolniczo, jak: lasy, podwórza, grunty pod zabudowaniami lub przeznaczone pod zabudowę, ogrody ozdobne, grunty pod wodami, drogi, torfowiska, kamieniołomy, żwirownie itp. oraz nieużytki, niezależnie od tytułu władania (własne, dzierżawione na zasadzie umowy i bezumownie, użytkowane z innego tytułu).

Gospodarstwa indywidualne spisywano w miejscu przebywania użytkownika i tam ujmowano całkowitą, ogólną powierzchnię, niezależnie od miejsca położenia gruntów.

13. Do użytków rolnych zalicza się: grunty orne, sady, łąki i pastwiska.

14. Do sadów zalicza się grunty o powierzchni nie mniejszej niż 10 arów, zasadzone drzewami i krzewami owocowymi.

15. Wskaźnik jakości użytków rolnych opracowano jako iloraz hektarów przeliczeniowych podanych przez użytkowników gospodarstw rolnych i fizycznych hektarów użytków rolnych w gospodarstwach. Wyodrębniono następujące grupy jakości użytków rolnych: poniżej 0,4; 0,4 – 0,7; 0,7 – 1,0; i 1,0 i więcej.

16. Do grupy „zboż ogółem” zaliczono powierzchnię uprawy poszczególnych zbóż (pszenicy, żyta, jęczmienia, owsa, pszenżyta), powierzchnię zasiewów mieszanek zbożowych, a także powierzchnię kukurydzy na ziarno i pozostałych zbóż (gryka, proso, itp.).

17. Spisowi podlegały **zwierzęta gospodarskie** (bydło, trzoda chlewna, owce, drób, konie, kozy, króliki – samice, zwierzęta futerkowe – samice oraz pnie pszczele) znajdujące się w gospodarstwie oraz zwierzęta wysłane na redyki, wypasy i do bacówek, a w przypadku pni pszczelich – pnie znajdujące się na pożytkach poza gospodarstwem, stanowiące własność użytkownika gospodarstwa lub członków jego gospodarstwa domowego, jak również zwierzęta przetrzymywane czasowo lub stale w gospodarstwie, tj. przyjęte na wychów, opas itp.

18. Od użytkowników gospodarstw indywidualnych, jak również gospodarstw pozostałych (tj. osób prawnych i jednostek organizacyjnych nie mających osobowości prawnej, które na rzecz spisu składały odpowiednie sprawozdania), zebrano informacje o ważniejszych wydatkach poniesionych na cele inwestycyjne i produkcyjne w okresie 21 V 2001 r. – 20 V 2002 r.

19. Wydatki na cele inwestycyjne dotyczyły głównie:

- zakupu ziemi;
- zakupu innych środków trwałych, tj. ciągników, innych środków transportowych (łącznie z samochodami), maszyn i urządzeń zarówno do prowadzenia działalności rolniczej, jak i pozarolniczej;
- wydatków w zakresie budowy, remontu lub modernizacji budynków mieszkalnych i gospodarczych oraz rozwoju infrastruktury technicznej gospodarstwa;
- wydatków na nowe nasadzenia, zwiększenie stada podstawowego oraz zmianę kierunku produkcji rolniczej.

Spośród nakładów inwestycyjnych ogółem wyodrębniono nakłady na produkcję rolniczą oraz na pozarolniczą działalność gospodarczą.

20. Wydatki poniesione na bieżącą produkcję rolniczą dotyczyły zakupu nawozów, wapna i środków ochrony roślin, zakupu pasz, zakupu paliwa i usług rolniczych oraz dzierżawy ziemi.

Ponadto zebrano informacje o spłatach kredytów oraz stanie zadłużenia gospodarstw rolnych, z wyodrębnieniem zadłużenia z tytułu kredytów zaciągniętych na działalność rolniczą, tj.:

- kredytów inwestycyjnych związanych z realizacją przedsięwzięć inwestycyjnych w działalności rolniczej,
- kredytów bieżących przeznaczonych na zakup rzeczowych środków obrotowych.

Spląty kredytów bankowych i pożyczek od osób prywatnych (wraz z odsetkami) dotyczą wydatków poniesionych w okresie 21 V 2001 r.— 20 V 2002 r.

Zadłużenie, tj. łączną wielkość zobowiązań z tytułu kredytów, pożyczek, nakazów płatniczych łącznie z odsetkami i rachunków zaległych przez okres dłuższy niż 30 dni, ujmowano według stanu na dzień 20 maja 2002 r.

21. Podstawowym grupowaniem zastosowanym w publikacji jest cel produkcji.

Grupowania tego dokonano posługując się kryterium towarowej produkcji rolniczej (wartości produkcji rolniczej sprzedanej w okresie 12 miesięcy poprzedzających badanie).

Wyodrębniono następujące grupy gospodarstw:

- produkujące wyłącznie na własne potrzeby, tj. posiadające uprawy rolne i/lub zwierzęta gospodarskie, a jednocześnie niewykazujące wartości towarowej produkcji rolniczej,
- produkujące głównie na własne potrzeby, tj. wykazujące wartość towarowej produkcji rolniczej poniżej 3 tys. zł,
- produkujące głównie na rynek, tj. o wartości sprzedaży 3 tys. zł i więcej.

Dokonano ogólnej charakterystyki gospodarstw nieprowadzących działalności rolniczej.

22. Dane zostały opracowane według niżej wymienionych klasyfikacji:

- grup obszarowych użytków rolnych, wyodrębniając następujące grupy obszarowe: do 1 ha, 1–2, 2–3, 3–5, 5–10, 10–15, 15–20, 20–30, 30–50, 50–100, 100 ha i więcej, natomiast w niektórych tablicach, celem zachowania tajemnicy statystycznej, przyjęto szersze przedziały agregacji. Przedziały te zostały lewostronnie domknięte np. do przedziału 2–3 ha zaliczono gospodarstwa o powierzchni użytków rolnych 2,00 ha do 2,99 ha. Wyjątek stanowi przedział pierwszy 1–2 ha, do którego zalicza się gospodarstwa o powierzchni 1,01 ha do 1,99 ha;
- wskaźnika jakości gruntów: poniżej 0,4, 0,4–0,7, 0,7–1,0, 1,0 i więcej;
- grup obszarowych powierzchni sadów, wyodrębniając następujące grupy obszarowe: do 1 ha włącznie, 1–2, 2–5, 5–10, 10–15, 15 i więcej;
- grup obszarowych powierzchni uprawy wybranych ziemiopłodów, wyodrębniając następujące grupy obszarowe: do 1 ha, 1–2, 2–5, 5–10, 10–15, 15 ha i więcej;
- skali natężenia chowu poszczególnych gatunków zwierząt gospodarskich;
- poziomu wykształcenia rolnicze osoby kierującej (wyższe, policealne, średnie zawodowe, zasadnicze zawodowe i kurs rolniczy);
- wartości sprzedaży według następującej skali: poniżej 3 tys. zł; 3–5; 5–15; 15–25; 25–50; 50–100; 100 tys. zł i więcej, z lewostronnym domknięciem przedziałów;
- kierunku produkcji rolniczej: gospodarstwa zajmujące się wyłącznie produkcją roślinną, w tym sadownictwem i warzywnictwem, wyłącznie produkcją zwierzęcą oraz gospodarstwa prowadzące działalność mieszaną (zarówno roślinną, jak i zwierzęcą);
- innych grupowań gospodarstw według cech ujętych w spisie, nie wymienionych wyżej.

23. Dane prezentowane w niniejszej publikacji dotyczą:

- wszystkich gospodarstw rolnych w zakresie użytkowania gruntów, struktury własnościowej użytków rolnych, struktury dochodów i ciągników;
- gospodarstw rolnych prowadzących działalność rolniczą aktualnie (w dniu 20 maja 2002 r.) lub w ciągu ostatnich 12 miesięcy poprzedzających spis w zakresie informacji o osobie kierującej (wykształcenie rolnicze) i wybranych wydatkach w gospodarstwie;
- gospodarstw prowadzących aktualnie (w dniu 20 maja 2002 r.) działalność rolniczą w zakresie powierzchni zasiewów i pogłowia zwierząt gospodarskich.

24. Prezentowane w publikacji dane w zakresie:

- udziału dochodów z działalności rolniczej w dochodach ogółem gospodarstwa domowego dotyczą gospodarstw indywidualnych prowadzonych przez użytkowników gospodarstw, (właścicieli zwierząt gospodarskich), bez gospodarstw prowadzonych przez spółki osób fizycznych;
- wydatków, zadłużenia oraz spłat kredytów i pożyczek dotyczą gospodarstw indywidualnych powyżej 1 ha użytków rolnych, gospodarstw osób prawnych i jednostek organizacyjnych niemających osobowości prawnej;
- gospodarstw towarowych (tj. tych, które w spisie wykazały produkcję sprzedaną) w agregacji z takimi cechami jak: wydatki na cele inwestycyjne i produkcyjne, zadłużenie, spłata kredytów i pożyczek dotyczą zbiorowości gospodarstw, które wykazały jednocześnie produkcję towarową i omawianą cechę;

25. Dane zawarte w poszczególnych tablicach dotyczą generalnie zbiorowości gospodarstw, od których uzyskano informacje na badany temat, przy czym w grupowaniach o przekrojach wielotematycznych, ze względu na łączenie cech, występują pewne odchylenia:

- przy grupowaniu gospodarstw według udziału dochodów z działalności rolniczej w dochodach ogółem gospodarstwa domowego z jednoczesną agregacją gospodarstw według celu produkcji, różnicę pomiędzy wielkością „Ogółem”, a sumą grup według celu produkcji, stanowią gospodarstwa, których w dniu 20 maja 2002 r. lub w okresie 12 miesięcy poprzedzających spis nie prowadziły działalności rolniczej;
- w grupowaniu gospodarstw według wartości sprzedaży ujęto te gospodarstwa, które określiły skalę produkcji sprzedanej, niezależnie od deklaracji odnośnie prowadzenia działalności rolniczej.

UWAGI ANALITYCZNE

Według danych uzyskanych z powszechnego spisu rolnego przeprowadzonego w 2002 r. w województwie opolskim liczba gospodarstw rolnych w 2002 r. wynosiła 74,1 tys. W dniu 20 maja 2002 roku oraz w okresie 12 miesięcy poprzedzających ten dzień 56,0 tys., tj. 75,6 % gospodarstw prowadziło działalność rolniczą. Prawie, co czwarte gospodarstwo nie prowadziło działalności rolniczej. Liczbę oraz strukturę gospodarstw rolnych według celu produkcji rolniczej oraz grup obszarowych użytków rolnych przedstawia poniższa tablica.

Tabl. 1. **Gospodarstwa rolne według celu produkcji rolniczej**

Wyszczególnienie	Ogółem	Grupy obszarowe użytków rolnych					
		do 1 ha	1–2	2–5	5–10	10–15	15 ha i więcej
W LICZBACH BEZWZGLĘDNYCH							
OGÓŁEM	74134	32228	12022	11514	8058	3981	6331
gospodarstwa produkujące:							
Wyłącznie na własne potrzeby	9117	6787	1361	782	144	23	20
Głównie na własne potrzeby	23476	13136	5691	3797	703	96	53
Głównie na rynek	23367	646	1431	4706	6696	3728	6160
Gospodarstwa nieprowadzące produkcji rolniczej	18174	11659	3539	2229	515	134	98
W ODSETKACH GRUP OBSZAROWYCH UŻYTKÓW ROLNYCH							
OGÓŁEM	100,0	43,5	16,2	15,5	10,9	5,4	8,5
gospodarstwa produkujące:							
Wyłącznie na własne potrzeby	100,0	74,4	14,9	8,6	1,6	0,3	0,2
Głównie na własne potrzeby	100,0	56,0	24,2	16,2	3,0	0,4	0,2
Głównie na rynek	100,0	2,8	6,1	20,1	28,7	15,9	26,4
Gospodarstwa nieprowadzące produkcji rolniczej	100,0	64,2	19,5	12,3	2,8	0,7	0,5
W ODSETKACH WEDŁUG CELU PRODUKCJI							
OGÓŁEM	100,0	100,0	100,0	100,0	100,0	100,0	100,0
gospodarstwa produkujące:							
Wyłącznie na własne potrzeby	12,3	21,1	11,3	6,8	1,8	0,6	0,3
Głównie na własne potrzeby	31,7	40,8	47,3	33,0	8,7	2,4	0,8
Głównie na rynek	31,5	2,0	11,9	40,9	83,1	93,6	97,3
Gospodarstwa nieprowadzące produkcji rolniczej	24,5	36,2	29,4	19,4	6,4	3,4	1,5

Z ogólnej liczby gospodarstw rolnych prowadzących działalność rolniczą:

- 9,1 tys., tj. 16,3 % produkowało wyłącznie na własne potrzeby,
- 23,5 tys., tj. 42,0 % produkowało głównie na własne potrzeby,
- 23,4 tys., tj. 41,8 % produkowało głównie na rynek.

Gospodarstwa produkujące głównie na rynek były gospodarstwami największymi obszarowo, ich średnia powierzchnia użytków rolnych wynosiła 20,34 ha. Średnia powierzchnia użytków rolnych w gospodarstwach produkujących głównie na własne potrzeby oraz wyłącznie na własne potrzeby wynosiła odpowiednio: 1,50 ha i 2,44 ha.

Odsetek gospodarstw rolnych produkujących wyłącznie na własne potrzeby malał wraz ze wzrostem powierzchni gospodarstw z 33,0% w grupie obszarowej 0–1 ha użytków rolnych (UR) do 1,3 % w grupie 100 ha UR i więcej.

W grupie gospodarstw produkujących głównie na własne potrzeby ponad 60 % stanowiły gospodarstwa najmniejsze, czyli takie, które posiadały do 2 ha użytków rolnych. Odsetek ten malał wraz ze wzrostem powierzchni użytków rolnych i w grupie obszarowej 15–20 ha wynosił poniżej 2,0 %.

Natomiast w gospodarstwach produkujących głównie na rynek, powyższa tendencja kształtowała się odwrotnie. Odsetek analizowanych gospodarstw wzrastał wraz ze wzrostem powierzchni UR: z 3,1% w grupie obszarowej 0–1 ha do ponad 90 % w gospodarstwach o powierzchni użytków rolnych 10–15 ha.

Wśród jednostek posiadających własne grunty dominowały gospodarstwa produkujące głównie na rynek (42,8 % ogółu gospodarstw z gruntami własnymi), natomiast wśród gospodarstw użytkujących wyłącznie grunty dzierżawione – gospodarstwa produkujące głównie na potrzeby własne (54,0 % ogółu gospodarstw z użytkami rolnymi w całości dzierżawionymi).

Z ogólnej liczby ok. 1,8 tys. gospodarstw, które prowadziły rachunkowość rolną, zdecydowana większość, tj. 92,9 % produkowała głównie na rynek, 4,8 % – głównie na potrzeby własne, a 2,3 % – wyłącznie na potrzeby własne.

Użytkowanie gruntów

Według wyników Powszechnego Spisu Rolnego 2002 r. ogólna liczba gospodarstw rolnych posiadających użytki rolne w 2002 r. wynosiła 73,7 tys., a gospodarstw właścicieli zwierząt gospodarskich nieposiadających użytków rolnych było 0,4 tys. Liczbę oraz strukturę gospodarstw rolnych posiadających użytki rolne według celu produkcji rolniczej oraz wskaźnika jakości użytków rolnych zaprezentowano w tablicy nr 2.

Tabl. 2. **Gospodarstwa rolne posiadające użytki rolne według celu produkcji rolniczej i wskaźnika jakości użytków rolnych**

Wyszczególnienie	Ogółem	Gospodarstwa rolne według wskaźnika jakości			
		poniżej 0,4	0,4–0,7	0,7–1,0	1,0 i więcej

W LICZBACH BEZWZGLĘDNYCH

OGÓŁEM	73747	11567	14173	12442	35565
gospodarstwa produkujące:					
Wylącznie na własne potrzeby	8973	1860	1822	1323	3968
Głównie na własne potrzeby	23277	3156	4074	3661	12386
Głównie na rynek	23324	2029	4146	5155	11994
Gospodarstwa nieprowadzące produkcji rolniczej	18173	4522	4131	2303	7217

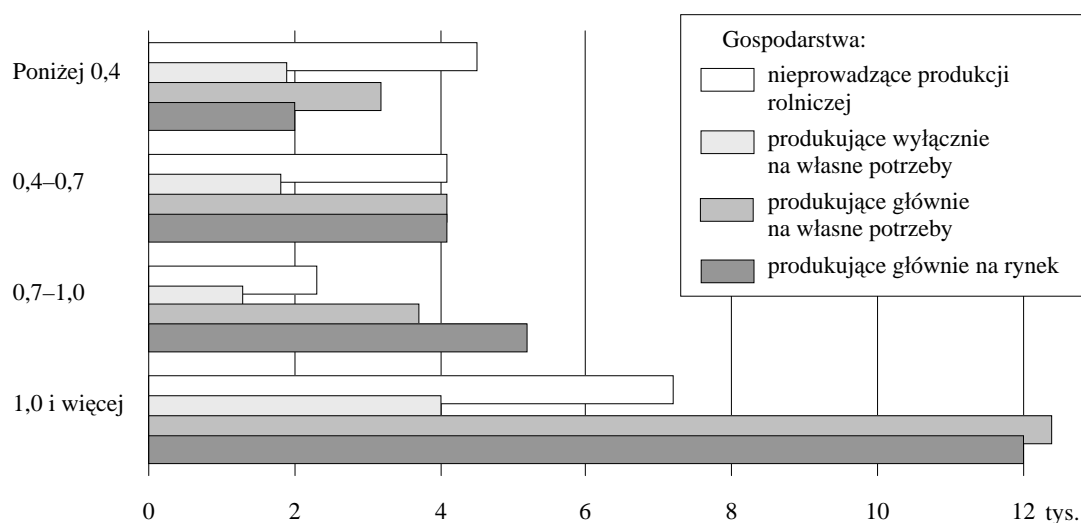
W ODSETKACH WEDŁUG WSKAŹNIKA JAKOŚCI UŻYTKÓW ROLNYCH

OGÓŁEM	100,0	15,7	19,2	16,9	48,2
gospodarstwa produkujące:					
Wylącznie na własne potrzeby	100,0	20,7	20,3	14,7	44,2
Głównie na własne potrzeby	100,0	13,6	17,5	15,7	53,2
Głównie na rynek	100,0	8,7	17,8	22,1	51,4
Gospodarstwa nieprowadzące produkcji rolniczej	100,0	24,9	22,7	12,7	39,7

W ODSETKACH WEDŁUG CELU PRODUKCJI

OGÓŁEM	100,0	100,0	100,0	100,0	100,0
gospodarstwa produkujące:					
Wylącznie na własne potrzeby	12,2	16,1	12,9	10,6	11,2
Głównie na własne potrzeby	31,6	27,3	28,7	29,4	34,8
Głównie na rynek	31,6	17,5	29,3	41,4	33,7
Gospodarstwa nieprowadzące produkcji rolniczej	24,6	39,1	29,1	18,5	20,3

GOSPODARSTWA ROLNE POSIADAJĄCE UŻYTKI ROLNE WEDŁUG CELU PRODUKCJI ROLNICZEJ ORAZ WSKAŹNIKA JAKOŚCI UŻYTKÓW ROLNYCH



Udział gospodarstw rolnych ze względu na cel produkcji rolniczej i wskaźnik jakości użytków rolnych przedstawiał się następująco:

- gospodarstwa produkujące wyłącznie na potrzeby własne w grupie gospodarstw o wskaźniku jakości użytków rolnych poniżej 0,4 stanowił 16,1 % natomiast w grupie gospodarstw o wskaźniku jakości użytków rolnych 1,0 i większym – 11,2 %. Udział powierzchni użytków rolnych o wskaźniku jakości użytków rolnych poniżej 0,4 dla gospodarstw produkujących wyłącznie na potrzeby własne wynosił 6,5 %, natomiast powierzchnia użytków rolnych o wskaźniku jakości 1,0 i więcej stanowiła w tej grupie gospodarstw rolnych 4,7%,
- gospodarstwa produkujące głównie na potrzeby własne w grupie gospodarstw o wskaźniku jakości użytków rolnych poniżej 0,4 stanowił 27,3 % natomiast w grupie gospodarstw o wskaźniku jakości użytków rolnych 1,0 i większym – 34,8 %. Udział powierzchni użytków rolnych o wskaźniku jakości użytków rolnych poniżej 0,4 dla gospodarstw produkujących głównie na potrzeby własne wynosił 15,0 %, natomiast powierzchnia użytków rolnych o wskaźniku jakości 1,0 i więcej stanowiła w tej grupie gospodarstw rolnych blisko 4,1 %,
- gospodarstwa produkujące głównie na rynek w grupie gospodarstw o wskaźniku jakości użytków rolnych poniżej 0,4 stanowiły 17,5 %, natomiast w grupie gospodarstw o wskaźniku jakości użytków rolnych 1,0 i większym – 33,7 %. Udział powierzchni użytków rolnych o wskaźniku jakości użytków rolnych poniżej 0,4 w gospodarstwach produkujących głównie na rynek wynosił 62,0 %, zaś powierzchnia użytków rolnych o wskaźniku jakości 1,0 i więcej stanowiła w tej grupie gospodarstw rolnych 87,8 %,

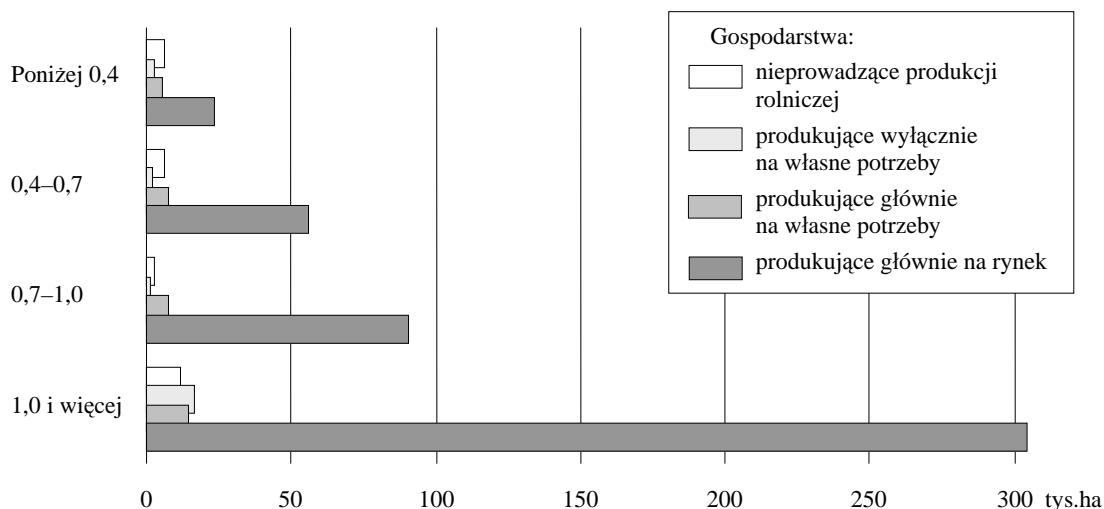
Gospodarstwa nieprowadzące produkcji rolniczej w grupie gospodarstw o wskaźniku jakości użytków rolnych poniżej 0,4 było 39,4 % natomiast w grupie gospodarstw o wskaźniku jakości użytków rolnych 1,0 i większym – 20,3 %. Udział powierzchni użytków rolnych o wskaźniku jakości użytków rolnych poniżej 0,4 dla gospodarstw nieprowadzących produkcji rolniczej wynosił 16,5 %, natomiast powierzchnia użytków rolnych o wskaźniku jakości 1,0 i więcej stanowiła w tej grupie gospodarstw rolnych 3,3 %.

Struktura użytkowania gruntów w gospodarstwach rolnych posiadających użytki rolne w grupach obszarowych powierzchni użytków rolnych była bardzo zróżnicowana, tj.:

- gospodarstwa rolne o powierzchni użytków rolnych do 1 ha stanowiły 43,2 % ogólnej liczby gospodarstw i posiadały tylko 2,3 % powierzchni użytków rolnych,

- gospodarstwa rolne o powierzchni użytków rolnych 1–5 ha stanowiły 31,9% ogólnej liczby gospodarstw i użytkowały 9,5 % powierzchni użytków rolnych,
- gospodarstwa rolne o powierzchni użytków rolnych 5–15 ha stanowiące około 16,3 % ogólnej liczby gospodarstw zajmowały ponad 19,0 % powierzchni użytków rolnych,
- gospodarstwa rolne o powierzchni użytków rolnych 15–50 ha, których udział wynosił 7,2 % ogólnej liczby gospodarstw rolnych zajmowały 23,3 % powierzchni użytków rolnych spisanej w gospodarstwach rolnych,
- gospodarstwa rolne o powierzchni użytków rolnych powyżej 50 ha stanowiły 1,4 % ogółu gospodarstw posiadających użytki rolne i zajmowały 45,8 % powierzchni użytków rolnych.

POWIERZCHNIA UŻYTKÓW ROLNYCH W GOSPODARSTWACH ROLNYCH WEDŁUG CELU PRODUKCJI ROLNICZEJ ORAZ WSKAŹNIKA JAKOŚCI UŻYTKÓW ROLNYCH



Z ogólnej powierzchni użytków rolnych w gospodarstwach rolnych wynoszącej 560,2 tys. ha:

- na 84,8 % powierzchni użytków rolnych gospodarstwa produkowały głównie na rynek,
- na 6,3 % powierzchni użytków rolnych gospodarstwa produkowały głównie na potrzeby własne,
- na 4,9 % powierzchni użytków rolnych gospodarstwa nie prowadziły produkcji rolniczej,
- na 4,0 % powierzchni użytków rolnych gospodarstwa produkowały wyłącznie na potrzeby własne.

Powierzchnię użytków rolnych oraz jej strukturę według celu produkcji rolniczej oraz wskaźnika użytków rolnych zaprezentowano w tabelicy nr 3.

Tabl. 3. **Powierzchnia użytków rolnych według celu produkcji rolniczej i wskaźnika jakości użytków rolnych**

Wyszczególnienie	Ogółem	Użytki rolne według wskaźnika jakości			
		poniżej 0,4	0,4–0,7	0,7–1,0	1,0 i więcej
W HEKTARACH					
OGÓŁEM	560170	38222	72733	102356	346859
gospodarstwa produkujące:					
Wylącznie na własne potrzeby	22238	2472	2142	1287	16338
Głównie na własne potrzeby	35263	5733	7869	7269	14391
Głównie na rynek	475225	23697	56248	90683	304596
Gospodarstwa nieprowadzące produkcji rolniczej	27444	6320	6473	3117	11534
W ODSETKACH POWIERZCHNI UŻYTKÓW ROLNYCH					
OGÓŁEM	100,0	6,8	13,0	18,3	61,9
gospodarstwa produkujące:					
Wylącznie na własne potrzeby	100,0	11,1	9,6	5,8	73,5
Głównie na własne potrzeby	100,0	16,3	22,3	20,6	40,8
Głównie na rynek	100,0	5,0	11,8	19,1	64,1
Gospodarstwa nieprowadzące produkcji rolniczej	100,0	23,0	23,6	11,4	42,0
W ODSETKACH WEDŁUG CELU PRODUKCJI					
OGÓŁEM	100,0	100,0	100,0	100,0	100,0
gospodarstwa produkujące:					
Wylącznie na własne potrzeby	4,0	6,5	2,9	1,3	4,7
Głównie na własne potrzeby	6,3	15,0	10,8	7,1	4,1
Głównie na rynek	84,8	62,0	77,3	88,6	87,8
Gospodarstwa nieprowadzące produkcji rolniczej	4,9	16,5	8,9	3,0	3,3

W ogólnej powierzchni użytków rolnych gospodarstw rolnych użytki rolne o najniższym wskaźniku jakości gruntów wynoszącym poniżej 0,4 stanowiły 6,8 %, tj. 38,2 tys. ha. Użytki rolne o wskaźniku jakości 0,4–0,7 zajmowały powierzchnię 72,7 tys. ha i stanowiły 13,0 % ogólnej powierzchni użytków rolnych. Powierzchnia użytków rolnych posiadających wskaźnik jakości 0,7–1,0 wynosiła 102,4 tys. ha, tj. 18,3 % ogólnej powierzchni użytków rolnych. Użytki rolne o najwyższym wskaźniku jakości gruntów – wynoszącym 1,0 i więcej zajmowały 346,9 tys. ha i stanowiły 61,9% ogólnej powierzchni użytków rolnych w gospodarstwach rolnych.

W użytkowaniu gospodarstw rolnych w 2002 r. znajdowało się 493,7 tys. ha gruntów ornych. Liczba gospodarstw posiadających w użytkowaniu grunty orne wynosiła 68,6 tys. i stanowiła 93,0% ogólnej liczby gospodarstw rolnych posiadających użytki rolne.

Powierzchnia gruntów ornych pod zasiewami znajdująca się w gospodarstwach rolnych wyniosła 452,1 tys. ha.

Liczba gospodarstw rolnych z zasiewami na gruntach ornych wyniosła 52,3 tys. i stanowiła 76,3 % ogólnej liczby gospodarstw rolnych posiadających grunty orne (71,0 %

ogólnej liczby spisanych gospodarstw rolnych posiadających użytki rolne). W 45,6 tys. gospodarstw rolnych prowadzących zasiewy na gruntach ornych, nie zanotowano powierzchni odłogów i ugorów, stanowiły one 87,2% gospodarstw rolnych prowadzących zasiewy na gruntach ornych. Gospodarstwa te posiadały blisko 433,7 ha gruntów ogółem.

Z powierzchni gruntów ogółem znajdujących się w gospodarstwach rolnych, w których nie odnotowano powierzchni odłogów i ugorów gospodarstwa, a które zadeklarowały, że prowadzą działalność rolniczą:

- 92,1 % powierzchni gruntów ogółem zajmowały gospodarstwa produkujące głównie na rynek,
- 6,7 % powierzchni gruntów ogółem zajmowały gospodarstwa produkujące głównie na własne potrzeby,
- 1,2 % powierzchni gruntów ogółem zajmowały gospodarstwa produkujące wyłącznie na własne potrzeby.

Wielkość gospodarstw rolnych, w których nie zanotowano odłogów i ugorów zaprezentowano w poniższej tabelicy.

Tabl. 4. Powierzchnia gospodarstw rolnych, w których nie zanotowano odłogów i ugorów według celu produkcji rolniczej i grup obszarowych gruntów ornych pod zasiewami

Wyszczególnienie	Ogółem	Grupy obszarowe gruntów ornych pod zasiewami					
		do 1 ha	1-2	2-5	5-10	10-15	15 ha i więcej
W HEKTARACH							
OGÓŁEM	433731	12032	12883	30329	56870	43117	278500
gospodarstwa produkujące:							
Wyłącznie na własne potrzeby	5032	2890	1111	666	222	72	71
Głównie na własne potrzeby	29054	8389	8345	7528	2036	378	2378
Głównie na rynek	399645	752	3426	22135	54612	42667	276052
W ODSETKACH POWIERZCHNI POD ZASIEWAMI							
OGÓŁEM	100,0	2,8	3,0	7,0	13,1	9,9	64,2
gospodarstwa produkujące:							
Wyłącznie na własne potrzeby	100,0	57,4	22,1	13,2	4,4	1,4	1,4
Głównie na własne potrzeby	100,0	28,9	28,7	25,9	7,0	1,3	8,2
Głównie na rynek	100,0	0,2	0,9	5,5	13,7	10,7	69,1
W ODSETKACH WEDŁUG CELU PRODUKCJI							
OGÓŁEM	100,0	100,0	100,0	100,0	100,0	100,0	100,0
gospodarstwa produkujące:							
Wyłącznie na własne potrzeby	1,2	24,0	8,6	2,2	0,4	0,2	0,0
Głównie na własne potrzeby	6,7	69,7	64,8	24,8	3,6	0,9	0,9
Głównie na rynek	92,1	6,3	26,6	73,0	96,0	99,0	99,1

Gospodarstwa rolne, w których nie zanotowano odłogów i ugorów stanowiły 66,5 % wszystkich gospodarstw rolnych posiadających grunty orne, ich powierzchnia ukształtowała się na poziomie 433,7 tys. ha.

Liczbę oraz strukturę tych gospodarstw według celu produkcji rolniczej oraz grup obszarowych zaprezentowano w poniższej tabelicy.

Tabl. 5. Gospodarstwa rolne, w których nie zanotowano odłogów i ugorów według celu produkcji rolniczej i grup obszarowych gruntów ornych pod zasiewami

Wyszczególnienie	Ogółem	Grupy obszarowe gruntów ornych pod zasiewami					
		do 1 ha	1-2	2-5	5-10	10-15	15 ha i więcej
W LICZBACH BEZWZGLĘDNYCH							
OGÓŁEM	45649	17827	6652	7090	6365	2970	4745
gospodarstwa produkujące:							
Wyłącznie na własne potrzeby	5774	5008	571	166	23	4	#
Głównie na własne potrzeby	18947	12133	4516	2006	250	24	18
Głównie na rynek	20928	686	1565	4918	6092	2942	4725
W ODSETKACH LICZBY GOSPODARSTW POSIADAJĄCYCH ZASIEWY							
OGÓŁEM	100,0	39,1	14,6	15,5	13,9	6,5	10,4
gospodarstwa produkujące:							
Wyłącznie na własne potrzeby	100,0	86,7	9,9	2,9	0,4	0,1	#
Głównie na własne potrzeby	100,0	64,0	23,8	10,6	1,3	0,1	0,1
Głównie na rynek	100,0	3,3	7,5	23,5	29,1	14,1	22,6
W ODSETKACH WEDŁUG CELU PRODUKCJI							
OGÓŁEM	100,0	100,0	100,0	100,0	100,0	100,0	100,0
gospodarstwa produkujące:							
Wyłącznie na własne potrzeby	12,6	28,1	8,6	2,3	0,4	0,1	#
Głównie na własne potrzeby	41,5	68,1	67,9	28,3	3,9	0,8	0,4
Głównie na rynek	45,8	3,8	23,5	69,4	95,7	99,1	99,6

Z ogólnej liczby gospodarstw rolnych, w których nie zanotowano powierzchni odłogów i ugorów gospodarstwa rolne produkujące:

- wyłącznie na własne potrzeby stanowiły – 12,6 %,
- głównie na własne potrzeby stanowiły – 41,5 %,
- głównie na rynek stanowiły – 45,8 %.

W województwie opolskim w 2002 r. powierzchnia sadów wynosiła 1,7 tys. ha, w tym większość, tj. 58,5 % na plantacjach do 1 ha.

Powierzchnię sadów oraz jej strukturę według celu produkcji rolniczej i grup obszarowych powierzchni sadów przedstawiono w tabelicy 6.

Tabl. 6. Powierzchnia sadów według celu produkcji rolniczej i grup obszarowych powierzchni sadów

Wyszczególnienie	Ogółem	Grupy obszarowe powierzchni sadów					
		do 1 ha	1-2	2-5	5-10	10-15	15 ha i więcej
W HEKTARACH							
OGÓŁEM	1733	1013	116	113	102	12	378
gospodarstwa produkujące:							
Wyłącznie na własne potrzeby	238	221	13	5	–	–	–
Głównie na własne potrzeby	478	422	26	8	–	–	22
Głównie na rynek	1017	370	78	100	102	12	356
W ODSETKACH POWIERZCHNI SADÓW							
OGÓŁEM	100,0	58,5	6,7	6,5	5,9	0,7	21,8
gospodarstwa produkujące:							
Wyłącznie na własne potrzeby	100,0	92,9	5,4	2,1	x	x	x
Głównie na własne potrzeby	100,0	88,3	5,4	1,7	x	x	4,6
Głównie na rynek	100,0	36,4	7,7	9,8	10,0	1,2	35,0
W ODSETKACH WEDŁUG CELU PRODUKCJI							
OGÓŁEM	100,0	100,0	100,0	100,0	100,0	100,0	100,0
gospodarstwa produkujące:							
Wyłącznie na własne potrzeby	13,7	21,8	11,2	4,4	x	x	x
Głównie na własne potrzeby	27,6	41,7	22,4	7,1	x	x	5,8
Głównie na rynek	58,7	36,5	67,2	88,5	100,0	100,0	94,2

Z ogólnej powierzchni sadów:

- 58,7 % stanowiła powierzchnia gospodarstw, które produkowały głównie na rynek,
- 27,6 % – powierzchnia gospodarstw, w których produkcja przeznaczona była głównie na własne potrzeby,
- 13,7 % – powierzchnia gospodarstw rolnych produkujących wyłącznie na potrzeby własne.

Liczba gospodarstw rolnych zajmujących się uprawą sadów wynosiła 5,5 tys., tj. 7,4 % wszystkich gospodarstw rolnych posiadających powierzchnię użytków rolnych. Spośród gospodarstw użytkujących sady:

- 43,5 % stanowiły gospodarstwa produkujące głównie na potrzeby własne,
- 33,1 % gospodarstwa produkujące głównie na rynek,
- 23,4 % gospodarstwa produkujące wyłącznie na potrzeby własne.

Trwałe użytki zielone zajmowały 1,0 % ogólnej powierzchni gospodarstw rolnych posiadających użytki rolne.

Liczbę oraz strukturę omawianych gospodarstw według celu produkcji rolniczej trwałych grup obszarowych prezentuje poniższa tablica.

Tabl. 7. **Gospodarstwa rolne użytkujące sady według celu produkcji rolniczej i grup obszarowych powierzchni sadów**

Wyszczególnienie	Ogółem	Grupy obszarowe powierzchni sadów					
		do 1 ha	1–2	2–5	5–10	10–15	15 ha i więcej
W LICZBACH BEZWZGLEDNYCH							
OGÓŁEM	5467	5307	98	38	14	#	9
gospodarstwa produkujące:							
Wyłącznie na własne potrzeby	1277	1263	12	#	–	–	–
Głównie na własne potrzeby	2378	2354	20	3	–	–	#
Głównie na rynek	1812	1690	66	33	14	#	8
W ODSETKACH LICZBY GOSPODARSTW POSIADAJĄCYCH SADY							
OGÓŁEM	100,0	97,1	1,8	0,7	0,3	#	0,2
gospodarstwa produkujące:							
Wyłącznie na własne potrzeby	100,0	98,9	0,9	#	x	x	x
Głównie na własne potrzeby	100,0	99,0	0,8	0,1	x	x	#
Głównie na rynek	100,0	93,3	3,6	1,8	0,8	#	0,4
W ODSETKACH WEDŁUG CELU PRODUKCJI							
OGÓŁEM	100,0	100,0	100,0	100,0	100,0	100,0	100,0
gospodarstwa produkujące:							
Wyłącznie na własne potrzeby	23,4	23,8	12,2	#	x	x	x
Głównie na własne potrzeby	43,5	44,4	20,4	7,9	x	x	#
Głównie na rynek	33,1	31,8	67,3	86,8	100,0	#	88,9

Z ogólnej powierzchni trwałych użytków zielonych odnotowano:

- 68,6 % w gospodarstwach rolnych produkujących głównie na rynek,
- 11,5 % w gospodarstwach rolnych produkujących wyłącznie na własne potrzeby,
- 10,1 % w gospodarstwach rolnych nieprowadzących produkcji rolniczej,
- 9,9 % w gospodarstwach rolnych produkujących głównie na własne potrzeby.

Powierzchnię oraz strukturę trwałych użytków zielonych przedstawia poniższa tablica.

Tabl. 8. **Powierzchnia trwałych użytków zielonych według celu produkcji rolniczej i grup obszarowych powierzchni trwałych użytków zielonych**

Wyszczególnienie	Ogółem	Grupy obszarowe powierzchni trwałych użytków zielonych					
		do 1 ha	1–2	2–5	5–10	10–15	15 ha i więcej
W HEKTARACH							
OGÓŁEM	64701	7951	10265	15238	6678	2443	22127
gospodarstwa produkujące:							
Wyłącznie na własne potrzeby ..	7442	880	630	490	97	70	5275
Głównie na własne potrzeby	6376	2427	1900	1340	278	46	385
Głównie na rynek	44359	2952	6381	12223	6025	2156	14622
Gospodarstwa nieprowadzące produkcji rolniczej	6524	1692	1354	1185	278	171	1845

Tabl. 8. Powierzchnia trwałych użytków zielonych według celu produkcji rolniczej i grup obszarowych powierzchni trwałych użytków zielonych (dok.)

Wyszczególnienie	Ogółem	Grupy obszarowe powierzchni trwałych użytków zielonych					
		do 1 ha	1-2	2-5	5-10	10-15	15 ha i więcej
W ODSETKACH POWIERZCHNI TRWAŁYCH UŻYTKÓW ZIELONYCH							
OGÓŁEM	100,0	12,3	15,9	23,6	10,3	3,8	34,2
gospodarstwa produkujące:							
Wyłącznie na własne potrzeby	100,0	11,8	8,5	6,6	1,3	0,9	70,9
Głównie na własne potrzeby	100,0	38,1	29,8	21,0	4,3	0,7	6,0
Głównie na rynek	100,0	6,7	14,4	27,6	13,6	4,9	33,0
Gospodarstwa nieprowadzące produkcji rolniczej	100,0	26,0	20,8	18,2	4,3	2,6	28,3
W ODSETKACH WEDŁUG CELU PRODUKCJI							
OGÓŁEM	100,0	100,0	100,0	100,0	100,0	100,0	100,0
gospodarstwa produkujące:							
Wyłącznie na własne potrzeby	11,5	11,1	6,1	3,2	1,5	2,9	23,8
Głównie na własne potrzeby	9,9	30,5	18,5	8,8	4,2	1,9	1,7
Głównie na rynek	68,6	37,1	62,2	80,2	90,2	88,3	66,1
Gospodarstwa nieprowadzące produkcji rolniczej	10,1	21,3	13,2	7,8	4,2	7,0	8,3

Liczba gospodarstw rolnych użytkujących trwale użytki zielone wynosiła 34,6 tys. i stanowiła 46, 8% wszystkich gospodarstw rolnych posiadających użytki rolne, z tego:

- 47,2 % stanowiły gospodarstwa rolne produkujące głównie na rynek,
- 25,1 % gospodarstwa rolne produkujące głównie na własne potrzeby,
- 17,9 % gospodarstwa rolne nieprowadzące produkcji rolniczej,
- 9,8 % gospodarstwa rolne produkujące wyłącznie na potrzeby własne.

Liczbę gospodarstw rolnych użytkujących trwale użytki zielone oraz ich strukturę według celu produkcji rolniczej oraz grup obszarowych powierzchni trwałych użytków zielonych zaprezentowano w poniższej tabelicy.

Tabl. 9. Gospodarstwa rolne użytkujące trwale użytki zielone według celu produkcji rolniczej i grup obszarowych powierzchni trwałych użytków zielonych

Wyszczególnienie	Ogółem	Grupy obszarowe powierzchni trwałych użytków zielonych					
		do 1 ha	1-2	2-5	5-10	10-15	15 ha i więcej
W LICZBACH BEZWZGLĘDNYCH							
OGÓŁEM	34550	19795	7839	5363	1036	209	308
gospodarstwa produkujące:							
Wyłącznie na własne potrzeby	3400	2695	498	180	14	6	7
Głównie na własne potrzeby	8689	6657	1482	495	42	4	9
Głównie na rynek	16292	5833	4806	4261	937	185	270
Gospodarstwa nieprowadzące produkcji rolniczej	6169	4610	1053	427	43	14	22

Tabl. 9. **Gospodarstwa rolne użytkujące trwale użytki zielone według celu produkcji rolniczej i grup obszarowych powierzchni trwałych użytków zielonych (dok.)**

Wyszczególnienie	Ogółem	Grupy obszarowe powierzchni trwałych użytków zielonych					
		do 1 ha	1–2	2–5	5–10	10–15	15 i ha więcej
W ODSETKACH GOSPODARSTW POSIADAJĄCYCH TRWAŁE UŻYTKI ZIELONE							
OGÓŁEM	100,0	57,3	22,7	15,5	3,0	0,6	0,9
gospodarstwa produkujące:							
Wyłącznie na własne potrzeby	100,0	79,3	14,6	5,3	0,4	0,2	0,2
Głównie na własne potrzeby	100,0	76,6	17,1	5,7	0,5	0,0	0,1
Głównie na rynek	100,0	35,8	29,5	26,2	5,8	1,1	1,7
Gospodarstwa nieprowadzące produkcji rolniczej	100,0	74,7	17,1	6,9	0,7	0,2	0,4
W ODSETKACH WEDŁUG CELU PRODUKCJI							
OGÓŁEM	100,0	100,0	100,0	100,0	100,0	100,0	100,0
gospodarstwa produkujące:							
Wyłącznie na własne potrzeby	9,8	13,6	6,4	3,4	1,4	2,9	2,3
Głównie na własne potrzeby	25,1	33,6	18,9	9,2	4,1	1,9	2,9
Głównie na rynek	47,2	29,5	61,3	79,5	90,4	88,5	87,7
Gospodarstwa nieprowadzące produkcji rolniczej	17,9	23,3	13,4	8,0	4,2	6,7	7,1

Powierzchnia zasiewów

Ogólna powierzchnia uprawy zbóż w gospodarstwach rolnych w 2002 r. wynosiła 351,0 tys. ha, w tym największy udział (64,2 %), tj. o 22,5 punktu więcej niż w kraju, stanowiła powierzchnia w gospodarstwach o powierzchni uprawy zbóż 15 ha i więcej, a najmniejszy (o 0,9 pkt niższy niż w kraju) gospodarstwa rolne o powierzchni do 1 ha użytków rolnych.

Powierzchnie uprawy zbóż oraz jej strukturę według grup obszarowych powierzchni uprawy zbóż oraz celu produkcji prezentuje tablica poniżej.

Tabl. 10. **Powierzchnia uprawy zbóż według celu produkcji rolniczej i grup obszarowych powierzchni uprawy zbóż**

Wyszczególnienie	Ogółem	Grupy obszarowe użytków rolnych					
		do 1 ha	1–2	2–5	5–10	10–15	15 ha i więcej
W HEKTARACH							
OGÓŁEM	351005	6690	9309	26574	48813	34131	225489
gospodarstwa produkujące:							
Wyłącznie na własne potrzeby	2601	1250	679	420	140	66	46
Głównie na własne potrzeby	19950	4890	5749	5081	1398	264	2569
Głównie na rynek	328454	550	2881	21072	47275	33801	222874

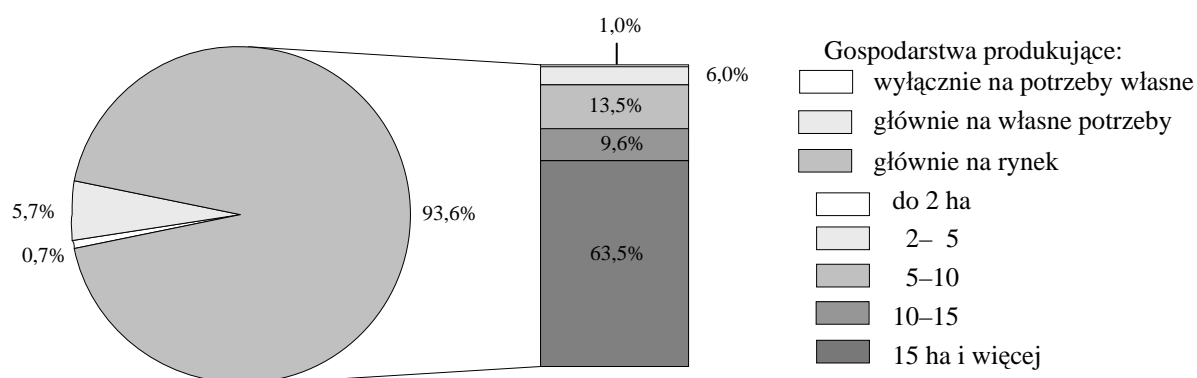
Tabl. 10. Powierzchnia uprawy zbóż według celu produkcji rolniczej i grup obszarowych powierzchni uprawy zbóż (dok.)

Wyszczególnienie	Ogółem	Grupy obszarowe użytków rolnych					
		do 1 ha	1–2	2–5	5–10	10–15	15 ha i więcej
W ODSETKACH OGÓLNEJ POWIERZCHNI UPRAWY ZBÓŻ							
OGÓŁEM	100,0	1,9	2,7	7,6	13,9	9,7	64,2
gospodarstwa produkujące:							
Wyłącznie na własne potrzeby	100,0	48,1	26,1	16,1	5,4	2,5	1,8
Głównie na własne potrzeby	100,0	24,5	28,8	25,5	7,0	1,3	12,9
Głównie na rynek	100,0	0,2	0,9	6,4	14,4	10,3	67,8
W ODSETKACH WEDŁUG CELU PRODUKCJI							
OGÓŁEM	100,0	100,0	100,0	100,0	100,0	100,0	100,0
gospodarstwa produkujące:							
Wyłącznie na własne potrzeby	0,7	18,7	7,3	1,6	0,3	0,2	0,0
Głównie na własne potrzeby	5,7	73,1	61,8	19,1	2,9	0,8	1,1
Głównie na rynek	93,6	8,2	30,9	79,3	96,8	99,0	98,8

Z ogólnej powierzchni zbóż największą powierzchnię, tj. 93,6 % zajmowały gospodarstwa produkujące głównie na rynek, najmniejszą (0,7 %) – gospodarstwa produkujące wyłącznie na własne potrzeby.

Podobne relacje występowały w gospodarstwach rolnych o powierzchni użytków rolnych od 2–5 ha, 5–10 ha, 10–15 ha oraz 15 ha i więcej. Natomiast w grupach obszarowych użytków rolnych do 1 ha oraz 1–2 ha największą powierzchnię uprawy zbóż użytkowały gospodarstwa produkujące głównie na własne potrzeby, tj. odpowiednio: 73,1 % i 61,7 %.

UDZIAŁ POWIERZCHNI UPRAWY ZBÓŻ WEDŁUG CELU PRODUKCJI ROLNICZEJ



Liczba gospodarstw rolnych zajmujących się uprawą zbóż wynosiła 44,0 tys., tj. 84,2 % (w kraju 83,1 %) wszystkich gospodarstw rolnych posiadających grunty pod zasiewami.

Liczbę oraz strukturę gospodarstw rolnych z uprawą zbóż według celu produkcji rolniczej oraz grup obszarowych powierzchni uprawy zbóż przedstawia poniższa tablica.

Tabl. 11. **Gospodarstwa rolne z uprawą zbóż według celu produkcji rolniczej i grup obszarowych powierzchni uprawy zbóż**

Wyszczególnienie	Ogółem	Grupy obszarowe powierzchni uprawy zbóż					
		do 1 ha	1–2	2–5	5–10	10–15	15 ha i więcej
W LICZBACH BEZWZGLĘDNYCH							
OGÓŁEM	44043	15313	6817	8226	6951	2830	3906
gospodarstwa produkujące:							
Wyłącznie na własne potrzeby	4210	3506	521	153	23	5	#
Głównie na własne potrzeby	17265	10874	4315	1817	220	22	17
Głównie na rynek	22568	933	1981	6256	6708	2803	3887
W ODSETKACH LICZBY GOSPODARSTW Z UPRAWĄ ZBÓŻ							
OGÓŁEM	100,0	34,8	15,5	18,7	15,8	6,4	8,9
gospodarstwa produkujące:							
Wyłącznie na własne potrzeby	100,0	83,3	12,4	3,6	0,5	0,1	#
Głównie na własne potrzeby	100,0	63,0	25,0	10,5	1,3	0,1	0,1
Głównie na rynek	100,0	4,1	8,8	27,7	29,7	12,4	17,2
W ODSETKACH WEDŁUG CELU PRODUKCJI							
OGÓŁEM	100,0	100,0	100,0	100,0	100,0	100,0	100,0
gospodarstwa produkujące:							
Wyłącznie na własne potrzeby	9,6	22,9	7,6	1,9	0,3	0,2	#
Głównie na własne potrzeby	39,2	71,0	63,3	22,1	3,2	0,8	0,4
Głównie na rynek	51,2	6,1	29,1	76,1	96,5	99,0	99,5

Z ogólnej liczby gospodarstw rolnych z uprawą zbóż ponad połowę (51,2 %) stanowiły gospodarstwa produkujące głównie na rynek, 39,2 % gospodarstw rolnych przeznaczało produkcję rolniczą głównie na potrzeby własne a 9,6 % gospodarstw rolnych produkowało wyłącznie na własny użytek.

W województwie opolskim w 2002 r. powierzchnia uprawy ziemniaków wynosiła 15,6 tys. ha. Ponad połowę, tj. 54,1 % stanowiła powierzchnia uprawy na plantacjach do 1 ha. Powierzchnia gospodarstw rolnych uprawiających ziemniaki na plantacjach 1–2 ha stanowiła 20,5 % gospodarstw z uprawą ziemniaków. Najmniejszy udział stanowiła powierzchnia gospodarstw prowadzących uprawę ziemniaków na obszarze 10–15 ha (0,8 %). Powierzchnię uprawy ziemniaków i jej strukturę zaprezentowano w tablicy nr 12.

Tabl. 12. Powierzchnia uprawy ziemniaków według celu produkcji rolniczej i grup obszarowych powierzchni uprawy ziemniaków

Wyszczególnienie	Ogółem	Grupy obszarowe powierzchni uprawy ziemniaków					
		do 1 ha	1–2	2–5	5–10	10–15	15 ha i więcej
W HEKTARACH							
OGÓŁEM	15561	8422	3191	1665	282	117	1884
gospodarstwa produkujące:							
Wyłącznie na własne potrzeby	680	659	15	6	–	–	–
Głównie na własne potrzeby	2892	2692	150	49	–	–	–
Głównie na rynek	11990	5070	3027	1610	282	117	1884
W ODSETKACH OGÓLNEJ POWIERZCHNI UPRAWY ZIEMNIAKÓW							
OGÓŁEM	100,0	54,1	20,5	10,7	1,8	0,8	12,1
gospodarstwa produkujące:							
Wyłącznie na własne potrzeby	100,0	96,9	2,2	0,9	x	x	x
Głównie na własne potrzeby	100,0	93,1	5,2	1,7	x	x	x
Głównie na rynek	100,0	42,3	25,2	13,4	2,4	1,0	15,7
W ODSETKACH WEDŁUG CELU PRODUKCJI							
OGÓŁEM	100,0	100,0	100,0	100,0	100,0	100,0	100,0
gospodarstwa produkujące:							
Wyłącznie na własne potrzeby	4,4	7,8	0,5	0,4	x	x	x
Głównie na własne potrzeby	18,6	32,0	4,7	2,9	x	x	x
Głównie na rynek	77,1	60,2	94,9	96,6	100,0	100,0	100,0

Udział powierzchni ziemniaków ze względu na cel produkcji gospodarstw rolnych przedstawiał się następująco:

- w gospodarstwach rolnych produkujących wyłącznie na własne potrzeby znajdowało się 4,4 % powierzchni uprawy,
- w gospodarstwach rolnych przeznaczających produkcję głównie na własne potrzeby znajdowało się 18,6 % powierzchni uprawy ziemniaków,
- w gospodarstwach rolnych, w których produkcję przeznaczono głównie na sprzedaż znajdowało się 77,1 % powierzchni uprawy ziemniaków.

Liczba gospodarstw rolnych zajmujących się uprawą ziemniaków wynosiła 34,6 tys., tj. 66,2 % (o 11,3 punktu mniej niż w kraju) wszystkich gospodarstw rolnych posiadających grunty pod zasiewami. Spośród wszystkich gospodarstw rolnych z uprawą ziemniaków prawie 90,0 % stanowiły gospodarstwa, w których uprawiano ziemniaki na powierzchni nie przekraczającej 1,0 ha. Liczbę oraz strukturę gospodarstw rolnych z uprawą ziemniaków przedstawiono w poniższej tablicy.

Tabl. 13. **Gospodarstwa rolne z uprawą ziemniaków według celu produkcji rolniczej grup obszarowych powierzchni uprawy ziemniaków**

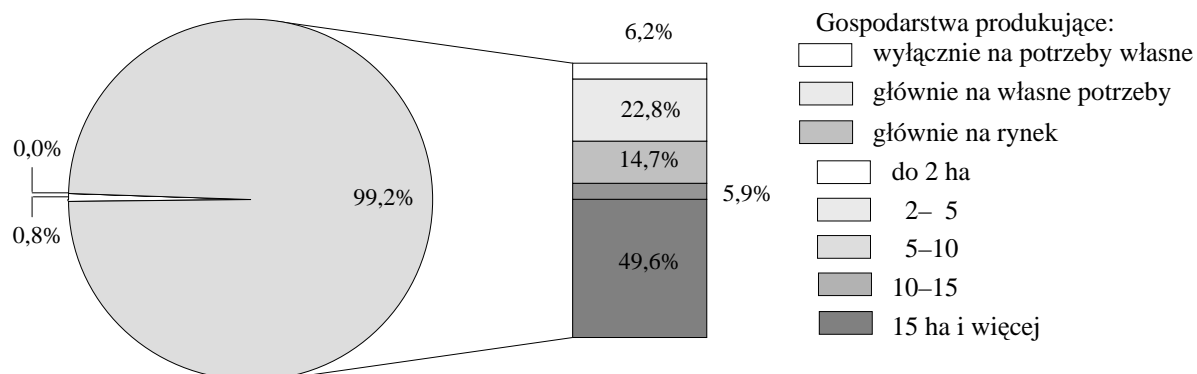
Wyszczególnienie	Ogółem	Grupy obszarowe powierzchni uprawy ziemniaków					
		do 1 ha	1–2	2–5	5–10	10–15	15 ha i więcej
W LICZBACH BEZWZGLĘDNYCH							
OGÓŁEM	34639	31126	2763	667	47	10	26
gospodarstwa produkujące:							
Wyłącznie na własne potrzeby	4588	4574	12	#	–	–	–
Głównie na własne potrzeby	13488	13340	128	20	–	–	–
Głównie na rynek	16563	13212	2623	645	47	10	26
W ODSETKACH LICZBY GOSPODARSTW Z UPRAWĄ ZIEMNIAKÓW							
OGÓŁEM	100,0	89,9	8,0	1,9	0,1	0,0	0,1
gospodarstwa produkujące:							
Wyłącznie na własne potrzeby	100,0	99,7	0,3	#	x	x	x
Głównie na własne potrzeby	100,0	98,9	0,9	0,1	x	x	x
Głównie na rynek	100,0	79,8	15,8	3,9	0,3	0,1	0,2
W ODSETKACH WEDŁUG CELU PRODUKCJI							
OGÓŁEM	100,0	100,0	100,0	100,0	100,0	100,0	100,0
gospodarstwa produkujące:							
Wyłącznie na własne potrzeby	13,2	14,7	0,4	#	x	x	x
Głównie na własne potrzeby	38,9	42,9	4,6	3,0	x	x	x
Głównie na rynek	47,8	42,4	94,9	96,7	100,0	100,0	100,0

Z łącznej liczby gospodarstw rolnych zajmujących się uprawą ziemniaków:

- 13,2 % stanowiły gospodarstwa rolne produkujące wyłącznie na potrzeby własne,
- 38,9 % gospodarstw przeznaczało produkcję rolniczą głównie na potrzeby własne,
- 47,8 % gospodarstw produkowało głównie na rynek.

Powierzchnia uprawy buraków cukrowych wynosiła 23,1 tys. ha. Prawie 23 % powierzchni uprawy znajdowało się w gospodarstwach uprawiających buraki cukrowe na plantacjach od 2 do 5 ha. Ponad 50 % całkowitego areалу znajdowało się w gospodarstwach, gdzie uprawę buraków cukrowych prowadzono na powierzchni 15 ha i więcej.

UDZIAŁ POWIERZCHNI UPRAWY BURAKÓW CUKROWYCH WEDŁUG CELU PRODUKCJI ROLNICZEJ



Powierzchnię uprawy buraków cukrowych oraz jej strukturę prezentuje poniższa tablica.

Tabl. 14. Powierzchnia uprawy buraków cukrowych według celu produkcji rolniczej i grup obszarowych powierzchni uprawy buraków cukrowych

Wyszczególnienie	Ogółem	Grupy obszarowe powierzchni uprawy buraków cukrowych					
		do 1 ha	1–2	2–5	5–10	10–15	15 ha i więcej
W HEKTARACH							
OGÓŁEM	23145	190	1294	5286	3400	1365	11610
gospodarstwa produkujące:							
Wyłącznie na własne potrzeby	#	#	–	–	–	–	–
Głównie na własne potrzeby	180	23	29	14	–	–	114
Głównie na rynek	22963	166	1265	5272	3400	1365	11496
W ODSETKACH OGÓLNEJ POWIERZCHNI UPRAWY BURAKÓW CUKROWYCH							
OGÓŁEM	100,0	0,8	5,6	22,8	14,7	5,9	50,2
gospodarstwa produkujące:							
Wyłącznie na własne potrzeby	100,0	#	x	x	x	x	x
Głównie na własne potrzeby	100,0	12,8	16,1	7,8	x	x	63,3
Głównie na rynek	100,0	0,7	5,5	23,0	14,8	5,9	50,1
W ODSETKACH WEDŁUG CELU PRODUKCJI							
OGÓŁEM	100,0	100,0	100,0	100,0	100,0	100,0	100,0
gospodarstwa produkujące:							
Wyłącznie na własne potrzeby	#	#	x	x	x	x	x
Głównie na własne potrzeby	0,8	12,1	2,2	0,3	x	x	1,0
Głównie na rynek	99,2	87,4	97,8	99,7	100,0	100,0	99,0

Prawie cała, tj. 99,2 % powierzchni uprawy buraków cukrowych znajdowała się w gospodarstwach rolnych, które przeznaczały produkcję rolniczą głównie na sprzedaż. Powierzchnia uprawy buraków cukrowych w gospodarstwach produkujących głównie na potrzeby własne wynosiła 0,8 % ogólnej powierzchni uprawy buraków cukrowych.

Liczbę i strukturę gospodarstw rolnych zajmujących się uprawą buraków cukrowych zaprezentowano w poniższej tablicy.

Tabl. 15. Gospodarstwa rolne z uprawą buraków cukrowych według celu produkcji rolniczej i grup obszarowych powierzchni uprawy buraków cukrowych

Wyszczególnienie	Ogółem	Grupy obszarowe powierzchni uprawy buraków cukrowych					
		do 1 ha	1–2	2–5	5–10	10–15	15 ha i więcej
W LICZBACH BEZWZGLĘDNYCH							
OGÓŁEM	4204	560	992	1815	548	121	168
gospodarstwa produkujące:							
Wyłącznie na własne potrzeby	19	19	–	–	–	–	–
Głównie na własne potrzeby	166	135	24	5	–	–	#
Głównie na rynek	4019	406	968	1810	548	121	166

Tabl. 15. Gospodarstwa rolne z uprawą buraków cukrowych według celu produkcji rolniczej i grup obszarowych powierzchni uprawy buraków cukrowych (dok.)

Wyszczególnienie	Ogółem	Grupy obszarowe powierzchni uprawy buraków cukrowych					
		do 1 ha	1–2	2–5	5–10	10–15	15 ha i więcej
W ODSETKACH LICZBY GOSPODARSTW Z UPRAWĄ BURAKÓW CUKROWYCH							
OGÓŁEM	100,0	13,0	23,6	43,2	13,0	2,9	4,0
gospodarstwa produkujące:							
Wyłącznie na własne potrzeby	100,0	100,0	x	x	x	x	x
Głównie na własne potrzeby	100,0	81,3	14,5	3,0	x	x	#
Głównie na rynek	100,0	10,1	24,1	45,0	13,6	3,0	4,1
W ODSETKACH WEDŁUG CELU PRODUKCJI							
OGÓŁEM	100,0	100,0	100,0	100,0	100,0	100,0	100,0
gospodarstwa produkujące:							
Wyłącznie na własne potrzeby	0,5	3,4	x	x	x	x	x
Głównie na własne potrzeby	3,9	24,1	2,4	0,3	x	x	#
Głównie na rynek	95,6	72,5	97,6	99,7	100,0	100,0	98,8

Liczba gospodarstw rolnych zajmujących się uprawą buraków cukrowych wyniosła 4,2 tys. i stanowiła 8,0 % wszystkich gospodarstw rolnych posiadających grunty pod zasiewami.

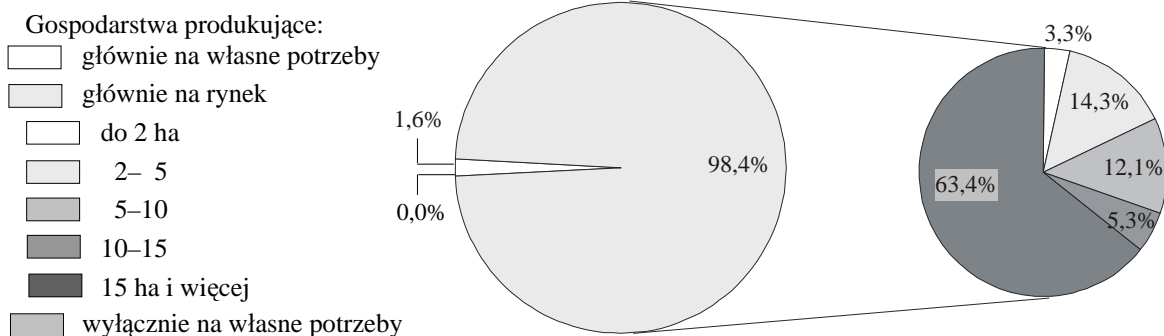
Struktura gospodarstw rolnych uprawiających buraki cukrowe ze względu na cel produkcji rolniczej przedstawiała się następująco:

- 95,6 % stanowiły gospodarstwa rolne przeznaczające produkcję rolniczą głównie na sprzedaż,
- 3,9 % gospodarstw produkowało głównie na własne potrzeby,
- 0,5 % stanowiły gospodarstwa rolne produkujące wyłącznie na własne potrzeby.

Największy udział w ogólnej liczbie gospodarstw rolnych uprawiających buraki cukrowe miały gospodarstwa, w których powierzchnia uprawy wynosiła od 2 do 5 ha. Stanowiły one 43,2 % wszystkich gospodarstw z uprawą buraków. Najmniejszy udział, tj. 2,9 % miały gospodarstwa rolne o powierzchni uprawy buraków cukrowych od 10 do 15 ha.

W 2002 r. według danych spisowych w województwie opolskim gospodarstwa rolne uprawiały rzepak i rzepik na powierzchni 39,8 tys. ha. Ponad 90 % powierzchni uprawy rzepaku i rzepiku znajdowało się w gospodarstwach, w których prowadzono uprawę na powierzchni 15 ha i więcej (64,2 %) oraz 2–10 ha (26,8 %), a tylko 0,4 % w gospodarstwach o powierzchni uprawy do 1 ha.

UDZIAŁ POWIERZCHNI UPRAWY RZEPAKU I RZEPIKU WEDŁUG CELU PRODUKCJI ROLNICZEJ



Powierzchnię uprawy rzepaku i rzepiku oraz jej strukturę prezentuje poniższa tablica.

Tabl. 16. Powierzchnia uprawy rzepaku i rzepiku według celu produkcji rolniczej i grup obszarowych powierzchni uprawy rzepaku i rzepiku

Wyszczególnienie	Ogółem	Grupy obszarowe powierzchni uprawy rzepaku i rzepiku					
		do 1 ha	1–2	2–5	5–10	10–15	15 ha i więcej
W HEKTARACH							
OGÓŁEM	39841	176	1332	5810	4847	2100	25575
gospodarstwa produkujące:							
Wyłącznie na własne potrzeby	8	8	–	–	–	–	–
Głównie na własne potrzeby	639	54	131	111	20	–	324
Głównie na rynek.....	39194	115	1201	5698	4828	2100	25251
W ODSETKACH OGÓLNEJ POWIERZCHNI UPRAWY RZEPAKU I RZEPIKU							
OGÓŁEM	100,0	0,4	3,3	14,6	12,2	5,3	64,2
gospodarstwa produkujące:							
Wyłącznie na własne potrzeby	100,0	100,0	x	x	x	x	x
Głównie na własne potrzeby	100,0	8,5	20,5	17,4	3,1	x	50,7
Głównie na rynek.....	100,0	0,3	3,1	14,5	12,3	5,4	64,4
W ODSETKACH WEDŁUG CELU PRODUKCJI							
OGÓŁEM	100,0	100,0	100,0	100,0	100,0	100,0	100,0
gospodarstwa produkujące:							
Wyłącznie na własne potrzeby	0,0	4,5	x	x	x	x	x
Głównie na własne potrzeby	1,6	30,7	9,8	1,9	0,4	x	1,3
Głównie na rynek.....	98,4	65,3	90,2	98,1	99,6	100,0	98,7

Uwzględniając cel produkcji rolniczej udział powierzchni uprawy rzepaku i rzepiku przedstawiał się następująco:

- 98,4 % powierzchni uprawy rzepaku i rzepiku znajdowało się w gospodarstwach przeznaczających produkcję rolniczą głównie na sprzedaż,
- 1,6 % powierzchni uprawy rzepaku i rzepiku odnotowano w gospodarstwach produkujących głównie na własne potrzeby.

Według Powszechnego Spisu Rolnego 2002 r uprawą rzepaku i rzepiku na Opolszczyźnie zajmowało się ok. 4,9 tys. gospodarstw, tj. 9,3 % wszystkich gospodarstw rolnych posiadających grunty pod zasiewami.

Najwięcej, tj. 3,0 tys. gospodarstw rolnych uprawiało rzepak i rzepik na obszarze od 1 do 5 ha. Stanowiły one 61,1 % ogólnej liczby gospodarstw z uprawą tego gatunku. Najmniej (0,2 tys.) gospodarstw rolnych, tj. 3,9 % zajmowało się uprawą rzepaku i rzepiku na obszarze od 10 do 15 ha. Na strukturę gospodarstw rolnych z uprawą rzepaku i rzepiku miał wpływ cel produkcji rolniczej, tj.:

- gospodarstwa rolne produkujące głównie na rynek stanowiły 87,6 % gospodarstw zajmujących się uprawą rzepaku i rzepiku,
- 9,6 % gospodarstw rolnych uprawiających ten gatunek przeznaczało produkcję rolniczą głównie na potrzeby własne,
- gospodarstwa rolne produkujące wyłącznie na potrzeby własne stanowiły 2,7 %, gospodarstwa te uprawiały rzepak i rzepik o powierzchni nie większej niż 1 ha.

Liczbę oraz strukturę gospodarstw rolnych z uprawą rzepiku i rzepaku przedstawia poniższa tablica.

Tabl. 17. **Gospodarstwa rolne z uprawą rzepaku i rzepiku według celu produkcji rolniczej i grup obszarowych powierzchni uprawy rzepaku i rzepiku**

Wyszczególnienie	Ogółem	Grupy obszarowe powierzchni uprawy rzepaku i rzepiku					
		do 1 ha	1–2	2–5	5–10	10–15	15 ha i więcej
W LICZBACH BEZWZGLĘDNYCH							
OGÓŁEM	4883	636	1000	1982	759	189	317
gospodarstwa produkujące:							
Wyłącznie na własne potrzeby	133	133	–	–	–	–	–
Głównie na własne potrzeby	471	318	103	43	3	–	4
Głównie na rynek	4279	185	897	1939	756	189	313
W ODSETKACH LICZBY GOSPODARSTW Z UPRAWĄ RZEPAKU I RZEPIKU							
OGÓŁEM	100,0	13,0	20,5	40,6	15,5	3,9	6,5
gospodarstwa produkujące:							
Wyłącznie na własne potrzeby	100,0	100,0	x	x	x	x	x
Głównie na własne potrzeby	100,0	67,5	21,9	9,1	0,6	x	0,8
Głównie na rynek	100,0	4,3	21,0	45,3	17,7	4,4	7,3
W ODSETKACH WEDŁUG CELU PRODUKCJI							
OGÓŁEM	100,0	100,0	100,0	100,0	100,0	100,0	100,0
gospodarstwa produkujące:							
Wyłącznie na własne potrzeby	2,7	20,9	x	x	x	x	x
Głównie na własne potrzeby	9,6	50,0	10,3	2,2	0,4	x	1,3
Głównie na rynek	87,6	29,1	89,7	97,8	99,6	100,0	98,7

Warzywa gruntowe uprawiano w 2002 roku na powierzchni 1,7 tys. ha. Prawie połowę całkowitego areалу uprawy warzyw gruntowych prowadzono na plantacjach o powierzchni uprawy do 1 ha. Niewielki areal zajmowały uprawy w grupie obszarowej od 10 do 15 ha, tj. 4,8 %.

W gospodarstwach rolnych produkujących wyłącznie na własne potrzeby znajdowało się 10,1 % powierzchni uprawy warzyw gruntowych. Całkowity areal uprawy warzyw gruntowych prowadzono na plantacjach o powierzchni nieprzekraczającej 1 ha.

Prawie 24 % powierzchni uprawy warzyw gruntowych odnotowano w gospodarstwach produkujących głównie na własne potrzeby. W całkowitej powierzchni uprawy w tej grupie gospodarstw największy, tj. 45,8 % udział miały plantacje o areale do 1 ha.

Strukturę powierzchni uprawy warzyw gruntowych oraz liczbę gospodarstw rolnych i ich udział w ogólnej powierzchni tych upraw według celu produkcji rolniczej i grup obszarowych przedstawia poniższa tablica.

Tabl. 18. Powierzchnia i gospodarstwa rolne z uprawą warzyw gruntowych według celu produkcji rolniczej i grup obszarowych powierzchni uprawy warzyw gruntowych

Wyszczególnienie	Ogółem	Grupy obszarowe powierzchni uprawy warzyw gruntowych					
		do 1 ha	1–2	2–5	5–10	10–15	15 ha i więcej
POWIERZCHNIA							
W hektarach							
OGÓŁEM	1671	829	114	147	130	80	371
gospodarstwa produkujące:							
Wyłącznie na własne potrzeby	168	168	–	–	–	–	–
Głównie na własne potrzeby	399	380	9	#	8	–	–
Głównie na rynek	1104	281	105	145	121	80	371
W odsetkach ogólnej powierzchni uprawy warzyw gruntowych							
OGÓŁEM	100,0	49,6	6,8	8,8	7,8	4,8	22,2
gospodarstwa produkujące:							
Wyłącznie na własne potrzeby	100,0	100,0	x	x	x	x	x
Głównie na własne potrzeby	100,0	95,2	2,3	#	2,0	x	x
Głównie na rynek	100,0	25,5	9,5	13,1	11,0	7,2	33,6
W odsetkach według celu produkcji							
OGÓŁEM	100,0	100,0	100,0	100,0	100,0	100,0	100,0
gospodarstwa produkujące:							
Wyłącznie na własne potrzeby	10,1	20,3	x	x	x	x	x
Głównie na własne potrzeby	23,9	45,8	7,9	#	6,2	x	x
Głównie na rynek	66,1	33,9	92,1	98,6	93,1	100,0	100,0

Tabl. 18. Powierzchnia i gospodarstwa rolne z uprawą warzyw gruntowych według celu produkcji rolniczej i grup obszarowych powierzchni uprawy warzyw gruntowych (dok.)

Wyszczególnienie	Ogółem	Grupy obszarowe powierzchni uprawy warzyw gruntowych					
		do 1 ha	1–2	2–5	5–10	10–15	15 ha i więcej
GOSPODARSTWA ROLNE							
W liczbach bezwzględnych							
OGÓŁEM	12600	12421	89	54	20	7	9
gospodarstwa produkujące:							
Wyłącznie na własne potrzeby	3144	3144	–	–	–	–	–
Głównie na własne potrzeby	6338	6329	7	#	#	–	–
Głównie na rynek	3118	2948	82	53	19	7	9
W odsetkach liczby gospodarstw z uprawą warzyw gruntowych							
OGÓŁEM	100,0	98,6	0,7	0,4	0,2	0,1	0,1
gospodarstwa produkujące:							
Wyłącznie na własne potrzeby	100,0	100,0	x	x	x	x	x
Głównie na własne potrzeby	100,0	99,9	0,1	#	#	x	x
Głównie na rynek	100,0	94,5	2,6	1,7	0,6	0,2	0,3
W odsetkach według celu produkcji							
OGÓŁEM	100,0	100,0	100,0	100,0	100,0	100,0	100,0
gospodarstwa produkujące:							
Wyłącznie na własne potrzeby	25,0	25,3	x	x	x	x	x
Głównie na własne potrzeby	50,3	51,0	7,9	#	#	x	x
Głównie na rynek	24,7	23,7	92,1	98,1	95,0	100,0	100,0

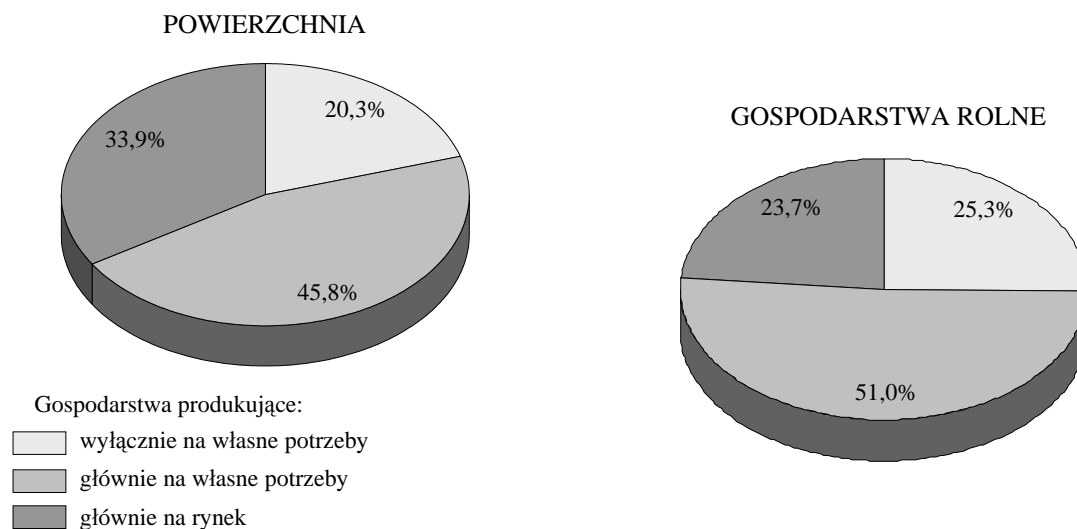
Gospodarstwa produkujące głównie na rynek posiadały 66,1 % powierzchni uprawy warzyw gruntowych. Największy udział, tj. 33,6 % stanowiły uprawy warzyw prowadzone na powierzchni 15 ha i więcej.

Liczba gospodarstw rolnych zajmujących się uprawą warzyw gruntowych wyniosła 12,6 tys., tj. 24,1 % wszystkich gospodarstw rolnych posiadających grunty pod zasiewami. Prawie wszystkie (98,6 %) prowadziły uprawę warzyw na powierzchni nie przekraczającej 1 ha.

Gospodarstwa rolne produkujące wyłącznie na potrzeby własne stanowiły 25,0 % gospodarstw zajmujących się uprawą warzyw gruntowych.

Ponad połowę stanowiły gospodarstwa produkujące głównie na własne potrzeby. Co czwarte gospodarstwo zajmujące się uprawą warzyw gruntowych przeznaczało produkcję rolniczą na sprzedaż.

POWIERZCHNIA I LICZBA GOSPODARSTW ROLNYCH Z UPRAWĄ WARZYW GRUNTOWYCH O POWIERZCHNI DO 1 ha WEDŁUG CELU PRODUKCJI ROLNICZEJ



Zwierzęta gospodarskie

W 2002 r. według wyników spisu rolnego 36,5 tys. gospodarstw, tj. 49,2 % ogółu spisanych gospodarstw rolnych prowadziło działalność gospodarczą związaną z produkcją zwierzęcą. Podmioty te prowadziły chów i hodowlę zwierząt gospodarskich.

Średnio na Opolszczyźnie na 1 spisane w maju 2002 r. gospodarstwo rolne przypadało:

- 1,8 szt – bydła,
- 9,9 szt – trzody chlewnej,
- 0,2 szt – owiec, koni i kóz,
- 79,2 szt – drobiu ogółem w wieku powyżej 2 tygodni.

Spośród 56 tys. gospodarstw prowadzących produkcję rolniczą – 26,0 % posiadało bydło (w tym 22,2 % – posiadało krowy), 35,7 % – utrzymywało trzodę chlewną, (w tym 23,2 % – stado podstawowe loch), 0,5 % posiadało owce a 51,2% – pogłowie drobiu kurzego.

Udział gospodarstw rolnych prowadzących chów bydła według liczby posiadanych zwierząt wynosił:

- 1 szt – 18,4 %,
- 2 szt – 18,7 %,
- 3– 4 szt – 19,8 %,
- 5– 9 szt – 21,8 %,
- 10–19 szt – 14,2 %,
- 20 i więcej sztuk – 7,1 %.

W maju 2002 r. – 81,3 % gospodarstw rolnych produkowało przede wszystkim na rynek, 15,7 % – głównie na potrzeby własne a 3,0 % wyłącznie na własne potrzeby.

Odsetek gospodarstw prowadzących produkcję wyłącznie na własne potrzeby znacząco zmniejszał się wraz ze wzrostem skali chowu bydła z 61,1 % dla podmiotów posiadających 1 sztukę bydła do 0,2 % w odniesieniu do gospodarstw utrzymujących 10–19 szt. W grupie gospodarstw produkujących głównie na rynek, odsetek tych gospodarstw także zmniejszał się wraz ze wzrostem skali chowu – z 11,3 % dla gospodarstw z 1 sztuką bydła do 8,7 % – dla podmiotów posiadających 20 i więcej sztuk.

Liczbę oraz strukturę gospodarstw rolnych według skali chowu bydła i celu produkcji rolniczej przedstawiono w poniższej w tabeli.

Tabl. 19. **Gospodarstwa rolne według skali chowu bydła i celu produkcji rolniczej**

Wyszczególnienie	Ogółem	Gospodarstwa posiadające bydło					
		1	2	3–4	5–9	10–19	20 szt i więcej
W LICZBACH BEZWZGLĘDNYCH							
OGÓŁEM	14557	2684	2720	2881	3176	2069	1027
gospodarstwa produkujące:							
Wyłącznie na własne potrzeby	440	269	120	32	18	#	–
Głównie na własne potrzeby	2280	1073	702	383	110	10	#
Głównie na rynek	11837	1342	1898	2466	3048	2058	1025
W ODSETKACH WEDŁUG SKALI CHOWU							
OGÓŁEM	100,0	18,4	18,7	19,8	21,8	14,2	7,1
gospodarstwa produkujące:							
Wyłącznie na własne potrzeby	100,0	61,1	27,3	7,3	4,1	#	x
Głównie na własne potrzeby	100,0	47,1	30,8	16,8	4,8	0,4	#
Głównie na rynek	100,0	11,3	16,0	20,8	25,8	17,4	8,7
W ODSETKACH WEDŁUG CELU PRODUKCJI							
OGÓŁEM	100,0	100,0	100,0	100,0	100,0	100,0	100,0
gospodarstwa produkujące:							
Wyłącznie na własne potrzeby	3,0	10,0	4,4	1,1	0,6	#	x
Głównie na własne potrzeby	15,7	40,0	25,8	13,3	3,4	0,5	#
Głównie na rynek	81,3	50,0	69,8	85,6	96,0	99,5	99,8

Wśród gospodarstw utrzymujących tylko 1 sztukę bydła – połowę stanowiły podmioty produkujące głównie na rynek, 40,0 % – produkujące głównie na własne potrzeby, a 10,0 % – produkujące wyłącznie na swoje potrzeby. Wraz ze wzrostem skali chowu bydła zmniejszał się udział gospodarstw produkujących wyłącznie i głównie na własne potrzeby, a wzrastał udział gospodarstw towarowych, tj. produkujących głównie na rynek.

Z ogółu gospodarstw rolnych utrzymujących krowy posiadało:

— 1 szt	– 41,5 %,
— 2 szt	– 21,2 %,
— 3– 4 szt	– 16,3 %,
— 5– 9 szt	– 13,7 %,
— 10–19 szt	– 5,4 %,
— 20 i więcej sztuk	– 1,9 %.

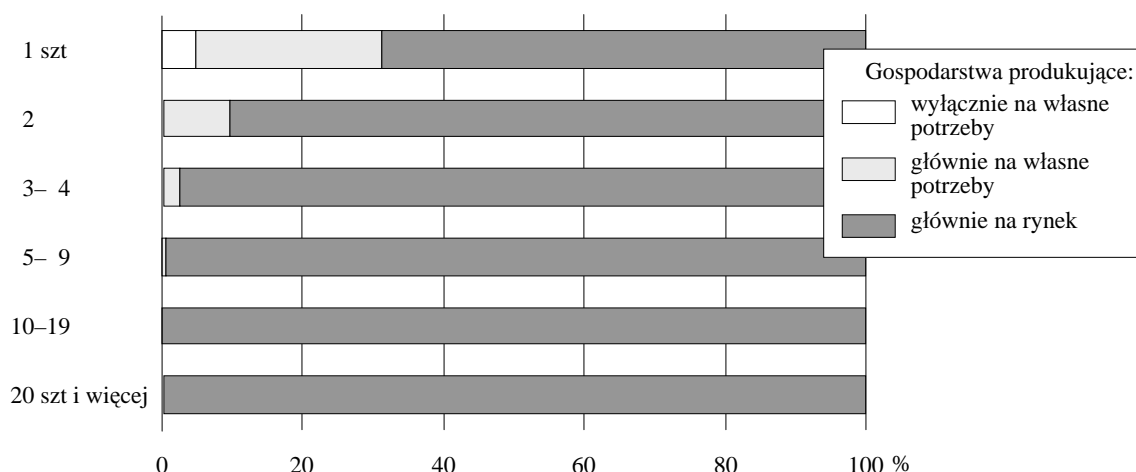
Z 12,4 tys. gospodarstw rolnych chodzących krowy – 84,5 % produkowało przede wszystkim na rynek, 13,4 % – głównie na potrzeby własne, a 2,1 % produkowało wyłącznie na własne potrzeby. Liczbę i strukturę gospodarstw rolnych według skali chowu bydła i celu produkcji rolnej przedstawiono poniżej.

Tabl. 20. **Gospodarstwa rolne według skali chowu krów i celu produkcji rolniczej**

Wyszczególnienie	Ogółem	Gospodarstwa posiadające krowy					
		1	2	3–4	5–9	10–19	20 szt i więcej
W LICZBACH BEZWZGLĘDNYCH							
OGÓŁEM	12446	5163	2637	2031	1706	667	242
gospodarstwa produkujące:							
Wyłącznie na własne potrzeby	266	247	11	7	#	-	-
Głównie na własne potrzeby	1666	1365	246	46	7	#	#
Głównie na rynek	10514	3551	2380	1978	1698	666	241
W ODSETKACH WEDŁUG SKALI CHOWU							
OGÓŁEM	100,0	41,5	21,2	16,3	13,7	5,4	1,9
gospodarstwa produkujące:							
Wyłącznie na własne potrzeby	100,0	92,9	4,1	2,6	#	x	x
Głównie na własne potrzeby	100,0	81,9	14,8	2,8	0,4	#	#
Głównie na rynek	100,0	33,8	22,6	18,8	16,2	6,3	2,3
W ODSETKACH WEDŁUG CELU PRODUKCJI							
OGÓŁEM	100,0	100,0	100,0	100,0	100,0	100,0	100,0
gospodarstwa produkujące:							
Wyłącznie na własne potrzeby	2,1	4,8	0,4	0,3	#	x	x
Głównie na własne potrzeby	13,4	26,4	9,3	2,3	0,4	#	#
Głównie na rynek	84,5	68,8	90,3	97,4	99,5	99,9	99,6

Odsetek gospodarstw posiadających krowy, prowadzących produkcję przeznaczoną głównie na sprzedaż, zmniejszał się wraz ze wzrostem skali chowu krów z 33,8 % dla podmiotów posiadających 1 krowę do 2,3 % w odniesieniu do gospodarstw posiadających 20 krów i więcej.

STRUKTURA GOSPODARSTW ROLNYCH WEDŁUG SKALI CHOWU KRÓW I CELU PRODUKCJI ROLNICZEJ



Wśród gospodarstw utrzymujących tylko 1 krowę – 4,8 % stanowiły podmioty produkujące wyłącznie na swoje potrzeby, 26,4 % – produkujące głównie na własne potrzeby, a 68,8 % – produkujące głównie na rynek. Wraz ze wzrostem skali chowu krów zmniejszał się udział gospodarstw produkujących wyłącznie i głównie na własne potrzeby, a wzrastał odsetek gospodarstw towarowych, tj. produkujących głównie na rynek.

Według danych spisu 20,0 tys. gospodarstw rolnych zajmowało się chowem i hodowlą trzody chlewnej, ich struktura kształtowała się następująco:

- 5,5 % posiadało 1 szt,
- 12,0 % – 2 szt,
- 10,6 % – 3– 4 szt,
- 13,0 % – 5– 9 szt,
- 17,4 % – 10–19 szt,
- 41,5 % – 20 i więcej sztuk.

Z ogółu omawianych gospodarstw 78,2 % przeznaczyło swoją produkcją głównie na sprzedaż, 18,2 % produkowało głównie na własne potrzeby a 3,6 % wyłącznie na własne potrzeby. Liczbę i strukturę gospodarstw rolnych zajmujących się chowem i hodowlą trzody chlewnej ilustruje poniższa tablica.

Tabl. 21. **Gospodarstwa rolne według skali chowu trzody chlewnej i celu produkcji rolniczej**

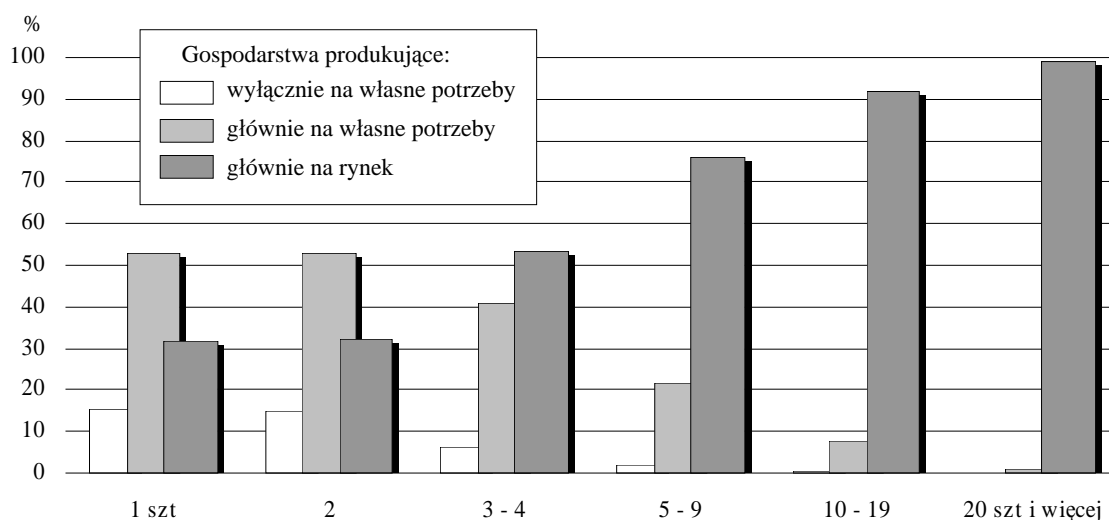
Wyszczególnienie	Ogółem	Gospodarstwa posiadające trzodę chlewną					
		1	2	3–4	5–9	10–19	20 szt i więcej
W LICZBACH BEZWZGLĘDNYCH							
OGÓŁEM	19990	1104	2395	2115	2593	3483	8300
gospodarstwa produkujące:							
Wyłącznie na własne potrzeby	723	171	354	128	52	16	#
Głównie na własne potrzeby	3637	582	1273	861	566	264	91
Głównie na rynek	15630	351	768	1126	1975	3203	8207

Tabl. 21. **Gospodarstwa rolne według skali chowu trzody chlewnej i celu produkcji rolniczej (dok.)**

Wyszczególnienie	Ogółem	Gospodarstwa posiadające trzodę chlewną					
		1	2	3-4	5-9	10-19	20 szt i więcej
W ODSETKACH WEDŁUG SKALI CHOWU							
OGÓŁEM	100,0	5,5	12,0	10,6	13,0	17,4	41,5
gospodarstwa produkujące:							
Wyłącznie na własne potrzeby	100,0	23,7	49,0	17,7	7,2	2,2	#
Głównie na własne potrzeby	100,0	16,0	35,0	23,7	15,6	7,2	2,5
Głównie na rynek	100,0	2,2	4,9	7,2	12,6	20,5	52,5
W ODSETKACH WEDŁUG CELU PRODUKCJI							
OGÓŁEM	100,0	100,0	100,0	100,0	100,0	100,0	100,0
gospodarstwa produkujące:							
Wyłącznie na własne potrzeby	3,6	15,5	14,8	6,1	2,0	0,5	#
Głównie na własne potrzeby	18,2	52,7	53,2	40,7	21,8	7,6	1,1
Głównie na rynek	78,2	31,8	32,1	53,2	76,2	92,0	98,9

Odsetek gospodarstw posiadających trzodę chlewną, prowadzących produkcję z przeznaczeniem na sprzedaż zwiększał się wraz ze wzrostem skali chowu – z 2,2 % dla gospodarstw z 1 szt trzody do 52,5 % – dla podmiotów posiadających 20 i więcej świń.

STRUKTURA GOSPODARSTW ROLNYCH WEDŁUG SKALI CHOWU TRZODY CHLEWNEJ I CELU PRODUKCJI ROLNICZEJ



Wraz ze wzrostem skali chowu trzody chlewnej zmniejszał się udział gospodarstw produkujących wyłącznie i głównie na własne potrzeby, a wzrastał udział gospodarstw

towarowych, tj. produkujących głównie na rynek. Według wyników spisu rolnego w 2002 r., 13,0 tys. gospodarstw rolnych posiadało lochy na chów, z tego:

- 1 szt – 25,7 %,
- 2 szt – 22,5 %,
- 3– 4 szt – 22,1 %,
- 5– 9 szt – 17,7 %,
- 10–19 szt – 8,2 %,
- 20 i więcej sztuk – 3,8 %.

Struktura gospodarstw rolnych ze względu na cel produkcji rolniczej przedstawiała się następująco:

- 92,5 % produkowało głównie na rynek,
- 6,8 % – głównie na potrzeby własne,
- 0,7 % – wyłącznie na własne potrzeby.

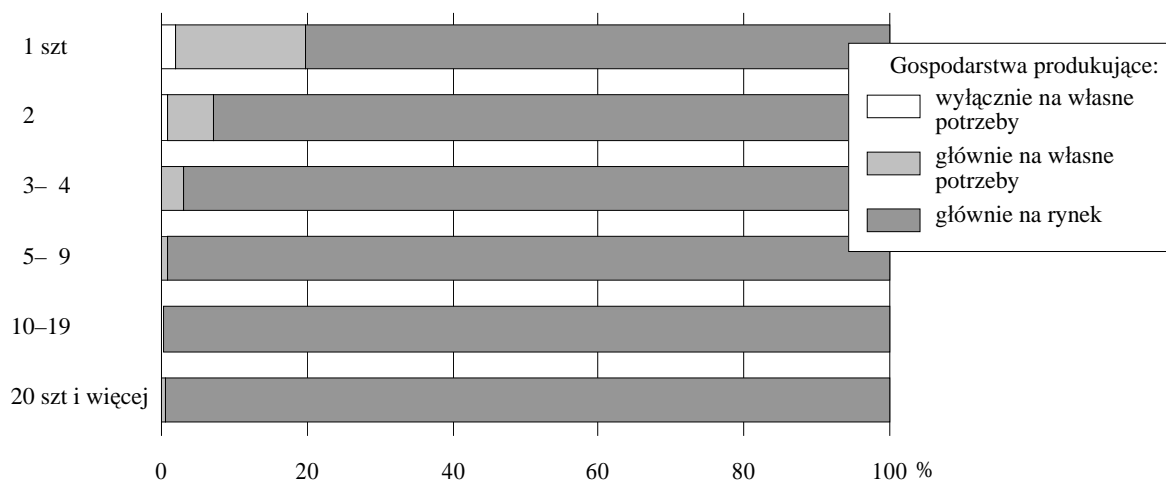
Liczbę i strukturę gospodarstw rolnych posiadających lochy przedstawiono poniżej.

Tabl. 22. Gospodarstwa rolne według skali chowu loch i celu produkcji rolniczej

Wyszczególnienie	Ogółem	Gospodarstwa posiadające lochy					
		1	2	3–4	5–9	10–19	20 szt i więcej
W LICZBACH BEZWZGLĘDNYCH							
OGÓŁEM	12991	3332	2921	2874	2300	1069	495
gospodarstwa produkujące:							
Wyłącznie na własne potrzeby	88	65	20	3	-	-	-
Głównie na własne potrzeby	886	590	191	81	17	4	3
Głównie na rynek	12017	2677	2710	2790	2283	1065	492
W ODSETKACH WEDŁUG SKALI CHOWU							
OGÓŁEM	100,0	25,7	22,5	22,1	17,7	8,2	3,8
gospodarstwa produkujące:							
Wyłącznie na własne potrzeby	100,0	73,9	22,7	3,4	x	x	x
Głównie na własne potrzeby	100,0	66,6	21,6	9,1	1,9	0,5	0,3
Głównie na rynek	100,0	22,3	22,5	23,2	19,0	8,9	4,1
W ODSETKACH WEDŁUG CELU PRODUKCJI							
OGÓŁEM	100,0	100,0	100,0	100,0	100,0	100,0	100,0
gospodarstwa produkujące:							
Wyłącznie na własne potrzeby	0,7	2,0	0,7	0,1	x	x	x
Głównie na własne potrzeby	6,8	17,7	6,5	2,8	0,7	0,4	0,6
Głównie na rynek	92,5	80,3	92,8	97,1	99,3	99,6	99,4

Wraz ze wzrostem skali chowu loch zmniejszał się udział gospodarstw rolnych zajmujących się chowem i hodowlą loch we wszystkich typach gospodarstw.

STRUKTURA GOSPODARSTW ROLNYCH WEDŁUG SKALI CHOWU LOCH I CELU PRODUKCJI ROLNICZEJ



Wraz ze wzrostem liczby loch w gospodarstwie zwiększał się odsetek gospodarstw produkujących głównie na rynek, a zmniejszał udział gospodarstw produkujących wyłącznie i głównie na własne potrzeby.

W województwie opolskim 0,3 tys. gospodarstw rolnych zajmowało się chowem owiec i ich struktura ze względu na skalę chowu kształtowała się następująco:

- 57,7 % posiadało 1– 4 szt,
- 19,9 % — 5– 9 szt,
- 10,7 % — 10–19 szt,
- 11,8 % — 20 i więcej sztuk.

Z ogółu gospodarstw posiadających owce połowę stanowiły gospodarstwa produkujące głównie na sprzedaż, co trzecie gospodarstwo przeznaczyło produkcję rolniczą na własne potrzeby, a co piąte produkowało wyłącznie na własne potrzeby, co zaprezentowano w tablicy poniżej.

Tabl. 23. **Gospodarstwa rolne według skali chowu owiec i celu produkcji rolniczej**

Wyszczególnienie	Ogółem	Gospodarstwa posiadające lochy			
		1-4	5-9	10-19	20 szt i więcej

W LICZBACH BEZWZGLĘDNYCH

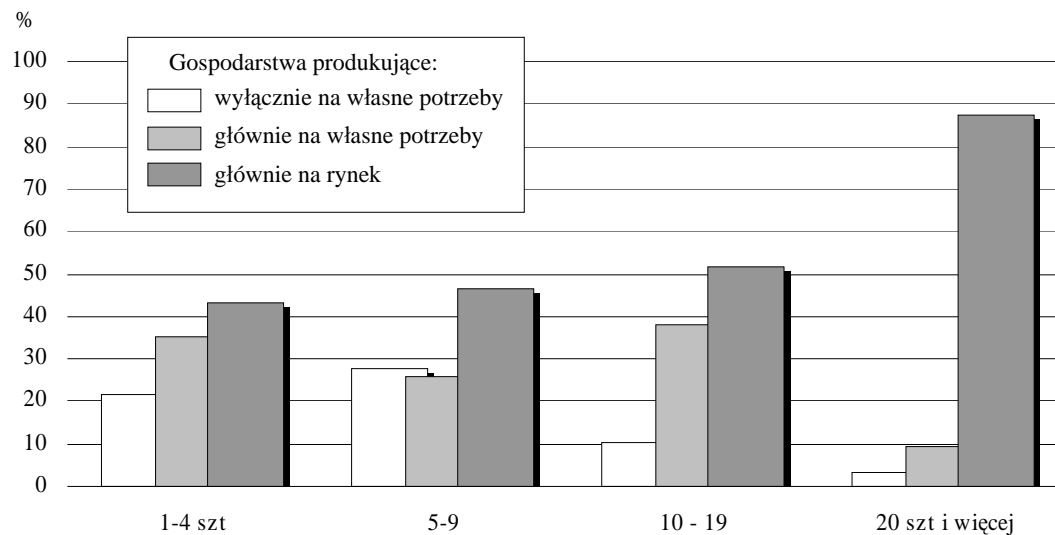
OGÓŁEM	272	157	54	29	32
gospodarstwa produkujące:					
Wyłącznie na własne potrzeby	53	34	15	3	#
Głównie na własne potrzeby	83	55	14	11	3
Głównie na rynek	136	68	25	15	28

Tabl. 23. **Gospodarstwa rolne według skali chowu owiec i celu produkcji rolniczej (dok.)**

Wyszczególnienie	Ogółem	Gospodarstwa posiadające lochy			
		1-4	5-9	10-19	20 szt i więcej
W ODSETKACH WEDŁUG SKALI CHOWU					
OGÓŁEM	100,0	57,7	19,9	10,7	11,8
gospodarstwa produkujące:					
Wylącznie na własne potrzeby	100,0	64,1	28,3	5,7	#
Głównie na własne potrzeby	100,0	66,3	16,9	13,2	3,6
Głównie na rynek	100,0	50,0	18,4	11,0	20,6
W ODSETKACH WEDŁUG CELU PRODUKCJI					
OGÓŁEM	100,0	100,0	100,0	100,0	100,0
gospodarstwa produkujące:					
Wylącznie na własne potrzeby	19,5	21,7	27,8	10,3	#
Głównie na własne potrzeby	30,5	35,0	25,9	37,9	9,4
Głównie na rynek	50,0	43,3	46,3	51,7	87,5

Udział gospodarstw rolnych posiadających owce według celu produkcji rolniczej ilustruje poniższy wykres.

STRUKTURA GOSPODARSTW ROLNYCH WEDŁUG SKALI CHOWU OWIEC I CELU PRODUKCJI ROLNICZEJ



Wśród gospodarstw utrzymujących owce w najmniejszej skali 1-4 szt – 43,3 % stanowiły podmioty produkujące głównie na rynek, 35,0 % – produkujące głównie na własne potrzeby, a 21,7 % – produkujące wyłącznie na swoje potrzeby. Natomiast w grupie gospodarstw o skali chowu 20 owiec i więcej odpowiednio: 87,5 % – produkujące głównie na rynek, 9,4 % – produkujące głównie na potrzeby własne i 3,1 % – produkujące wyłącznie na potrzeby własne.

W 2002 r. na Opolszczyźnie 28,7 tys. gospodarstw rolnych prowadziło chów drobiu kurzego (w wieku powyżej 2 tygodni) z tego:

- 97,9 % posiadało 1– 99 szt,
- 1,6 % — 100– 499 szt,
- 0,1 % — 500– 4999 szt,
- 0,3 % — 5000–49999 szt,
- 0,1 % — 50000 i więcej sztuk.

Z ogółu gospodarstw rolnych zajmujących się chowem drobiu kurzego 47,5 % produkowało głównie na rynek, 37,3 % – głównie na potrzeby własne a 15,2 % – wyłącznie na własne potrzeby.

Liczbę oraz strukturę gospodarstw rolnych według skali chowu drobiu kurzego oraz celu produkcji rolniczej zaprezentowano w poniższej tablicy.

Tabl. 24. Gospodarstwa rolne według skali chowu drobiu kurzego i celu produkcji rolniczej

Wyszczególnienie	Ogółem	Gospodarstwa posiadające drób kurzy				
		1–99	100–499	500–4999	5000–49999	50000 szt i więcej
W LICZBACH BEZWZGLEDNYCH						
OGÓŁEM	28658	28048	475	26	84	25
gospodarstwa produkujące:						
Wyłącznie na własne potrzeby	4350	4334	16	–	–	–
Głównie na własne potrzeby	10701	10607	94	–	–	–
Głównie na rynek	13607	13107	365	26	84	25
W ODSETKACH WEDŁUG SKALI CHOWU						
OGÓŁEM	100,0	97,9	1,6	0,1	0,3	0,1
gospodarstwa produkujące:						
Wyłącznie na własne potrzeby	100,0	99,6	0,4	x	x	x
Głównie na własne potrzeby	100,0	99,1	0,9	x	x	x
Głównie na rynek	100,0	96,3	2,7	0,2	0,6	0,2
W ODSETKACH WEDŁUG CELU PRODUKCJI						
OGÓŁEM	100,0	100,0	100,0	100,0	100,0	100,0
gospodarstwa produkujące:						
Wyłącznie na własne potrzeby	15,2	15,5	3,4	x	x	x
Głównie na własne potrzeby	37,3	37,8	19,8	x	x	x
Głównie na rynek	47,5	46,7	76,8	100,0	100,0	100,0

Odsetek gospodarstw prowadzących produkcję wyłącznie na własne potrzeby zmniejszał się wraz ze wzrostem skali chowu drobiu kurzego z 99,6 % dla jednostek posiadających 1–99 sztuk kur do 0,4 % w odniesieniu do gospodarstw utrzymujących 100–499 sztuk.

W grupie gospodarstw towarowych, tj. produkujących głównie na rynek, odsetek gospodarstw również zmniejszał się wraz ze wzrostem skali chowu drobiu kurzego – z 96,3 %

dla gospodarstw z 1–99 sztukami drobiu kurzego do 0,2 % – dla podmiotów posiadających 50000 i więcej sztuk.

Wśród gospodarstw utrzymujących drób kurzy w najmniejszej skali, tj. 1–99 szt – 15,5 % stanowiły podmioty produkujące wyłącznie na swoje potrzeby, 37,8 % – produkujące głównie na własne potrzeby, a 46,7 % – produkujące głównie na rynek. Wraz ze wzrostem skali chowu drobiu zmniejszał się odsetek gospodarstw produkujących wyłącznie i głównie na własne potrzeby, natomiast wzrastał udział podmiotów produkujących głównie na rynek.

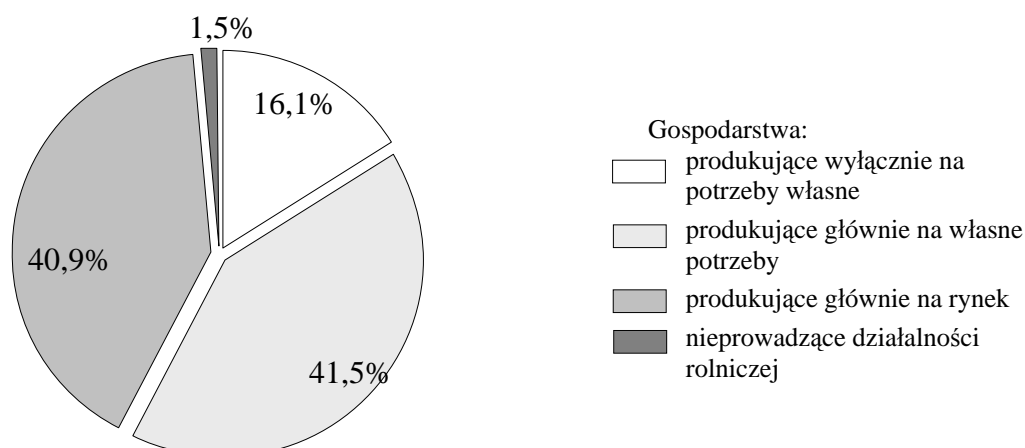
Udział dochodów z działalności rolniczej w dochodach gospodarstw domowych

W województwie opolskim 56,5 tys. użytkowników gospodarstw indywidualnych określiło, jaką część dochodu dostarczyło gospodarstwo rolne. Z uzyskanych danych wynika, że dochody z działalności rolniczej stanowią ponad połowę dochodów ogółem tylko dla 19,2 % gospodarstw domowych z użytkownikiem gospodarstwa rolnego. Najwięcej było gospodarstw, w których głównym źródłem utrzymania były dochody z pracy najemnej, tj. 30,6 % oraz emerytury i renty (29,8 %).

Wśród analizowanych gospodarstw domowych z użytkownikiem gospodarstwa rolnego 41,5 % prowadziło produkcję rolniczą głównie na własne potrzeby, 16,1 % wyłącznie na własne potrzeby a 40,9 % – głównie na rynek.

Z ogółu gospodarstw indywidualnych prowadzących działalność rolniczą najczęściej, tj. 42,2 % było gospodarstw, w których udział dochodów z działalności rolniczej w dochodach ogółem nie przekraczał 10 % a w 21,8 % dochody te stanowiły 10–30 %. W co szóstym gospodarstwie dochody z działalności rolniczej stanowiły ponad 90 % ogółu dochodów.

STRUKTURA GOSPODARSTW INDYWIDUALNYCH WEDŁUG CELU TOWAROWEJ PRODUKCJI ROLNICZEJ



Dla 62,8 % gospodarstw produkujących głównie na własne potrzeby dochody z działalności rolniczej stanowiły mniej niż 10 % dochodów ogółem. Tylko 6,2 % gospodarstw uzyskiwało dochody z rolnictwa przekraczające 50 % dochodów ogółem.

Liczbę gospodarstw uzyskujących dochody z działalności rolniczej oraz procentowy udział tych dochodów przedstawia poniższa tablica.

Tabl. 25. **Gospodarstwa indywidualne uzyskujące dochody z działalności rolniczej według celu produkcji rolniczej**

Wyszczególnienie	Gospodarstwa domowe z użytkownikiem gospodarstwa indywidualnego			
	ogółem	w tym produkujące		
		wyłącznie na własne potrzeby	głównie na własne potrzeby	głównie na rynek

OGÓŁEM

W tysiącach

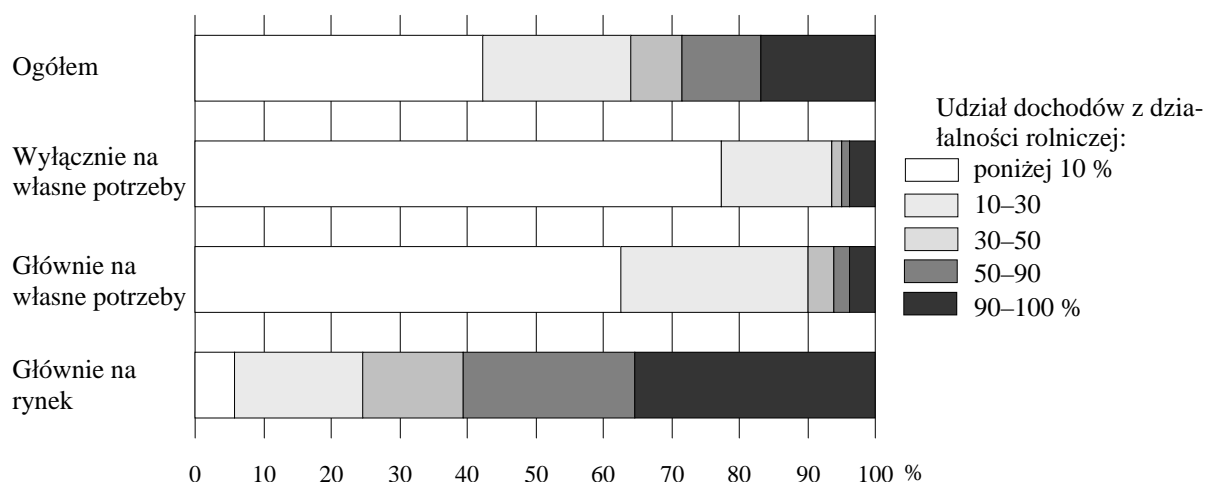
OGÓŁEM	56,5	9,1	23,5	23,1
---------------------	-------------	------------	-------------	-------------

W odsetkach według udziału dochodów z działalności rolniczej w dochodach ogółem

OGÓŁEM	100,0	100,0	100,0	100,0
Poniżej 30%	64,0	93,8	90,3	24,5
30–50	7,7	1,5	3,6	14,7
50–100	28,3	4,7	6,2	60,8
w tym 90% i więcej	16,8	3,7	3,8	35,5

Dla ponad 60% gospodarstw produkujących głównie na rynek dochody z działalności rolniczej stanowiły 50 % i więcej dochodów ogólnych gospodarstwa domowego, a dla 35,5 % przekraczały 90 %.

STRUKTURA GOSPODARSTW INDYWIDUALNYCH WEDŁUG UDZIAŁU DOCHODÓW Z DZIAŁALNOŚCI ROLNICZEJ W DOCHODACH OGÓŁEM GOSPODARSTW DOMOWYCH



Towarowa produkcja rolnicza w gospodarstwach rolnych w roku 2001/2002

Z danych uzyskanych podczas spisu wynika, że w województwie opolskim, 46,9 tys. gospodarstw (63,2 % ogólnej liczby gospodarstw) realizowało w sezonie 2001/2002 produkcję towarową o łącznej wartości 1444,5 mln zł, co wynosiło w przeliczeniu na:

- 1 gospodarstwo – 30832 zł,
- 1 ha użytków rolnych – 2829 zł,
- 1 pełnozatrudnionego – 30654 zł.

Gospodarstwa indywidualne powyżej 1 ha użytków rolnych sprzedały produkty rolne o wartości 842,0 tys. zł, co stanowiło 58,3 % ogólnej wartości produkcji towarowej. Przeciętne gospodarstwo (w analizowanej grupie gospodarstw) sprzedało produkty za kwotę 25,6 tys. zł.

Produkcja towarowa przypadająca na 1 ha użytków rolnych w gospodarstwach indywidualnych powyżej 1 ha użytków rolnych wynosiła 2,3 tys. i była zróżnicowana w zależności od grup obszarowych użytków rolnych. Największy wskaźnik produkcji rolniczej w przeliczeniu na 1 ha UR wystąpił w gospodarstwach o powierzchni powyżej 50 ha (2,6 tys. zł) oraz w gospodarstwach o powierzchni 20–50 ha użytków rolnych (2,5 tys. zł), a najmniejszy w gospodarstwach o powierzchni 5–10 ha (1,8 tys. zł) i 1–5 ha (2,0 tys. zł).

Wśród gospodarstw indywidualnych o powierzchni użytków rolnych powyżej 1 ha przeciętna wartość produkcji rolniczej na 1 pełnozatrudnionego wynosiła 21,8 tys. zł i była różna w zależności od wielkości gospodarstwa; w gospodarstwach o powierzchni użytków rolnych 1–5 ha wynosiła 7,1 tys. zł, natomiast w gospodarstwach o powierzchni powyżej 50 ha wartość produkcji rolniczej była już 16-krotnie wyższa i wynosiła 113,8 tys. zł.

Gospodarstwa indywidualne o powierzchni do 1 ha użytków rolnych wytworzyły 1,3 % ogólnej wartości rolniczej produkcji towarowej, a gospodarstwa pozostałe – 40,4 %.

Tabl. 26. **Towarowa produkcja rolnicza w 2001/2002 r.**

Wyszczególnienie	Ogółem	Gospodarstwa indywidualne			Gospodarstwa pozostałe
		razem	o powierzchni UR		
			do 1 ha	powyżej 1 ha	
Gospodarstwa realizujące produkcję towarową:					
W tysiącach zł	46,9	46,6	13,8	32,9	0,2
W odsetkach	100,0	99,5	29,4	70,1	0,5
W % ogólnej liczby gospodarstw prowadzących produkcję rolniczą	82,9	82,5	24,4	58,1	0,4
Wartość produkcji towarowej – ogółem:					
W mln zł	1444,5	861,3	19,2	842,0	583,2
W odsetkach	100,0	59,6	1,3	58,3	40,4

Wśród ogółu gospodarstw indywidualnych realizujących produkcję towarową 49,9 % stanowiły gospodarstwa, które sprzedały w badanym okresie produkty rolne w kwocie 3 tys. zł i więcej. Pozostałe, tj. 50,1 % gospodarstw prowadziło działalność rolniczą głównie na potrzeby własne.

Przeciętna wartość produkcji towarowej w gospodarstwach produkujących głównie na rynek wynosiła 61,3 tys. zł, natomiast w gospodarstwach produkujących głównie na własne potrzeby – 0,6 tys. zł. W przeliczeniu na 1 ha użytków rolnych wartość sprzedaży w gospodarstwach produkujących głównie na potrzeby własne była 8-krotnie mniejsza niż w gospodarstwach realizujących produkcję głównie na rynek. Liczbę gospodarstw realizujących produkcję towarową oraz wielkość tej produkcji przedstawiono poniżej.

Tabl. 27. Gospodarstwa realizujące produkcję towarową według celu produkcji rolniczej

Wyszczególnienie	Ogółem	W tym gospodarstwa produkujące głównie na	
		własne potrzeby	rynek
Gospodarstwa realizujące produkcję towarową:			
W tysiącach	46,9	23,5	23,4
W odsetkach	100,0	50,1	49,9
Wartość produkcji towarowej – ogółem:			
W mln zł	1444,5	13,1	1431,3
W odsetkach	100,0	0,9	99,1
Na 1 gospodarstwo w zł	30832	558	61254
Na 1 ha w zł	2829	372	3012
Na 1 pełnozatrudnionego w zł	30654	1361	38175

Wśród gospodarstw rynkowych, które w sezonie 2001/2002 sprzedały produkty rolne w kwocie 3 tys. zł i więcej, 34,7 % stanowiły gospodarstwa realizujące produkcję towarową w przedziale 5–15 tys. zł, a 16,2 % gospodarstw w przedziale 3–5 tys. zł. Wartość produkcji sprzedanej w granicach 15–25 tys. zł uzyskało 3,6 tys., tj. 15,4 % gospodarstw rolnych. Produkcję towarową o skali sprzedaży 25 tys. zł i więcej zrealizowało 7,9 tys. gospodarstw rolnych, tj. 33,7 % gospodarstw produkujących głównie na rynek.

Ważniejsze wydatki, zadłużenie oraz spłaty kredytów

Według spisu rolnego w województwie opolskim w roku gospodarczym 2001/2002 wydatki poniesione przez badane gospodarstwa rolne na cele inwestycyjne i na bieżącą produkcję rolną wynosiły 965,0 tys. zł, w tym w indywidualnych gospodarstwach rolnych – 657,7 tys. Przeciętnie jedno gospodarstwo indywidualne powyżej 1 ha UR poniosło

wydatki w wysokości 19,9 tys. zł, a w przeliczeniu na 1 ha użytków rolnych – 1,9 tys. zł. Nakłady o charakterze inwestycyjnym obejmujące zakupy, budowę oraz modernizację środków trwałych stanowiły 39,6 % omawianych wydatków a 60,4 % – wydatki na bieżącą produkcję. Wskaźnik wydatków inwestycyjnych w przeliczeniu na 1 ha użytków rolnych wyraźnie zmniejszał się w miarę wzrostu obszaru gospodarstwa od ponad 3 tys. zł w gospodarstwach mniejszych (tj. 1–5 ha) do 0,8 tys. zł – o powierzchni przekraczającej 50 ha.

W ogólnej liczbie gospodarstw ponoszących nakłady inwestycyjne 72,1 % stanowiły gospodarstwa produkujące głównie na rynek, pozostałe to gospodarstwa produkujące głównie, bądź wyłącznie na własne potrzeby – odpowiednio 22,9 % i 5,0 %, co przedstawia poniższa tablica.

Tabl. 28. Gospodarstwa rolne, które poniosły wydatki na cele inwestycyjne i produkcyjne

Wyszczególnienie	Gospodarstwa, ponoszące nakłady na cele					
	inwestycyjne			produkcyjne		
	w tysiącach	w odsetkach	w % ogółu gospodarstw prowadzących działalność rolniczą	w tysiącach	w odsetkach	w % ogółu gospodarstw prowadzących działalność rolniczą
OGÓLEM	18,1	100,0	32,4	33,9	100,0	60,6
gospodarstwa produkujące:						
Wyłącznie na własne potrzeby	0,9	5,0	10,0	1,7	5,1	18,9
Głównie na własne potrzeby	4,2	22,9	17,7	9,7	28,7	41,4
Głównie na rynek	13,1	72,1	56,0	22,5	66,2	96,1

Wśród gospodarstw rolnych, które ponosiły wydatki inwestycyjne, 36,5 % stanowiły gospodarstwa, w których udział tych wydatków wynosił do 30,0 % towarowej produkcji rolniczej, a dla 28,2 % – 30–100 %. W pozostałych gospodarstwach (21,1 %) wydatki inwestycyjne były wyższe od wartości sprzedaży.

Wyniki spisu wykazały, że w maju 2002 r. w województwie opolskim 8,5 tys. gospodarstw rolnych było zadłużonych z tytułu kredytów i pożyczek. Gospodarstwa rolne obciążone zadłużeniem stanowiły 23,9 % ogólnej liczby gospodarstw prowadzących działalność rolniczą, w tym gospodarstwa o powierzchni powyżej 1 ha UR – 29,4 %. Odsetek gospodarstw zadłużonych w ogólnej liczbie gospodarstw wzrastał wraz z powierzchnią użytków rolnych od 7,4 %, w gospodarstwach rolnych 1–5 ha do 76,4 % w gospodarstwach powyżej 50 ha.

Zadłużonych z tytułu kredytów inwestycyjnych było 3,6 tys. gospodarstw, a z tytułu kredytów bieżących – 5,5 tys., co stanowiło odpowiednio: 8,6 % i 13,1 % ogólnej liczby omawianych gospodarstw prowadzących działalność rolniczą.

Wartość zobowiązań z tytułu kredytów i pożyczek w gospodarstwach rolnych o powierzchni powyżej 1 ha użytków rolnych wynosiła 211,7 mln zł, w tym 130 mln zł z tytułu kredytów inwestycyjnych i 61,3 mln zł z tytułu kredytów bieżących.

Wysokość zadłużenia w gospodarstwach rolnych przedstawia tablica poniżej.

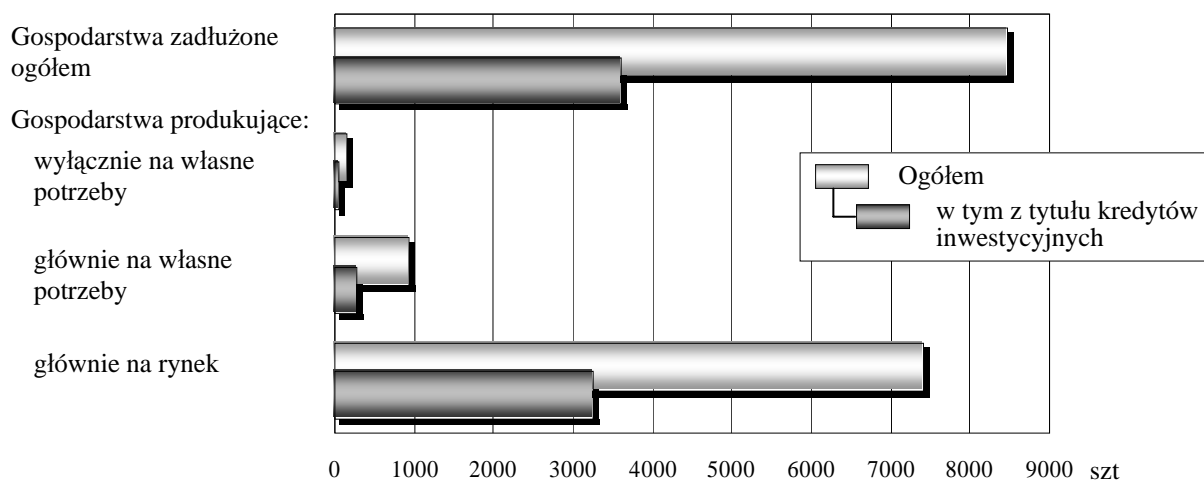
Tabl. 29. **Zadłużenie gospodarstw rolnych**

Stan w dniu 20 V 2002 r.

Wyszczególnienie	Ogółem	Z tytułu kredytów	
		inwestycyjnych	bieżących
Gospodarstwa zadłużone:			
W tysiącach	8,5	3,6	5,5
W % ogólnej liczby gospodarstw prowadzących działalność rolniczą	23,9	10,2	15,5
Zadłużenie w złotych:			
Na 1 gospodarstwo	49804	50832	27070
Na 1 ha użytków rolnych	1306	858	613

Średnio w gospodarstwie kwota zadłużenia ogółem wynosiła 49,8 tys. zł, przy czym 50,8 tys. zł z tytułu kredytów inwestycyjnych i 27,1 tys. zł z tytułu kredytów bieżących.

GOSPODARSTWA ROLNE ZADŁUŻONE PROWADZĄCE DZIAŁALNOŚĆ ROLNICZĄ



Średnie zadłużenie kredytowe w przeliczeniu na 1 ha użytków rolnych wynosiło 1306 zł, przy czym w gospodarstwach produkujących wyłącznie na własne potrzeby było ponad 3-krotnie wyższe od średniego i wynosiło 3 825 zł. Strukturę zadłużonych gospodarstw rolnych przedstawiono w tablicy nr 30.

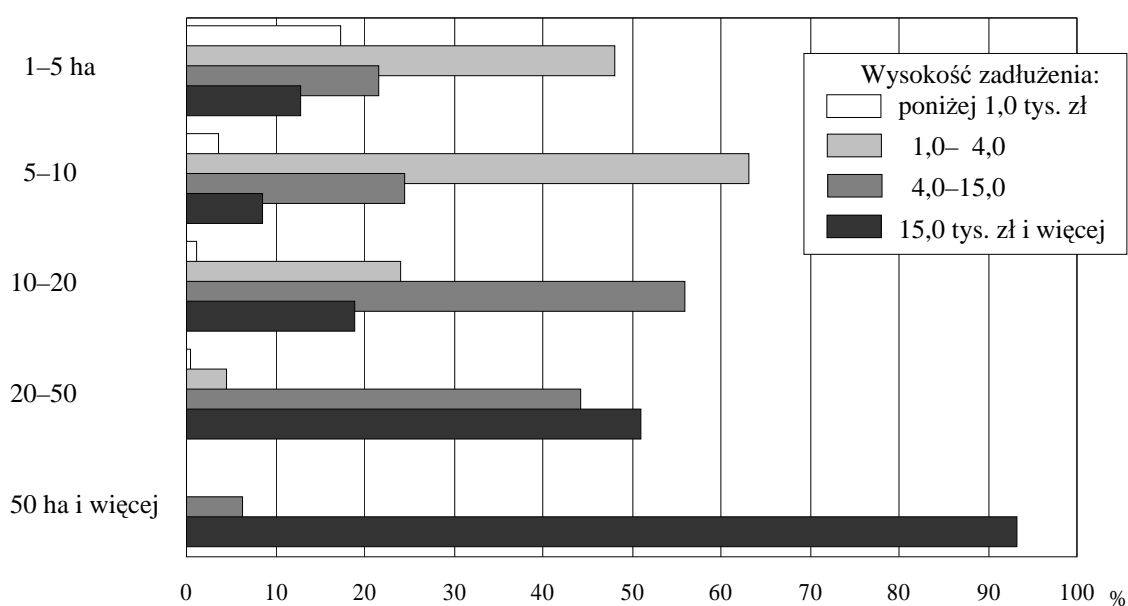
Tabl. 30. **Struktura zadłużonych gospodarstw rolnych według celu produkcji rolniczej**
Stan w dniu 20 V 2002 r.

Wyszczególnienie	Ogółem	Z tytułu kredytów	
		inwestycyjnych	bieżących
w odsetkach			
OGÓŁEM	100,0	100,0	100,0
gospodarstwa produkujące:			
Wyłącznie na własne potrzeby	1,6	1,6	1,1
Głównie na własne potrzeby	11,0	7,9	9,5
Głównie na rynek	87,4	90,5	89,4

W grupie gospodarstw produkujących głównie na rynek obciążenie zadłużeniem na kwotę wyższą niż 4 tys. zł wykazało 68,2 % gospodarstw, w tym 13,2 % – na kwotę 50 tys. zł i więcej. Odsetek gospodarstw zadłużonych na kwotę 50 tys. zł i więcej wyraźnie wzrastał wraz ze skalą sprzedaży, z 4,2 % w grupie gospodarstw o rocznej produkcji towarowej 3–50 tys. zł do 13,4 %, w grupie 50–100 tys. zł i 52,9 % w grupie o skali sprzedaży 100 tys. zł i więcej.

Zadłużenie gospodarstw sprzedających produkty rolne w stosunku do wartości produkcji towarowej było zróżnicowane. Z ogólnej liczby 8,0 tys. gospodarstw realizujących produkcję towarową ponad 0,9 tys. gospodarstw miało zadłużenie sięgające 10 % tej produkcji. Dla 3,1 tys. gospodarstw zadłużenie to stanowiło 10 – 30 %, a dla ponad 2,6 tys. gospodarstw – w granicach 30 – 100 %. Zadłużenie przekraczające 100 % rocznej towarowej produkcji rolniczej miało 1,3 tys. gospodarstw.

STRUKTURA GOSPODARSTW INDYWIDUALNYCH POWYŻEJ 1 HA UR WEDŁUG WYSOKOŚCI ZADŁUŻENIA ORAZ GRUP OBSZAROWYCH



W grupie gospodarstw towarowych zadłużenie ogółem wynosiło średnio 40,7 % uzyskiwanej przez nie produkcji towarowej, przy czym z tytułu kredytów inwestycyjnych – 24,7 %, a z tytułu kredytów bieżących – 19,8 %.

W województwie opolskim w roku gospodarczym 2001/2002 odsetek gospodarstw rolnych (prowadzących działalność rolniczą) spłacających kredyty i pożyczki, podobnie jak w kraju, wynosił 22,5 %.

Wraz ze wzrostem powierzchni gospodarstwa zwiększał się udział gospodarstw spłacających kredyty i pożyczki; dla gospodarstw prowadzących działalność rolniczą w grupach obszarowych 1–5 ha wynosił mniej niż 10,0 %. W gospodarstwach o powierzchni użytków rolnych 10–20 ha – 34,9 %, a w gospodarstwach 50 ha i większych – 79,9 %.

Przeciętne gospodarstwo rolne spłacało kredyty w wysokości 21 tys. zł, przy czym w gospodarstwach produkujących głównie na rynek kwota ta wynosiła 23,1 tys. zł. Najniższy poziom spłacanych kredytów odnotowano w gospodarstwach produkujących głównie na własne potrzeby (5,6 tys. zł).

Tabl. 31. Spłaty kredytów i pożyczek przez gospodarstwa rolne według celu produkcji rolniczej

Wyszczególnienie	Ogółem	Gospodarstwa produkujące		
		wyłącznie na własne potrzeby	głównie na własne potrzeby	głównie na rynek
LICZBA GOSPODARSTW				
W tysiącach	8,0	0,1	0,9	7,0
W odsetkach	100,0	1,6	10,7	87,7
W % ogólnej liczby gospodarstw prowadzących działalność rolniczą	22,5	5,4	8,2	30,8
SPŁATY KREDYTÓW I POŻYCZEK w zł				
Na 1 gospodarstwo	20979	5338	5610	23135
Na 1 ha użytków rolnych	539	1847	1151	529

Gospodarstwa rolne według kierunku produkcji rolniczej

W Spisie 2002 r. wyodrębniono następujące kierunki produkcji rolniczej:

- produkcja wyłącznie roślinna (w tym wyłącznie sadownictwo i warzywnictwo),
- produkcja wyłącznie zwierzęca,
- produkcja mieszana.

Wśród 55,8 tys. gospodarstw rolnych, które w dniu 20 maja 2002 roku prowadziły działalność rolniczą największy udział, tj. 62,9 %, stanowiły gospodarstwa o kierunku

produkcji rolnej mieszanej oraz gospodarstwa prowadzące wyłącznie produkcję roślinną – 34,7 %. Gospodarstwa zajmujące się wyłącznie produkcją zwierzęcą stanowiły 2,4 % ogółu omawianych gospodarstw.

Najwyższy odsetek gospodarstw rolnych zajmujących się wyłącznie produkcją roślinną lub wyłącznie produkcją zwierzęcą odnotowano w gospodarstwach najmniejszych o powierzchni do 1 ha użytków rolnych i wynosił on odpowiednio 51,7 % i 4,9 % ogółu gospodarstw omawianej grupy obszarowej użytków rolnych. W pozostałych gospodarstwach zdecydowanie przeważał odsetek gospodarstw prowadzących działalność mieszaną i wynosił od 56,2 % w grupie obszarowej 1–2 ha UR do 92,2 % w grupie obszarowej 20–30 ha UR.

Przeciętna powierzchnia użytków rolnych była największa w gospodarstwach prowadzących produkcję mieszaną, wynosiła 11,56 ha, najmniejsza w gospodarstwach prowadzących wyłącznie produkcję zwierzęcą – 0,96 ha użytków rolnych.

Wśród gospodarstw użytkujących wyłącznie własne użytki rolne dominowały gospodarstwa prowadzące działalność mieszaną (59,6 %), natomiast wśród gospodarstw użytkujących grunty wyłącznie dzierżawione – gospodarstwa o roślinnym kierunku produkcji (54,4 %).

W grupie gospodarstw prowadzących działalność roślinną odnotowano wysoki udział, tj. 59,2 % gospodarstw o bardzo dobrej jakości użytków rolnych (wskaźnik jakości użytków rolnych 1 i więcej) i jednocześnie najniższy, tj. 10,8 % gospodarstw posiadających grunty słabe o wskaźniku jakości poniżej 0,4.

Najniższy odsetek, tj. 32,3 % gospodarstw o bardzo dobrej jakości użytków rolnych wystąpił w grupie podmiotów prowadzących produkcję wyłącznie zwierzęcą.

Najwyższy udział, tj. 29,9 % gospodarstw posiadających grunty słabe odnotowano w gospodarstwach z produkcją wyłącznie zwierzęcą.

Zdecydowana większość gospodarstw prowadzących działalność mieszaną i gospodarstw o roślinnym kierunku produkcji zajmowała się uprawą zbóż i ziemniaków. Udział gospodarstw uprawiających zboża wynosił dla omawianych grup odpowiednio: 91,9 % i 69,1 %, a dla ziemniaków: 75,0 % i 49,0 %.

W przypadku produkcji zwierzęcej zarówno wśród gospodarstw prowadzących działalność mieszaną, jak i wśród tych z działalnością wyłącznie zwierzęcą dominował chów drobiu kurzego, którym zajmowało się odpowiednio 78,9 % i 71,1 % ogółu gospodarstw rolnych o wymienionych powyżej kierunkach produkcji.

Analizując gospodarstwa rolne ze względu na cel i kierunek produkcji rolniczej stwierdzono, że:

- najwyższy odsetek gospodarstw produkujących wyłącznie na potrzeby własne wystąpił w grupie podmiotów prowadzących wyłącznie produkcję zwierzęcą (53,4 %), a najniższy w gospodarstwach z produkcją mieszaną (12,5 %),
- najwyższy odsetek gospodarstw produkujących głównie na potrzeby własne wystąpił w grupie podmiotów prowadzących wyłącznie produkcję roślinną (56,0 %), a najniższy w gospodarstwach z produkcją mieszaną (34,3 %),
- najwyższy odsetek gospodarstw produkujących głównie na rynek wystąpił w grupie podmiotów prowadzących działalność mieszaną (53,2 %), a najniższy w gospodarstwach prowadzących ogrodnictwo i warzywnictwo (3,9 %).

Tylko 3,2 % ogółu gospodarstw rolnych, które w dniu 20 maja 2002 r. prowadziły działalność rolniczą, prowadziło zapisy i księgi rachunkowe. Wyższy odsetek odnotowano jedynie w grupie gospodarstw z działalnością mieszaną (3,8 %). W gospodarstwach o pozostałych kierunkach produkcji, odsetek gospodarstw prowadzących rachunkowość rolną wynosił 2,0 %.

Większość użytkowników gospodarstw rolnych, niezależnie od kierunku produkcji, nie posiadała wykształcenia rolniczego. Odsetek użytkowników, którzy posiadali wykształcenie rolnicze lub ukończyli kurs rolniczy wynosił:

- 50,3 % w grupie gospodarstw prowadzących produkcję mieszaną,
- 31,3 % w grupie gospodarstw z działalnością rolniczą wyłącznie roślinną,
- 15,4 % w przypadku gospodarstw prowadzących wyłącznie produkcję zwierzęcą.

Najwyższy odsetek gospodarstw rolnych, których użytkownik posiadał wyższe wykształcenie rolnicze wystąpił w grupie gospodarstw prowadzących działalność wyłącznie roślinną – 1,7 % (wyłącznie sadowniczą i warzywniczą – 1,3 %), a najniższy – gospodarstw z produkcją mieszaną (0,7 %).

TABL. 1. GOSPODARSTWA ROLNE WEDŁUG CELU PRODUKCJI ROLNICZEJ

WYSZCZEGÓLNIENIE	Ogółem	W tym gospodarstwa produkujące			
		razem	wyłącznie na własne potrzeby	głównie na własne potrzeby	głównie na rynek
W LICZBACH BEZWZGLĘDNYCH					
OGÓŁEM	74134	55960	9117	23476	23367
Gospodarstwa o powierzchni użytków rolnych					
0– 1 ha	32228	20569	6787	13136	646
1– 2	12022	8483	1361	5691	1431
2– 3	5646	4341	499	2239	1603
3– 5	5868	4944	283	1558	3103
5– 10	8058	7543	144	703	6696
10– 15	3981	3847	23	96	3728
15– 20	2007	1979	6	17	1956
20– 30	2021	1994	#	18	1974
30– 50	1252	1234	5	6	1223
50–100	656	642	#	4	636
100 ha i więcej	395	384	5	8	371
Gospodarstwa z użytkami rolnymi...	73747	55574	8973	23277	23324
w tym:					
Własnymi	71056	53359	8456	22081	22822
w poniżej 25 %	700	651	76	209	366
25– 50	1712	1652	120	400	1132
50– 75	3211	3152	116	448	2588
75–100	4075	4036	81	399	3556
w 100 %	61358	43868	8063	20625	15180
W całości dzierzawionymi	2372	1986	454	1072	460
Gospodarstwa z użytkami rolnymi o wskaźniku jakości					
poniżej 0,4	11567	7045	1860	3156	2029
0,4–0,7	14173	10042	1822	4074	4146
0,7–1,0	12442	10139	1323	3661	5155
1,0 i więcej	35565	28348	3968	12386	11994
Gospodarstwa, w których prowadzona jest rachunkowość rolna	1793	1770	40	85	1645
Gospodarstwa, w których osoba kierująca posiada wykształcenie rolnicze	23961	23961	1782	6881	15298
Wyższe rolnicze	605	605	43	110	452
Policealne rolnicze	144	144	13	37	94
Średnie zawodowe	3850	1215	236	979	2635
Zasadnicze zawodowe	4896	1244	252	992	3652
Kurs rolniczy	14466	14466	1238	4763	8465

TABL. 1. **GOSPODARSTWA ROLNE WEDŁUG CELU PRODUKCJI ROLNICZEJ (dok.)**

WYSZCZEGÓLNIENIE	Ogółem	W tym gospodarstwa produkujące			
		razem	wyłącznie na własne potrzeby	głównie na własne potrzeby	głównie na rynek

W LICZBACH BEZWZGLĘDNYCH (dok.)

OGÓŁEM (dok.)					
Gospodarstwa z powierzchnią użytków rolnych	73747	55574	8973	23277	23324
W tym sadów	5467	3089	1277	2378	1812
Gospodarstwa prowadzące uprawę					
Zbóż	44043	44043	4210	17265	22568
Strączkowych jadalnych	225	225	70	99	86
Ziemniaków	34639	34639	4588	13488	16563
Warzyw gruntowych	12600	12600	3144	6338	3118
Gospodarstwa utrzymujące					
Bydło	14557	14557	440	2280	11837
w tym krowy	12446	12446	226	1666	10514
Trzodę chlewną	19990	19990	723	3637	15630
w tym lochy	12991	12991	88	886	12017
Owce	272	272	53	83	136
Drób kurzy	28658	28658	4350	10701	13607
Gospodarstwa posiadające ciągniki	26582	26001	1170	5190	19641
Do 15 kW	1525	1446	223	687	536
15– 20	7149	6982	329	1473	5180
25– 40	11446	11261	394	1857	9010
40– 60	11215	11070	231	1179	9660
60–100	3802	3773	26	112	3635
100 kW i więcej	1316	1306	12	61	1233

W HEKTARACH

Powierzchnia gruntów ogółem	594404	562515	25102	40137	497276
W tym użytki rolne	560170	532726	22238	35263	475225
w tym sady	1733	1255	238	478	1017
Średnia powierzchnia gruntów ogółem w 1 gospodarstwie	8,02	10,05	2,75	1,71	21,28
W tym użytków rolnych	7,56	9,52	2,44	1,50	20,34

TABL. 2. GOSPODARSTWA ROLNE WEDŁUG CELU PRODUKCJI ROLNICZEJ I POWIATÓW

POWIATY	Ogółem	Gospodarstwa produkujące		
		wyłącznie na własne potrzeby	głównie na własne potrzeby	głównie na rynek

W LICZBACH BEZWZGLĘDNYCH

WOJEWÓDZTWO	74134	9117	23476	23367
powiaty:				
Brzeski	6000	839	2119	2139
Głubczycki	4367	323	1738	2039
Kędzierzyńsko-kozielski	6027	671	2335	1660
Kluczborski	4724	527	1597	1853
Krapkowicki	4451	799	1234	1244
Namysłowski	4281	578	1159	1627
Nyski	9740	1459	3900	3006
Oleski	7697	556	2367	3470
Opolski	14182	2094	3376	2347
Prudnicki	4507	337	1582	2279
Strzelecki	6306	781	1787	1401
Miasto na prawach powiatu – – Opole	1851	152	282	302

W ODSETKACH

WOJEWÓDZTWO	100,0	12,3	31,7	31,5
powiaty:				
Brzeski	100,0	14,0	35,3	35,6
Głubczycki	100,0	7,4	39,8	46,7
Kędzierzyńsko-kozielski	100,0	11,1	38,7	27,5
Kluczborski	100,0	11,2	33,8	39,2
Krapkowicki	100,0	18,0	27,7	27,9
Namysłowski	100,0	13,5	27,1	38
Nyski	100,0	15,0	40,0	30,9
Oleski	100,0	7,2	30,8	45,1
Opolski	100,0	14,8	23,8	16,5
Prudnicki	100,0	7,5	35,1	50,6
Strzelecki	100,0	12,4	28,3	22,2
Miasto na prawach powiatu – – Opole	100,0	8,2	15,2	16,3

TABL. 3. GOSPODARSTWA ROLNE Z UŻYTKAMI ROLNYMI WEDŁUG CELU PRODUKCJI I POWIATÓW

POWIATY	Ogółem	Gospodarstwa produkujące		
		wyłącznie na własne potrzeby	głównie na własne potrzeby	głównie na rynek

W LICZBACH BEZWZGLĘDNYCH

WOJEWÓDZTWO	73747	8973	23277	23324
powiaty:				
Brzeski	5925	798	2090	2134
Głubczycki	4318	313	1704	2034
Kędzierzyńsko-kozielski	6000	656	2325	1658
Kluczborski	4685	509	1581	1848
Krapkowicki	4448	799	1232	1243
Namysłowski	4255	570	1146	1622
Nyski	9701	1445	3877	3004
Oleski	7671	547	2351	3469
Opolski	14128	2079	3343	2341
Prudnicki	4487	332	1575	2272
Strzelecki	6285	776	1773	1399
Miasto na prawach powiatu – – Opole	1844	149	280	300

W ODSETKACH

WOJEWÓDZTWO	100,0	12,2	31,6	31,6
powiaty:				
Brzeski	100,0	13,5	35,3	36,0
Głubczycki	100,0	7,2	39,5	47,1
Kędzierzyńsko-kozielski	100,0	10,9	38,8	27,6
Kluczborski	100,0	10,9	33,7	39,4
Krapkowicki	100,0	18,0	27,7	27,9
Namysłowski	100,0	13,4	26,9	38,1
Nyski	100,0	14,9	40,0	31,0
Oleski	100,0	7,1	30,6	45,2
Opolski	100,0	14,7	23,7	16,6
Prudnicki	100,0	7,4	35,1	50,6
Strzelecki	100,0	12,3	28,2	22,3
Miasto na prawach powiatu – – Opole	100,0	8,1	15,2	16,3

TABL. 4. **POWIERZCHNIA UŻYTKÓW ROLNYCH WEDŁUG CELU PRODUKCJI ROLNICZEJ I POWIATÓW**

POWIATY	Ogółem	Gospodarstwa produkujące		
		wyłącznie na własne potrzeby	głównie na własne potrzeby	głównie na rynek
W HEKTARACH				
WOJEWÓDZTWO	560170	22238	35263	475225
powiaty:				
Brzeski	52918	626	3471	46454
Głubczycki	56769	163	1644	54656
Kędzierzyńsko-kozielski	34632	347	2029	31056
Kluczborski	48721	458	2925	43903
Krapkowicki	24563	467	1379	21756
Namysłowski	43191	939	2276	37179
Nyski	84740	965	4981	77078
Oleski	50688	646	6043	41464
Opolski	59971	2409	5970	42655
Prudnicki	45226	226	1542	42867
Strzelecki	35464	1101	2621	29273
Miasto na prawach powiatu – – Opole	23286	13890	383	6883
W ODSETKACH				
WOJEWÓDZTWO	100,0	4,0	6,3	84,7
powiaty:				
Brzeski	100,0	1,2	6,6	87,8
Głubczycki	100,0	0,3	2,9	96,3
Kędzierzyńsko-kozielski	100,0	1,0	5,9	89,7
Kluczborski	100,0	0,9	6,0	90,1
Krapkowicki	100,0	1,9	5,6	88,6
Namysłowski	100,0	2,2	5,3	86,1
Nyski	100,0	1,1	5,9	91,0
Oleski	100,0	1,3	11,9	81,8
Opolski	100,0	4,0	10,0	71,1
Prudnicki	100,0	0,5	3,4	94,8
Strzelecki	100,0	3,1	7,4	82,5
Miasto na prawach powiatu – – Opole	100,0	59,6	1,6	29,6

TABL. 5. GOSPODARSTWA ROLNE WEDŁUG SKALI CHOWU BYDŁA, CELU PRODUKCJI ROLNICZEJ I POWIATÓW

POWIATY	Ogółem	Gospodarstwa produkujące		
		wyłącznie na własne potrzeby	głównie na własne potrzeby	głównie na rynek
OGÓŁEM				
W liczbach bezwzględnych				
WOJEWÓDZTWO	14557	440	2280	11837
powiaty:				
Brzeski	910	22	140	748
Głubczycki	862	15	113	734
Kędzierzyńsko-kozielski	1010	9	119	882
Kluczborski	1120	19	174	927
Krapkowicki	720	13	68	639
Namysłowski	1036	58	170	808
Nyski	1708	55	301	1352
Oleski	2575	36	333	2206
Opolski	1847	139	466	1242
Prudnicki	1295	10	101	1184
Strzelecki	1353	62	283	1008
Miasto na prawach powiatu – – Opole	121	#	12	107
W odsetkach				
WOJEWÓDZTWO	100,0	3,0	15,7	81,3
powiaty:				
Brzeski	100,0	2,4	15,4	82,2
Głubczycki	100,0	1,7	13,1	85,2
Kędzierzyńsko-kozielski	100,0	0,9	11,8	87,3
Kluczborski	100,0	1,7	15,5	82,8
Krapkowicki	100,0	1,8	9,4	88,8
Namysłowski	100,0	5,6	16,4	78,0
Nyski	100,0	3,2	17,6	79,2
Oleski	100,0	1,4	12,9	85,7
Opolski	100,0	7,5	25,2	67,2
Prudnicki	100,0	0,8	7,8	91,4
Strzelecki	100,0	4,6	20,9	74,5
Miasto na prawach powiatu – – Opole	100,0	#	9,9	88,4

TABL. 6. **GOSPODARSTWA ROLNE WEDŁUG SKALI CHOWU TRZODY
CHLEWNEJ, CELU PRODUKCJI ROLNICZEJ I POWIATÓW**

POWIATY	Ogółem	Gospodarstwa produkujące		
		wyłącznie na własne potrzeby	głównie na własne potrzeby	głównie na rynek
OGÓŁEM				
W liczbach bezwzględnych				
WOJEWÓDZTWO	19990	723	3637	15630
powiaty:				
Brzeski	1450	57	262	1131
Głubczycki	1361	36	232	1093
Kędzierzyńsko-kozielski	1495	29	271	1195
Kluczborski	1508	45	263	1200
Krapkowicki	1302	57	240	1005
Namysłowski	1033	37	149	847
Nyski	2579	148	552	1879
Oleski	3305	58	474	2773
Opolski	2126	135	524	1467
Prudnicki	2210	53	317	1840
Strzelecki	1474	65	339	1070
Miasto na prawach powiatu – – Opole	147	3	14	130
W odsetkach				
WOJEWÓDZTWO	100,0	3,6	18,2	78,2
powiaty:				
Brzeski	100,0	3,9	18,1	78,0
Głubczycki	100,0	2,6	17,0	80,3
Kędzierzyńsko-kozielski	100,0	1,9	18,1	79,9
Kluczborski	100,0	3,0	17,4	79,6
Krapkowicki	100,0	4,4	18,4	77,2
Namysłowski	100,0	3,6	14,4	82,0
Nyski	100,0	5,7	21,4	72,9
Oleski	100,0	1,8	14,3	83,9
Opolski	100,0	6,3	24,6	69,0
Prudnicki	100,0	2,4	14,3	83,3
Strzelecki	100,0	4,4	23,0	72,6
Miasto na prawach powiatu – – Opole	100,0	2,0	9,5	88,4

TABL. 7 **GOSPODARSTWA INDYWIDUALNE WEDŁUG UDZIAŁU DOCHODÓW Z DZIAŁALNOŚCI ROLNICZEJ W DOCHODACH OGÓŁEM GOSPODARSTWA DOMOWEGO I CELU PRODUKCJI ROLNICZEJ**

WYSZCZEGÓLNIENIE	Gospodarstwa uzyskujące dochody z działalności rolniczej					
	ogółem	w % dochodów ogółem gospodarstwa domowego				
		poniżej 10	10–30	30–50	50–90	90–100
W LICZBACH BEZWZGLĘDNYCH						
Ogółem						
OGÓŁEM	56533	23841	12333	4377	6496	9486
w tym gospodarstwa produkujące:						
Wylącznie na własne potrzeby	9098	7043	1492	133	96	334
Głównie na własne potrzeby	23466	14735	6446	838	552	895
Głównie na rynek	23132	1299	4377	3401	5837	8218
W tym gospodarstwa powyżej 1 ha użytków rolnych						
RAZEM	35458	8014	8381	4018	6254	8791
w tym gospodarstwa produkujące:						
Wylącznie na własne potrzeby	2315	1595	503	70	51	96
Głównie na własne potrzeby	10331	4954	3726	632	443	576
Głównie na rynek	22491	1172	4147	3313	5756	8103
W ODSETKACH WEDŁUG CELU PRODUKCJI						
Ogółem						
OGÓŁEM	100,0	100,0	100,0	100,0	100,0	100,0
w tym gospodarstwa produkujące:						
Wylącznie na własne potrzeby	16,1	29,5	12,1	3,0	1,5	3,5
Głównie na własne potrzeby	41,5	61,8	52,3	19,1	8,5	9,4
Głównie na rynek	40,9	5,4	35,5	77,7	89,9	86,6
W tym gospodarstwa powyżej 1 ha użytków rolnych						
RAZEM	100,0	100,0	100,0	100,0	100,0	100,0
w tym gospodarstwa produkujące:						
Wylącznie na własne potrzeby	6,5	19,9	6,0	1,7	0,8	1,1
Głównie na własne potrzeby	29,1	61,8	44,5	15,7	7,1	6,6
Głównie na rynek	63,4	14,6	49,5	82,5	92,0	92,2
W ODSETKACH WEDŁUG UDZIAŁU DOCHODÓW Z DZIAŁALNOŚCI ROLNICZEJ W DOCHODACH OGÓŁEM						
Ogółem						
OGÓŁEM	100,0	42,2	21,8	7,7	11,5	16,8
w tym gospodarstwa produkujące:						
Wylącznie na własne potrzeby	100,0	77,4	16,4	1,5	1,1	3,7
Głównie na własne potrzeby	100,0	62,8	27,5	3,6	2,4	3,8
Głównie na rynek	100,0	5,6	18,9	14,7	25,2	35,5
W tym gospodarstwa powyżej 1 ha użytków rolnych						
RAZEM	100,0	22,6	23,6	11,3	17,6	24,8
w tym gospodarstwa produkujące:						
Wylącznie na własne potrzeby	100,0	68,9	21,7	3,0	2,2	4,1
Głównie na własne potrzeby	100,0	48,0	36,1	6,1	4,3	5,6
Głównie na rynek	100,0	5,2	18,4	14,7	25,6	36,0

TABL. 8. GOSPODARSTWA INDYWIDUALNE WEDŁUG UDZIAŁU DOCHODÓW Z DZIAŁALNOŚCI ROLNICZEJ W DOCHODACH OGÓŁEM GOSPODARSTWA DOMOWEGO I SKALI SPRZEDAŻY

WYSZCZEGÓLNIENIE	Gospodarstwa uzyskujące dochody z działalności rolniczej					
	ogółem ^a	w % dochodów ogółem gospodarstwa domowego				
		poniżej 10	10–30	30–50	50–90	90–100
W LICZBACH BEZWZGLĘDNYCH						
OGÓŁEM	46605	16037	10826	4239	6389	9114
gospodarstwa o wartości sprzedaży:						
Poniżej 3 tys. zł	23471	14737	6448	838	552	896
3– 5	3785	708	1621	625	367	464
5– 15	8110	525	2169	1734	1834	1848
15– 25	3604	44	375	603	1301	1281
25– 50	3650	15	168	328	1368	1771
50–100	2463	5	33	88	707	1630
100 tys. zł i więcej	1522	3	12	23	260	1224
W ODSETKACH WEDŁUG SKALI SPRZEDAŻY						
OGÓŁEM	100,0	100,0	100,0	100,0	100,0	100,0
gospodarstwa o wartości sprzedaży:						
Poniżej 3 tys. zł	50,4	91,9	59,6	19,8	8,6	9,8
3– 5	8,1	4,4	15,0	14,7	5,7	5,1
5– 15	17,4	3,3	20,0	40,9	28,7	20,3
15– 25	7,7	0,3	3,5	14,2	20,4	14,1
25– 50	7,8	0,1	1,6	7,7	21,4	19,4
50–100	5,3	0,0	0,3	2,1	11,1	17,9
100 tys. zł i więcej	3,3	0,0	0,1	0,5	4,1	13,4
W ODSETKACH WEDŁUG UDZIAŁU DOCHODÓW Z DZIAŁALNOŚCI ROLNICZEJ						
OGÓŁEM	100,0	42,2	21,8	7,7	11,5	16,8
gospodarstwa o wartości sprzedaży:						
Poniżej 3 tys. zł	100,0	62,8	27,5	3,6	2,4	3,8
3– 5	100,0	18,7	42,8	16,5	9,7	12,3
5– 15	100,0	6,5	26,7	21,4	22,6	22,8
15– 25	100,0	1,2	10,4	16,7	36,1	35,5
25– 50	100,0	0,4	4,6	9,0	37,5	48,5
50–100	100,0	0,2	1,3	3,6	28,7	66,2
100 tys. zł i więcej	100,0	0,2	0,8	1,5	17,1	80,4

^a Realizujące produkcję towarową.

TABL. 9. TOWAROWA PRODUKCJA ROLNICZA W GOSPODARSTWACH ROLNYCH WEDŁUG CELU PRODUKCJI ROLNICZEJ

WYSZCZEGÓLNIENIE	Ogółem	W gospodarstwach według wskaźnika jakości użytków rolnych			
		poniżej 0,4	0,4–0,7	0,7–1,0	1,0 i więcej
GOSPODARSTWA REALIZUJĄCE PRODUKCJĘ TOWAROWĄ					
Ogółem					
OGÓLEM	46850	5429	8222	8816	24383
w tym gospodarstwa produkujące głównie na:					
Własne potrzeby	23476	3355	4074	3661	12386
Rynek	23367	2072	4146	5155	11994
W odsetkach					
OGÓLEM	100,0	11,6	17,5	18,8	52,0
w tym gospodarstwa produkujące głównie na:					
Własne potrzeby	100,0	14,3	17,4	15,6	52,8
Rynek	100,0	8,9	17,7	22,1	51,3
TOWAROWA PRODUKCJA ROLNICZA					
W milionach złotych					
OGÓLEM	1444,5	138,4	130,5	248,6	927,0
w tym gospodarstwa produkujące głównie na:					
Własne potrzeby	13,1	1,6	2,4	2,3	6,8
Rynek	1431,3	136,8	128,1	246,3	920,2
Na 1 gospodarstwo w zł					
OGÓLEM	30832	25491	15876	28193	38018
w tym gospodarstwa produkujące głównie na:					
Własne potrzeby	558	488	590	628	546
Rynek	61254	66000	30901	47770	76723
Na 1 ha użytków rolnych w zł					
OGÓLEM	2829	4701	2036	2537	2906
w tym gospodarstwa produkujące głównie na:					
Własne potrzeby	372	285	305	316	470
Rynek	3012	5771	2278	2716	3021
Na 1 pełnozatrudnionego w zł					
OGÓLEM	30654	27990	15246	25528	38819
w tym gospodarstwa produkujące głównie na:					
Własne potrzeby	1361	975	1146	1374	1619
Rynek	38175	41868	19816	30542	46712

TABL. 10. TOWAROWA PRODUKCJA ROLNICZA W GOSPODARSTWACH ROLNYCH WEDŁUG SKALI SPRZEDAŻY

WYSZCZEGÓLNIENIE	Ogółem	W gospodarstwach według wskaźnika jakości użytków rolnych			
		poniżej 0,4	0,4–0,7	0,7–1,0	1,0 i więcej
W MILIONACH ZŁOTYCH					
OGÓŁEM	1444,5	138,4	130,5	248,6	927,0
gospodarstwa o wartości sprzedaży:					
Poniżej 3 tys. zł	13,1	1,6	2,4	2,3	6,8
3– 5	12,9	1,6	2,5	2,7	6,2
5– 15	67,7	7,1	12,8	15,2	32,7
15– 25	66,6	5,4	12,4	14,0	34,8
25– 50	124,1	8,0	21,2	27,8	67,1
50–100	164,6	8,5	23,5	37,6	95,0
100 tys. zł i więcej	995,4	106,2	55,8	148,9	684,4
NA 1 GOSPODARSTWO w zł					
OGÓŁEM	30832	25491	15876	28193	38018
gospodarstwa o wartości sprzedaży:					
Poniżej 3 tys. zł	558	488	589	628	546
3– 5	3416	3416	3457	3404	3405
5– 15	8347	8207	8253	8315	8431
15– 25	18464	18452	18461	18553	18430
25– 50	33939	33283	33778	34087	34009
50–100	66700	64364	67083	67041	66688
100 tys. zł i więcej	572383	1154707	246973	374080	669053
NA 1 ha UŻYTKÓW ROLNYCH w zł					
OGÓŁEM	2829	4701	2036	2537	2906
gospodarstwa o wartości sprzedaży:					
Poniżej 3 tys. zł	372	285	305	316	470
3– 5	941	785	823	864	1104
5– 15	1277	1159	1193	1214	1378
15– 25	1766	1739	1685	1716	1823
25– 50	2150	1825	2115	2100	2230
50–100	2629	2576	2494	2517	2718
100 tys. zł i więcej	3975	21962	3551	3851	3580
NA 1 PEŁNOZATRUDNIONEGO w zł					
OGÓŁEM	30654	27990	15246	25528	38819
gospodarstwa o wartości sprzedaży:					
Poniżej 3 tys. zł	1361	976	1146	1374	1619
3– 5	4069	3394	3530	3775	4767
5– 15	7128	6129	6085	6799	8146
15– 25	12171	11370	10687	11868	13096
25– 50	19504	18531	17512	19021	20587
50–100	34219	32025	32144	33724	35201
100 tys. zł i więcej	121823	219416	100140	110303	118429

TABL. 11. WYBRANE WYDATKI PONIESIONE PRZEZ GOSPODARSTWA ROLNE^a NA CELE INWESTYCYJNE ORAZ NA BIEŻĄCĄ PRODUKCJĘ ROLNICZĄ

WYSZCZEGÓLNIENIE	Ogółem			
	ogółem w mln zł	na 1 ha użytków rolnych	na 1 gospodar- stwo	w % towarowej produkcji rolniczej
OGÓŁEM				
OGÓŁEM	965,0	1909	28256	68,0
w tym gospodarstwa produkujące głównie na:				
Własne potrzeby	55,1	1957	5603	613,2
Rynek	899,8	1904	40002	63,8
z ogółem gospodarstwa produkujące na rynek o wartości sprzedaży:				
3– 5 tys. zł	21,1	1575	6142	179,2
5– 15	75,4	1442	9741	116,2
15– 25	55,7	1490	15720	85,1
25– 50	90,2	1575	24959	73,6
50–100	117,4	1880	47868	71,8
100 tys. zł i więcej	540,0	2162	316350	55,0
NAKLADY INWESTYCYJNE				
RAZEM	326,1	867	17977	28,6
w tym gospodarstwa produkujące głównie na:				
Własne potrzeby	34,5	2447	8322	918,0
Rynek	284,0	790	21715	25,0
z razem gospodarstwa produkujące na rynek o wartości sprzedaży:				
3– 5 tys. zł	10,3	1676	6713	195,5
5– 15	29,4	1152	7811	92,1
15– 25	18,9	897	9498	51,2
25– 50	30,9	807	13050	38,1
50–100	43,3	870	22348	33,3
100 tys. zł i więcej	151,2	691	101556	17,7
WYDATKI NA BIEŻĄCĄ PRODUKCJĘ ROLNICZĄ				
RAZEM	639,0	1267	18848	45,0
w tym gospodarstwa produkujące głównie na:				
Własne potrzeby	20,6	752	2116	230,1
Rynek	615,9	1304	27425	43,7
z razem gospodarstwa produkujące na rynek o wartości sprzedaży:				
3– 5 tys. zł	10,8	807	3150	91,9
5– 15	46,0	882	5958	71,1
15– 25	36,9	986	10408	56,3
25– 50	59,4	1037	16430	48,4
50–100	74,0	1186	30220	45,3
100 tys. zł i więcej	388,8	1556	227897	39,6

a Gospodarstwa indywidualne powyżej 1 ha użytków rolnych oraz gospodarstwa osób prawnych i jednostek organizacyjnych niemających osobowości prawnej.

TABL. 12. **WAŻNIEJSZE NAKŁADY INWESTYCYJNE W GOSPODARSTWACH ROLNYCH^a WEDŁUG CELU PRODUKCJI ROLNICZEJ I SKALI SPRZEDAŻY**

WYSZCZEGÓLNIENIE	Ogółem			Na 1 ha użytków rolnych		
	ogółem	związane z działalnością rolniczą	związane z pozarolniczą działalnością gospodarczą	ogółem	związane z działalnością rolniczą	związane z pozarolniczą działalnością gospodarczą
	w mln zł			w zł		
OGÓŁEM						
OGÓŁEM	326,1	300,5	25,6	867	816	501
w tym gospodarstwa produkujące głównie na:						
Własne potrzeby	34,5	30,9	3,6	2447	2218	6820
Rynek	284,0	262,6	21,4	790	745	424
z ogółem gospodarstwa produkujące na rynek o wartości sprzedaży:						
3– 5 tys. zł	10,3	9,2	1,1	1676	1540	2550
5– 15	29,4	26,5	2,9	1152	1059	1830
15– 25	18,9	17,5	1,4	897	856	799
25– 50	30,9	29,1	1,8	807	776	716
50–100	43,3	40,0	3,3	870	818	697
100 tys. zł i więcej	151,2	140,2	11,0	691	654	278
NAKŁADY NA ŚRODKI TRWAŁE (ZAKUP)						
OGÓŁEM	167,4	142,1	25,3	637	584	621
w tym gospodarstwa produkujące głównie na:						
Własne potrzeby	8,4	4,8	3,6	1681	1046	8414
Rynek	157,2	136,1	21,1	611	571	525
z ogółem gospodarstwa produkujące na rynek o wartości sprzedaży:						
3– 5 tys. zł	2,7	1,6	1,1	2172	1740	2992
5– 15	8,9	6,1	2,8	1335	1096	2122
15– 25	6,9	5,6	1,3	950	900	904
25– 50	13,0	11,3	1,7	737	708	760
50–100	24,8	21,5	3,3	793	759	763
100 tys. zł i więcej	100,9	90,0	10,9	523	496	358
POZOSTAŁE WYDATKI INWESTYCYJNE						
OGÓŁEM	158,6	158,3	0,3	565	566	31
w tym gospodarstwa produkujące głównie na:						
Własne potrzeby	26,1	26,1	0,0	2207	2211	345
Rynek	126,7	126,4	0,3	475	476	26
z ogółem gospodarstwa produkujące na rynek o wartości sprzedaży:						
3– 5 tys. zł	7,6	7,6	0,0	1364	1378	174
5– 15	20,5	20,4	0,1	913	914	233
15– 25	11,9	11,9	0,0	675	677	73
25– 50	17,9	17,9	0,0	570	571	155
50–100	18,5	18,5	0,0	463	464	68
100 tys. zł i więcej	50,3	50,2	0,1	336	336	13

^a Gospodarstwa indywidualne powyżej 1 ha użytków rolnych oraz gospodarstwa osób prawnych i jednostek organizacyjnych niemających osobowości prawnej.

TABL. 13. WYBRANE WYDATKI PONIESIONE PRZEZ GOSPODARSTWA ROLNE^a NA BIEŻĄCĄ PRODUKCJĘ ROLNICZĄ WEDŁUG CELU PRODUKCJI ROLNICZEJ I SKALI SPRZEDAŻY

WYSZCZEGÓLNIENIE	Ogółem	W tym zakup materiałów i usług				
		razem	nawozy, wapno, środki ochrony roślin	pasze	paliwo	usługi rolnicze

W MILIONACH ZŁOTYCH

OGÓŁEM	639,0	614,5	283,2	144,0	138,5	48,8
w tym gospodarstwa produkujące głównie na:						
Własne potrzeby	20,6	20,1	8,3	2,0	4,1	5,7
Rynek	615,9	591,9	274,2	141,6	133,6	42,4
z ogółem gospodarstwa produkujące na rynek o wartości sprzedaży:						
3– 5 tys. zł	10,8	10,7	4,1	1,2	2,5	2,9
5– 15	46,0	45,6	18,6	6,0	11,9	9,2
15– 25	36,9	36,4	15,0	5,7	10,5	5,2
25– 50	59,4	58,0	25,7	11,4	15,5	5,4
50–100	74,0	71,9	33,7	16,6	17,9	3,7
100 tys. zł i więcej	388,8	369,3	177,2	100,7	75,4	16,0

NA 1 ha UŻYTKÓW ROLNYCH w zł

OGÓŁEM	1267	1219	571	407	290	171
w tym gospodarstwa produkujące głównie na:						
Własne potrzeby	752	737	328	185	258	287
Na rynek	1304	1253	587	415	291	162
z ogółem gospodarstwa produkujące na rynek o wartości sprzedaży:						
3– 5 tys. zł	807	803	321	185	252	296
5– 15	882	874	363	188	254	262
15– 25	986	974	404	208	291	243
25– 50	1037	1014	454	250	275	204
50–100	1186	1153	546	319	290	178
100 tys. zł i więcej	1556	1478	716	568	303	108

a Gospodarstwa indywidualne powyżej 1 ha użytków rolnych oraz gospodarstwa osób prawnych i jednostek organizacyjnych niemających osobowości prawnej.

TABL. 14. **ZADŁUŻENIE GOSPODARSTW ROLNYCH^a ORAZ SPŁATY KREDYTÓW I POŻYCZEK WEDŁUG CELU PRODUKCJI ROLNICZEJ**

WYSZCZEGÓLNIENIE	Ogółem w mln zł	Na 1 gospodarstwo	Na 1 ha użytków rolnych
		w zł	
ZADŁUŻENIE (stan w dniu 20 V 2002 r.)			
OGÓŁEM			
OGÓŁEM	422,0	49804	1306
gospodarstwa produkujące:			
Wyłącznie na własne potrzeby	1,3	9676	3825
Głównie na własne potrzeby	9,0	9671	1744
Głównie na rynek	411,6	55611	1296
W tym z tytułu kredytów:			
Inwestycyjnych			
RAZEM	183,2	50832	858
gospodarstwa produkujące:			
Wyłącznie na własne potrzeby	0,9	14915	6816
Głównie na własne potrzeby	5,4	18947	2153
Głównie na rynek	177,0	54235	839
Bieżących			
RAZEM	148,8	27070	613
gospodarstwa produkujące:			
Wyłącznie na własne potrzeby	0,3	5758	2050
Głównie na własne potrzeby	2,4	4514	623
Głównie na rynek	146,1	29716	612
SPŁATY KREDYTÓW I POŻYCZEK			
OGÓŁEM	167,3	20979	539
gospodarstwa produkujące:			
Wyłącznie na własne potrzeby	0,7	5338	1847
Głównie na własne potrzeby	4,8	5610	1151
Głównie na rynek	161,8	23135	529

a Gospodarstwa indywidualne powyżej 1 ha użytków rolnych oraz gospodarstwa osób prawnych i jednostek organizacyjnych niemających osobowości prawnej.

TABL. 15. **GOSPODARSTWA ROLNE^a OBCIĄŻONE ZADŁUŻENIEM WEDŁUG CELU PRODUKCJI ROLNICZEJ I SKALI SPRZEDAŻY**

Stan w dniu 20 V 2002

WYSZCZEGÓLNIENIE	Ogółem	Gospodarstwa według wysokości zadłużenia						
		poniżej 600 zł	600–1000	1000–2000	2000–4000	4000–15000	15000–50000	50000 zł i więcej
W LICZBACH BEZWZGLĘDNYCH								
OGÓLEM	8473	182	220	826	1805	2930	1511	999
gospodarstwa produkujące:								
Wyłącznie na własne potrzeby	139	12	11	33	21	37	21	4
Głównie na własne potrzeby	932	96	109	213	187	212	94	21
Głównie na rynek	7402	74	100	580	1597	2681	1396	974
z ogółem gospodarstwa produkujące na rynek o wartości sprzedaży:								
3– 5 tys. zł	458	12	40	135	129	99	33	10
5– 15	1693	36	42	313	651	481	132	38
15– 25	1195	12	11	77	452	482	133	28
25– 50	1509	8	5	34	276	811	311	64
50–100	1300	3	#	16	74	593	438	174
100 tys. zł i więcej	1247	3	–	5	15	215	349	660
W ODSETKACH								
OGÓLEM	100,0	2,1	2,6	9,7	21,3	34,6	17,8	11,8
gospodarstwa produkujące:								
Wyłącznie na własne potrzeby	100,0	8,6	7,9	23,7	15,1	26,6	15,1	2,9
Głównie na własne potrzeby	100,0	10,3	11,7	22,9	20,1	22,7	10,1	2,3
Głównie na rynek	100,0	1,0	1,4	7,8	21,6	36,2	18,9	13,2
z ogółem gospodarstwa produkujące na rynek o wartości sprzedaży:								
3– 5 tys. zł	100,0	2,6	8,7	29,5	28,2	21,6	7,2	2,2
5– 15	100,0	2,1	2,5	18,5	38,5	28,4	7,8	2,2
15– 25	100,0	1,0	0,9	6,4	37,8	40,3	11,1	2,3
25– 50	100,0	0,5	0,3	2,3	18,3	53,7	20,6	4,2
50–100	100,0	0,2	#	1,2	5,7	45,6	33,7	13,4
100 tys. zł i więcej	100,0	0,2	x	0,4	1,2	17,2	28	52,9

a Gospodarstwa indywidualne powyżej 1 ha użytków rolnych oraz gospodarstwa osób prawnych i jednostek organizacyjnych niemających osobowości prawnej.

TABL. 16. **GOSPODARSTWA ROLNE^a OBCIĄŻONE ZADŁUŻENIEM Z TYTUŁU KREDYTÓW INWESTYCYJNYCH WEDŁUG CELU PRODUKCJI ROLNICZEJ I SKALI SPRZEDAŻY**

Stan w dniu 20 V 2002

WYSZCZEGÓLNIENIE	Ogółem	Gospodarstwa według wysokości zadłużenia						
		poniżej 600 zł	600–1000	1000–2000	2000–4000	4000–15000	15000–50000	50000 zł i więcej
W LICZBACH BEZWZGLĘDNYCH								
OGÓŁEM	3604	46	42	222	556	1119	942	677
gospodarstwa produkujące:								
Wyłącznie na własne potrzeby	57	4	5	8	6	18	13	3
Głównie na własne potrzeby	284	18	15	36	48	96	56	15
Głównie na rynek	3263	24	22	178	502	1005	873	659
z ogółem gospodarstwa produkujące na rynek o wartości sprzedaży:								
3– 5 tys. zł	143	#	9	31	43	35	20	3
5– 15	533	11	6	86	186	151	69	24
15– 25	429	5	#	33	128	157	82	23
25– 50	623	3	4	14	90	308	163	41
50–100	687	#	#	12	42	245	276	110
100 tys. zł i więcej	848	#	#	#	13	109	263	458
W ODSETKACH								
OGÓŁEM	100,0	1,3	1,2	6,2	15,4	31,0	26,1	18,8
gospodarstwa produkujące:								
Wyłącznie na własne potrzeby	100,0	7,0	8,8	14,0	10,5	31,6	22,8	5,3
Głównie na własne potrzeby	100,0	6,3	5,3	12,7	16,9	33,8	19,7	5,3
Głównie na rynek	100,0	0,7	0,7	5,5	15,4	30,8	26,8	20,2
z ogółem gospodarstwa produkujące na rynek o wartości sprzedaży:								
3– 5 tys. zł	100,0	#	6,3	21,7	30,1	24,5	14,0	2,1
5– 15	100,0	2,1	1,1	16,1	34,9	28,3	12,9	4,5
15– 25	100,0	1,2	#	7,7	29,8	36,6	19,1	5,4
25– 50	100,0	0,5	0,6	2,2	14,4	49,4	26,2	6,6
50–100	100,0	#	#	1,7	6,1	35,7	40,2	16,0
100 tys. zł i więcej	100,0	#	#	#	1,5	12,9	31,0	54,0

a Gospodarstwa indywidualne powyżej 1 ha użytków rolnych oraz gospodarstwa osób prawnych i jednostek organizacyjnych niemających osobowości prawnej.

TABL. 17. **GOSPODARSTWA ROLNE^a OBCIĄŻONE ZADŁUŻENIEM Z TYTUŁU KREDYTÓW BIEŻĄCYCH WEDŁUG CELU PRODUKCJI ROLNICZEJ I SKALI SPRZEDAŻY**

Stan w dniu 20 V 2002

72

WYSZCZEGÓLNIENIE	Ogółem	Gospodarstwa według wysokości zadłużenia						50000 zł i więcej
		poniżej 600 zł	600–1000	1000–2000	2000–4000	4000–15000	15000–50000	
W LICZBACH BEZWZGLĘDNYCH								
OGÓŁEM	5497	143	152	642	1393	2183	650	334
gospodarstwa produkujące:								
Wyłącznie na własne potrzeby	58	#	5	15	14	17	5	#
Głównie na własne potrzeby	522	66	71	144	116	96	25	4
Głównie na rynek	4917	76	76	483	1263	2070	620	329
z ogółem gospodarstwa produkujące na rynek o wartości sprzedaży:								
3– 5 tys. zł	289	20	27	100	80	49	10	3
5– 15	1164	31	33	251	512	290	41	6
15– 25	804	11	11	65	365	314	37	#
25– 50	1038	9	4	42	234	637	103	9
50–100	829	4	#	16	60	572	154	22
100 tys. zł i więcej	793	#	–	9	12	208	275	288
W ODSETKACH								
OGÓŁEM	100,0	2,6	2,8	11,7	25,3	39,7	11,8	6,1
gospodarstwa produkujące:								
Wyłącznie na własne potrzeby	100,0	#	8,6	25,9	24,1	29,3	8,6	#
Głównie na własne potrzeby	100,0	12,6	13,6	27,6	22,2	18,4	4,8	0,8
Głównie na rynek	100,0	1,5	1,5	9,8	25,7	42,1	12,6	6,7
z ogółem gospodarstwa produkujące na rynek o wartości sprzedaży:								
3– 5 tys. zł	100,0	6,9	9,3	34,6	27,7	17,0	3,5	1,0
5– 15	100,0	2,7	2,8	21,6	44,0	24,9	3,5	0,5
15– 25	100,0	1,4	1,4	8,1	45,4	39,1	4,6	#
25– 50	100,0	0,9	0,4	4,0	22,5	61,4	9,9	0,9
50–100	100,0	0,5	#	1,9	7,2	69,0	18,6	2,7
100 tys. zł i więcej	100,0	#	x	1,1	1,5	26,2	34,7	36,3

a Gospodarstwa indywidualne powyżej 1 ha użytków rolnych oraz gospodarstwa osób prawnych i jednostek organizacyjnych niemających osobowości prawnej.

TABL. 18. **GOSPODARSTWA ROLNE^a SPŁACAJĄCE KREDYTY I POŻYCZKI WEDŁUG CELU PRODUKCJI ROLNICZEJ I SKALI SPRZEDAŻY**

WYSZCZEGÓLNIENIE	Ogółem	Gospodarstwa według wysokości zadłużenia						
		poniżej 600 zł	600–1000	1000–2000	2000–4000	4000–15000	15000–50000	50000 zł i więcej
W LICZBACH BEZWZGLĘDNYCH								
OGÓLEM	7974	270	201	875	2031	3167	1020	410
gospodarstwa produkujące:								
Wyłącznie na własne potrzeby	126	10	8	25	34	40	6	3
Głównie na własne potrzeby	853	82	84	200	240	208	26	13
Głównie na rynek	6995	178	109	650	1757	2919	988	394
z ogółem gospodarstwa produkujące na rynek o wartości sprzedaży:								
3– 5 tys. zł	434	26	29	129	149	83	15	3
5– 15	1593	59	31	333	701	417	45	7
15– 25	1129	33	15	95	479	460	40	7
25– 50	1447	28	17	56	304	894	138	10
50–100	1211	24	13	29	100	732	289	24
100 tys. zł i więcej	1181	8	4	8	24	333	461	343
W ODSETKACH								
OGÓLEM	100,0	3,4	2,5	11,0	25,5	39,7	12,8	5,1
gospodarstwa produkujące:								
Wyłącznie na własne potrzeby	100,0	7,9	6,3	19,8	27,0	31,7	4,8	2,4
Głównie na własne potrzeby	100,0	9,6	9,8	23,4	28,1	24,4	3,0	1,5
Głównie na rynek	100,0	2,5	1,6	9,3	25,1	41,7	14,1	5,6
z ogółem gospodarstwa produkujące na rynek o wartości sprzedaży:								
3– 5 tys. zł	100,0	6,0	6,7	29,7	34,3	19,1	3,5	0,7
5– 15	100,0	3,7	1,9	20,9	44,0	26,2	2,8	0,4
15– 25	100,0	2,9	1,3	8,4	42,4	40,7	3,5	0,6
25– 50	100,0	1,9	1,2	3,9	21,0	61,8	9,5	0,7
50–100	100,0	2,0	1,1	2,4	8,3	60,4	23,9	2,0
100 tys. zł i więcej	100,0	0,7	0,3	0,7	2,0	28,2	39,0	29,0

a Gospodarstwa indywidualne powyżej 1 ha użytków rolnych oraz gospodarstwa osób prawnych i jednostek organizacyjnych niemających osobowości prawnej.

TABL. 19. **ZADŁUŻENIE GOSPODARSTW TOWAROWYCH^a ORAZ SPŁATY KREDYTÓW I POŻYCZEK WEDŁUG SKALI SPRZEDAŻY**

WYSZCZEGÓLNIENIE	Ogółem w mln zł	Na 1 gospodar- stwo	Na 1 ha użytków rolnych	W % towarowej produkcji rolniczej
		w zł		
ZADŁUŻENIE (stan w dniu 20 V 2002)				
Ogółem				
OGÓŁEM	415,5	51837	1300	40,7
gospodarstwa o wartości sprzedaży:				
Poniżej 3 tys. zł	3,8	6261	1876	404,0
3– 5 tys. zł	3,9	8423	1770	243,1
5– 15	14,9	8796	1119	98,9
15– 25	10,7	8951	781	48,2
25– 50	21,9	14540	816	42,2
50–100	33,4	25694	929	37,7
100 tys. zł i więcej	326,8	262104	1449	38,9
W tym z tytułu kredytów: inwestycyjnych				
RAZEM	179,3	52074	848	24,7
gospodarstwa o wartości sprzedaży:				
Poniżej 3 tys. zł	2,3	12901	3634	829,4
3– 5 tys. zł	1,4	9821	2018	284,9
5– 15	6,7	12636	1517	141,9
15– 25	6,0	13979	1161	74,8
25– 50	12,0	19212	1043	55,1
50–100	20,7	30076	1032	43,9
100 tys. zł i więcej	130,2	153537	770	20,2
bieżących				
RAZEM	147,2	27889	613	19,8
gospodarstwa o wartości sprzedaży:				
Poniżej 3 tys. zł	1,1	2998	877	194,3
3– 5 tys. zł	1,3	4334	875	124,4
5– 15	5,6	4776	608	53,5
15– 25	4,0	4949	436	26,6
25– 50	7,9	7591	424	22,0
50–100	9,9	11989	438	17,5
100 tys. zł i więcej	117,5	148179	661	18,8
SPŁATY KREDYTÓW I POŻYCZEK				
RAZEM	164,2	21740	534	16,7
gospodarstwa o wartości sprzedaży:				
Poniżej 3 tys. zł	2,3	4222	1294	277,0
3– 5 tys. zł	1,7	3933	833	113,2
5– 15	6,7	4201	533	47,2
15– 25	5,9	5224	453	28,0
25– 50	11,1	7649	433	22,2
50–100	14,6	12023	432	17,6
100 tys. zł i więcej	121,9	103222	557	15,0

^a Gospodarstwa indywidualne powyżej 1 ha użytków rolnych oraz gospodarstwa osób prawnych i jednostek organizacyjnych niemających osobowości prawnej, realizujące produkcję towarową.

TABL. 20. **GOSPODARSTWA TOWAROWE^a OBCIĄŻONE ZADŁUŻENIEM WEDŁUG CELU PRODUKCJI ROLNICZEJ I SKALI SPRZEDAŻY**

WYSZCZEGÓLNIENIE	Ogółem	Gospodarstwa według udziału rocznych spłat kredytów i pożyczek w towarowej produkcji rolniczej					
		poniżej 5%	5–10	10–20	20–30	30–100	100% i więcej
W LICZBACH BEZWZGLĘDNYCH							
OGÓLEM	8015	241	719	1800	1322	2589	1344
gospodarstwa produkujące głównie na:							
Własne potrzeby	613	#	2	14	26	182	388
Rynek	7402	240	717	1786	1296	2407	956
z ogółem o wartości sprzedaży:							
3– 5 tys. zł	458	–	3	15	44	230	166
5– 15	1693	18	51	246	386	687	305
15– 25	1195	24	66	396	275	305	129
25– 50	1509	40	193	509	258	384	125
50–100	1300	72	230	358	168	363	109
100 tys. zł i więcej	1247	86	174	262	165	438	122
W ODSETKACH							
OGÓLEM	100,0	3,0	9,0	22,5	16,5	32,3	16,8
gospodarstwa produkujące głównie na:							
Własne potrzeby	100,0	#	0,3	2,3	4,2	29,7	63,3
Rynek	100,0	3,2	9,7	24,1	17,5	32,5	12,9
z ogółem o wartości sprzedaży:							
3– 5 tys. zł	100,0	x	0,7	3,3	9,6	50,2	36,2
5– 15	100,0	1,1	3,0	14,5	22,8	40,6	18,0
15– 25	100,0	2,0	5,5	33,1	23,0	25,5	10,8
25– 50	100,0	2,7	12,8	33,7	17,1	25,4	8,3
50–100	100,0	5,5	17,7	27,5	12,9	27,9	8,4
100 tys. zł i więcej	100,0	6,9	14,0	21,0	13,2	35,1	9,8

^a Gospodarstwa indywidualne powyżej 1 ha użytków rolnych oraz gospodarstwa osób prawnych i jednostek organizacyjnych niemających osobowości prawnej, realizujące produkcję towarową.

TABL. 21. **GOSPODARSTWA TOWAROWE^a SPŁACAJĄCE KREDYTY I POŻYCZKI WEDŁUG UDZIAŁU ROCZNYCH SPŁAT W TOWAROWEJ PRODUKCJI ROLNICZEJ, CELU PRODUKCJI ROLNICZEJ I SKALI SPRZEDAŻY**

WYSZCZEGÓLNIENIE	Ogółem	Gospodarstwa według udziału rocznych spłat kredytów i pożyczek w towarowej produkcji rolniczej					
		poniżej 3%	3–5	5–10	10–15	15–50	50% i więcej
W LICZBACH BEZWZGLĘDNYCH							
OGÓŁEM	7552	280	223	933	1285	3341	1490
gospodarstwa produkujące głównie na:							
Własne potrzeby	557	–	–	7	9	66	475
Rynek	6995	280	223	926	1276	3275	1015
z ogółem o wartości sprzedaży:							
3– 5 tys. zł	434	4	#	7	10	133	279
5– 15	1593	19	15	43	127	963	426
15– 25	1129	32	13	89	239	628	128
25– 50	1447	50	44	209	370	681	93
50–100	1211	71	58	286	294	455	47
100 tys. zł i więcej	1181	104	92	292	236	415	42
W ODSETKACH							
OGÓŁEM	100,0	3,7	3,0	12,4	17,0	44,2	19,7
gospodarstwa produkujące głównie na:							
Własne potrzeby	100,0	x	x	1,3	1,6	11,8	85,3
Rynek	100,0	4,0	3,2	13,2	18,2	46,8	14,5
z ogółem o wartości sprzedaży:							
3– 5 tys. zł	100,0	0,9	#	1,6	2,3	30,6	64,3
5– 15	100,0	1,2	0,9	2,7	8,0	60,5	26,7
15– 25	100,0	2,8	1,2	7,9	21,2	55,6	11,3
25– 50	100,0	3,5	3,0	14,4	25,6	47,1	6,4
50–100	100,0	5,9	4,8	23,6	24,3	37,6	3,9
100 tys. zł i więcej	100,0	8,8	7,8	24,7	20,0	35,1	3,6

^a Gospodarstwa indywidualne powyżej 1 ha użytków rolnych oraz gospodarstwa osób prawnych i jednostek organizacyjnych niemających osobowości prawnej, realizujące produkcję towarową.

TABL. 22. **GOSPODARSTWA ROLNE WEDŁUG KIERUNKU PRODUKCJI ROLNICZEJ**

WYSZCZEGÓLNIENIE	Gospodarstwa rolne według kierunku produkcji rolniczej				
	Ogółem	wyłącznie produkcja roślinna		wyłącznie produkcja zwierzęca	produkcja mieszana
		razem	w tym sadownictwo i warzywnictwo		
W LICZBACH BEZWZGLĘDNYCH					
OGÓŁEM	55834	19363	1712	1327	35144
Gospodarstwa o powierzchni użytków rolnych					
0– 1 ha	20494	10593	1464	1002	8899
1– 2	8464	3524	148	180	4760
2– 3	4328	1440	39	68	2820
3– 5	4932	1325	30	45	3562
5– 10	7539	1315	23	22	6202
10– 15	3846	435	4	5	3406
15– 20	1979	164	–	–	1815
20– 30	1994	153	3	#	1839
30– 50	1234	138	–	#	1095
50–100	641	125	–	#	514
100 ha i więcej	383	151	#	–	232
Gospodarstwa z użytkami rolnymi..	55448	19363	1712	941	35144
w tym:					
Własnymi	53243	18183	1595	887	34173
w poniżej 25 %	650	205	7	7	438
25– 50	1651	323	9	3	1325
50– 75	3152	407	12	7	2738
75–100	4036	436	8	8	3592
w 100 %	43754	16812	1559	862	26080
W całości dzierzawionymi	1978	1076	97	50	852
Gospodarstwa z użytkami rolnymi o wskaźniku jakości:					
poniżej 0,4	7022	2085	264	281	4656
0,4–0,7	10020	2780	294	248	6992
0,7–1,0	10121	3030	226	108	6983
1,0 i więcej	28285	11468	928	304	16513
Gospodarstwa, w których prowadzona jest rachunkowość rolna	1770	392	18	27	1351
Gospodarstwa według celu produkcji:					
produkujące wyłącznie na:					
Potrzeby własne	9060	3954	838	709	4397
produkujące głównie na:					
Potrzeby własne	23416	10843	807	509	12064
Rynek	23358	4566	67	109	18683

TABL. 22. **GOSPODARSTWA ROLNE WEDŁUG KIERUNKU PRODUKCJI ROLNICZEJ (cd.)**

WYSZCZEGÓLNIENIE	Gospodarstwa rolne według kierunku produkcji rolniczej				
	Ogółem	wyłącznie produkcja roślinna		wyłącznie produkcja zwierzęca	produkcja mieszana
		razem	w tym sadownictwo i warzywnictwo		

W LICZBACH BEZWZGLĘDNYCH (cd.)

Gospodarstwa, w których osoba kierująca posiada wykształcenie rolnicze	23940	6062	240	204	17674
Wyższe rolnicze	603	336	22	7	260
Policealne rolnicze	144	62	5	#	81
Średnie zawodowe	3845	1369	62	23	2453
Zasadnicze zawodowe	4894	935	32	30	3929
Kurs rolniczy	14454	3360	119	143	10951
Gospodarstwa z powierzchnią:					
Użytków rolnych	55448	19363	1712	941	35144
gruntów ornych	53603	18268	965	670	34665
pod zasiewami	52338	17813	633	–	34525
odłogów	5288	2011	407	484	2793
ugorów	2941	1089	175	199	1653
sądów	5467	2656	1219	–	2811
łąk trwałych	26992	5662	401	418	20912
pastwisk trwałych	6256	659	40	50	5547
Lasów i gruntów leśnych	6815	1246	75	68	5501
Pozostałych gruntów	53405	17442	1512	1081	34882
Gospodarstwa prowadzące uprawę ogółem	52338	17813	633	–	34525
w tym:					
Zbóż	44043	12309	–	–	31734
Strączkowych jadalnych	255	114	–	–	141
Ziemniaków	34639	8732	–	–	25907
Roślin przemysłowych	7450	1466	–	–	5984
w tym:					
buraków cukrowych	4204	392	–	–	3812
rzepaku	4883	1215	–	–	3668
Warzyw gruntowych	12600	5167	633	–	7433
Warzyw pod osłonami	528	332	–	–	196
Truskawek	2754	1285	–	–	1469

TABL. 22. **GOSPODARSTWA ROLNE WEDŁUG KIERUNKU PRODUKCJI ROLNICZEJ (dok.)**

WYSZCZEGÓLNIENIE	Gospodarstwa rolne według kierunku produkcji rolniczej				
	Ogółem	wyłącznie produkcja roślinna		wyłącznie produkcja zwierzęca	produkcja mieszana
		razem	w tym sadownictwo i warzywnictwo		

W LICZBACH BEZWZGLĘDNYCH (dok.)

Gospodarstwa utrzymujące zwierzęta ogółem	36471	–	–	1327	35144
w tym:					
Bydło	14557	–	–	121	14436
w tym krowy	12446	–	–	87	12359
Trzoda chlewna	19990	–	–	129	19861
w tym lochy	12991	–	–	54	12937
Owce	272	–	–	19	253
Kozy	2189	–	–	102	2087
Drób kurzy	28658	–	–	943	27715
Konie	1439	–	–	58	1381
Gospodarstwa posiadające ciągniki					
Do 15 kW	25987	3983	79	154	21850
15– 25	1446	257	13	18	1171
25– 40	6978	776	15	38	6164
40– 60	11258	1428	24	58	9772
60–100	11065	1500	25	40	9525
100 kW i więcej	3771	518	5	8	3245

W HEKTARACH

Powierzchnia gruntów ogółem	562094	132515	15674	1684	427894
Użytki rolne	532330	124678	14448	1272	406381
grunty orne	472540	111327	9097	803	360410
grunty pod zasiewami	452118	97709	106	–	354409
odłogi	16078	11694	8862	584	3800
ugory	4344	1924	128	218	2202
sady	1733	1004	387	–	730
łąki trwałe	46946	10339	4252	437	36170
pastwiska trwałe	11112	2009	713	32	9071
Lasy i grunty leśne	9619	2077	452	82	7460
Pozostałe grunty	20144	5761	774	331	14053
Średnia powierzchnia gruntów ogółem w 1 gospodarstwie	10,07	6,84	9,16	1,27	12,18
w tym użytków rolnych	9,53	6,44	8,44	0,96	11,56