



**100 LAT  
GŁÓWNEGO URZĘDU  
STATYSTYCZNEGO**

**1918 - 2018**

## Historia Spisów Ludności

Pierwsze informacje liczbowe o ludności polskiej:

XII w. – kronika Galla Anonima i bulle papieskie

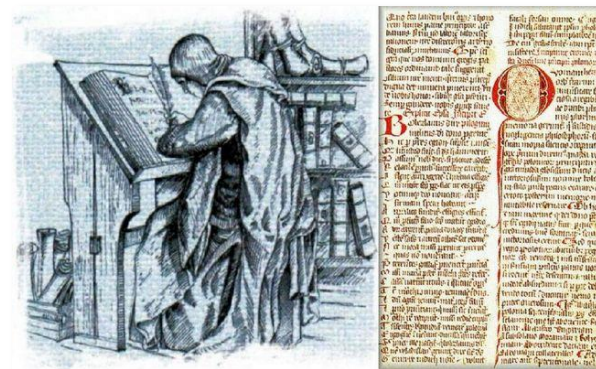
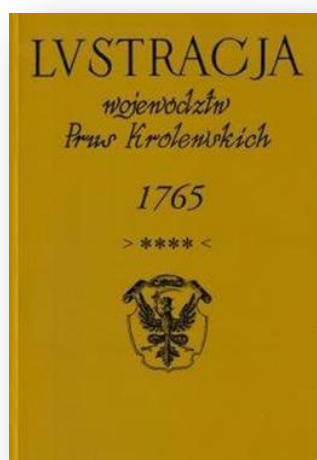
XV w. – księgi biskupie

XVI w. – rejestry podatkowe i lustracje królewskich ziem

1789 r. – pierwszy ogólnokrajowy spis ludności pod nazwą „Lustracja dymów i podanie ludności”



Fryderyk Józef Moszyński



# Statystyka dawniej

## Spisy ludności pod zaborami:

1808 i 1810 – w Księstwie Warszawskim

1827 i 1897 – w Królestwie Polskim

od 1857 do 1910 – w Galicji (co 10 lat)

od 1871 do 1910 – w zaborze pruskim (co 5 lat)



Herb Królestwa Polskiego



Herb Księstwa Warszawskiego

## Główny Urząd Statystyczny powołany został do życia Reskryptem Rady Regencyjnej z dnia 13 lipca 1918 r.

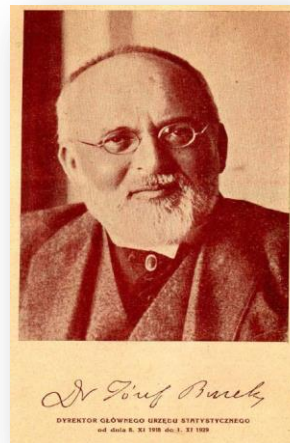


Fot. Pierwsza siedziba GUS w latach 1918 – 1919 przy ul. Jasnej 10 w Warszawie

1945 r. – reaktywacja GUS jako naczelnego organu statystyki państwowej  
 1948 r. – powołanie w urzędach wojewódzkich i miastach wydzielonych inspektoratów statystycznych

Na przestrzeni 100 lat istnienia Głównego Urzędu Statystycznego funkcję Prezesa pełniło 14 osób:

1. Józef Buzek (1918–1929)
2. Edward Szturm de Sztrem (1929–1939)
3. Stefan Szulc (1945–1949)
4. Zygmunt Padowicz (1949–1965)
5. Wincenty Kawalec (1965–1972)
6. Stanisław Kuziński (1972–1980)
7. Wiesław Sadowski (1980–1989)
8. Franciszek Kubiczek (1989–1991)
9. Bohdan Wyżnikiewicz (1991–1992)
10. Józef Oleński (1992–1995)
11. Tadeusz Toczyński (1996–2006)
12. Józef Oleński (2006–2011)
13. Janusz Witkowski (2011–2016)
14. Dominik Rozkrut (2016– nadal)



Pierwszy Prezes GUS  
– Józef Buzek



Urzędujący Prezes GUS  
– Dominik Rozkrut

- W 1923 r. pracowało w GUS ogółem 1316 osób, w tym 800 pracowników stanowili okresowo zatrudnieni przy opracowaniu spisu powszechnego ludności.
- W końcu lat 20-stych liczba stałych pracowników GUS wynosiła ok. 400 osób.
- Okresowy wzrost zatrudnienia nastąpił w latach 1931–1935 w związku z opracowaniem wyników Drugiego Spisu Powszechnego Ludności 1931 r. Pod koniec lat 30-stych XX wieku liczba stałych pracowników GUS wynosiła ok. 500–600 osób, łącznie z pracownikami Wydziału Spisów Powszechnych. Nie było wówczas żadnych służb terenowych statystyki.

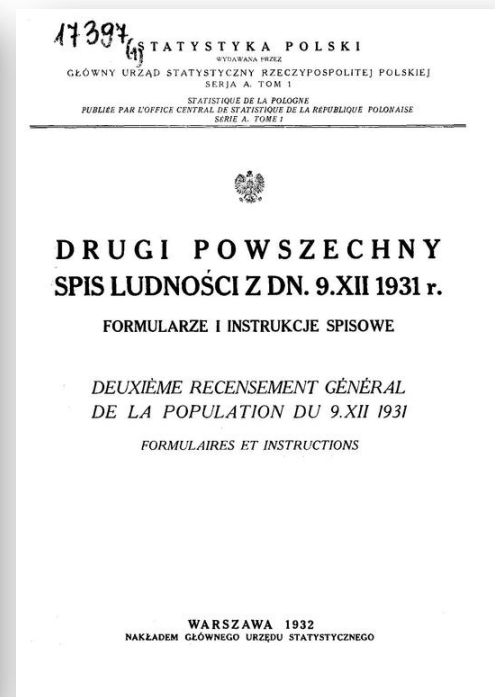


Fot. Fotografia zbiorowa 72 pracowników GUS wykonana 2 grudnia 1923 r.

## Spisy ludności w Polsce:

1921 r. – pierwszy Powszechny  
Spis Ludności na obszarze  
Rzeczypospolitej Polskiej

Kolejne spisy: 1931, 1950, 1960,  
1970, 1978, 1988, 2002, 2011



## Techniki przetwarzania danych stosowane w spisach powszechnych

1970 r. – tabulator T5M – urządzenie liczące i wspomagające obliczenia za pomocą dziurkarek na kartach perforowanych



1978 r. – automat obrachunkowy Celatron-8205Z – drukarka mozaikowa





## Techniki przetwarzania danych stosowane w spisach powszechnych (cd.)

1988 r. – Komputer MERA 9150 – dane nagrywane na taśmach magnetycznych



1996 r. – system operacyjny UNIX, dane z formularzy papierowych wprowadzane na stanowiskach komputerowych



2002 r. – formularze papierowe skanowane optycznie, kontrola logiczna i graficzna na komputerach z systemami operacyjnymi Windows



## Techniki przetwarzania danych stosowane w spisach powszechnych (dok.)

2010 r. i 2011 r. – forma elektroniczna:

CAII

*Computer  
Assisted  
Internet  
Interview*



CATI

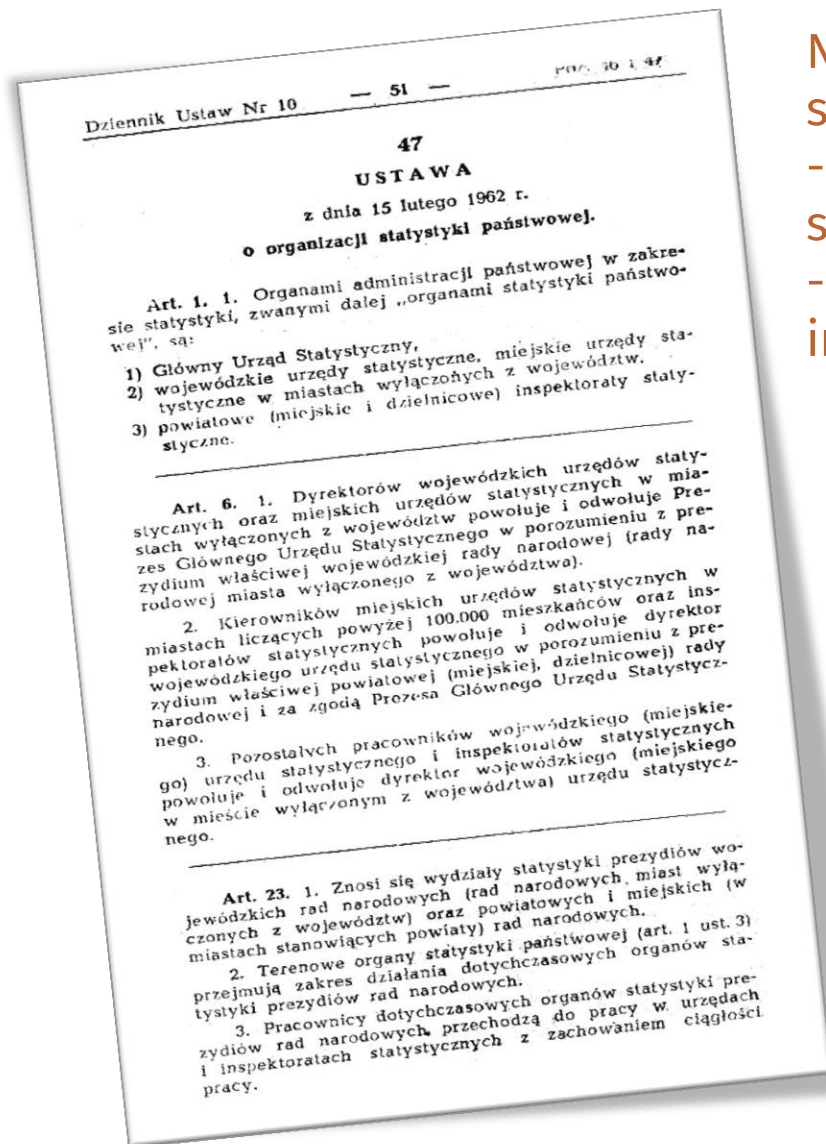
*Computer Assisted  
Telephone Interview*



CAPI

*Computer  
Assisted  
Personal  
Interview*





Na mocy ustawy z dnia 15.02.1962 r. o organizacji statystyki państwowej utworzenie:

- wojewódzkich i miejskich urzędów statystycznych
- powiatowych (miejskich i dzielnicowych) inspektoratów statystycznych



## Wpływ reform administracyjnych na zmiany organizacyjne służb statystycznych

1975 r. – utworzenie 49 wojewódzkich  
urzędów statystycznych



1999 r. – utworzenie 16 urzędów  
statystycznych



Podstawę prawną działalności stanowi ustawa z dnia 29 czerwca 1995 r. o statystyce publicznej (Dz. U. 2016 r. poz. 1068 z późn. zm.). Ustawa określa zasady i tworzy podstawy rzetelnego, obiektywnego, profesjonalnego i niezależnego prowadzenia badań statystycznych, których wyniki mają charakter oficjalnych danych statystycznych oraz ustala organizację i tryb prowadzenia tych badań i zakres związanych z nimi obowiązków.

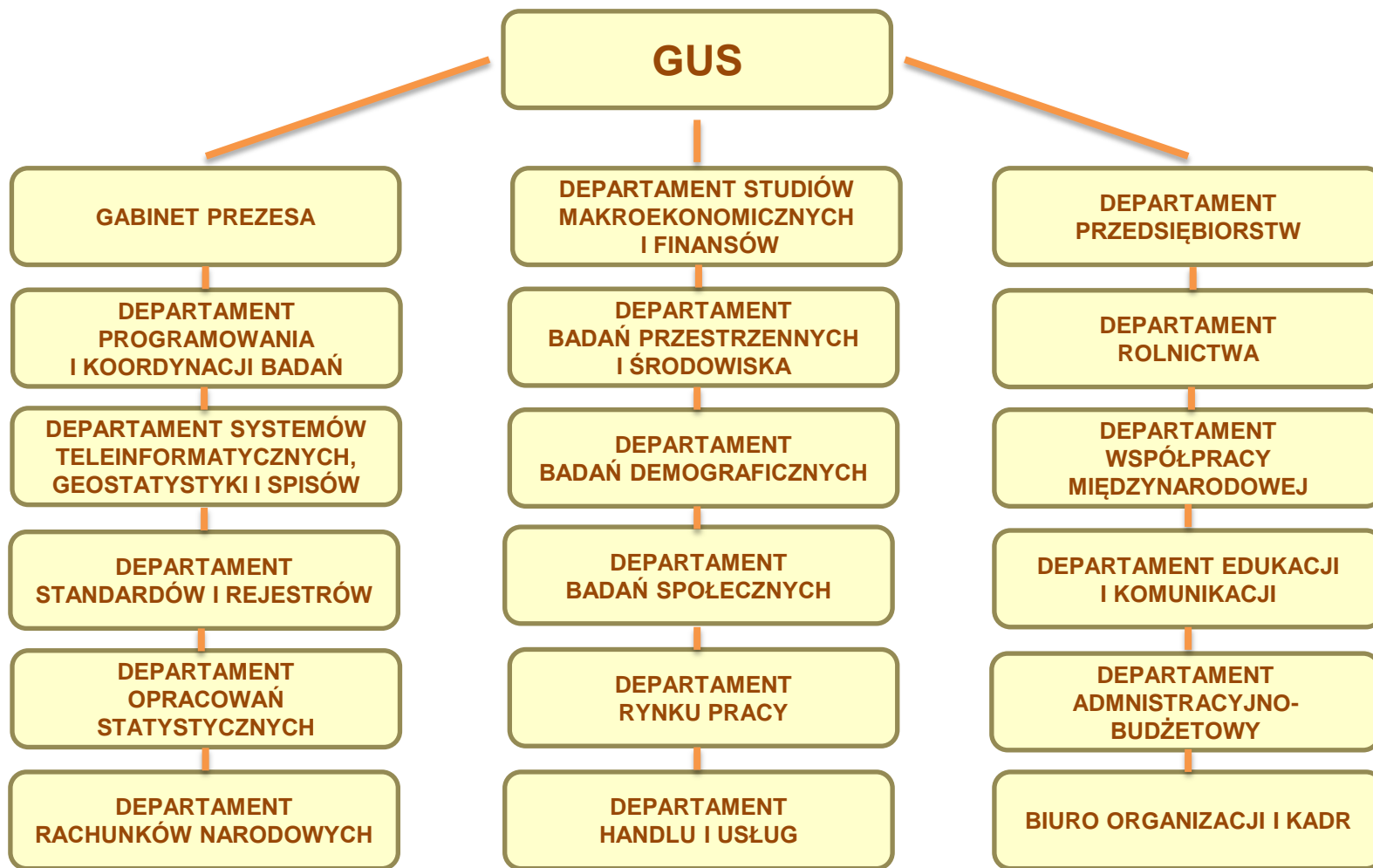
Służby statystyki publicznej stanowią:

- Prezes Głównego Urzędu Statystycznego,
- dyrektorzy urzędów statystycznych,
- jednostki obsługi statystyki publicznej utworzone na podstawie art. 27 ustawy z dnia 29 czerwca 1995 r. o statystyce publicznej.



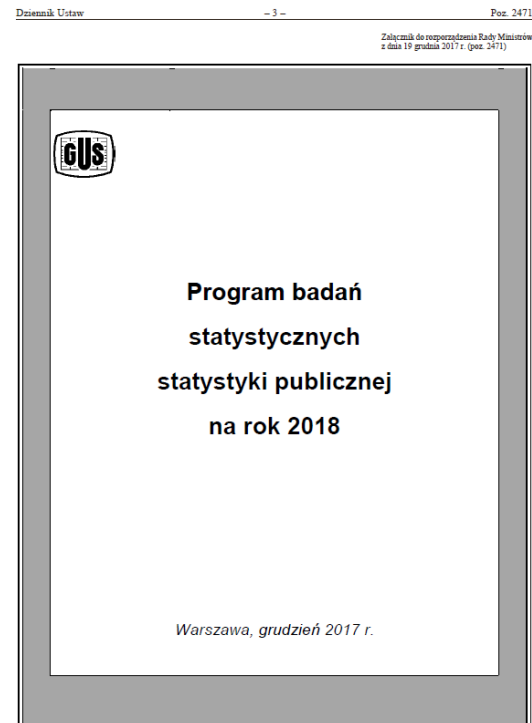
# Główny Urząd Statystyczny - obecnie

W skład Głównego Urzędu Statystycznego  
wchodzi 18 komórek organizacyjnych:



Stosownie do art. 25 ustawy o statystyce publicznej jednym z zadań Prezesa GUS jest rozpoznawanie zapotrzebowania na informacje i analizy statystyczne oraz przygotowywanie na tej podstawie projektów rocznych programów badań statystycznych statystyki publicznej.

Przygotowywany corocznie projekt rozporządzenia oraz załącznik zawierający wzory formularzy ujętych w programie badań statystycznych statystyki publicznej Prezes GUS zobowiązany jest przedłożyć do podpisu Prezesowi Rady Ministrów.



Od 1 stycznia 2009 r. w statystyce publicznej obowiązuje nowa organizacja prac wynikająca z wprowadzenia specjalizacji urzędów statystycznych. Polega ona na przypisaniu poszczególnym urządzą realizacji wskazanych badań z terenu całego kraju. Przeszła zatem obowiązywać dotychczasowa zasada zbierania przez urzędy wszystkich rodzajów sprawozdań tylko z obszaru danego województwa.

Wraz z wprowadzeniem specjalizacji urzędów za obowiązkową formę przekazywania danych przyjęto drogę elektroniczną poprzez Portal Sprawozdawczy.

A screenshot of the GUS Portal Sprawozdawczy login page. The page has a dark green header with the GUS logo and the text 'PORTAL SPRAWOZDAWCZY'. The main content area is white and contains a login form titled 'Logowanie'. Below the title, there is a small paragraph of text. The form has two input fields: 'ID' and 'Hasło', followed by a 'Zaloguj' button. Below the form, there is a section titled 'Informacje dodatkowe' with a list of links. At the bottom, there is a small text line: 'Zaliczono realizację 10/01/09 14:10:00'.



## Działalność publikacyjna

Publikacje Głównego Urzędu Statystycznego są udostępniane w formie papierowej oraz na Portalu Informacyjnym GUS w formie elektronicznej. Alfabetyczny spis tytułów i wyszukiwarka (uwzględniająca zakresy tematyczne publikacji) w przejrzysty sposób prezentują bieżące i archiwalne pozycje wydawnicze z różnych dziedzin.

Każdego roku GUS wydaje kilkadziesiąt publikacji.  
Do podstawowych pozycji publikacyjnych należą:

### Rocznik Statystyczny Rzeczypospolitej Polskiej



### Mały Rocznik Statystyczny Polski



### Biuletyn Statystyczny



Dostępne na stronie internetowej GUS [www.stat.gov.pl](http://www.stat.gov.pl)  
podstawowe bazy, banki i systemy z danymi statystycznymi:

