



**ROLNICTWO
W WOJEWÓDZTWIE OPOLSKIM
W 2006 R.**

Opracowanie publikacji: Wydział Statystyki Gospodarczej US
pod kierunkiem: Danuty Boczar

Redakcja merytoryczna: Małgorzata Bożek, Anna Jaworska, Joanna Strzelbicka,
Teresa Waldera
pod kierownictwem: Janiny Kuźmickiej

Grafika i skład komputerowy: Jolanta Bardoń

*Publikacja dostępna na CD-ROM
i stronie internetowej US: www.stat.gov.pl/urzedy/opole*

SPIS TREŚCI

| | Str. |
|---|----------|
| UWAGI METODYCZNE | 5 |
| UWAGI ANALITYCZNE | 7 |
| Użytkowanie gruntów | 7 |
| Odłogi i ugory | 8 |
| Powierzchnia, plony i zbiory roślin uprawnych | 9 |
| Uprawy pastewne | 15 |
| Produkcja ogrodnicza | 18 |
| Zwierzęta gospodarskie | 21 |
| Skup i ceny produktów rolnych | 24 |

SPIS TABLIC

| | Tabl. | Str. |
|---|-------|------|
| Użytkowanie gruntów według siedziby użytkownika w 2006 r. | 1 | 27 |
| Powierzchnia odlogów i ugorów na gruntach ornych według siedziby użytkownika (2005, 2006) | 2 | 27 |
| Produkcja ziemiopłodów rolnych w 2006 r. | 3 | 28 |
| Powierzchnia i zbiory warzyw gruntowych (2005, 2006) | 4 | 32 |
| Powierzchnia i zbiory drzew owocowych (2005, 2006) | 5 | 32 |
| Powierzchnia i zbiory owoców jagodowych (2005, 2006) | 6 | 32 |
| Zużycie nawozów mineralnych lub chemicznych oraz wapniowych w przeliczeniu na czysty składnik (2004/05, 2005/06) | 7 | 33 |
| Produkcja ważniejszych produktów zwierzęcych (2004, 2005) | 8 | 33 |
| Zwierzęta gospodarskie według użytkowników (2005, 2006) | 9 | 34 |
| Wartość skupu produktów rolnych (ceny bieżące) (2005, 2006) | 10 | 39 |
| Skup ważniejszych produktów rolnych (2005, 2006) | 11 | 41 |
| Skup zbóż i ziemniaków w latach gospodarczych (2004/05, 2005/06) | 12 | 44 |
| Przeciętne ceny skupu ważniejszych produktów rolnych (2005, 2006) | 13 | 44 |

OBJAŚNIENIA ZNAKÓW UMOWNYCH

Kreska (–) – zjawisko nie wystąpiło.

Zero: (0) – zjawisko istniało w wielkości mniejszej od 0,5;

(0,0) – zjawisko istniało w wielkości mniejszej od 0,05.

Znak x – wypełnienie pozycji jest niemożliwe lub niecelowe.

Znak * – dane zostały zmienione w stosunku do już opublikowanych.

„W tym” – oznacza, że nie podaje się wszystkich składników sumy.

WAŻNIEJSZE SKRÓTY

zł = złoty

tys. = tysiąc

mln = milion

ha = hektar

dt = decytona (kwintal)

kg = kilogram

t = tona

l = litr

hl = hektolitr

szt = sztuk

sd = sztuka duża

wbc = w wadze poubojowej ciepłej

pkt = punkt

pólr. = półrocze

r. = rok

cd. = ciąg dalszy

dok. = dokończenie

tabl. = tablica

PKD = Polska Klasyfikacja Działalności

Przy publikowaniu danych US – prosimy o podanie źródła

UWAGI METODYCZNE

I. Uwagi ogólne

1. Publikacja zawiera podstawowe dane o użytkowaniu gruntów, produkcji głównych ziemiopłodów rolnych, warzyw i owoców, upraw pastewnych, o zużyciu nawozów mineralnych lub chemicznych oraz wapniowych, o pogłowie zwierząt gospodarskich oraz o skupie i cenach produktów rolnych.

2. Dane zawarte w niniejszej publikacji opracowano na podstawie:

- uogólnionych wyników reprezentacyjnego badania użytkowania gruntów, powierzchni zasiewów i pogłowie zwierząt gospodarskich (kwestionariusz R-CzSR), przeprowadzanego w czerwcu w gospodarstwach indywidualnych,
- uogólnionych wyników reprezentacyjnych badań przeprowadzanych w gospodarstwach indywidualnych:
 - w czerwcu i w grudniu badania pogłowie bydła, owiec i drobiu,
 - w kwietniu, sierpniu i w grudniu badania trzody chlewnej,
- sprawozdań statystycznych z zakresu użytkowania gruntów i powierzchni zasiewów oraz pogłowie zwierząt gospodarskich z gospodarstw państwowych, spółdzielczych i spółek sektora publicznego i prywatnego,
- sprawozdań statystycznych o skupie produktów rolnych, a także o zużyciu i zapasach nawozów mineralnych lub chemicznych oraz wapniowych,
- szacunków i ocen prowadzonych przez rzeczoznawców szczebla terenowego.

3. Dane zostały ujęte według sektorów własności (publiczny i prywatny).

Do **sektora publicznego** zaliczono gospodarstwa własności państwowej (Skarbu Państwa i państwowych osób prawnych), gospodarstwa będące własnością samorządową (gmin) oraz gospodarstwa stanowiące własność mieszaną (spółki z przewagą mienia państwowego).

W **sektorze prywatnym** podstawowymi formami są: własność prywatna krajowa (gospodarstwa indywidualne, gospodarstwa spółdzielcze i spółki prywatne), własność zagraniczna i własność mieszana.

4. Lata gospodarcze obejmują okres od 1 VII do 30 VI (np. rok gospodarczy 2005/06 dotyczy okresu od 1 VII 2005 r. do 30 VI 2006 r.).

5. Do przeliczeń wyników produkcji na jednostkę powierzchni przyjęto użytki rolne rozliczane według siedziby użytkownika gospodarstwa – stan w czerwcu.

6. Ze względu na elektroniczną technikę przetwarzania danych, w niektórych przypadkach sumy składników mogą się różnić od podanych wielkości „ogółem”.

II. Ważniejsze definicje

1. **Gospodarstwo rolne** oznacza grunty rolne wraz z gruntami leśnymi, budynkami lub ich częściami, urządzeniami i inwentarzem, jeżeli stanowią lub mogą stanowić zorganizowaną całość gospodarczą oraz prawami i obowiązkami związanymi z prowadzeniem gospodarstwa rolnego.

Za **gospodarstwo indywidualne**, uważa się:

- gospodarstwo rolne o powierzchni użytków rolnych od 0,1 ha prowadzone przez rolników na gruntach własnych i niewłasnych,
- właścicieli zwierząt gospodarskich nie posiadających użytków rolnych lub posiadających użytki rolne o powierzchni mniejszej niż 0,1 ha.

2. Do **ogólnej powierzchni gruntów** gospodarstwa zaliczono wszystkie bez wyjątku grunty wchodzące w skład gospodarstwa, a więc wszystkie grunty użytkowane rolniczo (grunty orne, sady, łąki i pastwiska), wszystkie związane z nimi grunty użytkowane nierolniczo, jak lasy, podwórza, grunty pod zabudowaniami lub przeznaczone pod zabudowę, ogrody ozdobne, grunty pod wodami, drogi, torfowiska, kamieniołomy, żwirownie itp. oraz nieużytki, niezależnie od tytułu władania (własne, dzierżawione na zasadzie umowy i bezumownie, użytkowane z innego tytułu).

3. Do **użytków rolnych** zalicza się: grunty orne, sady, łąki i pastwiska.

Grunty orne to grunty w uprawie, tj. pod zasiewami wraz z ogrodami przydomowymi oraz odłogi i ugory. Za **grunty orne w uprawie** uważa się grunty zasiane lub zasadzone ziemiopłodami rolnymi lub ogrodniczymi, plantacje wikliny i chmielu, powierzchnie szklarni, inspektów, namiotów foliowych oraz powierzchnię mniejszą od 10 arów zasadzoną drzewami owocowymi i krzewami owocowymi. Do **odlogów** zalicza się powierzchnie gruntów ornych nie dające plonów, które co najmniej przez dwa lata nie były uprawiane, natomiast do **ugorów** – powierzchnie, które w danym roku były przejściowo nie obsiane (nieużytkowane rolniczo).

Do **sadów** zalicza się grunty o powierzchni nie mniejszej niż 10 arów zasadzone drzewami i krzewami owocowymi.

Do **łąk i pastwisk** trwałych, zalicza się grunty pokryte trwale trawami, natomiast nie zalicza się gruntów ornych obsianych trawami w ramach płodozmianu. Łąki trwałe są to grunty pokryte trawami z zasady koszone. Pastwiska trwałe są to grunty pokryte trawami, które z zasady nie są koszone, lecz wypasane.

4. Do **lasów i gruntów leśnych** zalicza się powierzchnię zalesioną, powierzchnię przejściowo pozbawioną drzewostanu oraz grunty związane z gospodarką leśną. Do **powierzchni zalesionej** zalicza się grunty pokryte uprawami leśnymi, młodnikami i drzewostanami starszymi oraz plantacjami topoli i innymi gatunkami drzew szybko rosnących prowadzonymi na gruntach leśnych. Do **powierzchni przejściowo pozbawionej drzewostanu** zalicza się zręby, halizny, płazowiny i plantacje choinkowe prowadzone na gruntach leśnych oraz wylesienia powstałe na skutek oddziaływania emisji przemysłowych.

5. Do **powierzchni pozostałych gruntów** wlicza się grunty będące pod zabudowaniami, podwórzami, placami, ogrodami ozdobnymi, pod drogami, powierzchnię wód śródlądowych, rowów melioracyjnych, powierzchnię porośniętą wikliną w stanie naturalnym, powierzchnię innych gruntów użytkowych (torfowiska, żwirownie) oraz powierzchnię gruntów odłogowanych, która w ciągu najbliższych 2-3 lat nie będzie włączona do użytkowania oraz nieużytków.

6. Dane o **produkcji, plonach i skupie** zbóż, strączkowych i oleistych dotyczą ziarna. Dane dotyczące **zbóż** obejmują: zboża podstawowe, mieszanki zbożowe, kukurydzę na ziarno, grykę, proso i inne zbożowe. Dane dotyczące **zbóż podstawowych**, tj. pszenicy, żyta, jęczmienia, owsa i pszenżyta – jeśli nie zaznaczono inaczej – nie obejmują mieszanek zbożowych.

7. **Skup produktów rolnych** obejmuje ilości i wartości produktów rolnych (roślinnych i zwierzęcych) skupionych przez podmioty gospodarcze bezpośrednio od producentów.

UWAGI ANALITYCZNE

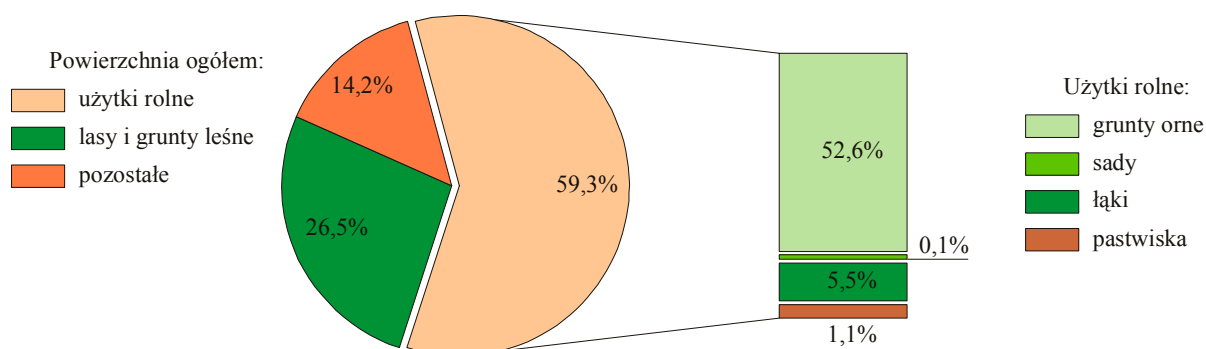
UŻYTKOWANIE GRUNTÓW

Województwo opolskie zajmuje obszar 941,2 tys. ha i w 2006 r. 604,0 tys. ha (tj. 64,2 % ogólnej powierzchni) stanowiły grunty sektora prywatnego. W stosunku do 2005 r. powierzchnia gruntów sektora prywatnego wzrosła o 2,1 %, a sektora publicznego zmniejszyła się o 3,5 %, (w kraju zwiększyła się o 0,4 % w sektorze prywatnym, a zmniejszyła się o 0,8 % w sektorze publicznym).

Z ogólnej powierzchni województwa **według granic administracyjnych** ponad połowę (58,7 %) stanowiły użytki rolne (w kraju – 51,0 %), lasy i grunty leśne – 27,1 % (w kraju – 29,4 %), a pozostałe grunty – 14,2 % (w kraju – 19,6 %). W porównaniu z rokiem poprzednim powierzchnia użytków rolnych zwiększyła się o 1,3 pkt, pozostałych gruntów zmniejszyła się o 1,3 pkt, a powierzchnia lasów i gruntów leśnych nie uległa zmianie.

STRUKTURA UŻYTKOWANIA GRUNTÓW^a W 2006 r.

Stan w czerwcu



^a Według siedziby użytkownika.

W 2006 r. ogólna powierzchnia gospodarstw rolnych stanowiła 63,6 % ogólnej powierzchni w województwie opolskim **według siedziby użytkownika** i wynosiła 598,6 tys. ha. W stosunku do 2005 r. powierzchnia ta zwiększyła się o 1,5 %, a w kraju utrzymała się na tym samym poziomie. Grunty należące do gospodarstw rolnych sektora prywatnego stanowiły 92,6 % ogólnej powierzchni gospodarstw rolnych i zwiększyły się o 2,6 % w porównaniu z 2005 r. (w kraju o 0,2 %).

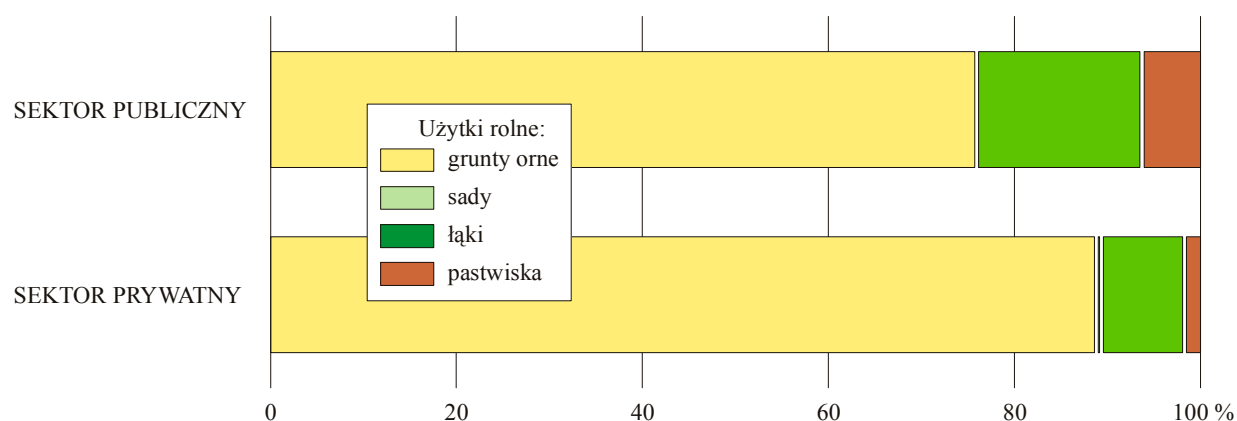
Natomiast zmniejszyła się powierzchnia gruntów sektora publicznego w województwie jak i w kraju odpowiednio: o 10,1 % i o 4,3 %.

Powierzchnia użytków rolnych w gospodarstwach rolnych wynosiła 565,8 tys. ha i wzrosła o 2,2 % w porównaniu z 2005 r. Grunty orne zajmowały 502,5 tys. ha, tj. o 2,2 % więcej niż w poprzednim roku i stanowiły 88,8 % powierzchni użytków rolnych oraz 53,4 % powierzchni ogólnej w województwie. W kraju wzrosła powierzchnia użytków rolnych i gruntów ornych odpowiednio: o 0,3 % i o 1,9 %.

Powierzchnia trwałych użytków zielonych wzrosła o 2,5 %, a jej udział w powierzchni użytków rolnych oraz w powierzchni ogólnej w województwie wynosił odpowiednio: 11,1 % i 6,6 %. Natomiast zmniejszyła się o 22,5 % powierzchnia sadów, a jej udział w powierzchni ogólnej gospodarstw rolnych wynosił zaledwie 0,1 %.

STRUKTURA UŻYTKÓW ROLNYCH W GOSPODARSTWACH ROLNYCH WEDŁUG SEKTORÓW WŁASNOŚCI W 2006 R.

Stan w czerwcu



ODŁOGI I UGORY

W 2006 r. powierzchnia odłogów i ugorów na gruntach ornych w gospodarstwach rolnych wynosiła 25,4 tys. ha i stanowiła 5,1 % ogólnej powierzchni gruntów ornych (w kraju – 7,9 %).

W porównaniu z 2005 r. powierzchnia ta zmniejszyła się o 7,6 tys. ha.

W gospodarstwach rolnych sektora publicznego powierzchnia odłogów i ugorów wynosiła 16,9 tys. ha i stanowiła ponad połowę, tj. 53,9 % (w kraju – 57,7 %) ogólnej powierzchni gruntów ornych.

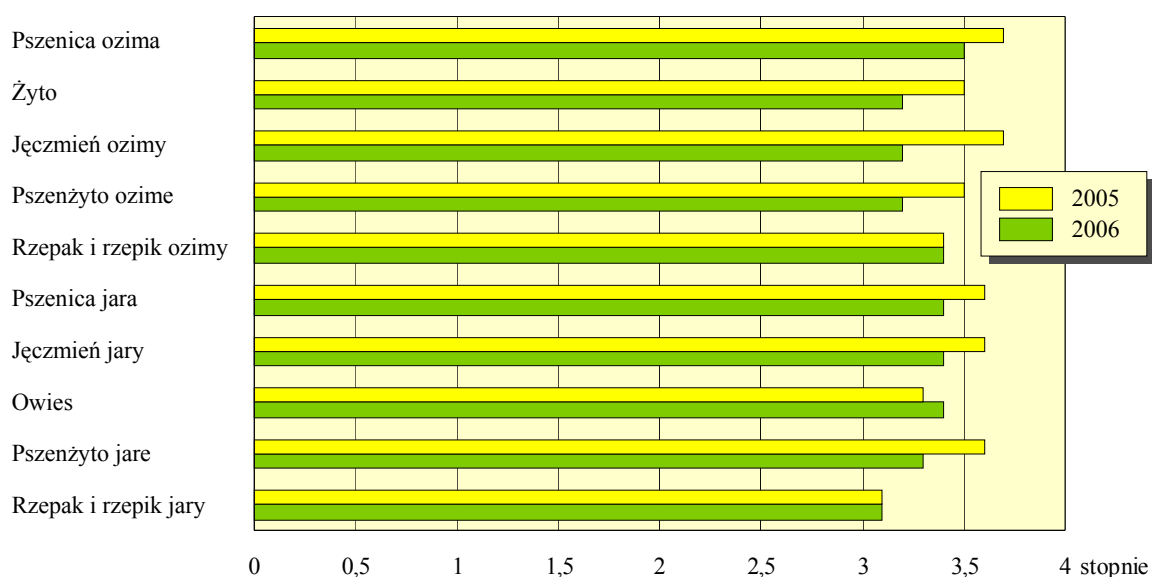
W sektorze prywatnym 1,8 % ogólnej powierzchni gruntów ornych (w kraju – 6,2 %) stanowiły grunty odłogowane i ugorowane, które wynosiły 8,4 tys. ha. Natomiast w gospodarstwach indywidualnych udział tych gruntów wynosił 2,0 %, a w kraju 6,4 %.

POWIERZCHNIA, PŁONY I ZBIORY ROŚLIN UPRAWNYCH

Warunki agrometeorologiczne oraz nawożenie mineralne w okresie wegetacji 2005/2006

Warunki agrometeorologiczne panujące jesienią 2005 r. były niezbyt korzystne dla wzrostu i rozwoju roślin. Pogłębiająca się od sierpnia 2005 r. susza utrudniała przeprowadzenie prac polowych oraz negatywnie wpłynęła na uwilgotnienie gleby, a tym samym wzrost i rozwój ozimin. Długa i ciepła jesień zrekompensowała nieco skutki występowania niedoboru wilgoci w glebie. Pod koniec II dekady listopada wystąpiły opady śniegu i ochłodzenie, co przyczyniło się do zahamowania wegetacji i wejścia ozimin w stan zimowego spoczynku. Rośliny w końcowej fazie jesiennego wzrostu były dostatecznie wyrosnięte i rozkrzewione. Przebieg pogody w okresie zimowym nie stwarzał znacznych zagrożeń dla upraw ozimych. Gruba pokrywa śnieżna dostatecznie chroniła oziminy przed wymarzaniem, jednak spowodowała wyprzenia oraz rozwój pleśni śniegowej przerzedzając w niewielkim stopniu oziminy.

WIOSENNA OCENA STANU UPRAW W STOPNIACH KWALIFIKACYJNYCH



Długo utrzymująca się pokrywa śnieżna oraz niskie temperatury wstrzymały wiosenną wegetację w porównaniu do średnich wieloletnich o około 3 tygodnie. Warunki agrometeorologiczne panujące wiosną 2006 r. opóźniły prace polowe. W I i II dekadzie kwietnia przeprowadzono siew zbóż jarych, buraków cukrowych i warzyw gruntowych oraz sadzenie ziemniaków. Ochłodzenie, które wystąpiło w III dekadzie maja spowodowało niewielkie uszkodzenia wschodzących ziemniaków i niektórych gatunków warzyw gruntowych. W II dekadzie czerwca nastąpiło ocieplenie, które sprzyjało przeprowadzeniu sianokosów i przyczyniło się – przy dobrym uwilgotnieniu gleby – do zintensyfikowania wzrostu roślin uprawnych. Upalna pogoda panująca w III dekadzie czerwca i w lipcu systematycznie zmniejszała zapasy wilgoci w glebie. Gwałtownie pogorszył się stan upraw. Przyspieszeniu uległo dojrzewanie zbóż i rzepaku, przy niedostatecznym nalaniu ziarna. Lipcowa susza przy bardzo wysokich temperaturach powietrza i gleby zahamowała wzrost korzeni buraków cukrowych, warzyw gruntowych, zwłaszcza korzeniowych i kapustnych. Prawie równoczesne dojrzewanie zbóż spowodowało spiętrzenie prac żniwnych. Występujące w sierpniu intensywne opady deszczu spowodowały wyleganie łanów

zbóż oraz utrudniały przeprowadzenie prac zniwnych. Na wielu polach obserwowano porastanie w kłosie nie zebranego ziarna. We wrześniu nastąpiła poprawa warunków termiczno-wilgotnościowych. Ciepła i dość sucha pogoda panująca we wrześniu i październiku stwarzała dobre warunki do przeprowadzenia dalszych zbiorów oraz wzrostu buraków cukrowych, warzyw korzeniowych i kapustnych. Jednocześnie pogłębiająca się w tym okresie susza nie sprzyjała wschodom roślin ozimych. Występujące na początku listopada krótkotrwałe ochłodzenie spowodowało zahamowanie procesów życiowych roślin. Utrzymująca się w II i III dekadzie listopada wysoka, jak na tę porę roku temperatura powietrza i gleby wpłynęła na przedłużenie sezonu pastwiskowego i umożliwiła wykonanie wszystkich niezbędnych prac polowych.

Na plonowanie zbóż i innych upraw, oprócz panujących warunków agrometeorologicznych, znaczący wpływ miała także wielkość zużycia plonotwórczych środków produkcji m.in. nawozów. W roku gospodarczym 2005/2006 na terenie województwa opolskiego zużycie nawozów mineralnych (w przeliczeniu na czysty składnik) wynosiło 99038 t NPK i było o 26,1 % wyższe w stosunku do roku poprzedniego. W kraju zużycie nawozów mineralnych w stosunku do poprzedniego roku wzrosło o 20,4 %.

W przeliczeniu na 1 ha użytków rolnych pod zbiory 2006 r. zużyto 175,0 kg NPK, tj. o 22,4 % więcej niż w roku gospodarczym 2004/2005 z czego 87,6 kg stanowiły nawozy azotowe (o 15,3 % więcej), 37,9 kg fosforowe (o 47,5 % więcej), a 49,5 kg potasowe (o 19,9 % więcej). Zużycie nawozów mineralnych na 1 ha użytków rolnych w gospodarstwach sektora publicznego wynosiło 109,7 kg NPK, a w gospodarstwach sektora prywatnego – 180,2 kg NPK i w porównaniu z rokiem gospodarczym 2004/2005 było wyższe odpowiednio: o 13,4 % i o 22,4 %. Na wzrost poziomu nawożenia w sektorze prywatnym wpłynął przede wszystkim poziom zużycia nawozów w gospodarstwach indywidualnych wynoszący 151,5 kg NPK na 1 ha użytków rolnych (o 45,8 % wyższy niż w roku poprzednim). Stosunek N:P:K w dawce nawozowej w roku gospodarczym 2005/2006 kształtował się według proporcji 1:0,4:0,6, a w 2004/2005 według proporcji 1:0,3:0,5.

Pod zbiory 2006 r. zużycie nawozów wapniowych (w przeliczeniu na czysty składnik) wynosiło 64288 t i było o 42,7 % niższe niż w 2005 r. W przeliczeniu na 1 ha użytków rolnych zużyto 113,6 kg CaO, tj. o 44,4 % mniej. Zużycie nawozów wapniowych obniżyło się zarówno w gospodarstwach sektora prywatnego (o 46,4 %), jak i publicznego (o 9,7 %).

Tabl. 1. **Struktura zużycia nawozów mineralnych (NPK w czystym składniku) na 1 ha użytków rolnych w roku gospodarczym 2005/2006**

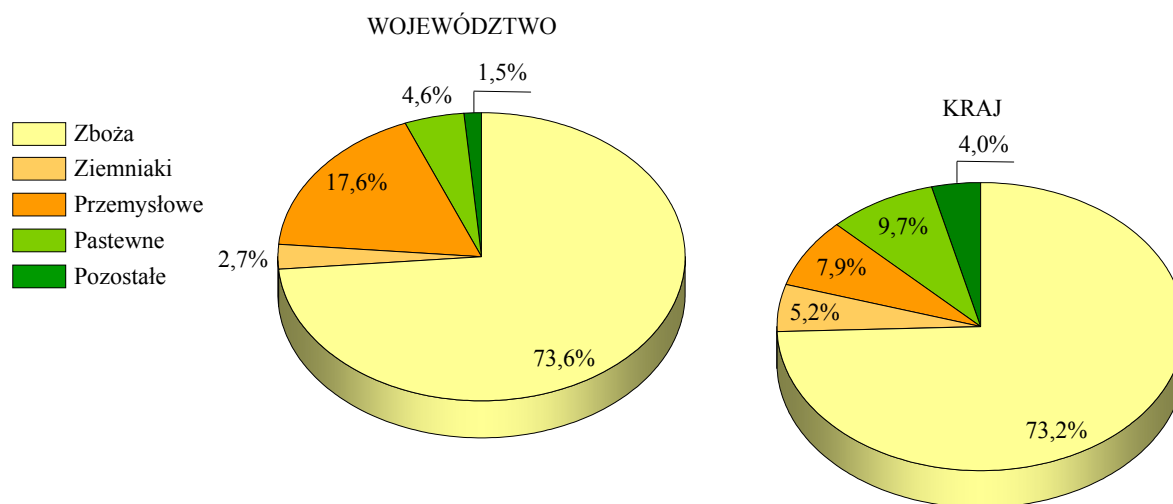
| Wyszczególnienie a – województwo b – kraj | Ogółem | Azotowe | Fosforowe | Potasowe |
|---|--------------|-------------|-------------|-------------|
| | w odsetkach | | | |
| OGÓŁEM | 100,0 | 50,0 | 21,7 | 28,3 |
| a | 100,0 | 50,7 | 22,5 | 26,8 |
| b | 100,0 | 50,7 | 22,5 | 26,8 |
| Sektor prywatny | 100,0 | 49,9 | 21,8 | 28,2 |
| a | 100,0 | 50,6 | 22,6 | 26,8 |
| b | 100,0 | 50,6 | 22,6 | 26,8 |
| Sektor publiczny | 100,0 | 52,3 | 18,1 | 29,6 |
| a | 100,0 | 52,5 | 17,2 | 30,3 |
| b | 100,0 | 52,5 | 17,2 | 30,3 |

Produkcja głównych ziemiopłodów rolnych

Ogólna powierzchnia **zasiewów** w 2006 r. wynosiła 477,1 tys. ha i była większa o 18,2 tys. ha, tj. o 4,0 % (w kraju o 2,4 %) od ubiegłorocznej.

W ogólnym areale zasiewów zboża podstawowe z mieszankami zbożowymi, kukurydzą na ziarno oraz gryką, prosem i innymi zbożowymi zajmowały 351,1 tys. ha, ziemniaki – 12,8 tys. ha, grupa roślin przemysłowych – 84,0 tys. ha, rośliny pastewne – 21,8 tys. ha, a pozostałe uprawy – 7,3 tys. ha.

STRUKTURA POWIERZCHNI ZASIEWÓW W 2006 R.



Zboża

W 2006 r. powierzchnia zasiewów **zbóż ogółem** (łącznie z kukurydzą na ziarno) wynosiła 351,1 tys. ha i była o 4,9 tys. ha, tj. o 1,4 % większa niż w roku poprzednim (w kraju zmniejszyła się o 0,7 %). Powierzchnię zasiewów, plony i zbiory zbóż ogółem w województwie oraz na tle kraju zaprezentowano w tablicy poniżej.

Tabl. 2. **Powierzchnia zasiewów, plony i zbiory zbóż^a**

| Wyszczególnienie | 2005 | 2006 | 2005 | 2006 |
|--|--------------------------|---------|------------|-------|
| | w liczbach bezwzględnych | | kraj = 100 | |
| OGÓLEM | | | | |
| Powierzchnia w ha | 346231 | 351121 | 4,2 | 4,2 |
| Plony z 1 ha w dt | 48,6 | 36,9 | 150,5 | 141,9 |
| Zbiory w t | 1681415 | 1297082 | 6,2 | 6,0 |
| W tym GOSPODARSTWA INDYWIDUALNE | | | | |
| Powierzchnia w ha | 258187 | 266145 | 3,4 | 3,5 |
| Plony z 1 ha w dt | 44,5 | 33,7 | 146,4 | 136,4 |
| Zbiory w t | 1150114 | 895680 | 5,0 | 4,8 |

^a Bez mieszanek zbożowo-strączkowych.

Zboża podstawowe z mieszankami zbożowymi uprawiano na powierzchni 306,5 tys. ha, tj. o 0,9 tys. ha (o 0,3 %) większej niż w 2005 r. W kraju powierzchnia uprawy zbóż podstawowych była o 0,9 % większa od notowanej w poprzednim roku. Udział poszczególnych gatunków zbóż w ogólnej powierzchni uprawy zbóż podstawowych (łącznie z mieszankami zbożowymi) w 2006 r. oraz w porównaniu z 2005 r. przedstawiał się następująco:

- pszenica – 48,0 % (spadek o 1,8 pkt),
- żyto – 4,7 % (spadek o 0,3 pkt),
- jęczmień – 24,7 % (wzrost o 1,7 pkt),
- owies – 2,6 % (wzrost o 0,1 pkt),
- pszenżyto – 8,5 % (spadek o 0,4 pkt),
- mieszanki zbożowe – 11,6 % (wzrost o 0,9 pkt).

Plony zbóż podstawowych z mieszankami zbożowymi ukształtowały się na poziomie 36,2 dt/ha i były najwyższe w kraju. W porównaniu z 2005 r. były niższe o 21,6 % (w kraju o 18,7 %). Wszystkie gatunki zbóż plonowały niżej niż w roku 2005. W porównaniu z plonami uzyskanymi w roku ubiegłym obniżyły się plony pszenicy o 20,1 % (w kraju o 18,0 %), żyta o 26,3 % (w kraju o 17,4 %), jęczmienia o 25,1 % (w kraju o 19,6 %), owsa o 21,9 % (w kraju o 22,0 %), pszenżyta o 28,1 % (w kraju o 18,0 %) i mieszanek zbożowych o 11,5 % (w kraju o 19,5 %).

Tabl. 3. **Plony zbóż**^a

| Wyszczególnienie | 2005 | 2006 | 2005 | 2006 |
|--------------------------------------|-------------|-------------|-------------|-------------|
| | województwo | | kraj | |
| | z 1 ha w dt | | | |
| OGÓLEM | 48,6 | 36,9 | 32,3 | 26,0 |
| Zboża podstawowe z mieszankami | 46,2 | 36,2 | 31,5 | 25,6 |
| pszenica | 52,7 | 42,1 | 39,5 | 32,4 |
| żyto | 33,8 | 24,9 | 24,1 | 19,9 |
| jęczmień | 43,1 | 32,3 | 32,2 | 25,9 |
| owies | 35,2 | 27,5 | 24,6 | 19,2 |
| pszenżyto | 41,7 | 30,0 | 32,7 | 26,8 |
| mieszanki zbożowe | 34,9 | 30,9 | 27,2* | 21,9 |
| Gryka, proso i inne zbożowe | 25,3 | 17,8 | 11,3 | 7,2 |
| Kukurydza na ziarno | 66,4 | 42,4 | 57,3 | 41,6 |

^a Bez mieszanek zbożowo-strączkowych.

Zbiory zbóż podstawowych z mieszankami zbożowymi wynosiły 1108,9 tys. t i były mniejsze o 302,8 tys. t, tj. o 21,4 % od notowanych w poprzednim roku (w kraju o 17,9 %). Największy udział w produkcji (96,1 %) miały gospodarstwa sektora prywatnego.

W 2006 r. w porównaniu z rokiem poprzednim zmniejszyły się zbiory zbóż:

- pszenicy – do 619,4 tys. t, (o 22,8 %),
- żyta – do 35,7 tys. t, (o 31,4 %),
- jęczmienia – do 244,4 tys. t, (o 19,2 %),
- owsa – do 21,7 tys. t, (o 19,4 %),
- pszenżyta – do 78,3 tys. t, (o 30,9 %),
- mieszanek zbożowych – do 109,5 tys. t, (o 4,8 %).

Tabl. 4. **Struktura zbiorów zbóż^a**

| Wyszczególnienie | 2005 | 2006 | 2005 | 2006 |
|--------------------------------------|--------------|--------------|--------------|--------------|
| | województwo | | kraj | |
| | w odsetkach | | | |
| OGÓŁEM | 100,0 | 100,0 | 100,0 | 100,0 |
| Zboża podstawowe z mieszankami | 84,0 | 85,5 | 92,5 | 93,9 |
| pszenica | 47,7 | 47,8 | 32,6 | 32,4 |
| żyto | 3,1 | 2,7 | 12,6 | 12,0 |
| jęczmień | 18,0 | 18,8 | 13,3 | 14,5 |
| owies | 1,6 | 1,7 | 4,9 | 4,8 |
| pszenżyto | 6,7 | 6,0 | 14,4 | 14,7 |
| mieszanki zbożowe | 6,8 | 8,4 | 14,5 | 15,5 |
| Gryka, proso i inne zbożowe | 0,0 | 0,1 | 0,3 | 0,3 |
| Kukurydza na ziarno | 16,0 | 14,4 | 7,2 | 5,8 |

^a Bez mieszanek zbożowo-strączkowych.

Ziemniaki

Powierzchnia uprawy **ziemniaków** w 2006 r. wynosiła 12,8 tys. ha i była większa o 2,1 tys. ha, tj. o 19,7 % (w kraju o 1,5 %) niż w roku poprzednim. Plony ziemniaków wynosiły 169 dt/ha i były niższe o 20,7 % (w kraju o 14,8 %). Ze względu na uzyskaną wysokość plonów województwo opolskie zajęło drugą lokatę w kraju. Najwyższe plony uzyskały gospodarstwa sektora prywatnego – 169 dt/ha (o 20,7 % mniej niż w 2005 r.). Na wysokość produkcji ziemniaków znaczący wpływ miały gospodarstwa indywidualne, których zbiory stanowiły 76,1 % zbiorów ogółem (w 2005 r. – 82,5 %). Zbiory ziemniaków wynosiły 216,1 tys. t i zmniejszyły się o 11,8 tys. t, tj. o 5,2 % (w kraju o 13,4 %) w porównaniu z 2005 r.

Powierzchnię, plony i zbiory ziemniaków w województwie oraz na tle kraju zaprezentowano w poniższej tablicy.

Tabl. 5. **Powierzchnia uprawy, plony i zbiory ziemniaków**

| Wyszczególnienie | 2005 | 2006 | 2005 | 2006 |
|--|--------------------------|--------|------------|-------|
| | w liczbach bezwzględnych | | kraj = 100 | |
| OGÓŁEM | | | | |
| Powierzchnia w ha | 10705 | 12818 | 1,8 | 2,1 |
| Plony z 1 ha w dt | 213 | 169 | 121,0 | 112,7 |
| Zbiory w t | 227881 | 216076 | 2,2 | 2,4 |
| W tym GOSPODARSTWA INDYWIDUALNE | | | | |
| Powierzchnia w ha | 9087 | 10824 | 1,6 | 1,9 |
| Plony z 1 ha w dt | 207 | 152 | 119,0 | 103,4 |
| Zbiory w t | 188104 | 164525 | 1,9 | 1,9 |

Buraki cukrowe

Powierzchnia uprawy **buraków cukrowych** w 2006 r. wynosiła 19,5 tys. ha i była większa o 0,2 tys. ha, tj. o 1,0 % od ubiegłorocznej (w kraju zmniejszyła się o 8,4 %). Plony buraków cukrowych kształtowały się na poziomie 479 dt/ha i były większe o 3,0 % (w kraju o 5,3 %) niż w 2005 r. Produkcja buraków cukrowych ukształtowała się na poziomie 931,3 tys. t i zwiększyła się w porównaniu z rokiem poprzednim o 34,5 tys. t, tj. o 3,8 % (w kraju zmniejszyła się o 3,7 %). W produkcji buraków cukrowych w województwie znaczący (62,4 %) udział miały gospodarstwa indywidualne. W porównaniu z 2005 r. zbiory buraków cukrowych w gospodarstwach indywidualnych w województwie były wyższe o 9,8 %, w kraju natomiast niższe o 2,4 %.

Tabl. 6. **Powierzchnia uprawy, plony i zbiory buraków cukrowych**

| Wyszczególnienie | 2005 | 2006 | 2005 | 2006 |
|---------------------------------|--------------------------|--------|------------|-------|
| | w liczbach bezwzględnych | | kraj = 100 | |
| OGÓLEM | | | | |
| Powierzchnia w ha | 19269 | 19454 | 6,7 | 7,4 |
| Plony z 1 ha w dt | 465* | 479 | 111,8* | 109,4 |
| Zbiory w t | 896769* | 931292 | 7,5* | 8,1 |
| W tym GOSPODARSTWA INDYWIDUALNE | | | | |
| Powierzchnia w ha | 11717 | 12453 | 5,0 | 5,8 |
| Plony z 1 ha w dt | 451* | 466 | 110,0* | 107,1 |
| Zbiory w t | 528988* | 580835 | 5,5* | 6,2 |

Rośliny oleiste

Produkcja **roślin oleistych** wynosiła 187,3 tys. t i była wyższa od ubiegłorocznej o 47,9 tys. t, tj. o 34,4 % (w kraju o 14,1 %). Plony roślin oleistych ukształtowały się na poziomie 28,4 dt/ha, tj. najwyższym w kraju. Decydujący udział w produkcji roślin oleistych miały rzepak i rzepik, których areal uprawy stanowił 97,5 % ogólnej powierzchni uprawy i 99,3 % zbiorów roślin oleistych ogółem (w kraju odpowiednio: 94,8 % i 98,2 %).

Powierzchnię uprawy, plony i zbiory roślin oleistych na tle kraju przedstawia tablica poniżej.

Tabl. 7. **Powierzchnia uprawy, plony i zbiory roślin oleistych**

| Wyszczególnienie | 2005 | 2006 | 2005 | 2006 |
|---------------------------------|--------------------------|--------|------------|-------|
| | w liczbach bezwzględnych | | kraj = 100 | |
| OGÓLEM | | | | |
| Powierzchnia w ha | 56092 | 65923 | 9,9 | 10,0 |
| Plony z 1 ha w dt | 24,8 | 28,4 | 95,8 | 110,9 |
| Zbiory w t | 139384 | 187269 | 9,5 | 11,1 |
| W tym GOSPODARSTWA INDYWIDUALNE | | | | |
| Powierzchnia w ha | 28298 | 34869 | 8,0 | 8,2 |
| Plony z 1 ha w dt | 21,4 | 25,2 | 91,5 | 108,2 |
| Zbiory w t | 60428 | 87704 | 7,3 | 8,9 |

Powierzchnia uprawy **rzepaku i rzepiku** wynosiła 64,3 tys. ha i była większa o 9,2 tys. ha, tj. o 16,7 % (w kraju o 13,4 %) w porównaniu z 2005 r. Średni plon rzepaku i rzepiku w omawianym okresie wynosił 28,9 dt/ha (druga lokata w kraju) i był wyższy o 15,6 % (w kraju o 0,8 %) w porównaniu z rokiem poprzednim. Zbiory rzepaku i rzepiku ukształtowały się na poziomie 186,0 tys. t i były większe o 48,1 tys. t, tj. o 34,9 % (w kraju o 13,9 %) niż w 2005 r.

Tabl. 8. **Powierzchnia uprawy, plony i zbiory rzepaku i rzepiku**

| Wyszczególnienie | 2005 | 2006 | 2005 | 2006 |
|--|--------------------------|--------|------------|-------|
| | w liczbach bezwzględnych | | kraj = 100 | |
| OGÓŁEM | | | | |
| Powierzchnia w ha | 55079 | 64282 | 10,0* | 10,3 |
| Plony z 1 ha w dt | 25,0 | 28,9 | 95,1* | 109,1 |
| Zbiory w t | 137859 | 185953 | 9,5 | 11,3 |
| W tym GOSPODARSTWA INDYWIDUALNE | | | | |
| Powierzchnia w ha | 27791 | 34381 | 8,2 | 8,7 |
| Plony z 1 ha w dt | 21,5 | 25,3 | 90,3 | 104,1 |
| Zbiory w t | 59780 | 87131 | 7,4 | 9,1 |

UPRAWY PASTEWNE

W 2006 r. ogólna powierzchnia paszowa roślin pastewnych uprawianych w plonie głównym, łącznie z powierzchnią trwałych użytków zielonych wynosiła 82,4 tys. ha i w porównaniu z 2005 r. zwiększyła się o 3,9 %, natomiast w kraju zmniejszyła się o 0,3 %. Powierzchnia połowych upraw pastewnych przeznaczonych na paszę zwiększyła się o 8,6 %, a powierzchnia trwałych użytków zielonych o 2,5 %. Natomiast w kraju powierzchnia połowych upraw pastewnych uprawianych z przeznaczeniem na paszę wzrosła o 18,9 %, a powierzchnia trwałych użytków zielonych była mniejsza o 5,1 %.

Tabl. 9. **Powierzchnia paszowa**

| Wyszczególnienie | 2005 | 2006 | 2005 | 2006 |
|----------------------------------|--------------------------|-------|------------------|------------------|
| | w liczbach bezwzględnych | | kraj = 100 | |
| OGÓŁEM w ha | 79292 | 82364 | 1,9 | 2,0 |
| Trwałe użytki zielone w ha | 61083 | 62582 | 1,8 | 1,9 |
| Polowe uprawy pastewne: | | | | |
| w hektarach | 18209 | 19782 | 2,2 | 2,0 |
| w % powierzchni zasiewów | 4,0 | 4,1 | 7,5 ^a | 8,7 ^a |

^a Wskaźnik dla kraju.

Trwałe użytki zielone

Powierzchnia **trwałych użytków zielonych** w 2006 r. wynosiła 62,6 tys. ha i była większa o 1,5 tys. ha w porównaniu z 2005 r. W ogólnej powierzchni trwałych użytków zielonych 83,7 % stanowiły łąki (w 2005 r. – 83,2 %), a 16,3 % pastwiska (w 2005 r. – 16,8 %).

Tabl. 10. **Powierzchnia uprawy, plony i zbiory pastwisk trwałych i łąk trwałych**

| Wyszczególnienie | 2005 | 2006 | 2005 | 2006 |
|-------------------------|--------------------------|--------|------------|------|
| | w liczbach bezwzględnych | | kraj = 100 | |
| PASTWISKA | | | | |
| Powierzchnia w ha | 10273 | 10171 | 1,2 | 1,2 |
| Plony z 1 ha w dt | 25,7 | 26,7 | 82,4 | 97,1 |
| Zbiory w t | 26376 | 27201 | 1,0 | 1,2 |
| ŁĄKI | | | | |
| Powierzchnia w ha | 50810 | 52411 | 2,0 | 2,2 |
| Plony z 1 ha w dt | 40,4 | 38,0 | 94,2 | 98,7 |
| Zbiory w t | 205454 | 199367 | 1,9 | 2,2 |

Powierzchnia **łąk trwałych** w 2006 r. wynosiła 52,4 tys. ha i w stosunku do poprzedniego roku wzrosła o 1,6 tys. ha, tj. o 3,2 % (w kraju zmniejszyła się o 5,5 %). Produkcja siana z łąk trwałych ukształtowała się na poziomie 199,4 tys. t i była mniejsza o 6,1 tys. t, tj. o 3,0 % (w kraju o 15,1 %).

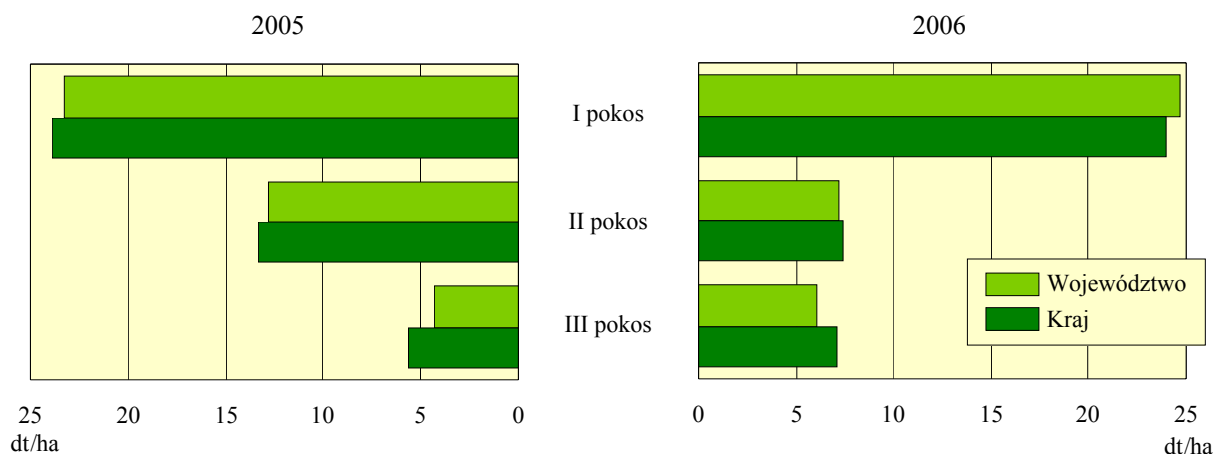
Strukturę zbiorów z łąk trwałych przedstawia poniższa tablica.

Tabl. 11. **Struktura zbiorów z łąk trwałych w 2006 r.**

| Wyszczególnienie | Ogółem | I pokos | II pokos | III pokos |
|--------------------------------------|--------------|--------------|--------------|--------------|
| | w odsetkach | | | |
| OGÓŁEM | 100,0 | 100,0 | 100,0 | 100,0 |
| Łąki z których zebrano trawę: | | | | |
| w postaci siana | 57,5 | 64,4 | 57,2 | 30,1 |
| jako zielonkę na: kiszanie | 16,3 | 19,7 | 7,8 | 12,7 |
| bieżące skarmianie | 13,2 | 8,1 | 16,9 | 29,7 |
| Łąki użytkowane jako pastwiska | 13,0 | 7,8 | 18,1 | 27,5 |

Średni plon z trzech pokosów łąk (w przeliczeniu na siano) wynosił 38,0 dt/ha i był niższy o 5,9 % (w kraju o 10,3 %) od plonu ubiegłorocznego. Plony z łąk trwałych na tle kraju w latach 2005 i 2006 ilustruje poniższy wykres.

PLONY Z ŁĄK TRWAŁYCH WEDŁUG POKOSÓW (w przeliczeniu na siano)



Powierzchnia **pastwisk trwałych** wynosiła 10,2 tys. ha i była mniejsza o 0,1 tys. ha, tj. o 1,0 % (w kraju o 3,8 %) w stosunku do 2005 r. Przy plonie 26,7 dt/ha produkcja zielonej masy (w przeliczeniu na siano) wynosiła 27,2 tys. t i była większa o 0,8 tys. t, tj. o 3,1 % (w kraju mniejsza o 15,3 %) od ubiegłorocznej.

Polowe uprawy pastewne na paszę

Powierzchnia zasiewów **roślin pastewnych** uprawianych z przeznaczeniem na paszę wynosiła 21,8 tys. ha i była większa o 1,6 tys. ha, tj. o 7,9 % (w kraju o 5,7 %) od notowanej w 2005 r.

W ogólnej powierzchni zasiewów roślin pastewnych 12,8 tys. ha stanowiła kukurydza, 2,1 tys. ha strączkowe pastewne, 6,3 tys. ha motylkowe pastewne i 0,7 tys. ha okopowe pastewne.

Powierzchnia **kukurydzy na zielonkę** stanowiła 58,7 % ogólnej powierzchni zasiewów roślin pastewnych i w porównaniu z 2005 r. zwiększyła się o 0,7 tys. ha, tj. o 6,0 % (w kraju o 9,3 %). Przeciętne plony były niższe o 12,9 % (w kraju o 17,1 %) od uzyskanych w roku poprzednim i wynosiły 358 dt/ha. Produkcja zielonej masy ukształtowała się na poziomie 458,8 tys. t i była niższa o 38,2 tys. t, tj. o 7,7 % (w kraju o 9,4 %). Powierzchnię zasiewów oraz plony i zbiory kukurydzy na zielonkę w latach 2005–2006 przedstawia poniższa tablica.

Tabl. 12. **Powierzchnia, plony i zbiory kukurydzy na zielonkę**

| Wyszczególnienie | 2005 | 2006 | 2005 | 2006 |
|---------------------------------|--------------------------|--------|------------|-------|
| | w liczbach bezwzględnych | | kraj = 100 | |
| OGÓLEM | | | | |
| Powierzchnia w ha | 12081 | 12809 | 3,7 | 3,6 |
| Plony z 1 ha w dt | 411 | 358 | 105,1 | 110,5 |
| Zbiory w t | 496999 | 458751 | 3,9 | 4,0 |
| W tym GOSPODARSTWA INDYWIDUALNE | | | | |
| Powierzchnia w ha | 5716 | 6813 | 2,2 | 2,4 |
| Plony z 1 ha w dt | 410 | 343 | 102,2 | 102,4 |
| Zbiory w t | 234337 | 233686 | 2,3 | 2,5 |

Produkcja **okopowych pastewnych** ukształtowała się na poziomie 24,8 tys. t i była mniejsza od ubiegłorocznej o 5,8 tys. t, tj. o 18,9 % (w kraju o 14,1 %). Powierzchnia uprawy wynosiła 0,7 tys. ha i w stosunku do 2005 r. zmniejszyła się o 0,1 tys. ha, tj. o 13,9 % (w kraju o 2,8 %). Plony okopowych pastewnych wynosiły 376 dt/ha i były niższe o 5,8 % (w kraju o 11,6 %) niż w roku poprzednim.

Powierzchnię zasiewów oraz wysokość plonów i zbiorów roślin okopowych pastewnych zaprezentowano poniżej.

Tabl. 13. **Powierzchnia, plony i zbiory roślin okopowych pastewnych**

| Wyszczególnienie | 2005 | 2006 | 2005 | 2006 |
|--|--------------------------|-------|------------|-------|
| | w liczbach bezwzględnych | | kraj = 100 | |
| OGÓŁEM | | | | |
| Powierzchnia w ha | 768 | 661 | 1,8 | 1,6 |
| Plony z 1 ha w dt | 399 | 376 | 107,3 | 114,3 |
| Zbiory w t | 30622 | 24841 | 2,0 | 1,9 |
| W tym GOSPODARSTWA INDYWIDUALNE | | | | |
| Powierzchnia w ha | 764 | 660 | 1,9 | 1,7 |
| Plony z 1 ha w dt | 400 | 376 | 106,4 | 112,6 |
| Zbiory w t | 30570 | 24816 | 2,0 | 1,9 |

PRODUKCJA OGRODNICZA

Produkcja warzywnicza

Całkowita powierzchnia uprawy **warzyw gruntowych** w 2006 r. wynosiła 2,9 tys. ha i była większa od ubiegłorocznej o 0,3 tys. ha, tj. o 12,1 % (w kraju o 0,6 %). W porównaniu z 2005 r. znacznie wzrosła powierzchnia uprawy cebuli (o 138,5 %). Areal uprawy buraków ćwikłowych i warzyw pozostałych ukształtował się na poziomie ubiegłorocznym. Powierzchnia uprawy pozostałych gatunków warzyw gruntowych była mniejsza niż przed rokiem.

Strukturę powierzchni uprawy i zbiorów warzyw gruntowych w latach 2005 – 2006 przedstawia poniższa tablica.

Tabl. 14. **Struktura powierzchni uprawy i zbiorów warzyw gruntowych**

| Wyszczególnienie | 2005 | 2006 | 2005 | 2006 |
|------------------------------|--------------|--------------|------------|------------|
| | w odsetkach | | kraj = 100 | |
| POWIERZCHNIA | | | | |
| OGÓŁEM | 100,0 | 100,0 | 1,2 | 1,3 |
| Kapusta | 13,4 | 10,6 | 1,0 | 0,9 |
| Kalafiory | 3,8 | 2,9 | 0,9 | 0,7 |
| Cebula | 13,2* | 28,0 | 1,0 | 2,4 |
| Marchew jadalna | 17,1 | 13,6 | 1,3 | 1,2 |
| Buraki ćwikłowe | 9,1 | 8,2 | 1,6 | 1,6 |
| Ogórki | 13,5 | 11,0 | 1,7 | 1,6 |
| Pomidory | 8,5 | 5,8 | 1,7 | 1,3 |
| Pozostałe ^a | 21,5 | 19,9 | 0,9 | 1,0 |

^a Selery, pory, rzodkiewka, sałata, rabarbar, pietruszka, szparagi, koper i inne.

Tabl. 14. **Struktura powierzchni uprawy i zbiorów warzyw gruntowych (dok.)**

| Wyszczególnienie | 2005 | 2006 | 2005 | 2006 |
|------------------------------|--------------|--------------|------------|------------|
| | w odsetkach | | kraj = 100 | |
| ZBIORY | | | | |
| OGÓŁEM | 100,0 | 100,0 | 1,1 | 1,5 |
| Kapusta | 22,3 | 17,1 | 0,9 | 1,0 |
| Kalafiory | 3,0 | 2,4 | 0,8 | 0,7 |
| Cebula | 10,9 | 29,6 | 0,8 | 3,4 |
| Marchew jadalna | 21,0* | 15,6 | 1,2 | 1,3 |
| Buraki ćwikłowe | 10,5 | 9,8 | 1,5 | 1,9 |
| Ogórki | 10,6 | 9,1 | 2,1 | 2,2 |
| Pomidory | 6,7 | 4,4 | 1,5 | 1,2 |
| Pozostałe ^a | 14,9 | 12,1 | 1,0 | 1,1 |

^a Selery, pory, rzodkiewka, sałata, rabarbar, pietruszka, szparagi, koper i inne.

Łączna produkcja warzyw gruntowych wynosiła 67,0 tys. t i była wyższa o 14,9 tys. t, tj. o 28,5 % (w kraju o 7,9 % niższa) od notowanej w 2005 r.

Powierzchnia uprawy oraz produkcja i plony wybranych gatunków warzyw w porównaniu z rokiem poprzednim przedstawiały się następująco:

Kapusta – obniżyły się powierzchnia uprawy o 11,1 % i zbiory o 1,7 %, plony wzrosły o 10,5 %;

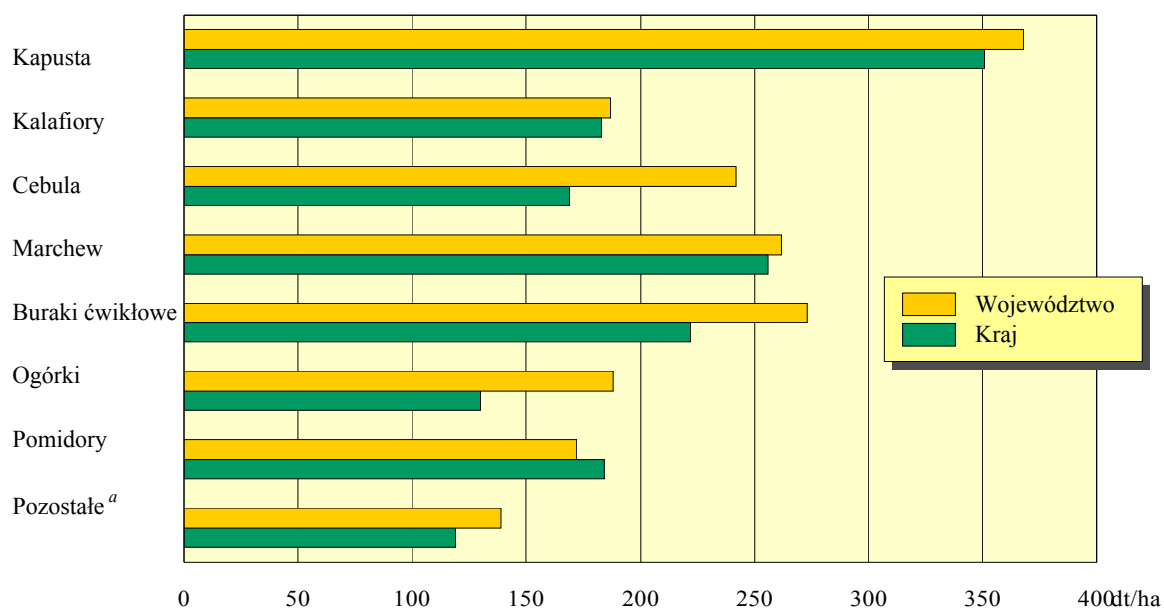
Cebula – wzrosły powierzchnia o 138,5 %, zbiory o 248,7 % i plony o 46,7 %;

Marchew jadalna – obniżyły się powierzchnia uprawy o 10,6 % i zbiory o 4,4 %, plony wzrosły o 6,9 %;

Ogórki – wzrosły plony o 20,5 % i zbiory o 10,4 %, powierzchnia uprawy obniżyła się o 8,6 %;

Warzywa pozostałe – wzrosły powierzchnia uprawy o 3,6 %, zbiory o 4,1 % i plony o 0,7 %.

PLONY WARZYW GRUNTOWYCH W 2006 R.



^a Selery, pory, rzodkiewka, sałata, rabarbar, pietruszka, szparagi, koper i inne.

Produkcja sadownicza

W 2006 r. zbiory **owoców z drzew** wynosiły 7,7 tys. t i były niższe o 1,3 tys. t, tj. o 14,5 % (w kraju wyższe o 11,7 %) od zbiorów uzyskanych w 2005 r. Niższe niż w 2005 r. były zbiory wszystkich owoców; największy spadek wystąpił w produkcji czereśni (o 34,7 %) i wiśni (o 32,3 %). Największy udział w produkcji owoców z **drzew ogółem** stanowiły **jabłka**. Szacuje się, że zbiory jabłek wynosiły 4,8 tys. t i były mniejsze o 5,2 % (w kraju większe o 11,1 %) od zbiorów notowanych w poprzednim roku. Plony jabłek były wyższe od ubiegłorocznych o 28,0 % (w kraju o 16,4 %) i osiągnęły poziom 110,1 dt/ha.

Strukturę zbiorów owoców z drzew w latach 2005 – 2006 prezentuje tablica poniżej.

Tabl. 15. **Struktura zbiorów owoców z drzew**

| Wyszczególnienie | 2005 | 2006 | 2005 | 2006 |
|------------------------------|--------------|--------------|--------------|--------------|
| | województwo | | kraj | |
| | w odsetkach | | | |
| OGÓŁEM | 100,0 | 100,0 | 100,0 | 100,0 |
| Jabłka | 55,7 | 61,8 | 85,7 | 85,2 |
| Gruszki | 9,2 | 8,9 | 2,4 | 2,2 |
| Śliwki | 10,7 | 9,0 | 3,8 | 3,5 |
| Wiśnie | 13,7* | 10,9 | 5,8 | 7,2 |
| Czereśnie | 6,6 | 5,0 | 1,5 | 1,4 |
| Pozostałe ^a | 4,0 | 4,4 | 0,8 | 0,5 |

^a Brzoskwinie, morele i orzechy włoskie.

Łączne zbiory **owoców z krzewów owocowych i plantacji jagodowych** w 2006 r. wynosiły 3,3 tys. t i były wyższe o 4,3 % (w kraju o 1,1 %) od zbiorów w 2005 r. Największy udział w produkcji owoców z krzewów i plantacji jagodowych miały truskawki, których produkcja wynosiła 2,1 tys. t i była o 31,6 % większa (w kraju o 4,9 %) od notowanej w 2005 r. Plony truskawek osiągnęły poziom 49,0 dt/ha i były o 53,1 % (w kraju o 5,5 %) wyższe niż przed rokiem.

Równocześnie w 2006 r. odnotowano zmniejszenie produkcji malin (o 41,0 %), porzeczek (o 16,1 %), agrestu (o 26,4 %) i pozostałych jagodowych (o 41,1 %). Obniżenie zbiorów tych gatunków było ściśle związane ze zmniejszeniem powierzchni ich uprawy.

Tabl. 16. **Struktura zbiorów owoców jagodowych**

| Wyszczególnienie | 2005 | 2006 | 2005 | 2006 |
|---------------------------------------|--------------|--------------|--------------|--------------|
| | województwo | | kraj | |
| | w odsetkach | | | |
| OGÓŁEM | 100,0 | 100,0 | 100,0 | 100,0 |
| Truskawki | 49,2 | 62,0 | 36,9 | 38,3 |
| Maliny | 3,3 | 1,9 | 13,1 | 10,4 |
| Porzeczki | 34,0 | 27,3 | 37,4 | 38,5 |
| Agrest | 7,7 | 5,4 | 3,3 | 3,2 |
| Jagodowe pozostałe ^a | 5,9 | 3,3 | 9,3 | 9,6 |

^a Aronia, borówka wysoka i inne.

ZWIERZĘTA GOSPODARSKIE

W 2006 r. w województwie opolskim w porównaniu z poprzednim rokiem odnotowano tendencje spadkowe w pogłowiu większości gatunków zwierząt gospodarskich.

Tabl. 17. **Pogłowie zwierząt gospodarskich w końcu 2006 r.**

| Wyszczególnienie | Ogółem | W tym sektor prywatny | Ogółem | W tym sektor prywatny |
|---|---------------|-----------------------|-------------|-----------------------|
| | w tys. szt | | 2005 = 100 | |
| Bydło | 119,7 | 109,3 | 97,1 | 97,5 |
| W tym krowy | 48,9 | 44,1 | 94,8 | 94,8 |
| Drób^a | 4291,6 | 4291,6 | 89,1 | 89,1 |
| Trzoda chlewna^b | 713,8 | 686,4 | 91,8 | 91,2 |
| W tym lochy | 66,9 | 63,5 | 94,5 | 93,8 |
| Owce | 1,7 | 1,7 | 91,8 | 91,8 |
| W tym maciorki 1-roczone i starsze | 1,1 | 1,1 | 83,0 | 83,0 |

a Stan w czerwcu. *b* Stan w końcu listopada.

Bydło

W grudniu 2006 r. **pogłowie bydła** wynosiło 119,7 tys. sztuk i było o 2,9 % niższe od stanu notowanego w analogicznym okresie 2005 r., a w stosunku do czerwca 2006 r. zmniejszyło się o 2,4 tys. sztuk, tj. o 2,0 %. W tym samym okresie w kraju pogłowie bydła obniżyło się odpowiednio: o 1,9 % i o 5,8 %.

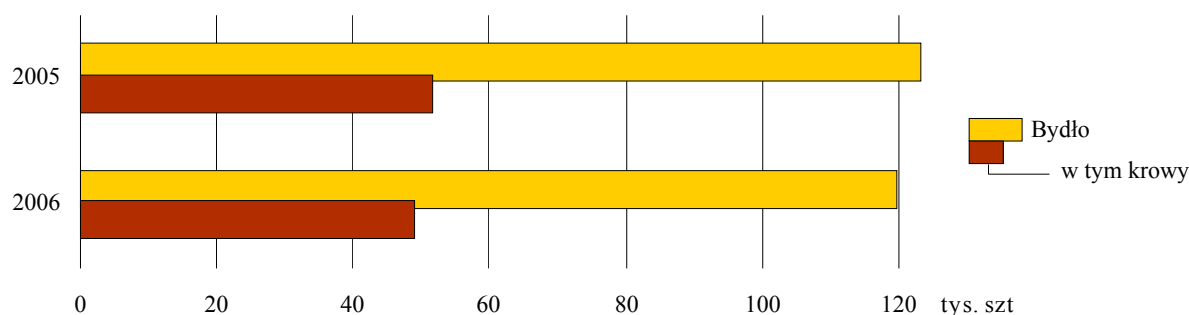
Pogłowie krów liczyło 48,9 tys. sztuk i w porównaniu z grudniem 2005 r. zmniejszyło się o 2,7 tys. sztuk, tj. o 5,2 % (w kraju wzrosło o 4,2 %). W stosunku do czerwca 2006 r. pogłowie krów zmniejszyło się w województwie o 0,7 tys. sztuk, tj. o 1,4 %, a w kraju – o 5,0 %.

W **sektorze prywatnym** w grudniu 2006 r. pogłowie bydła wynosiło 109,3 tys. sztuk i było niższe niż przed rokiem o 2,9 tys. sztuk (o 2,5 %), a w porównaniu ze stanem w czerwcu 2006 r. zmniejszyło się o 2,1 tys. sztuk (o 1,9 %). Pogłowie bydła w gospodarstwach indywidualnych stanowiło 72,5 % pogłowia bydła w województwie, tj. o 0,4 pkt więcej w porównaniu z grudniem 2005 r. i o 0,2 pkt mniej w stosunku do czerwca 2006 r.

W **sektorze publicznym** pogłowie bydła zmniejszyło się w porównaniu z czerwcem 2006 r., jak i grudniem 2005 r. odpowiednio: o 3,2 % i o 6,8 % i wynosiło 10,4 tys. sztuk.

POGŁOWIE BYDŁA

Stan w grudniu



W grudniu 2006 r. obsada bydła na 100 ha użytków rolnych wynosiła 21,2 sztuk, w tym krów 8,6 sztuk, wobec 22,3 sztuk i 9,3 sztuk w grudniu 2005 r. (w kraju odpowiednio: 33,1 sztuk, w tym krów 16,8 sztuk wobec 33,9 sztuk i 17,6 sztuk w grudniu 2005 r.).

W strukturze bydła udział poszczególnych grup wiekowo-użytkowych w grudniu 2006 r. wynosił:

| | |
|--|--------------------------------|
| — cielęta w wieku poniżej 1 roku | – 30,1 % (w 2005 r. – 30,1 %), |
| — młode bydło w wieku 1–2 lat | – 22,5 % (w 2005 r. – 21,3 %), |
| — krowy | – 40,8 % (w 2005 r. – 41,8 %), |
| — pozostałe bydło w wieku 2 lat i więcej | – 6,6 % (w 2005 r. – 6,8 %). |

W porównaniu ze strukturą pogłowia bydła w grudniu 2005 r. udział cieląt w wieku poniżej 1 roku utrzymał się na podobnym poziomie. Natomiast zmalał udział krów i bydła w wieku 2 lat i więcej (odpowiednio: o 1,0 pkt i o 0,2 pkt), a wzrósł udział młodego bydła, tj. w wieku 1–2 lat (o 1,2 pkt).

Drób

W czerwcu 2006 r. **pogłowie drobiu** (w wieku powyżej 2 tygodni) w województwie opolskim wynosiło 4291,6 tys. sztuk i było niższe o 10,9 % (w kraju o 7,2 %) niż przed rokiem. Chów drobiu prowadzony był wyłącznie przez gospodarstwa sektora prywatnego. W gospodarstwach indywidualnych pogłowie drobiu spadło o 404,6 tys. sztuk, tj. o 9,2 %. Stan i strukturę pogłowia drobiu w województwie opolskim oraz w kraju w latach 2005–2006 prezentuje poniższa tablica.

Tabl. 18. **Pogłowie drobiu według gatunków**
Stan w czerwcu

| Wyszczególnienie | 2005 | 2006 | 2005 | 2006 |
|------------------------------------|---------------|---------------|-----------------|-----------------|
| | województwo | | kraj | |
| W TYSIĄCACH SZTUK | | | | |
| OGÓŁEM | 4816,4 | 4291,6 | 152798,8 | 141807,5 |
| Drób kurzy | 4451,6 | 3946,7 | 134424,5 | 124870,1 |
| w tym nioski | 1293,4 | 1190,6 | 51153,5 | 47745,8 |
| Gęsi | 103,5 | 75,0 | 4136,1 | 3751,3 |
| Indyki | 27,9 | 42,4 | 7657,6 | 8098,7 |
| Kaczki z drobiem pozostałym | 233,4 | 227,5 | 6580,6 | 5087,4 |
| W ODSETKACH | | | | |
| OGÓŁEM | 100,0 | 100,0 | 100,0 | 100,0 |
| Drób kurzy | 92,4 | 92,0 | 88,0 | 88,1 |
| w tym nioski | 26,9 | 27,7 | 33,5 | 33,7 |
| Gęsi | 2,1 | 1,7 | 2,7 | 2,6 |
| Indyki | 0,6 | 1,0 | 5,0 | 5,7 |
| Kaczki z drobiem pozostałymi | 4,8 | 5,3 | 4,3 | 3,6 |

W czerwcu 2006 r. obsada drobiu ogółem na 100 ha użytków rolnych wynosiła 759 sztuk, w tym drobiu kurzego – 698 sztuk (w czerwcu 2005 r. odpowiednio: 870 sztuk i 804 sztuk).

Trzoda chlewna

W końcu listopada 2006 r. **pogłowie trzody chlewnej** ogółem w województwie wynosiło 713,8 tys. sztuk i było o 8,2 % niższe (w kraju wzrost o 0,5 %) od stanu notowanego przed rokiem, natomiast w porównaniu z lipcem 2006 r. wzrosło o 0,8 %, a w kraju było niższe o 0,4 %.

W lipcu 2006 r. pogłowie trzody chlewnej wynosiło 708,1 tys. sztuk i w porównaniu z lipcem poprzedniego roku zmniejszyło się o 4,7 % (w kraju wzrosło o 4,2 %). W omawianym okresie **stado loch na chów** zmniejszyło się o 1,8 tys. sztuk, tj. o 2,5 %, a **pogłowie loch prośnych** wzrosło o 0,2 tys. sztuk, tj. o 0,4 %. W kraju odnotowano wzrost zarówno stada loch na chów, jak i loch prośnych odpowiednio: o 2,4 % i o 0,7 %.

W **sektorze prywatnym** w lipcu 2006 r. pogłowie trzody chlewnej liczyło 681,8 tys. sztuk i w stosunku do lipca 2005 r. spadło o 4,9 % (w kraju wzrosło o 4,3 %). W gospodarstwach indywidualnych było 638,6 tys. sztuk trzody chlewnej, tj. 90,2 % stanu pogłowia w województwie. Natomiast w **sektorze publicznym** w województwie pogłowie trzody chlewnej zwiększyło się o 0,3 %, a w kraju zmniejszyło się o 0,3 %.

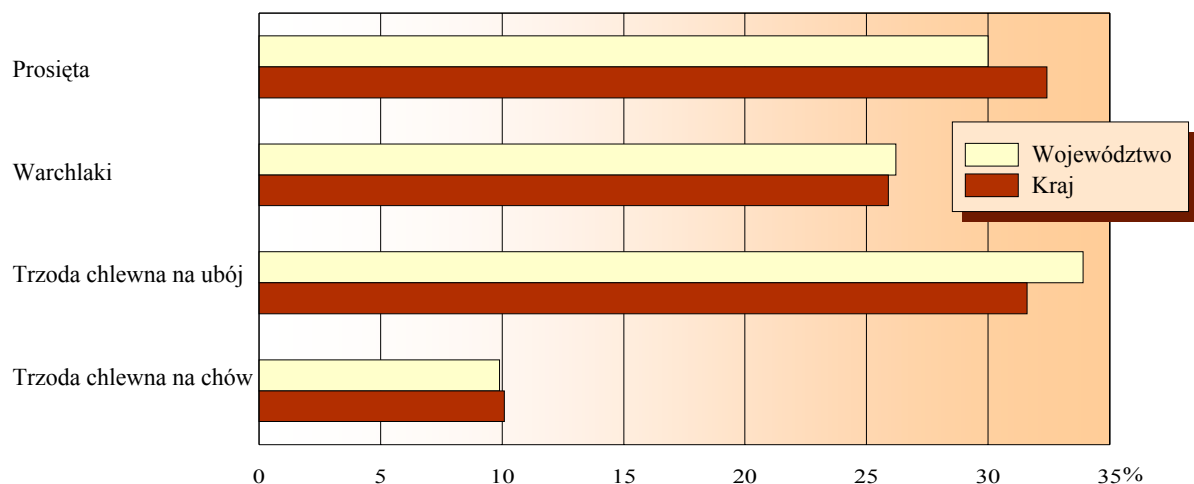
W końcu lipca 2006 r. obsada trzody chlewnej ogółem, w tym loch na chów, na 100 ha użytków rolnych wynosiła odpowiednio: 125,2 sztuk i 12,1 sztuk, wobec 134,2 sztuk i 12,7 sztuk w lipcu poprzedniego roku (w kraju odpowiednio: 118,3 sztuk i 11,6 sztuk wobec 113,9 sztuk i 11,4 sztuk w lipcu 2005 r.).

W strukturze stada trzody chlewnej ogółem udział poszczególnych grup produkcyjno-użytkowych w końcu lipca 2006 r. kształtował się następująco:

| | |
|---|--------------------------------|
| — prosięta o wadze do 20 kg | – 30,0 % (w 2005 r. – 33,9 %), |
| — warchlaki o wadze od 20 kg do 50 kg | – 26,2 % (w 2005 r. – 24,4 %), |
| — trzoda chlewna o wadze 50 kg i więcej na ubój | – 33,9 % (w 2005 r. – 32,1 %), |
| — trzoda chlewna o wadze 50 kg i więcej na chów | – 9,9 % (w 2005 r. – 9,6 %), |
| w tym lochy na chów razem | – 9,7 % (w 2005 r. – 9,4 %), |
| w tym lochy prośne | – 6,2 % (w 2005 r. – 5,8 %). |

STRUKTURA POGŁOWIA TRZODY CHLEWNEJ W 2006 R.

Stan w lipcu



Owce

W grudniu 2006 r. w województwie opolskim **pogłowie owiec** wynosiło 1,7 tys. sztuk i podobnie jak w latach poprzednich stanowiło najmniejszy udział (0,6 %) w krajowym pogłowie owiec. W porównaniu z analogicznym okresem poprzedniego roku pogłowie owiec było niższe o 0,2 tys. sztuk, tj. o 8,2 %, w kraju – o 5,1 %. W stosunku do czerwca 2006 r. pogłowie owiec, w tym maciorek 1-roczyńskich i starszych zmniejszyło się odpowiednio: o 19,8 % i o 8,4 %.

SKUP I CENY PRODUKTÓW ROLNYCH

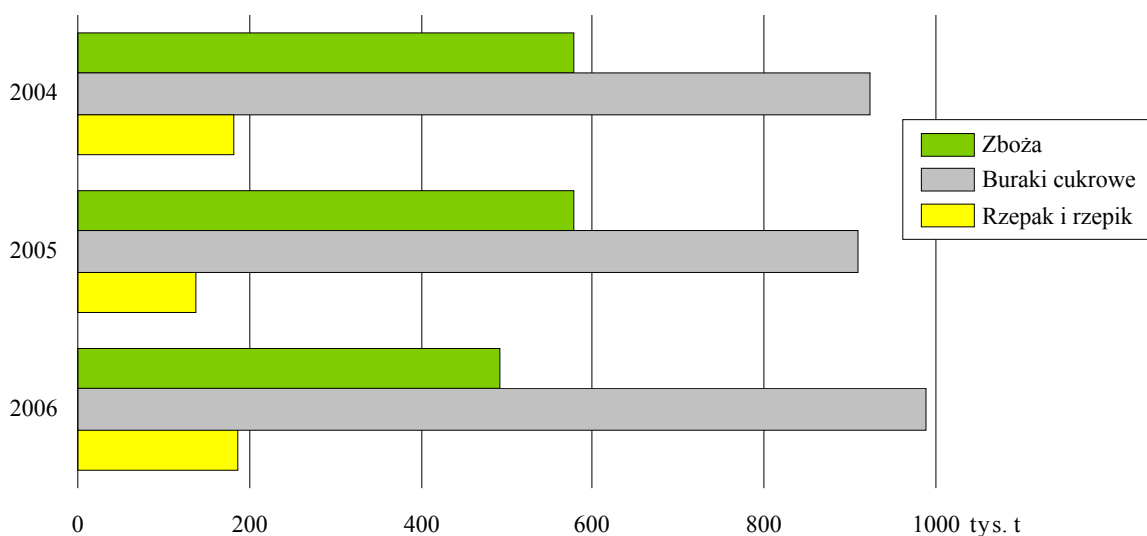
W 2006 r. w województwie opolskim wartość skupu **produktów rolnych** wynosiła 1117,7 mln zł i była o 4,5 % większa niż przed rokiem. W przeliczeniu na 1 ha użytków rolnych wartość skupu tych produktów wzrosła o 1,9 % i wynosiła 1975,60 zł.

Wartość skupu **produktów roślinnych** stanowiła 49,0 % ogólnej wartości skupu w województwie, a **produktów zwierzęcych** 51,0 %. Analogiczne wskaźniki roku poprzedniego wynosiły 44,6 % i 55,4 %. W stosunku do 2005 r. zwiększyła się wartość skupu produktów roślinnych (o 14,8 %), a zmniejszyła produktów zwierzęcych (o 3,8 %).

W 2006 r. skupiono 416,6 tys. t **zbóż podstawowych**, w tym w okresie od lipca do grudnia – 260,3 tys. t. W porównaniu z analogicznymi okresami poprzedniego roku skupiono mniej odpowiednio: o 13,1 % i o 22,5 %. Skup zbóż podstawowych stanowił 23,5 % zbiorów ogółem i był nieznacznie niższy niż w 2005 r., tj. o 0,3 pkt. **Pszenicy** skupiono 336,3 tys. t, a **żyta** – 9,2 tys. t, tj. mniej niż przed rokiem odpowiednio: o 12,7 % i o 43,5 %.

Natomiast w porównaniu z poprzednim rokiem wzrósł skup **rzepaku i rzepiku** (o 34,9 %) oraz **buraków cukrowych** (o 17,5 %) i wynosił odpowiednio: 186,0 tys. t i 987,5 tys. t.

SKUP WYBRANYCH PRODUKTÓW ROLNYCH



W 2006 r. skup **ziemniaków** wynosił 45,3 tys. t i był o 13,7 % wyższy niż przed rokiem. W okresie od lipca do grudnia 2006 r. skupiono 19,0 tys. t ziemniaków, tj. o 21,4 % więcej niż w analogicznym okresie 2005 r.

W 2006 r. skup **żywca rzeźnego** wynosił 105,7 tys. t i był o 15,9 % większy niż w poprzednim roku. Skup żywca w przeliczeniu na mięso (łącznie z tłuszczami) w wadze poubojowej był również wyższy niż przed rokiem (o 15,5 %) i wynosił 76,5 tys. t. Skupiono więcej **żywca wieprzowego** (o 19,4 %), **wołowego** (o 41,2 %) i **drobiowego** (o 4,5 %). Skup tych gatunków żywca w 2006 r. wynosił odpowiednio: 58,0 tys. t, 12,0 tys. t i 35,6 tys. t.

W 2006 r. podaż **mleka do skupu** była o 19,0 % mniejsza niż przed rokiem i wynosiła 208,8 mln l.

Tabl. 19. **Przeciętne ceny roczne podstawowych produktów rolnych w skupie**

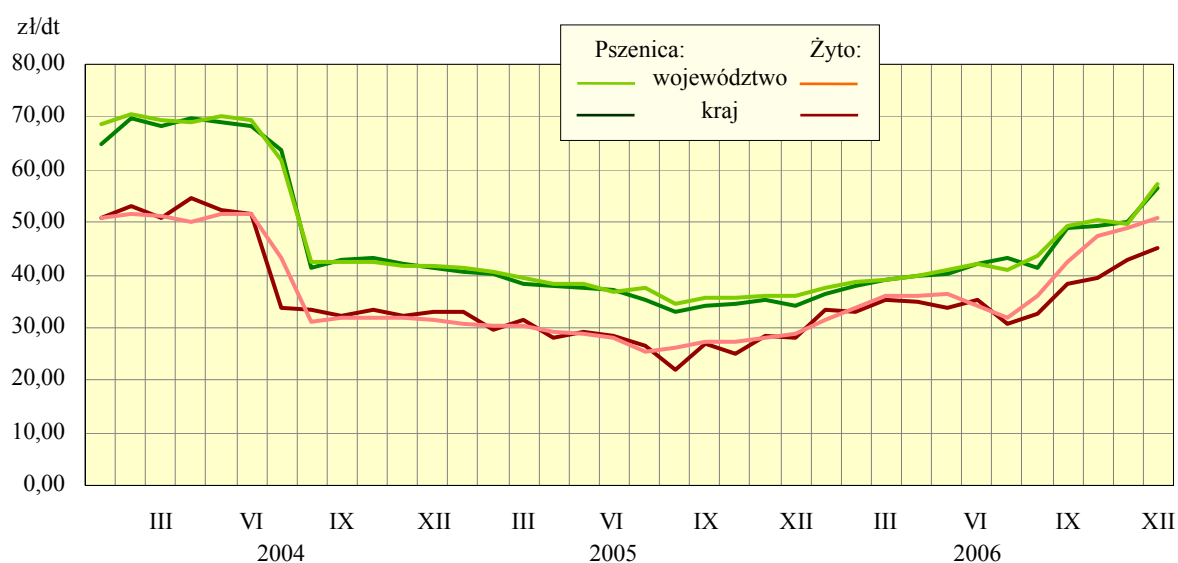
| Wyszczególnienie | 2005 | 2006 | |
|---------------------------------|--------|-------|------------|
| | w zł | | 2005 = 100 |
| Ziarno zbóż – za 1 dt: | | | |
| pszenica | 35,71 | 46,21 | 129,4 |
| żyto | 27,08 | 36,06 | 133,2 |
| Buraki cukrowe – za 1 dt | 16,92 | 13,13 | 77,6 |
| Rzepak i rzepik – za 1 dt | 75,37 | 92,48 | 122,7 |
| Ziemniaki – za 1 dt | 43,84 | 46,64 | 106,4 |
| Żywiec rzeźny – za 1 kg: | | | |
| bydło (bez cieląt) | 4,00 | 4,13 | 103,3 |
| trzoda | 3,76 | 3,55 | 94,4 |
| Drób rzeźny – za 1 kg | 2,79 | 2,57 | 92,1 |
| Mleko krowie – za hl | 102,38 | 98,47 | 96,2 |

W 2006 r. w województwie opolskim za 1 dt **pszenicy** w skupie płacono średnio 46,21 zł, a za 1 dt **żyta** – 36,06 zł, tj. więcej niż przed rokiem odpowiednio: o 29,4 % i o 33,2 %. W kraju średnio za pszenicę płacono 44,76 zł/dt, a za żyto – 38,52 zł/dt. W porównaniu z 2005 r. średnie krajowe ceny pszenicy i żyta, podobnie jak w województwie były wyższe odpowiednio: o 21,9 % i o 38,1 %.

Na targowiskach płacono średnio więcej za 1 dt pszenicy niż w skupie. Za 1 dt pszenicy rolnicy otrzymywali średnio 60,03 zł (w kraju – 50,93 zł), tj. o 16,1 % więcej (w kraju o 12,0 %) niż w poprzednim roku.

W 2006 r. w porównaniu z poprzednim rokiem zarówno w skupie jak i na targowiskach odnotowano wyższe ceny za 1 dt **ziemniaków**. W województwie opolskim w skupie płacono średnio 46,64 zł/dt, a na targowiskach 101,25 zł/dt, tj. więcej odpowiednio o 6,4 % i o 63,4 % niż w ub. roku. W kraju za 1 dt ziemniaków płacono średnio w skupie – 30,61 zł, a na targowiskach – 87,33 zł, tj. więcej odpowiednio: o 19,9 % i o 65,2 % niż przed rokiem.

CENY SKUPU ZBÓŻ



W 2006 r. w województwie opolskim średnia cena skupu za 1 kg **żywca wołowego** wynosiła 4,13 zł (w kraju – 4,04 zł) i była o 3,3 % wyższa niż przed rokiem (w kraju niższa o 0,7 %). Za 1 kg **żywca wieprzowego** płacono w skupie średnio 3,55 zł (w kraju – 3,56 zł), tj. mniej o 5,6 % niż w roku poprzednim, a w kraju o 6,6 %.

Średnia cena skupu **żywca drobiowego** zarówno w województwie, jak i w kraju ukształtowała się na poziomie niższym niż przed rokiem. Średnio za 1 kg żywca drobiowego płacono 2,57 zł, w kraju – 2,76 zł, tj. mniej odpowiednio: o 7,9 % i o 12,4 % niż przed rokiem.

W 2006 r. za 100 litrów **mleka** w skupie płacono 98,47 zł, tj. o 6,0 % więcej niż w kraju. W porównaniu z 2005 r. średnia roczna cena skupu mleka w województwie była o 3,8 % niższa, w kraju utrzymała się na poziomie 2005 r.

TABL. 1. UŻYTKOWANIE GRUNTÓW WEDŁUG SIEDZIBY UŻYTKOWNIKA W 2006 R.
Stan w czerwcu

| WYSZCZEGÓLNIENIE | Powierzchnia ogólna | Użytki rolne | | | | | | Lasy i grunty leśne | Pozostałe grunty |
|--|---------------------|---------------|---------------|---------------------|-------------|--------------|--------------|---------------------|------------------|
| | | ogółem | grunty orne | | sady | łąki | pastwiska | | |
| | | | razem | w tym pod zasiewami | | | | | |
| W HEKTARACH | | | | | | | | | |
| OGÓŁEM | 954369 | 565769 | 502476 | 477096 | 711 | 52411 | 10171 | 253017 | 135583 |
| Sektor publiczny | 351576 | 41109 | 31409 | 14475 | 7 | 7200 | 2493 | 242464 | 68003 |
| W tym grunty pozostałe niestanowiące gospodarstw rolnych | 307233 | — | — | — | — | — | — | 241470 | 65763 |
| Sektor prywatny | 602793 | 524660 | 471067 | 462621 | 704 | 45211 | 7678 | 10553 | 67580 |
| w tym: | | | | | | | | | |
| Gospodarstwa indywidualne | 418285 | 395956 | 349061 | 342078 | 699 | 40845 | 5351 | 7659 | 14670 |
| Grunty pozostałe niestanowiące gospodarstw rolnych | 48579 | — | — | — | — | — | — | 727 | 47852 |
| 2005 = 100 | | | | | | | | | |
| OGÓŁEM | 99,9 | 102,2 | 102,2 | 104,0 | 77,5 | 103,2 | 99,0 | 100,0 | 91,4 |
| Sektor publiczny | 96,2 | 89,9 | 90,2 | 96,7 | 87,5 | 86,7 | 96,5 | 100,6 | 86,6 |
| W tym grunty pozostałe niestanowiące gospodarstw rolnych | 97,2 | — | — | — | — | — | — | 100,6 | 86,5 |
| Sektor prywatny | 102,2 | 103,3 | 103,1 | 104,2 | 77,4 | 106,4 | 99,8 | 87,7 | 96,7 |
| w tym: | | | | | | | | | |
| Gospodarstwa indywidualne | 103,8 | 104,6 | 104,1 | 105,8 | 77,3 | 109,2 | 110,0 | 83,9 | 95,2 |
| Grunty pozostałe niestanowiące gospodarstw rolnych | 97,2 | — | — | — | — | — | — | 100,6 | 97,2 |

TABL. 2. POWIERZCHNIA ODŁOGÓW I UGORÓW NA GRUNTACH ORNYCH WEDŁUG SIEDZIBY UŻYTKOWNIKA
Stan w czerwcu

| WYSZCZEGÓLNIENIE | 2005 | | 2006 | |
|---------------------------------------|--------------|--------------------|--------------|--------------------|
| | w ha | w % gruntów ornych | w ha | w % gruntów ornych |
| OGÓŁEM | 32996 | 6,7 | 25380 | 5,1 |
| Sektor publiczny | 19871 | 57,0 | 16934 | 53,9 |
| Sektor prywatny | 13125 | 2,9 | 8446 | 1,8 |
| w tym gospodarstwa indywidualne | 11968 | 3,6 | 6983 | 2,0 |

TABL. 3. PRODUKCJA ZIEMIOPŁODÓW ROLNYCH W 2006 R.

| WYSZCZEGÓLNIENIE | Powierzchnia w ha | Plony z ha | Zbiory | Powierzchnia | Plony | Zbiory |
|--|----------------------|------------|----------|--------------|-------|--------|
| | | w dt | | 2005=100 | | |
| OGÓŁEM | | | | | | |
| Zboża | 351121 | 36,9 | 12970817 | 101,4 | 75,9 | 77,1 |
| zboża podstawowe z mieszankami | 306495 | 36,2 | 11089478 | 100,3 | 78,4 | 78,6 |
| zboża podstawowe | 271005 | 36,9 | 9994398 | 99,4 | 77,5 | 77,1 |
| pszenica | 147055 | 42,1 | 6193647 | 96,6 | 79,9 | 77,2 |
| ozima | 134986 | 43,1 | 5816065 | 94,9 | 80,6 | 76,5 |
| jara | 12069 | 31,3 | 377582 | 119,7 | 76,3 | 91,3 |
| żyto | 14349 | 24,9 | 356584 | 93,4 | 73,7 | 68,6 |
| jęczmień | 75636 | 32,3 | 2444020 | 107,7 | 74,9 | 80,8 |
| ozimy | 17367 | 37,6 | 653179 | 93,2 | 78,8 | 73,5 |
| jary | 58269 | 30,7 | 1790841 | 113,0 | 74,2 | 83,9 |
| owies | 7875 | 27,5 | 216819 | 103,0 | 78,1 | 80,6 |
| pszenżyto | 26090 | 30,0 | 783328 | 96,0 | 71,9 | 69,1 |
| ozime | 24554 | 30,4 | 747379 | 97,0 | 71,9 | 69,8 |
| jare | 1536 | 23,4 | 35949 | 82,8 | 67,6 | 56,1 |
| mieszanki zbożowe | 35490 | 30,9 | 1095080 | 107,9 | 88,5 | 95,2 |
| gryka, proso i pozostałe zbożowe | 457 | 17,8 | 8147 | 310,9 | 70,4 | 218,7 |
| kukurydza na ziarno | 44169 | 42,4 | 1873192 | 109,0 | 63,9 | 69,9 |
| Strączkowe jadalne | 545 | 20,0 | 10915 | 93,5 | 75,5 | 70,6 |
| Ziemniaki | 12818 | 169 | 2160757 | 119,7 | 79,3 | 94,8 |
| Buraki cukrowe | 19454 | 479 | 9312919 | 101,0 | 103,0 | 103,8 |
| Oleiste | 65923 | 28,4 | 1872694 | 117,5 | 114,5 | 134,4 |
| rzepak i rzepik | 64282 | 28,9 | 1859530 | 116,7 | 115,6 | 134,9 |
| inne oleiste | 1641 | 8,0 | 13164 | 161,8 | 53,3 | 86,3 |
| Okopowe pastewne | 661 | 376 | 248410 | 86,1 | 94,2 | 81,1 |
| Strączkowe pastewne (nasiona) | 1576 | 28,3 | 44667 | 99,7 | 77,7 | 77,6 |
| Strączkowe pastewne (siano) | 348 | 29,9 | 10422 | 669,2 | 96,5 | 646,2 |
| Motylkowe drobnonasienne (nasiona) | 44 | 4,1 | 182 | 231,6 | 85,4 | 197,8 |
| Motylkowe drobnonasienne (siano) | 4227 | 62,5 | 264322 | 119,2 | 107,9 | 128,8 |
| koniczyna i lucerna | 4209 | 62,5 | 263228 | 123,2 | 106,8 | 131,7 |
| esparceta i seradela | 18 | 60,8 | 1094 | 13,8 | 148,3 | 20,5 |
| Kukurydza na zielonkę | 12809 | 358 | 4587510 | 106,0 | 87,1 | 92,3 |
| Poplony i wsiewki | 1197 | 100 | 119700 | 62,6 | 104,2 | 65,2 |
| Siano z trwałych użytków zielonych | 62582 | 36,2 | 2265683 | 102,5 | 95,3 | 97,7 |
| Siano z upraw polowych | 1680 | 48,3 | 81138 | 107,0 | 77,0 | 82,4 |

TABL. 3. PRODUKCJA ZIEMIOPŁODÓW ROLNYCH W 2006 R. (cd.)

| WYSZCZEGÓLNIENIE | Powierzchnia w ha | Plony z ha | Zbiory | Powierzchnia | Plony | Zbiory |
|--|----------------------|------------|--------|--------------|-------|--------|
| | | w dt | | 2005=100 | | |
| SEKTOR PUBLICZNY | | | | | | |
| Zboża | 8693 | 71,2 | 618903 | 100,2 | 90,4 | 90,5 |
| zboża podstawowe z mieszankami | 6515 | 66,6 | 433915 | 93,1 | 88,9 | 82,8 |
| zboża podstawowe | 6515 | 66,6 | 433915 | 93,1 | 88,9 | 82,8 |
| pszenica | 5408 | 70,9 | 383540 | 94,0 | 89,1 | 83,8 |
| ozima | 5407 | 70,9 | 383516 | 94,1 | 89,1 | 83,9 |
| jara | 1 | 24,0 | 24 | 14,3 | 45,8 | 6,5 |
| żyto | 51 | 32,8 | 1672 | 118,6 | 74,4 | 88,2 |
| jęczmień | 894 | 46,1 | 41227 | 99,4 | 82,9 | 82,5 |
| ozimy | 398 | 50,5 | 20108 | 136,8 | 78,3 | 107,1 |
| jary | 496 | 42,6 | 21119 | 81,6 | 83,0 | 67,7 |
| owies | 46 | 46,5 | 2138 | 37,7 | 112,6 | 42,5 |
| pszenżyto | 116 | 46,0 | 5338 | 64,4 | 90,4 | 58,2 |
| ozime | 115 | 46,2 | 5308 | 63,9 | 90,8 | 57,9 |
| jare | 1 | 30,0 | 30 | x | x | x |
| mieszanki zbożowe | – | – | – | x | x | x |
| gryka, proso i pozostałe zbożowe | – | – | – | x | x | x |
| kukurydza na ziarno | 2178 | 84,9 | 184988 | 129,6 | 89,1 | 115,5 |
| Strączkowe jadalne | – | – | – | x | x | x |
| Ziemniaki | 32 | 147 | 4700 | 110,3 | 86,0 | 94,9 |
| Buraki cukrowe | 1348 | 583 | 786160 | 80,2 | 104,5 | 83,8 |
| Oleiste | 1766 | 37,1 | 65593 | 105,3 | 130,2 | 137,2 |
| rzepak i rzepik | 1757 | 37,3 | 65490 | 104,9 | 130,9 | 137,1 |
| inne oleiste | 9 | 11,4 | 103 | 300,0 | 62,3 | 187,3 |
| Okopowe pastewne | – | – | – | x | x | x |
| Strączkowe pastewne (nasiona) | 5 | 30,8 | 154 | 71,4 | 134,5 | 96,3 |
| Strączkowe pastewne (siano) | – | – | – | x | x | x |
| Motylkowe drobnonasienne (nasiona) | – | – | – | x | x | x |
| Motylkowe drobnonasienne (siano) | 801 | 80,6 | 64589 | 120,6 | 149,5 | 180,6 |
| koniczyna i lucerna | 801 | 80,6 | 64589 | 120,6 | 149,5 | 180,6 |
| esparceta i seradela | – | – | – | x | x | x |
| Kukurydza na zielonkę | 1716 | 482 | 826538 | 99,7 | 101,7 | 101,3 |
| Poplony i wsiewki | – | – | – | x | x | x |
| Siano z trwałych użytków zielonych | 9693 | 4,5 | 43741 | 89,0 | 86,5 | 77,9 |
| Siano z upraw polowych | 65 | 70,0 | 4550 | 23,6 | 77,0 | 18,2 |

TABL. 3. PRODUKCJA ZIEMIOPŁODÓW ROLNYCH W 2006 R. (cd.)

| WYSZCZEGÓLNIENIE | Powierzchnia w ha | Plony z ha | Zbiory | Powierzchnia | Plony | Zbiory |
|--|----------------------|------------|----------|--------------|-------|--------|
| | | w dt | | 2005=100 | | |
| SEKTOR PRYWATNY | | | | | | |
| Zboża | 342428 | 36,1 | 12351914 | 101,4 | 75,5 | 76,6 |
| zboża podstawowe z mieszankami | 299980 | 35,5 | 10655563 | 100,5 | 78,0 | 78,4 |
| zboża podstawowe | 264490 | 36,1 | 9560483 | 99,6 | 77,1 | 76,8 |
| pszenica | 141647 | 41,0 | 5810107 | 96,7 | 79,5 | 76,8 |
| ozima | 129579 | 41,9 | 5432549 | 95,0 | 80,0 | 76,0 |
| jara | 12068 | 31,3 | 377558 | 119,8 | 76,3 | 91,4 |
| żyto | 14298 | 24,8 | 354912 | 93,3 | 73,4 | 68,5 |
| jęczmień | 74742 | 32,1 | 2402793 | 107,8 | 74,8 | 80,8 |
| ozimy | 16969 | 37,3 | 633071 | 92,5 | 78,7 | 72,8 |
| jary | 57773 | 30,6 | 1769722 | 113,4 | 74,1 | 84,1 |
| owies | 7829 | 27,4 | 214681 | 104,1 | 78,1 | 81,3 |
| pszenżyto | 25974 | 30,0 | 777990 | 96,2 | 71,9 | 69,1 |
| ozime | 24439 | 30,4 | 742071 | 97,2 | 72,0 | 69,9 |
| jare | 1535 | 23,4 | 35919 | 82,8 | 67,6 | 56,0 |
| mieszanki zbożowe | 35490 | 30,9 | 1095080 | 107,9 | 88,5 | 95,2 |
| gryka, proso i pozostałe zbożowe | 457 | 17,8 | 8147 | 310,9 | 70,4 | 218,7 |
| kukurydza na ziarno | 41991 | 40,2 | 1688204 | 108,1 | 61,7 | 66,6 |
| Strączkowe jadalne | 545 | 20,0 | 10915 | 93,5 | 75,5 | 70,6 |
| Ziemniaki | 12786 | 169 | 2156057 | 119,8 | 79,3 | 94,8 |
| Buraki cukrowe | 18106 | 471 | 8526759 | 102,9 | 103,1 | 106,2 |
| Oleiste | 64157 | 28,2 | 1807101 | 117,9 | 114,2 | 134,3 |
| rzepak i rzepik | 62525 | 28,7 | 1794040 | 117,1 | 115,3 | 134,8 |
| inne oleiste | 1632 | 8,0 | 13061 | 161,4 | 53,3 | 86,0 |
| Okopowe pastewne | 661 | 376 | 248410 | 86,3 | 94,0 | 81,1 |
| Strączkowe pastewne (nasiona) | 1571 | 28,3 | 44513 | 99,8 | 77,5 | 77,5 |
| Strączkowe pastewne (siano) | 348 | 29,9 | 10422 | 669,2 | 96,5 | 646,1 |
| Motylkowe drobnonasienne (nasiona) | 44 | 4,1 | 182 | 231,6 | 85,4 | 197,8 |
| Motylkowe drobnonasienne (siano) | 3066 | 65,1 | 199734 | 106,4 | 110,7 | 117,8 |
| koniczyna i lucerna | 3048 | 65,2 | 198640 | 110,8 | 109,2 | 121,0 |
| esparceta i seradela | 18 | 60,8 | 1094 | 13,8 | 148,3 | 20,5 |
| Kukurydza na zielonkę | 11093 | 339 | 3760972 | 107,1 | 84,5 | 90,5 |
| Poplony i wsiewki | 1197 | 100 | 119700 | 62,6 | 104,2 | 65,2 |
| Siano z trwałych użytków zielonych | 52889 | 42,0 | 2221942 | 105,4 | 59,8 | 176,0 |
| Siano z upraw polowych | 1615 | 47,4 | 76588 | 124,7 | 83,6 | 104,3 |

TABL. 3. PRODUKCJA ZIEMIOPŁODÓW ROLNYCH W 2006 R. (dok.)

| WYSZCZEGÓLNIENIE | Powierzchnia w ha | Plony z ha | Zbiory | Powierzchnia | Plony | Zbiory |
|--|----------------------|------------|---------|--------------|-------|--------|
| | | w dt | | 2005=100 | | |
| W tym gospodarstwa indywidualne | | | | | | |
| Zboża | 266145 | 33,7 | 8956801 | 103,1 | 75,7 | 77,9 |
| zboża podstawowe z mieszankami | 238260 | 33,2 | 7907730 | 101,5 | 77,9 | 79,1 |
| zboża podstawowe | 202840 | 33,6 | 6814505 | 100,4 | 76,7 | 77,0 |
| pszenica | 101235 | 37,6 | 3811013 | 98,5 | 78,7 | 77,5 |
| ozima | 90682 | 38,5 | 3491257 | 96,1 | 79,4 | 76,3 |
| jara | 10553 | 30,3 | 319756 | 124,4 | 75,2 | 93,6 |
| żyto | 12860 | 24,3 | 312498 | 96,0 | 73,9 | 70,9 |
| jęczmień | 57357 | 30,9 | 1769504 | 106,3 | 75,0 | 79,5 |
| ozimy | 12453 | 35,0 | 435855 | 87,5 | 76,9 | 67,3 |
| jary | 44904 | 29,7 | 1333649 | 113,0 | 74,8 | 84,5 |
| owies | 7084 | 27,3 | 193393 | 100,7 | 78,0 | 78,5 |
| pszenżyto | 24304 | 30,0 | 728097 | 97,8 | 72,6 | 71,0 |
| ozime | 22769 | 30,4 | 692178 | 98,8 | 72,7 | 71,8 |
| jare | 1535 | 23,4 | 35919 | 85,4 | 68,2 | 58,3 |
| mieszanki zbożowe | 35420 | 30,9 | 1093225 | 108,1 | 88,5 | 95,5 |
| gryka, proso i pozostałe zbożowe | 394 | 18,2 | 7162 | 298,5 | 68,9 | 205,4 |
| kukurydza na ziarno | 27491 | 37,9 | 1041909 | 118,3 | 58,8 | 69,5 |
| Strączkowe jadalne | 504 | 16,9 | 8531 | 145,2 | 64,5 | 93,8 |
| Ziemniaki | 10824 | 152 | 1645248 | 119,1 | 73,4 | 87,5 |
| Buraki cukrowe | 12453 | 466 | 5808354 | 106,3 | 103,3 | 109,8 |
| Oleiste | 34869 | 25,2 | 877037 | 123,2 | 117,8 | 145,1 |
| rzepak i rzepik | 34381 | 25,3 | 871310 | 123,7 | 117,7 | 145,8 |
| inne oleiste | 488 | 11,7 | 5727 | 96,1 | 91,4 | 88,3 |
| Okopowe pastewne | 660 | 376 | 248160 | 86,4 | 94,0 | 81,2 |
| Strączkowe pastewne (nasiona) | 1470 | 28,8 | 42295 | 97,5 | 77,8 | 75,9 |
| Strączkowe pastewne (siano) | 329 | 27,5 | 9062 | 940,0 | 105,0 | 988,2 |
| Motylkowe drobnonasienne (nasiona) | 4 | 1,8 | 7 | 21,0 | 37,5 | 7,6 |
| Motylkowe drobnonasienne (siano) | 2035 | 62,4 | 127035 | 187,6 | 101,8 | 190,8 |
| koniczyna i lucerna | 2032 | 62,5 | 126941 | 200,6 | 99,5 | 199,6 |
| esparceta i seradela | 3 | 31,3 | 94 | 4,2 | 75,1 | 3,1 |
| Kukurydza na zielonkę | 6813 | 343 | 2336859 | 119,2 | 83,7 | 99,7 |
| Poplony i wsiewki | 1197 | 100 | 119700 | 62,6 | 104,2 | 65,2 |
| Siano z trwałych użytków zielonych | 46196 | 45,0 | 2078333 | 109,3 | 90,5 | 99,0 |
| Siano z upraw polowych | 1244 | 51,5 | 64118 | 140,6 | 92,0 | 129,4 |

TABL. 4. POWIERZCHNIA I ZBIORY WARZYW GRUNTOWYCH

| WYSZCZEGÓLNIENIE | 2005 | 2006 | 2005 | 2006 |
|------------------------------|-------------------------|-------------|--------------|--------------|
| | powierzchnia upraw w ha | | zbiory w t | |
| OGÓLEM | 2620 | 2937 | 52182 | 67047 |
| Kapusta | 350 | 311 | 11640 | 11441 |
| Kalafiory | 99 | 85 | 1582 | 1586 |
| Cebula | 345 | 822 | 5694 | 19854 |
| Marchew | 448 | 401 | 10984 | 10495 |
| Buraki ćwikłowe | 239 | 240 | 5476 | 6541 |
| Ogórki | 354 | 324 | 5516 | 6088 |
| Pomidory | 222 | 171 | 3504 | 2937 |
| Pozostałe ^a | 563 | 583 | 7785 | 8105 |

^a Pietruszka, pory, selery, rzodkiewka, sałata, rabarbar itp.

TABL. 5. POWIERZCHNIA I ZBIORY DRZEW OWOCOWYCH

| WYSZCZEGÓLNIENIE | 2005 | 2006 | 2005 | 2006 |
|------------------------------|-------------------|-------------|-------------|-------------|
| | powierzchnia w ha | | zbiory w t | |
| OGÓLEM | 1381 | 1079 | 9058 | 7745 |
| Jabłonie | 587 | 435 | 5047 | 4786 |
| Grusze | 132 | 92 | 836 | 687 |
| Śliwy | 181 | 126 | 966 | 697 |
| Wiśnie | 220 | 176 | 1247 | 844 |
| Czereśnie | 140 | 102 | 596 | 389 |
| Pozostałe ^a | 121 | 148 | 365 | 342 |

^a Brzoskwinie, morele, orzechy włoskie.

TABL. 6. POWIERZCHNIA I ZBIORY OWOCÓW JAGODOWYCH

| WYSZCZEGÓLNIENIE | 2005 | 2006 | 2005 | 2006 |
|------------------------------|-------------------|------------|-------------|-------------|
| | powierzchnia w ha | | zbiory w t | |
| OGÓLEM | 863 | 639 | 3198 | 3334 |
| Truskawki | 487 | 422 | 1572 | 2069 |
| Maliny | 60 | 28 | 105 | 62 |
| Porzeczki | 187 | 104 | 1086 | 911 |
| Agrest | 52 | 47 | 246 | 181 |
| Pozostałe ^a | 77 | 38 | 189 | 111 |

^a Aronia, borówka wysoka i inne.

**TABL. 7. ZUŻYCIENIE NAWOZÓW MINERALNYCH LUB CHEMICZNYCH ORAZ WAPNIOWYCH
W PRZELICZENIU NA CZYSTY SKŁADNIK**

| WYSZCZEGÓLNIENIE | 2004/05 | | | | 2005/06 | | | |
|------------------|---------|------------------|-----------------|---------------------------------|---------|------------------|-----------------|---------------------------------|
| | ogółem | sektor publiczny | sektor prywatny | | ogółem | sektor publiczny | sektor prywatny | |
| | | | razem | w tym gospodarstwa indywidualne | | | razem | w tym gospodarstwa indywidualne |

W TONACH

| | | | | | | | | |
|---|---------------|-------------|---------------|--------------|--------------|-------------|--------------|--------------|
| Nawozy mineralne lub chemiczne^a | 78510 | 4421 | 74089 | 38816 | 99038 | 4512 | 94526 | 59990 |
| Azotowe | 41734 | 2273 | 39461 | 21407 | 49559 | 2359 | 47200 | 28990 |
| Fosforowe | 14124 | 710 | 13414 | 6986 | 21449 | 815 | 20634 | 14600 |
| Potasowe | 22652 | 1438 | 21214 | 10423 | 28030 | 1338 | 26692 | 16400 |
| Nawozy wapniowe^b | 112270 | 6070 | 106200 | 74196 | 64288 | 4925 | 59363 | 32300 |

NA 1 ha UŻYTKÓW ROLNYCH w kg

| | | | | | | | | |
|---|--------------|--------------|--------------|--------------|--------------|--------------|--------------|--------------|
| Nawozy mineralne lub chemiczne^a | 141,8 | 96,7 | 145,8 | 102,6 | 175,0 | 109,7 | 180,2 | 151,5 |
| Azotowe | 75,4 | 49,7 | 77,7 | 56,6 | 87,6 | 57,4 | 90,0 | 73,2 |
| Fosforowe | 25,5 | 15,5 | 26,4 | 18,5 | 37,9 | 19,8 | 39,3 | 36,9 |
| Potasowe | 40,9 | 31,5 | 41,7 | 27,5 | 49,5 | 32,5 | 50,9 | 41,4 |
| Nawozy wapniowe^b | 202,7 | 132,7 | 209,0 | 196,1 | 113,6 | 119,8 | 113,1 | 81,6 |

a Łącznie z wieloskładnikowymi. *b* Przeważnie w postaci wapna palonego; łącznie z wapnem defekacyjnym.

TABL. 8. PRODUKCJA WAŻNIEJSZYCH PRODUKTÓW ZWIERZĘCYCH

| PRODUKTY ROLNE | 2004 | 2005 | 2004 | 2005 |
|---|-------------------------|-------|-----------------|-------|
| | na 1 ha użytków rolnych | | na 1 mieszkańca | |
| | w kg | | | |
| Żywiec rzeźny w przeliczeniu na mięso (łącznie z tłuszczami i podrobami) ^a | 178,3 | 182,9 | 91,4 | 96,7 |
| w tym mięso i tłuszcze | 169,7 | 174,3 | 87,2 | 92,2 |
| wołowe | 15,4 | 12,6 | 7,9 | 6,7 |
| cielęce | 0,5 | 0,4 | 0,3 | 0,2 |
| wieprzowe | 111,7 | 111,8 | 57,3 | 59,1 |
| baranie | 0,1 | 0,0 | 0,1 | 0,0 |
| końskie | 0,0 | 0,0 | 0,0 | 0,0 |
| drobiowe | 40,7 | 47,8 | 20,9 | 25,3 |
| kocie i królicze ^b | 1,3 | 1,5 | 0,7 | 0,8 |
| Mleko krowie ^c | 526,0 | 539,0 | 269,8 | 285,1 |

a W wadze poubojowej ciepłej. *b* Łącznie z dziczyzną. *c* W litrach.

TABL. 9. ZWIERZĘTA GOSPODARSKIE WEDŁUG UŻYTKOWNIKÓW

| WYSZCZEGÓLNIENIE | | Ogółem | Sektor publiczny | Sektor prywatny | | |
|---|-------------|---------------|------------------|-----------------|---------------------------|----------------------------------|
| | | | | razem | w tym | |
| | | | | | gospodarstwa indywidualne | spółdzielnie produkcji rolniczej |
| W SZTUKACH – stan w czerwcu | | | | | | |
| Bydło | 2005 | 124910 | 10367 | 114543 | 91122 | 4135 |
| | 2006 | 122119 | 10727 | 111392 | 88815 | 4105 |
| Cielęta w wieku poniżej 1 roku | 2005 | 36361 | 3275 | 33086 | 25920 | 1205 |
| | 2006 | 36125 | 3051 | 33074 | 26068 | 1235 |
| Młode bydło w wieku 1–2 lat | 2005 | 27577 | 1127 | 26450 | 21832 | 677 |
| | 2006 | 27044 | 1591 | 25453 | 21269 | 754 |
| Bydło w wieku 2 lat i więcej | 2005 | 60972 | 5965 | 55007 | 43370 | 2253 |
| | 2006 | 58950 | 6085 | 52865 | 41478 | 2116 |
| w tym krowy | 2005 | 53459 | 4932 | 48527 | 38388 | 1903 |
| | 2006 | 49573 | 4989 | 44584 | 35378 | 1781 |
| w tym dojne (mleczne) | 2005 | 51910 | 4932 | 46978 | 36876 | 1903 |
| | 2006 | 47889 | 4989 | 42900 | 33733 | 1781 |
| Owce | 2005 | 1927 | – | 1927 | 1868 | – |
| | 2006 | 2086 | – | 2086 | 2046 | – |
| W tym maciorki jednoroczne i starsze | 2005 | 1250 | – | 1250 | 1219 | – |
| | 2006 | 1192 | – | 1192 | 1153 | – |
| Konie | 2005 | 3310 | 150 | 3160 | 2950 | 7 |
| | 2006 | 3487 | 153 | 3334 | 3100 | 7 |
| Kozy | 2005 | 4121 | – | 4121 | 4121 | – |
| | 2006 | 3800 | – | 3800 | 3800 | – |
| Trzoda chlewna^a | 2005 | 743056 | 26285 | 716771 | 674115 | 34639 |
| | 2006 | 708131 | 26368 | 681763 | 638576 | 35443 |
| Prosięta o wadze do 20 kg | 2005 | 251530 | 8212 | 243318 | 228383 | 12251 |
| | 2006 | 212843 | 8184 | 204659 | 189660 | 11924 |
| Warchlaki o wadze od 20 kg do 50 kg | 2005 | 181531 | 7861 | 173670 | 162902 | 8560 |
| | 2006 | 185270 | 9476 | 175794 | 164608 | 9403 |
| Trzoda chlewna na ubój | 2005 | 238301 | 7154 | 231147 | 218993 | 9937 |
| | 2006 | 239800 | 5179 | 234621 | 222373 | 10176 |
| Trzoda chlewna na chów | 2005 | 71694 | 3058 | 68636 | 63837 | 3891 |
| | 2006 | 70218 | 3529 | 66689 | 61935 | 3940 |
| w tym lochy | 2005 | 70148 | 3023 | 67125 | 62506 | 3728 |
| | 2006 | 68360 | 3495 | 64865 | 60298 | 3771 |
| prośne | 2005 | 43372 | 2284 | 41088 | 38124 | 2458 |
| | 2006 | 43556 | 2385 | 41171 | 38263 | 2448 |
| pozostałe | 2005 | 26776 | 739 | 26037 | 24382 | 1270 |
| | 2006 | 24804 | 1110 | 23694 | 22035 | 1323 |

^a Stan w lipcu.

TABL. 9. ZWIERZĘTA GOSPODARSKIE WEDŁUG UŻYTKOWNIKÓW (cd.)

| WYSZCZEGÓLNIENIE | Ogółem | Sektor publiczny | Sektor prywatny | | |
|--------------------------------------|-------------|------------------|-----------------|---------------------------|----------------------------------|
| | | | razem | w tym | |
| | | | | gospodarstwa indywidualne | spółdzielnie produkcji rolniczej |
| W SZTUKACH – stan w grudniu | | | | | |
| Bydło | 2005 | 11142 | 112186 | 88935 | 4176 |
| | 2006 | 10383 | 109327 | 86772 | 4079 |
| Cielęta w wieku poniżej 1 roku | 2005 | 3118 | 34075 | 26753 | 1117 |
| | 2006 | 2954 | 33101 | 26175 | 1220 |
| Młode bydło w wieku 1–2 lat | 2005 | 1817 | 24426 | 19567 | 880 |
| | 2006 | 2093 | 24786 | 20297 | 758 |
| Bydło w wieku 2 lat i więcej | 2005 | 6207 | 53685 | 42615 | 2179 |
| | 2006 | 5336 | 51440 | 40300 | 2101 |
| w tym krowy | 2005 | 5050 | 46499 | 36875 | 1838 |
| | 2006 | 4763 | 44100 | 35088 | 1822 |
| w tym dojne (mleczne) | 2005 | 5050 | 45661 | 36076 | 1838 |
| | 2006 | 4763 | 41945 | 32984 | 1819 |
| Owce | 2005 | – | 1823 | 1763 | – |
| | 2006 | – | 1673 | 1609 | – |
| W tym maciorki jednoroczne i starsze | 2005 | – | 1315 | 1287 | – |
| | 2006 | – | 1092 | 1054 | – |
| Trzoda chlewna | 2005 | 24991 | 752627 | 709010 | 35824 |
| | 2006 | 27454 | 686368 | 641473 | 36705 |
| Prosięta o wadze do 20 kg | 2005 | 9174 | 250217 | 234500 | 13212 |
| | 2006 | 7682 | 213225 | 197898 | 12460 |
| Warchlaki o wadze od 20 kg do 50 kg | 2005 | 5181 | 181514 | 171042 | 8341 |
| | 2006 | 7070 | 173205 | 161136 | 10006 |
| Trzoda chlewna na ubój | 2005 | 7543 | 251677 | 238942 | 10379 |
| | 2006 | 9281 | 234906 | 222073 | 10394 |
| Trzoda chlewna na chów | 2005 | 3093 | 69219 | 64526 | 3892 |
| | 2006 | 3421 | 65032 | 60366 | 3845 |
| w tym lochy | 2005 | 3049 | 67702 | 63196 | 3723 |
| | 2006 | 3385 | 63498 | 59014 | 3681 |
| prośne | 2005 | 2458 | 42335 | 39372 | 2517 |
| | 2006 | 2297 | 40111 | 37209 | 2463 |
| pozostałe | 2005 | 591 | 25367 | 23824 | 1206 |
| | 2006 | 1088 | 23387 | 21805 | 1218 |

TABL. 9. ZWIERZĘTA GOSPODARSKIE WEDŁUG UŻYTKOWNIKÓW (cd.)

| WYSZCZEGÓLNIENIE | Ogółem | Sektor publiczny | Sektor prywatny | | | |
|--|-------------|------------------|-----------------|---------------------------|----------------------------------|--------------|
| | | | razem | w tym | | |
| | | | | gospodarstwa indywidualne | spółdzielnie produkcji rolniczej | |
| ANALOGICZNY OKRES ROKU POPRZEDNIEGO = 100 – stan w czerwcu | | | | | | |
| Bydło | 2005 | 106,9 | 111,0 | 106,5 | 107,0 | 102,9 |
| | 2006 | 97,8 | 103,5 | 97,2 | 97,5 | 99,3 |
| Cielęta w wieku poniżej 1 roku | 2005 | 119,4 | 136,5 | 117,9 | 119,3 | 117,4 |
| | 2006 | 99,4 | 93,2 | 100,0 | 100,6 | 102,5 |
| Młode bydło w wieku 1–2 lat | 2005 | 102,3 | 69,3 | 104,4 | 101,8 | 85,9 |
| | 2006 | 98,1 | 141,2 | 96,2 | 97,4 | 111,4 |
| Bydło w wieku 2 lat i więcej | 2005 | 102,5 | 112,3 | 101,5 | 103,3 | 102,3 |
| | 2006 | 96,7 | 102,0 | 96,1 | 95,6 | 93,9 |
| w tym krowy | 2005 | 104,5 | 98,9 | 105,1 | 106,5 | 99,7 |
| | 2006 | 92,7 | 101,2 | 91,9 | 92,2 | 93,6 |
| w tym dojne (mleczne) | 2005 | 103,2 | 98,9 | 103,6 | 104,5 | 99,7 |
| | 2006 | 92,3 | 101,2 | 91,3 | 91,5 | 93,6 |
| Owce | 2005 | 44,9 | x | 44,9 | 44,3 | x |
| | 2006 | 108,3 | x | 108,3 | 109,5 | x |
| W tym maciorki jednoroczne i starsze | 2005 | 41,8 | x | 41,8 | 41,3 | x |
| | 2006 | 95,4 | x | 95,4 | 94,6 | x |
| Konie | 2005 | 101,3 | 101,4 | 101,2 | 102,5 | 140,0 |
| | 2006 | 105,3 | 102,0 | 105,5 | 105,1 | 100,0 |
| Kozy | 2005 | 70,3 | x | 70,3 | 70,4 | x |
| | 2006 | 92,2 | x | 92,2 | 92,2 | x |
| Trzoda chlewna^a | 2005 | 103,5 | 110,7 | 103,3 | 104,2 | 91,7 |
| | 2006 | 95,3 | 100,3 | 95,1 | 94,7 | 102,3 |
| Prosięta o wadze do 20 kg | 2005 | 103,7 | 97,1 | 103,9 | 104,8 | 88,9 |
| | 2006 | 84,6 | 99,7 | 84,1 | 83,0 | 97,3 |
| Warchlaki o wadze od 20 kg do 50 kg | 2005 | 104,6 | 110,2 | 104,3 | 105,1 | 93,7 |
| | 2006 | 102,1 | 120,5 | 101,2 | 101,0 | 109,8 |
| Trzoda chlewna na ubój | 2005 | 102,0 | 135,9 | 101,2 | 102,1 | 91,4 |
| | 2006 | 100,6 | 72,4 | 101,5 | 101,5 | 102,4 |
| Trzoda chlewna na chów | 2005 | 105,8 | 105,7 | 105,8 | 106,6 | 97,0 |
| | 2006 | 97,9 | 115,4 | 97,2 | 97,0 | 101,3 |
| w tym lochy | 2005 | 106,3 | 106,6 | 106,3 | 107,1 | 96,9 |
| | 2006 | 97,5 | 115,6 | 96,6 | 96,5 | 101,2 |
| prośne | 2005 | 103,7 | 99,5 | 103,9 | 104,4 | 99,3 |
| | 2006 | 100,4 | 104,4 | 100,2 | 100,4 | 99,6 |
| pozostałe | 2005 | 110,8 | 136,9 | 110,2 | 111,7 | 92,6 |
| | 2006 | 92,6 | 150,2 | 91,0 | 90,4 | 104,2 |

^a Stan w lipcu.

TABL. 9. ZWIERZĘTA GOSPODARSKIE WEDŁUG UŻYTKOWNIKÓW (cd.)

| WYSZCZEGÓLNIENIE | Ogółem | Sektor publiczny | Sektor prywatny | | | |
|--|-------------|------------------|-----------------|---------------------------|----------------------------------|--------------|
| | | | razem | w tym | | |
| | | | | gospodarstwa indywidualne | spółdzielnie produkcji rolniczej | |
| ANALOGICZNY OKRES ROKU POPRZEDNIEGO = 100 – stan w grudniu | | | | | | |
| Bydło | 2005 | 103,2 | 106,4 | 102,9 | 103,7 | 102,5 |
| | 2006 | 97,1 | 93,2 | 97,5 | 97,6 | 97,7 |
| Cielęta w wieku poniżej 1 roku | 2005 | 105,1 | 101,8 | 105,4 | 106,6 | 90,6 |
| | 2006 | 96,9 | 94,7 | 97,1 | 97,8 | 109,2 |
| Młode bydło w wieku 1–2 lat | 2005 | 98,6 | 101,1 | 98,4 | 93,7 | 140,8 |
| | 2006 | 102,4 | 115,2 | 101,5 | 103,7 | 86,1 |
| Bydło w wieku 2 lat i więcej | 2005 | 104,2 | 110,6 | 103,5 | 107,0 | 98,3 |
| | 2006 | 94,8 | 86,0 | 95,8 | 94,6 | 96,4 |
| w tym krowy | 2005 | 102,7 | 98,5 | 103,1 | 105,4 | 95,9 |
| | 2006 | 94,8 | 94,3 | 94,8 | 95,2 | 99,1 |
| w tym dojne (mleczne) | 2005 | 105,6 | 98,5 | 106,5 | 109,8 | 95,9 |
| | 2006 | 92,1 | 94,3 | 91,9 | 91,4 | 99,0 |
| Owce | 2005 | 42,5 | x | 42,5 | 41,9 | x |
| | 2006 | 91,8 | x | 91,8 | 91,3 | x |
| W tym maciorki jednoroczne i starsze | 2005 | 61,6 | x | 61,6 | 61,3 | x |
| | 2006 | 83,0 | x | 83,0 | 81,9 | x |
| Trzoda chlewna | 2005 | 112,3 | 102,2 | 112,7 | 114,0 | 95,9 |
| | 2006 | 91,8 | 109,9 | 91,2 | 90,5 | 102,5 |
| Prosięta o wadze do 20 kg | 2005 | 113,8 | 106,0 | 114,1 | 115,0 | 102,0 |
| | 2006 | 85,2 | 83,7 | 85,2 | 84,4 | 94,3 |
| Warchlaki o wadze od 20 kg do 50 kg | 2005 | 114,3 | 99,0 | 114,8 | 116,3 | 93,4 |
| | 2006 | 96,6 | 136,5 | 95,4 | 94,2 | 120,0 |
| Trzoda chlewna na ubój | 2005 | 109,8 | 99,4 | 110,1 | 111,6 | 90,2 |
| | 2006 | 94,2 | 123,0 | 93,3 | 92,9 | 100,1 |
| Trzoda chlewna na chów | 2005 | 111,6 | 103,8 | 112,0 | 113,6 | 98,0 |
| | 2006 | 94,7 | 110,6 | 94,0 | 93,6 | 98,8 |
| w tym lochy | 2005 | 112,0 | 104,1 | 112,4 | 114,1 | 97,6 |
| | 2006 | 94,5 | 111,0 | 93,8 | 93,4 | 98,9 |
| prośne | 2005 | 116,7 | 116,9 | 116,7 | 117,9 | 105,8 |
| | 2006 | 94,7 | 93,4 | 94,7 | 94,5 | 97,9 |
| pozostałe | 2005 | 104,9 | 71,5 | 106,0 | 108,5 | 83,9 |
| | 2006 | 94,3 | 184,1 | 92,2 | 91,5 | 101,0 |

TABL. 9. ZWIERZĘTA GOSPODARSKIE WEDŁUG UŻYTKOWNIKÓW (dok.)

| WYSZCZEGÓLNIENIE | Ogółem | Sektor publiczny | Sektor prywatny | | | |
|--------------------------------------|-------------|------------------|-----------------|---------------------------|----------------------------------|------------|
| | | | razem | w tym | | |
| | | | | gospodarstwa indywidualne | spółdzielnie produkcji rolniczej | |
| W ODSETKACH – stan w czerwcu | | | | | | |
| Bydło | 2005 | 100,0 | 8,3 | 91,7 | 73,0 | 3,3 |
| | 2006 | 100,0 | 8,8 | 91,2 | 72,7 | 3,4 |
| Cielęta w wieku poniżej 1 roku | 2005 | 100,0 | 9,0 | 91,0 | 71,3 | 3,3 |
| | 2006 | 100,0 | 8,4 | 91,6 | 72,2 | 3,4 |
| Młode bydło w wieku 1-2 lat | 2005 | 100,0 | 4,1 | 95,9 | 79,2 | 2,5 |
| | 2006 | 100,0 | 5,9 | 94,1 | 78,6 | 2,8 |
| Bydło w wieku 2 lat i więcej | 2005 | 100,0 | 9,8 | 90,2 | 71,1 | 3,7 |
| | 2006 | 100,0 | 10,3 | 89,7 | 70,4 | 3,6 |
| w tym krowy | 2005 | 100,0 | 9,2 | 90,8 | 71,8 | 3,6 |
| | 2006 | 100,0 | 10,1 | 89,9 | 71,4 | 3,6 |
| w tym dojne (mleczne) | 2005 | 100,0 | 9,5 | 90,5 | 71,0 | 3,7 |
| | 2006 | 100,0 | 10,4 | 89,6 | 70,4 | 3,7 |
| Owce | 2005 | 100,0 | x | 100,0 | 96,9 | x |
| | 2006 | 100,0 | x | 100,0 | 98,1 | x |
| W tym maciorki jednoroczne i starsze | 2005 | 100,0 | x | 100,0 | 97,5 | x |
| | 2006 | 100,0 | x | 100,0 | 96,7 | x |
| Konie | 2005 | 100,0 | 4,5 | 95,5 | 89,1 | 0,2 |
| | 2006 | 100,0 | 4,4 | 95,6 | 88,9 | 0,2 |
| Kozy | 2005 | 100,0 | x | 100,0 | 100,0 | x |
| | 2006 | 100,0 | x | 100,0 | 100,0 | x |
| Trzoda chlewna | 2005 | 100,0 | 3,5 | 96,5 | 90,7 | 4,7 |
| | 2006 | 100,0 | 3,7 | 96,3 | 90,2 | 5,0 |
| Prosięta o wadze do 20 kg | 2005 | 100,0 | 3,3 | 96,7 | 90,8 | 4,9 |
| | 2006 | 100,0 | 3,8 | 96,2 | 89,1 | 5,6 |
| Warchlaki o wadze od 20 kg do 50 kg | 2005 | 100,0 | 4,3 | 95,7 | 89,7 | 4,7 |
| | 2006 | 100,0 | 5,1 | 94,9 | 88,8 | 5,1 |
| Trzoda chlewna na ubój | 2005 | 100,0 | 3,0 | 97,0 | 91,9 | 4,2 |
| | 2006 | 100,0 | 2,2 | 97,8 | 92,7 | 4,2 |
| Trzoda chlewna na chów | 2005 | 100,0 | 4,3 | 95,7 | 89,0 | 5,4 |
| | 2006 | 100,0 | 5,0 | 95,0 | 88,2 | 5,6 |
| w tym lochy | 2005 | 100,0 | 4,3 | 95,7 | 89,1 | 5,3 |
| | 2006 | 100,0 | 5,1 | 94,9 | 88,2 | 5,5 |
| prośne | 2005 | 100,0 | 5,3 | 94,7 | 87,9 | 5,7 |
| | 2006 | 100,0 | 5,5 | 94,5 | 87,8 | 5,6 |
| pozostałe | 2005 | 100,0 | 2,8 | 97,2 | 91,1 | 4,7 |
| | 2006 | 100,0 | 4,5 | 95,5 | 88,8 | 5,3 |

NA 100 ha UŻYTKÓW ROLNYCH w szt – stan w czerwcu

| | | | | | | |
|--------------------------------------|-------------|--------------|-------------|--------------|--------------|-------------|
| Bydło | 2005 | 22,6 | 22,7 | 22,5 | 24,1 | 8,4 |
| | 2006 | 21,6 | 26,1 | 21,2 | 22,4 | 8,5 |
| W tym krowy | 2005 | 9,7 | 10,8 | 9,6 | 10,1 | 3,9 |
| | 2006 | 8,8 | 12,1 | 8,5 | 8,9 | 3,7 |
| Owce | 2005 | 0,3 | x | 0,4 | 0,5 | x |
| | 2006 | 0,4 | x | 0,4 | 0,5 | x |
| W tym maciorki jednoroczne i starsze | 2005 | 0,2 | x | 0,2 | 0,3 | x |
| | 2006 | 0,2 | x | 0,2 | 0,3 | x |
| Trzoda chlewna | 2005 | 134,2 | 57,5 | 141,1 | 178,1 | 70,4 |
| | 2006 | 125,2 | 64,1 | 129,9 | 161,3 | 73,4 |
| W tym lochy | 2005 | 12,7 | 6,6 | 13,2 | 16,5 | 7,6 |
| | 2006 | 12,1 | 8,5 | 12,4 | 15,2 | 7,8 |

TABL. 10. WARTOŚĆ SKUPU PRODUKTÓW ROLNYCH (ceny bieżące^a)

| WYSZCZEGÓLNIENIE | | Ogółem | Sektor publiczny | Sektor prywatny | | |
|---------------------------------|-------------|------------------|------------------|------------------|----------------------------|---------------------------------|
| | | | | razem | w tym od | |
| | | | | | gospodarstw indywidualnych | spółdzielni produkcji rolniczej |
| W TYSIĄCACH ZŁOTYCH | | | | | | |
| OGÓLEM | 2005 | 1069503,6 | 12363,3 | 1057140,3 | 740808,2 | 94396,4 |
| | 2006 | 1117733,6 | 27027,7 | 1090705,9 | 708695,5 | 99592,0 |
| Produkty roślinne | 2005 | 477187,2 | 11843,0 | 465344,2 | 247361,6 | 62725,5 |
| | 2006 | 547659,1 | 25913,1 | 521745,9 | 283530,3 | 72734,1 |
| w tym: | | | | | | |
| Zboża | 2005 | 203430,3 | 1300,8 | 202129,5 | 115775,5 | 26224,5 |
| | 2006 | 220943,0 | 2629,1 | 218313,9 | 119909,1 | 25130,6 |
| w tym zboża podstawowe | 2005 | 172191,0 | 997,2 | 171193,8 | 93160,7 | 24235,2 |
| | 2006 | 187321,1 | 2450,4 | 184870,7 | 98397,0 | 22601,7 |
| pszenica | 2005 | 137572,3 | 426,1 | 137146,2 | 74977,9 | 20220,9 |
| | 2006 | 155475,4 | 1462,9 | 154012,5 | 82263,9 | 18757,0 |
| żyto | 2005 | 4395,6 | 51,9 | 4343,7 | 3208,5 | 609,3 |
| | 2006 | 3308,8 | – | 3308,8 | 2288,8 | 223,8 |
| jęczmień | 2005 | 27634,2 | 274,8 | 27359,4 | 13252,9 | 3150,7 |
| | 2006 | 25643,6 | 793,4 | 24850,1 | 12274,4 | 3173,7 |
| owies i mieszanki zbożowe | 2005 | 594,6 | 31,7 | 562,9 | 505,2 | 45,1 |
| | 2006 | 738,1 | 37,2 | 700,8 | 522,7 | 10,0 |
| pszenżyto | 2005 | 1994,5 | 212,8 | 1781,6 | 1216,2 | 209,2 |
| | 2006 | 2155,3 | 156,8 | 1998,4 | 1047,2 | 437,3 |
| Ziemniaki | 2005 | 17447,6 | – | 17447,6 | 997,9 | 106,5 |
| | 2006 | 21109,6 | – | 21109,6 | 2155,5 | – |
| Buraki cukrowe | 2005 | 149893,8 | 7988,9 | 141904,9 | 85106,1 | 12361,0 |
| | 2006 | 129642,0 | 17062,7 | 112579,4 | 77248,7 | 12063,1 |
| Rzepak i rzepik | 2005 | 103900,3 | 2553,3 | 101347,0 | 44050,4 | 24033,5 |
| | 2006 | 171967,5 | 6221,3 | 165746,2 | 81405,1 | 35305,3 |
| w tym przemysłowy | 2005 | 103900,3 | 2553,3 | 101347,0 | 44050,4 | 24033,5 |
| | 2006 | 171967,5 | 6221,3 | 165746,2 | 81405,1 | 35305,3 |
| Warzywa | 2005 | 740,5 | – | 740,5 | 641,8 | – |
| | 2006 | 1300,8 | – | 1300,8 | 1230,3 | – |
| Owoce | 2005 | 54,6 | – | 54,6 | 54,6 | – |
| | 2006 | 23,9 | 0,1 | 23,8 | 23,8 | – |
| Produkty zwierzęce | 2005 | 592316,4 | 520,3 | 591796,2 | 493446,5 | 31670,9 |
| | 2006 | 570074,6 | 1114,6 | 568960,0 | 425165,2 | 26857,8 |
| w tym: | | | | | | |
| Bydło (bez cieląt) | 2005 | 33926,5 | – | 33926,5 | 26604,3 | 2029,6 |
| | 2006 | 49630,0 | – | 49630,0 | 40774,7 | 1209,5 |
| Cielęta..... | 2005 | 197,9 | – | 197,9 | 162,3 | 6,5 |
| | 2006 | 94,3 | – | 94,3 | 89,6 | 2,1 |
| Trzoda chlewna | 2005 | 182548,0 | 506,9 | 182041,1 | 161308,9 | 16166,5 |
| | 2006 | 205947,0 | 1101,9 | 204845,1 | 180901,8 | 11581,7 |
| Owce | 2005 | 178,1 | – | 178,1 | 176,0 | – |
| | 2006 | 134,0 | – | 134,0 | 130,5 | – |
| Drób | 2005 | 94997,8 | – | 94997,8 | 90877,2 | 3422,0 |
| | 2006 | 91452,0 | – | 91452,0 | 87027,8 | 3933,6 |
| Mleko krowie | 2005 | 263866,8 | 13,3 | 263853,5 | 198351,6 | 10046,3 |
| | 2006 | 205600,7 | 12,7 | 205588,0 | 103642,2 | 10065,8 |
| Jaja kurze spożywcze | 2005 | 2384,4 | – | 2384,4 | 2384,4 | – |
| | 2006 | 1850,5 | – | 1850,5 | 1843,9 | 6,6 |

^a Płacone dostawcom.

TABL. 10. WARTOŚĆ SKUPU PRODUKTÓW ROLNYCH (dok.)

| WYSZCZEGÓLNIENIE | | Ogółem | Sektor publiczny | Sektor prywatny | | |
|---|-------------|--------------|------------------|-----------------|----------------------------|---------------------------------|
| | | | | razem | w tym od | |
| | | | | | gospodarstw indywidualnych | spółdzielni produkcji rolniczej |
| ANALOGICZNY OKRES ROKU POPRZEDNIEGO = 100 | | | | | | |
| OGÓLEM | 2005 | 99,4 | 48,7 | 101,5 | 111,4 | 78,9 |
| | 2006 | 104,5 | 218,6 | 103,2 | 95,7 | 105,5 |
| Produkty roślinne | 2005 | 81,6 | 102,7 | 80,9 | 81,4 | 74,3 |
| | 2006 | 114,8 | 218,8 | 112,1 | 114,6 | 116,0 |
| w tym: | | | | | | |
| Zboża | 2005 | 77,6 | 49,8 | 78,0 | 78,0 | 72,8 |
| | 2006 | 108,6 | 202,1 | 108,0 | 103,6 | 95,8 |
| w tym zboża podstawowe | 2005 | 83,2 | 41,1 | 83,7 | 81,5 | 81,0 |
| | 2006 | 108,8 | 245,7 | 108,0 | 105,6 | 93,3 |
| pszenica | 2005 | 81,5 | 22,0 | 82,2 | 81,0 | 82,4 |
| | 2006 | 113,0 | 343,3 | 112,3 | 109,7 | 92,8 |
| żyto | 2005 | 73,6 | x | 72,8 | 71,6 | 102,1 |
| | 2006 | 75,3 | x | 76,2 | 71,3 | 36,7 |
| jęczmień | 2005 | 92,7 | 114,9 | 92,5 | 84,2 | 70,7 |
| | 2006 | 92,8 | 288,7 | 90,8 | 92,6 | 100,7 |
| owies i mieszanki zbożowe | 2005 | 227,9 | x | 215,8 | 250,3 | 89,1 |
| | 2006 | 124,1 | 117,4 | 124,5 | 103,5 | 22,2 |
| pszenżyto | 2005 | 96,4 | 83,2 | 98,3 | 85,5 | 75,8 |
| | 2006 | 108,1 | 73,7 | 112,2 | 86,1 | 209,0 |
| Ziemniaki | 2005 | 225,3 | x | 226,5 | 106,6 | 125,9 |
| | 2006 | 121,0 | x | 121,0 | 216,0 | x |
| Buraki cukrowe | 2005 | 96,6 | 151,9 | 92,5 | 91,4 | 102,5 |
| | 2006 | 86,5 | 213,6 | 79,3 | 90,8 | 97,6 |
| Rzepak i rzepik | 2005 | 66,2 | 40,3 | 67,3 | 73,7 | 64,3 |
| | 2006 | 165,5 | 243,7 | 163,5 | 184,8 | 146,9 |
| w tym przemysłowy | 2005 | 66,2 | 40,3 | 67,3 | 73,7 | 64,3 |
| | 2006 | 165,5 | 243,7 | 163,5 | 184,8 | 146,9 |
| Warzywa | 2005 | 72,2 | x | 72,2 | 62,6 | x |
| | 2006 | 175,7 | x | 175,7 | 191,7 | x |
| Owoce | 2005 | 9,3 | x | 9,3 | 9,3 | x |
| | 2006 | 43,8 | x | 43,6 | 43,6 | x |
| Produkty zwierzęce | 2005 | 120,7 | 2,2 | 126,6 | 137,3 | 90,3 |
| | 2006 | 96,2 | 214,2 | 96,1 | 86,2 | 84,8 |
| w tym: | | | | | | |
| Bydło (bez cieląt) | 2005 | 108,5 | x | 111,8 | 94,1 | 107,1 |
| | 2006 | 146,3 | x | 146,3 | 153,3 | 59,6 |
| Cielęta | 2005 | 106,3 | x | 106,3 | 89,6 | 141,3 |
| | 2006 | 47,7 | x | 47,7 | 55,2 | 32,3 |
| Trzoda chlewna | 2005 | 101,5 | 27,9 | 102,3 | 106,5 | 88,2 |
| | 2006 | 112,8 | 217,4 | 112,5 | 112,1 | 71,6 |
| Owce | 2005 | 68,5 | x | 68,5 | 89,2 | x |
| | 2006 | 75,2 | x | 75,2 | 74,1 | x |
| Drób | 2005 | 105,8 | x | 105,8 | 109,3 | 80,9 |
| | 2006 | 96,3 | x | 96,3 | 95,8 | 115,0 |
| Mleko krowie | 2005 | 147,9 | 0,1 | 167,0 | 231,9 | 98,1 |
| | 2006 | 77,9 | 95,5 | 77,9 | 52,3 | 100,2 |
| Jaja kurze spożywcze | 2005 | 9razy | x | 9razy | 9razy | x |
| | 2006 | 77,6 | x | 77,6 | 77,3 | x |

TABL. 11. SKUP WAŻNIEJSZYCH PRODUKTÓW ROLNYCH

| WYSZCZEGÓLNIENIE | | Ogółem | Sektor publiczny | Sektor prywatny | | |
|--------------------------------------|-------------|---------------|------------------|-----------------|----------------------------|---------------------------------|
| | | | | razem | w tym od | |
| | | | | | gospodarstw indywidualnych | spółdzielni produkcji rolniczej |
| OGÓLEM | | | | | | |
| Zboża w t | 2005 | 577576 | 4140 | 573436 | 337881 | 75118 |
| | 2006 | 492390 | 6772 | 485618 | 268546 | 57763 |
| w tym zboża podstawowe | 2005 | 479256 | 3218 | 476038 | 265045 | 68584 |
| | 2006 | 416551 | 6366 | 410185 | 219857 | 51788 |
| pszenica | 2005 | 385296 | 1183 | 384113 | 212924 | 57315 |
| | 2006 | 336432 | 3375 | 333057 | 178866 | 42672 |
| żyto | 2005 | 16230 | 198 | 16032 | 12084 | 2080 |
| | 2006 | 9177 | – | 9177 | 6521 | 609 |
| jęczmień | 2005 | 69069 | 1021 | 68048 | 34174 | 8449 |
| | 2006 | 62979 | 2440 | 60539 | 30064 | 7299 |
| owies i mieszanki zbożowe | 2005 | 1872 | 127 | 1745 | 1552 | 161 |
| | 2006 | 1967 | 117 | 1850 | 1376 | 22 |
| pszenżyto | 2005 | 6789 | 689 | 6100 | 4311 | 579 |
| | 2006 | 5996 | 434 | 5562 | 3030 | 1186 |
| w tym zboża konsumpcyjne | 2005 | 577560 | 4140 | 573420 | 337881 | 75106 |
| | 2006 | 491697 | 6772 | 484925 | 268532 | 57743 |
| w tym zboża podstawowe | 2005 | 479240 | 3218 | 476022 | 265045 | 68572 |
| | 2006 | 415858 | 6366 | 409492 | 219843 | 51768 |
| pszenica | 2005 | 385286 | 1183 | 384103 | 212924 | 57305 |
| | 2006 | 336258 | 3375 | 332883 | 178866 | 42665 |
| żyto | 2005 | 16230 | 198 | 16032 | 12084 | 2080 |
| | 2006 | 8768 | – | 8768 | 6521 | 609 |
| jęczmień | 2005 | 69063 | 1021 | 68042 | 34174 | 8447 |
| | 2006 | 62939 | 2440 | 60499 | 30050 | 7286 |
| owies i mieszanki zbożowe | 2005 | 1872 | 127 | 1745 | 1552 | 161 |
| | 2006 | 1967 | 117 | 1850 | 1376 | 22 |
| pszenżyto | 2005 | 6789 | 689 | 6100 | 4311 | 579 |
| | 2006 | 5926 | 434 | 5492 | 3030 | 1186 |
| Ziemniaki w t | 2005 | 39797 | – | 39797 | 2963 | 280 |
| | 2006 | 45259 | – | 45259 | 6800 | – |
| Buraki cukrowe w t | 2005 | 840572 | 9492 | 831080 | 503787 | 74761 |
| | 2006 | 987486 | 121127 | 866359 | 593107 | 95175 |
| Rzepak i rzepik w t | 2005 | 137858 | 3456 | 134402 | 59780 | 31398 |
| | 2006 | 185953 | 6549 | 179404 | 87131 | 36453 |
| w tym przemysłowy | 2005 | 137858 | 3456 | 134402 | 59780 | 31398 |
| | 2006 | 185953 | 6549 | 179404 | 87131 | 36453 |
| Warzywa w t | 2005 | 1500 | – | 1500 | 1270 | – |
| | 2006 | 1756 | – | 1756 | 1643 | – |
| Owoce w t | 2005 | 37 | – | 37 | 37 | – |
| | 2006 | 8 | – | 8 | 8 | – |
| Żywiec rzeźny ^a w t | 2005 | 91229 | 153 | 91076 | 82518 | 5801 |
| | 2006 | 105700 | 331 | 105369 | 95330 | 4826 |
| bydło (bez cieląt) | 2005 | 8482 | – | 8482 | 6616 | 473 |
| | 2006 | 12007 | – | 12007 | 9841 | 292 |
| cielęta | 2005 | 29 | – | 29 | 24 | 1 |
| | 2006 | 14 | – | 14 | 14 | – |

^a W wadze żywej.

TABL. 11. SKUP WAŻNIEJSZYCH PRODUKTÓW ROLNYCH (cd.)

| WYSZCZEGÓLNIENIE | Ogółem | Sektor publiczny | Sektor prywatny | | | |
|---|-------------|------------------|-----------------|----------------------------|---------------------------------|--------------|
| | | | razem | w tym od | | |
| | | | | gospodarstw indywidualnych | spółdzielni produkcji rolniczej | |
| OGÓLEM (dok.) | | | | | | |
| Żywiec rzeźny ^a w t (dok.): | | | | | | |
| trzoda chlewna | 2005 | 48579 | 153 | 48426 | 43106 | 4167 |
| | 2006 | 58020 | 331 | 57689 | 51410 | 3151 |
| owce | 2005 | 26 | – | 26 | 26 | – |
| | 2006 | 24 | – | 24 | 23 | – |
| konie | 2005 | 5 | – | 5 | 5 | – |
| | 2006 | – | – | – | – | – |
| drób | 2005 | 34108 | – | 34108 | 32741 | 1160 |
| | 2006 | 35635 | – | 35635 | 34042 | 1383 |
| Żywiec rzeźny w przeliczeniu na mięso (łącznie z tłuszczami) ^b w t | 2005 | 66238 | 119 | 66119 | 60033 | 4311 |
| | 2006 | 76504 | 258 | 76246 | 69098 | 3580 |
| Mleko krowie w tys. l | 2005 | 257739 | 12 | 257727 | 198986 | 9493 |
| | 2006 | 208794 | 11 | 208783 | 115056 | 9533 |
| Jaja kurze spożywcze w tys. szt | 2005 | 10122 | – | 10122 | 10122 | – |
| | 2006 | 8114 | – | 8114 | 8085 | 29 |
| ANALOGICZNY OKRES ROKU POPRZEDNIEGO = 100 | | | | | | |
| Zboża w t | 2005 | 99,9 | 82,5 | 100,1 | 101,5 | 96,0 |
| | 2006 | 85,3 | 163,6 | 84,7 | 79,5 | 76,9 |
| w tym zboża podstawowe | 2005 | 106,4 | 69,5 | 106,8 | 105,4 | 103,5 |
| | 2006 | 86,9 | 197,8 | 86,2 | 83,0 | 75,5 |
| pszenica | 2005 | 104,8 | 33,7 | 105,5 | 105,4 | 103,5 |
| | 2006 | 87,3 | 285,3 | 86,7 | 84,0 | 74,5 |
| żyto | 2005 | 94,3 | x | 93,2 | 94,4 | 115,1 |
| | 2006 | 56,5 | x | 57,2 | 54,0 | 29,3 |
| jęczmień | 2005 | 116,3 | 213,6 | 115,5 | 105,8 | 100,5 |
| | 2006 | 91,2 | 239,0 | 89,0 | 88,0 | 86,4 |
| owies i mieszanki zbożowe | 2005 | 255,7 | x | 238,4 | 268,5 | 127,8 |
| | 2006 | 105,1 | x | 106,0 | 88,7 | 13,7 |
| pszenżyto | 2005 | 127,6 | 107,3 | 130,3 | 113,2 | 105,7 |
| | 2006 | 88,3 | 63,0 | 91,2 | 70,3 | 204,8 |
| w tym zboża konsumpcyjne | 2005 | 100,0 | 82,5 | 100,1 | 101,5 | 96,2 |
| | 2006 | 85,1 | 163,6 | 84,6 | 79,5 | 76,9 |
| w tym zboża podstawowe | 2005 | 106,5 | 69,5 | 106,9 | 105,4 | 103,7 |
| | 2006 | 86,8 | 197,8 | 86,0 | 82,9 | 75,5 |
| pszenica | 2005 | 104,9 | 33,7 | 105,5 | 105,4 | 103,7 |
| | 2006 | 87,3 | 285,3 | 86,7 | 84,0 | 74,5 |
| żyto | 2005 | 94,4 | x | 93,3 | 94,5 | 115,1 |
| | 2006 | 54,0 | x | 54,7 | 54,0 | 29,3 |
| jęczmień | 2005 | 116,4 | 213,6 | 115,6 | 105,8 | 101,0 |
| | 2006 | 91,1 | 239,0 | 88,9 | 87,9 | 86,3 |
| owies i mieszanki zbożowe | 2005 | 255,7 | x | 238,4 | 268,5 | 127,8 |
| | 2006 | 105,1 | 92,1 | 106,0 | 88,7 | 13,7 |
| pszenżyto | 2005 | 127,6 | 107,3 | 130,3 | 113,2 | 105,7 |
| | 2006 | 87,3 | 63,0 | 90,0 | 70,3 | 204,8 |
| Ziemniaki w t | 2005 | 182,2 | x | 183,1 | 121,7 | 99,3 |
| | 2006 | 113,7 | x | 113,7 | 229,5 | – |
| Buraki cukrowe w t | 2005 | 98,5 | 145,6 | 95,0 | 93,4 | 105,5 |
| | 2006 | 117,5 | 13razy | 104,2 | 117,7 | 127,3 |

^a W wadze żywej. ^b Wołowe, cielęce, wieprzowe, baranie, końskie i drobiowe; w wadze poubojowej ciepłej.

TABL. 11. SKUP WAŻNIEJSZYCH PRODUKTÓW ROLNYCH (dok.)

| WYSZCZEGÓLNIENIE | | Ogółem | Sektor publiczny | Sektor prywatny | | |
|---|-------------|---------------|------------------|-----------------|----------------------------|---------------------------------|
| | | | | razem | w tym od | |
| | | | | | gospodarstw indywidualnych | spółdzielni produkcji rolniczej |
| ANALOGICZNY OKRES ROKU POPRZEDNIEGO = 100 (dok.) | | | | | | |
| Rzepak i rzepik w t | 2005 | 76,0 | 47,2 | 77,2 | 84,0 | 73,9 |
| | 2006 | 134,9 | 189,5 | 133,5 | 145,8 | 116,1 |
| w tym przemysłowy | 2005 | 76,0 | 47,2 | 77,2 | 84,0 | 73,9 |
| | 2006 | 134,9 | 189,5 | 133,5 | 145,8 | 116,1 |
| Warzywa w t | 2005 | 67,2 | x | 67,2 | 56,9 | x |
| | 2006 | 117,1 | x | 117,1 | 129,3 | x |
| Owoce w t | 2005 | 10,8 | x | 10,8 | 10,8 | x |
| | 2006 | 21,6 | x | 21,6 | 21,6 | x |
| Żywiec rzeźny ^a w t | 2005 | 108,2 | 19,1 | 109,0 | 111,1 | 90,6 |
| | 2006 | 115,9 | 216,3 | 115,7 | 115,5 | 83,2 |
| bydło (bez cieląt) | 2005 | 87,5 | x | 90,1 | 75,2 | 83,9 |
| | 2006 | 141,6 | x | 141,6 | 148,7 | 61,7 |
| cielęta | 2005 | 87,9 | x | 87,9 | 75,0 | x |
| | 2006 | 48,3 | x | 48,3 | 58,3 | x |
| trzoda chlewna | 2005 | 108,1 | 29,3 | 109,0 | 113,4 | 94,8 |
| | 2006 | 119,4 | 216,3 | 119,1 | 119,3 | 75,6 |
| owce | 2005 | 68,4 | x | 68,4 | 96,3 | x |
| | 2006 | 92,3 | x | 92,3 | 92,3 | x |
| konie | 2005 | 166,7 | x | 166,7 | 166,7 | x |
| | 2006 | x | x | x | x | x |
| drób | 2005 | 115,1 | x | 115,1 | 119,4 | 81,1 |
| | 2006 | 104,5 | x | 104,5 | 104,0 | 119,2 |
| Żywiec rzeźny w przeliczeniu na mięso (łącznie z tłuszczami) ^b w t | 2005 | 108,8 | 21,5 | 109,6 | 112,3 | 91,1 |
| | 2006 | 115,5 | 216,8 | 115,3 | 115,1 | 83,0 |
| Mleko krowie w tys. l | 2005 | 129,9 | 0,1 | 145,2 | 187,5 | 90,3 |
| | 2006 | 81,0 | 91,7 | 81,0 | 57,8 | 100,4 |
| Jaja kurze spożywcze w tys. szt | 2005 | 11razy | x | 11razy | 11razy | x |
| | 2006 | 80,2 | x | 80,2 | 79,9 | x |
| NA 1 ha UŻYTKÓW ROLNYCH | | | | | | |
| Zboża ogółem w kg | 2005 | 1042,8 | 90,5 | 1128,5 | 892,9 | 1527,7 |
| | 2006 | 870,3 | 164,7 | 925,6 | 678,2 | 1196,6 |
| w tym zboża podstawowe | 2005 | 865,3 | 70,4 | 936,8 | 700,4 | 1394,8 |
| | 2006 | 736,3 | 154,9 | 781,8 | 555,3 | 1072,8 |
| pszenica | 2005 | 695,7 | 25,9 | 755,9 | 562,7 | 1165,6 |
| | 2006 | 594,6 | 82,1 | 634,8 | 451,7 | 884,0 |
| żyto | 2005 | 29,3 | 4,3 | 31,6 | 31,9 | 42,3 |
| | 2006 | 16,2 | x | 17,5 | 16,5 | 12,6 |
| jęczmień | 2005 | 124,7 | 22,3 | 133,9 | 90,3 | 171,8 |
| | 2006 | 111,3 | 59,4 | 115,4 | 75,9 | 151,2 |
| Ziemniaki w kg | 2005 | 71,9 | x | 78,3 | 7,8 | 5,7 |
| | 2006 | 80,0 | x | 86,2 | 17,2 | x |
| Buraki cukrowe w kg | 2005 | 1641,5 | 2051,3 | 1604,7 | 1430,7 | 1866,1 |
| | 2006 | 1745,4 | 2946,5 | 1651,3 | 1497,9 | 1971,6 |
| Rzepak i rzepik w kg | 2005 | 248,9 | 75,6 | 264,5 | 158,0 | 638,5 |
| | 2006 | 328,7 | 159,3 | 341,9 | 220,0 | 755,1 |
| Żywiec rzeźny w przeliczeniu na mięso (łącznie z tłuszczami) w kg | 2005 | 119,6 | 2,6 | 130,1 | 158,6 | 87,7 |
| | 2006 | 135,2 | 6,3 | 145,3 | 174,5 | 74,2 |
| Mleko krowie w l | 2005 | 465,4 | 0,3 | 507,2 | 525,9 | 193,1 |
| | 2006 | 369,0 | 0,3 | 397,9 | 290,6 | 197,5 |

^a W wadze żywej. ^b Wołowe, cielęce, wieprzowe, baranie, końskie i drobiowe; w wadze poubojowej ciepłej.

TABL. 12. SKUP ZBÓŻ I ZIEMNIAKÓW W LATACH GOSPODARCZYCH

| ZIEMIOPLODY | 2004/05 | 2005/06 | |
|---|---------|---------|-------------|
| | | w t | 2004/05=100 |
| Zboża | 635258 | 594789 | 93,6 |
| w tym zboża podstawowe ^a | 520524 | 492036 | 94,5 |
| w tym: pszenica | 435769 | 393104 | 90,2 |
| żyto | 22299 | 15065 | 67,6 |
| pszenżyto | 6045 | 8384 | 138,7 |
| w tym zboża konsumpcyjne | 635007 | 594405 | 93,6 |
| w tym zboża podstawowe ^a | 520273 | 491652 | 94,5 |
| w tym: pszenica | 435584 | 393094 | 90,2 |
| żyto | 22284 | 14711 | 66,0 |
| pszenżyto | 6045 | 8384 | 138,7 |
| Ziemniaki | 24558 | 41904 | 170,6 |

^a Łącznie z mieszankami zbożowymi.

TABL. 13. PRZECIĘTNE CENY SKUPU WAŻNIEJSZYCH PRODUKTÓW ROLNYCH

| WYSZCZEGÓLNIENIE | 2005 | 2006 | 2005 | 2006 |
|---|--------|---------|---------------------|-------|
| | w zł | | rok poprzedni = 100 | |
| Ziarno zbóż (bez siewnego) – za 1 dt: | | | | |
| pszenicy | 35,71 | 46,21 | 77,8 | 129,4 |
| żyta | 27,08 | 36,06 | 78,0 | 133,2 |
| jęczmienia | 40,01 | 40,72 | 79,7 | 101,8 |
| owsa i mieszanek zbożowych | 31,76 | 37,52 | 89,1 | 118,1 |
| pszenżyta | 29,38 | 35,95 | 75,6 | 122,4 |
| Ziemniaki – za 1 dt | 43,84 | 46,64 | 123,7 | 106,4 |
| w tym: jadalne (bez wczesnych) | 44,89 | 48,14 | 126,6 | 107,2 |
| przemysłowe | 14,88 | 13,18 | x | 88,6 |
| Buraki cukrowe – za 1 dt | 16,92 | 13,13 | 98,0 | 77,6 |
| Rzepak i rzepik przemysłowy – za 1 dt | 75,37 | 92,48 | 87,1 | 122,7 |
| Liście tytoniu – za 1 dt | 204,68 | 182,57 | 83,7 | 89,2 |
| Chmiel surowy – za 1 dt | 835,02 | 1064,47 | 72,6 | 127,5 |
| Żywiec rzeźny – za 1 kg: | | | | |
| bydło (bez cieląt) | 4,00 | 4,13 | 123,8 | 103,3 |
| cielęta | 6,82 | 6,74 | 120,9 | 98,8 |
| trzoda chlewna | 3,76 | 3,55 | 94,0 | 94,4 |
| Mleko krowie – za 1 l | 1,02 | 0,98 | 113,3 | 96,1 |
| Jaja kurze spożywcze – za 1 szt | 0,24 | 0,23 | 88,9 | 95,8 |