

Zatrudnienie osób niepełnosprawnych w województwie opolskim w 2017 r.

03.10.2018 r.

 **65,0**

Dynamika liczby zatrudnionych osób niepełnosprawnych w zakładach pracy chronionej w relacji do 2012 r.

Liczba zatrudnionych osób niepełnosprawnych w zakładach pracy chronionej w województwie opolskim w 2017 r. w relacji do 2012 r. zmniejszyła się, natomiast wzrosła liczba zatrudnionych w zakładach aktywności zawodowej.

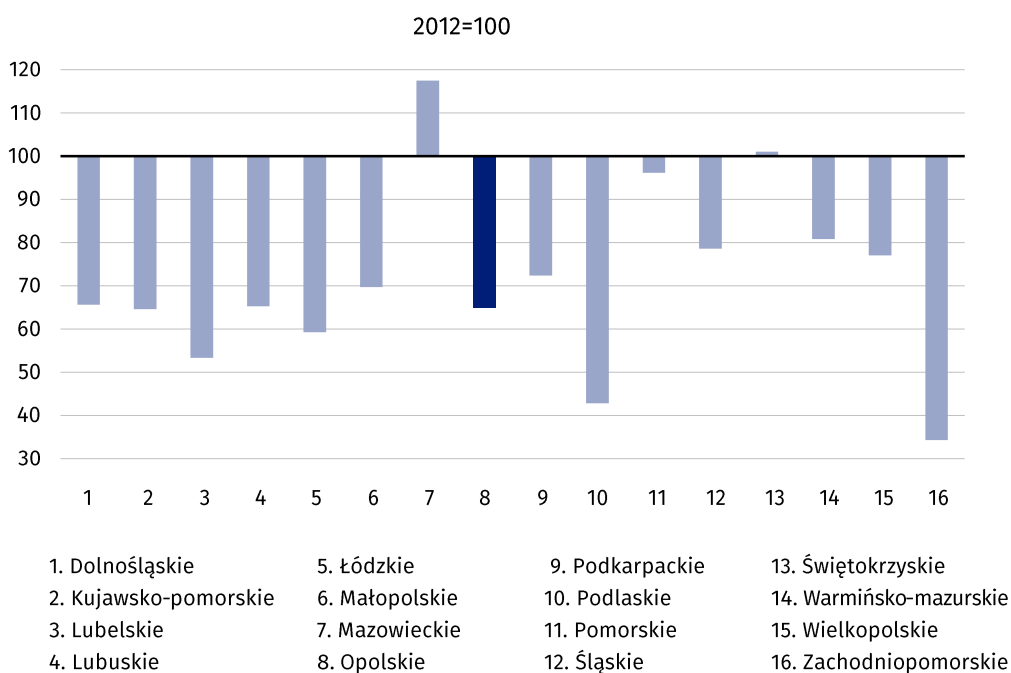
W 2017 r. w województwie opolskim w stosunku do 2012 r. odnotowano spadek liczby zatrudnionych osób niepełnosprawnych w zakładach pracy chronionej, a wzrost w zakładach aktywności zawodowej

Zakłady pracy chronionej

W końcu grudnia 2017 r. w województwie opolskim funkcjonowało 15 zakładów pracy chronionej, które zatrudniały 1,6 tys. osób niepełnosprawnych.

W stosunku do grudnia 2012 r. liczba zatrudnionych osób niepełnosprawnych zmalała w województwie opolskim o 35,0% (w kraju o 25,2%). W skali wszystkich województw największy spadek odnotowano w województwie zachodniopomorskim (o 65,7%), a najmniejszy w województwie pomorskim (o 3,8%). Zwiększenie liczby zatrudnionych osób niepełnosprawnych w porównaniu z 2012 r. wystąpiło jedynie w województwach: mazowieckim i świętokrzyskim (odpowiednio: o 17,5% oraz o 1,0%).

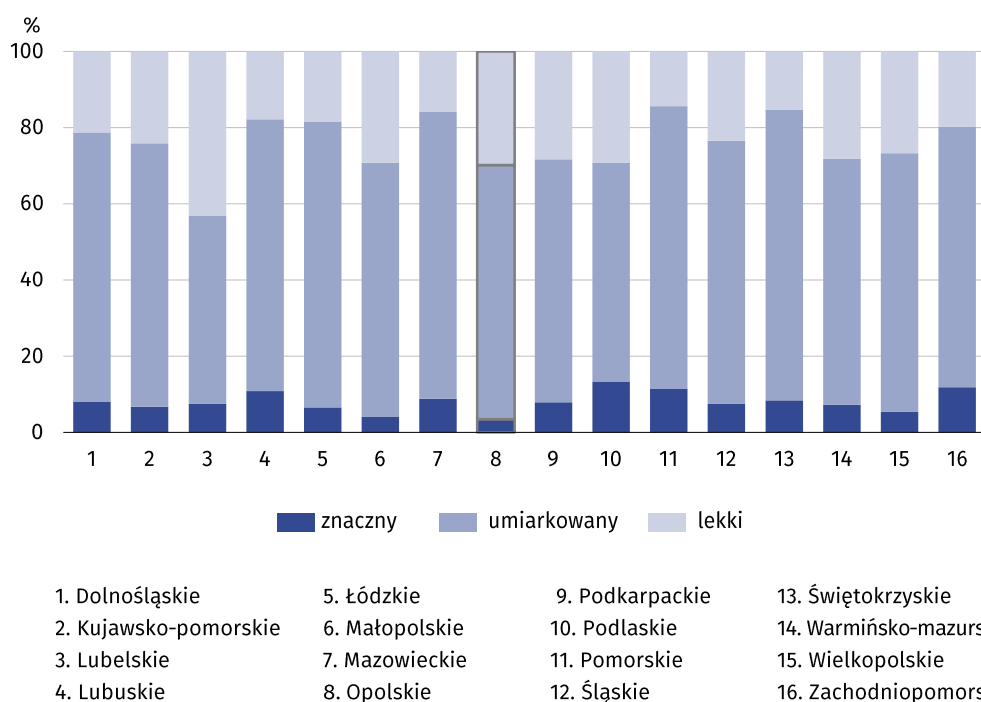
Wykres 1. Dynamika liczby osób niepełnosprawnych zatrudnionych w zakładach pracy chronionej w 2017 r. stan w końcu grudnia



Analiza struktury zatrudnionych według stopnia niepełnosprawności wykazała, że w województwie opolskim w końcu grudnia 2017 r., podobnie jak w kraju zdecydowana większość zatrudnionych posiadała umiarkowany stopień niepełnosprawności. W relacji do grudnia 2012 r., zarówno w województwie jak i w kraju, udział tej grupy niepełnosprawnych zwiększył się najbardziej (o ok. 8 p. proc.), a największy spadek dotyczył odsetka zatrudnionych posiadających lekki stopień niepełnosprawności (o 8,3 p. proc. w województwie, a o 9,7 p. proc. w kraju).

Analizując dane dla wszystkich województw, największy udział w strukturze zatrudnionych niepełnosprawnych o znacznym stopniu niepełnosprawności w końcu grudnia 2017 r. odnotowano w województwie podlaskim (13,4%), a najniższy w województwie opolskim (3,4%).

Wykres 2. Struktura osób niepełnosprawnych zatrudnionych w zakładach pracy chronionej według stopnia niepełnosprawności w 2017 r. stan w końcu grudnia



Zatrudnieni z orzeczonym umiarkowanym stopniem niepełnosprawności dominowali w województwie świętokrzyskim (76,2%), natomiast najniższy ich udział wystąpił w województwie lubelskim (49,3%). Najwyższy odsetek niepełnosprawnych o lekkim stopniu niepełnosprawności zanotowano w województwie lubelskim (43,2%), a najniższy w województwie pomorskim (14,4%).

W stosunku do 2012 r. we wszystkich województwach zaobserwowano zwiększenie się udziałów zatrudnionych o umiarkowanym stopniu niepełnosprawności (największy wzrost wystąpił w województwie małopolskim o 12,1 p. proc.) oraz zmniejszenie udziałów zatrudnionych z orzeczonym lekkim stopniem niepełnosprawności (największy spadek odnotowano w województwie świętokrzyskim o 13,6 p. proc.).

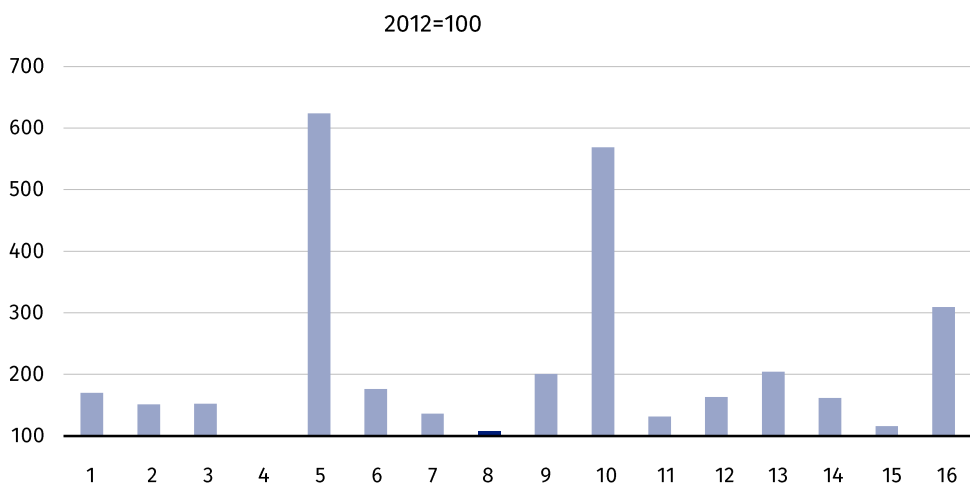
Zakłady aktywności zawodowej

W końcu grudnia 2017 r. w województwie opolskim działały 2 zakłady aktywności zawodowej, w których zatrudnionych było 112 osób niepełnosprawnych. W relacji do 2012 r. liczba zatrudnionych osób niepełnosprawnych zwiększyła się w województwie opolskim o 2,8% (w kraju o 69,8%). Największy wzrost w omawianych latach odnotowano w województwie łódzkim, gdzie liczba zatrudnionych niepełnosprawnych wzrosła ponad 5-krotnie, a najmniejszy w województwie opolskim (o 2,8%). W województwie lubuskim w latach 2017 i 2012 r. nie funkcjonowały zakłady aktywności zawodowej.

Struktura zatrudnionych osób niepełnosprawnych w zakładach pracy chronionej w 2017 r. nie uległa zmianie i nadal dominowały osoby z umiarkowanym stopniem niepełnosprawności

W 2017 r. w zakładach aktywności zawodowej przeważały osoby z orzeczonym znacznym stopniem niepełnosprawności i ich udział nieznacznie się zmniejszył w relacji do 2012 r.

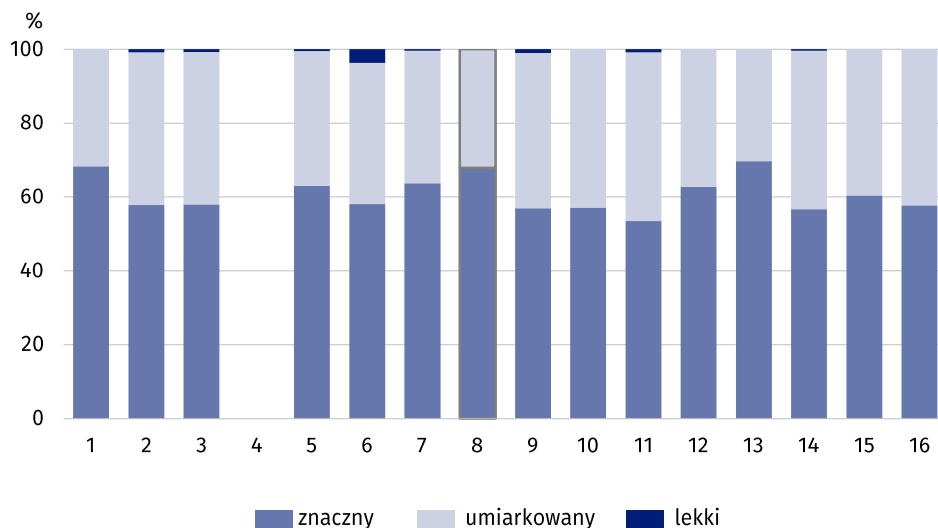
Wykres 3. Dynamika liczby osób niepełnosprawnych zatrudnionych w zakładach aktywności zawodowej w 2017 r. stan w końcu grudnia



- | | | | |
|-----------------------|----------------|-----------------|-------------------------|
| 1. Dolnośląskie | 5. Łódzkie | 9. Podkarpackie | 13. Świętokrzyskie |
| 2. Kujawsko-pomorskie | 6. Małopolskie | 10. Podlaskie | 14. Warmińsko-mazurskie |
| 3. Lubelskie | 7. Mazowieckie | 11. Pomorskie | 15. Wielkopolskie |
| 4. Lubuskie | 8. Opolskie | 12. Śląskie | 16. Zachodniopomorskie |
- (zjawisko nie wystąpiło)

Biorąc pod uwagę strukturę zatrudnionych w zakładach aktywności zawodowej według stopnia niepełnosprawności w 2017 r. w województwie opolskim, podobnie jak w kraju, przeważali zatrudnieni o znacznym stopniu niepełnosprawności. W porównaniu z 2012 r., zarówno w województwie opolskim jak i w kraju, nie odnotowano znaczących zmian w strukturze zatrudnionych i nadal zdecydowanie dominowały osoby ze znacznym stopniem niepełnosprawności.

Wykres 4. Struktura osób niepełnosprawnych zatrudnionych w zakładach aktywności zawodowej według stopnia niepełnosprawności w 2017 r. stan w końcu grudnia



- | | | | |
|-----------------------|----------------|-----------------|-------------------------|
| 1. Dolnośląskie | 5. Łódzkie | 9. Podkarpackie | 13. Świętokrzyskie |
| 2. Kujawsko-pomorskie | 6. Małopolskie | 10. Podlaskie | 14. Warmińsko-mazurskie |
| 3. Lubelskie | 7. Mazowieckie | 11. Pomorskie | 15. Wielkopolskie |
| 4. Lubuskie | 8. Opolskie | 12. Śląskie | 16. Zachodniopomorskie |
- (zjawisko nie wystąpiło)

Analiza struktury osób niepełnosprawnych w skali wszystkich województw wykazała, że w 2017 r. najwyższy odsetek zatrudnionych z orzeczoną znaczną niepełnością wystąpił w województwie świętokrzyskim (69,7%), a najniższy w województwie pomorskim (53,5%). Odwrotną relację zaobserwowano w przypadku zatrudnionych z umiarkowaną niepełnością (odpowiednio: województwo pomorskie – 45,6% a województwo świętokrzyskie – 30,3%). Najwyższy odsetek niepełnosprawnych o lekkim stopniu niepełności zanotowano w województwie małopolskim (3,7%), a najniższy w województwach: mazowieckim oraz warmińsko-mazurskim (po 0,4%).


W relacji do 2012 r. w strukturze wszystkich województw (za wyjątkiem województwa podlaskiego) odnotowano spadek udziałów zatrudnionych o znaczną niepełnością (najwyższy wystąpił w województwie świętokrzyskim o 25,1 p. proc.). W grupie zatrudnionych z umiarkowaną niepełnością zwiększenie udziałów zaobserwowano w 14 województwach (za wyjątkiem województwa podlaskiego), w tym najwyższy wzrost wystąpił w województwie świętokrzyskim (o 25,1 p. proc.).


Źródło: dane Urzędów Wojewódzkich.

Opracowanie merytoryczne:
Opolski Ośrodek Badań Regionalnych
Tel: 77 423 01 10, 510 993 208
e-mail: m.molodowicz@stat.gov.pl

Rozpowszechnianie:
Informatorium
Tel: 77 423 10 00, 510 993 218
e-mail: sekretariatUSopl@stat.gov.pl

 www.opole.stat.gov.pl

 @opole_STAT

 @GlownyUrzadStatystyczny

Powiązane opracowania

[Osoby niepełnosprawne na rynku pracy w województwie opolskim w 2017 r.](#)

[Zatrudnienie osób niepełnosprawnych w województwie opolskim w 2016 r.](#)

[Osoby niepełnosprawne na rynku pracy w województwie opolskim w latach 2010–2016](#)

Temat dostępny w bazach danych

[Bank Danych Lokalnych](#)

[Dziedzinowe Bazy Wiedzy](#)

Ważniejsze pojęcia dostępne w słowniku

[Rynek Pracy](#)