

# Koniunktura gospodarcza, opinie formułowane przez jednostki z siedzibą w województwie OPOLSKIM – Listopad 2021 r.

## Wpływ pandemii COVID-19 na koniunkturę – oceny i oczekiwania (Aneks)

30.11.2021 r.

Wskaźnik ogólnego klimatu koniunktury i jego składowe w ostatnich sześciu miesiącach

**↓ -13,9**

Wskaźnik ogólnego klimatu koniunktury gospodarczej w przetwórstwie przemysłowym

W większości badanych obszarów przedsiębiorcy w listopadzie oceniają koniunkturę negatywnie. Najbardziej pesymistyczne oceny formułowane są przez prowadzących działalność w zakresie handlu detalicznego. Jedynie w sekcji zakwaterowanie i gastronomia wskaźnik ogólnego klimatu koniunktury jest dodatni. W większości obszarów oceny bieżące („diagnozy”) oraz oczekiwania

(„prognozy”) pogorszyły się lub są podobne jak przed miesiącem.

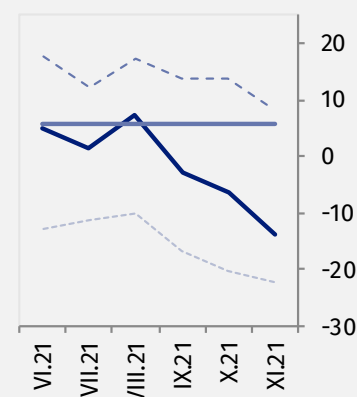
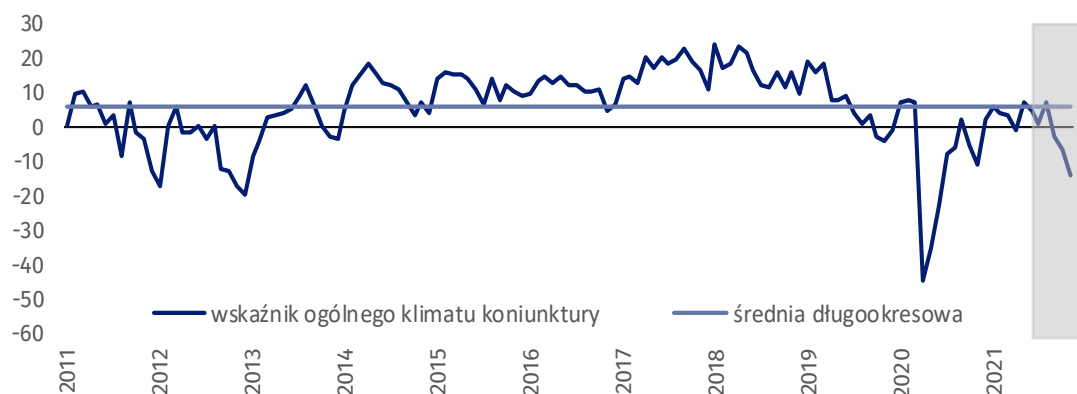
Do badania za bieżący miesiąc – odpowiedzi udzielane w okresie od 1 do 10 listopada – dołączono moduł pytań diagnozujący wpływ pandemii COVID-19 na koniunkturę gospodarczą (wyniki w Aneksie).

— wskaźnik ogólnego klimatu koniunktury  
— średnia długookresowa  
- - - poprawa [%]  
- - - - - pogorszenie [%]



### Przetwórstwo przemysłowe (wykres 1)

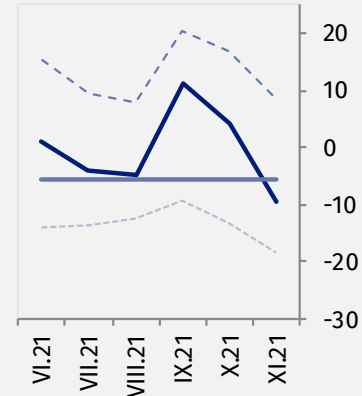
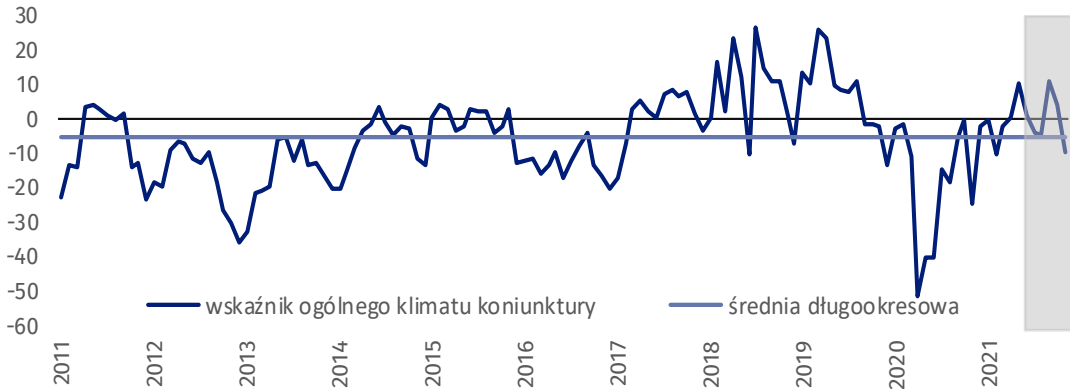
Wskaźnik ogólnego klimatu koniunktury kształtuje się na poziomie minus 13,9, tj. niższym niż przed miesiącem (minus 6,5) oraz niższym niż w listopadzie poprzednich ośmiu lat.





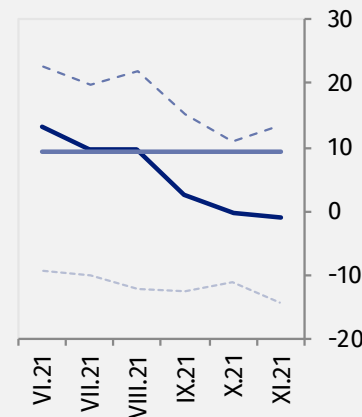
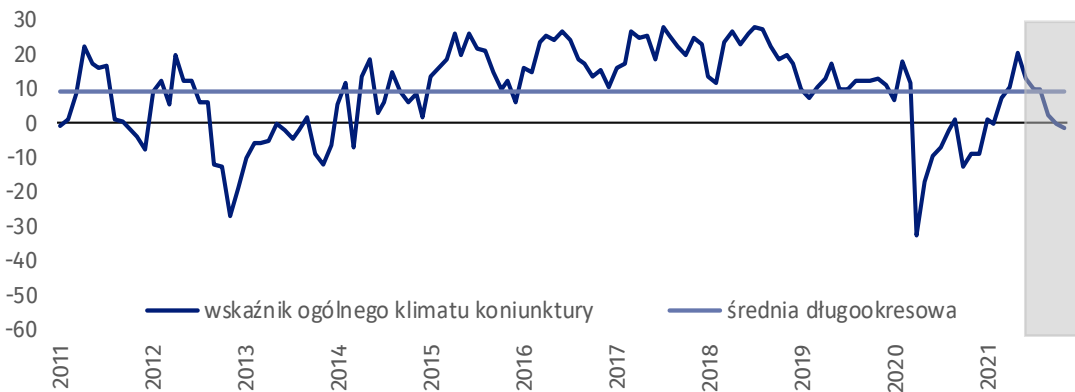
### Budownictwo (wykres 2)

W listopadzie wskaźnik ogólnego klimatu koniunktury kształtuje się na poziomie minus 9,4, tj. niższym niż w październiku (plus 4,2), ale wyższym niż w listopadzie 2020 r.



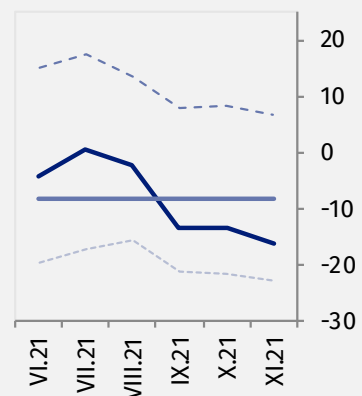
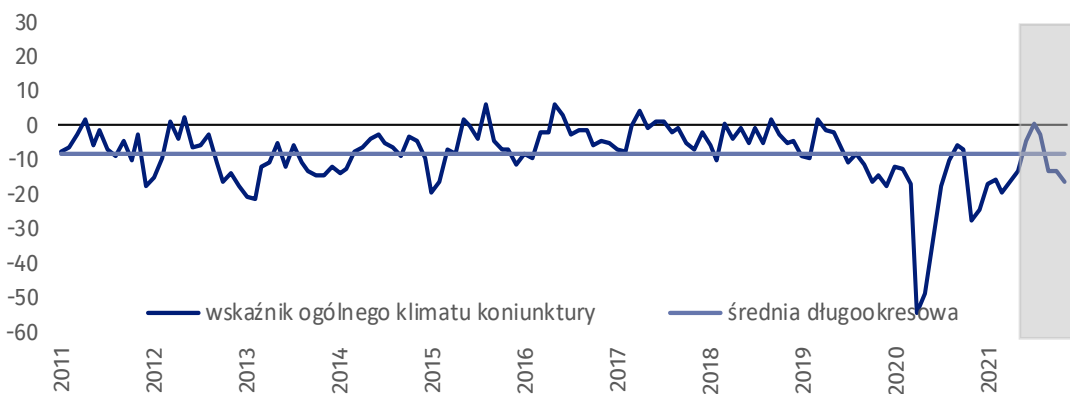
### Handel hurtowy (wykres 3)

W listopadzie wskaźnik ogólnego klimatu koniunktury kształtuje się na poziomie minus 1,1, tj. podobnym jak przed miesiącem (minus 0,3), ale wyższym niż w listopadzie 2020 r. Od sześciu miesięcy oceny w tym zakresie nie zwiększają się.



### Handel detaliczny (wykres 4)

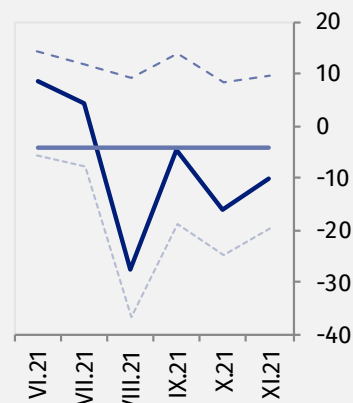
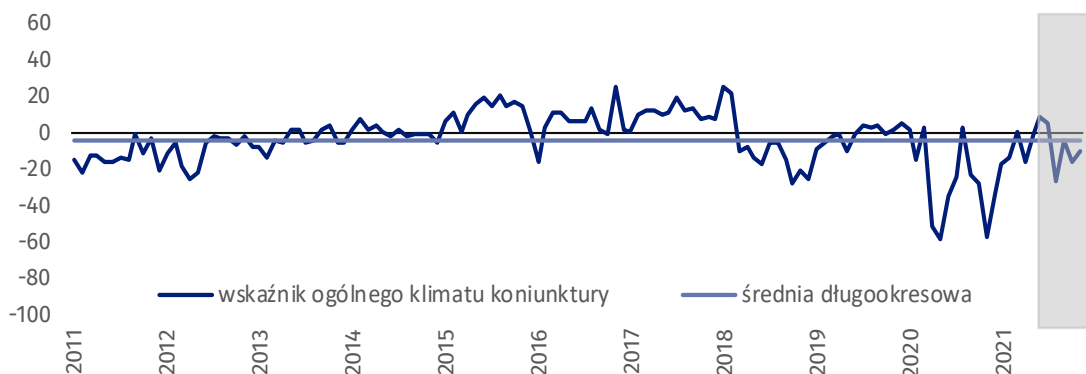
W bieżącym miesiącu wskaźnik ogólnego klimatu koniunktury kształtuje się na poziomie minus 16,2, tj. niższym niż w październiku (minus 13,5), ale wyższym niż w listopadzie ubiegłego roku. Od czterech miesięcy oceny w tym zakresie nie zwiększają się.





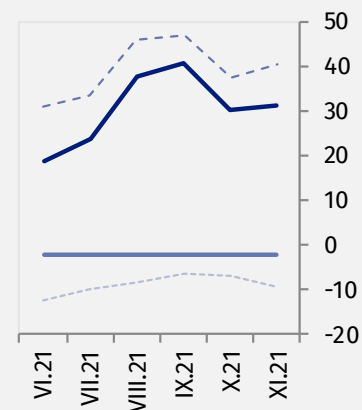
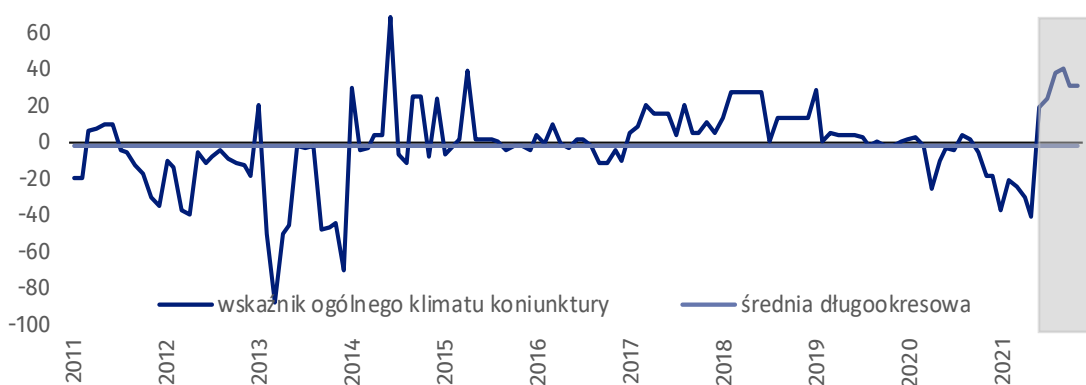
### Transport i gospodarka magazynowa (wykres 5)

W listopadzie wskaźnik ogólnego klimatu koniunktury kształtuje się na poziomie minus 10,3, tj. wyższym niż przed miesiącem (minus 16,2) oraz wyższym niż w analogicznym okresie poprzedniego roku.



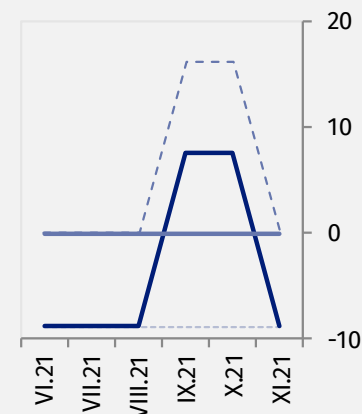
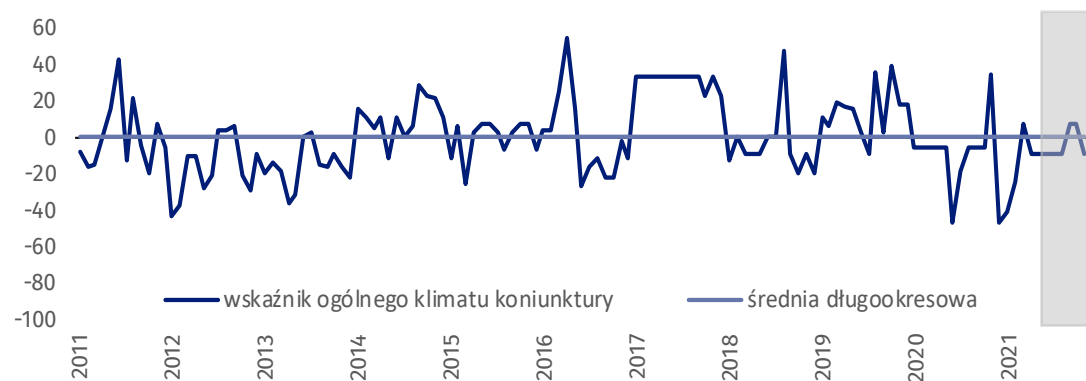
### Zakwaterowanie i gastronomia (wykres 6)

W bieżącym miesiącu wskaźnik ogólnego klimatu koniunktury kształtuje się na poziomie plus 31,4, tj. podobnym jak w październiku (plus 30,4).



### Informacja i komunikacja (wykres 7)

Wskaźnik ogólnego klimatu koniunktury kształtuje się na poziomie minus 8,8, tj. niższym niż w październiku (plus 7,5) oraz niższym niż w listopadzie poprzednich dwóch lat.



**Tablica 1. Wskaźniki ogólnego klimatu koniunktury według rodzaju działalności**






WYSZCZEGÓLNIENIE		Analogiczny miesiąc ubiegłego roku	Ubiegły miesiąc	<b>Bieżący miesiąc</b>	Średnia długookresowa
<b>Przetwórstwo przemysłowe</b> 	wskaźnik ogólnego klimatu koniunktury	-10,8	-6,5	<b>-13,9</b>	5,9
	składowa "diagnostyczna" wskaźnika	2,8	-3,1	<b>-5,8</b>	4,3
	składowa "prognostyczna" wskaźnika	-24,4	-9,9	<b>-22,0</b>	7,4
<b>Budownictwo</b> 	wskaźnik ogólnego klimatu koniunktury	-24,9	4,2	<b>-9,4</b>	-5,5
	składowa "diagnostyczna" wskaźnika	-15,8	8,1	<b>2,5</b>	-5,8
	składowa "prognostyczna" wskaźnika	-34,0	0,2	<b>-21,3</b>	-5,2
<b>Handel hurtowy</b> 	wskaźnik ogólnego klimatu koniunktury	-8,9	-0,3	<b>-1,1</b>	9,4
	składowa "diagnostyczna" wskaźnika	8,0	12,1	<b>9,6</b>	18,5
	składowa "prognostyczna" wskaźnika	-25,7	-12,6	<b>-11,7</b>	0,4
<b>Handel detaliczny</b> 	wskaźnik ogólnego klimatu koniunktury	-27,4	-13,5	<b>-16,2</b>	-8,3
	składowa "diagnostyczna" wskaźnika	-23,0	-8,2	<b>-9,3</b>	-7,3
	składowa "prognostyczna" wskaźnika	-31,7	-18,8	<b>-23,1</b>	-9,3
<b>Transport i gospodarka magazynowa</b> 	wskaźnik ogólnego klimatu koniunktury	-57,6	-16,2	<b>-10,3</b>	-4,0
	składowa "diagnostyczna" wskaźnika	-32,0	2,4	<b>9,0</b>	-1,0
	składowa "prognostyczna" wskaźnika	-83,2	-34,8	<b>-29,6</b>	-7,1
<b>Zakwaterowanie i gastronomia</b> 	wskaźnik ogólnego klimatu koniunktury	-18,5	30,4	<b>31,4</b>	-2,0
	składowa "diagnostyczna" wskaźnika	-10,9	30,4	<b>37,5</b>	-3,5
	składowa "prognostyczna" wskaźnika	-26,0	30,4	<b>25,2</b>	-0,6
<b>Informacja i komunikacja</b> 	wskaźnik ogólnego klimatu koniunktury	34,8	7,5	<b>-8,8</b>	-0,1
	składowa "diagnostyczna" wskaźnika	81,5	32,4	<b>0,0</b>	14,5
	składowa "prognostyczna" wskaźnika	-11,9	-17,5	<b>-17,5</b>	-14,6

# Aneks

## Wpływ pandemii COVID-19 na koniunkturę – oceny i oczekiwania

Badanie zostało przeprowadzone w dniach od 1 do 10 listopada 2021 r. na próbie jednostek przemysłowych, budowlanych, handlowych i usługowych. W przeciwieństwie do podstawowego badania koniunktury, odpowiedzi na dodatkowy blok pytań były udzielane na zasadzie dobrowolności. W pytaniach 1, 4 i 5 zaprezentowany jest procent odpowiedzi respondentów na dany wariant, w pytaniach 2, 3 i 6 – średnia z wartości udzielonych odpowiedzi. Dane zostały zagregowane zgodnie z metodologią agregacji (ważenia) stosowaną standardowo w badaniu koniunktury gospodarczej.

Tablica 2. Wyniki badania dot. wpływu pandemii COVID-19 na koniunkturę

Pytania	 Przetwórstwo przemysłowe	 Budownictwo	 Handel hurtowy	 Handel detaliczny	 Usługi
<b>1. Negatywne skutki pandemii koronawirusa i jej konsekwencje dla prowadzonej przez Państwa firmę działalności gospodarczej będą w bieżącym miesiącu:</b>					
nieznaczne	72,9	100,0	66,7	62,3	100,0
poważne	18,9	0,0	14,8	11,8	0,0
zagrożające stabilności firmy	4,2	0,0	11,1	18,6	0,0
brak negatywnych skutków	4,0	0,0	7,4	7,3	0,0
<b>2. Proszę podać szacunkowo, jaki procent pracowników Państwa firmy (niezależnie od rodzaju umowy: o pracę, cywilnoprawną, pracowników samozatrudnionych, stażystów, agentów itp.) obejmie w bieżącym miesiącu każda z poniższych sytuacji:</b>					
praca zdalna i zbliżone formy pracy	3,4	0,0	8,7	0,4	0,0
nieplanowane nieobecności z tytułu urlopów, opieki nad dziećmi, członkami rodziny	3,0	0,5	2,3	2,3	0,5
brak pracowników z uwagi na kwarantannę lub inne ograniczenia	1,9	0,0	1,5	2,3	0,4
<b>3. Jaka będzie w bieżącym miesiącu szacunkowa (w procentach) zmiana zamówień na półprodukty, surowce, towary lub usługi itp. składanych w Państwa firmie przez klientów? Niezależnie od przyczyny zmiany i w porównaniu do sytuacji gdyby nie było pandemii:</b>					
zmiana [%]	-3,3	-2,7	-3,8	-2,8	2,0
<b>4. Jeżeli bieżące działania i ograniczenia powzięte w celu zwalczania koronawirusa przez władze państwowe w Polsce (ale także wynikające z działań innych krajów, np. w zakresie ruchu granicznego) funkcjonujące w momencie wypełniania ankiety utrzymywałyby się przez dłuższy czas, ile miesięcy Państwa przedsiębiorstwo byłoby w stanie przetrwać?</b>					
mniej niż 1 miesiąc	0,0	0,0	3,7	9,1	0,0
około 1 miesiąca	4,2	0,0	0,0	32,0	0,0
2 - 3 miesiące	22,4	20,2	11,1	40,5	0,0
4 - 6 miesięcy	23,6	0,0	22,2	9,2	4,8
powyżej 6 miesięcy	49,8	79,8	63,0	9,2	95,2
<b>5. Czy Państwa firma oczekuje w bieżącym miesiącu pojawienia się zatorów płatniczych lub ich nasilenia? Niezależnie od przyczyny zatorów i w porównaniu do sytuacji gdyby nie było pandemii:</b>					
tak, nieznacznych	31,8	5,4	70,4	59,1	14,5
tak, poważnych	8,2	0,0	3,7	13,5	0,0
tak, zagrożających stabilności firmy	0,0	0,0	0,0	0,0	0,0
nie oczekujemy	60,0	94,6	25,9	27,4	85,5
<b>6. Jaka będzie w bieżącym miesiącu, w relacji do poprzedniego miesiąca, szacunkowa (w procentach) zmiana poziomu zatrudnienia w Państwa firmie?</b>					
zmiana [%]	0,3	-0,1	0,2	-3,4	0,0

W przypadku cytowania danych Głównego Urzędu Statystycznego prosimy o zamieszczenie informacji: „Źródło danych GUS”, a w przypadku publikowania obliczeń dokonanych na danych opublikowanych przez GUS prosimy o zamieszczenie informacji: „Opracowanie własne na podstawie danych GUS”.

Opracowanie merytoryczne:  
**Urząd Statystyczny w Zielonej Górze**  
**Dyrektor Roman Fedak**  
Tel: 68 322 31 12

Rozpowszechnianie:  
**Rzecznik Prasowy Prezesa GUS**  
**Karolina Banaszek**  
Tel: 695 255 011

#### **Wydział Współpracy z Mediami**

Tel: 22 608 34 91, 22 608 38 04

**e-mail: [obslugaprasowa@stat.gov.pl](mailto:obslugaprasowa@stat.gov.pl)**



[www.stat.gov.pl](http://www.stat.gov.pl)



[@GUS\\_STAT](https://twitter.com/GUS_STAT)



[@GlownyUrzadStatystyczny](https://www.facebook.com/GlownyUrzadStatystyczny)

#### **Powiązane opracowania**

[Koniunktura gospodarcza w przetwórstwie przemysłowym, budownictwie, handlu i usługach 2000 – 2020](#)

Informacje sygnałne – opinie formułowane przez jednostki z siedzibą w danym województwie dostępne na stronach Urzędów Statystycznych

[Infografika – Koniunktura gospodarcza w Polsce](#)

[Badanie koniunktury gospodarczej – zeszyt metodologiczny](#)

#### **Temat dostępny w bazach danych**

[Dziedzinowa Baza Wiedzy Koniunktura Gospodarcza](#)

[Bank Danych Makroekonomicznych \(BDM\)](#)

#### **Ważniejsze pojęcia dostępne w słowniku**

[Koniunktura gospodarcza](#)



*Niniejszy dokument został sporządzony przy finansowej pomocy Unii Europejskiej. Poglądy w nim prezentowane są poglądami Głównego Urzędu Statystycznego, a zatem nie mogą być w żadnym wypadku uznawane za odzwierciedlenie oficjalnej opinii Komisji Europejskiej.*

