

Koniunktura gospodarcza, opinie formułowane przez jednostki z siedzibą w województwie OPOLSKIM – maj 2020 r.

Wpływ pandemii koronawirusa SARS-CoV-2 na koniunkturę gospodarczą – oceny i oczekiwania (Aneks)

28.05.2020 r.

Wskaźnik ogólnego klimatu koniunktury i jego składowe w ostatnich sześciu miesiącach

— wskaźnik ogólnego klimatu koniunktury
— średnia długookresowa
- - - poprawa [%]
- - - - pogorszenie [%]

↑ -35,2

Wskaźnik ogólnego klimatu koniunktury gospodarczej w przetwórstwie przemysłowym

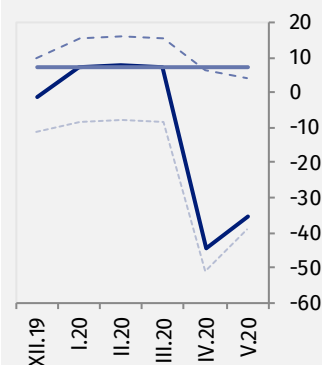
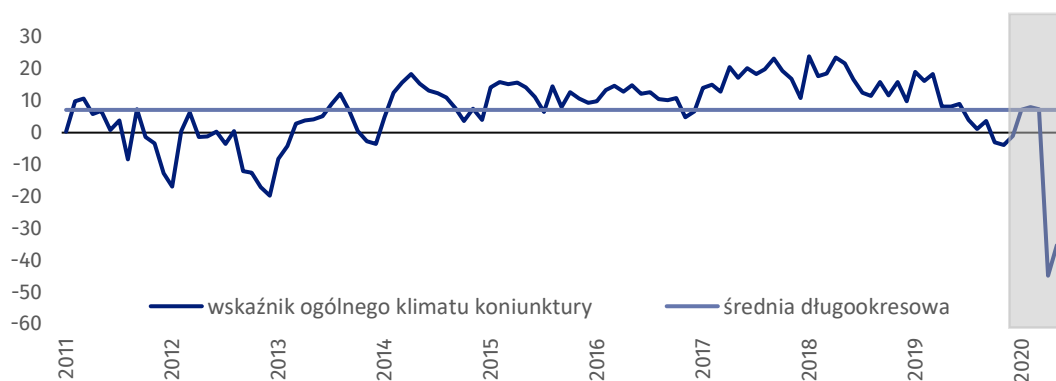
W większości badanych obszarów przedsiębiorcy w maju br. oceniają koniunkturę mniej pesymistycznie niż w kwietniu br. Największy wzrost ocen w tym zakresie odnotowano w sekcji handel hurtowy oraz zakwaterowanie i gastronomia. Tylko w sekcji transport i gospodarka magazynowa odnotowano spadek ocen w tym zakresie.

Do badania za maj br. – odpowiedzi udzielane w okresie od 1 do 10 maja – dołączono dodatkowy moduł pytań. Moduł ten ma na celu dodatkowe zdiagnozowanie wpływu pandemii koronawirusa SARS-CoV-2 na koniunkturę gospodarczą. W majowej edycji pytanie o przewidywany poziom inwestycji w 2020 r. zostało zastąpione pytaniem o „czas przetrwania” firmy w przypadku kontynuacji bieżących ograniczeń związanych z pandemią.



Przetwórstwo przemysłowe (wykres 1)

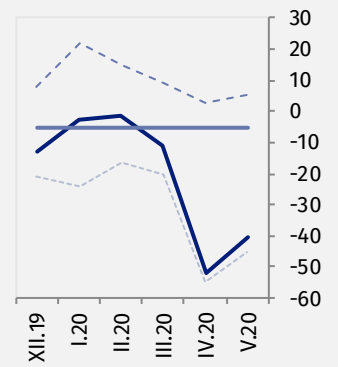
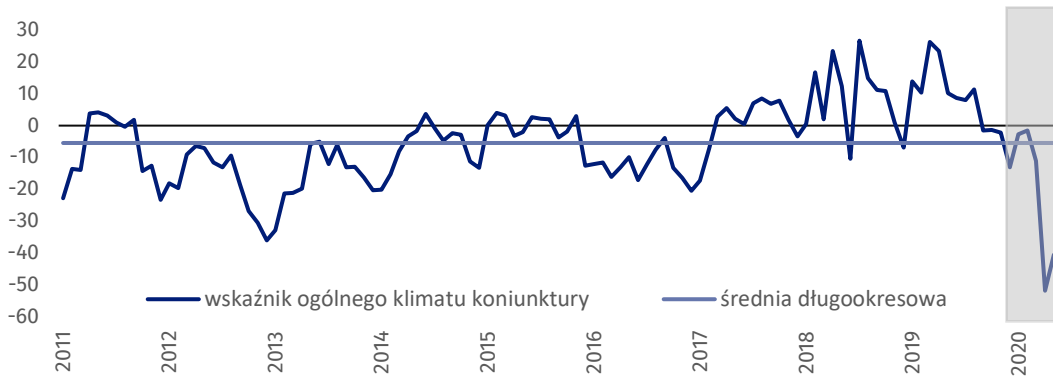
Wskaźnik ogólnego klimatu koniunktury kształtuje się na poziomie minus 35,2, tj. wyższym niż w kwietniu br. (minus 44,8).





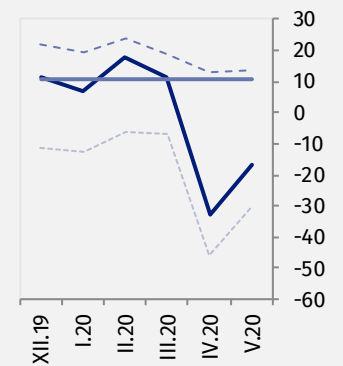
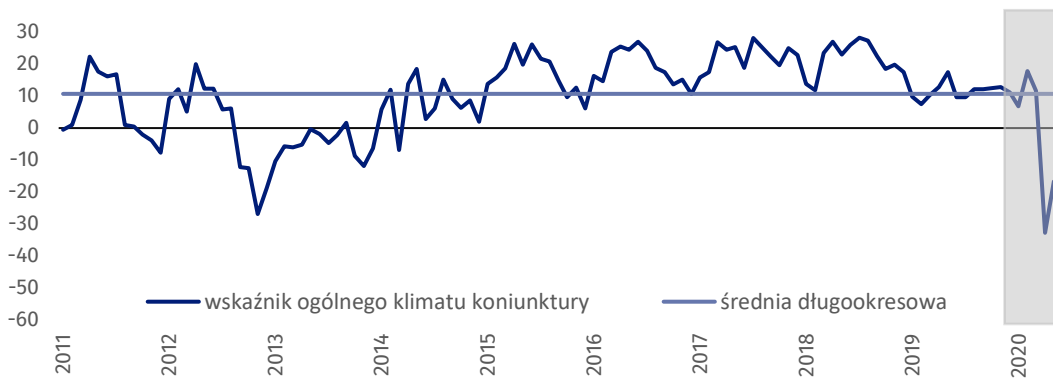
Budownictwo (wykres 2)

W bieżącym miesiącu wskaźnik ogólnego klimatu koniunktury kształtuje się na poziomie minus 40,4, tj. wyższym niż przed miesiącem (minus 51,7).



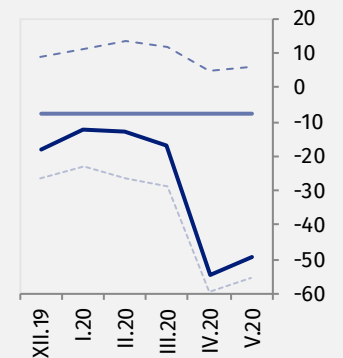
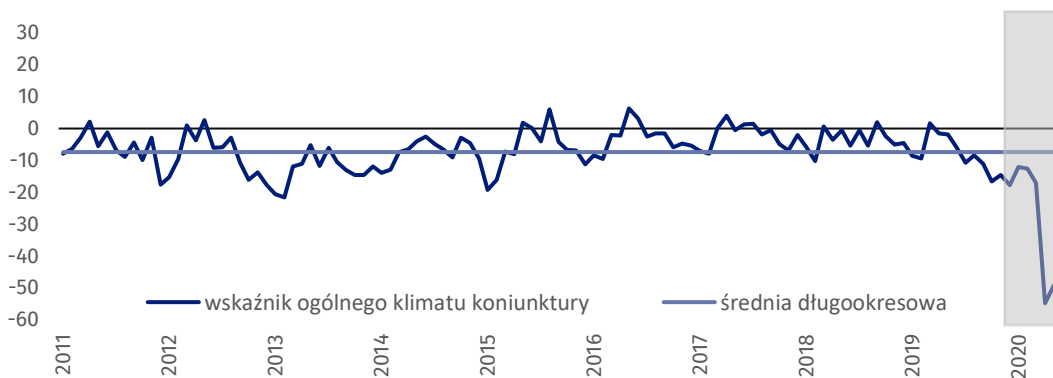
Handel hurtowy (wykres 3)

W maju br. wskaźnik ogólnego klimatu koniunktury kształtuje się na poziomie minus 16,8, tj. wyższym niż w kwietniu br. (minus 32,8).



Handel detaliczny (wykres 4)

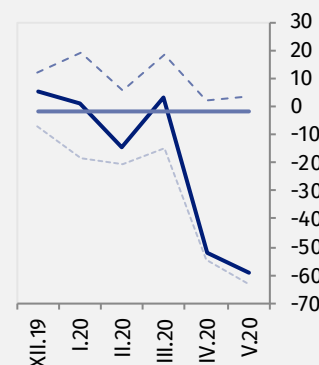
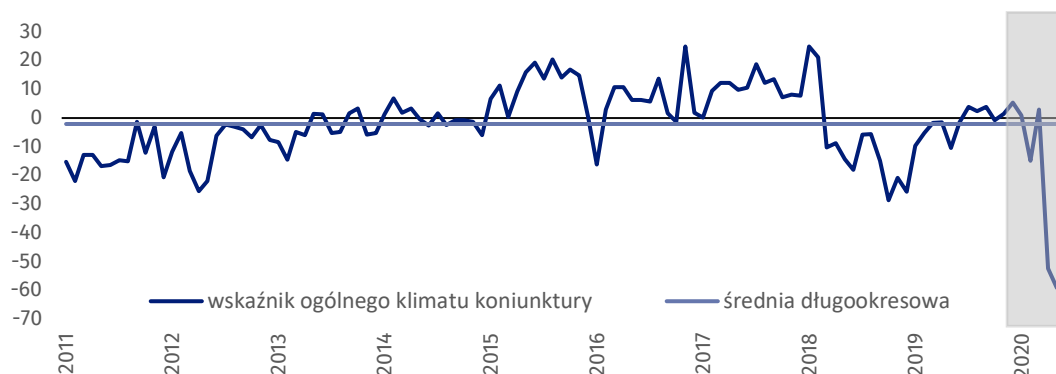
Wskaźnik ogólnego klimatu koniunktury kształtuje się na poziomie minus 49,2, tj. wyższym niż przed miesiącem (minus 54,7).





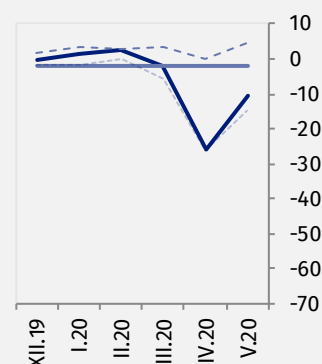
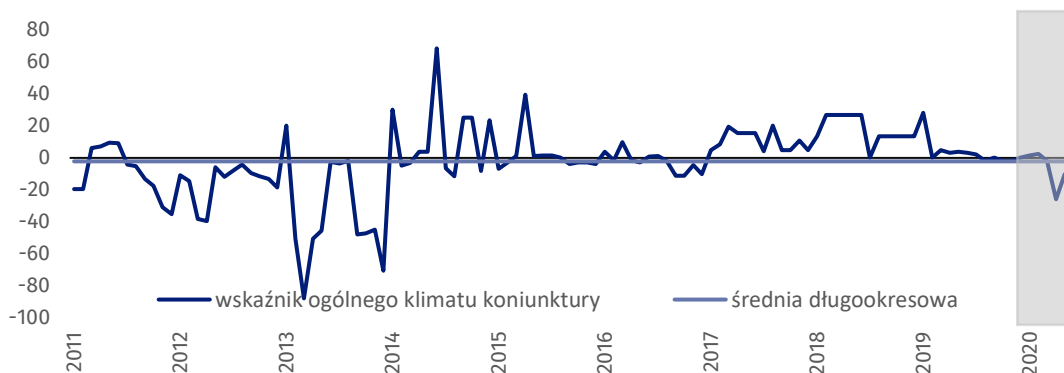
Transport i gospodarka magazynowa (wykres 5)

W bieżącym miesiącu wskaźnik ogólnego klimatu koniunktury kształtuje się na poziomie minus 59,1, tj. niższym niż w kwietniu br. (minus 52,4).



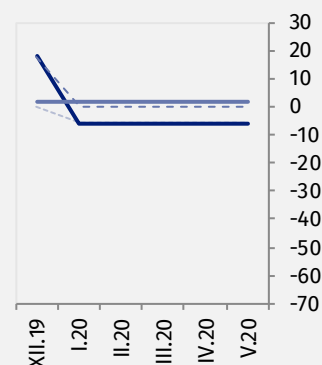
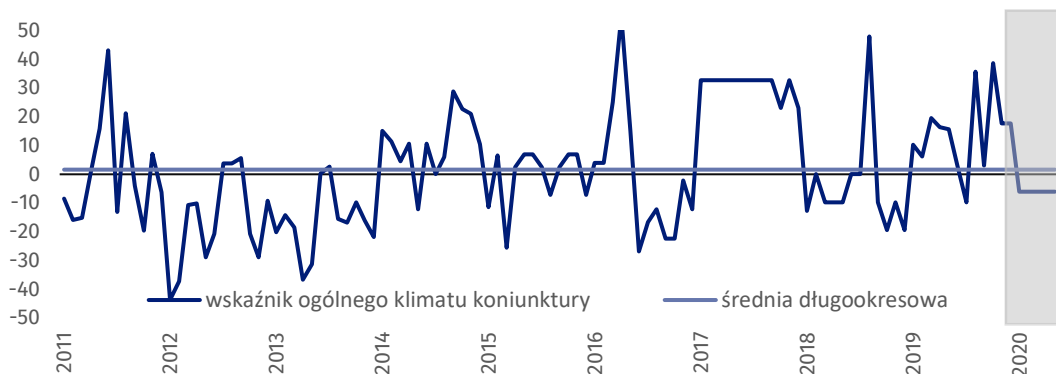
Zakwaterowanie i gastronomia (wykres 6)

W maju br. wskaźnik ogólnego klimatu koniunktury kształtuje się na poziomie minus 10,3, tj. wyższym niż przed miesiącem (minus 26,0), ale niższym niż w maju poprzednich sześciu lat.



Informacja i komunikacja (wykres 7)

W bieżącym miesiącu wskaźnik ogólnego klimatu koniunktury kształtuje się na poziomie minus 6,0, tj. takim samym jak przed miesiącem (minus 6,0), ale niższym niż w maju 2019 r. Od siedmiu miesięcy oceny w tym zakresie nie zwiększają się.



Tablica 1. Wskaźniki ogólnego klimatu koniunktury według rodzaju działalności






WYSZCZEGÓLNIENIE		Analogiczny miesiąc ubiegłego roku	Ubiegły miesiąc	Bieżący miesiąc	Średnia długookresowa
Przetwórstwo przemysłowe 	wskaźnik ogólnego klimatu koniunktury	8,2	-44,8	-35,2	7,1
	składowa "diagnostyczna" wskaźnika	7,9	-21,1	-28,3	5,4
	składowa "prognostyczna" wskaźnika	8,5	-68,4	-42,0	8,9
Budownictwo 	wskaźnik ogólnego klimatu koniunktury	10,1	-51,7	-40,4	-5,4
	składowa "diagnostyczna" wskaźnika	6,4	-31,8	-30,4	-6,6
	składowa "prognostyczna" wskaźnika	13,8	-71,6	-50,4	-4,2
Handel hurtowy 	wskaźnik ogólnego klimatu koniunktury	17,5	-32,8	-16,8	10,7
	składowa "diagnostyczna" wskaźnika	22,9	-1,4	-0,5	19,1
	składowa "prognostyczna" wskaźnika	12,1	-64,2	-33,1	2,3
Handel detaliczny 	wskaźnik ogólnego klimatu koniunktury	-1,8	-54,7	-49,2	-7,4
	składowa "diagnostyczna" wskaźnika	-4,6	-38,0	-40,7	-6,7
	składowa "prognostyczna" wskaźnika	1,0	-71,3	-57,7	-8,0
Transport i gospodarka magazynowa 	wskaźnik ogólnego klimatu koniunktury	-10,4	-52,4	-59,1	-2,1
	składowa "diagnostyczna" wskaźnika	1,9	-45,9	-50,9	1,5
	składowa "prognostyczna" wskaźnika	-22,7	-58,9	-67,3	-5,7
Zakwaterowanie i gastronomia 	wskaźnik ogólnego klimatu koniunktury	3,9	-26,0	-10,3	-2,2
	składowa "diagnostyczna" wskaźnika	0,0	-26,0	-16,3	-1,9
	składowa "prognostyczna" wskaźnika	7,7	-26,0	-4,2	-2,4
Informacja i komunikacja 	wskaźnik ogólnego klimatu koniunktury	15,6	-6,0	-6,0	1,6
	składowa "diagnostyczna" wskaźnika	12,3	0,0	0,0	16,4
	składowa "prognostyczna" wskaźnika	18,9	-11,9	-11,9	-13,1

Aneks






Wpływ pandemii koronawirusa SARS-CoV-2 na koniunkturę gospodarczą – oceny i oczekiwania

Badanie zostało przeprowadzone w dniach od 1 do 10 maja 2020 r. na próbie jednostek przemysłowych, budowlanych, handlowych i usługowych. W przeciwieństwie do podstawowego badania koniunktury, odpowiedzi na dodatkowy blok pytań były udzielane na zasadzie dobrowolności. W pytaniach 1, 2, 6 i 7 zaprezentowana jest struktura odpowiedzi (procent odpowiedzi respondentów na dany wariant), a w pozostałych pytaniach – średnia z wartości udzielonych odpowiedzi. Dane zostały zagregowane zgodnie z metodologią agregacji (ważenia) stosowaną standardowo w badaniu koniunktury gospodarczej. W majowej edycji pytanie o przewidywany poziom inwestycji w 2020 r. zostało zastąpione pytaniem o „czas przetrwania” firmy w przypadku kontynuacji bieżących ograniczeń związanych z pandemią.

Tablica 2. Wyniki badania dot. wpływu pandemii koronawirusa SARS-CoV-2 na koniunkturę gospodarczą

Pytania						
	Przetwórstwo przemysłowe	Budownictwo	Handel hurtowy	Handel detaliczny	Usługi	
1. Negatywne skutki pandemii „koronawirusa” i jej konsekwencje dla prowadzonej przez Państwa firmę działalności gospodarczej były (w kwietniu) i będą (w maju):						
Kwiecień 2020 r.	nieznaczne	40,4	18,7	63,6	44,6	32,2
	poważne	36,2	57,5	31,8	40,5	36,2
	zagrożające stabilności firmy	21,0	22,0	4,6	14,9	23,9
	brak negatywnych skutków	2,4	1,8	0,0	0,0	7,7
Maj 2020 r.	nieznaczne	35,7	19,0	54,6	39,9	22,8
	poważne	37,9	71,5	24,6	41,4	47,0
	zagrożające stabilności firmy	26,4	7,7	20,8	18,7	22,5
	brak negatywnych skutków	0,0	1,8	0,0	0,0	7,7
2. Czy w związku z wystąpieniem pandemii „koronawirusa” wdrożyli Państwo (w kwietniu) i planują (w maju) wdrożyć działania mające na celu zmniejszenie jej negatywnych skutków dla Państwa firmy?						
Kwiecień 2020 r.	tak, nieznacznie wpływające na działalność	51,3	68,6	64,6	65,1	56,7
	tak, silnie wpływające	37,5	12,7	23,7	9,2	9,0
	nie podjęliśmy specjalnych działań	11,2	18,7	11,7	25,7	34,3
Maj 2020 r.	tak, nieznacznie wpływające na działalność	62,5	68,6	77,2	66,1	56,0
	tak, silnie wpływające	32,6	12,7	18,2	8,2	19,7
	nie planujemy	4,9	18,7	4,6	25,7	24,3

Tablica 2. Wyniki badania dot. wpływu pandemii koronawirusa SARS-CoV-2 na koniunkturę gospodarczą (dok.)

Pytania						
	Przetwórstwo przemysłowe	Budownictwo	Handel hurtowy	Handel detaliczny	Usługi	
3. Proszę podać szacunkowo, jaki procent pracowników Państwa firmy (niezależnie od rodzaju umowy: o pracę, cywilnoprawną, pracowników samozatrudnionych, stażystów, agentów itp.) objęta (w kwietniu) i objęcie (w maju) każda z poniższych sytuacji:						
Kwiecień 2020 r.	praca zdalna i zbliżone formy pracy	14,7	4,0	27,8	7,5	25,3
	nieplanowane nieobecności z tytułu urlopów, opieki nad dziećmi, członkami rodziny	11,8	8,2	13,8	11,2	9,1
	brak pracowników z uwagi na kwarantannę lub inne ograniczenia	2,2	9,2	0,7	11,5	8,0
Maj 2020 r.	praca zdalna i zbliżone formy pracy	12,7	3,5	27,4	7,1	27,9
	nieplanowane nieobecności z tytułu urlopów, opieki nad dziećmi, członkami rodziny	9,0	8,1	13,2	10,7	8,0
	brak pracowników z uwagi na kwarantannę lub inne ograniczenia	1,9	9,4	1,4	6,8	3,6
4. Jaka była (w kwietniu) i będzie (w maju) szacunkowa (w procentach) zmiana zamówień na półprodukty, surowce, towary lub usługi itp. składanych przez Państwa firmę u dostawców?						
Kwiecień 2020 r.	zmiana	-19,4	-38,9	-11,6	-14,2	-35,2
Maj 2020 r.	zmiana	-19,4	-33,8	-15,1	-17,8	-36,1
5. Jaka była (w kwietniu) i będzie (w maju) szacunkowa (w procentach) zmiana zamówień na półprodukty, surowce, towary lub usługi itp. składanych w Państwa firmie przez klientów?						
Kwiecień 2020 r.	zmiana	-23,7	-40,1	-12,2	-10,7	-34,5
Maj 2020 r.	zmiana	-20,0	-34,3	-17,4	-15,9	-34,3
6. Jeżeli bieżące działania powzięte w celu zwalczania koronawirusa, takie jak: zamknięcie szkół/uczelni/sklepów, izolacja w mieszkaniach, obostrzenia na granicach itp. utrzymywałyby się przez dłuższy czas, ile miesięcy Państwa przedsiębiorstwo byłoby w stanie przetrwać?						
	mniej niż 1 miesiąc	0,0	0,0	0,0	1,7	0,0
	około 1 miesiąca	6,9	1,8	6,5	6,3	9,0
	2 - 3 miesiące	42,7	70,9	40,9	44,3	18,1
	4 - 6 miesięcy	18,7	12,7	19,1	35,2	33,4
	powyżej 6 miesięcy	31,7	14,6	33,5	12,5	39,5
7. Czy Państwa firma doświadczyła (w kwietniu) i oczekuje (w maju) pojawienia się zatorów płatniczych lub ich nasilenia?						
Kwiecień 2020 r.	tak, nieznacznych	49,5	38,8	52,5	55,4	31,7
	tak, poważnych	23,8	5,9	18,2	16,4	12,6
	tak, zagrażających stabilności firmy	2,4	0,0	0,0	11,8	10,1
	nie doświadczyliśmy	24,3	55,3	29,3	16,4	45,6
Maj 2020 r.	tak, nieznacznych	57,8	20,9	55,2	47,0	31,7
	tak, poważnych	27,5	37,4	21,0	23,8	13,8
	tak, zagrażających stabilności firmy	5,0	0,0	3,6	12,8	8,9
	nie oczekujemy	9,7	41,7	20,2	16,4	45,6

Opracowanie merytoryczne:
Urząd Statystyczny w Zielonej Górze
Dyrektor Roman Fedak
Tel: 68 322 31 12

Rozpowszechnianie:
Rzecznik Prasowy Prezesa GUS
Karolina Banaszek
Tel: 695 255 011

Wydział Współpracy z Mediami

Tel: 22 608 34 91, 22 608 38 04

e-mail: obslugaprasowa@stat.gov.pl



www.stat.gov.pl



[@GUS_STAT](https://twitter.com/GUS_STAT)



[@GlownyUrzadStatystyczny](https://www.facebook.com/GlownyUrzadStatystyczny)

Powiązane opracowania

[Koniunktura gospodarcza w przetwórstwie przemysłowym, budownictwie, handlu i usługach 2000 – 2020](#)

Informacje sygnałne – opinie formułowane przez jednostki z siedzibą w danym województwie dostępne na stronach Urzędów Statystycznych

[Infografika – Koniunktura gospodarcza w Polsce](#)

[Badanie koniunktury gospodarczej – zeszyt metodologiczny](#)

Temat dostępny w bazach danych

[Dziedzinowa Baza Wiedzy Koniunktura Gospodarcza](#)

[Bank Danych Makroekonomicznych \(BDM\)](#)

Ważniejsze pojęcia dostępne w słowniku

[Koniunktura gospodarcza](#)



Niniejszy dokument został sporządzony przy finansowej pomocy Unii Europejskiej. Poglądy w nim prezentowane są poglądami Głównego Urzędu Statystycznego, a zatem nie mogą być w żadnym wypadku uznawane za odzwierciedlenie oficjalnej opinii Komisji Europejskiej.

