

Komunikat o sytuacji społeczno-gospodarczej województwa opolskiego w czerwcu 2018 r.

27.07.2018 r.
Nr 6/2018

- Przeciętne zatrudnienie w sektorze przedsiębiorstw w czerwcu br. kształtowało się na poziomie 102,6 tys. osób i było o 4,3% wyższe niż przed rokiem (w czerwcu ub. roku – o 3,8%). Stopa bezrobocia rejestrowanego na koniec czerwca br. wyniosła 6,1% i była o 1,6 p. proc. niższa w porównaniu z czerwcem ub. roku (przed rokiem – o 1,5 p. proc.).
- W czerwcu br. przeciętne miesięczne wynagrodzenie brutto w sektorze przedsiębiorstw wynosiło 4273,75 zł i było o 4,3% wyższe niż w analogicznym miesiącu ub. roku (przed rokiem – o 7,4%).
- Ceny detaliczne większości rozpatrywanych artykułów żywnościowych w relacji do czerwca ub. roku były wyższe. Konsumenci więcej płacili m.in. za marchew, jabłka, jaja kurze świeże oraz śmietanę o zawartości tłuszczu 18% (odpowiednio: o 96,3%, o 29,1%, o 26,1% i o 16,4%). Spadek cen odnotowano m.in. dla cukru białego kryształ, ziemniaków oraz mięsa wieprzowego bez kości – schab środkowy (odpowiednio: o 35,9%, o 23,9% i o 4,0%). W czerwcu 2017 r. w porównaniu z analogicznym okresem 2016 r. ceny większości analizowanych artykułów były również wyższe. Konsumenci więcej płacili m.in. za masło świeże o zawartości tłuszczu ok. 82,5%, ser dojrzewający, jaja kurze świeże oraz cukier biały kryształ (odpowiednio: o 44,7%, o 27,0%, o 12,2% i o 10,9%).
- Na rynku rolnym w stosunku do czerwca 2017 r. w skupie odnotowano niższe ceny podstawowych gatunków zbóż (o 1,4%). Spadły również ceny skupu żywca wieprzowego (o 20,8%), a wzrosły żywca wołowego i drobiowego (po 14,5%). W skali roku zmniejszyła się cena skupu mleka (o 1,4%). W czerwcu 2017 r. w porównaniu z analogicznym miesiącem 2016 r. wzrosły ceny skupu podstawowych gatunków zbóż (o 14,3%). W omawianym okresie, zwiększyły się ceny skupu żywca wieprzowego i wołowego (odpowiednio: o 26,5% i o 0,3%), a spadły ceny żywca drobiowego (o 5,8%). W czerwcu 2017 r. ceny skupu mleka były o 28,2% wyższe niż rok wcześniej.
- Produkcja sprzedana przemysłu (w cenach stałych) ukształtowała się na poziomie o 14,7% wyższym niż przed rokiem (w czerwcu 2017 r. niższa o 1,8%). W ujęciu rocznym odnotowano wzrost produkcji budowlano-montażowej (w cenach bieżących) o 67,9% (w czerwcu 2017 r. – o 20,4%).
- Liczba mieszkań oddanych do użytkowania była o 106,0% większa niż w czerwcu ub. roku (w czerwcu 2017 r. mniejsza o 64,4%). Najwięcej mieszkań przekazano w budownictwie indywidualnym.
- Sprzedaż detaliczna zrealizowana przez przedsiębiorstwa handlowe i niehandlowe była o 13,1% wyższa niż osiągnięta w czerwcu 2017 r. (przed rokiem – o 21,6%). Sprzedaż hurtowa była wyższa w skali roku o 10,4% (przed rokiem – o 13,7%).

Spis treści

	<u>Strona</u>
Rynek pracy	4
Wynagrodzenia	7
Ceny detaliczne	9
Rolnictwo	11
Przemysł i budownictwo	13
Budownictwo mieszkaniowe	15
Rynek wewnętrzny	17
Wybrane dane o województwie opolskim (2017, 2018)	19
Wybrane dane o podregionach i powiatach w województwie opolskim w 2018 r.	22

Uwagi ogólne

Prezentowane w Komunikacie dane:

- o zatrudnieniu, wynagrodzeniach oraz o produkcji sprzedanej przemysłu i budownictwa, produkcji budowlano-montażowej, a także o sprzedaży detalicznej i hurtowej towarów dotyczą podmiotów gospodarczych, w których liczba pracujących przekracza 9 osób,
- o sektorze przedsiębiorstw, dotyczą podmiotów prowadzących działalność gospodarczą w zakresie: leśnictwa i pozyskiwania drewna; rybołówstwa w wodach morskich; górnictwa i wydobywania; przetwórstwa przemysłowego; wytwarzania i zaopatrywania w energię elektryczną, gaz, parę wodną, gorącą wodę i powietrze do układów klimatyzacyjnych; dostawy wody; gospodarowania ściekami i odpadami oraz działalności związanej z rekultywacją; budownictwa; handlu hurtowego i detalicznego; naprawy pojazdów samochodowych, włączając motocykle; transportu i gospodarki magazynowej; działalności związanej z zakwaterowaniem i usługami gastronomicznymi; informacji i komunikacji; działalności związanej z obsługą rynku nieruchomości; działalności prawniczej, rachunkowo-księgowej i doradztwa podatkowego, działalności firm centralnych (head offices); doradztwa związanego z zarządzaniem; działalności w zakresie architektury i inżynierii; badań i analiz technicznych; reklamy, badania rynku i opinii publicznej; pozostałej działalności profesjonalnej, naukowej i technicznej; działalności w zakresie usług administrowania i działalności wspierającej; działalności związanej z kulturą, rozrywką i rekreacją; naprawy i konserwacji komputerów i artykułów użytku osobistego i domowego; pozostałej indywidualnej działalności usługowej,
- o długotrwale bezrobotnych dotyczą osób pozostających w rejestrze powiatowego urzędu pracy łącznie przez okres ponad 12 miesięcy w okresie ostatnich 2 lat, z wyłączeniem okresów odbywania stażu i przygotowania zawodowego w miejscu pracy,
- o cenach detalicznych dotyczą towarów żywnościowych i nieżywnościowych oraz usług, które pochodzą z notowań cen prowadzonych przez ankierów w wybranych punktach sprzedaży, w wytypowanych rejonach badania cen; ceny żywności notowane są raz w miesiącu z wyjątkiem owoców i warzyw, w zakresie których notowania cen prowadzone są dwa razy w miesiącu,
- o skupie produktów rolnych obejmują skup od producentów z terenu województwa; ceny podano bez podatku VAT,
- o wynikach finansowych przedsiębiorstw oraz nakładach inwestycyjnych – w ujęciu kwartalnym – dotyczą podmiotów gospodarczych prowadzących księgi rachunkowe (z wyjątkiem przedsiębiorstw rolnictwa, leśnictwa, łowiectwa i rybactwa, działalności finansowej i ubezpieczeniowej oraz szkół wyższych), w których liczba pracujących przekracza 49 osób.

Dane w ujęciu wartościowym wyrażone są w cenach bieżących i stanowią podstawę dla obliczenia wskaźników struktury. Wskaźniki dynamiki zaprezentowano na podstawie wartości w cenach bieżących, z wyjątkiem przemysłu, dla którego wskaźniki dynamiki podano na podstawie wartości w cenach stałych (średnie ceny bieżące 2015 r.).

Liczby względne (wskaźniki, odsetki) wyliczono na podstawie danych bezwzględnych, wyrażonych z większą dokładnością niż podane w tekście i tablicach.

Dane prezentuje się w układzie Polskiej Klasyfikacji Działalności – PKD 2007.

Polska klasyfikacja działalności 2007 (PKD 2007)

Skrót	Pełna nazwa
sekcje	
wytwarzanie i zaopatrywanie w energię elektryczną, gaz, parę wodną i gorącą wodę	wytwarzanie i zaopatrywanie w energię elektryczną, gaz, parę wodną i powietrze do układów klimatyzacyjnych
dostawa wody; gospodarowanie ściekami i odpadami; rekultywacja	dostawa wody; gospodarowanie ściekami i odpadami oraz działalność związana z rekultywacją
handel, naprawa pojazdów samochodowych	handel hurtowy i detaliczny; naprawa pojazdów samochodowych, włączając motocykle
zakwaterowanie i gastronomia	działalność związana z zakwaterowaniem i usługami gastronomicznymi
obsługa rynku nieruchomości	działalność związana z obsługą rynku nieruchomości
administrowanie i działalność wspierająca	działalność w zakresie usług administrowania i działalność wspierająca
działy	
produkcja wyrobów z drewna, korka, słomy i wikliny	produkcja wyrobów z drewna oraz korka z wyłączeniem mebli, produkcja wyrobów ze słomy i materiałów używanych do wyplatania
produkcja wyrobów z metali	produkcja metalowych wyrobów gotowych, z wyłączeniem maszyn i urządzeń
produkcja maszyn i urządzeń	produkcja maszyn i urządzeń, gdzie indziej niesklasyfikowana
produkcja pojazdów mechanicznych, przyczep i naczep	produkcja pojazdów samochodowych, przyczepi naczep, z wyłączeniem motocykli
budowa budynków	roboty budowlane związane ze wznoszeniem budynków
budowa obiektów inżynierii lądowej i wodnej	roboty związane z budową obiektów inżynierii lądowej i wodnej

Objaśnienia znaków umownych

Symbol	Opis
Kreska (-)	zjawisko nie wystąpiło.
Kropka (.)	zupełny brak informacji albo brak informacji wiarygodnych.
Znak (x)	wypełnienie pozycji jest niemożliwe lub niecelowe.
Znak (*)	oznacza, że dane zostały zmienione w stosunku do już opublikowanych.
Znak (Δ)	oznacza, że nazwy zostały skrócone w stosunku do obowiązującej klasyfikacji.

Dane charakteryzujące województwo opolskie można również znaleźć w publikacjach statystycznych wydawanych przez US w Opolu oraz w publikacjach ogólnopolskich GUS.

Przy publikowaniu danych US prosimy o podanie źródła.

Rynek pracy

W czerwcu 2018 r. **przeciętne zatrudnienie w sektorze przedsiębiorstw** wynosiło 102,6 tys. osób, tj. o 4,3% więcej niż przed rokiem. W kraju przeciętne zatrudnienie wynosiło 6222,1 tys. osób i było o 3,7% wyższe niż w czerwcu ub. roku.

Stopa bezrobocia rejestrowanego na koniec czerwca br. zarówno w województwie jak i w kraju była niższa niż przed rokiem i wyniosła odpowiednio: 6,1% wobec 7,7% oraz 5,9% wobec 7,0%.

W porównaniu z czerwcem ub. roku przeciętne zatrudnienie w sekcjach o największym udziale w zatrudnieniu wzrosło m.in. w administrowaniu i działalności wspierającej (o 17,5%), dostawie wody; gospodarowaniu ściekami i odpadami; rekultywacji (o 14,9%) oraz transporcie i gospodarce magazynowej (o 8,7%), natomiast spadek odnotowano w budownictwie (o 5,1%).

Tablica 1. Przeciętne zatrudnienie w sektorze przedsiębiorstw

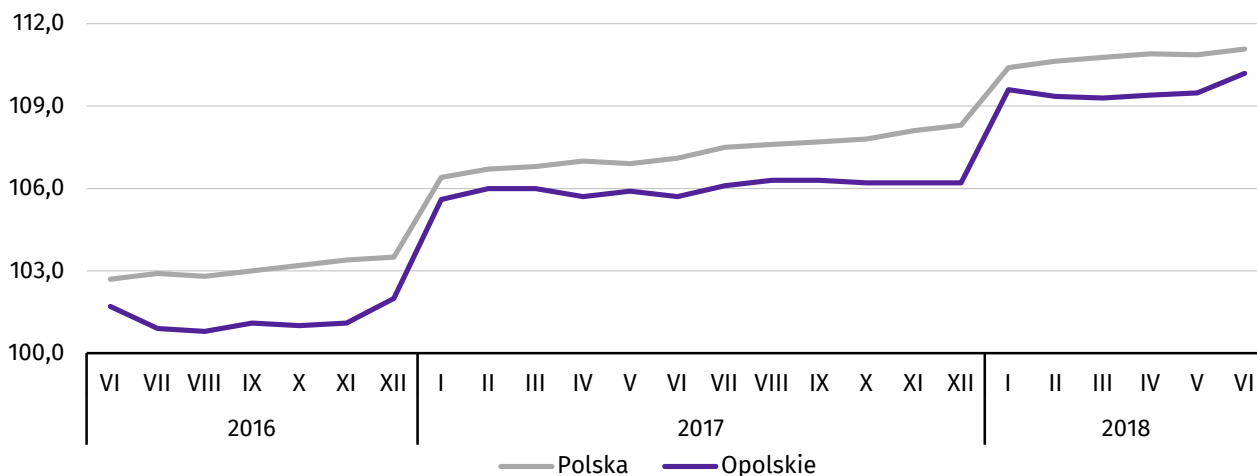
WYSZCZEGÓLNIENIE	VI 2018		I–VI 2018	
	w tys.	VI 2017=100	w tys.	I–VI 2017=100
OGÓŁEM	102,6	104,3	102,1	102,4
w tym:				
Przemysł	58,4	103,6	58,0	103,1
górnictwo i wydobywanie	0,8	99,0	0,8	98,7
przetwórstwo przemysłowe	53,2	103,2	53,3	103,3
wytwarzanie i zaopatrywanie w energię elektryczną, gaz, parę wodną i gorącą wodę ^Δ	1,0	98,3	1,1	98,5
dostawa wody; gospodarowanie ściekami i odpadami; rekultywacja	3,4	114,9	3,0	102,1
Budownictwo	6,9	94,9	6,8	94,0
Handel; naprawa pojazdów samochodowych ^Δ	15,3	106,7	15,3	106,4
Transport i gospodarka magazynowa	8,9	108,7	8,9	105,3
Zakwaterowanie i gastronomia ^Δ	1,9	119,2	1,9	114,9
Informacja i komunikacja	0,7	109,4	0,7	107,6
Obsługa rynku nieruchomości ^Δ	1,4	96,4	1,4	98,5
Działalność profesjonalna, naukowa i techniczna ^a	1,4	89,1	1,4	87,9
Administrowanie i działalność wspierająca ^Δ	4,6	117,5	4,6	91,4

a Nie obejmuje działań: Badania naukowe i prace rozwojowe oraz Działalność weterynaryjna.

W porównaniu z majem br. przeciętne zatrudnienie w sektorze przedsiębiorstw wzrosło o 0,6%. W sekcjach o największym udziale w zatrudnieniu wzrost odnotowano w dostawie wody; gospodarowaniu ściekami i odpadami; rekultywacji (o 12,8%), administrowaniu i działalności wspierającej (o 2,2%) oraz transporcie i gospodarce magazynowej (o 0,3%).

W okresie styczeń–czerwiec br. roku przeciętne zatrudnienie w sektorze przedsiębiorstw ukształtowało się na poziomie 102,1 tys. osób, tj. o 2,4% wyższym niż w analogicznym okresie ub. roku.

Wykres 1. Dynamika przeciętnego zatrudnienia w sektorze przedsiębiorstw
przeciętna miesięczna 2015=100



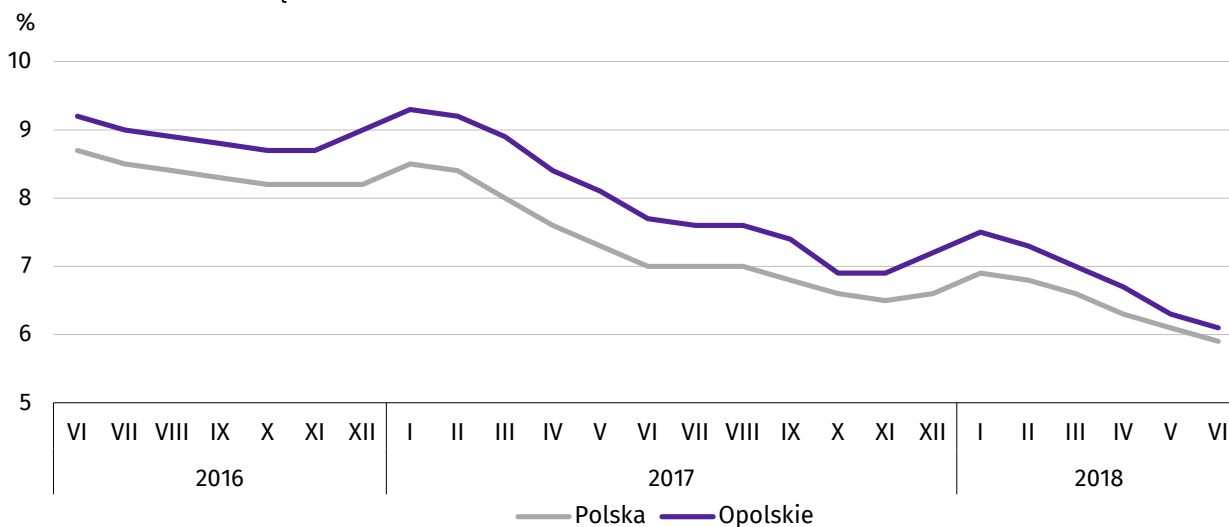
* * *

W końcu czerwca br. liczba **bezrobotnych zarejestrowanych** w urzędach pracy wyniosła 22,1 tys. osób i była o 5,9 tys. osób mniejsza (o 21,0%) niż w czerwcu ub. roku, a o 0,7 tys. osób (o 3,3%) w porównaniu z majem 2018 r. Kobiety stanowiły 59,0% ogólnej liczby zarejestrowanych bezrobotnych (przed rokiem – 56,8%).

Tablica 2. Liczba bezrobotnych i stopa bezrobocia

WYSZCZEGÓLNIENIE	VI 2017	2018	
		V	VI
Bezrobotni zarejestrowani (stan w końcu miesiąca) w tys.	28,0	22,9	22,1
Bezrobotni nowo zarejestrowani (w ciągu miesiąca) w tys.	3,5	3,0	3,1
Bezrobotni wyrejestrowani (w ciągu miesiąca) w tys.	5,0	4,4	3,9
Stopa bezrobocia rejestrowanego (stan w końcu miesiąca) w %	7,7	6,3	6,1

Wykres 2. Stopa bezrobocia rejestrowanego
stan w końcu miesiąca



Stopa bezrobocia rejestrowanego na koniec czerwca br. ukształtowała się na poziomie 6,1% i była niższa o 1,6 p. proc. niż przed rokiem, a o 0,2 p. proc. w porównaniu z majem 2018 r.

Województwo opolskie pod względem wysokości stopy bezrobocia uplasowało się na 8 miejscu w kraju (najwyższą pozycję zajmowało województwo wielkopolskie ze stopą bezrobocia równą 3,3%).

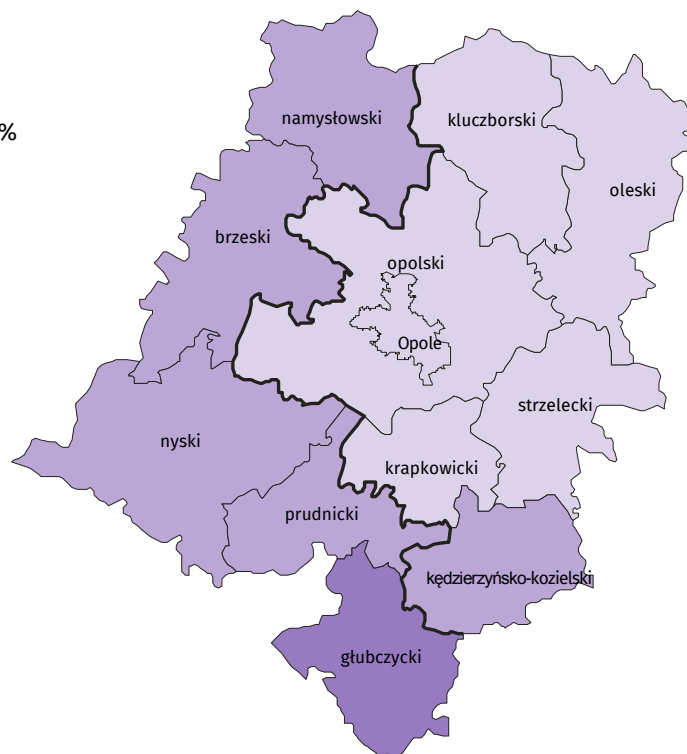
Do powiatów o najwyższej stopie bezrobocia należały: głubczycki (9,7% wobec 11,5% w czerwcu 2017 r.), brzeski (8,4% wobec 11,7%) oraz prudnicki (8,3% wobec 10,4%), a o najniższej – m. Opole (3,7% wobec 4,6%). W skali roku stopa bezrobocia zmniejszyła się we wszystkich powiatach. Największy spadek odnotowano w powiecie brzeskim (o 3,3 p. proc.), nyskim (o 2,6 p. proc.) oraz namysłowskim (o 2,5 p. proc.).

Mapa 1. Stopa bezrobocia rejestrowanego według powiatów w 2018 r.

stan w końcu czerwca

Polska = 5,9%

Woj. opolskie = 6,1%



W nawiasach podano liczbę powiatów.

W czerwcu br. w urzędach pracy **zarejestrowano** 3,1 tys. osób bezrobotnych, tj. o 10,3% mniej niż przed rokiem, a o 3,4% więcej niż w maju br. Udział absolwentów w nowo zarejestrowanych ogółem w stosunku do czerwca ub. roku zmniejszył się o 0,9 p. proc. do 6,8%, zmniejszył się również udział osób zarejestrowanych po raz pierwszy o 0,7 proc. (do 15,9%) oraz osób zwolnionych z przyczyn dotyczących zakładu pracy o 0,6 p. proc. (do 3,7%). Zwiększył się natomiast udział osób rejestrujących się po raz kolejny w nowo zarejestrowanych o 0,7 p. proc. (do 84,1%) oraz osób dotychczas niepracujących o 0,2 p. proc. (do 10,3%).

Stopa napływu bezrobotnych do urzędów pracy (tj. stosunek nowo zarejestrowanych do liczby cywilnej ludności aktywnej zawodowo) wynosiła 0,9%.

W czerwcu br. z ewidencji bezrobotnych **wyrejestrowano** 3,9 tys. osób, tj. mniej o 21,3% niż w czerwcu ub. roku, a o 12,0% w porównaniu z majem 2018 r. Z tytułu podjęcia pracy (główniej przyczyny wyrejestrowania) z rejestru bezrobotnych wyłączono 1,8 tys. osób. Udział tej kategorii osób w ogólnej liczbie wyrejestrowanych zmniejszył się o 0,9 p. proc. w ujęciu rocznym i wynosił 46,8%. Zmniejszył się również udział osób, które rozpoczęły szkolenia lub staż (o 3,3 p. proc. do 11,0%), nabyły prawa emerytalne lub rentowe (o 0,6 p. proc. do 0,5%) oraz osób, które nabyły prawo do świadczeń przedemerytalnych (o 0,3 p. proc. do 0,9%). Zwiększył się natomiast udział osób, które nie potwierdziły gotowości do podjęcia pracy (o 2,3 p. proc. do 21,8%) oraz osób, które dobrowolnie zrezygnowały ze statusu bezrobotnego (o 0,9 p. proc. do 6,7%).

Stopa odpływu bezrobotnych z urzędów pracy (tj. stosunek liczby bezrobotnych wyrejestrowanych w danym miesiącu do liczby bezrobotnych na koniec poprzedniego miesiąca) wynosiła 17,0%.

W końcu czerwca br. **bez prawa do zasiłku** pozostawało 19,0 tys. bezrobotnych i ich udział w liczbie bezrobotnych ogółem zmniejszył się w porównaniu z analogicznym miesiącem ub. roku o 0,8 p. proc. (do 85,9%).

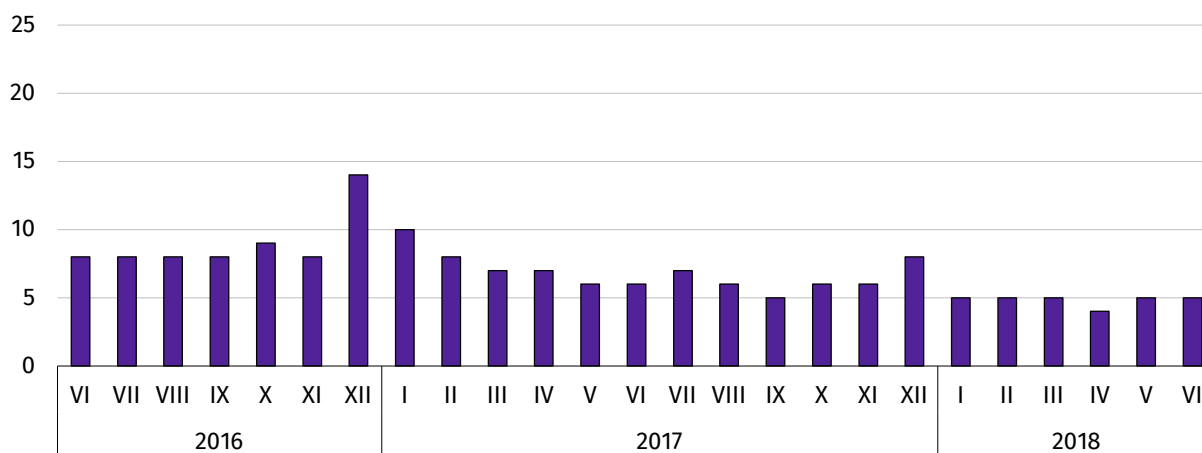
Bezrobotni będący **w szczególnej sytuacji na rynku pracy** w końcu czerwca br. stanowili 86,4% ogólnej liczby bezrobotnych (przed rokiem – 86,7%). Do bezrobotnych w szczególnej sytuacji na rynku pracy zaliczane są m.in. osoby długotrwale bezrobotne. Udział tych osób w liczbie zarejestrowanych ogółem zmniejszył się w skali roku o 1,9 p. proc. (do 53,8%).

Tablica 3. Wybrane kategorie bezrobotnych w szczególnej sytuacji na rynku pracy
stan w końcu miesiąca

BEZROBOTNI	VI 2017	2018	
		V	VI
	w % ogółem bezrobotnych		
Do 30 roku życia	24,7	24,8	25,0
w tym do 25 roku życia	11,4	11,1	11,1
Długotrwale	55,7	53,9	53,8
Powyżej 50 roku życia	33,5	31,9	32,0
Korzystający ze świadczeń z pomocy społecznej	2,7	2,3	2,4
Posiadający co najmniej jedno dziecko do 6 roku życia	20,2	22,9	23,2
Posiadający co najmniej jedno dziecko niepełnosprawne do 18 roku życia	0,4	0,5	0,5
Niepełnosprawni	7,4	7,6	7,7

W porównaniu z czerwcem ub. roku zmniejszył się udział osób bezrobotnych powyżej 50 roku życia (o 1,5 p. proc. do 32,0%) oraz osób korzystających ze świadczeń pomocy społecznej (o 0,3 p. proc. do 2,4%). Zwiększył się natomiast udział osób posiadających co najmniej jedno dziecko do 6 roku życia (o 3,0 p. proc. do 23,2%), osób do 30 roku życia (o 0,3 p. proc. do 25,0%), osób niepełnosprawnych (o 0,3 p. proc. do 7,7%) oraz osób posiadających co najmniej jedno dziecko niepełnosprawne do 18 roku życia (o 0,1 p. proc. do 0,5%).

Wykres 3. Bezrobotni na 1 ofertę pracy
stan w końcu miesiąca



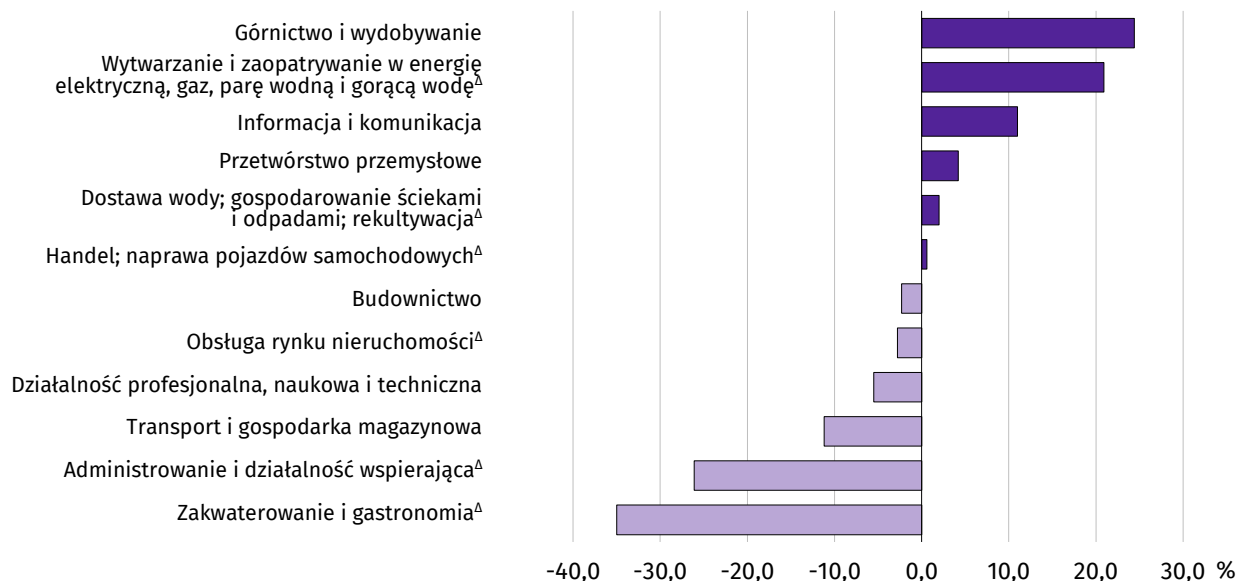
W czerwcu br. do urzędów pracy zgłoszono 5,1 tys. **ofert zatrudnienia**, tj. więcej o 0,4 tys. niż przed rokiem i o 0,6 tys. w porównaniu z majem 2018 r. W końcu czerwca br. na 1 ofertę pracy przypadało 5 bezrobotnych (przed rokiem – 6, przed miesiącem – 5).

Wynagrodzenia

W czerwcu 2018 r. **przeciętne miesięczne wynagrodzenie brutto w sektorze przedsiębiorstw** wynosiło 4273,75 zł i było o 4,3% wyższe niż w analogicznym miesiącu ub. roku. W kraju przeciętne miesięczne wynagrodzenie brutto w omawianym okresie wynosiło 4848,16 zł i wzrosło o 7,5% w porównaniu z czerwcem ub. roku.

W odniesieniu do przeciętnego wynagrodzenia w sektorze przedsiębiorstw w województwie w czerwcu br. wyższe wynagrodzenie otrzymywali zatrudnieni m.in. w sekcjach: górnictwo i wydobywanie (o 24,4%), wytwarzanie i zaopatrywanie w energię elektryczną, gaz, parę wodną i gorącą wodę (o 20,9%) oraz informacja i komunikacja (o 11,0%). Niższe wynagrodzenie brutto od przeciętnego w województwie wystąpiło m.in. w zakwaterowaniu i gastronomii (o 35,0%), administrowaniu i działalności wspierającej (o 26,1%) oraz transporcie i gospodarce magazynowej (o 11,2%).

Wykres 4. Odchylenia względne przeciętnych miesięcznych wynagrodzeń brutto od średniego wynagrodzenia w sektorze przedsiębiorstw w województwie w czerwcu 2018 r.



W porównaniu z czerwcem ub. roku wzrost przeciętnego wynagrodzenia odnotowano m.in. w sekcjach: zakwaterowanie i gastronomia (o 15,3%), górnictwo i wydobywanie (o 12,9%) oraz transport i gospodarka magazynowa (o 10,6%). Spadek wynagrodzenia odnotowano w administrowaniu i działalności wspierającej (o 22,7%) oraz dostawie wody; gospodarowaniu ściekami i odpadami; rekultywacji (o 3,3%).

W odniesieniu do maja br. przeciętne miesięczne wynagrodzenie brutto było niższe o 2,4%. Spadek wynagrodzenia odnotowano m.in. w sekcjach: handel; naprawa pojazdów samochodowych (o 13,5%), górnictwo i wydobywanie oraz wytwarzanie i zaopatrywanie w energię elektryczną, gaz, parę wodną i gorącą wodę (po 1,7%). Przeciętne miesięczne wynagrodzenie brutto wzrosło m.in. w zakwaterowaniu i gastronomii (o 2,7%), administrowaniu i działalności wspierającej (o 2,1%) oraz obsłudze rynku nieruchomości (o 1,6%).

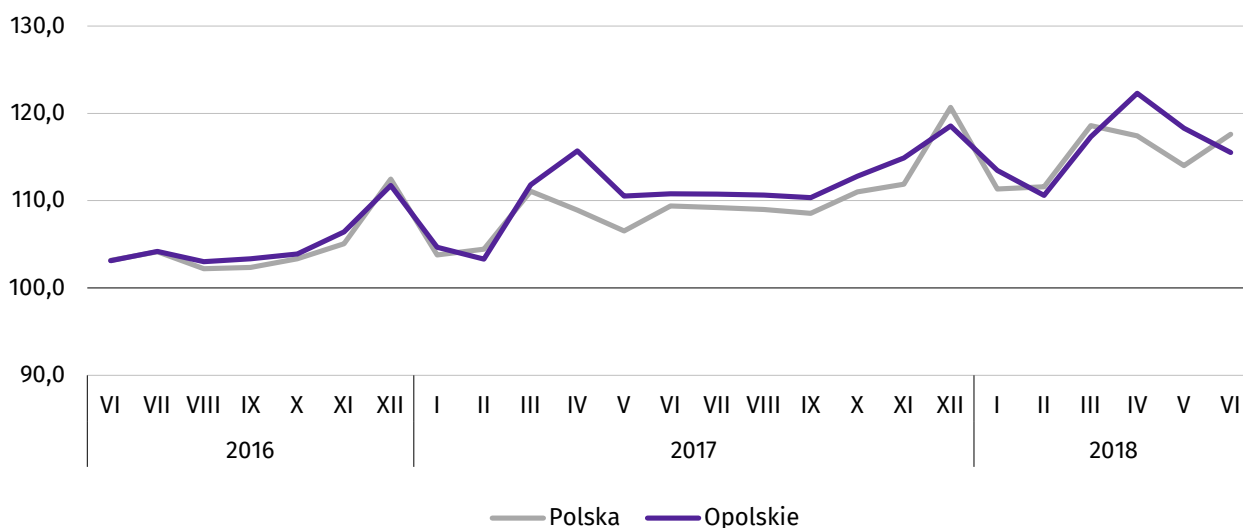
Tablica 4. Przeciętne miesięczne wynagrodzenia brutto w sektorze przedsiębiorstw

WYSZCZEGÓLNIENIE	VI 2018		I–VI 2018	
	w zł	VI 2017=100	w zł	I–VI 2017=100
OGÓŁEM	4273,75	104,3	4294,68	106,4
w tym:				
Przemysł	4473,25	104,2	4537,82	106,5
górnictwo i wydobywanie	5316,84	112,9	6061,32	111,6
przetwórstwo przemysłowe	4454,59	104,6	4495,03	106,8
wytwarzanie i zaopatrywanie w energię elektryczną, gaz, parę wodną i gorącą wodę ^Δ	5166,83	102,5	6273,97	103,2
dostawa wody; gospodarowanie ściekami i odpadami; rekultywacja	4360,37	96,7	4299,87	102,1
Budownictwo	4176,72	102,4	4176,70	104,8
Handel; naprawa pojazdów samochodowych ^Δ	4300,99	110,0	4276,58	108,8
Transport i gospodarka magazynowa	3794,99	110,6	3709,16	110,2
Zakwaterowanie i gastronomia ^Δ	2779,54	115,3	2719,79	113,6
Informacja i komunikacja	4745,90	102,9	4770,21	102,8
Obsługa rynku nieruchomości ^Δ	4153,81	103,1	4111,30	105,0
Działalność profesjonalna, naukowa i techniczna ^a	4040,39	108,5	4053,45	109,6
Administrowanie i działalność wspierająca ^Δ	3156,20	77,3	3092,23	89,0

a Nie obejmuje działań: Badania naukowe i prace rozwojowe oraz Działalność weterynaryjna.

W okresie styczeń–czerwiec br. przeciętne miesięczne wynagrodzenie brutto w sektorze przedsiębiorstw wynosiło 4294,68 zł i było o 6,4% wyższe niż w analogicznym okresie ub. roku. Wzrost odnotowano m.in. w zakwaterowaniu i gastronomii (o 13,6%), górnictwie i wydobywaniu (o 11,6%) oraz transporcie i gospodarce magazynowej (o 10,2%). Spadek wynagrodzenia wystąpił w administrowaniu i działalności wspierającej (o 11,0%).

Wykres 5. Dynamika przeciętnego miesięcznego wynagrodzenia brutto w sektorze przedsiębiorstw
przeciętna miesięczna 2015=100

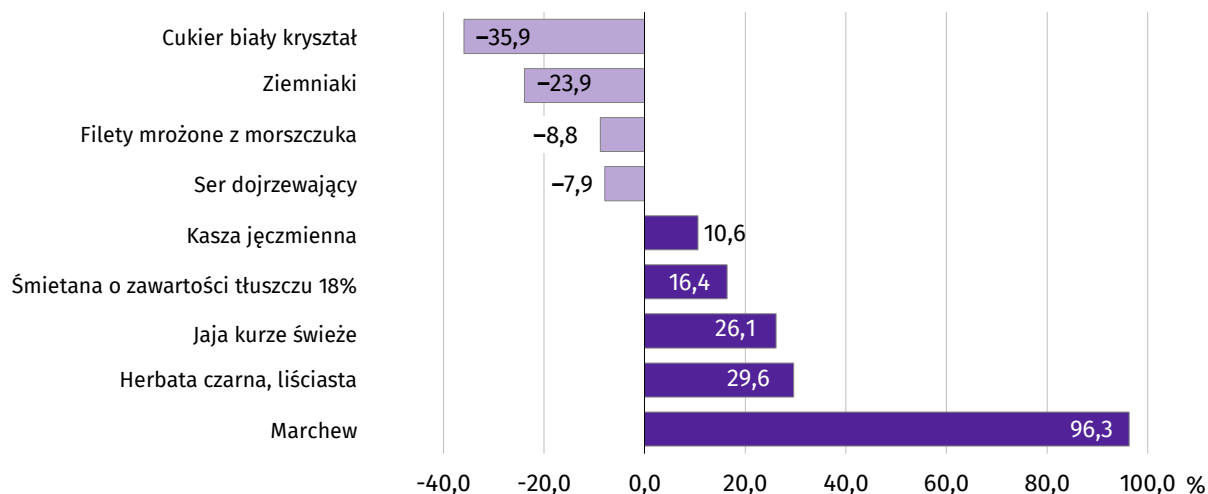


Ceny detaliczne

W czerwcu br. ceny większości rozpatrywanych artykułów żywnościowych były wyższe niż w analogicznym okresie ub. roku.

W grupie „pieczywo i produkty zbożowe” więcej należało zapłacić za kaszę jęczmienną, ryż, chleb pszenno-żytni oraz mąkę pszenną (odpowiednio: o 10,6%, o 5,4% i po 2,8%), natomiast mniej za bułkę pszenną (o 2,0%).

Wykres 6. Zmiany cen detalicznych wybranych artykułów żywnościowych w czerwcu 2018 r.
(wzrost/spadek w stosunku do analogicznego okresu roku poprzedniego)



W grupie „mięso i jego przetwory” w porównaniu z czerwcem ub. roku droższe było mięso wołowe z kością – rostbef oraz kurczęta patroszone (odpowiednio: o 6,3% i o 3,1%), natomiast mniej kosztowało mięso wołowe bez kości – z udźca oraz mięso wieprzowe bez kości – schab środkowy (odpowiednio: o 4,2% i o 4,0%). Wśród badanych wędlin wzrost ceny dotyczył szynki wieprzowej gotowanej oraz kiełbasy suszonej (odpowiednio: o 6,5% i o 5,6%), natomiast niższa była cena kiełbasy wędzonej (o 0,5%).

W skali roku cena filetów mrożonych z morszczuka spadła o 8,8%.

W grupie „mleko, sery i jaja” w czerwcu br. w porównaniu z analogicznym okresem ub. roku wzrost ceny odnotowano dla jaj kurzych świeżych oraz śmietany o zawartości tłuszczu 18% (odpowiednio: o 26,1% i o 16,4%). Mniej należało zapłacić za ser dojrzewający, mleko krowie spożywcze o zawartości tłuszczu 2–2,5% oraz mleko krowie spożywcze o zawartości

tłuszczu 3–3,5%, sterylizowane (odpowiednio: o 7,9%, o 6,4% i o 1,1%), natomiast bez zmian pozostała cena sera twarogowego półtłustego.

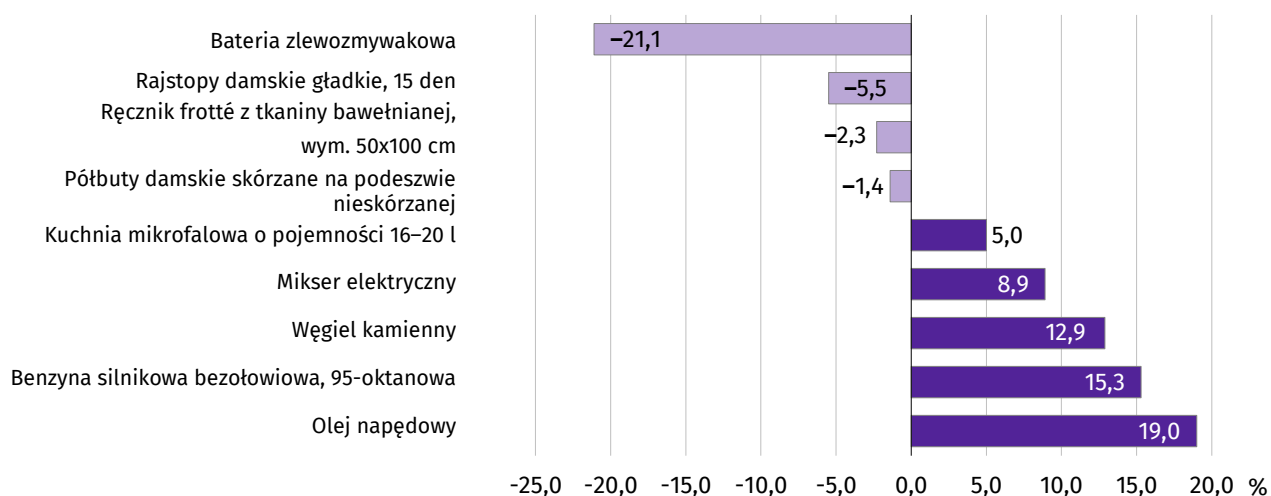
W grupie „owoce i warzywa” w odniesieniu do czerwca ub. roku wzrosła cena marchwi, jabłek, cebuli oraz cytryn (odpowiednio: o 96,3%, o 29,1%, o 27,6% i o 19,3%), natomiast tańsze były ziemniaki (o 23,9%). Cena pomarańczy nie uległa zmianie.

Wśród pozostałych artykułów żywnościowych wzrost cen objął herbatę czarną, liściastą oraz sok jabłkowy (odpowiednio: o 29,6% i o 22,0%). Konsumenci płacili mniej za cukier biały kryształ, czekoladę mleczną oraz kawę naturalną mieloną (odpowiednio: o 35,9%, o 1,3% i o 0,5%).

W grupie „oleje i pozostałe tłuszcze” wyższa niż w czerwcu ub. roku była cena masła świeżego o zawartości tłuszczu ok. 82,5% oraz margaryny (odpowiednio: o 33,1% i o 3,4%), natomiast zanotowano spadek ceny oleju rzepakowego produkcji krajowej (o 3,1%).

Wykres 7. Zmiany cen detalicznych wybranych towarów nieżywnościowych i usług konsumpcyjnych w czerwcu 2018 r.

(wzrost/spadek w stosunku do analogicznego okresu roku poprzedniego)



W grupie towarów i usług związanych z użytkowaniem mieszkania w porównaniu z czerwcem ub. roku zanotowano wzrost opłat za zimną wodę z miejskiej sieci wodociągowej oraz ciepłą wodę (odpowiednio: o 1,5% i o 1,3%). Wyższa niż przed rokiem była cena węgla kamiennego (o 12,9%), natomiast spadła opłata za centralne ogrzewanie lokali mieszkalnych (o 6,5%). W skali roku nie zmieniła się cena wywozu śmieci segregowanych i niesegregowanych w budynkach wielorodzinnych.

W zakresie transportu w czerwcu br. w porównaniu z analogicznym okresem ub. roku zwiększyła się cena oleju napędowego oraz benzyny silnikowej bezołowiowej, 95-oktanowej (odpowiednio: o 19,0% i o 15,3%). Wzrost cen paliwa nie wpłynął na zmianę poziomu cen przejazdu taksówką osobową, taryfa dzienna oraz biletu normalnego na przejazd jednorazowy autobusem miejskim.

W grupie „odzież i obuwie” w porównaniu z czerwcem ub. roku więcej kosztowała koszula męska z elanobawełny, długi rękaw (o 12,4%), natomiast niższa była cena rajstóp damskich gładkich, 15 den (o 5,5%). Na przestrzeni roku cena półbutów skórzanych na podszewie nieskórzanej – męskich wzrosła (o 5,7%), a damskich spadła (o 1,4%).

W ujęciu rocznym więcej należało zapłacić za wizytę u lekarza specjalisty (o 1,5%). Zwiększyły się również ceny związane z kulturą; bilet do kina był droższy o 1,8%. Wzrost ceny w skali roku odnotowano dla gazety regionalnej (o 3,3%).

W zakresie sprzętu AGD w stosunku do czerwca ub. wyższa była cena miksera elektrycznego oraz kuchni mikrofalowej o pojemności 16–20l (odpowiednio: o 8,9% i o 5,0%).

Rolnictwo

W czerwcu br. średnia temperatura powietrza dla stacji Opole ukształtowała się na poziomie 19,0°C, przy czym maksymalna temperatura wyniosła 32,2°C, a minimalna 8,0°C. W omawianym miesiącu odnotowano 14 dni z opadami atmosferycznymi, których suma wyniosła 69,0 mm.

Tablica 5. Skup zbóż^a

WYSZCZEGÓLNIENIE	VII 2017–VI 2018		VI 2018		
	w tys. t	analogiczny okres roku poprzedniego=100	w tys. t	VI 2017=100	V 2018=100
Ziarno zbóż podstawowych ^b	892,9	105,1	42,9	160,0	95,7
w tym:					
pszenica	750,8	101,8	37,7	162,3	100,0
żyto	9,0	81,2	0,3	163,1	116,5

a Bez skupu realizowanego przez osoby fizyczne. b Obejmuje: pszenicę, żyto, jęczmień, owies, pszenżyto; łącznie z mieszankami zbożowymi, bez ziarna siewnego.

W okresie lipiec 2017–czerwiec 2018 r. **skup zbóż podstawowych (z mieszankami zbożowymi, bez ziarna siewnego)** ukształtował się na poziomie 892,9 tys. t i był wyższy o 5,1% od notowanego w analogicznym okresie roku poprzedniego. W omawianych miesiącach skupiono łącznie 750,8 tys. t pszenicy (tj. o 1,8% więcej niż przed rokiem) i 9,0 tys. t żyta (tj. o 18,8% mniej niż w tym samym okresie roku poprzedniego).

W czerwcu br. skupiono 42,9 tys. t zbóż podstawowych (z mieszankami zbożowymi, bez ziarna siewnego), tj. więcej o 60,0% w porównaniu z analogicznym okresem 2017 r., a mniej o 4,3% w relacji do maja br. Największy udział w skupie zbóż miała pszenica, która stanowiła 88,0% skupu zbóż podstawowych. Skup pszenicy w czerwcu br. osiągnął poziom 37,7 tys. t i w skali roku był wyższy o 62,3%, a w ujęciu miesięcznym pozostał bez zmian.

Tablica 6. Skup podstawowych produktów zwierzęcych^a

WYSZCZEGÓLNIENIE	I–VI 2018		VI 2018		
	w tys. t	I–VI 2017=100	w tys. t	VI 2017=100	V 2018=100
Żywiec rzeźny ^b	52,8	104,2	8,2	94,2	92,1
w tym:					
bydło (bez cieląt)	0,9	93,8	0,2	127,8	113,0
trzoda chlewna	28,4	110,5	4,5	108,0	102,5
drób	23,5	97,9	3,5	80,1	80,8
Mleko ^c	138,2	104,7	22,4	102,1	93,7

a Bez skupu realizowanego przez osoby fizyczne. b Obejmuje: bydło, cielęta, trzodę chlewną, owce, konie i drób; w wadze żywej. c W milionach litrów.

W okresie styczeń–czerwiec br. skupiono 52,8 tys. t żywca rzeźnego (w wadze żywej) tj. o 4,2% więcej niż w tym samym okresie 2017 r. W stosunku do danych notowanych przed rokiem wyższy był skup żywca wieprzowego (o 10,5%), a niższy żywca wołowego i drobiowego (odpowiednio: o 6,2% i o 2,1%).

W czerwcu br. skup żywca rzeźnego (w wadze żywej) wyniósł 8,2 tys. t i był niższy o 5,8% niż przed rokiem i o 7,9% w porównaniu z majem br. W omawianym miesiącu producenci rolni dostarczyli do skupu 4,5 tys. t żywca wieprzowego, 3,5 tys. t żywca drobiowego oraz 0,2 tys. t żywca wołowego.

W ujęciu rocznym odnotowano wzrost skupu żywca wołowego i wieprzowego (odpowiednio: o 27,8% i o 8,0%), a spadek żywca drobiowego (o 19,9%). W odniesieniu do maja br. wyższy był skup żywca wołowego i wieprzowego (odpowiednio: o 13,0% i o 2,5%), a niższy żywca drobiowego (o 19,2%).

W okresie styczeń–czerwiec br. skupiono 138,2 mln l **mleka**, tj. o 4,7% więcej niż przed rokiem.

W czerwcu br. skup mleka ukształtował się na poziomie 22,4 mln l i był wyższy o 2,1% w ujęciu rocznym, natomiast niższy o 6,3% w relacji do maja br.

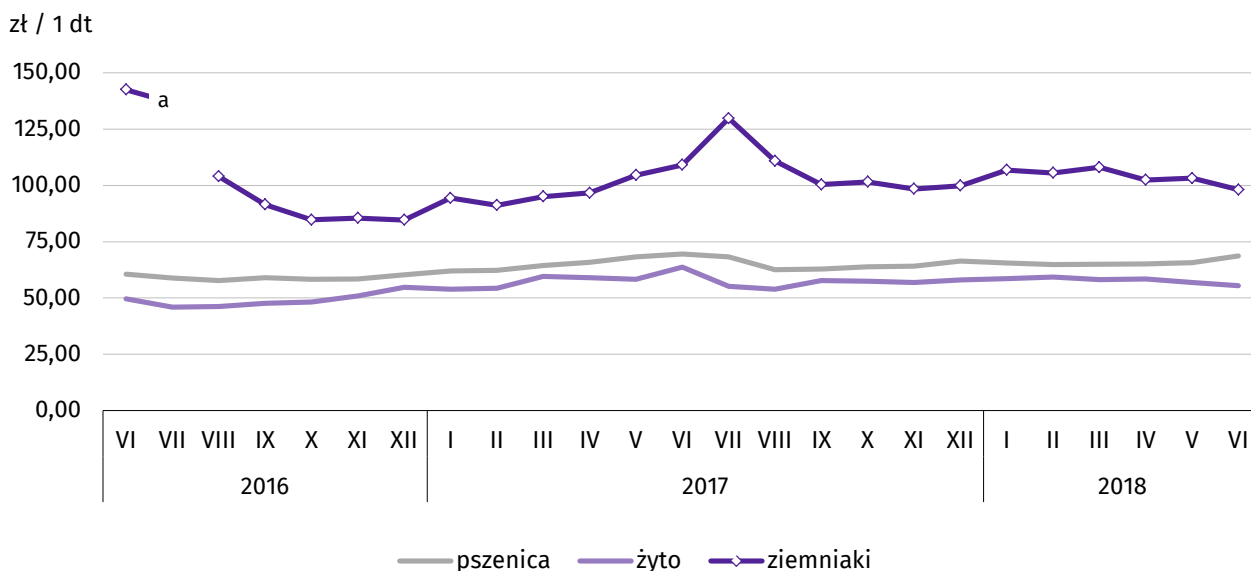
Tablica 7. Przeciętne ceny podstawowych produktów rolnych

WYSZCZEGÓLNIENIE	Ceny w skupie					Ceny na targowiskach				
	VI 2018			I-VI 2018		VI 2018			I-VI 2018	
	zł	VI 2017= =100	V 2018= =100	zł	I-VI 2017=100	zł	VI 2017= =100	V 2018= =100	zł	I-VI 2017=100
Ziarno zbóż ^a za 1 dt:										
pszenica	68,68	98,7	104,5	65,84	102,2	87,50	101,7	91,3	90,72	100,9
żyto	55,53	87,2	97,7	57,89	98,8	.	x	x	.	x
Ziemniaki ^b za 1 dt	60,01	95,1	114,2	51,25	89,8	98,10	90,0	95,0	104,01	105,6
Żywiec rzeźny za 1 kg wagi żywej:										
w tym:										
bydło (bez cieląt)	6,80	114,5	96,8	6,77	107,2	.	x	x	.	x
trzoda chlewna	4,95	79,2	108,2	4,78	83,6	.	x	x	.	x
drób	3,66	114,5	107,7	3,43	104,0	.	x	x	.	x
Mleko za 1 hl	129,12	98,6	100,6	134,69	101,8	.	x	x	.	x

a W skupie bez ziarna siewnego. b Na targowiskach jadalne późne.

W czerwcu br. za 1 dt zbóż podstawowych (z mieszankami zbożowymi, bez ziarna siewnego) płacono średnio 68,15 zł, tj. mniej o 1,4% niż przed rokiem, a więcej o 4,2% w odniesieniu do maja br. W omawianym miesiącu w punktach skupu za 1 dt pszenicy płacono 68,68 zł, jęczmienia 65,66 zł, a żyta 55,53 zł. W ujęciu rocznym ceny skupu żyta, pszenicy i jęczmienia były niższe (odpowiednio: o 12,8%, o 1,3% i o 0,9%). W porównaniu z majem br. wyższe były ceny skupu pszenicy i jęczmienia (odpowiednio: o 4,5% i o 0,1%), a niższe żyta (o 2,3%). W okresie styczeń-czerwiec br. za 1 dt jęczmienia w punktach skupu płacono średnio 66,63 zł, pszenicy 65,84 zł, a żyta 57,89 zł. W stosunku do analogicznego okresu 2017 r. wyższe były średnie ceny jęczmienia i pszenicy (odpowiednio: o 5,7% i o 2,2%), natomiast niższe ceny skupu żyta (o 1,2%).

Wykres 8. Przeciętne ceny skupu zbóż i targowiskowe ceny ziemniaków



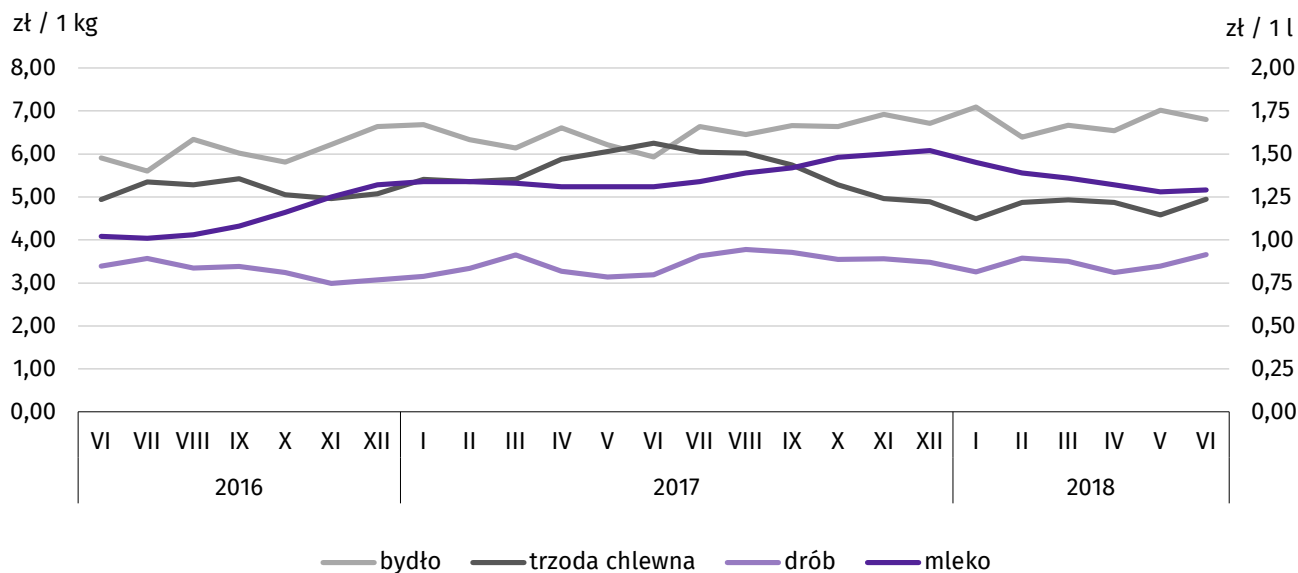
a Brak notowań cen ziemniaków późnych.

W czerwcu br. w skupie za 1 dt ziemniaków płacono 60,01 zł, a na targowiskach 98,10 zł. Cena ziemniaków w punktach skupu była niższa o 4,9% w odniesieniu do czerwca 2017 r., natomiast wyższa o 14,2% w stosunku do maja br. Na targowiskach notowano niższą cenę ziemniaków zarówno w ujęciu rocznym, jak i miesięcznym (odpowiednio: o 10,0% i o 5,0%).

W omawianym miesiącu w skupie za 1 kg żywca wołowego płacono 6,80 zł, żywca wieprzowego 4,95 zł, a żywca drobiowego 3,66 zł. Ceny skupu żywca wołowego i drobiowego były wyższe niż rok wcześniej (po 14,5%), a żywca wieprzowego niższe (o 20,8%). W relacji do maja br. odnotowano wyższe ceny skupu żywca wieprzowego i drobiowego (odpowiednio: o 8,2% i o 7,7%), a niższe żywca wołowego (o 3,2%).

W okresie styczeń–czerwiec br. w punktach skupu za 1 kg żywca wołowego płacono średnio 6,77 zł, żywca wieprzowego 4,78 zł, a żywca drobiowego 3,43 zł. W odniesieniu do analogicznego okresu 2017 r. wzrosły ceny skupu żywca wołowego i drobiowego (odpowiednio: o 7,2% i o 4,0%), natomiast żywca wieprzowego spadły (o 16,4%).

Wykres 9. Przeciętne ceny skupu żywca i mleka



W czerwcu br. cena 1 hl mleka w punktach skupu wynosiła 129,12 zł, tj. mniej o 1,4% niż przed rokiem a więcej o 0,6% w stosunku do maja br.

Średnia cena skupu mleka w okresie styczeń–czerwiec br. ukształtowała się na poziomie 134,69 zł/hl i była wyższa o 1,8% w porównaniu z analogicznym okresem 2017 r.

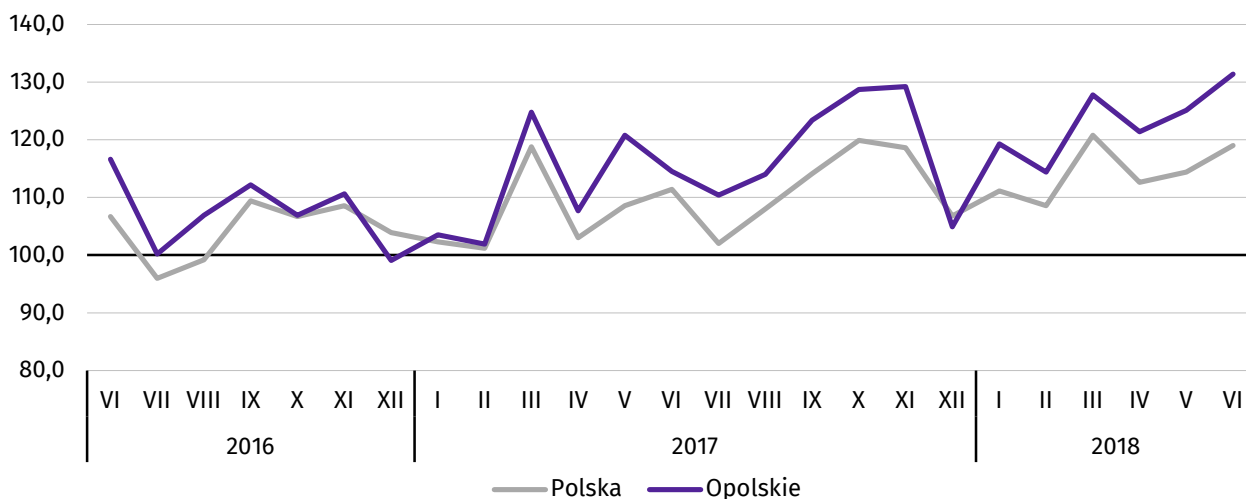
Przemysł i budownictwo

W czerwcu br. **produkcja sprzedana przemysłu** osiągnęła wartość (w cenach bieżących) 2648,9 mln zł i była (w cenach stałych) wyższa o 14,7% niż przed rokiem, a o 5,1% w odniesieniu do maja br. (w kraju odpowiednio: o 6,8% i o 4,2%).

Odnotowano wzrost **produkcji budowlano-montażowej** (w cenach bieżących) zarówno w odniesieniu do czerwca ub. roku jak i do maja br. (odpowiednio: o 67,9% i o 27,9%).

W ujęciu rocznym wzrost produkcji sprzedanej przemysłu odnotowano w górnictwie i wydobywaniu (o 15,3%), przetwórstwie przemysłowym (o 15,2%) oraz dostawie wody; gospodarowaniu ściekami i odpadami; rekultywacji (o 0,7%). Spadek zanotowano w wytwarzaniu i zaopatrywaniu w energię elektryczną, gaz, parę wodną i gorącą wodę (o 1,9%).

Wykres 10. Dynamika produkcji sprzedanej przemysłu
przeciętna miesięczna 2015=100; ceny stałe



Wyższy od zanotowanego w czerwcu 2017 r. poziom produkcji sprzedanej przemysłu odnotowano w 19 działach (spośród 28 występujących w województwie), a ich łączny udział w produkcji sprzedanej przemysłu ogółem wynosił 79,3%.

Uwzględniając działy o znaczącym udziale w produkcji sprzedanej przemysłu (powyżej 10%) wzrost w odniesieniu do analogicznego miesiąca ub. roku odnotowano m. in. w produkcji: pojazdów samochodowych, przyczep i naczep (o 40,8%), artykułów spożywczych (o 33,7%) oraz wyrobów z metali (o 17,7%).

Dominujące działy zapewniały miejsca pracy dla 40,3% ogółu zatrudnionych w przemyśle.

Tablica 8. Dynamika (w cenach stałych) i struktura (w cenach bieżących) produkcji sprzedanej przemysłu

WYSZCZEGÓLNIENIE	VI 2018	I-VI 2018	
	analogiczny okres roku poprzedniego=100		w odsetkach
OGÓŁEM	114,7	110,8	100,0
Górnictwo i wydobywanie	115,3	118,7	1,0
Przetwórstwo przemysłowe	115,2	111,3	95,8
w tym produkcja:			
artykułów spożywczych	133,7	103,1	15,2
wyrobów z drewna oraz korka, słomy i wikliny ^Δ	103,2	110,3	4,4
chemikaliów i wyrobów chemicznych	98,7	102,7	11,9
wyrobów z gumy i tworzyw sztucznych	117,3	111,3	5,5
wyrobów z pozostałych mineralnych surowców niemetalicznych	108,1	113,5	10,0
wyrobów z metali ^Δ	117,7	126,1	11,9
urządzeń elektrycznych	111,1	131,5	5,9
maszyn i urządzeń ^Δ	164,0	106,9	3,1
pojazdów samochodowych, przyczep i naczep ^Δ	140,8	127,5	10,1
mebli	120,8	112,1	2,1
Wytwarzanie i zaopatrywanie w energię elektryczną, gaz, parę wodną i gorącą wodę ^Δ	98,1	95,6	1,3
Dostawa wody; gospodarowanie ściekami i odpadami; rekultywacja ^Δ	100,7	97,6	1,9

W porównaniu z majem br. wzrost produkcji sprzedanej przemysłu odnotowano we wszystkich sekcjach grupujących przemysł. Największy wystąpił w górnictwie i wydobywaniu (o 12,7%) oraz przetwórstwie przemysłowym (o 5,0%).

Wydajność pracy w przemyśle, mierzona produkcją sprzedaną na 1 zatrudnionego, w czerwcu 2018 r. wynosiła (w cenach bieżących) 45,4 tys. zł i była (w cenach stałych) o 10,7% wyższa niż przed rokiem, przy wyższym o 3,6% przeciętnym zatrudnieniu oraz wzroście przeciętnych miesięcznych wynagrodzeń brutto o 4,2%.

W okresie styczeń–czerwiec br. produkcja sprzedana przemysłu wynosiła (w cenach bieżących) 14972,7 mln zł i była (w cenach stałych) wyższa o 10,8% niż w analogicznym okresie ub. roku. Wzrost produkcji sprzedanej przemysłu odnotowano w górnictwie i wydobywaniu (o 18,7%) oraz przetwórstwie przemysłowym (o 11,3%). Spadek zanotowano w wytwarzaniu i zaopatrywaniu w energię elektryczną, gaz, parę wodną i gorącą wodę (o 4,4%) oraz dostawie wody; gospodarowaniu ściekami i odpadami; rekultywacji (o 2,4%).

W czerwcu br. **produkcja sprzedana budownictwa** (w cenach bieżących) wynosiła 366,9 mln zł i była o 24,4% wyższa niż w czerwcu ub. roku.

Przeciętne zatrudnienie w budownictwie było o 5,1% niższe niż w czerwcu 2017 r., przy wzroście przeciętnego miesięcznego wynagrodzenia brutto o 2,4%.

Wydajność pracy w budownictwie, mierzona wartością produkcji sprzedanej budownictwa na 1 zatrudnionego w czerwcu br. wynosiła 53,5 tys. zł i była o 31,1% wyższa (w cenach bieżących) niż przed rokiem.

W okresie styczeń–czerwiec br. produkcja sprzedana budownictwa osiągnęła wartość 1824,6 mln zł, tj. o 19,2% wyższą w porównaniu z analogicznym okresem ub. roku.

Produkcja budowlano-montażowa (w cenach bieżących) w czerwcu br. ukształtowała się na poziomie 210,5 mln zł i stanowiła 57,4% ogółu produkcji sprzedanej budownictwa. Zarówno w stosunku do czerwca ub. roku jak i do maja br. produkcja budowlano-montażowa zwiększyła się (odpowiednio: o 67,9% i o 27,9%).

W skali roku wzrost produkcji budowlano-montażowej odnotowano we wszystkich działach budownictwa. Największy wystąpił w podmiotach, których podstawowym rodzajem działalności była budowa budynków.

Tablica 9. Dynamika i struktura (w cenach bieżących) produkcji budowlano-montażowej

WYSZCZEGÓLNIENIE	VI 2018	I- VI 2018	
	analogiczny okres roku poprzedniego=100	w odsetkach	
OGÓŁEM	167,9	163,8	100,0
Budowa budynków ^Δ	209,5	211,5	57,2
Budowa obiektów inżynierii lądowej i wodnej ^Δ	135,5	134,1	17,5
Roboty budowlane specjalistyczne	137,3	120,7	25,3

W porównaniu z majem br. wzrost produkcji zanotowano we wszystkich działach budownictwa, największy w podmiotach wykonujących roboty budowlane specjalistyczne (o 30,1%).

W okresie styczeń-czerwiec br. produkcja budowlano-montażowa ukształtowała się na poziomie 955,2 mln zł, tj. o 63,8% wyższym od notowanego przed rokiem. W stosunku do analogicznego okresu ub. roku wzrost produkcji odnotowano we wszystkich działach budownictwa.

Budownictwo mieszkaniowe

W czerwcu 2018 r. w województwie opolskim w porównaniu z analogicznym miesiącem ub. roku zwiększyła się liczba mieszkań oddanych do użytkowania oraz mieszkań, na budowę których wydano pozwolenia lub dokonano zgłoszenia z projektem budowlanym (odpowiednio: o 106,0% i o 23,8%). Zmniejszyła się natomiast liczba mieszkań, których budowę rozpoczęto (o 59,9%).

Według wstępnych danych¹, w czerwcu br. w województwie **przekazano do użytkowania** 138 mieszkań, tj. o 71 więcej niż przed rokiem (o 106,0%). W kraju oddano o 3,3% mieszkań więcej niż w analogicznym miesiącu ub. roku.

W województwie opolskim w badanym miesiącu mieszkania zostały przekazane w budownictwie: indywidualnym – 85 (61,6% ogólnej liczby oddanych mieszkań) oraz przeznaczonym na sprzedaż lub wynajem – 53 (38,4%). Przed rokiem w tych formach budownictwa oddano odpowiednio: 64 (95,5%) i 3 (4,5%). W czerwcu br. nie oddano do użytkowania nowych mieszkań spółdzielczych, komunalnych, społecznych czynszowych i zakładowych. Mieszkania oddane do użytkowania w województwie opolskim stanowiły 1,0% mieszkań oddanych w kraju.

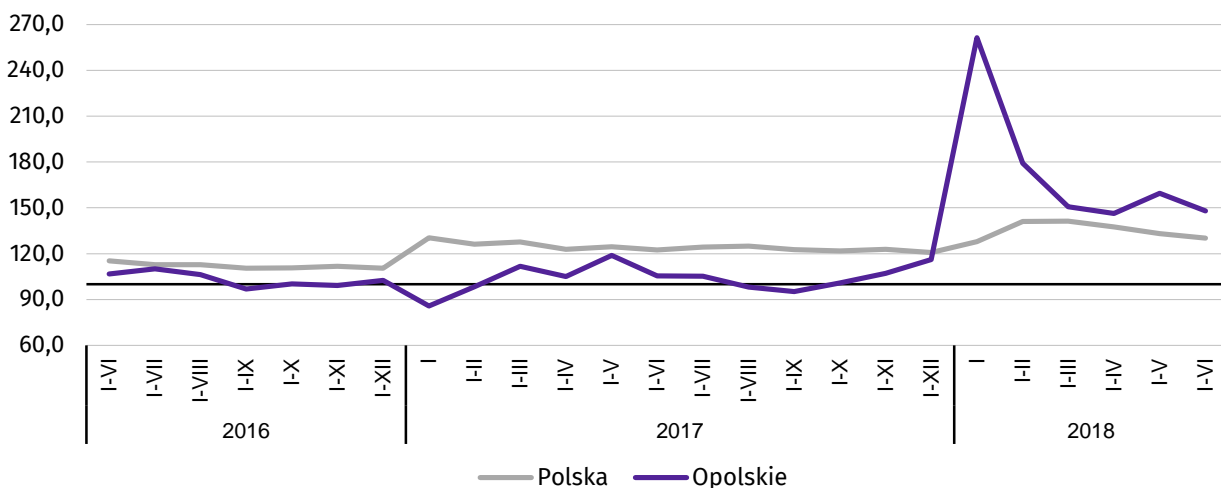
Tablica 10. Liczba mieszkań oddanych do użytkowania w okresie styczeń-czerwiec 2018 r.

WYSZCZEGÓLNIENIE	Mieszkania oddane do użytkowania			Przeciętna powierzchnia użytkowa 1 mieszkania w m ²
	w liczbach bezwzględnych	w odsetkach	I-VI 2017=100	
OGÓŁEM	1100	100,0	140,3	113,8
Indywidualne	598	54,4	113,9	155,1
Przeznaczone na sprzedaż lub wynajem	381	34,6	147,1	68,7
Komunalne	6	0,5	x	72,0
Spółeczne czynszowe	115	10,5	x	50,6

W okresie sześciu miesięcy 2018 r. oddano do użytkowania 1100 mieszkań, tj. o 40,3% więcej niż przed rokiem. W porównaniu z analogicznym okresem ub. roku wzrost liczby oddanych mieszkań odnotowano w budownictwie przeznaczonym na sprzedaż lub wynajem (o 47,1%) oraz indywidualnym (o 13,9%). W omawianym okresie nie oddano do użytkowania nowych mieszkań spółdzielczych oraz zakładowych.

¹Dane meldunkowe – mogą ulec zmianie po opracowaniu sprawozdań kwartalnych.

Wykres 11. Dynamika mieszkań oddanych do użytkowania
analogiczny okres 2015=100

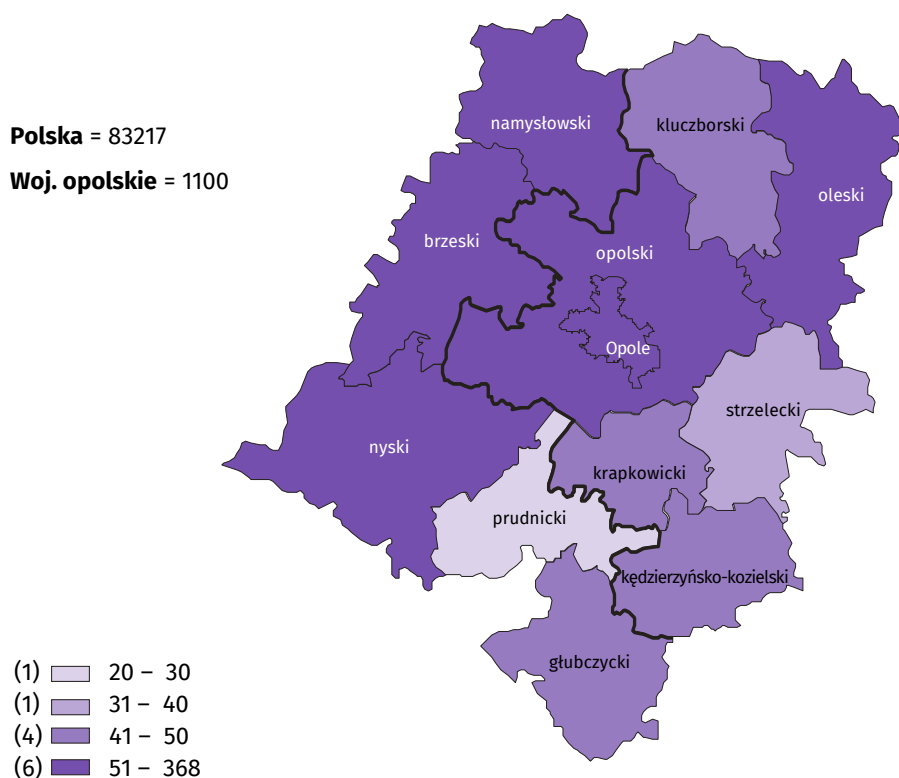


Przeciętna powierzchnia mieszkania oddanego do użytkowania w okresie styczeń–czerwiec br. wynosiła 113,8 m² i była o 7,9 m² mniejsza niż w analogicznym okresie ub. roku. Największe mieszkania wybudowali inwestorzy w budownictwie indywidualnym.

W okresie styczeń–czerwiec br. najwięcej mieszkań przekazano do użytkowania w m. Opolu (368) oraz w powiecie opolskim (151). Najmniej wybudowano w powiatach: prudnickim (20) oraz strzeleckim (40).

Mieszkania o największej powierzchni użytkowej oddano w powiecie prudnickim (192,8 m²) oraz strzeleckim (167,2 m²). Najmniejsze wybudowano w m. Opolu (71,9 m²) oraz powiecie namysłowskim (91,2 m²).

Mapa 2. Mieszkania oddane do użytkowania według powiatów w okresie styczeń–czerwiec 2018 r.



W nawiasach podano liczbę powiatów.

W czerwcu br. liczba mieszkań, na realizację **których wydano pozwolenia lub dokonano zgłoszenia z projektem budowlanym** wynosiła 229, tj. o 23,8% więcej niż w analogicznym miesiącu ub. roku. Z ogólnej liczby wydanych pozwoleń lub dokonanych zgłoszeń 62,9% dotyczyło mieszkań indywidualnych, a 37,1% przeznaczonych na sprzedaż lub wynajem.

W analizowanym miesiącu **rozpoczęto budowę** 190 mieszkań, tj. o 59,9% mniej niż w czerwcu ub. roku. Z ogólnej liczby mieszkań, których budowę rozpoczęto 73,2% dotyczyło mieszkań indywidualnych, a 26,8% przeznaczonych na sprzedaż lub wynajem.

Tablica 11. Liczba mieszkań, na budowę których wydano pozwolenia lub dokonano zgłoszenia z projektem budowlanym oraz mieszkań, których budowę rozpoczęto w okresie styczeń-czerwiec 2018 r.

WYSZCZEGÓLNIENIE	Mieszkania, na realizację których wydano pozwolenia lub dokonano zgłoszenia z projektem budowlanym			Mieszkania, których budowę rozpoczęto		
	w liczbach bezwzględnych	w odsetkach	I-VI 2017=100	w liczbach bezwzględnych	w odsetkach	I-VI 2017=100
OGÓŁEM	1619	100,0	143,9	1597	100,0	119,2
Indywidualne	756	46,7	x ^a	819	51,3	x ^a
Przeznaczone na sprzedaż lub wynajem	856	52,9	x ^a	778	48,7	x ^a
Komunalne	7	0,4	x	-	-	x

a Zgodnie ze zmienionym zakresem form budownictwa, dynamiki w odniesieniu do analogicznego okresu roku ubiegłego będą prezentowane począwszy od stycznia 2019 r.

Rynek wewnętrzny

W czerwcu 2018 r. w województwie opolskim w ujęciu rocznym (w cenach bieżących) odnotowano wzrost zarówno **sprzedaży detalicznej** jak i **sprzedaży hurtowej**.

Sprzedaż detaliczna (zrealizowana przez przedsiębiorstwa handlowe i niehandlowe) była wyższa o 13,1% w porównaniu z analogicznym okresem 2017 r. W analizowanym okresie wzrost sprzedaży detalicznej wystąpił m.in. w grupach: pojazdy samochodowe, motocykle, części (o 35,0%), paliwa stałe, ciekłe i gazowe (o 31,6%) oraz farmaceutyki, kosmetyki, sprzęt ortopedyczny (o 12,2%). Spadek sprzedaży natomiast odnotowano w grupach: pozostała sprzedaż detaliczna w niewyspecjalizowanych sklepach (o 16,0%), meble, rtv, agd (o 5,3%) oraz tekstylia, odzież, obuwie (o 2,5%).

Tablica 12. Dynamika i struktura (w cenach bieżących) sprzedaży detalicznej

WYSZCZEGÓLNIENIE	VI 2018	I-VI 2018	
	analogiczny okres roku poprzedniego = 100		w odsetkach
OGÓŁEM^a	113,1	110,8	100,0
w tym:			
Pojazdy samochodowe, motocykle, części	135,0	125,4	30,0
Paliwa stałe, ciekłe i gazowe	131,6	122,0	9,5
Żywność, napoje i wyroby tytoniowe	101,9	103,2	22,8
Pozostała sprzedaż detaliczna w niewyspecjalizowanych sklepach	84,0	91,6	1,6
Farmaceutyki, kosmetyki, sprzęt ortopedyczny	112,2	107,8	4,8
Tekstylia, odzież, obuwie	97,5	96,0	1,1
Meble, rtv, agd	94,7	98,5	7,5
Prasa, książki, pozostała sprzedaż w wyspecjalizowanych sklepach	107,6	109,6	8,0
Pozostałe	102,7	104,4	11,8

a Grupowania przedsiębiorstw dokonano na podstawie Polskiej Klasyfikacji Działalności – PKD 2007, zaliczając przedsiębiorstwo do określonej kategorii według przeważającego rodzaju działalności, zgodnie z aktualnym w omawianym okresie stanem organizacyjnym. Odnotowane zmiany (wzrost/spadek) sprzedaży detalicznej w poszczególnych grupach rodzajów działalności przedsiębiorstw mogą zatem również wynikać ze zmiany przeważającego rodzaju działalności przedsiębiorstwa oraz zmian organizacyjnych. Nie ma to wpływu na dynamikę sprzedaży detalicznej ogółem.

W porównaniu z majem br. sprzedaż detaliczna była wyższa o 5,1%. Wzrost sprzedaży detalicznej zanotowano m.in. w grupach: pojazdy samochodowe, motocykle, części (o 20,1%), prasa, książki, pozostała sprzedaż w wyspecjalizowanych sklepach (o 7,5%) oraz żywność, napoje i wyroby tytoniowe (o 5,3%). Niższa sprzedaż wystąpiła m.in. w grupach: „pozostałe” (o 12,4%), tekstylia, odzież, obuwie (o 8,5%) oraz pozostała sprzedaż detaliczna w niewyspecjalizowanych sklepach (o 6,5%).

W okresie styczeń – czerwiec 2018 r. sprzedaż detaliczna zwiększyła się o 10,8% w skali roku. Wzrost odnotowano m.in. w przedsiębiorstwach z grupy: pojazdy samochodowe, motocykle, części (o 25,4%), paliwa stałe, ciekłe i gazowe (o 22,0%) oraz prasa, książki, pozostała sprzedaż w wyspecjalizowanych sklepach (o 9,6%). Spadek natomiast wystąpił m.in. w jednostkach z grupy: pozostała sprzedaż detaliczna w niewyspecjalizowanych sklepach (o 8,4%) oraz tekstylia, odzież, obuwie (o 4,0%).

W kraju w porównaniu z czerwcem 2017 r. odnotowano wzrost sprzedaży detalicznej o 10,3%.

Sprzedaż hurtowa w przedsiębiorstwach handlowych w czerwcu br. była wyższa niż przed rokiem o 8,8%, a w przedsiębiorstwach hurtowych o 8,1%. W odniesieniu do maja 2018 r. odnotowano wzrost sprzedaży hurtowej w jednostkach handlowych o 1,7% natomiast w przedsiębiorstwach hurtowych o 0,4%.

W okresie styczeń – czerwiec 2018 r. w porównaniu z analogicznym okresem 2017 r. sprzedaż hurtowa w przedsiębiorstwach handlowych była wyższa o 10,5%, a w przedsiębiorstwach hurtowych o 11,6%.

Wybrane dane o województwie opolskim

WYSZCZEGÓLNIENIE		I	II	III	IV	V	VI	VII	VIII	IX	X	XI	XII
A – 2017													
B – 2018													
Ludność ^a w tys.	A	991,2	990,1
	B
Przeciętne zatrudnienie w sektorze przedsiębiorstw ^b w tys. osób	A	98,4	98,7	98,7	98,5	98,6	98,4	98,8	99,0	99,0	98,9	98,9	98,9
	B	102,1	101,8	101,8	101,9	101,9	102,6						
analogiczny miesiąc poprzedniego roku = 100	A	104,7	104,5	104,4	104,3	104,4	103,8	105,2	105,4	105,2	105,1	105,0	104,1
	B	103,8	103,1	103,1	103,5	103,4	104,3						
poprzedni miesiąc = 100	A	103,6	100,4	100,0	99,8	100,1	99,8	100,4	100,1	100,1	99,9	100,0	100,0
	B	103,2	99,7	99,9	100,1	100,1	100,6						
Bezrobotni zarejestrowani (stan w końcu okresu) w tys. osób	A	34,0	33,8	32,4	30,7	29,4	28,0	27,6	27,4	26,7	25,0	25,0	26,1
	B	27,2	26,6	25,5	24,2	22,9	22,1						
Stopa bezrobocia ^c (stan w końcu okresu) w %	A	9,3	9,2	8,9	8,4	8,1	7,7	7,6	7,6	7,4	6,9	6,9	7,2
	B	7,5	7,3	7,0	6,7	6,3	6,1						
Oferty pracy (zgłoszone w ciągu miesiąca)	A	4831	5178	5077	4328	4973	4699	4471	5373	6137	4973	4450	4709
	B	6425	5361	5414	5269	4531	5090						
Liczba bezrobotnych na 1 ofertę pracy (stan w końcu okresu)	A	10	8	7	7	6	6	7	6	5	6	6	8
	B	5	5	5	4	5	5						
Przeciętne miesięczne wynagrodzenia brutto w sektorze przedsiębiorstw ^b w zł	A	3873,11	3822,50	4136,74	4280,66	4090,02	4099,37	4098,07	4093,85	4082,17	4173,91	4251,06	4385,92
	B	4197,38	4091,40	4341,64	4524,26	4378,39	4273,75						
analogiczny miesiąc poprzedniego roku = 100	A	106,2	103,8	104,3	110,2	106,4	107,4	106,3	107,4	106,8	108,6	108,0	106,1
	B	108,4	107,0	105,0	105,7	107,1	104,3						
poprzedni miesiąc = 100	A	93,7	98,7	108,2	103,5	95,5	100,2	100,0	99,9	99,7	102,2	101,8	103,2
	B	95,7	97,5	106,1	104,2	96,8	97,6						
Wskaźnik cen:													
towarów i usług konsumpcyjnych ^d :													
analogiczny okres poprzedniego roku = 100	A	.	.	102,2	.	.	101,8	.	.	102,3	.	.	102,4
	B	.	.	101,7	.	.	.						

a Stan na koniec okresu. b W przedsiębiorstwach, w których liczba pracujących przekracza 9 osób. c Udział zarejestrowanych bezrobotnych w cywilnej ludności aktywnej zawodowo, szacowanej na koniec każdego miesiąca. d W kwartale.

Wybrane dane o województwie opolskim (cd.)

WYSZCZEGÓLNIENIE		I	II	III	IV	V	VI	VII	VIII	IX	X	XI	XII
A – 2017													
B – 2018													
Wskaźnik cen (dok.):													
skupu ziarna zbóż:													
analogiczny miesiąc poprzedniego roku = 100	A	94,9	100,0	105,2	108,0	111,7	114,3	105,6	108,7	103,9	109,3	110,0	109,5
	B	106,2	104,0	101,2	99,7	96,4	98,6						
poprzedni miesiąc = 100	A	102,0	100,8	103,1	101,9	103,7	101,9	88,4	101,6	101,2	101,5	100,6	103,4
	B	98,9	98,7	100,4	100,4	100,3	104,2						
skupu żywca rzeźnego wołowego (bez cieląt):													
analogiczny miesiąc poprzedniego roku = 100	A	106,7	104,0	100,3	115,1	109,3	100,3	118,7	101,6	110,7	114,2	111,2	101,1
	B	106,2	101,1	108,5	98,9	113,2	114,5						
poprzedni miesiąc = 100	A	100,7	94,7	97,1	107,6	93,8	95,6	111,9	97,0	103,4	99,7	104,2	97,1
	B	105,7	90,1	104,3	98,1	107,4	96,8						
skupu żywca rzeźnego wieprzowego:													
analogiczny miesiąc poprzedniego roku = 100	A	137,2	130,1	129,4	145,4	136,2	126,5	112,9	113,9	106,0	104,6	100,0	96,4
	B	83,1	90,8	91,1	82,8	75,6	79,2						
poprzedni miesiąc = 100	A	106,7	99,2	100,9	108,8	103,0	103,2	96,6	99,7	95,4	92,0	93,9	98,6
	B	92,0	108,3	101,3	98,8	94,1	108,2						
Relacje cen skupu ^a żywca wieprzowego do cen targowiskowych żyta		A	x	x	x	x	x	x	x	x	x	x	x
	B	x	x	x	x	x	x						
Produkcja sprzedana przemysłu ^b (w cenach stałych):													
analogiczny miesiąc poprzedniego roku = 100	A	112,8	100,8	113,7	99,2	114,7	98,2	110,1	106,7	110,0	120,4	116,8	105,9
	B	115,3	112,3	102,4	112,7	103,5*	114,7						
poprzedni miesiąc = 100	A	104,4	98,5	122,5	86,2	112,2	94,8	96,4	103,3	108,2	104,3	100,4	81,2
	B	113,7	95,9	111,7	95,0	103,0*	105,1						
Produkcja budowlano-montażowa ^b (w cenach bieżących):													
analogiczny miesiąc poprzedniego roku = 100	A	94,9	104,6	121,8	98,9	97,7	120,4	134,2	111,6	112,0	127,2	126,8	111,2
	B	142,8	168,8	187,6	154,0	163,8	167,9						
poprzedni miesiąc = 100	A	33,7	128,7	125,3	123,9	90,7	124,7	105,4	85,8	131,6	106,9	90,7	126,3
	B	43,3	152,2	139,2	101,7	96,4	127,9						

a Ceny bieżące bez VAT. b W przedsiębiorstwach, w których liczba pracujących przekracza 9 osób.

Wybrane dane o województwie opolskim (dok.)

WYSZCZEGÓLNIENIE		I	II	III	IV	V	VI	VII	VIII	IX	X	XI	XII
A – 2017													
B – 2018													
Mieszkania oddane do użytkowania (od początku roku)	A	102	226	426	507	717	784	885	1000	1186	1398	1666	2001
	B	311	412	574	707	962	1100						
analogiczny okres poprzedniego roku = 100	A	109,7	105,6	107,3	97,7	118,5	98,9	95,7	92,3	98,1	100,6	108,0	113,2
	B	304,9	182,3	134,7	139,4	134,2	140,3						
Sprzedaż detaliczna towarów ^a (w cenach bieżących): analogiczny miesiąc poprzedniego roku = 100	A	118,6	114,2	115,6	110,0	125,8	121,6	117,4	114,4	120,8	121,2	110,7	106,6
	B	111,1	120,0	106,0	113,2	101,1	113,1						
poprzedni miesiąc = 100	A	81,1	99,7	119,8	94,7	111,5	94,0	97,8	110,9	97,9	99,5	94,6	110,9
	B	84,5	107,7	105,8	101,2	99,7	105,1						
Wskaźnik rentowności obrotu w przedsiębiorstwach ^b : brutto ^c w %	A	.	.	4,2	.	.	4,2	.	.	4,2	.	.	3,9
	B	.	.	3,1	.	.	.						
netto ^d w %	A	.	.	3,6	.	.	3,4	.	.	3,4	.	.	3,2
	B	.	.	2,5	.	.	.						
Nakłady inwestycyjne przedsiębiorstw ^b (ceny bieżące) w tys. zł	A	.	.	286034	.	.	651903	.	.	1012897	.	.	1483309
	B	.	.	288618	.	.	.						
analogiczny okres poprzedniego roku = 100 (ceny bieżące)	A	x	x	111,3	x	x	106,9	x	x	102,6	x	x	105,9
	B	x	x	100,9	x	x	x						
Podmioty gospodarki narodowej ^e w rejestrze REGON (stan w końcu okresu)	A	100047	99937	100018	100059	100131	100177	100164	100277	100326	100492	100565	100590
	B	100337	100422	100574	100712	101086	101412						
w tym spółki handlowe	A	7542	7572	7596	7612	7607	7631	7591	7603	7602	7608	7617	7643
	B	7671	7685	7709	7751	7754	7768						
w tym z udziałem kapitału zagranicznego	A	1503	1507	1504	1498	1490	1492	1477	1476	1471	1461	1445	1435
	B	1430	1428	1432	1432	1427	1421						

a W przedsiębiorstwach, w których liczba pracujących przekracza 9 osób. b W przedsiębiorstwach, w których liczba pracujących przekracza 49 osób; dane są prezentowane narastająco. c Relacja wyniku finansowego brutto do przychodów z całokształtu działalności. d Relacja wyniku finansowego netto do przychodów z całokształtu działalności. e Bez osób prowadzących gospodarstwa indywidualne w rolnictwie.

Wybrane dane o podregionach i powiatach w województwie opolskim w 2018 r.

stan na koniec czerwca

WYSZCZEGÓLNIENIE	Zarejestrowani bezrobotni			Stopa bezrobocia ^a w %	Mieszkania oddane do użytkowania ^b (od początku roku)		Podmioty gospodarki narodowej ^c w rejestrze REGON	
	ogółem	z ogółem			ogółem	w tym budownictwo indywidualne	ogółem	w tym spółki handlowe
		kobiety	długotrwale bezrobotni					
WOJEWÓDZTWO	22111	13053	11899	6,1	1100	598	101412	7768
Podregion nyski	9471	5430	4914	8,2	355	208	37029	1858
<i>powiaty:</i>								
Brzeski	2405	1447	1195	8,4	146	52	10131	555
Głubczycki	1529	925	962	9,7	41	32	4096	171
Namysłowski	1001	621	526	7,5	72	28	4435	259
Nyski	3105	1650	1420	7,5	76	76	13807	677
Prudnicki	1431	787	811	8,3	20	20	4560	196
Podregion opolski	12640	7623	6985	5,1	745	390	64383	5910
<i>powiaty:</i>								
Kędzierzyńsko-kozielski	2659	1600	1603	7,8	47	46	8987	709
Kluczborski	1400	909	789	6,7	44	30	6269	303
Krapkowicki	1333	923	761	4,9	43	37	4929	421
Oleski	1015	650	546	4,2	52	48	5617	296
Opolski	2343	1339	1298	5,9	151	147	11234	676
Strzelecki	1145	717	538	4,5	40	40	5374	348
Miasto na prawach powiatu – Opole	2745	1485	1450	3,7	368	42	21973	3157

a Udział zarejestrowanych bezrobotnych w cywilnej ludności aktywnej zawodowo. b Dane wstępne. c Bez osób prowadzących gospodarstwa indywidualne w rolnictwie.

Opracowanie merytoryczne
Urząd Statystyczny w Opolu
ul. ks. Hugona Kołłątaja 5B
45-064 Opole

Kontakt:
tel: 77 423 01 10-11, 77 423 10 01
faks: 77 423 01 25
e-mail: SekretariatUSopl@stat.gov.pl



<http://opole.stat.gov.pl/>



[@opole_STAT](https://twitter.com/opole_STAT)



[@ GlownyUrzadStatystyczny](https://www.facebook.com/GlownyUrzadStatystyczny)

Powiązane opracowania

[Biuletyn statystyczny województwa opolskiego](#)

Temat dostępny w bazach danych

[Bank Danych Lokalnych](#)

[Dziedzinowe Bazy Wiedzy](#)

Ważniejsze pojęcia dostępne w słowniku

[Rynek Pracy](#)

[Wynagrodzenia](#)

[Ceny detaliczne](#)

[Rolnictwo](#)

[Przemysł](#)

[Budownictwo](#)

[Budownictwo mieszkaniowe](#)

[Rynek wewnętrzny](#)