

Komunikat o sytuacji społeczno-gospodarczej województwa opolskiego w lutym 2024 r.

28.03.2024 r.
Nr 02/2024

- Przeciętne zatrudnienie w sektorze przedsiębiorstw w lutym br. wynosiło 106,2 tys. osób i było niższe o 0,9% niż przed rokiem (w lutym ub. roku – wyższe o 0,2%). Stopa bezrobocia rejestrowanego na koniec lutego br. wyniosła 6,1% i była niższa o 0,3 p. proc. niż w lutym ub. roku (przed rokiem – o 0,1 p. proc.).
- W lutym br. przeciętne miesięczne wynagrodzenie brutto w sektorze przedsiębiorstw wynosiło 7229,24 zł i było wyższe o 13,9% niż w analogicznym miesiącu ub. roku (przed rokiem – o 15,8%).
- Na rynku rolnym w stosunku do lutego 2023 r. w skupie spadły ceny podstawowych gatunków zbóż (o 38,3%), żywca rzeźnego, w tym drobiowego (o 15,6%), wieprzowego (o 14,5%) i wołowego (o 2,8%), a także mleka (o 11,5%). W lutym 2023 r. w porównaniu z analogicznym okresem 2022 r. odnotowano wzrost cen skupu podstawowych gatunków zbóż (o 2,7%), żywca rzeźnego wieprzowego (o 98,8%), drobiowego (o 24,2%) i wołowego (o 7,6%) oraz mleka (o 24,9%).
- Produkcja sprzedana przemysłu (w cenach stałych) kształtowała się na poziomie o 4,0% niższym niż przed rokiem (w lutym 2023 r. – o 2,2% wyższym). W ujęciu rocznym odnotowano spadek produkcji budowlano-montażowej (w cenach bieżących) o 2,6% (w lutym 2023 r. – wzrost o 14,8%).
- Liczba mieszkań oddanych do użytkowania była większa o 9,3% niż w lutym 2023 r. (przed rokiem – mniejsza o 48,3%). Najwięcej mieszkań przekazano w budownictwie indywidualnym.
- Sprzedaż detaliczna zrealizowana przez przedsiębiorstwa handlowe i niehandlowe była niższa o 18,6% niż osiągnięta w lutym ub. roku (przed rokiem – wyższa o 2,4%). Sprzedaż hurtowa była niższa w skali roku o 14,4% (przed rokiem – wyższa o 29,0%).
- W okresie styczeń–grudzień 2023 r. wyniki finansowe badanych przedsiębiorstw były niższe od uzyskanych w analogicznym okresie roku poprzedniego, za wyjątkiem wyniku na pozostałej działalności operacyjnej oraz wyniku na operacjach finansowych (w analogicznym okresie 2022 r. były wyższe, oprócz wyniku na pozostałej działalności operacyjnej i wyniku na operacjach finansowych). Pogorszeniu uległy wskaźniki rentowności ze sprzedaży oraz wskaźniki rentowności obrotu brutto i netto w odniesieniu do okresu styczeń–grudzień 2022 r. Poprawił się natomiast wskaźnik płynności finansowej I stopnia i II stopnia.
- Nakłady inwestycyjne poniesione przez przedsiębiorstwa w okresie styczeń–grudzień 2023 r. były wyższe o 20,7% niż osiągnięte w okresie styczeń–grudzień 2022 r. (w analogicznym okresie 2022 r. – o 103,6%).
- Według stanu na koniec lutego br. w rejestrze REGON wpisanych było 112,8 tys. podmiotów gospodarki narodowej, tj. więcej o 2,0% niż w lutym ub. roku (przed rokiem – o 2,1%). W lutym br. do rejestru REGON wpisano 742 nowe podmioty (o 31,1% więcej niż przed miesiącem), natomiast wykreślono 417 podmiotów (o 30,3% mniej). W końcu lutego br. zawieszoną działalność miało 14,2 tys. podmiotów (o 0,6% więcej niż przed miesiącem).
- W marcu 2024 r. w większości badanych obszarów gospodarki oceny koniunktury formułowane przez przedsiębiorców są negatywne. Najbardziej pesymistyczne nastroje gospodarcze panują wśród jednostek zajmujących się informacją i komunikacją. W tej sekcji zanotowano również największy spadek wartości wskaźnika ogólnego klimatu koniunktury w skali miesiąca. Pogorszenie opinii zaobserwowano także w gronie podmiotów prowadzących działalność w zakresie budownictwa i handlu detalicznego. Mimo utrzymanych negatywnych ocen, największą poprawę opinii odnośnie sytuacji gospodarczej zanotowano w sekcji transport i gospodarka magazynowa – wzrost wartości wskaźnika w porównaniu z lutym 2024 r. Pozytywnie i korzystniej niż w ubiegłym miesiącu oceniają koniunkturę przedsiębiorcy zajmujący się przetwórstwem przemysłowym, handlem hurtowym oraz zakwaterowaniem i gastronomią.

Spis treści

	<u>Strona</u>
Rynek pracy	4
Wynagrodzenia	7
Rolnictwo	9
Przemysł i budownictwo	12
Budownictwo mieszkaniowe	14
Rynek wewnętrzny	16
Wyniki finansowe przedsiębiorstw niefinansowych	17
Nakłady inwestycyjne	18
Podmioty gospodarki narodowej	19
Koniunktura gospodarcza	21
Wybrane dane o województwie opolskim (2023, 2024)	24
Wybrane dane o podregionach i powiatach w województwie opolskim w 2024 r.	27

Uwagi ogólne

Prezentowane w Komunikacie dane:

- o zatrudnieniu, wynagrodzeniach oraz o produkcji sprzedanej przemysłu i budownictwa, produkcji budowlano-montażowej, a także o sprzedaży detalicznej i hurtowej towarów dotyczą podmiotów gospodarczych o liczbie pracujących 10 i więcej osób,
- o sektorze przedsiębiorstw, dotyczą podmiotów prowadzących działalność gospodarczą w zakresie: leśnictwa i pozyskiwania drewna; rybołówstwa w wodach morskich; górnictwa i wydobywania; przetwórstwa przemysłowego; wytwarzania i zaopatrywania w energię elektryczną, gaz, parę wodną, gorącą wodę i powietrze do układów klimatyzacyjnych; dostawy wody; gospodarowania ściekami i odpadami oraz działalności związanej z rekultywacją; budownictwa; handlu hurtowego i detalicznego; naprawy pojazdów samochodowych, włączając motocykle; transportu i gospodarki magazynowej; działalności związanej z zakwaterowaniem i usługami gastronomicznymi; informacji i komunikacji; działalności związanej z obsługą rynku nieruchomości; działalności prawniczej, rachunkowo-księgowej i doradztwa podatkowego, działalności firm centralnych (head offices); doradztwa związanego z zarządzaniem; działalności w zakresie architektury i inżynierii; badań i analiz technicznych; reklamy, badania rynku i opinii publicznej; pozostałej działalności profesjonalnej, naukowej i technicznej; działalności w zakresie usług administrowania i działalności wspierającej; działalności związanej z kulturą, rozrywką i rekreacją; naprawy i konserwacji komputerów i artykułów użytku osobistego i domowego; pozostałej indywidualnej działalności usługowej,
- o długotrwale bezrobotnych dotyczą osób pozostających w rejestrze powiatowego urzędu pracy łącznie przez okres ponad 12 miesięcy w okresie ostatnich 2 lat, z wyłączeniem okresów odbywania stażu i przygotowania zawodowego w miejscu pracy,
- o cenach detalicznych dotyczą towarów żywnościowych i nieżywnościowych oraz usług, które pochodzą z notowań cen prowadzonych przez ankieterów w wybranych punktach sprzedaży, w wytypowanych rejonach badania cen; ceny żywności notowane są raz w miesiącu z wyjątkiem owoców i warzyw, w zakresie których notowania cen prowadzone są dwa razy w miesiącu,
- o skupie produktów rolnych obejmują skup od producentów z terenu województwa; ceny podano bez podatku VAT,
- o wynikach finansowych przedsiębiorstw oraz nakładach inwestycyjnych – w ujęciu kwartalnym – dotyczą podmiotów gospodarczych prowadzących księgi rachunkowe (z wyjątkiem przedsiębiorstw rolnictwa, leśnictwa, łowiectwa i rybactwa, działalności finansowej i ubezpieczeniowej oraz szkół wyższych) o liczbie pracujących 50 i więcej osób.

Dane w ujęciu wartościowym wyrażone są w cenach bieżących i stanowią podstawę dla obliczenia wskaźników struktury. Wskaźniki dynamiki zaprezentowano na podstawie wartości w cenach bieżących, z wyjątkiem przemysłu, dla którego wskaźniki dynamiki podano na podstawie wartości w cenach stałych (średnie ceny bieżące 2021 r.).

Liczby względne (wskaźniki, odsetki) wyliczono na podstawie danych bezwzględnych, wyrażonych z większą dokładnością niż podane w tekście i tablicach.

Dane prezentuje się w układzie Polskiej Klasyfikacji Działalności – PKD 2007.

Polska klasyfikacja działalności 2007 (PKD 2007)

Skrót	Pełna nazwa
sekcje	
wytwarzanie i zaopatrywanie w energię elektryczną, gaz, parę wodną i gorącą wodę	wytwarzanie i zaopatrywanie w energię elektryczną, gaz, parę wodną i powietrze do układów klimatyzacyjnych
dostawa wody; gospodarowanie ściekami i odpadami; rekultywacja	dostawa wody; gospodarowanie ściekami i odpadami oraz działalność związana z rekultywacją
handel; naprawa pojazdów samochodowych	handel hurtowy i detaliczny; naprawa pojazdów samochodowych, włączając motocykle
zakwaterowanie i gastronomia	działalność związana z zakwaterowaniem i usługami gastronomicznymi
obsługa rynku nieruchomości	działalność związana z obsługą rynku nieruchomości
administrowanie i działalność wspierająca	działalność w zakresie usług administrowania i działalność wspierająca
działy	
produkcja wyrobów z drewna, korka, słomy i wikliny	produkcja wyrobów z drewna oraz korka z wyłączeniem mebli, produkcja wyrobów ze słomy i materiałów używanych do wyplatania
produkcja wyrobów z metali	produkcja metalowych wyrobów gotowych, z wyłączeniem maszyn i urządzeń
produkcja maszyn i urządzeń	produkcja maszyn i urządzeń, gdzie indziej niesklasyfikowana
produkcja pojazdów mechanicznych, przyczep i naczep	produkcja pojazdów samochodowych, przyczep i naczep, z wyłączeniem motocykli
budowa budynków	roboty budowlane związane ze wznoszeniem budynków
budowa obiektów inżynierii lądowej i wodnej	roboty związane z budową obiektów inżynierii lądowej i wodnej

Objaśnienia znaków umownych

Symbol	Opis
Kreska (-)	zjawisko nie wystąpiło.
Kropka (.)	oznacza brak informacji, konieczność zachowania tajemnicy statystycznej lub że wypełnienie pozycji jest niemożliwe albo niecelowe.
Znak (*)	oznacza, że dane zostały zmienione w stosunku do już opublikowanych.
Znak (Δ)	oznacza, że nazwy zostały skrócone w stosunku do obowiązującej klasyfikacji.

Dane charakteryzujące województwo opolskie można również znaleźć w publikacjach statystycznych wydawanych przez US w Opolu oraz w publikacjach ogólnopolskich GUS.

W przypadku cytowania danych Głównego Urzędu Statystycznego prosimy o zamieszczenie informacji: „Źródło danych GUS”, a w przypadku publikowania obliczeń dokonanych na danych opublikowanych przez GUS prosimy o zamieszczenie informacji: „Opracowanie własne na podstawie danych GUS”.

Rynek pracy

W lutym br. **przeciętne zatrudnienie w sektorze przedsiębiorstw** wynosiło 106,2 tys. osób i było niższe o 0,9% niż przed rokiem. W kraju przeciętne zatrudnienie kształtowało się na poziomie 6510,9 tys. osób, tj. o 0,2% niższym niż w lutym ub. roku.

Stopa bezrobocia rejestrowanego na koniec lutego br. zarówno w województwie, jak i w kraju, była niższa niż przed rokiem i wyniosła odpowiednio: 6,1% wobec 6,4% oraz 5,4% wobec 5,6%.

W porównaniu z lutym ub. roku. przeciętne zatrudnienie obniżyło się m.in. w sekcjach: administrowanie i działalność wspierająca (o 12,4%), informacja i komunikacja (o 2,5%) oraz górnictwo i wydobywanie (o 1,9%). Wzrost przeciętnego zatrudnienia odnotowano m.in. w zakwaterowaniu i gastronomii (o 4,4%), handlu; naprawie pojazdów samochodowych (o 3,5%) oraz obsłudze rynku nieruchomości (o 2,8%).

Tablica 1. Przeciętne zatrudnienie w sektorze przedsiębiorstw

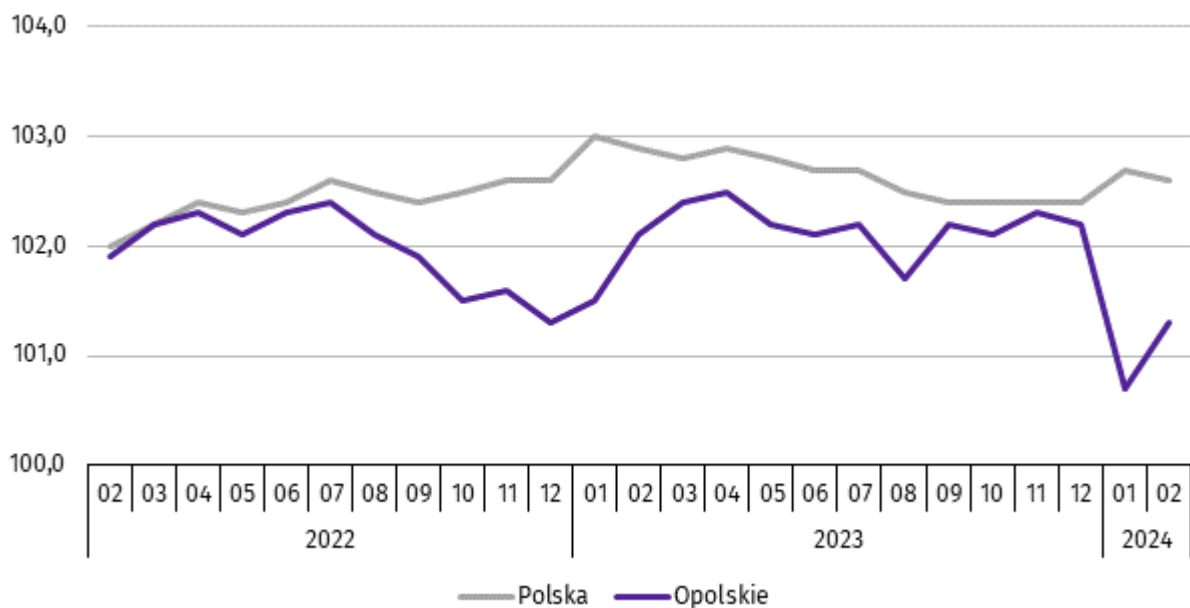
WYSZCZEGÓLNIENIE	02 2024		01-02 2024	
	w tys.	02 2023=100	w tys.	01-02 2023=100
OGÓŁEM	106,2	99,1	106,2	99,1
w tym:				
Przemysł	58,8	98,6	58,8	98,6
górnictwo i wydobywanie	1,0	98,1	0,9	98,5
przetwórstwo przemysłowe	53,6	98,7	53,5	98,6
wytwarzanie i zaopatrywanie w energię elektryczną, gaz, parę wodną i gorącą wodę ^A	0,9	99,3	0,9	99,2
dostawa wody; gospodarowanie ściekami i odpadami; rekultywacja ^A	3,4	98,3	3,4	98,3
Budownictwo	7,4	101,8	7,3	100,6
Handel; naprawa pojazdów samochodowych ^A	15,7	103,5	15,7	103,5
Transport i gospodarka magazynowa	9,4	99,4	9,4	98,9
Zakwaterowanie i gastronomia ^A	2,1	104,4	2,1	104,9
Informacja i komunikacja	0,8	97,5	0,8	99,6
Obsługa rynku nieruchomości ^A	1,3	102,8	1,3	103,6
Działalność profesjonalna, naukowa i techniczna ^A	1,5	102,6	1,5	102,4
Administrowanie i działalność wspierająca ^A	6,6	87,6	6,7	88,6

a Nie obejmuje działań: Badania naukowe i prace rozwojowe oraz Działalność weterynaryjna.

W porównaniu ze styczniem br. przeciętne zatrudnienie w sektorze przedsiębiorstw zwiększyło się o 0,6%. Wzrost odnotowano m.in. w administrowaniu i działalności wspierającej (o 8,5%), budownictwie (o 3,9%) oraz informacji i komunikacji (o 2,6%). Spadek przeciętnego zatrudnienia wystąpił m.in. w transporcie i gospodarce magazynowej (o 2,2%), dostawie wody; gospodarowaniu ściekami i odpadami; rekultywacji (o 1,8%) oraz zakwaterowaniu i gastronomii (o 0,6%).

W okresie styczeń-luty br. przeciętne zatrudnienie w sektorze przedsiębiorstw kształtowało się na poziomie 106,2 tys. osób, tj. o 0,9% niższym niż w analogicznym okresie ub. roku.

Wykres 1. Dynamika przeciętnego zatrudnienia w sektorze przedsiębiorstw
przeciętna miesięczna 2021=100

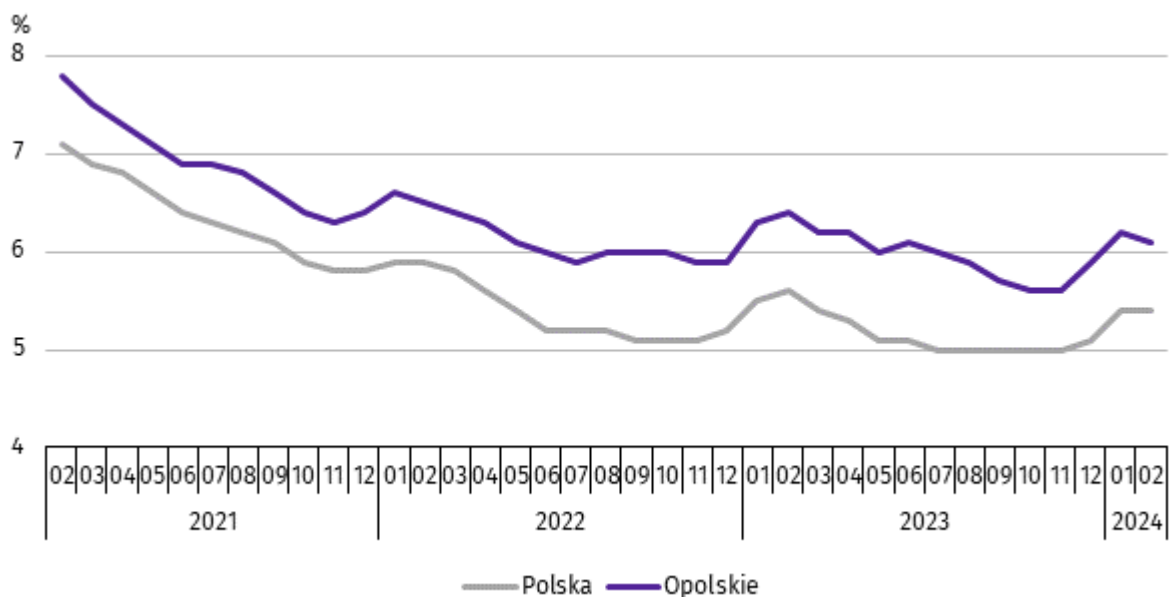


W końcu lutego br. liczba **bezrobotnych zarejestrowanych** w urzędach pracy wyniosła 21,1 tys. osób i była niższa o 3,9% niż w lutym ub. roku oraz o 0,9% w porównaniu ze styczniem br. Kobiety stanowiły 53,9% ogólnej liczby zarejestrowanych bezrobotnych (przed rokiem – 55,9%).

Tablica 2. Liczba bezrobotnych i stopa bezrobocia

WYSZCZEGÓLNIENIE	02 2023	2024	
		01	02
Bezrobotni zarejestrowani (stan w końcu miesiąca) w tys.	21,9	21,3	21,1
Bezrobotni nowo zarejestrowani (w ciągu miesiąca) w tys.	2,5	3,2	2,7
Bezrobotni wyrejestrowani (w ciągu miesiąca) w tys.	2,3	2,2	2,9
Stopa bezrobocia rejestrowanego (stan w końcu miesiąca) w %	6,4	6,2	6,1

Wykres 2. Stopa bezrobocia rejestrowanego
stan w końcu miesiąca



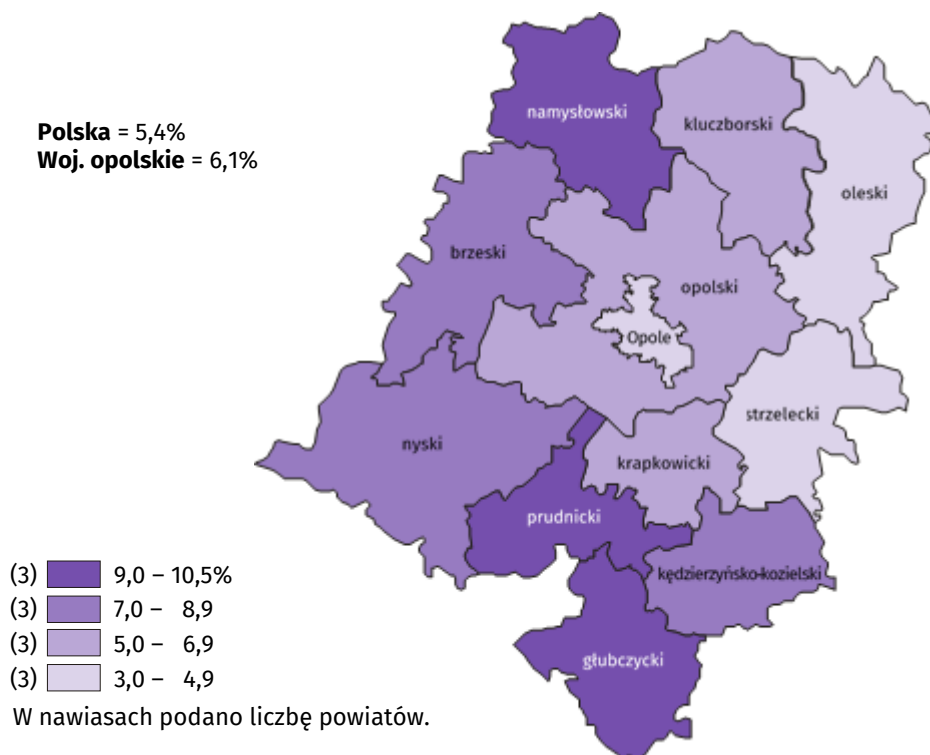
Stopa bezrobocia rejestrowanego na koniec lutego br. ukształtowała się na poziomie 6,1% i była niższa o 0,3 p. proc. niż przed rokiem oraz o 0,1 p. proc. w porównaniu ze styczniem br.

Województwo opolskie pod względem wysokości stopy bezrobocia uplasowało się na 9 miejscu w kraju (najwyższą pozycję zajmowało województwo wielkopolskie ze stopą bezrobocia równą 3,3%).

Do powiatów o najwyższej stopie bezrobocia należały: głubczycki (10,5% wobec 10,7% w lutym ub. roku), prudnicki (9,3% wobec 9,7%) oraz namysłowski (9,0% wobec 9,4%), a o najniższej – m. Opole (3,0% wobec 3,2%).

W skali roku spadek stopy bezrobocia wystąpił w dziesięciu powiatach województwa opolskiego, a największy w powiecie kędzierzyńsko-kozielskim (o 0,6 p. proc.) oraz brzeskim (o 0,5 p. proc.). Wzrost stopy bezrobocia odnotowano w powiecie oleskim (o 0,1 p. proc.). W powiecie strzeleckim stopa bezrobocia ukształtowała się na poziomie lutego ub. roku.

Mapa 1. Stopa bezrobocia rejestrowanego w 2024 r.
stan w końcu lutego



W lutym br. w urzędach pracy **zarejestrowano** 2,7 tys. osób bezrobotnych, tj. o 10,2% więcej niż przed rokiem, a o 14,7% mniej w porównaniu ze styczniem br. Udział osób zarejestrowanych po raz kolejny w nowo zarejestrowanych ogółem w stosunku do lutego ub. roku zmniejszył się o 1,8 p. proc. (do 76,8%). Zmniejszył się również udział osób dotychczas niepracujących o 1,6 p. proc. (do 7,4%), osób zwolnionych z przyczyn dotyczących zakładu pracy o 1,3 p. proc. (do 3,1%) oraz absolwentów o 0,7 p. proc. (do 7,0%).

Stopa napływu bezrobotnych do urzędów pracy (tj. stosunek nowo zarejestrowanych do liczby cywilnej ludności aktywnej zawodowo) wynosiła 0,8%.

W lutym br. z ewidencji bezrobotnych **wyrejestrowano** 2,9 tys. osób, tj. więcej o 25,7% niż w lutym ub. roku oraz o 31,6% w porównaniu ze styczniem br. Z tytułu podjęcia pracy (główniej przyczyny wyrejestrowania) z rejestru bezrobotnych wyłączone 1,5 tys. osób. Udział tej kategorii osób w ogólnej liczbie wyrejestrowanych zmniejszył się o 9,8 p. proc. w ujęciu rocznym i wynosił 52,7%. Zmniejszył się również udział osób, które nie potwierdziły gotowości do podjęcia pracy (o 4,2 p. proc. do 11,0%), osób, które dobrowolnie zrezygnowały ze statusu bezrobotnego (o 1,3 p. proc. do 4,0%) oraz osób, które nabyły prawa do świadczeń przedemerytalnych (o 0,3 p. proc. do 0,6%). Zwiększył się natomiast udział osób, które rozpoczęły szkolenia lub staż (o 16,3 p. proc. do 20,2%) oraz osób, które nabyły prawa emerytalne lub rentowe (o 0,1 p. proc. do 0,3%).

Stopa odpływu bezrobotnych z urzędów pracy (tj. stosunek liczby bezrobotnych wyrejestrowanych w danym miesiącu do liczby bezrobotnych na koniec poprzedniego miesiąca) wynosiła 13,8%.

W końcu lutego br. **bez prawa do zasiłku** pozostawało 18,2 tys. bezrobotnych i ich udział w liczbie bezrobotnych ogółem zmniejszył się w porównaniu z analogicznym miesiącem ub. roku o 0,7 p. proc. (do 86,2%).

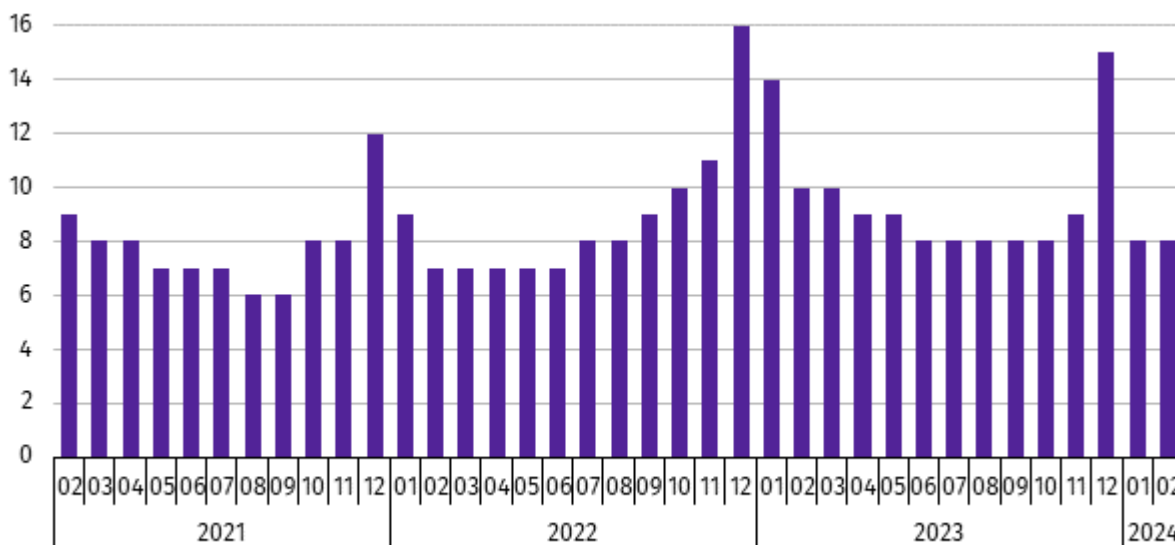
Bezrobotni będący **w szczególnej sytuacji na rynku pracy** w końcu lutego br. stanowili 82,0% ogólnej liczby bezrobotnych (przed rokiem – 82,4%). Do bezrobotnych w szczególnej sytuacji na rynku pracy zaliczane są m.in. osoby długotrwale bezrobotne. Udział tych osób w liczbie zarejestrowanych ogółem zmniejszył się w skali roku o 0,2 p. proc. (do 49,2%).

Tablica 3. Wybrane kategorie bezrobotnych w szczególnej sytuacji na rynku pracy
stan w końcu miesiąca

BEZROBOTNI	02 2023	2024	
		01	02
	w % ogółem bezrobotnych		
Do 30 roku życia	22,2	22,7	22,4
w tym do 25 roku życia	11,5	11,7	11,5
Długotrwale	49,4	48,9	49,2
Powyżej 50 roku życia	29,8	29,5	29,5
Korzystający ze świadczeń pomocy społecznej	1,4	1,1	1,5
Posiadający co najmniej jedno dziecko do 6 roku życia	17,8	16,5	16,5
Posiadający co najmniej jedno dziecko z niepełnosprawnością do 18 roku życia	0,3	0,4	0,4
Z niepełnosprawnościami	8,8	8,8	8,9

W porównaniu z końcem lutego ub. roku zmniejszył się również udział osób posiadających co najmniej jedno dziecko do 6 roku życia (o 1,3 p. proc. do 16,5%) oraz osób bezrobotnych powyżej 50 roku życia (o 0,3 p. proc. do 29,5%). Zwiększył się natomiast udział osób bezrobotnych do 30 roku życia (o 0,2 p. proc. do 22,4%), udział osób z niepełnosprawnościami (o 0,1 p. proc. do 8,9%), udział osób korzystających ze świadczeń pomocy społecznej (o 0,1 p. proc. do 1,5%) oraz udział osób posiadających co najmniej jedno dziecko z niepełnosprawnością do 18 roku życia (o 0,1 p. proc. do 0,4%).

Wykres 3. Bezrobotni na 1 ofertę pracy
stan w końcu miesiąca



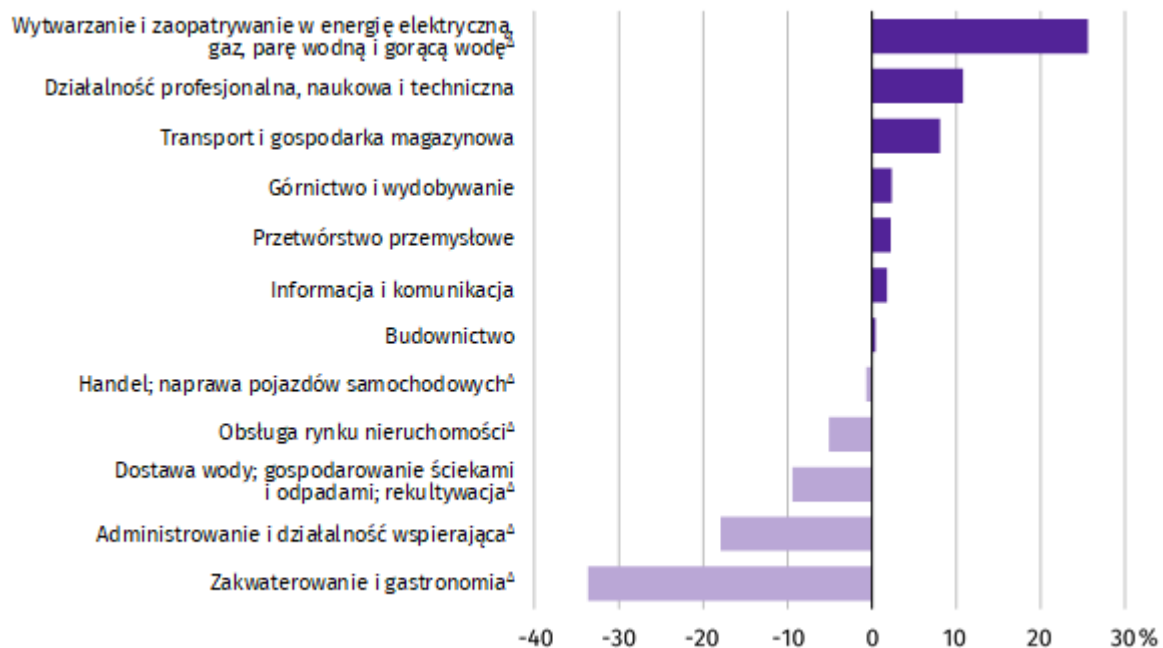
W lutym br. do urzędów pracy zgłoszono 2,0 tys. **ofert zatrudnienia**, tj. o 0,2 tys. więcej niż przed rokiem, a o 0,8 tys. mniej niż w styczniu br. W końcu lutego br. na 1 ofertę pracy przypadają, tak jak przed miesiącem, 8 bezrobotnych (przed rokiem 10).

Wynagrodzenia

W lutym br. **przeciętne miesięczne wynagrodzenie brutto w sektorze przedsiębiorstw** wynosiło 7229,24 zł i było o 13,9% wyższe niż w analogicznym miesiącu ub. roku. W kraju przeciętne miesięczne wynagrodzenie brutto w omawianym okresie wynosiło 7978,99 zł i wzrosło o 12,9% w porównaniu z lutym ub. roku.

W odniesieniu do przeciętnego wynagrodzenia w sektorze przedsiębiorstw w województwie w lutym br. wyższe wynagrodzenie otrzymywali zatrudnieni m.in. w sekcjach: wytwarzanie i zaopatrywanie w energię elektryczną, gaz, parę wodną i gorącą wodę (o 25,6%), działalność profesjonalna, naukowa i techniczna (o 10,8%) oraz transport i gospodarka magazynowa (o 8,1%). Niższe wynagrodzenie brutto od przeciętnego w województwie wystąpiło m.in. w zakwaterowaniu i gastronomii (o 33,6%), administrowaniu i działalności wspierającej (o 17,9%) oraz dostawie wody; gospodarowaniu ściekami i odpadami; rekultywacji (o 9,4%).

Wykres 4. Odchylenia względne przeciętnych miesięcznych wynagrodzeń brutto od średniego wynagrodzenia w sektorze przedsiębiorstw w województwie w lutym 2024 r.



W porównaniu z lutym ub. roku wzrost przeciętnego miesięcznego wynagrodzenia brutto odnotowano w większości sekcji, w tym przede wszystkim w działalności profesjonalnej, naukowej i technicznej (o 28,8%), budownictwie (o 23,3%) oraz górnictwie i wydobywaniu (o 20,2%).

Tablica 4. Przeciętne miesięczne wynagrodzenia brutto w sektorze przedsiębiorstw

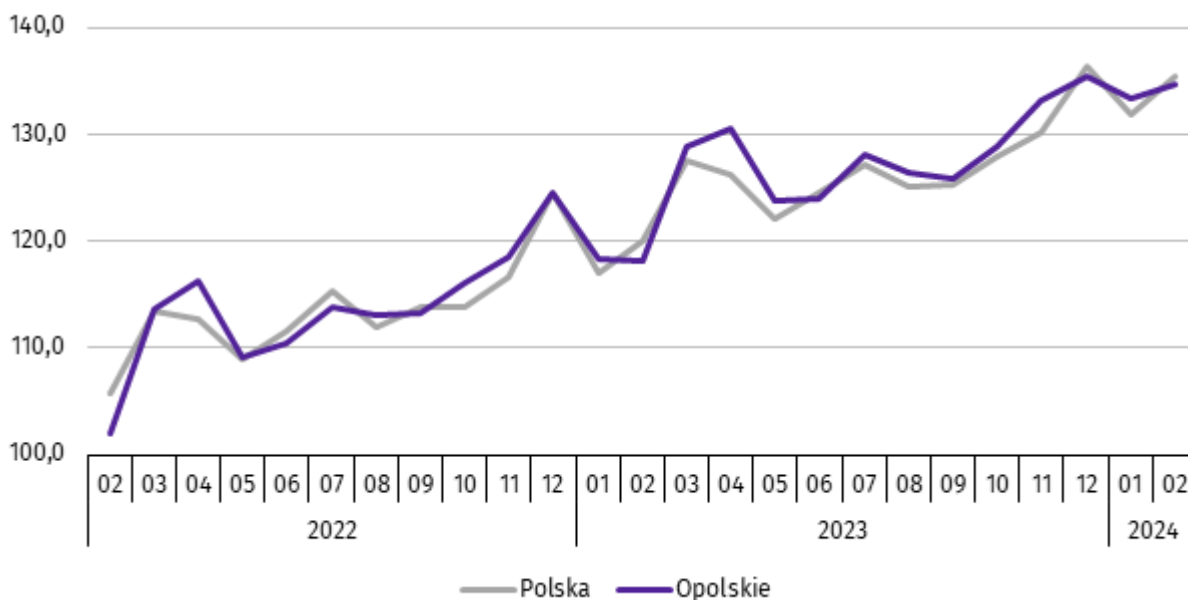
WYSZCZEGÓLNIENIE	02 2024		01-02 2024	
	w zł	02 2023=100	w zł	01-02 2023=100
OGÓŁEM	7229,24	113,9	7212,18	113,5
w tym:				
Przemysł	7366,47	113,5	7336,62	112,6
górnictwo i wydobywanie	7399,89	120,2	7279,40	117,3
przetwórstwo przemysłowe	7390,34	112,9	7326,85	112,0
wytwarzanie i zaopatrywanie w energię elektryczną, gaz, parę wodną i gorącą wodę ^a	9079,75	116,2	10919,35	123,7
dostawa wody; gospodarowanie ściekami i odpadami; rekultywacja ^a	6547,98	119,8	6602,48	118,6
Budownictwo	7259,29	123,3	7578,79	127,2
Handel; naprawa pojazdów samochodowych ^a	7180,01	112,0	7082,05	111,8
Transport i gospodarka magazynowa	7813,81	110,6	7822,91	109,1
Zakwaterowanie i gastronomia ^a	4796,91	117,9	4833,82	117,3
Informacja i komunikacja	7357,99	100,3	7236,45	103,9
Obsługa rynku nieruchomości ^a	6861,36	117,7	6682,15	116,6
Działalność profesjonalna, naukowa i techniczna ^a	8010,43	128,8	7932,74	131,3
Administrowanie i działalność wspierająca ^a	5931,86	116,6	5899,02	117,1

a Nie obejmuje działów: Badania naukowe i prace rozwojowe oraz Działalność weterynaryjna.

W odniesieniu do stycznia br. przeciętne miesięczne wynagrodzenie brutto w sektorze przedsiębiorstw było wyższe o 0,9%. Wzrost wystąpił m.in. w sekcjach: informacja i komunikacja oraz obsługa rynku nieruchomości (po 6,3%), a także handel; naprawa pojazdów samochodowych (o 3,5%). Spadek przeciętnego miesięcznego wynagrodzenia brutto odnotowano m.in. w wytwarzaniu i zaopatrywaniu w energię elektryczną, gaz, parę wodną i gorącą wodę (o 28,0%), budownictwie (o 7,0%) oraz dostawie wody; gospodarowaniu ściekami i odpadami; rekultywacji (o 3,6%).

W okresie styczeń–luty br. przeciętne miesięczne wynagrodzenie brutto w sektorze przedsiębiorstw wynosiło 7212,18 zł i było wyższe o 13,5% niż w analogicznym okresie ub. roku. Wzrost wynagrodzenia odnotowano prawie we wszystkich sekcjach, w tym największy wystąpił w działalności profesjonalnej, naukowej i technicznej (o 31,3%).

Wykres 5. Dynamika przeciętnego miesięcznego wynagrodzenia brutto w sektorze przedsiębiorstw
przeciętna miesięczna 2021=100



Rolnictwo

W lutym br. średnia temperatura powietrza dla stacji Opole ukształtowała się na poziomie 7,3°C, przy czym maksymalna temperatura osiągnęła 16,3°C, a minimalna minus 2,7°C. W omawianym miesiącu odnotowano 19 dni z opadami atmosferycznymi, których suma wyniosła 53,5 mm.

Tablica 5. Skup zbóż^a

WYSZCZEGÓLNIENIE	07 2023–02 2024		02 2024		
	w tys. t	07 2022–02 2023=100	w tys. t	02 2023=100	01 2024=100
Ziarno zbóż podstawowych ^b	649,3	136,8	72,9	137,0	124,7
w tym:					
pszenica	504,2	139,5	63,8	139,9	134,8
żyto	14,2	191,0	0,9	4razy	97,1

a Bez skupu realizowanego przez osoby fizyczne. b Obejmuje: pszenicę, żyto, jęczmień, owies, pszenżyto; łącznie z mieszkankami zbożowymi, bez ziarna siewnego.

W okresie lipiec 2023–luty 2024 r. **skup zbóż podstawowych (z mieszkankami zbożowymi, bez ziarna siewnego)** ukształtował się na poziomie 649,3 tys. t i był wyższy o 36,8% od notowanego w analogicznym okresie roku poprzedniego. W omawianych miesiącach skupiono łącznie 504,2 tys. t pszenicy (tj. o 39,5% więcej niż przed rokiem) i 14,2 tys. t żyta (tj. o 91,0% więcej niż w tym samym okresie roku poprzedniego).

W lutym br. skupiono 72,9 tys. t zbóż podstawowych (z mieszkankami zbożowymi, bez ziarna siewnego), tj. więcej zarówno w ujęciu rocznym, jak i miesięcznym (odpowiednio: o 37,0% i o 24,7%). Największy udział w skupie zbóż miała pszenica, która stanowiła 87,6% skupu zbóż podstawowych. Skup pszenicy w lutym br. wyniósł 63,8 tys. t i był wyższy o 39,9% niż rok wcześniej oraz o 34,8% w porównaniu ze styczniem br.

Tablica 6. Skup podstawowych produktów zwierzęcych^a

WYSZCZEGÓLNIENIE	01-02 2024		02 2024		
	w tys. t	01-02 2023=100	w tys. t	02 2023=100	01 2024=100
Żywiec rzeźny ^b	12,7	104,5	6,0	117,0	90,3
w tym:					
bydło (bez cieląt)	0,2	131,4	0,1	112,2	58,5
trzoda chlewna	6,2	103,6	3,1	108,6	97,2
drób	6,3	104,6	2,9	127,6	85,2
Mleko ^c	50,4	104,3	24,9	107,4	97,5

a Bez skupu realizowanego przez osoby fizyczne. b Obejmuje: bydło, cielęta, trzodę chlewną, owce, konie i drób; w wadze żywej. c W milionach litrów.

W okresie styczeń-luty br. skupiono 12,7 tys. t **żywca rzeźnego (w wadze żywej)**, tj. o 4,5% więcej niż w tym samym okresie 2023 r. W stosunku do danych notowanych przed rokiem wyższy był skup żywca wołowego, drobiowego i wieprzowego (odpowiednio: o 31,4%, o 4,6% i o 3,6%).

W lutym br. skup żywca rzeźnego (w wadze żywej) wyniósł 6,0 tys. t i był wyższy w ujęciu rocznym (o 17,0%), natomiast niższy w ujęciu miesięcznym (o 9,7%). W omawianym miesiącu producenci rolni dostarczyli do skupu 3,1 tys. t żywca wieprzowego, 2,9 tys. t żywca drobiowego oraz 0,1 tys. t żywca wołowego.

W ujęciu rocznym odnotowano wzrost skupu żywca drobiowego, wołowego i wieprzowego (odpowiednio: o 27,6%, o 12,2% i o 8,6%). W odniesieniu do stycznia br. niższy był skup żywca wołowego, drobiowego i wieprzowego (odpowiednio: o 41,5%, o 14,8% i o 2,8%).

W okresie styczeń-luty br. skupiono 50,4 mln l **mleka**, tj. o 4,3% więcej niż przed rokiem.

W lutym br. skup mleka ukształtował się na poziomie 24,9 mln l i był wyższy o 7,4% niż rok wcześniej, natomiast niższy o 2,5% w relacji do stycznia br.

Tablica 7. Przeciętne ceny podstawowych produktów rolnych

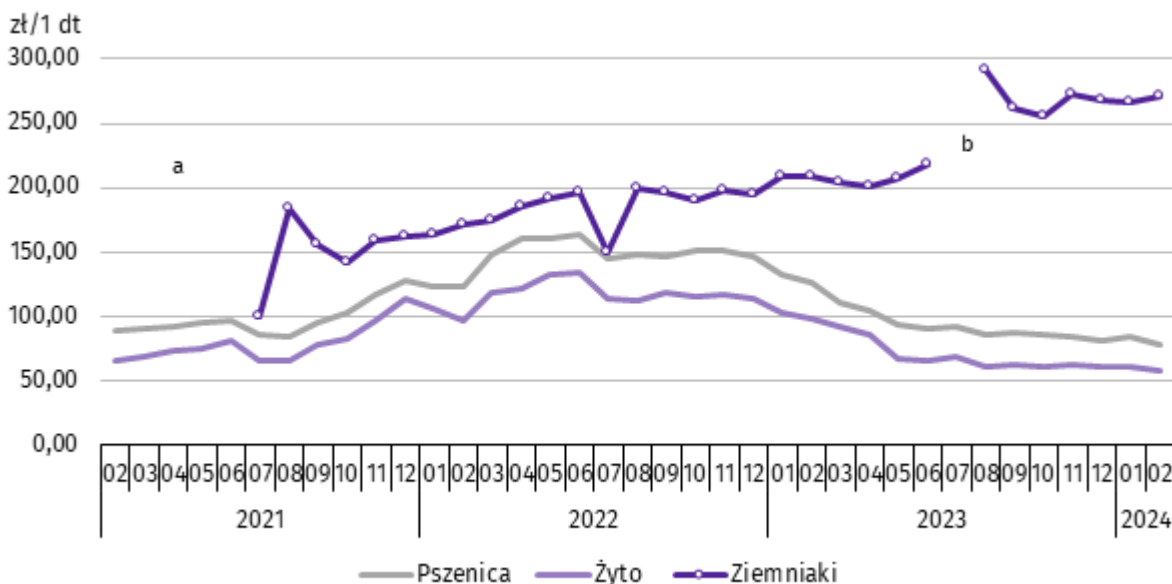
WYSZCZEGÓLNIENIE	Ceny w skupie					Ceny na targowiskach				
	02 2024			01-02 2024		02 2024			01-02 2024	
	zł	02 2023= =100	01 2024= =100	zł	01-02 2023=100	zł	02 2023= =100	01 2024= =100	zł	01-02 2023=100
Ziarno zbóż ^a za 1 dt:										
pszenica	77,82	61,6	92,7	80,42	62,0	137,50	90,2	114,6	128,75	83,7
żyto	58,06	59,2	94,2	59,87	59,2
Ziemniaki ^b za 1 dt	110,83	116,1	109,2	107,63	115,4	270,40	129,6	101,7	268,16	128,6
Żywiec rzeźny za 1 kg wagi żywej:										
w tym:										
bydło (bez cieląt)	9,79	97,2	96,7	10,00	93,3
trzoda chlewna	7,44	85,5	103,5	7,31	90,3
drób	4,90	84,4	104,0	4,80	84,0
Mleko za 1 hl	209,35	88,5	99,3	210,09	86,0

a W skupie bez ziarna siewnego. b Na targowiskach jadalne późne.

W lutym br. za 1 dt zbóż podstawowych (z mieszankami zbożowymi, bez ziarna siewnego) płacono średnio 76,68 zł, tj. mniej o 38,3% niż przed rokiem oraz o 6,5% w stosunku do stycznia br. W omawianym miesiącu w punktach skupu za 1 dt pszenicy płacono 77,82 zł, jęczmienia 71,45 zł, a żyta 58,06 zł. W ujęciu rocznym ceny skupu żyta, pszenicy i jęczmienia były niższe (odpowiednio: o 40,8%, o 38,4% i o 35,8%). W porównaniu ze styczniem 2024 r. odnotowano spadek cen jęczmienia, pszenicy i żyta (odpowiednio: o 8,3%, o 7,3% i o 5,8%).

W okresie styczeń-luty br. za 1 dt pszenicy w punktach skupu płacono średnio 80,42 zł, jęczmienia 75,13 zł, a żyta 59,87 zł. W stosunku do analogicznego okresu 2023 r. niższe były średnie ceny skupu żyta, pszenicy i jęczmienia (odpowiednio: o 40,8%, o 38,0% i o 33,8%).

Wykres 6. Przeciętne ceny skupu zbóż i targowiskowe ceny ziemniaków



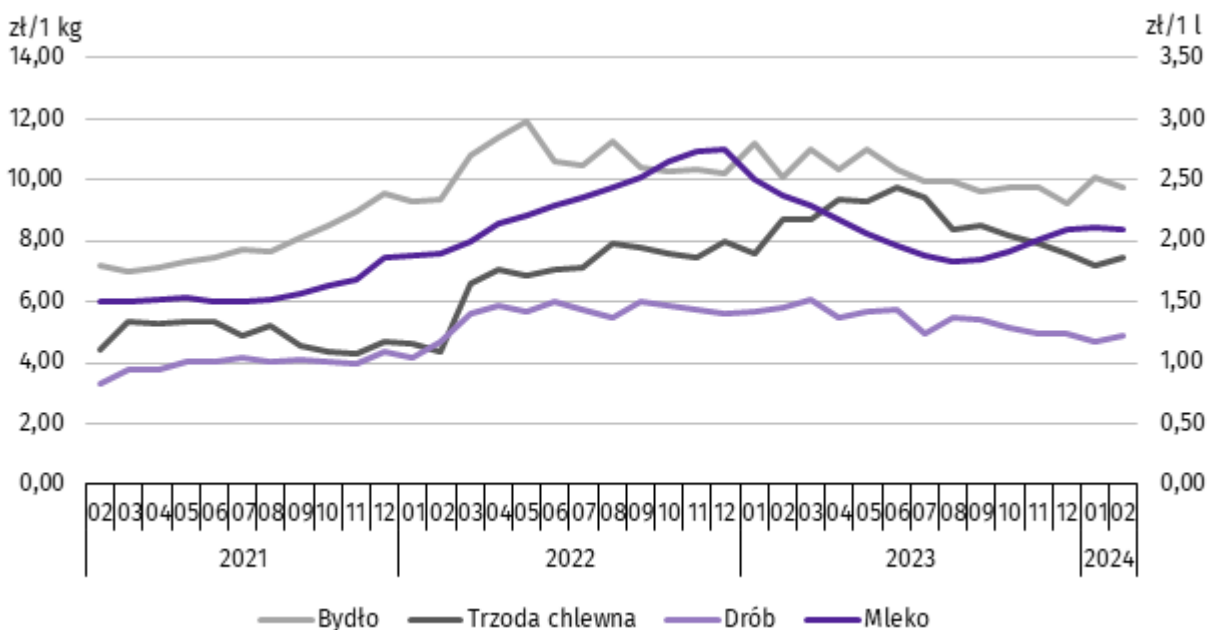
a W okresie luty–czerwiec 2021 r. nie było możliwe pozyskanie danych o cenach produktów rolnych na targowiskach z uwagi na obowiązującą decyzję o ich zamknięciu spowodowaną stanem zagrożenia chorobą COVID-19. b Brak notowań cen ziemniaków późnych.

W lutym br. w skupie za 1 dt ziemniaków płacono 110,83 zł, a na targowiskach 270,40 zł. Cena ziemniaków w punktach skupu była wyższa o 16,1% niż przed rokiem oraz o 9,2% w stosunku do stycznia br. Na targowiskach notowano wyższą cenę ziemniaków zarówno w ujęciu rocznym (o 29,6%), jak i w ujęciu miesięcznym (o 1,7%).

W omawianym miesiącu w skupie za 1 kg żywca wołowego płacono 9,79 zł, żywca wieprzowego 7,44 zł, a żywca drobiowego 4,90 zł. Cena skupu żywca drobiowego, wieprzowego oraz wołowego była niższa niż rok wcześniej (odpowiednio: o 15,6%, o 14,5% i o 2,8%). W relacji do stycznia br. odnotowano wzrost cen skupu żywca drobiowego i wieprzowego (odpowiednio: o 4,0% i o 3,5%), a spadek ceny skupu żywca wołowego (o 3,3%).

W okresie styczeń–luty br. w punktach skupu za 1 kg żywca wołowego płacono średnio 10,00 zł, żywca wieprzowego 7,31 zł, a żywca drobiowego 4,80 zł. W odniesieniu do analogicznego okresu 2023 r. spadły ceny skupu żywca drobiowego, wieprzowego i wołowego (odpowiednio: o 16,0%, o 9,7% i o 6,7%).

Wykres 7. Przeciętne ceny skupu żywca i mleka



W lutym br. cena 1 hl mleka w punktach skupu wynosiła 209,35 zł, tj. mniej o 11,5% niż przed rokiem oraz o 0,7% w stosunku do stycznia br.

Średnia cena skupu mleka w okresie styczeń–luty br. ukształtowała się na poziomie 210,09 zł/hl i była niższa o 14,0% w porównaniu z analogicznym okresem 2023 r.

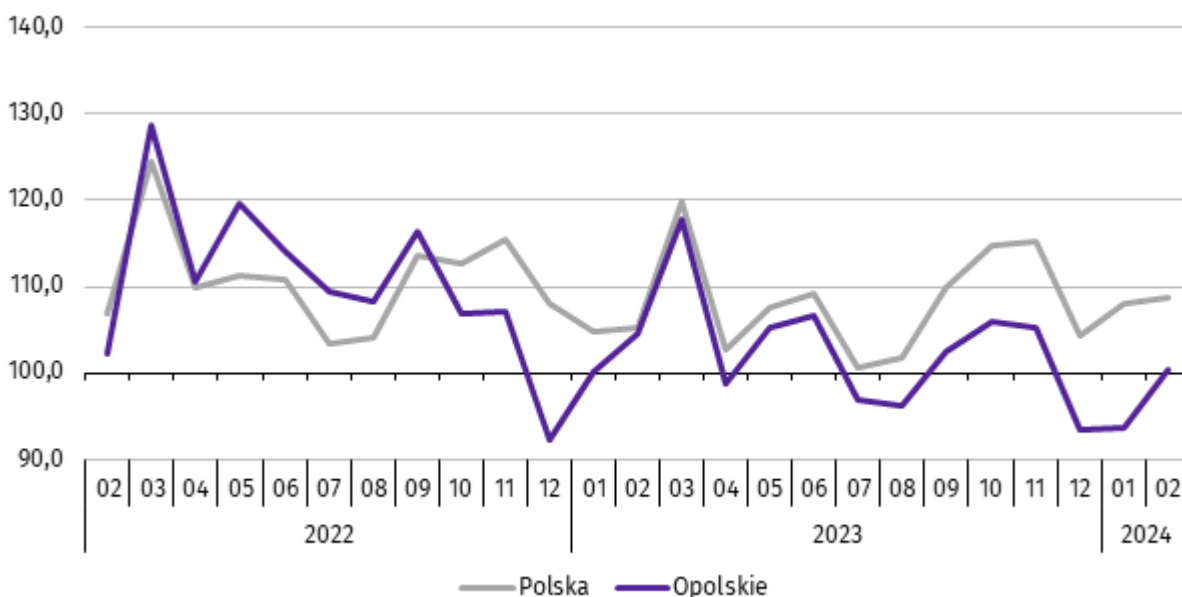
Przemysł i budownictwo

W lutym 2024 r. **produkcja sprzedana przemysłu** osiągnęła wartość (w cenach bieżących) 3726,3 mln zł i była (w cenach stałych) o 4,0% niższa niż przed rokiem i o 7,2% wyższa w odniesieniu do stycznia br. (w kraju odpowiednio wyższa: o 3,3% i o 0,7%).

Odnotowano spadek **produkcji budowlano-montażowej** (w cenach bieżących) o 2,6% w odniesieniu do lutego ub. roku i wzrost o 47,0% w stosunku do stycznia 2024 r.

W ujęciu rocznym spadek produkcji sprzedanej przemysłu odnotowano we wszystkich sekcjach grupujących przemysł: wytwarzaniu i zaopatrywaniu w energię elektryczną, gaz, parę wodną i gorącą wodę (o 33,0%), przetwórstwie przemysłowym (o 3,5%), górnictwie i wydobywaniu (o 2,8%) oraz dostawie wody; gospodarowaniu ściekami i odpadami; rekultywacji (o 1,8%).

Wykres 8. Dynamika produkcji sprzedanej przemysłu
przeciętna miesięczna 2021=100; ceny stałe



Niższy w odniesieniu do lutego 2023 r. poziom produkcji sprzedanej przemysłu odnotowano w piętnastu działach (spośród dwudziestu ośmiu występujących w województwie), a ich łączny udział w produkcji sprzedanej przemysłu ogółem wynosił 49,7%. Uwzględniając działy o znaczącym udziale w produkcji sprzedanej przemysłu spadek w odniesieniu do analogicznego miesiąca 2023 r. odnotowano w produkcji: urządzeń elektrycznych (o 32,6%), metali (o 19,2%), wyrobów z metali (o 15,2%) oraz artykułów spożywczych (o 3,8%). Wzrost produkcji sprzedanej wystąpił w trzynastu działach, w tym m.in. w produkcji: wyrobów z gumy i tworzyw sztucznych (o 16,0%), wyrobów z pozostałych mineralnych surowców niemetalicznych oraz pojazdów samochodowych, przyczep i naczip (po 9,4%), a także chemikaliów i wyrobów chemicznych (o 6,5%).

Dominujące działy przemysłu (udział w produkcji sprzedanej przemysłu ogółem powyżej 10%) zapewniały miejsca pracy dla 22,3% ogółu zatrudnionych w przemyśle.

Tablica 8. Dynamika (w cenach stałych) i struktura (w cenach bieżących) produkcji sprzedanej przemysłu

WYSZCZEGÓLNIENIE	02 2024	01-02 2024	
	analogiczny okres roku poprzedniego=100	w odsetkach	
O G Ó Ł E M	96,0	98,2	100,0
Górnictwo i wydobywanie	97,2	84,5	1,0
Przetwórstwo przemysłowe	96,5	98,6	94,3
w tym produkcja:			
artykułów spożywczych	96,2	100,1	16,5
wyrobów z drewna, korka, słomy i wikliny ^A	99,8	104,5	5,5
papieru i wyrobów z papieru	101,8	103,6	4,0
chemikaliów i wyrobów chemicznych	106,5	99,0	11,5

Tablica 8. Dynamika i struktura produkcji sprzedanej przemysłu (dok.)

WYSZCZEGÓLNIENIE	02 2024	01-02 2024	
		analogiczny okres roku poprzedniego=100	w odsetkach
w tym produkcja: (dok.)			
wyrobów z gumy i tworzyw sztucznych	116,0	109,5	4,8
wyrobów z pozostałych mineralnych surowców niemetalicznych	109,4	93,7	9,6
metali	80,8	81,2	5,0
wyrobów z metali ^Δ	84,8	89,6	9,9
urządzeń elektrycznych	67,4	97,2	9,0
maszyn i urządzeń ^Δ	105,3	96,7	2,7
pojazdów samochodowych, przyczep i naczep ^Δ	109,4	112,2	10,0
mebli	95,8	102,8	1,8
Wytwarzanie i zaopatrywanie w energię elektryczną, gaz, parę wodną i gorącą wodę ^Δ	67,0	82,9	2,4
Dostawa wody; gospodarowanie ściekami i odpadami; rekultywacja ^Δ	98,2	100,5	2,2

W porównaniu ze styczniem br. produkcja sprzedana przemysłu wzrosła w sekcjach: przetwórstwo przemysłowe (o 8,1%) oraz górnictwo i wydobywanie (o 7,4%). Spadek produkcji odnotowano w wytwarzaniu i zaopatrywaniu w energię elektryczną, gaz, parę wodną i gorącą wodę (o 21,2%), a także w dostawie wody; gospodarowaniu ściekami i odpadami; rekultywacji (o 3,8%).

Wydajność pracy w przemyśle, mierzona produkcją sprzedaną na 1 zatrudnionego w lutym 2024 r. wynosiła (w cenach bieżących) 63,4 tys. zł i była (w cenach stałych) o 2,7% niższa niż przed rokiem, przy spadku o 1,4% przeciętnego zatrudnienia oraz wzroście o 13,5% przeciętnego miesięcznego wynagrodzenia brutto.

W okresie styczeń–luty br. produkcja sprzedana przemysłu kształtowała się (w cenach bieżących) na poziomie 7495,0 mln zł, tj. o 1,8% niższym (w cenach stałych) niż w analogicznym okresie 2023 r. (w kraju – o 2,8% wyższym). Spadek produkcji sprzedanej odnotowano w: wytwarzaniu i zaopatrywaniu w energię elektryczną, gaz, parę wodną i gorącą wodę (o 17,1%), górnictwie i wydobywaniu (o 15,5%) oraz przetwórstwie przemysłowym (o 1,4%). Wzrost produkcji wystąpił w dostawie wody; gospodarowaniu ściekami i odpadami; rekultywacji (o 0,5%).

W lutym br. **produkcja sprzedana budownictwa** (w cenach bieżących) wynosiła 479,3 mln zł i była o 6,5% wyższa niż w lutym ub. roku.

Wydajność pracy w budownictwie, mierzona wartością produkcji sprzedanej budownictwa na 1 zatrudnionego w lutym br. wynosiła 65,2 tys. zł i była o 4,6% wyższa (w cenach bieżących) niż przed rokiem. Przeciętne zatrudnienie w budownictwie było o 1,8% wyższe niż w analogicznym miesiącu ub. roku, przy wzroście przeciętnego miesięcznego wynagrodzenia brutto o 23,3%.

W okresie styczeń–luty br. produkcja sprzedana budownictwa osiągnęła wartość 917,1 mln zł, tj. o 3,9% niższą od notowanej przed rokiem.

Produkcja budowlano-montażowa (w cenach bieżących) w lutym br. ukształtowała się na poziomie 124,0 mln zł i stanowiła 25,9% ogółu produkcji sprzedanej budownictwa. W stosunku do lutego ub. roku produkcja budowlano-montażowa zmniejszyła się o 2,6%, natomiast w stosunku do stycznia 2024 r. zwiększyła się o 47,0%.

W skali roku odnotowano spadek produkcji budowlano-montażowej w podmiotach specjalizujących się w budowie obiektów inżynierii lądowej i wodnej, natomiast wzrost w jednostkach, których podstawowym rodzajem działalności była budowa budynków oraz w podmiotach wykonujących roboty budowlane specjalistyczne.

Tablica 9. Dynamika i struktura (w cenach bieżących) produkcji budowlano-montażowej

WYSZCZEGÓLNIENIE	02 2024	01-02 2024	
		analogiczny okres roku poprzedniego=100	w odsetkach
OGÓŁEM	97,4	95,0	100,0
Budowa budynków ^Δ	188,2	133,5	46,8
Budowa obiektów inżynierii lądowej i wodnej ^Δ	23,1	32,1	13,8
Roboty budowlane specjalistyczne	160,5	144,3	39,4

W porównaniu ze styczniem br. wzrost produkcji budowlano-montażowej odnotowano we wszystkich działach budownictwa. Największy wystąpił w podmiotach wykonujących roboty budowlane specjalistyczne (o 58,2%).

W okresie styczeń–luty 2024 r. produkcja budowlano-montażowa ukształtowała się na poziomie 214,3 mln zł, tj. o 5,0% niższym od notowanego przed rokiem.

Budownictwo mieszkaniowe

W lutym 2024 r. w województwie opolskim w porównaniu z analogicznym miesiącem ub. roku zwiększyła się liczba mieszkań, na budowę których wydano pozwolenia lub dokonano zgłoszenia z projektem budowlanym, mieszkań oddanych do użytkowania oraz mieszkań, których budowę rozpoczęto (odpowiednio: o 33,2%, o 9,3% i o 3,7%).

Według wstępnych danych¹, w lutym 2024 r. w województwie **przekazano do użytkowania** 165 mieszkań, tj. o 14 więcej niż przed rokiem (o 9,3%). W kraju oddano o 1,7% mieszkań więcej niż w analogicznym miesiącu 2023 r.

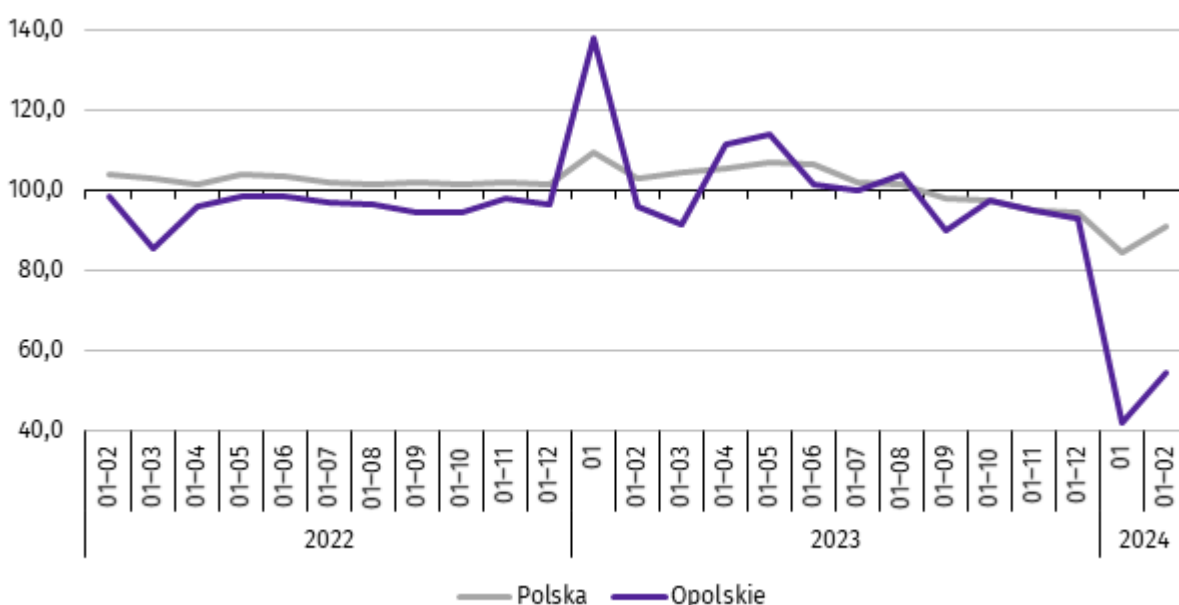
W województwie opolskim w badanym miesiącu najwięcej mieszkań przekazali do użytkowania inwestorzy w budownictwie indywidualnym – 125 (75,8% ogólnej liczby oddanych mieszkań) oraz przeznaczonym na sprzedaż lub wynajem – 40 (24,2%). Przed rokiem w tych formach budownictwa oddano odpowiednio: 111 (73,5%) i 40 (26,5%) mieszkań. W lutym 2024 r. nie oddano do użytkowania nowych mieszkań spółdzielczych, komunalnych, społecznych czynszowych i zakładowych. Mieszkania oddane do użytkowania w województwie opolskim stanowiły 1,0% mieszkań oddanych w kraju.

Tablica 10. Liczba mieszkań oddanych do użytkowania w okresie styczeń–luty 2024 r.

WYSZCZEGÓLNIENIE	Mieszkania oddane do użytkowania			Przeciętna powierzchnia użytkowa 1 mieszkania w m ²
	w liczbach bezwzględnych	w odsetkach	01-02 2023=100	
OGÓŁEM	256	100,0	57,0	141,7
Indywidualne	204	79,7	88,3	151,0
Przeznaczone na sprzedaż lub wynajem	52	20,3	23,9	105,4

W okresie dwóch miesięcy 2024 r. oddano do użytkowania 256 mieszkań, tj. o 43,0% mniej niż przed rokiem. W porównaniu z analogicznym okresem 2023 r. odnotowano spadek liczby oddanych mieszkań w budownictwie przeznaczonym na sprzedaż lub wynajem (o 76,1%) oraz w budownictwie indywidualnym (o 11,7%). W omawianym okresie nie oddano do użytkowania nowych mieszkań spółdzielczych, komunalnych, społecznych czynszowych i zakładowych.

Wykres 9. Dynamika mieszkań oddanych do użytkowania
analogiczny okres 2021=100



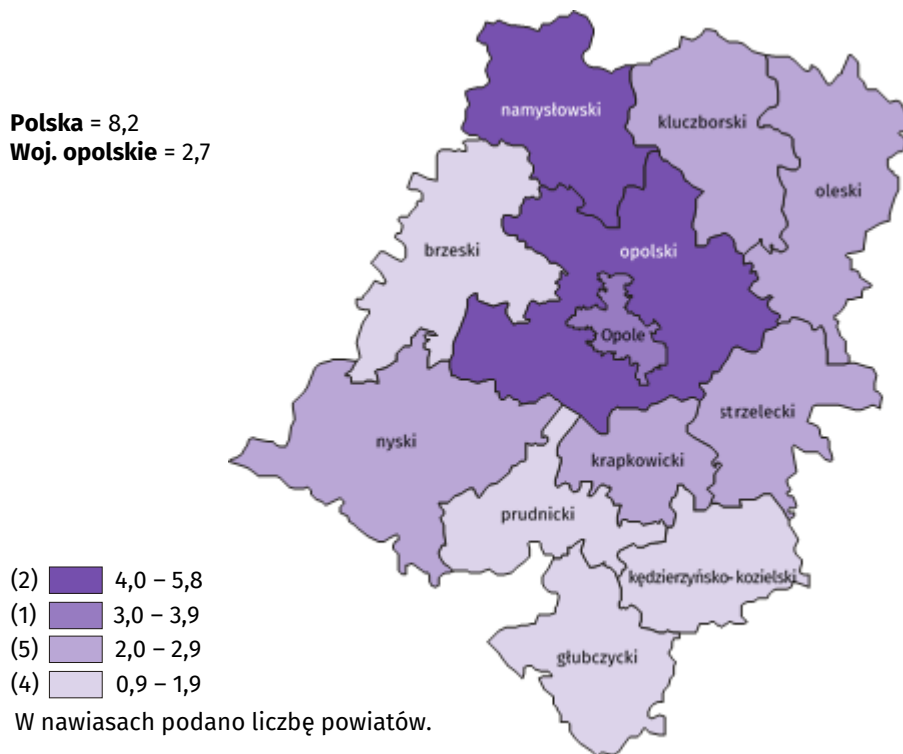
¹ Dane meldunkowe – mogą ulec zmianie po opracowaniu sprawozdań kwartalnych.

Przeciętna powierzchnia mieszkania oddanego do użytkowania w okresie styczeń–luty 2024 r. wynosiła 141,7 m² i była o 29,0 m² większa niż w analogicznym okresie 2023 r. Największe mieszkania wybudowali inwestorzy w budownictwie indywidualnym. W analizowanym okresie wzrost przeciętnej powierzchni użytkowej mieszkania odnotowano w budownictwie przeznaczonym na sprzedaż lub wynajem (o 52,5%), natomiast spadek w budownictwie indywidualnym (o 1,8%).

W okresie styczeń–luty 2024 r. najwięcej mieszkań przekazano do użytkowania w powiecie opolskim (70) oraz w m. Opolu (42). Najmniej wybudowano w powiatach: głubczyckim (6) oraz prudnickim (7).

Mieszkania o największej powierzchni użytkowej oddano w powiecie prudnickim (183,1 m²) i krapkowickim (164,7 m²). Najmniejsze wybudowano w powiecie oleskim (100,7 m²) oraz namysłowskim (110,8 m²).

Mapa 2. Mieszkania oddane do użytkowania na 10 tys. ludności^a w okresie styczeń–luty 2024 r.



a Do przeliczeń przyjęto ludność według stanu w dniu 30 czerwca 2023 r.

W lutym 2024 r. liczba mieszkań, na realizację których **wydano pozwolenia lub dokonano zgłoszenia z projektem budowlanym** wynosiła 305, tj. o 33,2% więcej niż w analogicznym miesiącu 2023 r. Najwięcej wydanych pozwoleń lub dokonanych zgłoszeń (45,6% ogólnej liczby) dotyczyło mieszkań w budownictwie przeznaczonym na sprzedaż lub wynajem.

W analizowanym miesiącu **rozpoczęto budowę** 277 mieszkań, tj. o 3,7% więcej niż w lutym 2023 r. Najwięcej mieszkań (41,9% ogólnej liczby) budują inwestorzy w budownictwie indywidualnym.

Tablica 11. Liczba mieszkań, na budowę których wydano pozwolenia lub dokonano zgłoszenia z projektem budowlanym oraz mieszkań, których budowę rozpoczęto w okresie styczeń–luty 2024 r.

WYSZCZEGÓLNIENIE	Mieszkania, na budowę których wydano pozwolenia lub dokonano zgłoszenia z projektem budowlanym			Mieszkania, których budowę rozpoczęto		
	w liczbach bezwzględnych	w odsetkach	01-02 2023=100	w liczbach bezwzględnych	w odsetkach	01-02 2023=100
O G Ó Ł E M	611	100,0	165,6	413	100,0	108,4
Indywidualne	194	31,8	128,5	178	43,1	134,8
Przeznaczone na sprzedaż lub wynajem	344	56,3	168,6	185	44,8	74,3
Komunalne	41	6,7	292,9	-	.	.
Spółeczne czynszowe	32	5,2	.	50	12,1	.

Rynek wewnętrzny

W lutym br. w ujęciu rocznym (w cenach bieżących) odnotowano spadek zarówno **sprzedaży detalicznej**, jak i **sprzedaży hurtowej**.

Sprzedaż detaliczna (zrealizowana przez przedsiębiorstwa handlowe i niehandlowe) była niższa o 18,6% w porównaniu z analogicznym okresem ub. roku. W analizowanym okresie spadek sprzedaży detalicznej wystąpił w grupach: meble, rtv, agd (o 53,3%), prasa, książki, pozostała sprzedaż w wyspecjalizowanych sklepach (o 48,5%) oraz „pozostałe” (o 45,5%). Wzrost sprzedaży natomiast odnotowano w grupie pojazdy samochodowe, motocykle, części (o 38,7%), farmaceutyki, kosmetyki, sprzęt ortopedyczny (o 11,6%) oraz żywność, napoje i wyroby tytoniowe (o 1,8%).

Tablica 12. Dynamika i struktura (w cenach bieżących) sprzedaży detalicznej

WYSZCZEGÓLNIENIE	02 2024	01-02 2024	
		analogiczny okres roku poprzedniego = 100	w odsetkach
OGÓŁEM^a	81,4	74,2	100,0
w tym:			
Pojazdy samochodowe, motocykle, części	138,7	127,2	14,3
Paliwa stałe, ciekłe i gazowe	.	.	.
Żywność, napoje i wyroby tytoniowe	101,8	102,4	26,6
Pozostała sprzedaż detaliczna w niewyspecjalizowanych sklepach	.	.	.
Farmaceutyki, kosmetyki, sprzęt ortopedyczny	111,6	100,0	8,5
Tekstylia, odzież, obuwie	.	.	.
Meble, rtv, agd	46,7	39,0	7,0
Prasa, książki, pozostała sprzedaż w wyspecjalizowanych sklepach	51,5	40,1	12,4
Pozostałe	54,5	52,5	12,5

a Grupowania przedsiębiorstw dokonano na podstawie Polskiej Klasyfikacji Działalności – PKD 2007, zaliczając przedsiębiorstwo do określonej kategorii według przeważającego rodzaju działalności, zgodnie z aktualnym w omawianym okresie stanem organizacyjnym. Odnotowane zmiany (wzrost/spadek) sprzedaży detalicznej w poszczególnych grupach rodzajów działalności przedsiębiorstw mogą zatem również wynikać ze zmiany przeważającego rodzaju działalności przedsiębiorstwa oraz zmian organizacyjnych. Nie ma to wpływu na dynamikę sprzedaży detalicznej ogółem.

W porównaniu ze styczniem br. sprzedaż detaliczna była wyższa o 9,3%. Wzrost sprzedaży detalicznej zanotowano m.in. w grupie prasa, książki, pozostała sprzedaż w wyspecjalizowanych sklepach (o 16,1%), pojazdy samochodowe, motocykle, części (o 12,3%) oraz meble, rtv, agd (o 4,0%). Spadek odnotowano w grupach: farmaceutyki, kosmetyki, sprzęt ortopedyczny (o 3,8%) oraz żywność, napoje i wyroby tytoniowe (o 1,9%).

W okresie styczeń–luty br. sprzedaż detaliczna zmniejszyła się o 25,8% w skali roku. Spadek odnotowano w grupie meble, rtv, agd (o 61,0%), prasa, książki, pozostała sprzedaż w wyspecjalizowanych sklepach (o 59,9%) oraz „pozostałe” (o 47,5%). Wzrost sprzedaży detalicznej wystąpił w grupach: pojazdy samochodowe, motocykle, części (o 27,2%) oraz żywność, napoje i wyroby tytoniowe (o 2,4%).

Sprzedaż hurtowa w przedsiębiorstwach handlowych w lutym br. była niższa niż przed rokiem o 13,8%, a w przedsiębiorstwach hurtowych o 19,9%. W odniesieniu do stycznia br. odnotowano wzrost zarówno w sprzedaży hurtowej w jednostkach handlowych, jak i przedsiębiorstwach hurtowych (odpowiednio: o 12,4% i o 10,7%).

W okresie styczeń–luty br. w porównaniu z analogicznym okresem ub. roku sprzedaż hurtowa w przedsiębiorstwach handlowych była niższa o 19,6%, a w przedsiębiorstwach hurtowych o 25,1%.

Wyniki finansowe przedsiębiorstw niefinansowych

W okresie styczeń–grudzień 2023 r. wyniki finansowe badanych przedsiębiorstw były niższe od uzyskanych w analogicznym okresie roku poprzedniego, za wyjątkiem wyniku na pozostałej działalności operacyjnej oraz w wyniku na operacjach finansowych. Pogorszeniu uległy wskaźniki rentowności ze sprzedaży produktów, towarów i materiałów, a także wskaźniki rentowności obrotu brutto i netto w odniesieniu do okresu styczeń–grudzień 2022 r. Poprawił się natomiast wskaźnik płynności finansowej I stopnia i II stopnia.

Tablica 13. Przychody, koszty oraz wyniki finansowe podmiotów objętych badaniem

WYSZCZEGÓLNIENIE	01–12 2022	01–12 2023
	w mln zł	
Przychody z całokształtu działalności	81703,3	79376,4
w tym przychody ze sprzedaży produktów, towarów i materiałów	80203,6	77089,3
Koszty uzyskania przychodów z całokształtu działalności	77285,1	75674,3
w tym koszt własny sprzedanych produktów oraz wartość sprzedanych towarów i materiałów	75598,8	73667,5
Wynik ze sprzedaży produktów, towarów i materiałów	4604,8	3421,7
Wynik na pozostałej działalności operacyjnej	208,3	431,5
Wynik na operacjach finansowych	-394,9	-151,1
Wynik finansowy brutto	4418,2	3702,1
Wynik finansowy netto	3567,1	3043,7
zysk netto	3978,4	3994,2
strata netto	411,2	950,4

Przychody z całokształtu działalności w okresie styczeń–grudzień 2023 r. ukształtowały się na poziomie 79376,4 mln zł, tj. o 2,8% niższym niż w okresie styczeń–grudzień 2022 r., natomiast **koszty uzyskania tych przychodów** zmniejszyły się o 2,1% i wynosiły 75674,3 mln zł. Wskaźnik poziomu kosztów był wyższy od uzyskanego przed rokiem i wyniósł 95,3%. Przychody ze sprzedaży produktów, towarów i materiałów oraz koszty tej działalności były niższe niż w 2022 r. odpowiednio: o 3,9% i o 2,6%.

Wynik finansowy ze sprzedaży produktów, towarów i materiałów był o 25,7% niższy w stosunku do okresu styczeń–grudzień 2022 r. i wyniósł 3421,7 mln zł. Wynik na pozostałej działalności operacyjnej zwiększył się z 208,3 mln zł do 431,5 mln zł. Wynik na operacjach finansowych wynosił minus 151,1 mln zł wobec minus 394,9 mln zł w okresie styczeń–grudzień 2022 r.

Wynik finansowy brutto osiągnął wartość 3702,1 mln zł i był niższy o 716,1 mln zł (tj. o 16,2%) od uzyskanego w okresie styczeń–grudzień 2022 r. Obciążenia wyniku finansowego brutto podatkiem dochodowym zmniejszyły się w skali roku o 22,6% do 658,4 mln zł. Relacja podatku dochodowego od osób prawnych i fizycznych do zysku brutto spadła z 17,6% do 13,8%. **Wynik finansowy netto** ukształtował się na poziomie 3043,7 mln zł i był niższy o 523,4 mln zł (tj. o 14,7%) w porównaniu z uzyskanym w okresie styczeń–grudzień 2022 r.; zysk netto wzrósł o 0,4%, natomiast strata netto – o 131,1%.

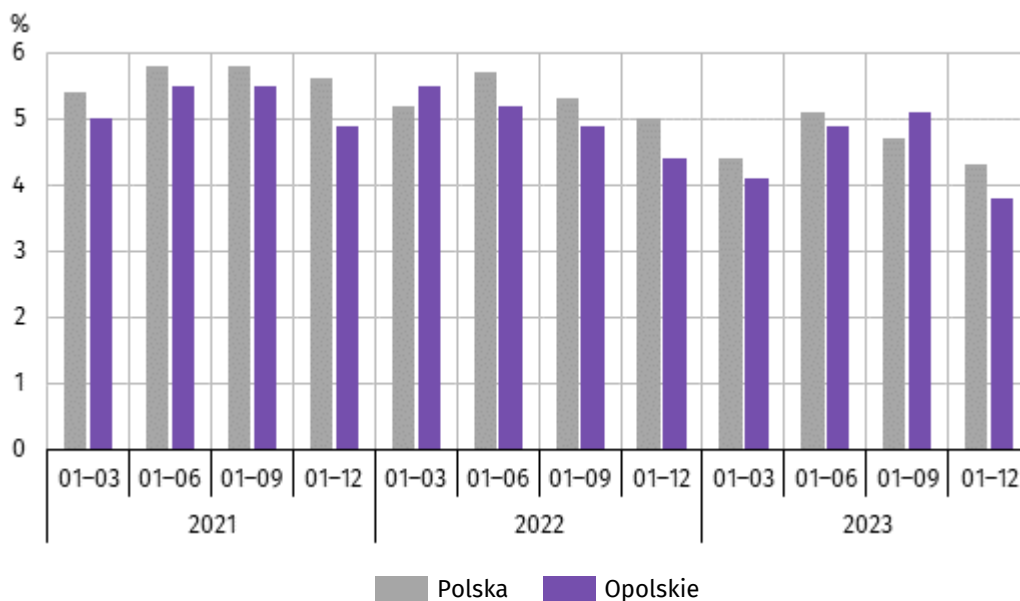
W omawianym okresie zysk netto wykazało 80,3% badanych przedsiębiorstw wobec 82,8% w okresie styczeń–grudzień 2022 r. Udział przychodów przedsiębiorstw wykazujących zysk netto w ogólnej kwocie przychodów z całokształtu działalności zmniejszył się z 92,3% do 89,3%. W sekcji przetwórstwo przemysłowe zysk netto odnotowało 77,3% przedsiębiorstw (w okresie styczeń–grudzień 2022 r. – 81,4%), a udział uzyskanych przez nie przychodów w przychodach wszystkich podmiotów tej sekcji stanowił 82,0% (w okresie styczeń–grudzień 2022 r. – 87,4%).

Tablica 14. Podstawowe wskaźniki ekonomiczno-finansowe podmiotów objętych badaniem

WYSZCZEGÓLNIENIE	01–12 2022	01–12 2023
	w %	
Wskaźnik poziomu kosztów	94,6	95,3
Wskaźnik rentowności ze sprzedaży produktów, towarów i materiałów	5,7	4,4
Wskaźnik rentowności obrotu brutto	5,4	4,7
Wskaźnik rentowności obrotu netto	4,4	3,8
Wskaźnik płynności finansowej I stopnia	44,2	46,3
Wskaźnik płynności finansowej II stopnia	106,3	107,2

W okresie styczeń–grudzień 2023 r. rentownymi rodzajami działalności były m.in.: działalność profesjonalna, naukowa i techniczna (wskaźnik rentowności obrotu netto 10,8%), transport i gospodarka magazynowa (7,8%) oraz przetwórstwo przemysłowe (4,3%).

Wykres 10. Wskaźnik rentowności obrotu netto



Wartość **aktywów obrotowych** badanych przedsiębiorstw na koniec grudnia 2023 r. wyniosła 25095,9 mln zł i była o 0,3% niższa niż w końcu 2022 r. Zmalała wartość zapasów (o 6,9%) oraz należności krótkoterminowych (o 0,4%), a wzrosła wartość krótkoterminowych rozliczeń międzyokresowych (o 28,9%) i inwestycji krótkoterminowych (o 6,5%). W strukturze aktywów obrotowych zmniejszył się udział zapasów (z 35,5% do 33,1%) oraz należności krótkoterminowych (z 36,4% do 36,3%), a wzrósł udział inwestycji krótkoterminowych (z 25,9% do 27,6%) i krótkoterminowych rozliczeń międzyokresowych (z 2,3% do 2,9%). Porównanie struktury zapasów wykazało spadek udziału materiałów (z 40,2% do 37,4%), półproduktów i produktów w toku (z 12,0% do 10,7%) oraz produktów gotowych (z 15,7% do 15,5%), przy jednoczesnym wzroście udziału towarów (z 30,7% do 35,1%).

Aktywa obrotowe finansowane były głównie zobowiązaniami krótkoterminowymi – relacja zobowiązań krótkoterminowych do aktywów obrotowych na koniec grudnia 2023 r. wyniosła 59,6% wobec 58,6% w grudniu 2022 r.

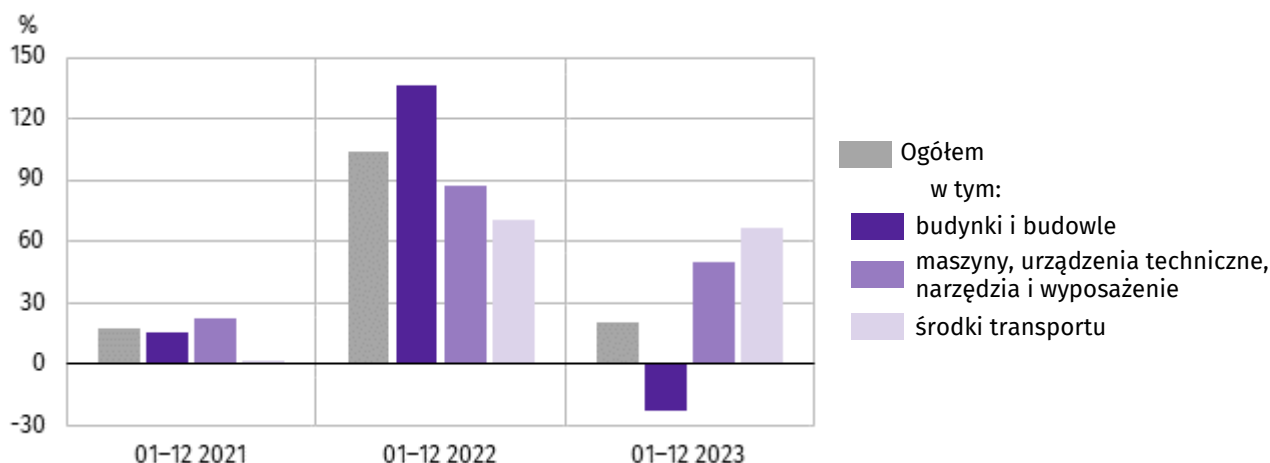
Zobowiązania długo-i krótkoterminowe (bez funduszy specjalnych) w końcu grudnia 2023 r. wyniosły 19004,1 mln zł i były o 1,3% wyższe niż w końcu grudnia 2022 r. Zobowiązania długoterminowe stanowiły 21,3% ogółu zobowiązań (wobec 21,4% w grudniu 2022 r.). Wartość zobowiązań długoterminowych wyniosła 4043,7 mln zł i była o 0,6% wyższa niż w grudniu 2022 r. Zobowiązania krótkoterminowe badanych przedsiębiorstw wyniosły 14960,4 mln zł i w skali roku były wyższe o 1,5%, w tym z tytułu: kredytów bankowych i pożyczek (o 11,9%) oraz dostaw i usług (o 3,0%), a niższe z tytułu podatków, ceł, ubezpieczeń i innych świadczeń (o 11,2%).

Nakłady inwestycyjne

Nakłady inwestycyjne zrealizowane w okresie styczeń–grudzień 2023 r. przez przedsiębiorstwa mające siedzibę na terenie województwa opolskiego osiągnęły wartość 3777,0 mln zł i były (w cenach bieżących) o 20,7% wyższe niż w okresie styczeń–grudzień 2022 r.

W analizowanym okresie nakłady na zakupy zwiększyły się o 52,4% (z tego nakłady na środki transportu były wyższe o 66,8%, a na maszyny, urządzenia techniczne, narzędzia i wyposażenie o 49,7%). Zmniejszyły się nakłady na budynki i budowlę o 22,8%. Udział zakupów w nakładach ogółem wynosił 72,8% (w okresie styczeń–grudzień 2022 r. – 57,6%).

Wykres 11. Nakłady inwestycyjne (ceny bieżące)
wzrost/spadek do roku poprzedniego



W okresie styczeń–grudzień 2023 r. inwestowały głównie przedsiębiorstwa prowadzące działalność w zakresie przetwórstwa przemysłowego, na które przypadało 77,8% ogółu poniesionych nakładów oraz handlu; naprawy pojazdów samochodowych – 8,1%.

W strukturze nakładów według sekcji w porównaniu z okresem styczeń–grudzień 2022 r. najbardziej zwiększył się udział nakładów poniesionych przez przedsiębiorstwa prowadzące działalność w zakresie handlu; naprawy pojazdów samochodowych (o 1,7 p. proc.), natomiast największy spadek odnotowano m.in. w dostawie wody; gospodarowaniu ściekami i odpadami; rekultywacji (o 0,7 p. proc.).

W okresie styczeń–grudzień 2023 r. **rozpoczęto** 735 **inwestycji**, tj. o 18,8% mniej niż w okresie styczeń–grudzień 2022 r. łączna wartość kosztorysowa inwestycji nowo rozpoczętych wyniosła 2047,6 mln zł. Na ulepszenie (tj. przebudowę, rozbudowę, rekonstrukcję lub modernizację) istniejących środków trwałych przypadało 20,3% wartości kosztorysowej wszystkich inwestycji rozpoczętych (w okresie styczeń–grudzień 2022 r. – 38,5%).

Podmioty gospodarki narodowej

Według stanu na koniec lutego br. w rejestrze REGON wpisanych było 112,8 tys. **podmiotów gospodarki narodowej**², tj. więcej o 2,0% niż przed rokiem i o 0,3% w porównaniu z poprzednim miesiącem.

Liczba zarejestrowanych **osób fizycznych** prowadzących działalność gospodarczą wyniosła 80,6 tys. (71,5% podmiotów ogółem) i w porównaniu z analogicznym miesiącem ub. roku wzrosła o 1,7%. Do rejestru REGON wpisanych było 15,2 tys. **spółek**, w tym 8,6 tys. spółek handlowych i 6,6 tys. spółek cywilnych. Liczba spółek ogółem oraz spółek handlowych wzrosła w skali roku odpowiednio: o 1,5% i o 2,8%, natomiast w spółkach cywilnych odnotowano spadek o 0,3%.

Według **przewidywanej liczby pracujących**, przeważały podmioty o liczbie pracujących poniżej 10 osób (96,6% ogółu podmiotów). Udział podmiotów o przewidywanej liczbie pracujących 10–49 wyniósł 2,7%, a podmioty powyżej 49 pracujących stanowiły 0,6% wszystkich podmiotów wpisanych do rejestru REGON. W skali roku wzrost liczby podmiotów wystąpił w przedziale liczby pracujących 0–9, tj. o 2,1%.

W analizowanym okresie największy wzrost liczby podmiotów odnotowano w sekcjach: działalność finansowa i ubezpieczeniowa (o 6,4%), pozostała działalność usługowa (o 6,3%) oraz informacja i komunikacja (o 5,9%). Spadek wystąpił w górnictwie i wydobywaniu (o 1,5%), zakwaterowaniu i gastronomii (o 0,8%) oraz handlu; naprawie pojazdów samochodowych (o 0,4%).

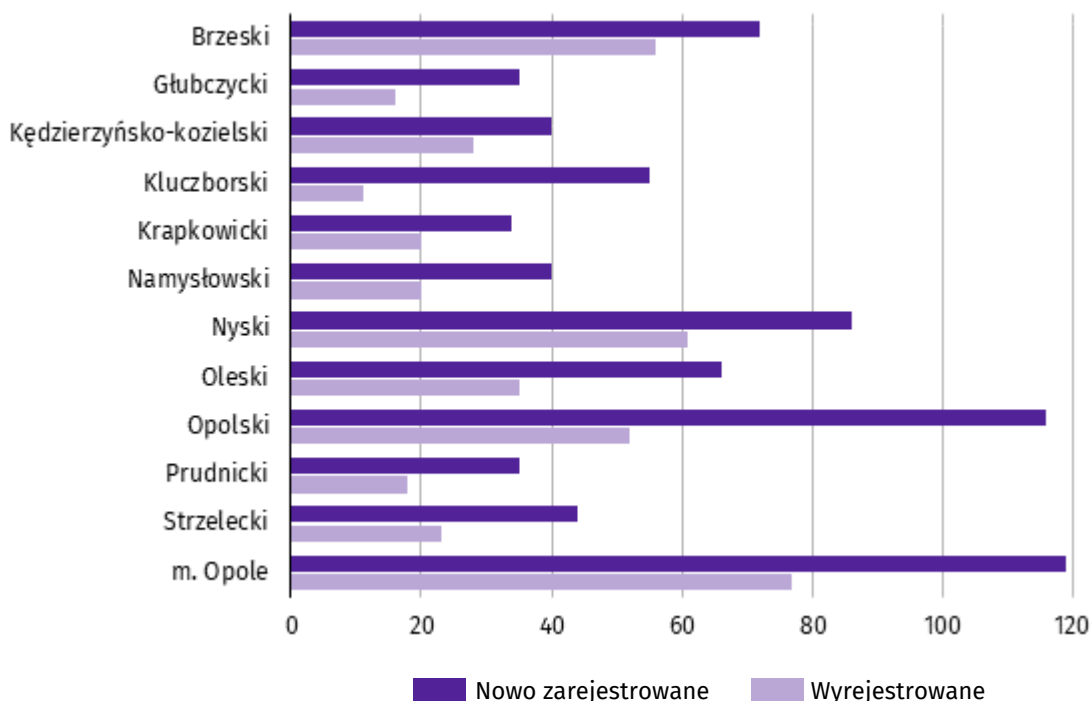
Najwięcej podmiotów zarejestrowanych było w m. Opolu (21,1% ogólnej liczby), a następnie w powiecie nyskim (13,5%) i opolskim (12,0%). Najmniej podmiotów prowadziło działalność w powiecie głubczyckim (4,0%), namysłowskim i prudnickim (po 4,5%) oraz krapkowickim (4,9%).

W lutym br. do rejestru REGON wpisano 742 **nowe podmioty** tj. o 31,1% więcej niż w poprzednim miesiącu. Wśród nowo zarejestrowanych jednostek przeważały osoby fizyczne prowadzące działalność gospodarczą, których wpisano 448 (o 4,3% mniej niż w styczniu br.). Liczba nowo zarejestrowanych spółek handlowych była większa o 20,0%, w tym spółek z ograniczoną odpowiedzialnością – o 17,0%.

W lutym br. **wykreślono** z rejestru REGON 417 podmiotów (o 30,3% mniej niż przed miesiącem), w tym 359 osób fizycznych prowadzących działalność gospodarczą (odpowiednio o 32,5% mniej).

² Dotyczy osób prawnych, jednostek organizacyjnych niemających osobowości prawnej oraz osób fizycznych prowadzących działalność gospodarczą (bez osób fizycznych prowadzących gospodarstwa indywidualne w rolnictwie).

Wykres 12. Podmioty gospodarki narodowej nowo zarejestrowane i wyrejestrowane w lutym 2024 r.



Według stanu na koniec lutego br. w rejestrze REGON 14,2 tys. podmiotów miało **zawieszoną działalność** (o 0,6% więcej niż w styczniu br.). Zdecydowaną większość, tj. 96,3% stanowiły osoby fizyczne prowadzące działalność gospodarczą. Udział podmiotów z zawieszoną działalnością w ogólnej liczbie zarejestrowanych podmiotów pozostał na poziomie poprzedniego miesiąca i wynosił 12,6%.

Mapa 3. Podmioty gospodarki narodowej z zawieszoną działalnością w lutym 2024 r.
stan w końcu miesiąca

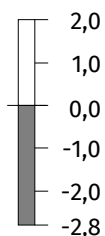
Zmiana liczby podmiotów ogółem w porównaniu z poprzednim miesiącem w %:

- (3) 1,0 – 1,9
- (5) 0,0 – -0,9
- (3) -1,0 – -0,1
- (1) -2,8 – -1,1

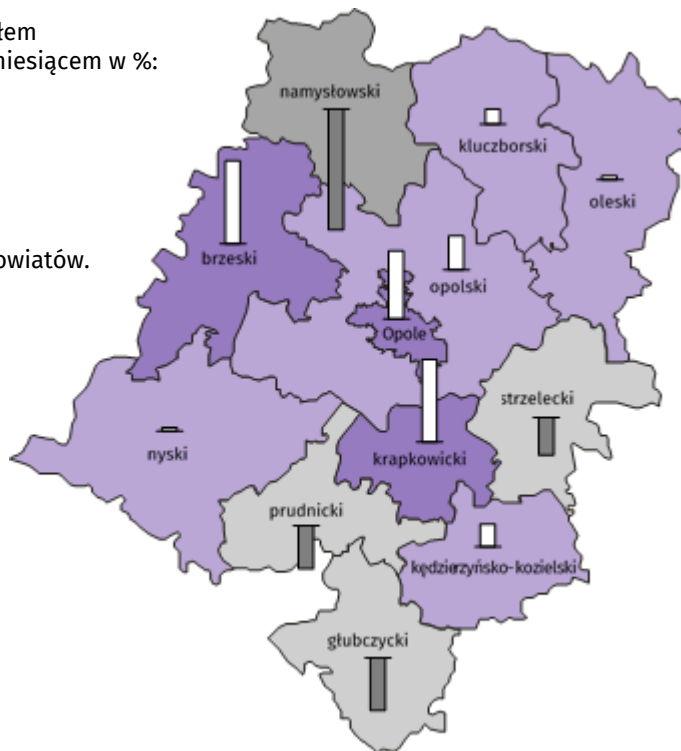
W nawiasach podano liczbę powiatów.

Woj. opolskie = 0,6%

Zmiana liczby osób fizycznych w porównaniu z poprzednim miesiącem w %:



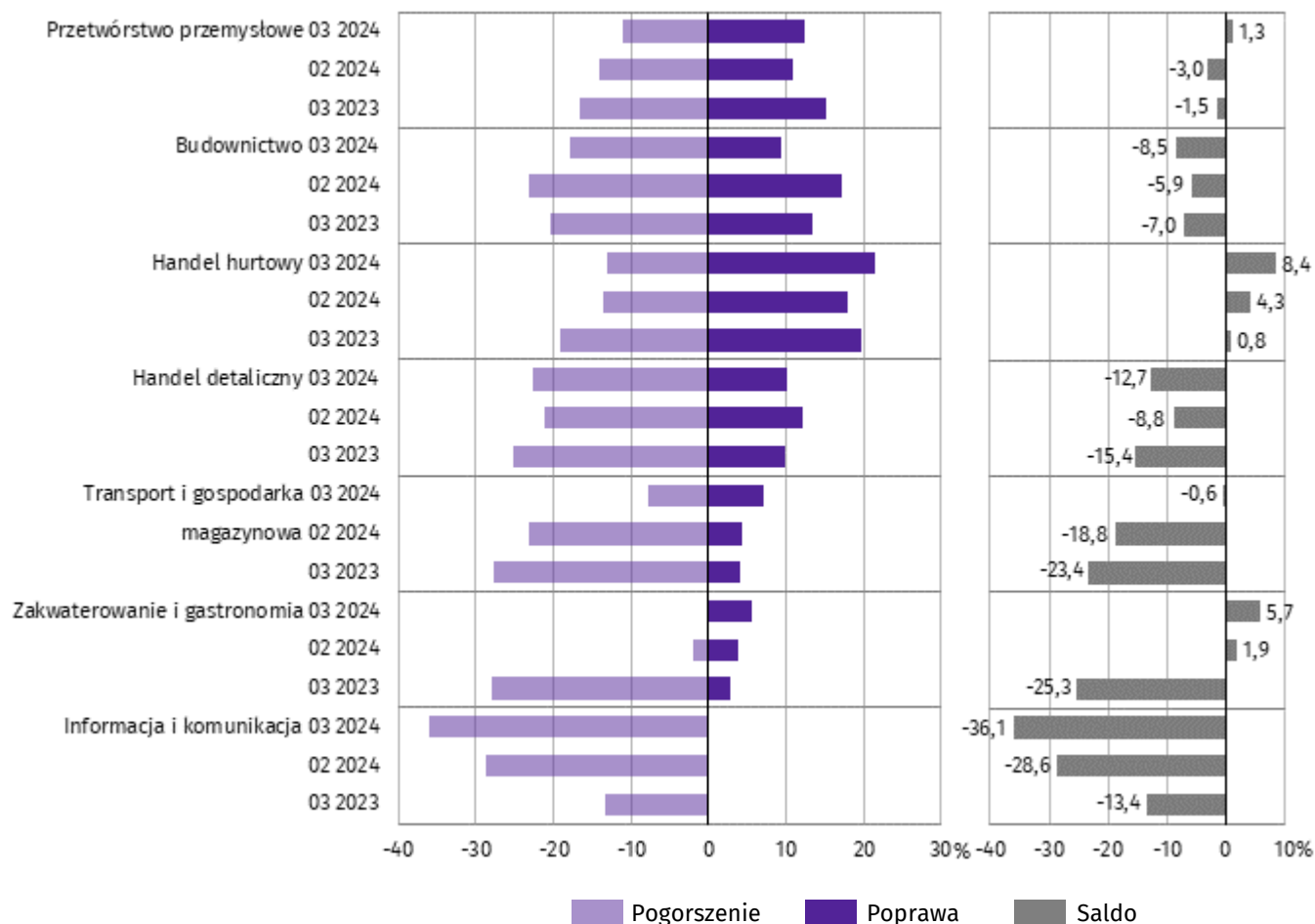
Woj. opolskie = 0,5%



Koniunktura gospodarcza

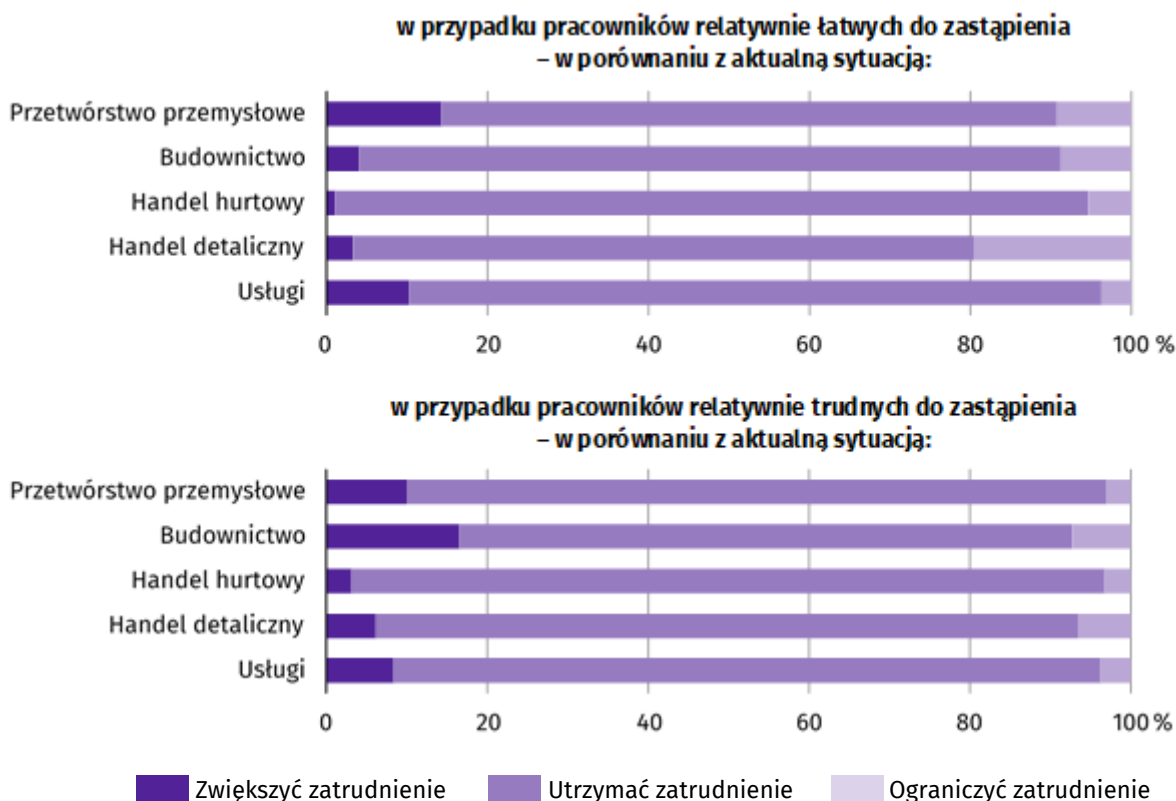
W marcu 2024 r. w większości badanych obszarów gospodarki oceny koniunktury formułowane przez przedsiębiorców są negatywne. Najbardziej pesymistyczne nastroje gospodarcze panują wśród jednostek zajmujących się informacją i komunikacją. W tej sekcji zanotowano również największy spadek wartości wskaźnika ogólnego klimatu koniunktury, o 7,5 w skali miesiąca. Pogorszenie opinii zaobserwowano także w gronie podmiotów prowadzących działalność w zakresie budownictwa i handlu detalicznego. Mimo utrzymanych negatywnych ocen, największą poprawę opinii odnośnie sytuacji gospodarczej zanotowano w sekcji transport i gospodarka magazynowa – wzrost wartości wskaźnika o 18,2 w porównaniu z lutym 2024 r. Pozytywnie i korzystniej niż w ubiegłym miesiącu oceniają koniunkturę przedsiębiorcy zajmujący się przetwórstwem przemysłowym, handlem hurtowym oraz zakwaterowaniem i gastronomią.

Wykres 13. Wskaźniki ogólnego klimatu koniunktury według rodzaju działalności (sekcje i działy PKD 2007)



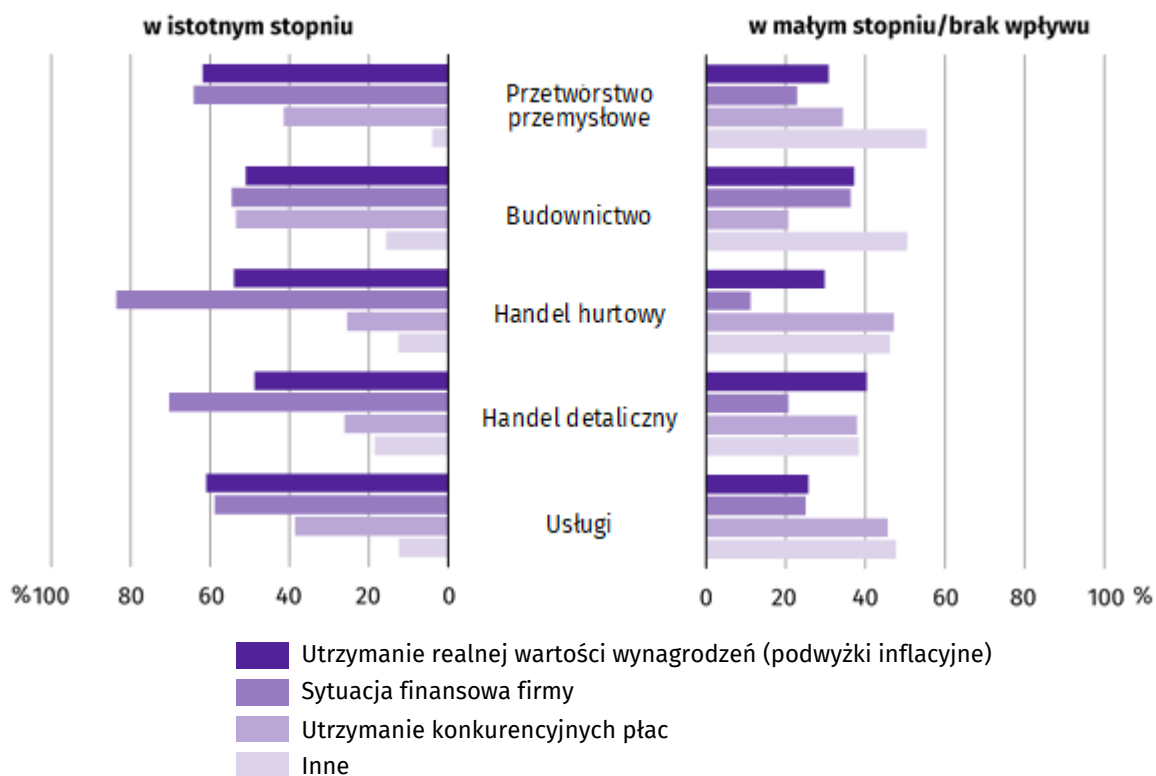
Wyniki badania dot. rynku pracy³

Pytanie 1. Czy zamierzają Państwo w najbliższych trzech miesiącach:



We wszystkich badanych obszarach działalności przedsiębiorcy przewidywali, że w okresie najbliższych trzech miesięcy zamierzają utrzymać zatrudnienie zarówno w przypadku pracowników relatywnie łatwych, jak i trudnych do zastąpienia.

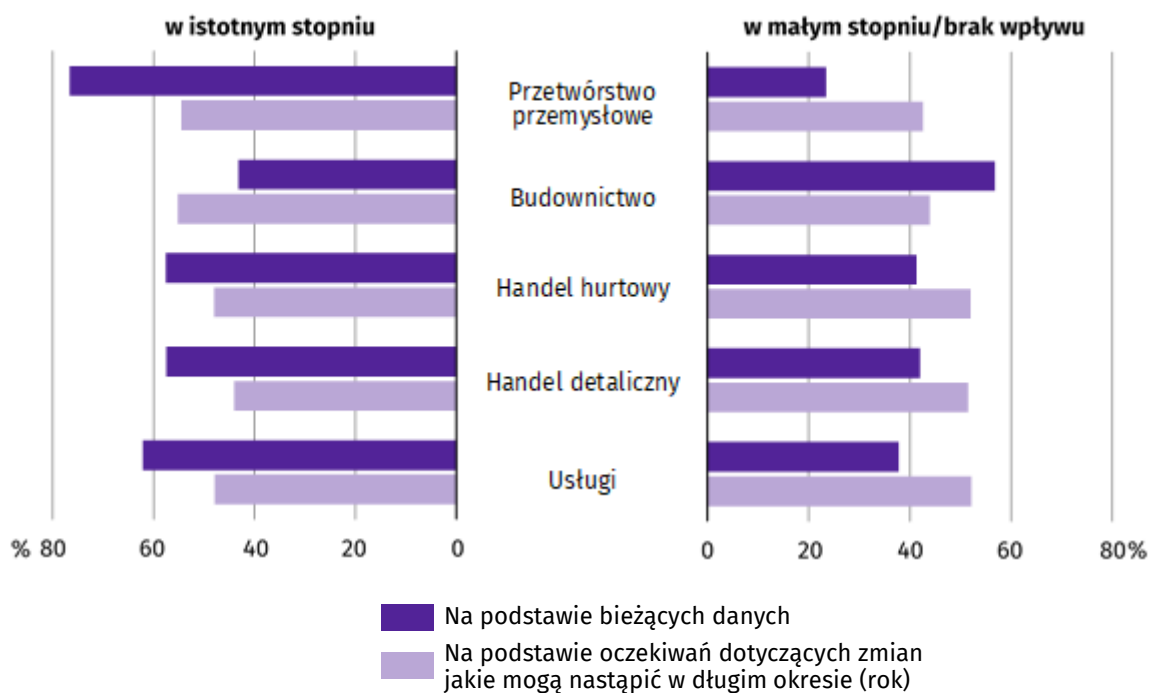
Pytanie 2. Które z poniższych czynników i w jakim stopniu wpłyną na poziom wynagrodzenia pracowników w Państwa firmie w najbliższych trzech miesiącach:



³ Badanie zostało przeprowadzone od 1 do 10 marca 2024 r. na próbie jednostek przemysłowych, budowlanych, handlowych i usługowych. Odpowiedzi na cały dodatkowy blok pytań są udzielane na zasadzie dobrowolności. We wszystkich pytaniach prezentowany jest procent (ważony) odpowiedzi respondentów na dany wariant. Dane zostały zagregowane zgodnie z metodologią agregacji (ważenia) stosowaną standardowo w badaniu koniunktury gospodarczej.

Przedsiębiorcy w większości prezentowanych rodzajów działalności wskazywali na sytuację finansową firmy jako na czynnik, który w istotnym stopniu wpłynie na poziom wynagrodzenia pracowników w firmie w okresie najbliższych trzech miesięcy.

Pytanie 3. W jakim stopniu Państwa decyzje w zakresie zatrudnienia i wynagrodzeń w najbliższych trzech miesiącach oparte są:



Przedsiębiorcy w większości badanych obszarów działalności, podejmując decyzje w zakresie zatrudnienia i wynagrodzeń na najbliższe trzy miesiące, w istotnym stopniu opierali się na podstawie bieżących danych.

Więcej informacji na temat wyników badań koniunktury gospodarczej zaprezentowano na stronie internetowej Urzędu Statystycznego w Zielonej Górze
<https://zielonagora.stat.gov.pl/osrodki/osrodek-badan-koniunktury/obk-dane/>

Wybrane dane o województwie opolskim

WYSZCZEGÓLNIENIE		01	02	03	04	05	06	07	08	09	10	11	12
A – 2023													
B – 2024													
Ludność ^a w tys.	A	939,5
	B	.	.										
Przeciętne zatrudnienie w sektorze przedsiębiorstw ^b w tys. osób	A	106,5	107,1	107,4	107,6	107,2	107,1	107,2	106,7	107,2	107,2	107,4	107,3
	B	105,6	106,2										
analogiczny miesiąc poprzedniego roku = 100	A	100,2	100,2	100,2	100,2	100,1	99,8	99,7	99,5	100,2	100,6	100,7	100,9
	B	99,1	99,1										
poprzedni miesiąc = 100	A	100,2	100,6	100,3	100,1	99,7	99,9	100,1	99,5	100,5	99,9	100,2	99,9
	B	98,5	100,6										
Bezrobotni zarejestrowani (stan w końcu okresu) w tys. osób	A	21,8	21,9	21,7	21,2	20,8	20,9	20,6	20,3	19,6	19,3	19,3	20,3
	B	21,3	21,1										
Stopa bezrobocia ^c (stan w końcu okresu) w %	A	6,3	6,4	6,2	6,2	6,0	6,1	6,0	5,9	5,7	5,6	5,6	5,9
	B	6,2	6,1										
Oferty pracy (zgłoszone w ciągu miesiąca)	A	1863	1778	1817	1440	1486	1920	2193	2239	1549	1278	1467	1353
	B	2811	1985										
Liczba bezrobotnych na 1 ofertę pracy (stan w końcu okresu)	A	14	10	10	9	9	8	8	8	8	8	9	15
	B	8	8										
Przeciętne miesięczne wynagrodzenia brutto w sektorze przedsiębiorstw ^b w zł	A	6354,80	6345,84	6919,08	7008,79	6650,59	6661,16	6884,15	6793,49	6768,83	6922,93	7151,78	7274,27
	B	7168,08	7229,24										
analogiczny miesiąc poprzedniego roku = 100	A	114,3	115,8	113,3	112,1	113,3	112,3	112,5	111,9	111,3	111,1	112,3	108,8
	B	112,8	113,9										
poprzedni miesiąc = 100	A	95,0	99,9	109,0	101,3	94,9	100,2	103,3	98,7	99,6	102,3	103,3	101,7
	B	98,5	100,9										
Wskaźnik cen: towarów i usług konsumpcyjnych ^d :													
analogiczny okres poprzedniego roku = 100	A	.	.	117,2	.	.	112,2	.	.	107,8	.	.	104,5
	B	.	.										

a Stan na koniec okresu. b W przedsiębiorstwach o liczbie pracujących 10 i więcej osób. c Udział zarejestrowanych bezrobotnych w cywilnej ludności aktywnej zawodowo, szacowanej na koniec każdego miesiąca. d W kwartale.

Wybrane dane o województwie opolskim (cd.)

WYSZCZEGÓLNIENIE		01	02	03	04	05	06	07	08	09	10	11	12
A – 2023													
B – 2024													
Wskaźnik cen (dok.):													
skupu ziarna zbóż:													
analogiczny miesiąc poprzedniego roku = 100	A	108,5	102,7	75,4	65,5	58,9	57,2	60,4	58,9	59,8	56,4	56,0	55,6
	B	62,6	61,7										
poprzedni miesiąc = 100	A	91,1	94,8	88,1	94,3	90,7	96,2	89,3	105,9	100,8	97,1	99,1	96,7
	B	102,5	93,5										
skupu żywca rzeźnego wołowego (bez cieląt):													
analogiczny miesiąc poprzedniego roku = 100	A	120,9	107,6	101,9	90,8	92,1	97,6	94,6	88,1	92,6	95,3	94,2	90,6
	B	90,3	97,2										
poprzedni miesiąc = 100	A	109,7	89,8	109,0	94,1	106,3	94,0	96,1	100,1	97,0	101,5	99,8	94,8
	B	109,4	96,7										
skupu żywca rzeźnego wieprzowego:													
analogiczny miesiąc poprzedniego roku = 100	A	162,7	198,8	132,4	132,4	135,4	138,7	132,3	106,1	109,2	108,1	105,8	94,9
	B	95,0	85,5										
poprzedni miesiąc = 100	A	94,5	115,0	100,1	107,6	98,9	105,5	96,7	88,7	101,3	96,7	96,1	96,2
	B	94,6	103,5										
Relacje cen skupu ^a 1 kg żywca wieprzowego (w wadze żywej) do cen skupu 1 kg żyta	A	7,3	8,9	9,4	10,9	13,7	14,9	13,6	13,7	13,6	13,2	12,6	12,3
	B	11,7	12,8										
Produkcja sprzedana przemysłu ^b (w cenach stałych):													
analogiczny miesiąc poprzedniego roku = 100	A	100,1	102,2	91,5	89,2	88,0	93,5	88,4	88,9	88,0	99,0	98,1	101,0
	B	93,5*	96,0										
poprzedni miesiąc = 100	A	108,3	104,5	112,6	83,8	106,6	101,4	90,8	99,4	106,4	103,3	99,4	88,7
	B	100,3*	107,2										
Produkcja budowlano-montażowa ^b (w cenach bieżących):													
analogiczny miesiąc poprzedniego roku = 100	A	79,6	114,8	84,9	90,4	98,8	103,1	118,7	126,5	96,5	104,3	132,8	107,0
	B	105,6	97,4										
poprzedni miesiąc = 100	A	37,0	159,4	107,5	89,5	112,1	115,1	111,5	99,5	87,7	88,3	133,9	127,0
	B	36,5	147,0										

a Ceny bieżące bez VAT. b W przedsiębiorstwach o liczbie pracujących 10 i więcej osób.

Wybrane dane o województwie opolskim (dok.)

WYSZCZEGÓLNIENIE		01	02	03	04	05	06	07	08	09	10	11	12
A – 2023													
B – 2024													
Mieszkania oddane do użytkowania (od początku roku)	A	298	449	780	1186	1453	1612	1810	2070	2229	2632*	2812*	3173*
	B	91	256										
analogiczny okres poprzedniego roku = 100	A	176,3	97,4	107,3	116,2	115,4	103,1	102,8	108,2	95,0	103,5*	97,1*	96,3*
	B	30,5	57,0										
Sprzedaż detaliczna towarów ^a (w cenach bieżących):													
analogiczny miesiąc poprzedniego roku = 100	A	137,0	102,4	79,5	96,2	95,6	96,4	95,4	87,7	84,3	96,9	86,4	87,8
	B	60,2	81,4										
poprzedni miesiąc = 100	A	109,6	80,8	106,9	96,7	106,7	100,6	97,3	96,6	102,6	102,0	88,6	102,5
	B	75,1	109,3										
Wskaźnik rentowności obrotu w przedsiębiorstwach ^b :													
brutto ^c w %	A	.	.	5,0	.	.	6,1	.	.	6,1	.	.	4,7
	B	.	.										
netto ^d w %	A	.	.	4,1	.	.	4,9	.	.	5,1	.	.	3,8
	B	.	.										
Nakłady inwestycyjne przedsiębiorstw ^b (ceny bieżące) w tys. zł	A	.	.	728583	.	.	1573780	.	.	2631191	.	.	3776980
	B	.	.										
analogiczny okres poprzedniego roku = 100 (ceny bieżące)	A	.	.	159,3	.	.	143,5	.	.	143,2	.	.	120,7
	B	.	.										
Podmioty gospodarki narodowej ^e w rejestrze REGON (stan w końcu okresu)	A	110460	110596	110771	110997	111158	111280	111461	111768	112109	112388	112527	112573
	B	112485	112775										
w tym spółki handlowe	A	8279	8325	8338	8381	8397	8393	8424	8418	8451	8460	8483	8536
	B	8542	8560										
w tym z udziałem kapitału zagranicznego	A	941	932	921	926	925	921	922	923	919	918	916	913
	B	908	906										

a W przedsiębiorstwach o liczbie pracujących 10 i więcej osób. b W przedsiębiorstwach o liczbie pracujących 50 i więcej osób; dane są prezentowane narastająco. c Relacja wyniku finansowego brutto do przychodów z całokształtu działalności. d Relacja wyniku finansowego netto do przychodów z całokształtu działalności. e Bez osób prowadzących gospodarstwa indywidualne w rolnictwie.

Wybrane dane o podregionach i powiatach w województwie opolskim w 2024 r.

stan na koniec lutego

WYSZCZEGÓLNIENIE	Zarejestrowani bezrobotni			Stopa bezrobocia ^a w %	Mieszkania oddane do użytkowania ^b (od początku roku)		Podmioty gospodarki narodowej ^c w rejestrze REGON	
	ogółem	z ogółem			ogółem	w tym budownictwo indywidualne	ogółem	w tym spółki handlowe
		kobiety	długotrwale bezrobotni					
WOJEWÓDZTWO	21079	11370	10367	6,1	256	204	112775	8560
Podregion nyski	9646	5071	4736	8,7	71	65	41006	2137
powiaty:								
Brzeski	2361	1236	1116	8,4	8	8	11130	650
Głubczycki	1313	690	717	10,5	6	6	4455	195
Namysłowski	1277	749	755	9,0	17	11	5059	334
Nyski	3164	1612	1321	8,0	33	33	15267	743
Prudnicki	1531	784	827	9,3	7	7	5095	215
Podregion opolski	11433	6299	5631	4,9	185	139	71769	6423
powiaty:								
Kędzierzyńsko-kozielski	2201	1257	1191	7,1	16	16	9607	684
Kluczborski	1365	806	731	6,8	16	14	6981	346
Krapkowicki	1300	801	711	5,2	15	15	5570	462
Oleski	1084	647	494	4,8	12	12	6356	369
Opolski	2034	1017	918	5,9	70	49	13509	823
Strzelecki	1138	603	503	4,6	14	14	5974	371
Miasto na prawach powiatu – Opole	2311	1168	1083	3,0	42	19	23772	3368

a Udział zarejestrowanych bezrobotnych w cywilnej ludności aktywnej zawodowo. b Dane wstępne. c Bez osób prowadzących gospodarstwa indywidualne w rolnictwie.

Opracowanie merytoryczne:

Urząd Statystyczny w Opolu

p.o. Dyrektora Renata Wasilewska

Tel: 77 453 14 52

Rozpowszechnianie:

Opolski Ośrodek Badań Regionalnych

Hanna Sterniuk-Mościcka

Tel: 514 901 001

e-mail: H.Sterniuk-Moscicka@stat.gov.pl

Obsługa mediów:

Monika Bartel

Tel: 77 423 09 75

e-mail: M.Bartel@stat.gov.pl



www.opole.stat.gov.pl



[@Opole_STAT](https://twitter.com/Opole_STAT)



[@USOpole](https://www.facebook.com/USOpole)

Powiązane opracowania

[Biuletyn statystyczny](#)

[Koniunktura gospodarcza](#)

Temat dostępny w bazach danych

[Bank Danych Lokalnych](#)

[Dziedzinowe Bazy Wiedzy](#)

Ważniejsze pojęcia dostępne w słowniku

[Rynek Pracy](#)

[Wynagrodzenia](#)

[Rolnictwo](#)

[Przemysł](#)

[Budownictwo](#)

[Budownictwo mieszkaniowe](#)

[Rynek wewnętrzny](#)

[Wyniki finansowe](#)

[Nakłady inwestycyjne](#)

[Koniunktura gospodarcza](#)