



## URZĄD STATYSTYCZNY W OPOLU

ul. ks. Hugona Kołłątaja 5B, 45-064 Opole

Informacja sygnalna

Data opracowania – maj 2017

e-mail: SekretariatUSopl@stat.gov.pl Internet: <http://opole.stat.gov.pl>  
tel. 77 423 01 10–11, 77 423 10 01 fax 77 423 01 25

## Zatrudnienie osób niepełnosprawnych w województwie opolskim w 2016 r.

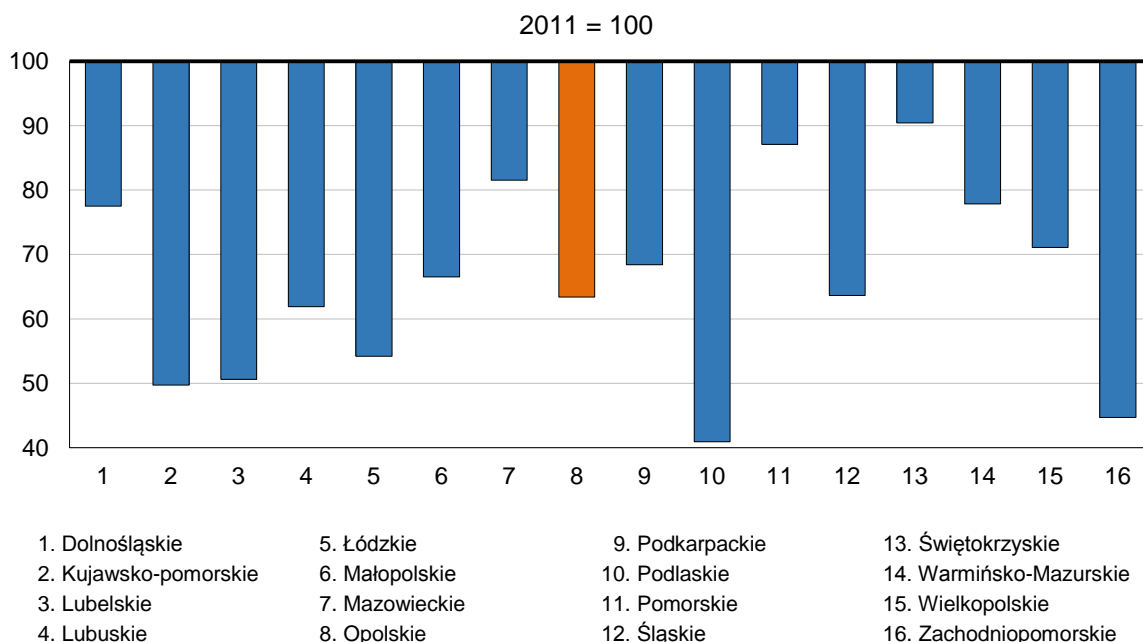
W niniejszym opracowaniu zaprezentowano dane dotyczące zatrudnienia osób niepełnosprawnych w zakładach pracy chronionej oraz zakładach aktywności zawodowej w 2016 r.

Źródło danych – sprawozdawczość Wydziałów Polityki Społecznej Urzędów Wojewódzkich.

*Ustawa o rehabilitacji zawodowej i społecznej oraz zatrudnianiu osób niepełnosprawnych* umożliwia osobom niepełnosprawnym podjęcie zatrudnienia w warunkach pracy chronionej, tj. w zakładach pracy chronionej lub zakładach aktywności zawodowej. Kwestie te reguluje art. 28 oraz 29 w/w Ustawy.

W końcu grudnia 2016 r. w województwie opolskim funkcjonowało 17 zakładów pracy chronionej, które zatrudniały 1,7 tys. osób niepełnosprawnych.

Wykres 1. **Dynamika liczby osób niepełnosprawnych zatrudnionych w zakładach pracy chronionej w 2016 r.**  
Stan w końcu grudnia

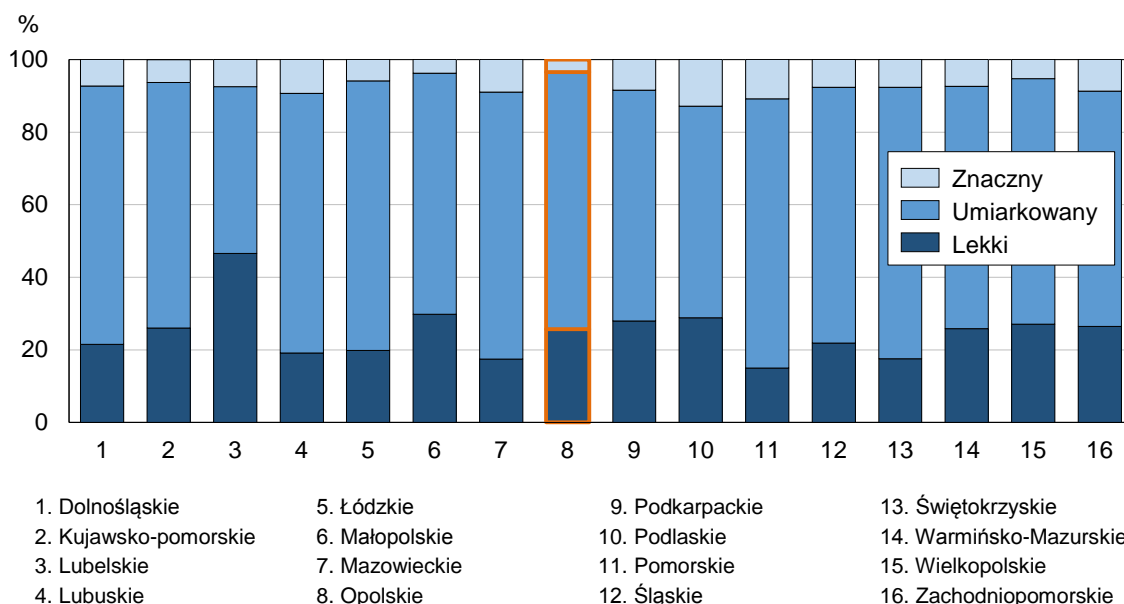


W stosunku do grudnia 2011 r. liczba zatrudnionych osób niepełnosprawnych zmalała w województwie opolskim o 36,6% (w kraju o 31,9%). W skali wszystkich województw największy spadek odnotowano w województwie podlaskim (o 59,1%), a najmniejszy w województwie świętokrzyskim (o 9,6%).

Analiza struktury zatrudnionych według stopnia niepełnosprawności wykazała, że w województwie opolskim w końcu grudnia 2016 r., podobnie jak w kraju zdecydowana większość zatrudnionych (ok. 70%) posiadała umiarkowany stopień niepełnosprawności. W relacji do grudnia 2011 r., zarówno w województwie jak i w kraju, udział tej grupy niepełnosprawnych zwiększył się najbardziej (o ponad 17 p. proc.), a największy spadek dotyczył odsetka zatrudnionych posiadających lekki stopień niepełnosprawności (o ponad 18 p. proc.).

Analizując dane dla wszystkich województw, największy udział w strukturze zatrudnionych niepełnosprawnych o znacznym stopniu niepełnosprawności w końcu grudnia 2016 r. odnotowano w województwie podlaskim (12,9%), a najniższy w województwie opolskim (3,5%).

Wykres 2. **Struktura osób niepełnosprawnych zatrudnionych w zakładach pracy chronionej według stopnia niepełnosprawności w 2016 r.**  
Stan w końcu grudnia



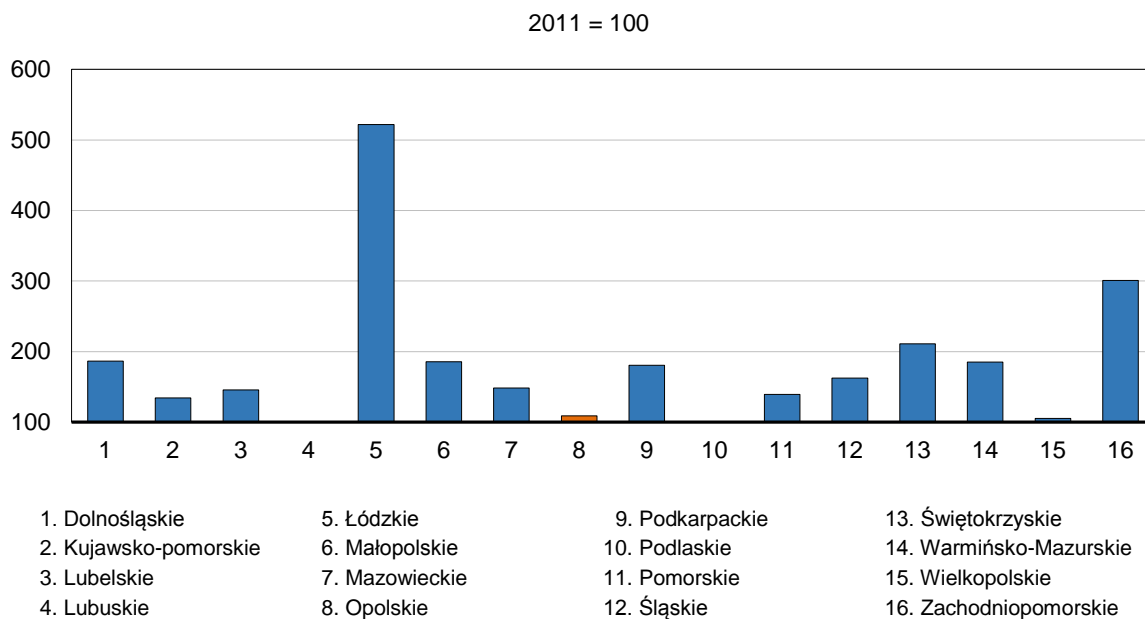
Zatrudnieni z orzeczonym umiarkowanym stopniem niepełnosprawności dominowali w województwie świętokrzyskim (blisko 75%), natomiast najniższy ich udział wystąpił w województwie lubelskim (46,0%). Najwyższy odsetek niepełnosprawnych o lekkim stopniu niepełnosprawności zanotowano w województwie lubelskim (46,5%), a najniższy w województwie pomorskim (15,0%).

W stosunku do 2011 r. we wszystkich województwach zaobserwowano zwiększenie się udziałów zatrudnionych o umiarkowanym stopniu niepełnosprawności (największy wzrost wystąpił w województwie wielkopolskim o 22,6 p. proc.) oraz zmniejszenie udziałów zatrudnionych z orzeczonym lekkim stopniem niepełnosprawności (największy spadek odnotowano w województwie podlaskim o 25,2 p. proc.).

W końcu grudnia 2016 r. w województwie opolskim działały 2 zakłady aktywności zawodowej, w których zatrudnionych było 112 osób niepełnosprawnych. W relacji do 2011 r. liczba zatrudnionych osób niepełnosprawnych zwiększyła się w województwie opolskim o 8,7% (w kraju o 68,1%). W przekroju województw największy wzrost w omawianych latach odnotowano w województwie łódzkim, gdzie liczba zatrudnionych niepełnosprawnych wzrosła ponad 4-krotnie, a najmniejszy w województwie wielkopolskim (o 5,4%). W województwach lubuskim i podlaskim w 2011 r. nie funkcjonowały zakłady aktywizacji zawodowej.

Biorąc pod uwagę strukturę zatrudnionych w zakładach aktywności zawodowej według stopnia niepełnosprawności w 2016 r. w województwie opolskim, podobnie jak w kraju, przeważali zatrudnieni o znacznym stopniu niepełnosprawności. Ich udziały w strukturze kształtowały się na poziomie ponad 60%.

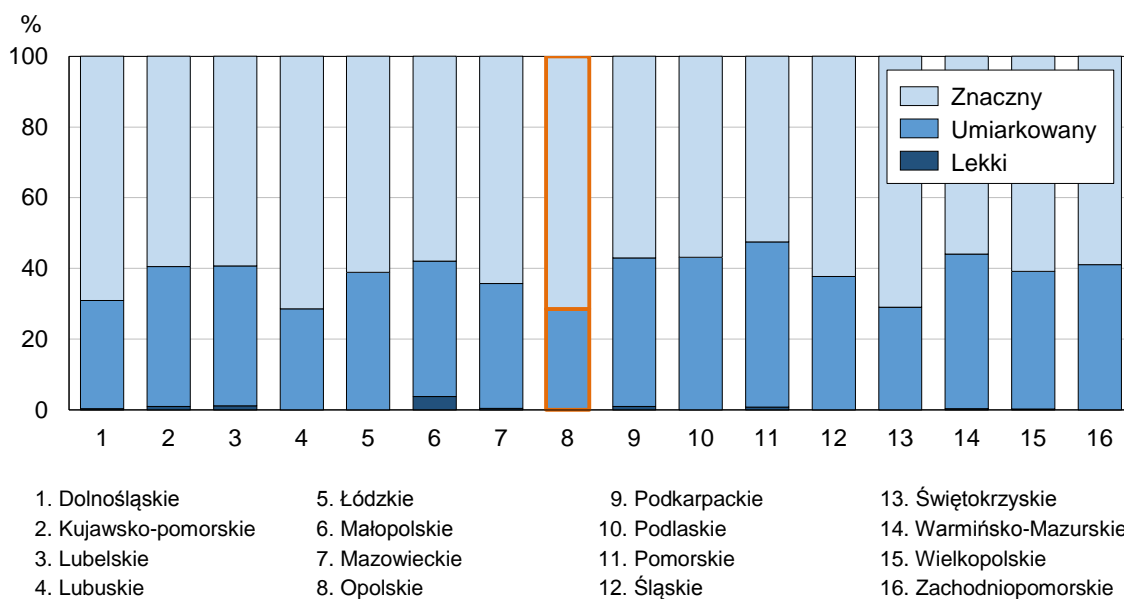
Wykres 3. **Dynamika liczby osób niepełnosprawnych zatrudnionych w zakładach aktywizacji zawodowej w 2016 r.**  
Stan w końcu grudnia



W porównaniu z 2011 r., zarówno w województwie opolskim jak i w kraju, nie odnotowano znaczących zmian w strukturze zatrudnionych i nadal zdecydowanie dominowały osoby ze znacznym stopniem niepełnosprawności.

Analiza struktury osób niepełnosprawnych w skali wszystkich województw wykazała, że w 2016 r. najwyższy odsetek zatrudnionych z orzeczoną znaczną niepełnosprawnością wystąpił w województwie opolskim (71,4%), a najniższy w województwie pomorskim (52,5%). Odwrotną relację zaobserwowano w przypadku zatrudnionych z umiarkowaną niepełnosprawnością (odpowiednio: województwo pomorskie – 46,7% oraz województwo opolskie – 28,6%). Najwyższy odsetek niepełnosprawnych o lekkim stopniu niepełnosprawności zanotowano w województwie małopolskim (3,7%), a najniższy w województwie wielkopolskim (0,2%).

Wykres 4. **Struktura osób niepełnosprawnych zatrudnionych w zakładach aktywności zawodowej według stopnia niepełnosprawności w 2016 r.**  
Stan w końcu grudnia



W relacji do 2011 r. w strukturze wszystkich województw odnotowano spadek udziałów zatrudnionych o znacznym stopniu niepełnosprawności (najwyższy wystąpił w województwie świętokrzyskim o 23,7 p. proc.), a wzrost udziałów osób z umiarkowanym stopniem niepełnosprawności (najwyższy zaobserwowano w województwie łódzkim o 26,4 p. proc.).

W województwie opolskim w 2016 r. w stosunku do 2011 r. w zakresie sytuacji osób niepełnosprawnych zatrudnionych w zakładach pracy chronionej oraz zakładach aktywności zawodowej odnotowano m.in. następujące zmiany:

- spadek liczby zatrudnionych osób niepełnosprawnych w zakładach pracy chronionej,
- nie uległa zmianie struktura zatrudnionych osób niepełnosprawnych i nadal w zakładach pracy chronionej dominowały osoby z umiarkowanym stopniem niepełnosprawności, ale ich udział wzrósł,
- zwiększyła się liczba osób niepełnosprawnych zatrudnionych w zakładach aktywności zawodowej,
- w strukturze według stopnia niepełnosprawności w zakładach aktywności zawodowej nadal przeważały osoby niepełnosprawne z orzeczoną znacznym stopniem niepełnosprawności, ale ich udział nieznacznie się zmniejszył.

## PODSTAWOWE DANE

Tablica 1. **Zakłady pracy chronionej w województwie opolskim**  
Stan w końcu grudnia

Wyszczególnienie	2011	2012	2013	2014	2015	2016
Liczba zakładów	22	18	20	18	17	17
Zatrudnione osoby niepełnosprawne	2636	2436	2120	1826	1696	1670
według stopnia niepełnosprawności:						
znacznym	75	77	76	61	56	58
umiarkowany	1362	1432	1348	1234	1155	1182
lekki	1199	927	696	531	485	430

Tablica 2. **Zakłady aktywności zawodowej w województwie opolskim**  
Stan w końcu grudnia

Wyszczególnienie	2011	2012	2013	2014	2015	2016
Liczba zakładów	2	2	2	2	2	2
Zatrudnione osoby niepełnosprawne	103	109	108	111	112	112
według stopnia niepełnosprawności:						
znacznym	74	75	72	76	76	80
umiarkowany	29	34	36	35	36	32
lekki	–	–	–	–	–	–