



URZĄD STATYSTYCZNY W OPOLU

ul. ks. Hugona Kołłątaja 5B, 45-064 Opole

Informacja sygnalna

Data opracowania – marzec 2013



tel. 77 423 01 10–11 77 423 01 20–21
e-mail: SekretariatUSopl@stat.gov.pl Internet: www.stat.gov.pl

AKTYWNOŚĆ EKONOMICZNA LUDNOŚCI

W WOJEWÓDZTWIE OPOLSKIM W IV KWARTALE 2012 R.

Informacja opracowana została na podstawie uogólnionych wyników reprezentacyjnego **Badania Aktywności Ekonomicznej Ludności (BAEL)**. Badanie przeprowadzane jest w cyklu kwartalnym metodą obserwacji ciągłej, tj. aktywność ekonomiczną bada się w każdym tygodniu w ciągu całego roku. Przy tej metodzie obserwacji wyniki badania pozwalają śledzić na bieżąco zmiany na rynku pracy w ciągu całego kwartału. Badaniem objęte są **osoby w wieku 15 lat i więcej** będące członkami gospodarstw domowych w wylosowanych mieszkaniach.

Do uogólniania wyników badania na populację generalną zastosowano dane o ludności w wieku 15 lat i więcej, pochodzące z bilansów opracowanych na podstawie wyników Narodowego Spisu Powszechnego Ludności i Mieszkań 2011. Ponadto nastąpiły zmiany metodologiczne, mające na celu dostosowanie populacji objętej badaniem do zaleceń Eurostatu. Od III kwartału 2012 r. poza zakresem badania pozostają osoby przebywające poza gospodarstwem domowym, tj. za granicą lub w gospodarstwach zbiorowego zakwaterowania 12 miesięcy lub więcej – do II kwartału 2012 r. było to powyżej 3 miesięcy. W związku z wprowadzonymi zmianami prezentowane wyniki BAEL nie są w pełni porównywalne z wynikami badań z lat poprzedzających 2010 r.

Dane opublikowane w tym opracowaniu przedstawiają wyniki przeliczone zgodnie z nową metodologią i nową podstawą uogólniania danych.

U w a g a. W niektórych przypadkach sumy składników mogą się różnić od podanych wielkości „ogółem” ze względu na zaokrąglenia dokonywane przy uogólnianiu wyników badania.

Na podstawie wyników Badania Aktywności Ekonomicznej Ludności (BAEL) w IV kwartale 2012 r., w województwie opolskim odnotowano w porównaniu z analogicznym okresem poprzedniego roku następujące zmiany na rynku pracy:

- wzrost współczynnika aktywności zawodowej,
- wzrost wskaźnika zatrudnienia,
- spadek liczby osób biernych zawodowo,
- wzrost stopy bezrobocia.

Aktywność ekonomiczna ludności

W województwie opolskim w IV kwartale 2012 r. liczba ludności w wieku 15 lat i więcej wynosiła 728 tys. i w stosunku do analogicznego okresu poprzedniego roku zmniejszyła się o 2,7%, wzrosła natomiast o 1,3% w porównaniu z III kwartałem 2012 r. i stanowiła 2,3% omawianej zbiorowości w kraju. W odniesieniu do kraju województwo opolskie charakteryzowało się:

- niższym współczynnikiem aktywności zawodowej,
- niższym wskaźnikiem zatrudnienia,
- niższą stopą bezrobocia.

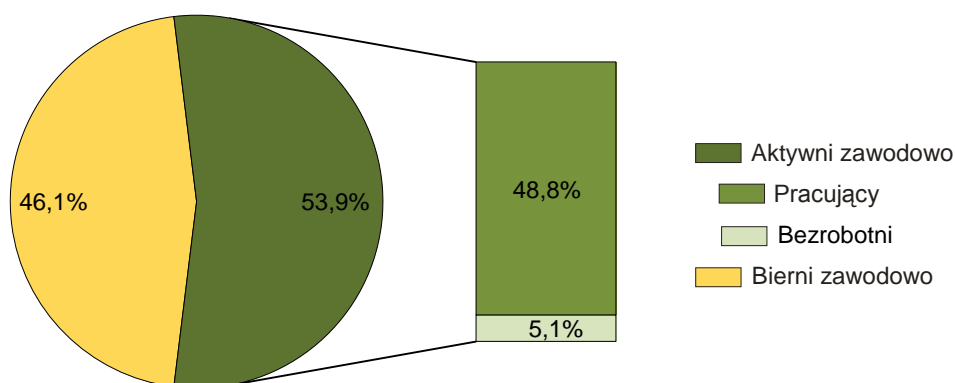
TABL. 1. **AKTYWNOŚĆ EKONOMICZNA LUDNOŚCI W WIEKU 15 LAT I WIĘCEJ W WOJEWÓDZTWIE NA TLE KRAJU**

WYSZCZEGÓLNIENIE	2011		2012			
	IV kwartał		III kwartał		IV kwartał	
	Polska	Opolskie	Polska	Opolskie	Polska	Opolskie
Aktywni zawodowo w tys.	17295	402	17440	391	17394	392
pracujący	15613	364	15722	357	15636	355
bezrobotni	1682	37	1718	34	1757	37
Bierni zawodowo w tys.	13729	346	13599	329	13656	335
Współczynnik aktywności zawodowej w %	55,7	53,7	56,2	54,4	56,0	53,8
Wskaźnik zatrudnienia w %	50,3	48,7	50,7	49,7	50,4	48,8
Stopa bezrobocia w %	9,7	9,2	9,9	8,7	10,1	9,4

W IV kwartale 2012 r. w województwie opolskim liczba aktywnych zawodowo wynosiła 392 tys. i zmniejszyła się o 2,5% w porównaniu z analogicznym kwartałem poprzedniego roku, a biernych zawodowo było 335 tys., tj. również mniej (o 3,2%) niż przed rokiem. W stosunku do III kwartału 2012 r. wzrosła zarówno liczba aktywnych jak i biernych zawodowo (odpowiednio: o 0,3% i o 1,8%).

Pracujący stanowili w IV kwartale 2012 r. 90,6% aktywnych zawodowo (o 0,1 p. proc. więcej niż przed rokiem, a o 0,7 p. proc. mniej w porównaniu z poprzednim kwartałem 2012 r.). Udział bezrobotnych ukształtował się na poziomie 9,4%, tj. wyższym zarówno w ujęciu rocznym jak i w stosunku do III kwartału 2012 r. (odpowiednio: o 0,2 p. proc. i o 0,7 p. proc.).

STRUKTURA LUDNOŚCI W WIEKU 15 LAT I WIĘCEJ WEDŁUG AKTYWNOŚCI EKONOMICZNEJ W IV KWARTALE 2012 R.



Zmiany w skali roku zachodzące w aktywności ekonomicznej ludności przełożyły się na zmniejszenie obciążenia pracujących osobami niepracującymi, tj. osobami bezrobotnymi i biernymi zawodowo. W miastach omawiany współczynnik zwiększył się na skutek spadku liczby pracujących oraz wzrostu liczby biernych zawodowo. W IV kwartale 2012 r. w województwie opolskim na 1000 pracujących przypadało 1048 niepracujących (1095 w miastach i 994 na wsi). Przed rokiem – 1052 (1057 w miastach i 1047 na wsi). W kraju współczynnik ten wynosił 986 a przed rokiem 987.

Do **pracujących** zaliczono osoby w wieku 15 lat i więcej, które w badanym tygodniu wykonywały, przez co najmniej 1 godzinę, pracę przynoszącą zarobek lub dochód albo pomagały (bez wynagrodzenia) w prowadzeniu rodzinnego gospodarstwa rolnego lub rodzinnej działalności gospodarczej poza rolnictwem lub miały pracę, ale jej czasowo nie wykonywały np. z powodu choroby, urlopu, przerwy w działalności zakładu.

Za **bezrobotne** uznano osoby w wieku 15–74 lata, które spełniały jednocześnie 3 warunki:

- w okresie badanego tygodnia nie były osobami pracującymi,
- aktywnie poszukiwały pracy, tzn. podjęły konkretne działania w ciągu 4 tygodni (wliczając jako ostatni tydzień badany), aby znaleźć pracę,
- były gotowe podjąć pracę w ciągu 2 tygodni następujących po tygodniu badanym.

Do bezrobotnych zaliczono także osoby, które znalazły pracę i oczekiwały na jej rozpoczęcie przez okres nie dłuższy niż 3 m-ce oraz były gotowe tę pracę podjąć.

Udział pracujących i bezrobotnych (aktywnych zawodowo) w ogólnej liczbie ludności w wieku 15 lat i więcej określa **współczynnik aktywności zawodowej**. W IV kwartale 2012 r. współczynnik ten wynosił 53,8% i zwiększył się o 0,1 p. proc. w porównaniu z analogicznym okresem 2011 r., natomiast zmalał o 0,6 p. proc. w stosunku do III kwartału 2012 r.

Podobnie jak w poprzednich kwartałach, wyższym poziomem aktywności zawodowej charakteryzowali się mężczyźni niż kobiety. Współczynnik aktywności zawodowej w IV kwartale 2012 r. wśród mężczyzn wynosił 63,9% wobec 45,2% dla kobiet. W analogicznym okresie poprzedniego roku wskaźniki te kształtowały się odpowiednio: 64,8% dla mężczyzn i 44,1% dla kobiet, co oznacza zmniejszenie różnicy wskaźników dla płci w skali roku o 2,0 p. proc.

TABL. 2. AKTYWNOŚĆ EKONOMICZNA LUDNOŚCI WEDŁUG PŁCI I MIEJSCA ZAMIESZKANIA

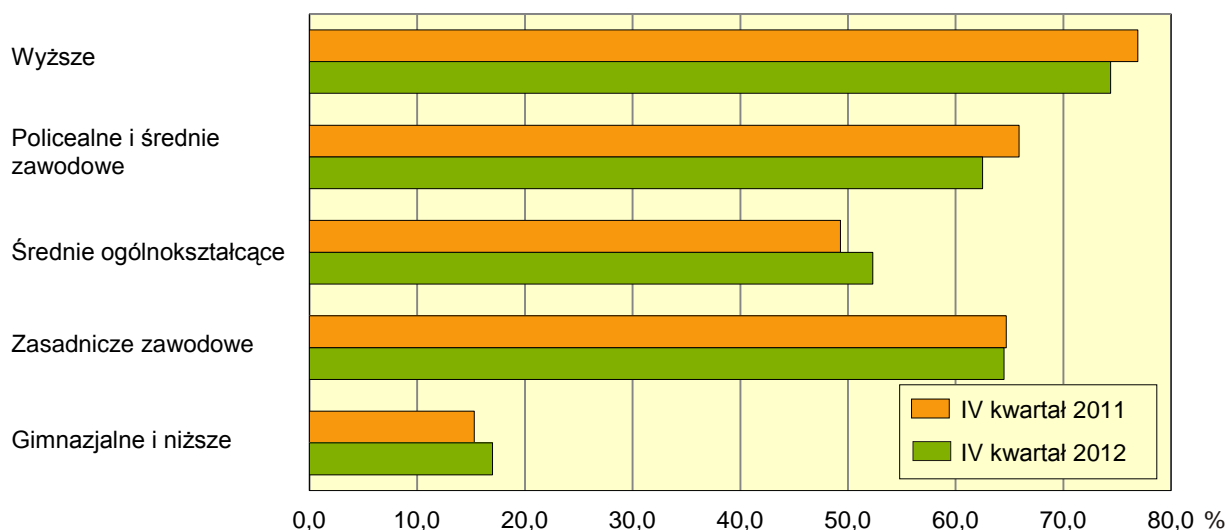
WYSZCZEGÓLNIENIE	Ogółem	Aktywni zawodowo			Bierni zawodowo	Współczynnik aktywności zawodowej w %
		razem	pracujący	bezrobotni		
w tysiącach						
IV KWARTAŁ 2011						
OGÓŁEM	748	402	364	37	346	53,7
mężczyźni	349	226	206	20	123	64,8
kobiety	399	176	158	18	223	44,1
Miasta	398	215	193	22	182	54,0
Wieś	350	186	171	15	164	53,1

TABL. 2. **AKTYWNOŚĆ EKONOMICZNA LUDNOŚCI WEDŁUG PŁCI I MIEJSCA ZAMIESZKANIA (dok.)**

WYSZCZEGÓLNIENIE	Ogółem	Aktywni zawodowo			Bierni zawodowo	Współczynnik aktywności zawodowej w %
		razem	pracujący	bezrobotni		
	w tysiącach					
III KWARTAŁ 2012						
OGÓŁEM	719	391	357	34	329	54,4
mężczyźni	345	224	208	16	121	64,9
kobiety	374	167	149	17	207	44,7
Miasta	395	216	194	22	179	54,7
Wieś	325	175	163	11	150	53,8
IV KWARTAŁ 2012						
OGÓŁEM	728	392	355	37	335	53,8
mężczyźni	341	218	198	19	123	63,9
kobiety	387	175	157	18	213	45,2
Miasta	397	210	190	21	187	52,9
Wieś	330	182	166	17	148	55,2

Współczynnik aktywności zawodowej na wsi był wyższy niż w miastach i wynosił odpowiednio: 55,2% i 52,9%. W stosunku do IV kwartału 2011 r. wskaźnik dla ludności wiejskiej zwiększył się o 2,1 p. proc., natomiast dla ludności miejskiej zmalał o 1,1 p. proc. Najwyższy współczynnik aktywności zawodowej zanotowano dla osób z wykształceniem wyższym (74,4% wobec 76,9% przed rokiem) a najniższy dla osób z wykształceniem gimnazjalnym, podstawowym, niepełnym podstawowym i bez wykształcenia szkolnego (17,0% wobec 15,3%).

WSPÓŁCZYNNIK AKTYWNOŚCI ZAWODOWEJ WEDŁUG POZIOMU WYKSZTAŁCENIA



TABL. 3. AKTYWNOŚĆ EKONOMICZNA LUDNOŚCI WEDŁUG GRUP WIEKU

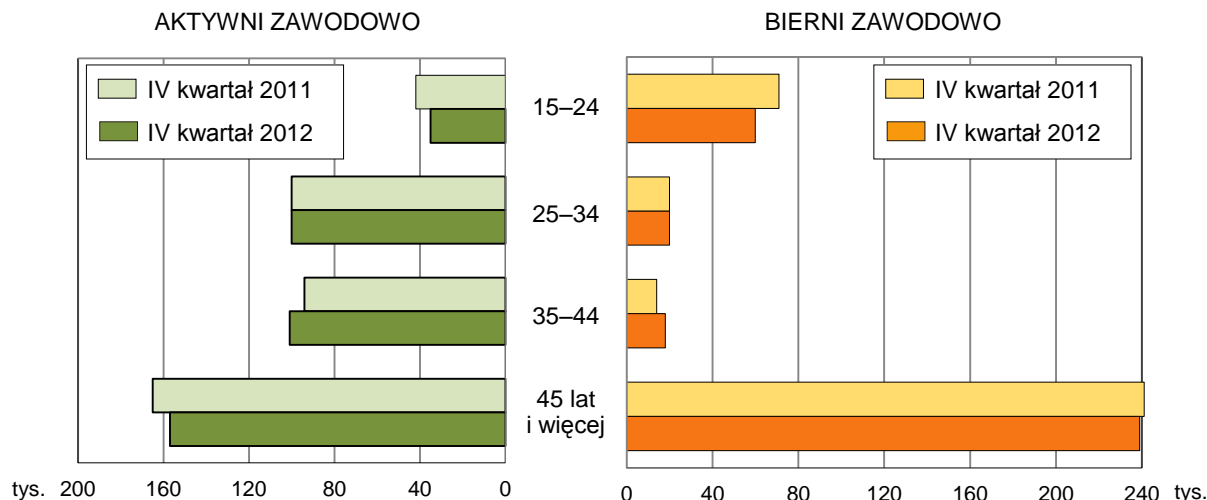
WYSZCZEGÓLNIENIE	Aktywni zawodowo			Bierni zawodowo
	ogółem	pracujący	bezrobotni	
	w tysiącach			
IV KWARTAŁ 2011				
OGÓŁEM	402	364	37	346
w tym w wieku produkcyjnym ^a	392	355	37	158
15–24 lata	42	33	9	71
25–34	100	89	11	20
35–44	94	88	6	14
45 lat i więcej	165	154	12	241
III KWARTAŁ 2012				
OGÓŁEM	391	357	34	329
w tym w wieku produkcyjnym ^a	382	348	34	143
15–24 lata	34	26	8	59
25–34	108	97	11	20
35–44	94	89	6	18
45 lat i więcej	155	145	10	232
IV KWARTAŁ 2012				
OGÓŁEM	392	355	37	335
w tym w wieku produkcyjnym ^a	381	344	37	145
15–24 lata	35	27	8	60
25–34	100	88	12	20
35–44	101	94	8	18
45 lat i więcej	157	147	10	239

^a Mężczyźni 18–64 lata; kobiety 18–59 lat.

Dla ludności w wieku produkcyjnym współczynnik aktywności zawodowej wynosił w IV kwartale 2012 r. 72,4% i był o 1,1 p. proc. wyższy niż przed rokiem.

Rozpatrując grupy wiekowe, najwyższe wartości współczynnik aktywności zawodowej przyjmował dla osób w grupie wieku 35–44 lata (84,9% wobec 87,0% przed rokiem) oraz 25–34 lata (83,3% wobec 82,6%).

AKTYWNOŚĆ EKONOMICZNA LUDNOŚCI WEDŁUG GRUP WIEKU



Pracujący

W IV kwartale 2012 r. w województwie opolskim liczba pracujących wynosiła 355 tys., tj. o 9,0 tys. (o 2,5%) mniej niż rok wcześniej i o 2,0 tys. (o 0,6%) mniej niż w III kwartale 2012 r. W skali roku zmalała zarówno liczba pracujących mężczyzn jak i kobiet (odpowiednio: o 3,9% i o 0,6%). W strukturze pracujących przeważali mężczyźni a ich udział w IV kwartale 2012 r. zmniejszył się w porównaniu z analogicznym okresem 2011 r. o 0,8 p. proc. i osiągnął poziom 55,8%, natomiast udział kobiet wzrósł o 0,8 p. proc. do poziomu 44,2%.

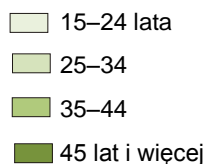
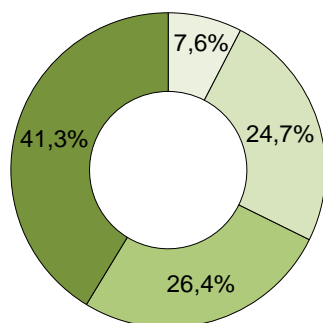
W IV kwartale 2012 r. zmniejszyła się również w ujęciu rocznym liczba pracujących mieszkańców miast i wsi (odpowiednio: o 1,6% i o 2,9%).

Wśród pracujących najmniej liczną grupą były osoby w wieku 15–24 lata, których liczba zmniejszyła się w ujęciu rocznym o 18,2% i wynosiła 27 tys. Osoby w wieku 35–44 lata stanowiły 26,4% ogółu pracujących a ich liczba w porównaniu z IV kwartałem 2011 r. wzrosła o 6,8%. Zmalała natomiast liczba pracujących w pozostałych rozpatrywanych grupach wiekowych (o 4,5% w grupie 45 lat i więcej i o 1,1% w grupie 25–34 lata).

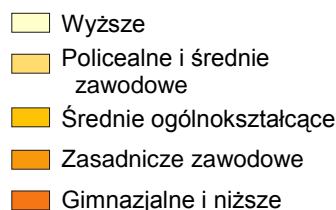
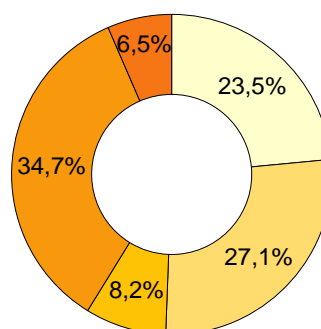
Biorąc pod uwagę poziom wykształcenia pracujących, w IV kwartale 2012 r. dominowały osoby z wykształceniem zasadniczym zawodowym (123 tys.). W ujęciu rocznym ich liczba spadła o 5,4% a udział zmalał o 1,0 p. proc. i wynosił 34,7%. Najmniej liczną grupą (23 tys.) były osoby z wykształceniem gimnazjalnym i niższym i stanowiły 6,5% ogółu pracujących. W porównaniu z analogicznym okresem 2011 r. wzrósł zarówno ich udział jak i liczba (odpowiednio: o 0,5 p. proc. i o 4,5%)

STRUKTURA PRACUJĄCYCH W IV KWARTALE 2012 R.

WEDŁUG GRUP WIEKU



WEDŁUG WYKSZTAŁCENIA



Miarą określającą rzeczywiste zaangażowanie ludności w procesie pracy jest **wskaźnik zatrudnienia**, który stanowi udział pracujących w liczbie ludności w wieku 15 lat i więcej. W IV kwartale 2012 r. w województwie opolskim udział ten wynosił 48,8%, tj. więcej o 0,1 p. proc. niż przed rokiem i o 0,9 p. proc. mniej w stosunku do poprzedniego kwartału (w kraju 50,4%,

o 0,1 p. proc. więcej niż w IV kwartale 2011 r.). Wskaźnik zatrudnienia był wyższy o 17,5 p. proc. wśród mężczyzn niż wśród kobiet i wynosił 58,1 % tj. o 0,9 p. proc. mniej niż w IV kwartale 2011 r. Wśród kobiet osiągnął wartość 40,6% tj. o 1,0 p. proc. więcej. Na wsi omawiany wskaźnik wynosił 50,3% i był wyższy niż w miastach o 2,4 p. proc. W skali roku wskaźnik zatrudnienia na wsi wzrósł o 1,4 p. proc, a w miastach zmniejszył się o 0,6 p. proc.

Wśród osób w wieku produkcyjnym, omawiany miernik w IV kwartale 2012 r. wynosił 65,4% i był o 0,9 p. proc. wyższy niż w IV kwartale 2011 r. Najwyższy poziom osiągnął w grupie wieku 35–44 lata – 79,0% (o 2,5 p. proc. mniej niż rok wcześniej). Podobnie jak w poprzednich kwartałach najwyższy wskaźnik zatrudnienia odnotowano wśród osób z wykształceniem wyższym (70,9% wobec 71,3% w IV kwartale 2011 r.) a najniższy dla osób z wykształceniem gimnazjalnym i niższym (13,9% wobec 12,5% w IV kwartale 2011 r.).

TABL. 4. WSKAŹNIK ZATRUDNIENIA WEDŁUG PŁCI I MIEJSCA ZAMIESZKANIA

WYSZCZEGÓLNIENIE	2011	2012	
	kwartały – w %		
	IV	III	IV
OGÓŁEM	48,7	49,7	48,8
mężczyźni	59,0	60,3	58,1
kobiety	39,6	39,8	40,6
Miasta	48,5	49,1	47,9
Wieś	48,9	50,2	50,3

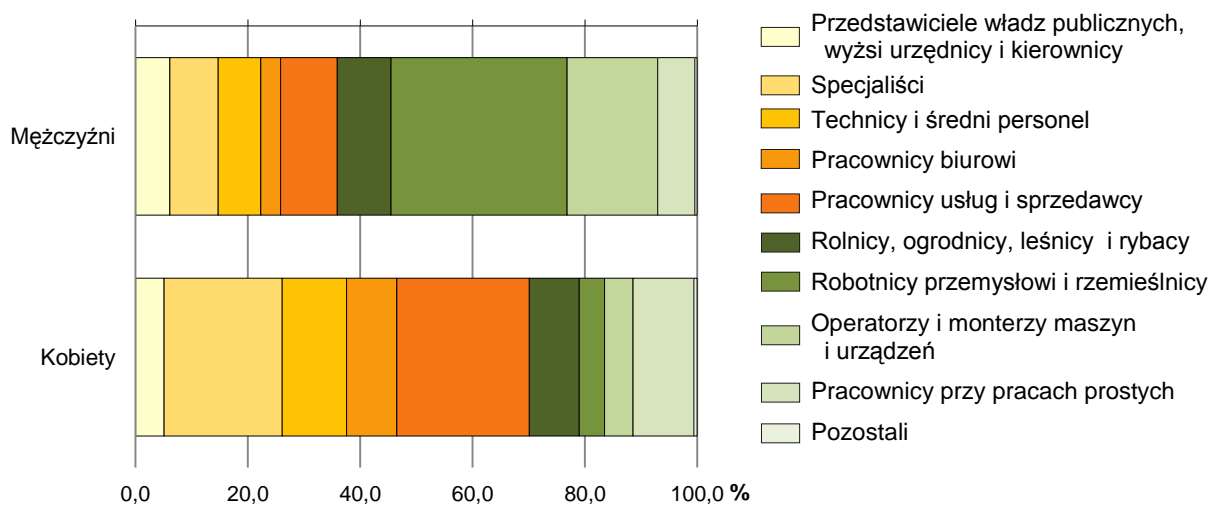
W IV kwartale 2012 r. pracujący w sektorze prywatnym stanowili 77,7% ogółu pracujących, tj. o 1,6 p. proc. więcej niż przed rokiem. Udział pracujących w rolnictwie indywidualnym osiągnął 9,3% i zwiększył się w skali roku o 1,1 p. proc. Podobnie jak w poprzednich okresach, w IV kwartale 2012 r., w strukturze pracujących według statusu zatrudnienia największy udział miały osoby zatrudnione na podstawie stosunku pracy, czyli pracownicy najemni. Stanowili oni 79,7% ogółu pracujących (wobec 81,3% przed rokiem) i liczyli 283 tys. osób. Większość z nich (72,1%) zatrudniona była w sektorze prywatnym. Wśród pracowników najemnych 72,4% miało pracę na czas nieokreślony (stałą) a 27,6% na czas określony. W skali roku ich liczba zmalała odpowiednio: o 5,1% i o 2,5%.

W IV kwartale 2012 r. liczba pracodawców i pracujących na własny rachunek wynosiła 58 tys. i była wyższa o 5,5% niż rok wcześniej. Udział tej grupy w ogóle badanej zbiorowości pracujących kształtował się na poziomie 16,3% i zwiększył się o 1,2 p. proc. w ujęciu rocznym.

Pomagających członków rodzin było 14 tys., tj. 3,9% a zdecydowana większość z nich (85,7%) to mieszkańcy wsi. W stosunku do IV kwartału 2011 r. ich liczba wzrosła o 7,7% a udział zwiększył się o 0,3 p. proc.

W strukturze pracujących według zawodów, w IV kwartale 2012 r. najliczniejszą grupą byli robotnicy przemysłowi i rzemieślnicy, którzy stanowili 19,4% (0,1 p. proc. mniej niż w IV kwartale 2011 r.). Wśród mężczyzn odsetek dla tej grupy zawodowej kształtował się na poziomie 31,3% (0,3 p. proc. mniej niż w IV kwartale 2011 r.); znaczący udział posiadała również grupa: operatorzy i monterzy maszyn i urządzeń – 16,2%. Wśród kobiet przeważały dwie grupy zawodów: pracownicy usług i sprzedawcy – 23,6% (wzrost o 1,4 p. proc. w ujęciu rocznym) i specjaliści – 21,0% (odpowiednio spadek o 0,5 p. proc.).

STRUKTURA PRACUJĄCYCH WEDŁUG PŁCI I GRUP ZAWODÓW W IV KWARTALE 2012 R.



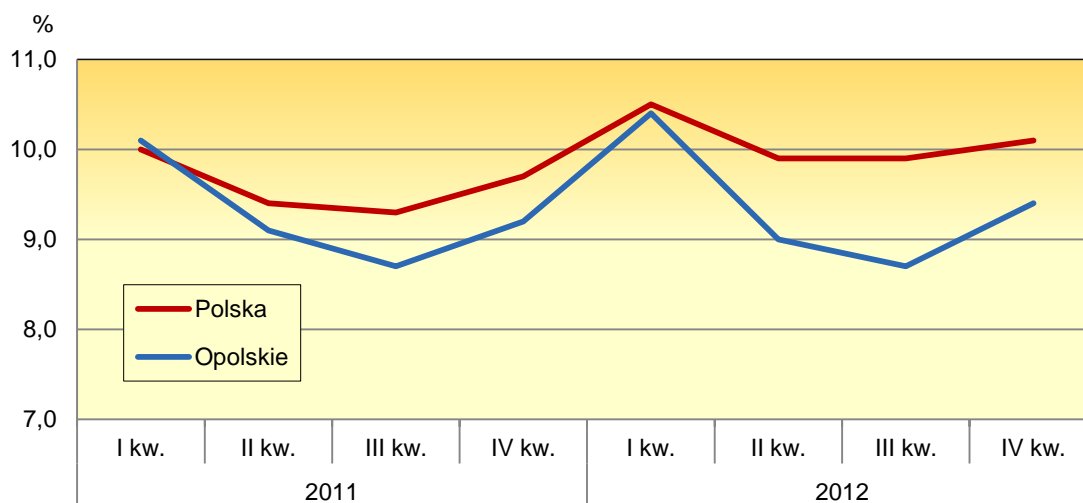
Osoby, które w badanym tygodniu przepracowały 40 i więcej godzin stanowiły największy odsetek pracujących w IV kwartale 2012 r. (71,5% wobec 66,5% w IV kwartale 2011 r.). Wśród nich większy był udział mężczyzn (60,2%) niż kobiet (39,8%); większy udział mieli również mieszkańcy miast (52,4%).

Udział pracujących w niepełnym wymiarze czasu pracy kształtował się na poziomie 8,7% dla grupy osób, które przepracowały od 30 do 39 godzin w tygodniu oraz 8,5% dla grupy od 20 do 29 godzin. Mniej niż 20 godzin tygodniowo przepracowało 4,8% badanych osób.

Bezrobotni

W IV kwartale 2012 r. liczba bezrobotnych wynosiła 37,0 tys. osób i w porównaniu z analogicznym okresem poprzedniego roku nie uległa zmianie, natomiast w stosunku do III kwartału 2012 r. zwiększyła się o 3,0 tys. (o 8,8%). Liczba bezrobotnych kobiet w porównaniu z IV kwartałem 2011 r. pozostała na tym samym poziomie, natomiast liczba bezrobotnych mężczyzn zmniejszyła się o 5,0%. Wzrost liczby osób bezrobotnych wystąpił wśród mieszkańców wsi (o 13,3%); wśród mieszkańców miast odnotowano spadek (o 4,5%) .

STOPA BEZROBOCIA



Wśród bezrobotnych w IV kwartale 2012 r. większość stanowiły osoby z wykształceniem zasadniczym zawodowym (37,8% wobec 32,4% przed rokiem) oraz policealnym i średnim zawodowym (24,3%, bez zmian w stosunku do poprzedniego roku). Rozpatrując kryterium wieku, największy udział w ogólnej liczbie bezrobotnych przypadła w grupie wiekowej 25–34 lata (32,4% wobec 29,7% w IV kwartale 2011 r.).

Stopa bezrobocia dla ogółu ludności w wieku 15 lat i więcej w IV kwartale 2012 r. wynosiła 9,4%, tj. o 0,2 p. proc. więcej niż w analogicznym okresie 2011 r. (w kraju odpowiednio 10,1%, tj. więcej o 0,4 p. proc.) oraz o 0,7 p. proc. więcej w stosunku do III kwartału 2012 r.

Stopa bezrobocia dla kobiet była wyższa o 1,6 p. proc. niż dla mężczyzn i wynosiła 10,3% (w IV kwartale 2011 r. odpowiednio: o 1,4 p. proc i 10,2%). W miastach stopa bezrobocia była wyższa o 0,7 p. proc. niż na wsi i wynosiła 10,0% (w IV kwartale 2011 r. odpowiednio: o 2,1 p. proc i 10,2%). Najwyższa stopa bezrobocia wystąpiła w grupie osób w wieku 15–24 lata (22,9%, o 1,5 p. proc. wyższa niż w IV kwartale 2011 r.) i prawie 2,5-krotnie przekroczyła przeciętną wartość dla województwa. Najniższą stopę bezrobocia odnotowano w grupie osób z wykształceniem wyższym (4,6%) a najwyższą wśród bezrobotnych z wykształceniem gimnazjalnym i niższym (17,9%). W obu grupach wartości omawianego miernika w skali roku zmniejszyły się odpowiednio: o 2,6 i o 4,3 p. proc.

Stopa bezrobocia jest to procentowy udział bezrobotnych (ogółem lub danej grupy) w liczbie ludności aktywnej zawodowo (ogółem lub danej grupy).

TABL. 5. STOPA BEZROBOCIA WEDŁUG PŁCI I MIEJSCA ZAMIESZKANIA

WYSZCZEGÓLNIENIE	2011	2012	
		kwartał – w %	
	IV	III	IV
O G Ó Ł E M	9,2	8,7	9,4
mężczyźni	8,8	7,1	8,7
kobiety	10,2	10,2	10,3
Miasta	10,2	10,2	10,0
Wieś	8,1	6,3	9,3

Osoby, które straciły pracę stanowiły 54,1% wszystkich bezrobotnych i w porównaniu z IV kwartałem 2011 r. ich udział zwiększył się o 5,5 p. proc.

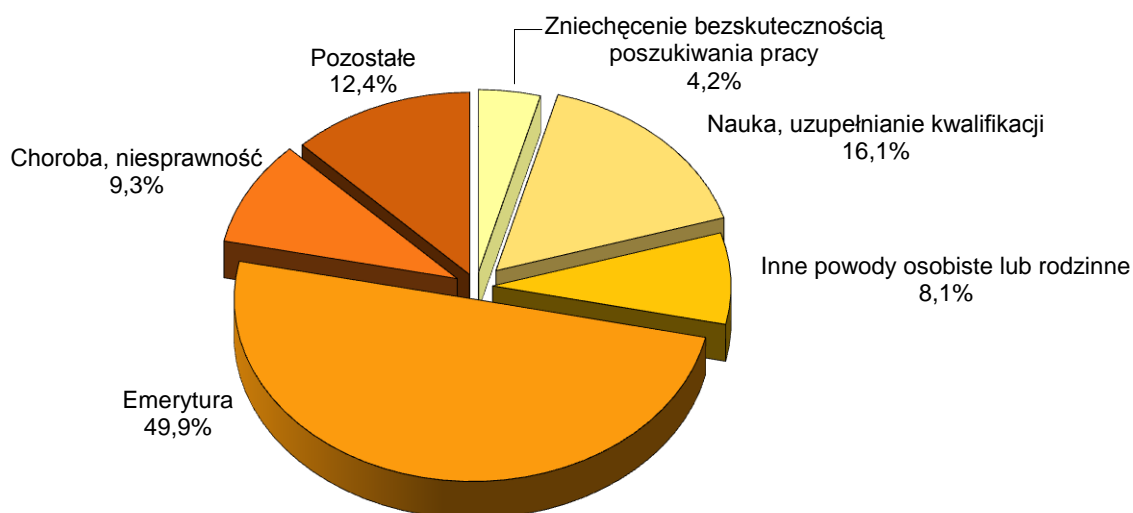
Przeciętny czas poszukiwania pracy w IV kw. 2012 r. kształtował się na poziomie 10,1 miesiąca i wzrost w stosunku do analogicznego okresu 2011 r. o 0,3 miesiąca. Przeciętny okres poszukiwania pracy przez mężczyzn był krótszy niż dla kobiet o 2,3 miesiący i wynosił 8,9 miesiący. Mieszkańcy miast poszukiwali pracy przeciętnie 10,0 miesiący, a mieszkańcy wsi 10,1 miesiący.

Długotrwale bezrobotni (poszukujący pracy 13 miesiący i dłużej) stanowili 27,0% ogółu bezrobotnych, a ich udział wzrósł o 2,7 p. proc. w stosunku do IV kwartału 2011 r. Bezrobotni poszukujący pracy najkrócej – do 3 miesiący łącznie stanowili 35,1% ogółu bezrobotnych (o 2,7 p. proc. więcej niż w analogicznym okresie 2011 r.).

Bierni zawodowo

Grupa osób biernych zawodowo w IV kwartale 2012 r. liczyła 335 tys. i stanowiła 46,0% ogółu ludności w wieku 15 lat i więcej. W porównaniu z analogicznym okresem 2011 r. liczba biernych zawodowo zmniejszyła się o 3,2%, a w stosunku do III kwartału 2012 r. wzrosła o 1,8%. Większość, tj. 63,6% wśród tych osób stanowiły kobiety (w IV kwartale 2011 r. – 64,5%). W miastach odnotowano 55,8% osób biernych zawodowo wobec 52,6% w IV kwartale 2011 r. Osoby w wieku produkcyjnym stanowiły 43,3% ogółu biernych zawodowo (przed rokiem – 45,7%).

STRUKTURA BIERNYCH ZAWODOWO WEDŁUG PRZYCZYŃ BIERNOŚCI W IV KWARTALE 2012 R.



Liczba osób nieposzukujących pracy w IV kwartale 2012 r. wynosiła 334 tys. W porównaniu z IV kwartałem 2011 r. zmniejszyła się o 2,6%, natomiast w stosunku do III kwartału 2012 r. wzrosła o 2,1%. Najliczniejszą grupę osób nieposzukujących pracy, podobnie jak w poprzednich okresach stanowiły osoby pozostające na emeryturze – 50,0% oraz osoby uczące się i uzupełniające kwalifikacje – 16,2%. Wśród osób nieposzukujących pracy przeważały kobiety (63,5%), a także mieszkańcy miast (56,0%).